

නව නිර්දේශප්‍රතිපාදන පාලන ක්‍රමය / New Syllabus

<p>NEW</p>	<p>44 S I, II</p>
-------------------	--------------------------

අධ්‍යයන පොදු සහතික පත්‍ර (සාමාන්‍ය පෙළ) විභාගය, 2016 දෙසැම්බර්
 கல்விப் பொதுத் தராதரப் பத்திர (சாதாரண தர)ப் பரீட்சை, 2016 டிசெம்பர்
General Certificate of Education (Ord. Level) Examination, December 2016

<p>නැටුම් (දේශීය) I, II நடனம் (சுதேச) I, II Dancing (Oriental) I, II</p>	<p>පැය තුනයි மூன்று மணித்தியாலம் Three hours</p>
---	---

නැටුම් (දේශීය) I

විශේෂ උපදෙස් :

- * සියලු ම අයදුම්කරුවන් **I කොටසේ** ප්‍රශ්න **30** ට ම පිළිතුරු සැපයිය යුතු ය. එයට අමතර ව **II උඩරට** නර්තනය හෝ **III පහතරට** නර්තනය හෝ **IV සබරගමු** නර්තනය යන කොටස් තුනෙන් එක් කොටසකට පමණක් පිළිතුරු සැපයිය යුතු ය.
- * **II, III** හා **IV** වන කොටස්වලින් කලවමේ ප්‍රශ්න තෝරා නොගත යුතු ය. ඔබ පිළිතුරු සපයන්නේ කුමන කොටසට දැයි පිළිතුරු පත්‍රයේ පැහැදිලි ව ලියා දැක්විය යුතු ය.

සැලකිය යුතුයි:

- (i) සියලු ම ප්‍රශ්නවලට පිළිතුරු සපයන්න.
- (ii) අංක **1** සිට **40** තෙක් ප්‍රශ්නවල, දී ඇති (1), (2), (3), (4) පිළිතුරුවලින් නිවැරදි හෝ වඩාත් ගැළපෙන හෝ පිළිතුර තෝරා ගන්න.
- (iii) ඔබට සැපයෙන පිළිතුරු පත්‍රයේ එක් එක් ප්‍රශ්නය සඳහා දී ඇති කව අතුරෙන්, ඔබ තෝරා ගත් පිළිතුරෙහි අංකයට සැසඳෙන කවය තුළ (X) ලකුණ යොදන්න.
- (iv) එම පිළිතුරු පත්‍රයේ පිටුපස දී ඇති අනෙක් උපදෙස් ද සැලකිල්ලෙන් කියවා, ඒවා ද පිළිපදින්න.

I කොටස

- අංක **1** සිට **10** තෙක් ප්‍රශ්නවල නිස්තැන්වලට සුදුසු වචන තෝරන්න.
- 1. ශ්‍රී ලංකාවේ ජන ජීවිතය හා බැඳී වෘත්තීන් සම්බන්ධව නිර්මාණය වී ඇති ගැමි නැටුම් වශයෙන් නැටුම් සැලකිය හැකි ය.

(1) වාමර, වේවාල්, ගොයම්	(2) සවරම්, වේවාල්, ගොයම්
(3) මෝල්ගස්, කුලු, ගොයම්	(4) මෝල්ගස්, ලී, කුලු
- 2. “උඩරට නැටුම් කලාව” කෘතිය ලියා පළ කොට ඇත්තේ මහතා විසිනි.

(1) මුදියන්සේ දිසානායක	(2) ජේ. ඊ. සේදරමන්
(3) ඩබ්ලිව්. ඩී. මකුලොලුව	(4) කේ. එස්. ප්‍රනාන්දු
- 3. කෝලම් නාටක වර්ත නිරූපණයේ දී අධි මාත්‍රණ වර්ත ලෙස සැලකේ.

(1) නාග රාක්ෂ, නාග කන්‍යා, සිංහ	(2) නාග රාක්ෂ, නාග කන්‍යා, කාපිරි
(3) ගුරුළු රාක්ෂ, මරු රාක්ෂ, වලස්	(4) ගුරුළු රාක්ෂ, මරු රාක්ෂ, නාග කන්‍යා
- 4. රජයේ පාසල්වල සෞන්දර්ය විෂයය අනිවාර්ය කෙරුණේ වර්ෂයේ දී ය.

(1) 1972	(2) 1974	(3) 1978	(4) 2005
----------	----------	----------	----------
- 5. “ඉන්ද්‍ර දිසාවට ඉඹුල් විමානෙට ඉරු දෙවි අධිපති වන්නේ” මෙම කවි පදය අයත් වන්නේ ග්‍රහයන් සඳහා කෙරෙන ශාන්තිකර්මයට ය.

(1) කොහොඹා	(2) මඩු	(3) බලි	(4) සුනියම්
------------	---------	---------	-------------
- 6. “කව ද අන්නා මුන්නා නන්නා පන්නා ...” මෙම පද කොටස අයත් ගායනය කි.

(1) වන්නම	(2) විකාව	(3) ප්‍රශස්තිය	(4) සැහැල්ල
-----------	-----------	----------------	-------------
- 7. රත්නපුර සමන් දේවාල පෙරහැරේ දී නැටුම්වලට විශේෂ තැනක් හිමි වේ.

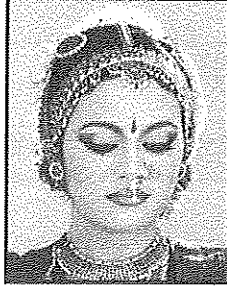
(1) සබරගමු	(2) උඩරට	(3) කාවඬි	(4) පහතරට
------------	----------	-----------	-----------

Department of Examinations, Sri Lanka.

8. විලම්භ, මධ්‍ය හා ලයට නර්තන අභ්‍යාස කිරීමෙන් ප්‍රායෝගික කුසලතා වර්ධනය වේ.
 (1) නාන (2) ධාන (3) ප්ලුත (4) වාන
9. “ඉතින් කියන්නේ කුන්වැනි වරට නටන්නේ - එන්නේ වට පිට නිතර බලන්නේ” ඉහත දැක්වෙන ජන නාටක කවි පදයේ හිස්තැනට ගැළපෙන වචනය කුමක් ද?
 (1) සොකරි (2) වෙදා (3) පරයා (4) ඉරුවා
10. පොළොන්නරුවේ සරස්වතී මණ්ඩපය ඉදි කරන ලද්දේ රජු ය.
 (1) I පරාක්‍රමබාහු (2) නිශ්ශංකමල්ල (3) II රාජසිංහ (4) දුටුගැමුණු
11. පිළිවෙළින් විශ්මය සහ ශාන්ත රසය දැක්වෙන්නේ,



A



B



C

- (1) A සහ C ඡායාරූපවල ය. (2) A සහ B ඡායාරූපවල ය.
 (3) B සහ C ඡායාරූපවල ය. (4) B සහ A ඡායාරූපවල ය.

12. “විත්තරාජ නම් යක්ෂයා සමග සම අසුන් ගෙන දෙවි මිනිස් නැටුම් නැරඹූ බව සඳහන් වන්නේ,
 (1) පණ්ඩුකාභය රජු ය. (2) දුටුගැමුණු රජු ය.
 (3) පඬුවස්දෙවි රජු ය. (4) පරාක්‍රමබාහු රජු ය.
13. පාසල් නර්තන අධ්‍යාපනයේ ප්‍රවර්ධනය සඳහා දායක වූ ශිල්පිනියක් ලෙස නම් කළ හැක්කේ,
 (1) වජිරා වික්‍රමේන්ද්‍ර ය. (2) මීරියම් පීරිස් ය.
 (3) මීරන්ඩා හේමලතා ය. (4) චන්ද්‍රලේඛා පෙරේරා ය.
14. ශාන්තිකර්මවල භාවිත කෙරෙන දෙබස් සංවාද අයත් වන්නේ,
 (1) ආංගික අභිනයට ය. (2) සාන්වික අභිනයට ය.
 (3) ආනාර්ය අභිනයට ය. (4) වාචික අභිනයට ය.
15. මාත්‍රා 2 + 2 + 3 යන තාල රූපය හඳුන්වන්නේ,
 (1) දෙසුළු මහ කුන්තික ලෙස ය. (2) සුළු මැදුම් මහ කුන්තික ලෙස ය.
 (3) දෙසුළු මැදුම් කුන්තික ලෙස ය. (4) දෙමැදුම් මහ කුන්තික ලෙස ය.
16. සකපෝරුව භාවිත වන්නේ,
 (1) කෘෂි කර්මාන්තය සඳහා ය. (2) මැටි කර්මාන්තය සඳහා ය.
 (3) පතල් කර්මාන්තය සඳහා ය. (4) තේ කර්මාන්තය සඳහා ය.
17. ආගමික කටයුතු සඳහා භාවිත වාදන අවස්ථා ලෙස සැලකෙන්නේ,
 (1) අණ බෙර සහ රණ බෙර වාදන ය. (2) රණ බෙර සහ මඟුල් බෙර වාදන ය.
 (3) හේවිසි සහ තේවා වාදන ය. (4) මළ බෙර සහ වද බෙර වාදන ය.
18. නන්දිකේශ්වර විසින් රස භාව පිළිබඳ පළ කරන ලද කෘතිය වන්නේ,
 (1) නාට්‍ය ශාස්ත්‍රය ය. (2) අභිනය දර්පණය ය.
 (3) හගවන්ගීතාව ය. (4) සීලප්පදිකාරම් ය.
19. පංච කූර්ය භාණ්ඩ වර්ගීකරණයේ දී අඟහ හා විඟහ කාණ්ඩයට ගැනෙන්නේ,
 (1) රබාන සහ තම්මැට්ටමයි. (2) රබාන සහ තාලම්පටයි.
 (3) ගැටබෙරය සහ දඬුලයි. (4) ගැටබෙරය සහ තාලම්පටයි.

Department of Examinations, Sri Lanka.

20. A සහ B ඡායාරූපවලින් දැක්වෙන වර්ත පිළිවෙළින්,



A



B

- (1) වෙදරාළ-සොකර් සහ නොන්චි-හෙන්චා-මුදලි ය.
- (2) පරයා-සොකර් සහ ලෙන්චිනා-හෙන්චා-මුදලි ය.
- (3) සොකර්-ගුරුවා සහ ජස-ලෙන්චිනා-මුදලි ය.
- (4) වෙදරාළ-සොකර් සහ ලෙන්චිනා-හෙන්චා-මුදලි ය.

21. වන්නම් සහ සින්දු වන්නම් නැටීමේ දී එහි පද නර්තනයට යොදා ගනු ලබන්නේ,

- (1) ප්‍රකාශනාත්මක වලන වේ.
- (2) තාලානුකූල වලන වේ.
- (3) රිද්මයානුකූල වලන වේ.
- (4) භාවිතාත්මක වලන වේ.

● ප්‍රශ්න අංක 22 සහ 23 සඳහා නිවැරදි පිළිතුර පහත වගුව ඇසුරෙන් තෝරන්න.

	1	2	3	4
A	තබ්ලාව	මෘදංගය	මංජීරා	වෙන්ඩාව
B	ලෙනෙඟා	ඇසෑමය	දෘපට්ටා	කේරළය
C	කොක්කුම්බි	රාක්කුඩි	කිරිටම්	උත්තරියම්

22. හරත සහ කරකලි නර්තනයට යොදා ගන්නා වාද්‍ය භාණ්ඩ දැක්වෙන්නේ,

- (1) C පේළියේ 1 හා 3 තීරුවේ ය.
- (2) A පේළියේ 2 හා 3 තීරුවේ ය.
- (3) A පේළියේ 2 හා 4 තීරුවේ ය.
- (4) B පේළියේ 1 හා 2 තීරුවේ ය.

23. මණිපුර් සහ කරකලි නර්තනයට පළඳිනු ලබන ආභරණ දැක්වෙන්නේ,

- (1) C පේළියේ 2 හා 4 තීරුවේ ය.
- (2) C පේළියේ 1 හා 3 තීරුවේ ය.
- (3) C පේළියේ 2 හා 3 තීරුවේ ය.
- (4) B පේළියේ 1 හා 3 තීරුවේ ය.

24. “මෙම ගිම්හාන ශ්‍රීෂ්ම වූ කාලේ” යන ගායනය,

- (1) ප්‍රශස්තියකි.
- (2) හටන් කවියකි.
- (3) ජන ගීයකි.
- (4) නූර්ති ගීයකි.

25. චිත්‍රසේන කලායතනය මගින් නිෂ්පාදනය කරන ලද නවතම මුද්‍රා නාට්‍යයක් ලෙස සැලකෙන්නේ,

- (1) නල දමයන්ති ය.
- (2) කරදිය ය.
- (3) කුඹි කතාව ය.
- (4) කිංකිණි කෝලම ය.

26. නළගන රූප ඇතුළත් ලී කැටයම් ගණනාවක් දැකිය හැක්කේ,

- (1) ගඩලාදෙණිය විහාරයේ ය.
- (2) ඇම්බැක්ක දේවාලයේ ය.
- (3) යාපහුව මාලිගයේ ය.
- (4) ලෝවාමහපායේ ය.

27. ප්‍රාසංගික නර්තන කණ්ඩායමක්, වේදිකාවක නර්තන නිර්මාණයක් ඉදිරිපත් කිරීමේ දී වඩාත් අවධානය යොමු කළ යුතු වන්නේ,

- (1) අවකාශය හා රංග රටා භාවිතයට ය.
- (2) අවකාශය හා තාල රටා භාවිතයට ය.
- (3) සැරසිලි හා වාදන රටා භාවිතයට ය.
- (4) සැරසිලි හා ගායන විධි භාවිතයට ය.

28. මහනුවර දළදා පෙරහැරේ චාරිත්‍ර විධි ආරම්භ වන්නේ,

- (1) දිය කැපීමෙනි.
- (2) රන්දෝලි පෙරහැරෙනි.
- (3) කප් සිටුවීමෙනි.
- (4) කුඹිල්පෙරහැරෙනි.

29. අඹරා හේවිසි සහ ගෙවැලුම් හේවිසි යන ශබ්ද පූජා විශේෂය පවත්වනු ලබන්නේ,

- (1) යාපහුව මාලිගයේ ය.
- (2) කතරගම දේවාලයේ ය.
- (3) නාථ දේවාලයේ ය.
- (4) දළදා මාලිගයේ ය.

30. සීතාහරණ නෘත්‍ය නාටකය නිෂ්පාදනය කරන ලද්දේ,

- (1) රවීන්ද්‍රනාත් නායෝර්තුමා ය.
- (2) නිමල් වෙල්ගම ය.
- (3) ශාන්ති දේවි සෝෂ් ය.
- (4) උදය ශංකර් ය.

Department of Examinations, Sri Lanka.

II කොටස - උඩරට නර්තනය

- 31. උඩරට නර්තන සම්ප්‍රදායේ මූලික අංගහාර සකස් කර ගැනීමට උපයෝගී වන්නේ,
 - (1) පා සරඹ සහ ඉලංගම් සරඹ ය.
 - (2) දොඹින පද සහ ඉලංගම් සරඹ ය.
 - (3) පා සරඹ සහ දොඹින පද ය.
 - (4) පා සරඹ සහ ගොඩ සරඹ ය.
- 32. ගැටබෙර වාදනයට අදාළ වන පද කොටස් වන්නේ,
 - (1) දොං ජිං ජිං තකට දොංතක
 - (2) ජෙං ජෙඟක් කිට ජෙඟක්
 - (3) ගුංද ගත්ගත ගත්ත ගුත්ගුද
 - (4) කිත්තත් කිත්තත් කිත්තත් ජෙං ජෙං
- 33. "තක් තකට තක රොං තක්කඩ තක්කඩ කුද තක රොං" මෙය,
 - (1) කස්තිරමකි.
 - (2) කලාසමකි.
 - (3) අඩව්වකි.
 - (4) සිරුමාරුවකි.
- 34. සැව්ලා වන්නමේ පළමු කවි පදය ආරම්භ වන්නේ,
 - (1) සහ ගොස් කළ යුදෙන්
 - (2) බලයුත් සැව්විඳුන්
 - (3) සුරිඳුන් පෙර සිටන්
 - (4) අසුරන් ජය නොලදින්
- 35. මෙම කස්තිරම සම්පූර්ණ කිරීමට පහත සඳහන් වරණ අතුරෙන් ගැළපෙන පදය තෝරන්න.

"ගත්තකු ජිත්තම් ගජිතකු තරිකිට ජිත් දොම්කිට තා"

 - (1) කුංදන් - කුංදන්
 - (2) ජිත්තම් - තරිකිට
 - (3) ජිත්තම් - තක්කඩ කුද
 - (4) ජිංගත් - දොද්දොංගත
- 36. "වන පැත්ත බිය පත්ව සයනම්" මෙම කවි පදය ඇතුළත් වන්නේ,
 - (1) සැව්ලා වන්නමට ය.
 - (2) සිංහරාජ වන්නමට ය.
 - (3) මුසලඩි වන්නමට ය.
 - (4) වෙවරෝඩි වන්නමට ය.
- 37. ශිඛාබන්ධනය, නෙන්තිමාලය හා පායින්පන අයත් වන්නේ,
 - (1) නයියන්ඩි ඇඳුම් කට්ටලයට ය.
 - (2) පන්නේරු ඇඳුම් කට්ටලයට ය.
 - (3) උඩැක්කි ඇඳුම් කට්ටලයට ය.
 - (4) වෙස් ඇඳුම් කට්ටලයට ය.
- 38. 'මඩුපුරය' නර්තනයට ගැනෙන රංග භාණ්ඩය වන්නේ,
 - (1) පොල්මලයි.
 - (2) ඊ තලයයි.
 - (3) කොතලයයි.
 - (4) වංගෙඩියයි.
- 39. උඩරට නර්තන සම්ප්‍රදායට අයත් ගායනය සහිත නර්තන අංග ලෙස සැලකෙන්නේ,
 - (1) ආවැන්දුම, දුනුමාලප්පුව හා යක් ඇනුම වේ.
 - (2) අස්නේ, මඩුපුරය හා කොහොඹාහැල්ල වේ.
 - (3) ආවැන්දුම, මඩුපුරය හා යක් ඇනුම වේ.
 - (4) අස්නේ, දුනුමාලප්පුව හා කොහොඹාහැල්ල වේ.
- 40. කුදාංත ගත දොම් වට්ටමේ "තත් තොග තක තොග" ආදී වශයෙන් නටන අඩව්ව අයත් තාල රූපය වන්නේ,
 - (1) මාත්‍රා 2 + 2 + 3 තුන්තින ය.
 - (2) මාත්‍රා 3 + 2 + 4 තුන්තින ය.
 - (3) මාත්‍රා 2 + 2 + 4 තුන්තින ය.
 - (4) මාත්‍රා 2 + 3 + 4 තුන්තින ය.

III කොටස - පහතරට නර්තනය

- 31. පහතරට නර්තන සම්ප්‍රදායේ මූලික අංගහාර සකස් කර ගැනීමට උපයෝගී වන්නේ,
 - (1) පා සරඹ සහ ගොඩ සරඹ ය.
 - (2) ඉලංගම් සරඹ සහ දොඹින පද ය.
 - (3) පා සරඹ සහ දොඹින පද ය.
 - (4) පා සරඹ සහ ඉලංගම් සරඹ ය.
- 32. පහතරට බෙර වාදනයට අදාළ වන පද කොටස් වන්නේ,
 - (1) දිත්තම් දිතකු දොම් දොම් තා
 - (2) ජෙං ජෙඟත් තතු ජෙඟත්
 - (3) කුංත ගජිගත ගත්ත කුජිගත
 - (4) කිත්තත් කිත්තත් කිත්තත් ජෙං ජෙං
- 33. "ගු-ද ග-ති ග-ත ගු-ද ගත්-තම්" මෙය,
 - (1) කලාසමකි.
 - (2) ඉරට්ටියකි.
 - (3) අන්තාඩියකි.
 - (4) කස්තිරමකි.
- 34. නාතිලිංචි තාලය සින්දු වන්නමේ පළමු කවිය ආරම්භ වන්නේ,
 - (1) සඳ සන්දර පැරදුන මෙන්
 - (2) දිලිමත් ඔබ යසටා
 - (3) සඳ සන්දර දිගු පුන්ගිර
 - (4) සැඟවී මෙර ගිරටා
- 35. මෙම ඉරට්ටිය සම්පූර්ණ කිරීමට පහත සඳහන් වරණ අතුරෙන් ගැළපෙන පදය තෝරන්න.

"රෙගුද ගත රෙගුදකු දොම්"

 - (1) ගදිත - ගදිත දිත
 - (2) ගදිත - ගුදිතග
 - (3) ගදිත්ත - ගදිත්ත
 - (4) රෙගුද - ගත්තත්

Department of Examinations, Sri Lanka.

- 36. "තාරඟනා මැදිනා දිසි" මෙම කවි පදය ඇතුළත් වන්නේ,
 - (1) හනුමන්තා තාලයට ය.
 - (2) නාතිලිංචි තාලයට ය.
 - (3) අනුරාගදණ්ඩ තාලයට ය.
 - (4) ශුද්ධ තාලයට ය.
- 37. නළල් පටිය, පබළු හැටිය හා තෙල් කවිවිය අයත් වන්නේ,
 - (1) සන්නි ඇඳුම් කවිටලයට ය.
 - (2) දෙවොල් ඇඳුම් කවිටලයට ය.
 - (3) වඩිගපටුන ඇඳුම් කවිටලයට ය.
 - (4) තෙල්මේ ඇඳුම් කවිටලයට ය.
- 38. දුම්මල පාළිය නර්තනයට ගැනෙන රංග භාණ්ඩය,
 - (1) අඟුරු කබලයි.
 - (2) ඊ තලයයි.
 - (3) කොතලයයි.
 - (4) පන්දමයි.
- 39. පහතරට නර්තන සම්ප්‍රදායට අයත් නර්තන අංග ලෙස සැලකෙන්නේ,
 - (1) තෙල්මේ, ආචන්ද්‍රම හා ශුද්ධමාත්‍රා වේ.
 - (2) තෙල්මේ, දෙවොල් හා ශුද්ධමාත්‍රා වේ.
 - (3) නානුමුරය, අස්තේ හා ශුද්ධමාත්‍රා වේ.
 - (4) දෙවොල්, අස්තේ හා ශුද්ධමාත්‍රා වේ.
- 40. "තත් ගුද ගත තිත් තිත් තෙයි" වශයෙන් නටන ඉරට්ටිය අයත් තාල රූපය වන්නේ,
 - (1) මාත්‍රා 2 + 2 + 4 තුන්තිත ය.
 - (2) මාත්‍රා 2 + 3 දෙතිත ය.
 - (3) මාත්‍රා 2 + 2 + 3 තුන්තිත ය.
 - (4) මාත්‍රා 2 + 4 දෙතිත ය.

IV කොටස - සබරගමු නර්තනය

- 31. සබරගමු නර්තන සම්ප්‍රදායේ මූලික අංගහාර සකස් කර ගැනීමට උපයෝගී වන්නේ,
 - (1) පා සරඹ සහ ඉලංගම් සරඹ ය.
 - (2) ඉලංගම් සරඹ සහ දොඹින පද ය.
 - (3) අත් සරඹ සහ දොඹින පද ය.
 - (4) මණ්ඩි පද සහ දොඹින පද ය.
- 32. දවුල් වාදනයට අදාළ වන පද කොටස් වන්නේ,
 - (1) කුරන් තක්කිට තකට ජිම්තකු
 - (2) දිත්තම් දිතකු දොම් දොම්තා
 - (3) දොං ජිං ජිං තකට දොංතක
 - (4) කුංග ගත ගත ගත්ත කුද කුද
- 33. "කුදිත ගත ගත ගතිත කුද කුද /// කුදිත තත් කුද ගදිත කුද දොං " මෙය,
 - (1) වට්ටමකි.
 - (2) අඩව්වකි.
 - (3) කලාසමකි.
 - (4) ඉරට්ටියකි.
- 34. විරාඩි වන්නමේ පළමු කවි පදය ආරම්භ වන්නේ,
 - (1) බුනා රජසිත් එක ලෙස
 - (2) කුළුණෙන් හිඳ වාරාඩි
 - (3) පානා යසසින් සිරිසිරි
 - (4) වන්නම දනු විරාඩි
- 35. මෙම අඩව්ව සම්පූර්ණ කිරීමට පහත සඳහන් වරණ අතුරෙන් ගැළපෙන පදය තෝරන්න.

"තාත් තකට කිතම් තත්ජිත්"

 - (1) ගජ්ජිත් - තකුකුකු
 - (2) තත්ජිත් - තත්ජිත්
 - (3) ජිංතක් - ගත්තත්
 - (4) ගජ්ජිත් - ජිත්ජිත්
- 36. "අවිය රැගෙන යුධයට ආ විලසට" මෙම කවි පදය ඇතුළත් වන්නේ,
 - (1) සැවිලා වන්නමට ය.
 - (2) අනිලා වන්නමට ය.
 - (3) මණ්ඩුක වන්නමට ය.
 - (4) විරාඩි වන්නමට ය.
- 37. රකු හැටිය, කාඟුල් හා අත්පොට හතර අයත් වන්නේ,
 - (1) අඹ විදමන ඇඳුම් කවිටලයට ය.
 - (2) තෙල්මේ ඇඳුම් කවිටලයට ය.
 - (3) සන්නි ඇඳුම් කවිටලයට ය.
 - (4) දෙවොල් ඇඳුම් කවිටලයට ය.
- 38. දුම්මල පාළිය නර්තනයට ගැනෙන රංග භාණ්ඩය,
 - (1) අඟුරු කබලයි.
 - (2) ඊ තලයයි.
 - (3) කොතලයයි.
 - (4) පන්දමයි.
- 39. සබරගමු නර්තන සම්ප්‍රදායට අයත් නර්තන අංග ලෙස සැලකෙන්නේ,
 - (1) තෙල්මේ, වඩිග පටුන හා පට්ටුතාල් මාත්‍රයයි.
 - (2) මුදුන් තාලය, යහන් දැක්ම හා දේවකෝල්පාඩුවයි.
 - (3) තෙල්මේ, තේරංගම හා පට්ටුතාල් මාත්‍රයයි.
 - (4) මුදුන් තාලය, යහන් දැක්ම හා කෝල්පාඩුවයි.
- 40. "තහර් ද තත් තත් තත් තත් තත්" වශයෙන් නටන අඩව්ව අයත් තාල රූපය වන්නේ,
 - (1) මාත්‍රා 2 + 2 තනිතිත ය.
 - (2) මාත්‍රා 2 + 3 දෙතිත ය.
 - (3) මාත්‍රා 3 + 2 + 2 තුන්තිත ය.
 - (4) මාත්‍රා 3 + 3 + 4 තුන්තිත ය.

**

Department of Examinations, Sri Lanka.

නව නිර්දේශය/புதிய பாடத்திட்டம் / New Syllabus

	ශ්‍රී ලංකා විභාග දෙපාර්තමේන්තුව இலங்கைப் பரீட்சைத் திணைக்களம் Department of Examinations, Sri Lanka	44 S I, II
--	--	-------------------

අධ්‍යයන පොදු සහතික පත්‍ර (සාමාන්‍ය පෙළ) විභාගය, 2016 දෙසැම්බර්
கல்விப் பொதுத் தராதரப் பத்திர (சாதாரண தர)ப் பரீட்சை, 2016 டிசெம்பர்
General Certificate of Education (Ord. Level) Examination, December 2016

නැටුම් (දේශීය)	I, II
நடனம் (சுதேச)	I, II
Dancing (Oriental)	I, II

නැටුම් (දේශීය) II

- * පළමුවැනි ප්‍රශ්නය අනිවාර්ය වේ.
- * පළමුවැනි ප්‍රශ්නය හා තවත් ප්‍රශ්න හතරක් ඇතුළු ව ප්‍රශ්න පහකට පිළිතුරු සපයන්න.

1. සියලු ම ප්‍රශ්නවලට සුදුසු පිළිතුරු ඔබගේ පිළිතුරු පත්‍රයේ අදාළ ප්‍රශ්න අංකය යොදා ඉදිරියේ ලියන්න.
 - (i) ප්‍රථමයෙන් උඩරට වන්නම් ගායනා කරන ලද්දේ මඩුවේ දී ය.
 - (ii) 'කෝලාට්ටම්' දමිළ ගැමි නර්තනය, දේශීය ගැමි නැටුම්වල නර්තනයට සමාන වේ.
 - (iii) 'මිනික්කු' සහ 'පව්වා' යනු නර්තනයේ වේග නිරූපණ ක්‍රම දෙකකි.
 - (iv) කරදිය මුද්‍රා නාට්‍යයේ මන්නාඩි රාළ සහ මකුළුවාගේ වර්ත රංගනය කරන ලද්දේ මහතා විසිනි.
 - (v) වෙස් නර්තනයෙහි තාණ්ඩව ලක්ෂණ පවතින අතර ශිර්දේවි නර්තනයෙහි ලක්ෂණ දැකිය හැකි ය.
 - (vi) රේඛා, හැඩතල සහ සම්බරතාව යන මූලධර්ම, නර්තන කලාවට මෙන් ම කලාවට ද වැදගත් වේ.
 - (vii) අස්නේ සහ යක් ඇනුම යන ශාස්ත්‍රීය නර්තන අංග නර්තන සම්ප්‍රදායට අයත් වේ.
 - (viii) කටකලි නර්තනයේ ප්‍රධාන ගායකයා පොන්නානි වන අතර අනු ගායකයා නමින් හැඳින්වේ.
 - (ix) සබරගමු නර්තන සම්ප්‍රදායේ 'කලාසම' යන්නට සමාන වන උඩරට සහ පහතරට නර්තන කොටස නම් කරන්න.
 - (අ) උඩරට -
 - (ආ) පහතරට -
 - (x) සාම්ප්‍රදායික හේවිසි වාදනයේ දී ප්‍රධාන වශයෙන් භාවිත කෙරෙන විතන භාණ්ඩය සහ සුසිර භාණ්ඩය කුමක්ද?
 - (අ) විතන භාණ්ඩය -
 - (ආ) සුසිර භාණ්ඩය -
2.
 - (i) මාත්‍රා (2 + 3) සුළු මැදුම් දෙකිනට අයත් බෙර පදයක් ප්‍රස්තාරගත කරන්න.
 - (ii) මාත්‍රා (3 + 3) නති තිනට අයත් රබන් පදයක් ප්‍රස්තාරගත කරන්න.
 - (iii) මාත්‍රා (2 + 4) සුළු මහ දෙකිනට අයත් වන්නමක හෝ සින්දු වන්නමක අඩවිව/ඉරට්ටිය ප්‍රස්තාරගත කරන්න.
3. පහත සඳහන් මාතෘකා අතුරෙන් තුනක් කෙටියෙන් විස්තර කරන්න.
 - (i) නව නළු රස
 - (ii) තුන්තිනේ ප්‍රභේද
 - (iii) සතර බීජාක්ෂර
 - (iv) අංග රචනය
 - (v) රාස්ලීලා

Department of Examinations, Sri Lanka.

4. දේශීය ශාන්තිකර්මවල සම්ප්‍රදාය වශයෙන් පුද පූජා වෙන් වෙන් ව ඉටු කළ ද, ආකෘතියෙහි සමානතා පවතී.
 - (i) කොහොඹා කංකාරයේ පුද ලබන දෙව්වරු දෙදෙනෙක් හා වාරිත්‍ර විධි දෙකක් නම් කරන්න.
 - (ii) දෙවොල් මඩුව හෝ පහන් මඩුව හෝ ශාන්තිකර්මයේ එන නර්තනාංග දෙකක් කෙටියෙන් හඳුන්වන්න.
 - (iii) කොහොඹා කංකාරය හෝ පහන් මඩුව හෝ දෙවොල් මඩුව හෝ ශාන්තිකර්මයේ එන සැරසිලි විස්තර කරන්න.

5.
 - (i) සොකරි හා කෝලම් නාටකවල එන වර්ත දෙක බැගින් නම් කරන්න.
 - (ii) කෝලම් නාටකය පැවැත්වීමේ අතීත හා වර්තමාන අරමුණු සැකෙවින් විස්තර කරන්න.
 - (iii) සොකරි නාටකයේ රංග භාණ්ඩ හා වස්ත්‍රාභරණ පිළිබඳ විග්‍රහ කරන්න.

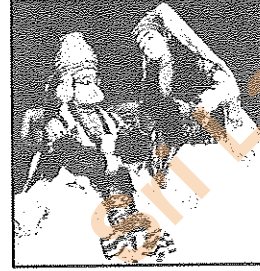
6. පහත රූපරාමු ඇසුරෙන් අසා ඇති ප්‍රශ්නවලට පිළිතුරු සපයන්න.



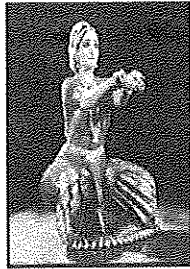
A



C



E



B



D

- (i) A හෝ B හෝ රූපයේ දැක්වෙන නර්තන සම්ප්‍රදාය පිළිබඳ හැඳින්වීමක් කරන්න.
 - (ii) D හෝ E හෝ රූපයේ දැක්වෙන නර්තන සම්ප්‍රදායේ අංග රචනය හා වස්ත්‍රාභරණ පිළිබඳ විග්‍රහ කරන්න.
 - (iii) C රූපයෙන් දැක්වෙන රංග කලාවේ ආරම්භය හා විකාශනය පිළිබඳ විමසීමක් කරන්න.
-
7.
 - (i) “අද්‍යතන නර්තන නිර්මාණකරණය” නර්තන කලාවේ ප්‍රගමනයට හේතු වී ඇති අයුරු විස්තර කරන්න.
 - (ii) ප්‍රායෝගික නර්තනය සඳහා තාක්ෂණික උපක්‍රම භාවිතයේ නව ප්‍රවණතා විස්තර කරන්න.
 - (iii) ශ්‍රී ලාංකේය නර්තන කලාවේ වෘත්තීය ශිල්පීන් බිහිවීම පිළිබඳ ඔබේ අදහස් විමසුමට ලක් කරන්න.

Department of Examinations, Sri Lanka.

Department of Examinations, Sri Lanka.

Department of Examinations, Sri Lanka.