



නව නිර්දේශය/புதிய பாடத்திட்டம்/New Syllabus

Department of Examinations, Sri Lanka
 இலங்கைப் பரீட்சைத் திணைக்களம்
 Department of Examinations, Sri Lanka
 இலங்கைப் பரீட்சைத் திணைக்களம்

අධ්‍යයන පොදු සහතික පත්‍ර (සාමාන්‍ය පෙළ) විභාගය, 2017 දෙසැම්බර්
 கல்விப் பொதுத் தராதரப் பத்திர (சாதாரண தர)ப் பரீட்சை, 2017 டிசெம்பர்
General Certificate of Education (Ord. Level) Examination, December 2017

නාට්‍ය හා රංග කලාව	I, II
நாடகமும் அரங்கியலும்	I, II
Drama and Theatre	I, II

පැය තුනයි
 மூன்று மணித்தியாலம்
Three hours

නාට්‍ය හා රංග කලාව I

- සැලකිය යුතුයි :**
- (i) සියලු ම ප්‍රශ්නවලට පිළිතුරු සපයන්න.
 - (ii) අංක 1 සිට 40 තෙක් ප්‍රශ්නවල, දී ඇති (1), (2), (3), (4) පිළිතුරුවලින් නිවැරදි හෝ වඩාත් ගැළපෙන හෝ පිළිතුර තෝරන්න.
 - (iii) ඔබට සැපයෙන පිළිතුරු පත්‍රයේ එක් එක් ප්‍රශ්නය සඳහා දී ඇති කව අතුරෙන්, ඔබ තෝරා ගත් පිළිතුරෙහි අංකයට සැසඳෙන කවය තුළ (X) ලකුණ යොදන්න.
 - (iv) එම පිළිතුරු පත්‍රයේ පිටුපස දී ඇති අනෙක් උපදෙස් ද සැලකිල්ලෙන් කියවා, ඒවා පිළිපදින්න.

- පහත දැක්වෙන පද්‍ය හා ගද්‍ය පාඨ ආශ්‍රයෙන් අංක 1 සිට 4 තෙක් ප්‍රශ්නවලට පිළිතුරු සපයන්න.
 - (i) නන් සිරිත් වොරැදි බරණැස් පුරයේ - තෙද යුත් උතුම් භූපාලනා මා පිය වේ
 වී එතරා සිප් සයුරා - ධනු ශිල්පේ ද යුදයට තෙක කඩු හරඹ ද උගත්තෙමිය මම නැණයෙන් සිතු ලෙද
 - (ii) මහලු මුත් මෙකලට - නොලැබෙයි නිවසෙ හිදිනට
 දරුවොත් නැත පිහිට - රාජකාරිය නොකර බැරි මට
 - (iii) මෙම ගිම්හාන ශ්‍රීෂ්මවූ කාලේ - අපේ උද්‍යානේ ක්‍රීඩා සැපා වේ
 යස රම්‍යා වූ සැන්දෑවකී මේ - අපේ උද්‍යානේ ක්‍රීඩා සැපා වේ
 - (iv) පයින් ඇවිදිල්ල - මහන්සිද මන්ද
 ගොඩින් පැනගත්ත - හුගක් ළඟ හින්ද
 මෙහෙත් හරි වැස්ස - එහෙත් හෙම වෙන්නැ
 අපොයි හරි වැස්ස - වෙලත් උතුරන්න
- 1. සිංහල නාට්‍ය කලාවේ සන්ධිස්ථානයක් ලෙස සැලකෙන නාට්‍යයට අයත් පද්‍යය වන්නේ,
 (1) i ය. (2) ii ය. (3) iii ය. (4) iv ය.
- 2. පහතරට ගැමි රංගයකට අයත් පද්‍යය වන්නේ,
 (1) i ය. (2) ii ය. (3) iii ය. (4) iv ය.
- 3. රඹන් පද මූලික කරගත් සංගීතයෙන් යුත් නාට්‍ය නිර්මාණයකට අයත් පද්‍යය වන්නේ,
 (1) i ය. (2) ii ය. (3) iii ය. (4) iv ය.
- 4. වාල්ස් ඩයස් සුරින් ගේ නිර්මාණයක් වන්නේ,
 (1) i ය. (2) ii ය. (3) iii ය. (4) iv ය.
- නිවැරදි පිළිතුර තෝරන්න.
- 5. අභිනය යනුවෙන් අදහස් කැරෙන්නේ,
 (1) කාව්‍ය ශාස්ත්‍රයට අයත් සංකල්පයකි. (2) වේෂභූෂණ ආදියෙන් යුක්ත වීමකි.
 (3) නාට්‍ය පිටපතක් ප්‍රේක්ෂකයා වෙත ඉදිරිපත් කිරීමකි. (4) ඉදිරියට පැමිණවීම යනු යි.
- 6. සමාරෝපය යනු,
 (1) නළුවා රංගභූමි පාලක ගේ විධානයන් මත වේදිකාවේ හැසිරීමයි.
 (2) නාට්‍ය පිටපත ප්‍රේක්ෂකයා වෙත ගෙනයනු ලබන මාධ්‍යයයි.
 (3) රූපණ ශිල්පියා තම පෞද්ගලිකත්වය අත්හැර අනෙකකු ගේ ස්වරූපය ගැනීමයි.
 (4) නළුවන් විසින් පෙර පුහුණුව මත සිදු කරනු ලබන්නා වූ නෘත්‍යයයි.

47793

Department of Examinations Sri Lanka

7. වාචික අභිනය ප්‍රබල ලෙස යොදාගනු ලබන ප්‍රාසංගික කලාව වන්නේ,
 (1) මුද්‍රා නාට්‍ය ය. (2) ඔපෙරා ව ය. (3) බැලේ නාට්‍ය ය. (4) නෘත්‍යය ය.
8. නාට්‍යයක් රංගගත කිරීම පිණිස තිබිය යුත්තේ,
 (1) වේදිකාවක්, කමතක්, කරළියක් හෝ සබයක් ය.
 (2) පින්තූර රාමු වේදිකාව, කමත, එරිනාව සහ කරළියයි.
 (3) රඟ දැක්වීමට හැකි ඕනෑම ස්ථානයකි.
 (4) පස්වලින් ගොඩකර තැනූ වහලයකින් යුත් බිමකි.
9. නාට්‍යයක ආනුෂංගික කලා යොදාගැනීමෙන් අපේක්ෂා කැරෙන්නේ,
 (1) රංග භූමිය විවික්‍රවත් කර ගැනීමයි.
 (2) වේදිකා මායාව ප්‍රකට කර ගැනීමයි.
 (3) නාට්‍යයකට අත්‍යවශ්‍යයෙන් ම එම කලාවන් තිබිය යුතු වීමයි.
 (4) නළු-නිලියන්ට රඟපෑම පහසු කිරීමයි.
10. කය හා මනස සැහැල්ලු කරගැනීම පිණිස සුදුසු වූ රංග අභ්‍යාසය වන්නේ,
 (1) ශ්වසන අභ්‍යාසයයි. (2) ශීර්ලකරන අභ්‍යාසයයි. (3) සංවේදන අභ්‍යාසයයි. (4) ඇවිදීමේ අභ්‍යාසයයි.
11. කරළිය නම් වූ රංග භූමියේ දී නාට්‍යයක් රඟ දක්වන විට ප්‍රේක්ෂකයන්ට,
 (1) ඉදිරියේ සිට පමණක් නැරඹිය හැකි ය. (2) පැති දෙකක සිට පමණක් නැරඹිය හැකි ය.
 (3) පැති තුනක සිට පමණක් නැරඹිය හැකි ය. (4) රංග භූමිය වටේට ම සිට නැරඹිය හැකි ය.
12. ලෝකධර්ම ශෛලිය බහුල වශයෙන් යොදාගත් ලොව ප්‍රකට නාට්‍ය දෙකකි.
 (1) ජූලියස් සීසර් හා කොකේසියන් චෝක් සර්කල් (2) ඊඩිපස් රජ හා ඇන්ටිගනී
 (3) අභිඥානශාකුන්තලය හා මෘච්ඡකටිකය (4) ඩෝල්ස් හවුස් හා වෙර්මිරවාඩ්
13. අංග රචනයේ දී මුහුණ ප්‍රධාන වශයෙන් බෙදා දක්වනු ලබන්නේ
 (1) කොටස් හතරකට ය. (2) කොටස් පහකට ය. (3) කොටස් හයකට ය. (4) කොටස් හතකට ය.
14. ප්‍රධාන අංග රචනා ප්‍රභේද දෙකකි,
 (1) සත්ත්ව අංග රචනය හා මිනිස් අංග රචනය (2) චරිත අංග රචනය හා මුහුණේ අංග රචනය
 (3) සෘජු අංග රචනය හා චරිතාංග අංග රචනය (4) වේදිකා අංග රචනය හා රූපලාවණ්‍ය අංග රචනය

● පහත දැක්වෙන වගුව ඇසුරෙන් අංක 15 සිට 19 තෙක් ප්‍රශ්නවලට පිළිතුරු සපයන්න.

භාට්‍යයේ නම	රචකයාගේ නම	පරිවර්තනය/අනුවර්තනය	මෙරට නිෂ්පාදක
කැට් ඔන් ද හොට් ටීන් රූෆ්	ක	හෙලේ නැග්ග ඩෝං පුතා	සුගතපාල ද සිල්වා
වරන්දාස්	හබ්බි තන්විල්	වරන්දාස් චෝර්	ග
ජ	සොෆොක්ලීස්	බෙරහඩ්	බන්ධුල ජයවර්ධන
ද ශ්ලාස් මෙනාජර්	ටෙනසි විලියම්ස්	ච	හෙන්රි ජයසේන
ද මැරේජ්	ඩ	කපුවා කපෝති	විශ්වවිද්‍යාලයීය සිංහල සමිතිය

15. ඉහත වගුවේ 'ක' කොටුවට ඇතුළත් විය යුතු රචකයා ගේ නම කුමක් ද?
 (1) හෙන්රිස් ඉබ්සන් (2) මැක්සිම් ගෝර්කි (3) ශාර්මියා ලෝර්කා (4) ටෙනසි විලියම්ස්
16. ඉහත වගුවේ 'ග' කොටුවට ඇතුළත් විය යුතු මෙරට අධ්‍යක්ෂ ගේ නම කුමක් ද?
 (1) ජයලත් මනෝරත්න (2) රංජිත් ධර්මකීර්ති (3) පරාක්‍රම නිරිඇල්ල (4) ගුණසේන ගලප්පත්ති
17. ඉහත වගුවේ 'ජ' කොටුවට ඇතුළත් විය යුතු නාට්‍යයේ නම කුමක් ද?
 (1) රූඩන්ස් (2) ඉක්නෙව්ටාඉ (3) සවුන්ඩ් ඔෆ් ද ඩ්‍රම් (4) යෙර්මා
18. ඉහත වගුවේ 'ච' කොටුවට ඇතුළත් විය යුතු නාට්‍යයේ නම කුමක් ද?
 (1) අහස් මාලිගා (2) වැදගත්කම (3) හුණුවටයේ කතාව (4) මාකරාක්ෂයා
19. ඉහත වගුවේ 'ඩ' කොටුවට අයත් රචකයා ගේ නම කුමක් ද?
 (1) ජලෝටස් (2) සැමුවෙල් බෙකට් (3) රේ කුනී (4) නිකොලායි ගොගොල්
20. නාඩගම් සඳහා ආලෝකය ලබා දුන් පහත් විශේෂය වන්නේ,
 (1) ධාරාලෝක පහන් (2) කිට්සන් පහන් (3) විදුලිය පන්දම් (4) යොමු පහන්

Department of Examinations Sri Lanka

21. නාට්‍යෝපකරණ,

- (1) නාට්‍යයේ ක්‍රියාවලිය හා බැඳී පැවතිය යුතු ය.
- (2) අඩු මිල අමුද්‍රව්‍යවලින් සැකැසුණු සැහැල්ලු ඒවා විය යුතු ය.
- (3) නාට්‍යයේ අංක අතර වෙනස් කළ යුතු ය.
- (4) ශිල්පීය නිපුණත්වය ප්‍රකට වන සේ නිමා කළ යුතු ය.

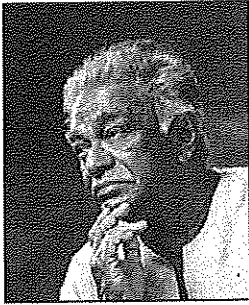
22. මද්දලය ප්‍රධාන සංගීත භාණ්ඩයක් ලෙස යොදාගත් නාට්‍ය විශේෂය,

- (1) කෝලම් ය. (2) සොකර් ය. (3) නාඩගම් ය. (4) මිනර්වා නාට්‍ය ය.

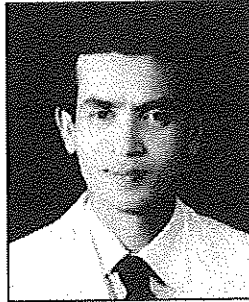
23. රංග රචනා ශිල්පයෙහි ලා වඩාත් ප්‍රකට වන්නේ,

- (1) ඉන්ද්‍ර ධර්මසේන (2) ජෙරම් ද සිල්වා (3) රුවන්කි ද විකේරා (4) මාර්ක් ඇන්ටනි ප්‍රනාන්දු

● පහත දැක්වෙන ඡායාරූප ආශ්‍රයෙන් 24 සිට 27 තෙක් ප්‍රශ්නවලට පිළිතුරු සපයන්න.



ක



ආ



ඃ



ඊ

24. 'මිනර්වා' නාට්‍ය රූපණයෙහි ප්‍රකට වූ චරිතය ඇත්තේ කවර ඡායාරූපයේ ද?

- (1) 'ක' (2) 'ආ' (3) 'ඃ' (4) 'ඊ'

25. පිටපත් රචනයෙහි, රූපණයෙහි හා ළමා නාට්‍ය නිර්මාණකරණයෙහි ප්‍රකට වූයේ,

- (1) 'ක' (2) 'ආ' (3) 'ඃ' (4) 'ඊ'

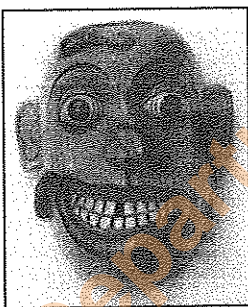
26. ගාර්මියා ලෝර්කා ගේ යෙර්මා නාට්‍ය දේශීය අනුවර්තනයක් ලෙසින් නිර්මාණය කළේ,

- (1) 'ක' (2) 'ආ' (3) 'ඃ' (4) 'ඊ'

27. මුද්‍රා නාට්‍ය ශිල්පයෙහි ප්‍රකට වන්නේ,

- (1) 'ක' (2) 'ආ' (3) 'ඃ' (4) 'ඊ'

● පහත දැක්වෙන ඡායාරූප ආශ්‍රයෙන් 28 හා 29 ප්‍රශ්නවලට පිළිතුරු සපයන්න.



ක



ආ

28. ඉහත 'ක' හා 'ආ' ඡායාරූප දෙකෙන් දැක්වෙන්නේ,

- (1) 'ක' සන්නි මුහුණකි 'ආ' කෝලම් මුහුණකි.
- (2) 'ක' කෝලම් මුහුණකි 'ආ' සන්නි මුහුණකි.
- (3) 'ක' හා 'ආ' දෙකම කෝලම් මුහුණු දෙකකි.
- (4) 'ක' හා 'ආ' දෙකම සන්නි මුහුණු දෙකකි.

29. ඉහත 'ක' හා 'ආ' මුහුණු දෙක,

- (1) 'ක' අමුක්කු සන්නියයි 'ආ' ජස කෝලමයි.
- (2) 'ක' ආරච්චි කෝලමයි 'ආ' මුර්තු සන්නියයි.
- (3) 'ක' සේවා කෝලමයි 'ආ' අඬබෙර කෝලමයි.
- (4) 'ක' ගොළු සන්නියයි 'ආ' කණ සන්නියයි.

47793



● පහත දැක්වෙන වගුව ආශ්‍රයෙන් 30 සිට 33 තෙක් ප්‍රශ්නවලට පිළිතුරු සපයන්න.

ක	ඉ	ඊ	ඊ
වඩිත බමුණා	බහුබ්‍රතයා	පාලග	මිළිඳු රජ
ඇදුරා	පොතේ ගුරු	පත්තිනි	ආලවක යක්ෂයා

30. සබරගමු ප්‍රදේශයේ ශාන්තිකර්මයන්ට අයත් නාට්‍යමය වර්ත අඩංගු කාණ්ඩය වන්නේ,
 (1) 'ක' ය. (2) 'ඉ' ය. (3) 'ඊ' ය. (4) 'ඊ' ය.
31. දේශීය නාඩගම් හා බැඳී වර්ත දැක්වෙන කාණ්ඩය වන්නේ,
 (1) 'ක' ය. (2) 'ඉ' ය. (3) 'ඊ' ය. (4) 'ඊ' ය.
32. සුනියම් කැපීම ශාන්ති කර්මයට අයත් වර්ත අඩංගු කාණ්ඩය,
 (1) 'ක' ය. (2) 'ඉ' ය. (3) 'ඊ' ය. (4) 'ඊ' ය.
33. බොද්ධ පූජා කර්මයන්ට අයත් නාට්‍යමය ලක්ෂණ සහිත වර්ත අඩංගු කාණ්ඩය වන්නේ,
 (1) 'ක' ය. (2) 'ඉ' ය. (3) 'ඊ' ය. (4) 'ඊ' ය.
34. පී.අයි. වයිකොව්ස්කි විසින් නිර්මාණය කරන ලද ප්‍රකට බැලේ නාට්‍යය වන්නේ,
 (1) ස්වෝන් ලේක් (2) ද ස්ලීපිං බ්‍රව් (3) සින්ඩරෙල්ලා (4) ද ගයර් බර්ඩ්
35. දිගු කාලීන පෙර පුහුණුව මගින් රිද්මයානුකූල චලනයන් හා සමබරතාව වඩාත් ප්‍රකට ව පෙනෙන්නේ,
 (1) ඔපෙරා ශිල්පීන්ටයි (2) අභිරූපණ ශිල්පීන්ටයි. (3) බැලේ ශිල්පීන්ටයි. (4) මුද්‍රා නාට්‍ය ශිල්පීන්ටයි.
36. කෙටි නාට්‍යයක,
 (1) වර්ත සීමිත ය; ඒකාංක ය.
 (2) බොහෝ වර්ත වේ; අංක කිහිපයක් කෙටි කිරීමකි.
 (3) දිගු නාට්‍යයක් කෙටි කර කෙටි කාලයක් තුළ රංගගත කිරීමයි.
 (4) කෙටි කාලයක් තුළ කෙටි කතාවක් රංගගත කැරේ.
- අංක 37 සිට 40 තෙක් ප්‍රශ්නවලට නිවැරදි පිළිතුරු තෝරන්න.
37. කෝලම් නාටක වර්තයක් නොවන්නේ,
 (1) කාරිය කරවන රාළ (2) ආරච්චි (3) බහුබ්‍රතයා (4) හේවායා
38. පහත සඳහන් නම් අතුරින් නාඩගම් රචකයකු නොවන්නේ,
 (1) ජේදුරු සිංඤ්ජ (2) පිලිප්පු සිංඤ්ජ (3) වාල්ස් ආබ්‍රෙව් (4) වාල්ස් ඩයස්
39. දේශීය ජන නාට්‍ය හෝ ජන සංගීතයෙන් ආභාසය නොලබාගත් නාට්‍යය
 (1) සක්කාය දිවයි (2) යක්ෂාගමනය (3) දෙපානෝ (4) පරාස්ස
40. කෝලම් නාටකවලට අදාළ නොවන වර්ණය කුමක් ද?
 (1) කතා පුවත ඉදිරිපත් කිරීමෙන් පසු ස්ථාවර රංග පාත්‍රයෝ පැමිණෙති.
 (2) කෝලම් නාටකවල රජු හා බිසව වෙස්මුහුණු ද පළඳයි.
 (3) සියුම් උපහාසය හා භාසා රසය ඇත.
 (4) ගුණදාස ගුරුන්නාන්සේ ප්‍රකට කෝලම් නාට්‍යකරුවෙකි.

**

නව නිර්දේශය/புதிய பாடத்திட்டம் / New Syllabus

අධ්‍යයන පොදු සහතික පත්‍ර (සාමාන්‍ය පෙළ) විභාගය, 2017 දෙසැම්බර් කல்බිට් පොතුවුත් තරාතරුප් පත්තිර (ආතාරණ තර)ප් පරීட்சෙ, 2017 ඔසෙම්පර්
General Certificate of Education (Ord. Level) Examination, December 2017

නාට්‍ය හා රංග කලාව I, II
 நாடகமும் அரங்கியலும் I, II
 Drama and Theatre I, II

නාට්‍ය හා රංගකලාව II

* පළමුවැනි ප්‍රශ්නය හා තවත් ප්‍රශ්න හතරක් ඇතුළු ව, ප්‍රශ්න පහකට පිළිතුරු සපයන්න.

1. විකෘති නාට්‍යය ඇසුරෙන් පහත සඳහන් ප්‍රශ්නවලට පිළිතුරු සපයන්න.
 - (i) විකෘති නාට්‍යය කවර සියවසේ කවර දශකයේ දී නිර්මාණය වූවක් ද? (ලකුණු 02 යි)
 - (ii) තිරය විවර වීමත් සමග ම එම නාට්‍යයේ ප්‍රේක්ෂකයා දකින දර්ශනය කුමක් ද? (ලකුණු 02 යි)
 - (iii) ප්‍රියංගනී පාසල් විෂයයන් අතර වඩාත් දක්ෂතාවක් දක්වන්නේ කවර විෂයකට ද? (ලකුණු 02 යි)
 - (iv) ප්‍රියංගනී ගේ අපේක්ෂා වෙනත් මගකට යොමු කරනු ලබන්නේ කවුරුන් විසින් ද? එම වර්තයේ නම කුමක් ද? (ලකුණු 02 යි)
 - (v) නාට්‍යය අවසානය වන විට ප්‍රියංගනී ගේ වර්ත ස්වභාවය කවර ආකාර වේ ද? (ලකුණු 02 යි)
 - (vi) මෙම නාට්‍යයෙන් ඉදිරිපත් කෙරෙන්නේ කවර අදහසක් ද? (ලකුණු 02 යි)
2.
 - (i) ප්‍රාසංගික කලාව යනු කුමක් දැයි පැහැදිලි කරන්න. (ලකුණු 02 යි)
 - (ii) නාට්‍යය හැර සෙසු ප්‍රාසංගික කලා තුනක් නම් කරන්න. (ලකුණු 04 යි)
 - (iii) සෙසු ප්‍රාසංගික කලාවන්ට වඩා නාට්‍ය කලාවෙහි ඇති විශේෂත්වය පැහැදිලි කරන්න. (ලකුණු 06 යි)
3.
 - (i) නාට්‍යයක ගැටුම යන්න පහදන්න. (ලකුණු 02 යි)
 - (ii) ගැටුම ප්‍රභේද කර දක්වන්න. (ලකුණු 04 යි)
 - (iii) ඔබ නැරඹූ ප්‍රසිද්ධ නාට්‍යයක් ඇසුරෙන් ගැටුම් ප්‍රභේද දැක්වෙන අවස්ථා නිදසුන් මගින් පැහැදිලි කරන්න. (ලකුණු 06 යි)
4. ප්‍රොසීනියම් රංග භූමියේ භූගෝලීය බෙදීම මෙන් ම දෘෂ්ටි රේඛාව ද මනාකල්පිත වේ.
 - (i) රංග භූමිය කොටස් කීයකට බෙදා දැක්වේ ද? (ලකුණු 02 යි)
 - (ii) එම බෙදීම් රූපසටහනක් ඇඳ නම් කරන්න. (ලකුණු 04 යි)
 - (iii) රංග භූමිය ප්‍රායෝගික ව භාවිත කිරීමේ දී දැනගත යුතු කරුණු හයක් ලියන්න. (ලකුණු 06 යි)
5.
 - (i) මඩු ශාන්තිකර්ම වඩාත් ප්‍රචලිත පලාත කුමක් ද? (ලකුණු 02 යි)
 - (ii) මඩු ශාන්තිකර්ම තුනක් නම් කරන්න. (ලකුණු 03 යි)
 - (iii) මඩු ශාන්තිකර්මයක නාට්‍යමය අවස්ථාවක් විස්තර කරන්න. (ලකුණු 07 යි)
6.
 - (i) මුල් ම සිංහල නූර්තිය නම් කරන්න. (ලකුණු 02 යි)
 - (ii) නූර්ති රචකයන් දෙදෙනකු නම් කර ඔවුන් ගේ නූර්ති දෙකක් නම් කරන්න. (ලකුණු 04 යි)
 - (iii) නූර්තිය රංග ශෛලිය විස්තර කරන්න. (ලකුණු 06 යි)
7. පහත දැක්වෙන කතා සැකිල්ල ඔබට කැමති පරිදි අවසානයක් කරා ගෙනයමින් නාට්‍ය පෙළක් රචනා කරන්න.

මෙහි දී ඔබට අවශ්‍ය පරිදි වර්ත සංඛ්‍යාව අඩු වැඩි කරගත හැකි ය.

“පාසල් නිවාඩු දිනයේ දී නාට්‍ය පුහුණුව පිණිස මුලින් ම පාසලට පැමිණෙන්නේ සෙවිවන්දි, හංසිකා හා වමින් ය. ඔවුහු එකිනෙකා සමග පුහුද කතාවක යෙදෙමින් සිටියදී පාසල් පිට්ටනිය දෙසින් නැගුණු යාන්ත්‍රික හඬක් ඇසී එදෙස බලති. අවට ලෝකය තුළ කෙදිනක හෝ නොදුටු ආකාරයේ යානයකින් එළියට බැසගත් සුවිශේෂී පෙනුමකින් යුත් ප්‍රමාණයෙන් උස අඩු ජීවීන් දෙදෙනකු ඔවුන් දෙස බලා සිටිනු දකිති.”

 - (i) නාට්‍යෝචිත අවස්ථා නිර්මාණය සඳහා (ලකුණු 04 යි)
 - (ii) සංවාද හා රංග විධාන සහිත ව පෙළ රචනා කිරීම සඳහා (ලකුණු 08 යි)

Department of Examinations Sri Lanka

Department of Examinations Sri Lanka

Department of Examinations Sri Lanka