

පැරණි නිවැරදි/பழைய பாடத்திட்டம்/Old Syllabus

<div style="display: flex; justify-content: space-between; align-items: center;"> <div style="text-align: center;"> <p>OLD</p> </div> <div style="text-align: center;"> <p>40 S I, II</p> </div> </div>

**අධ්‍යයන පොදු සහතික පත්‍ර (සාමාන්‍ය පෙළ) විභාගය, 2017 දෙසැම්බර්
கல்விப் பொதுத் தராதரப் பத்திர (சாதாரண தர)ப் பரீட்சை, 2017 டிசெம்பர்
General Certificate of Education (Ord. Level) Examination, December 2017**

සංගීතය (පෙරදිග)	I, II	පැය තුනයි மூன்று மணித்தியாலம் Three hours
சங்கீதம் (கீழைத்தேய)	I, II	
Music (Oriental)	I, II	

සංගීතය (පෙරදිග) I

සැලකිය යුතුයි :

- (i) සියලු ම ප්‍රශ්නවලට පිළිතුරු සපයන්න.
- (ii) අංක 1 සිට 40 තෙක් ප්‍රශ්නවල, දී ඇති (1), (2), (3), (4) උත්තරවලින් නිවැරදි හෝ වඩාත් ගැලපෙන හෝ උත්තරය තෝරන්න.
- (iii) ඔබට සැපයෙන උත්තර පත්‍රයේ එක් එක් ප්‍රශ්නය සඳහා දී ඇති කව අතුරෙන්, ඔබ තෝරා ගත් උත්තරයෙහි අංකයට සැසඳෙන කවය තුළ (X) ලකුණ යොදන්න.
- (iv) එම උත්තර පත්‍රයේ පිටුපස දී ඇති අනෙක් උපදෙස් ද සැලකිල්ලෙන් කියවා, ඒවා ද පිළිපදින්න.

1. ආරෝහණයේ ශුද්ධ නිෂාදය හා අවරෝහණයේ කෝමල නිෂාදය යෙදෙන රාගයකි,

(1) බ්ලාවල්.	(2) කාරි.	(3) බමාජ.	(4) යමන්.
--------------	-----------	-----------	-----------
2. හෙරවි රාගයෙහි

(1) සියලු ම ස්වර ශුද්ධ ව යෙදේ.	(2) රි, ග, ධ, නි යන ස්වර හතර කෝමල ව යෙදේ.
(3) ම ස්වරය තීව්‍ර ව යෙදේ.	(4) ස්වර සියල්ල ම විකෘති වශයෙන් යෙදේ.
3. රාගයක ආරෝහණ අවරෝහණ ස්වර සංඛ්‍යාව පිළිවෙලින් 6 හා 7 වශයෙන් යෙදුණු විට එහි රාග ජාතිය

(1) ඡාඩව, සම්පූර්ණ වේ.	(2) ඕඛඩව, සම්පූර්ණ වේ.	(3) ඕඛඩව, ඡාඩව වේ.	(4) ඡාඩව, ඕඛඩව වේ.
------------------------	------------------------	--------------------	--------------------
4. පෙරදිග සංගීත පද්ධතියෙහි භාවිත වන ස්වර ස්ථාන තුන පිළිවෙලින් යෙදෙනුයේ,

(1) මන්ද, මධ්‍ය, උච්ච ලෙස ය.	(2) මධ්‍ය, මන්ද, උච්ච ලෙස ය.
(3) මන්ද, උච්ච, මධ්‍ය ලෙස ය.	(4) උච්ච, මන්ද, මධ්‍ය ලෙස ය.
5. ගර්ඝරිග, මගරිගම යන ස්වර අභ්‍යාසය තුළ ඊළඟ ස්වර බණ්ඩය තෝරන්න.

(1) පමගමප	(2) ධපමපධ	(3) නිධපධනි	(4) ස්නිධනිස්
-----------	-----------	-------------	---------------
6. තබ්ලාවේ දහිනාවේ (දායාං) මුහුණතට සම්බන්ධ කොටස් සඳහන් වන පිළිතුර තෝරන්න.

(1) ඝට්ටා, බද්ධි, ස්‍යාහි	(2) චාන්ටි, ලවය, ස්‍යාහි
(3) ලවය, ඝට්ටා, බද්ධි	(4) චාන්ටි, බද්ධි මෙමදාන්
7. ගපධනි | ස්-ධප | මගමරි | සරිස- වශයෙන් යෙදෙන සර්ගම් පාදය

(1) යමන් රාගයට අයත් වේ.	(2) බමාජ රාගයට අයත් වේ.
(3) හීම්පලාසි රාගයට අයත් වේ.	(4) බ්ලාවල් රාගයට අයත් වේ.
8. "ගර්ඝ්‍රිධ නිරිග" යන ස්වර සංගතිය යෙදෙන රාගය තෝරන්න.

(1) හීම්පලාසි	(2) යමන්	(3) කාරි	(4) හෙරවි
---------------	----------	----------	-----------
9. දීප්චන්ද්‍රි සහ ජප් යන තාල දෙකටම පොදු ලක්ෂණයක් වන්නේ,

(1) තාල විභාග මත යෙදෙන මාත්‍රා සංඛ්‍යා සමාන වීමයි.	(2) තාල සංඥා අනුපිළිවෙළ සමාන වීමයි.
(3) තාල යේකා සමාන වීමයි.	(4) තාල ආවර්තයක යෙදෙන මාත්‍රා සංඛ්‍යා සමාන වීමයි.
10. සසරිරි | ගගමම | ප--- | යන ස්වර පාදය මධ්‍යම භාවයෙන් ලියූ විට ලැබෙන ස්වර පාදය තෝරන්න.

(1) මමපප ධධනිනි ස්---	(2) මමපප ධධනිනි ස්---
(3) මමපප ධධනිනි ස්---	(4) මමපප ධධනිනි ස්---

Department of Examinations Sri Lanka

11. ස්වර සජ්ඣායයේ යෙදෙන ස සහ ප ස්වර දෙක පිළිබඳව වැරදි කියමන තෝරන්න.
 (1) එම ස්වර දෙක අවල ස්වර වේ. (2) එම ස්වර දෙක වල ස්වර වේ.
 (3) එම ස්වර දෙක ශුද්ධ ස්වර වේ. (4) එම ස්වර දෙක ප්‍රකාශි ස්වර වේ.
12. තබ්ලාවේ දායාව (දහිතා) හා බායාව මගින් වෙන් වෙන් වශයෙන් නිකුත්වන අවනද්ධාක්ෂර දෙක පිළිවෙළින් සඳහන්ව ඇති වරණය තෝරන්න.
 (1) ධං සහ ධා (2) කිං සහ ධිං (3) නා සහ තා (4) නා සහ ගෙ
13. 'සපටි' තාන් වර්ගයට උදාහරණයක් වන්නේ,
 (1) ගුරි සුරි ගුම පටු | පුම ගුම ගුරි සු- | ය. (2) සුරි ගුස රිගු සුරි | ගුරි ගුම පටු නිසි | ය.
 (3) ගුම පටු නිසි රිසි | නිටු පුම ගුරි සු- | ය. (4) සුගු රිමු ගුප මටු | පනි ධසි නිරි සු- | ය.
14. අළුවෙන් වයනු ලබන සංගීත භාණ්ඩ යුගලයකි,
 (1) එස් රාජය සහ දිල් රුබාව. (2) දිල් රුබාව සහ සිතාරය.
 (3) සිතාරය සහ වයලීනය. (4) වයලීනය සහ සන්තූරය.
15. සගුම | පගුම | පනිටු | පනිසි | මෙම ස්වර පාදය අයත් වන රාගය හා තාලය තෝරන්න.
 (1) බමාජ් සහ ජප්තාල් (2) කාලි සහ බෙම්ටෝ (3) හීම්පලාසි සහ දාදරා (4) හෙරව් සහ කෙහෙරවා
16. යමන් සහ භූපාලි යන රාග දෙක ම ගැයීමට සුදුසු ගානසමය තෝරන්න.
 (1) රාත්‍රී ප්‍රථම ප්‍රහරය (2) රාත්‍රී දෙවන ප්‍රහරය (3) රාත්‍රී තෙවන ප්‍රහරය (4) රාත්‍රී සිව්වන ප්‍රහරය
17. අනුවාදි ස්වර තුනක් පමණක් යෙදෙන කලාණ මේලයෙන් උපදින රාගය නම් කරන්න.
 (1) බමාජ් (2) බිලාවල් (3) යමන් (4) භූපාලි
18. කාලි රාගයට අයත් තානාලංකාරය තෝරන්න.
 (1) රිප මප මුග රිසු | රිගු රිමු ගුරි සු- (2) රිප මුප මුග රිසු | රිගු රිමු ගුරි සු-
 (3) රිප මප මුග රිසු | රිගු රිමු ගුරි සු- (4) රිප මප මුග රිසු | රිගු රිමු ගුරි සු-
19. සිතාරයේ සහ එස් රාජයේ ප්‍රධාන තත සුසර කරනුයේ
 (1) මන්ද්‍ර ඡඩ්ජයට ය. (2) මන්ද්‍ර මධ්‍යමයට ය. (3) මන්ද්‍ර පංචමයට ය. (4) මධ්‍ය ඡඩ්ජයට ය.
20. 'ජග්ජික් සිං' සහ 'පංකජ් උදාස්' යන සංගීතඥයින් දෙදෙනා ප්‍රසිද්ධියක් උසුලන භාරතීය ගායන ශෛලිය නම් කරන්න.
 (1) හජන් (2) බ්‍යාල් (3) ගසල් (4) කව්වාලි
- අංක 21 සිට 24 තෙක් ප්‍රශ්නවලට පිළිතුරු සැපයීම සඳහා පහත සඳහන් ජන ගී පාද උපයෝගී කර ගන්න.
 - A - පැහැසරණිය මිණි පැමිණිය කොත් අගට
 - B - රන් දැකැති ගෙන නිති සැරසෙනවා
 - C - ඉපිද එ බෝසත් නා ලොව වාරෙක
 - D - තෙල් ගාලා හිස පිරන් නෑනෝ
 - E - වෙල් යායක ගොන් දෙන්තෙක් කකා උනී
 - F - මෝරා බිජයෙනා
21. ආසාතාත්මක මෙහෙ ගී දෙකක් සඳහන් වන ඉංග්‍රීසි අක්ෂර දෙක වනුයේ,
 (1) A සහ C ය. (2) B සහ D ය. (3) C සහ E ය. (4) D සහ F ය.
22. අනාසාතාත්මක ව ගැයෙන ගී පාද දෙකක් සඳහන් වන ඉංග්‍රීසි අක්ෂර දෙක වනුයේ,
 (1) A සහ B ය. (2) A සහ E ය. (3) B සහ D ය. (4) B සහ E ය.
23. උඩරට වන්නම් දෙකකට අදාළ ගී පාද දෙක අයත් වන ඉංග්‍රීසි අක්ෂර දෙක වනුයේ,
 (1) A සහ D ය. (2) B සහ E ය. (3) C සහ E ය. (4) C සහ F ය.
24. ආසාතාත්මක සේ ගී දෙක ඇතුළත් වන ඉංග්‍රීසි අක්ෂර දෙක වනුයේ,
 (1) A සහ C (2) B සහ D (3) C සහ E (4) C සහ F
- අංක 25 සිට 26 තෙක් ප්‍රශ්නවලට පිළිතුරු සැපයීම සඳහා පහත සඳහන් ජන ගී පාදය උපයෝගී කර ගන්න.

"මලිඳ තිබෙන්නේ කොයි කොයි දේසේ"
25. ඉහත සඳහන් ගී පාදයට හිමි සඳැස්මක් ගණන
 (1) 12 කි. (2) 16 කි. (3) 20 කි. (4) 24 කි.
26. ඉහත සඳහන් ගී පාදයට හිමි ගීමක් ගණන
 (1) 12 කි. (2) 16 කි. (3) 20 කි. (4) 24 කි.

Department of Examinations Sri Lanka

27. “දොංදො ජංගන ජංගන දොංතක” යන බෙර පදය අයත් වන තින නම් කරන්න.
 (1) මැදුම් තනි තින (2) මහ තනි තින (3) සුළු මැදුම් දෙකින (4) මැදුම් මහ දෙකින

28. සාමූහික වශයෙන් ගැයෙන ගැමි ගී ඇතුළත් වන වරණය තෝරන්න.
 (1) තුන් සරණේ ගී, පැල් ගී, නැලවිලි ගී (2) කෙළි ගී, තුන් සරණේ ගී, ගොයම් ගී
 (3) පැල් ගී, කමත් ගී, නෙළුම් ගී (4) කමත් ගී, පැල් ගී, කෙළි ගී

29. අවග්‍රහයෙන් ආරම්භ වන ජන ගී පාදය නම් කරන්න.
 (1) සඳුවා සුදු වැලි පිවිතුරු (2) මනමත් කරවන දන මුළු දෙරණා
 (3) රූ රැසේ අදිනා ලෙසේ (4) වරම් වරම් ශක්‍ර මහබඹු

30. වැඩ වසම් සමාජ ක්‍රමය තුළ අණබෙරයක් ලෙස භාවිත වූ වාද්‍ය භාණ්ඩයකි,
 (1) ගැට බෙරය. (2) පහතරට බෙරය. (3) දඬුල. (4) තම්මැට්ටම.

31. දේශීය රංග සම්ප්‍රදායන්ට අදාළ ව කියැවෙන නිවැරදි තොරතුර තෝරන්න.
 (1) කෝලම් රංග සම්ප්‍රදාය සඳහා උඩරට බෙරය භාවිත කෙරේ.
 (2) නාඩගම් ගීත තුළ උරුටුව නමැති විශේෂාංගයක් වේ.
 (3) නූර්ති ගීත සඳහා මද්දලය භාවිත කෙරේ.
 (4) ‘වාසනා දිනේකි මේක’ නමැති ගීතය නව නාට්‍ය ගණයට අයත් වේ.

32. “විශ්වතාත් ලව්ජ” සංගීතඥයා විසින් සංගීතය සඳහා දායකත්වය ලබා දුන් රංග සම්ප්‍රදාය නම් කරන්න.
 (1) කෝලම් (2) නාඩගම් (3) නූර්ති (4) නව නාට්‍ය

33. “ගම්වල සැම තැන ඇවිද ගොසින්තේ”
 ඉහත සඳහන් ගී පාදය ගායනා කරමින් රංගනයේ යෙදෙන වර්තමාන වර්තමාන තෝරන්න.
 (1) ජසයා (2) ආරච්චිල (3) මුදලි (4) තොංවජ්ජු

34. නූර්ති රංග සම්ප්‍රදායට අයත් ගී පාද කොටසකි,
 (1) අන්න බලන් සඳ. (2) ගම්හිර තෙදැනි.
 (3) අප ගුණ සරු සිංහල. (4) ගම්හිර කාලිංග නුවර.

35. නව නාට්‍ය රංග සම්ප්‍රදායට අයත් වන ගීතය තෝරන්න.
 (1) සත් සියක් කපු මල් (2) ලෝනා මුණ රාජගේ
 (3) පායාලා අඹරේ (4) දැඩි කළ මාතා

36. 

ඉහත දැක්වෙන රූප සටහන් ඇසුරින් බටහිර සංගීත ප්‍රස්තාරකරණයේ දී යොදා ගන්නා ෆ්ලැට් (flat) සංකේතය ඇතුළත් වරණය තෝරන්න.

- (1) D (2) C (3) B (4) A

37. ස - ග - | ම - - - | ප - නි - | ස් - - - |
 ඉහත සඳහන් ස්වර විභාග හතර සඳහා ගැලපෙන කෝඩ්ස් යොදා ඇති වරණය කුමක් ද?
 (1) FGCC (2) CFGC (3) GFCC (4) FCGC

38. ‘දුලිකා’ චිත්‍රපටය සඳහා සංගීතය නිර්මාණය කළ සංගීතඥයා වන්නේ,
 (1) ආචාර්ය වික්ටර් රත්නායක සූරිත් ය. (2) පණ්ඩිත් ඩබ්ලිව්. ඩී. අමරදේව සූරිත් ය.
 (3) ආචාර්ය ප්‍රේමසිරි කේමදාස සූරිත් ය. (4) මහාචාර්ය සනත් නන්දසිරි සූරිත් ය.

39. “තේමාවක් මත ක්‍රමවත් ව ගොඩනැගෙන සමූහ වාදනයකි.” යන නිර්වචනයට වඩාත් ම ගැලපෙන වරණය තෝරන්න.
 (1) ඔපෙරා (2) සොනාටා (3) කැන්ටාටා (4) සංඛ්වනි

40. මයික්‍රොෆෝනය පිළිබඳ නිවැරදි කියමන තෝරන්න.
 (1) ඇම්ප්ලිෆයරය (Amplifier) මගින් නිකුත් කරන ශබ්ද තරංග බාහිර පරිසරයට මුදා හරියි.
 (2) ශබ්දය වැඩි කිරීමේ කාර්යය සිදු කරයි.
 (3) සංගීත නාදය හෝ කටහඬ විවිධ ආකාරයෙන් වෙනස් කරයි.
 (4) ශබ්දය ග්‍රහණය කර ගනියි.

**

Department of Examinations Sri Lanka

Department of Examinations Sri Lanka

පැරණි නිර්දේශය/பழைய பாடத்திட்டம்/Old Syllabus

ශ්‍රී ලංකා විභාග දෙපාර්තමේන්තුව ශ්‍රී ලංකා විභාග දෙපාර්තමේන්තුව ශ්‍රී ලංකා විභාග දෙපාර්තමේන්තුව ශ්‍රී ලංකා විභාග දෙපාර්තමේන්තුව ශ්‍රී ලංකා විභාග දෙපාර්තමේන්තුව
 இலங்கைப் பரீட்சைத் திணைக்களம் இலங்கைப் பரීட்சைத் திணைக்களம் இலங்கைப் பரීட்சைத் திணைக்களம் இலங்கைப் பரීட்சைத் திணைக்களம் இலங்கைப் பரීட்சைத் திணைக்களம்
 Department of Examinations, Sri Lanka
40 | S | I, II

අධ්‍යයන පොදු සහතික පත්‍ර (සාමාන්‍ය පෙළ) විභාගය, 2017 දෙසැම්බර්
கல்விப் பொதுத் தராதரப் பத்திர (சாதாரண தர)ப் பரீட்சை, 2017 டிசம்பர்
General Certificate of Education (Ord. Level) Examination, December 2017

සංගීතය (පෙරදිග) I, II
சங்கீதம் (கீழைத்தேய) I, II
Music (Oriental) I, II

සංගීතය (පෙරදිග) II

* පළමුවන ප්‍රශ්නය ඇතුළු ව ප්‍රශ්න පහකට පමණක් පිළිතුරු සපයන්න.

- අංක (i) සිට (iii) තෙක් අසා ඇති ප්‍රශ්නවලට කෙටි පිළිතුරු සපයන්න.
 - ශුද්ධ ස්වර හත ම යෙදෙන නිර්දේශිත රාගය නම් කරන්න.
 - ප සහ ස පිළිවෙලින් වාදි සහ සංවාදි ලෙස යෙදෙන නිර්දේශිත රාගයක් නම් කරන්න.
 - සසග - | රිරම - | ගගප - | මධප - | යන ස්වර ස්ථාපන හී පාදයට අදාළ වන පදමාලා කොටස ලියන්න.
- අංක (iv) සිට (vi) තෙක් හිස් තැන්වලට සුදුසු ම පිළිතුරු වරහන් තුළින් තෝරා ගෙන ඔබේ පිළිතුරු පත්‍රයෙහි ලියන්න. (පණ්ඩිත් ඩබ්ලිව්. ඩී. අමරදේව සූරිත්, සෝමදාස ඇල්විටිගල සූරිත්, මොහොමඩ් ගවුස් සූරිත්)

චිත්‍රපට ගීතය	සංගීත අධ්‍යක්ෂණය
පාරමිතා බල පූර්න පූජිත	iv
ශාන්ත මේ රාත්‍රියේ	v
සිනිඳු සුදු මුතු තලාවේ	vi

- පහත හිස් තැන් සඳහා නිවැරදි පිළිතුරු ඔබේ පිළිතුරු පත්‍රයෙහි ප්‍රශ්න අංකය ද සමග පිළිවෙලින් ලියන්න.
 - දොං ජිංත ගත දොංත යන දේශීය බෙර පදය අයත් තින යනුවෙන් නම් කෙරේ.
 - කෙහෙර්වා තාලයේ තාල සංඥා සඳහන් වනුයේ පිළිවෙලින් ලෙස ය.
 - “මනමත් කරවන දන මුළු දෙරණා” යනු කාව්‍යයෙහි එන මන් හී පාදයකි.
 - ගීතය ජන සංගීත ආශ්‍රිත නිර්දේශිත සරල ගීතයක් වන අතර ගීතය රාගාශ්‍රිත නිර්දේශිත සරල ගීතයකි.

2. පහත දැක්වෙන්නේ නිර්දේශිත රාග තුනක තොරතුරු ඇතුළත් වගුවකි.

	රාගය	ථාවය	ආරෝහණ	අවරෝහණ	රාග ජාතිය	වාදි	සංවාදි
A	(i)	(ii)	(iii)	සංධපගර්ස	ඖඛව	(iv)	ධ
B	හෙරවී	(v)	(vi)	සන්ධපමගර්ස	(vii)	ම	(viii)
C	(ix)	කාලි	ත්‍රිසග්‍රමපනිස්	(x)	ඖඛව සම්පූර්ණ	(xi)	(xii)

- ඉහත වගුවෙහි හිස් තැන් සඳහා අදාළ පිළිතුරු රෝම ඉලක්කම් සමගින් ඔබේ පිළිතුරු පත්‍රයෙහි ලියන්න.
- B හෝ C රාග දෙකෙන් එක් රාගයකට අයත් මධ්‍යලය බ්‍යාජ් ගීයක හෝ ලක්ෂණ ගීයක හෝ වාදිතයක හෝ ස්ථායී කොටසක් තාල සංඥා සහිත ව ස්වර ප්‍රස්තාර කරන්න.
- A රාගයට අයත් ස්වර අභ්‍යාසයක් උච්ච ෂඩ්ජය දක්වා මාත්‍රා 3න් 3 ට කැටි වන සේ ගොඩ නගන්න.

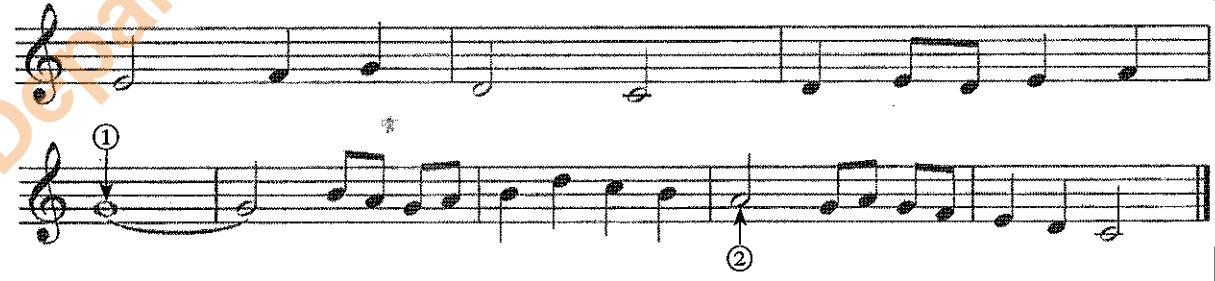
3. පහත දැක්වෙනුයේ නිර්දේශිත හින්දුස්තානී තාල හතරකට අයත් තොරතුරු ය.
- (A) විභාග සතරකි. මාත්‍රා දාහතරකි.
 - (B) විභාග සතරකි. මාත්‍රා දහයකි.
 - (C) විභාග දෙකකි. බලි ස්ථානය හතරවන මාත්‍රාවේ යෙදේ.
 - (D) විභාග දෙකකි. බලි ස්ථානය තුන්වන මාත්‍රාවේ යෙදේ.
- (i) ඉහත තාල හතර පිළිවෙළින් නම් කරන්න.
- (ii) (A) හා (B) යන තාල දෙකින් එක් තාලයකට අයත් යේකාව නියමිත තාල සංඥා සහිත ව ප්‍රස්තාර කරන්න.
- (iii) ව්‍යවහාරික සංගීතයෙහි එන පහත සඳහන් ගී පාද ඉහත සඳහන් තාල හතර යටතේ වෙන් වෙන් කර ලියා දක්වන්න.
- | | |
|-----------------------------|-------------------------------------|
| ● සසර වසන තුරු | ● සිනහවෙන් හෝ කතාවෙන් බැ |
| ● අන්න බලන් සඳ | ● සුනිල් වන් නුවන් යුග |
| ● රස ආහර කවලා | ● රන් මලක් ලෙස දෙව් බඹුන් |
| ● ගලන ගඟකි ජීවිතේ | ● පුණ්‍යවත්ත තුම් ලංකේන්ද්‍ර ස්වාමී |
| ● මුණි නන්දන සිරි පාද වදිම් | ● යස ඉසුරු පිරුණු තැනා |

4. පහත සඳහන් වනුයේ නිර්දේශිත ජන ගී කිහිපයක මුල් ගී පාද හතරකි..
- කොහොච් යනා හඬ නගනා
 - සඳුන් කොකුම් මොරසු ගාන
 - ඉපල් පිටින් ගහන අව්ව
 - තණ්ඩලේ දෙන්න දෙපොලේ දක්කනවා
- ඉහත ගී පාදවලින් ඇරඹෙන එක් එක් ජන ගීයට අදාළ සුවිශේෂී කරුණු තුන බැගින් වෙන් වෙන් ව ලියා දක්වන්න.

5. ● ගසල් ● හජන් ● කව්වාලි
- (i) ඉහත දැක්වෙන උක්තර භාරතීය ගායන ශෛලීන් අතරින් දෙකක් පිළිබඳ විස්තර කරන්න. (එක් ගායන ශෛලියකට කරුණු හතරක් ලිවීම ප්‍රමාණවත් ය.)
- පාට පාට සමනලයෝ
 - මල් පැනි බි ඉඟිලෙනවෝ
- (ii) ඉහත ගී පාද දෙක සඳහා ශුද්ධ ස්වර ඇසුරින් දාදරා තාලයට අනුව තනුවක් නිර්මාණය කර, ගීත ස්වර ප්‍රස්තාරයක් ගොඩ නගන්න.

6. “නුර්ති සහ නාඩගම් ශ්‍රී ලාංකේය රංග සම්ප්‍රදායන් දෙකකි.”
- (i) මෙම සම්ප්‍රදායන් දෙක කරුණු හයක් ඔස්සේ සංසන්දනය කරන්න. (සංගීතමය කරුණු හතරක් ද නාට්‍යමය කරුණු දෙකක් ද ලිවීම ප්‍රමාණවත් ය.)
- (ii) නුර්ති සඳහා සංගීතය සැපයූ ඉන්දියානු සංගීතඥයින් දෙදෙනෙකු නම් කරන්න. නිර්දේශිත නුර්ති තුනක හා නාඩගම් තුනක නම් ද ලියන්න.
- (iii) ඔබ දන්නා ඕනෑම නුර්ති ගී දොහොරාවක හෝ නාඩගම් ගී උරුච්චුවක හෝ ගී පද සම්පූර්ණයෙන් ම ලියා දක්වන්න.

7. පහත දැක්වෙනුයේ අපරදිග ස්වර ප්‍රස්තාරයකින් උපුටාගත් කොටසකි.



- (i) ඉහත සඳහන් අපරදිග ස්වර ප්‍රස්තාරය පෙරදිග ක්‍රමයට ප්‍රස්තාර කරන්න.
- (ii) එම ප්‍රස්තාරයේ මුල් විභාග හතර මධ්‍යම භාවයෙන් ලියා දක්වන්න.
- (iii) ඉහත ස්වර ප්‍රස්තාරයට අදාළ අපරදිග ස්කේලය ද ටයිම් සිග්නේචරය ද ලියා ① ② වශයෙන් අංකිත ස්වර සංකේත හඳුන්වනු ලබන ඉංග්‍රීසි නාමයන් ද ලියන්න.
- (iv) වයලින් පවුලට අයත් භාණ්ඩ හතර පිළිවෙළින් නම් කර, එම එක් එක් භාණ්ඩය සඳහා අදාළ අපරදිග සංගීත හඬකල ද ලියන්න.