

ශ්‍රී ලංකා විභාග දෙපාර්තමේන්තුව ශ්‍රී ලංකා විභාග දෙපාර්තමේන්තුව ශ්‍රී ලංකා විභාග දෙපාර්තමේන්තුව ශ්‍රී ලංකා විභාග දෙපාර්තමේන්තුව ශ්‍රී ලංකා විභාග දෙපාර්තමේන්තුව  
 இலங்கைப் பரீட்சைத் திணைக்களம் இலங்கைப் பரීட்சைத் திணைக்களம் இலங்கைப் பரීட்சைத் திணைக்களம் இலங்கைப் பரීட்சைத் திணைக்களம் இலங்கைப் பரීட்சைத் திணைக்களம்  
 Department of Examinations, Sri Lanka Department of Examinations, Sri Lanka Department of Examinations, Sri Lanka Department of Examinations, Sri Lanka Department of Examinations, Sri Lanka  
 ශ්‍රී ලංකා විභාග දෙපාර්තමේන්තුව ශ්‍රී ලංකා විභාග දෙපාර්තමේන්තුව ශ්‍රී ලංකා විභාග දෙපාර්තමේන්තුව ශ්‍රී ලංකා විභාග දෙපාර්තමේන්තුව ශ්‍රී ලංකා විභාග දෙපාර්තමේන්තුව  
 இலங்கைப் பரීட்சைத் திணைக்களம் இலங்கைப் பரීட்சைத் திணைக்களம் இலங்கைப் பரīட்சைத் திணைக்களம் இலங்கைப் பரīட்சைத் திணைக்களம் இலங்கைப் பரīட்சைத் திணைக்களம்

**40 S I, II**

**අධ්‍යයන පොදු සහතික පත්‍ර (සාමාන්‍ය පෙළ) විභාගය, 2018 දෙසැම්බර්  
 கல்விப் பொதுத் தராதரப் பத்திர (சாதாரண தர)ப் பரீட்சை, 2018 டிசெம்பர்  
 General Certificate of Education (Ord. Level) Examination, December 2018**

**සංගීතය (පෙරදිග) I, II**  
**சங்கீதம் (கிழக்குத்தேய) I, II**  
**Music (Oriental) I, II**

**2018.12.11 / 0830 - 1140**

**පැය තුනයි**  
**முன்று மணித்தியாலம்**  
**Three hours**

**අමතර කියවීමේ කාලය - මිනිත්තු 10 යි**  
**மேலதிக வாசிப்பு நேரம் - 10 நிமிடங்கள்**  
**Additional Reading Time - 10 minutes**

**අමතර කියවීමේ කාලය ප්‍රශ්න පත්‍රය කියවා ප්‍රශ්න තෝරා ගැනීමටත් පිළිතුරු ලිවීමේදී ප්‍රමුඛත්වය දෙන ප්‍රශ්න සංවිධානය කර ගැනීමටත් යොදාගන්න.**

**සංගීතය (පෙරදිග) I**

- සැලකිය යුතුයි :**
- (i) **සියලු ම ප්‍රශ්නවලට පිළිතුරු සපයන්න.**
  - (ii) **අංක 1 සිට 40 තෙක් ප්‍රශ්නවල, දී ඇති (1), (2), (3), (4) උත්තරවලින් නිවැරදි හෝ වඩාත් ගැළපෙන හෝ උත්තරය තෝරන්න.**
  - (iii) **ඔබට සැපයෙන උත්තර පත්‍රයේ එක් එක් ප්‍රශ්නය සඳහා දී ඇති කව අතුරෙන්, ඔබ තෝරා ගත් උත්තරයෙහි අංකයට සැසඳෙන කවය තුළ (X) ලකුණ යොදන්න.**
  - (iv) **එම උත්තර පත්‍රයේ පිටුපස දී ඇති අනෙක් උපදෙස් ද සැලකිල්ලෙන් කියවා, ඒවා ද පිළිපදින්න.**

1. ස්වර සජ්තකයට අයත් ප්‍රකෘති හා විකෘති ස්වර සංඛ්‍යාව කොපමණ ද?  
 (1) ප්‍රකෘති ස්වර 8යි. විකෘති ස්වර 4යි. (2) ප්‍රකෘති ස්වර 7යි. විකෘති ස්වර 5යි.  
 (3) ප්‍රකෘති ස්වර 6යි. විකෘති ස්වර 6යි. (4) ප්‍රකෘති ස්වර 5යි. විකෘති ස්වර 7යි.
2. නිරිඟ, පරිස, යන ස්වර ඛණ්ඩය අයත් වන රාගය කුමක් ද?  
 (1) බිලාවල් (2) යමන් (3) භූපාලි (4) හෙරවී
3. කාලි රාගයට අදාළ නොවන කරුණ තෝරන්න.  
 (1) සම්පූර්ණ ජාතියට අයත් වේ. (2) ඡේදය සංවාදී ස්වරය වේ.  
 (3) රාත්‍රී ප්‍රථම ප්‍රභරය ගතකමය වේ. (4) රිඟුරිමඟුරිස වශයෙන් ස්වර සංගතියක් යෙදේ.
4. සර්මපනි යන ස්වර අනුවාදී වශයෙන් යෙදෙන රාගය කුමක් ද?  
 (1) හෙරවී (2) කාලි (3) යමන් (4) බිලාවල්
5. සුධු පුධු මප ගුම , පුධු නිසි නිධු පු , යන කානාලංකාරය  
 (1) කාලි රාගයට අයත් වේ. (2) යමන් රාගයට අයත් වේ.  
 (3) බිලාවල් රාගයට අයත් වේ. (4) හෙරවී රාගයට අයත් වේ.
6. කාලයෙන් තොරව නිර්මාණය වී ඇති රාගයට ආවේණික ස්වර ඛණ්ඩය හඳුන්වනු ලබන්නේ,  
 (1) ස්ථායී නමිනි. (2) මුඛ්‍යාංගය නමිනි. (3) මුඛධාව නමිනි. (4) කානාලංකාරය නමිනි.
7. සිතාරයේ සහ එස්ථරයේ ප්‍රධාන තත් සුසර කරනුයේ  
 (1) ඡේද ස්වරයට ය. (2) මධ්‍යම ස්වරයට ය.  
 (3) මන්ද ඡේද ස්වරයට ය. (4) මන්ද මධ්‍යම ස්වරයට ය.
8. නිර්දේශිත රාග අතුරෙන් විකෘති ස්වර එකක් හා දෙකක් වශයෙන් යෙදෙන රාග යුගලය පිළිවෙලින්  
 (1) කාලි හා හෙරවී වේ. (2) යමන් හා කාලි වේ.  
 (3) බිලාවල් සහ හෙරවී වේ. (4) යමන් සහ හෙරවී වේ.

9. යමන් රාගයේ රාග අංග වඩාත් පැහැදිලිව පෙන්නුම් කරන තානාලංකාරය තෝරන්න.
- (1) සරි මුල් පු | පුල් මුල් පු
  - (2) සරි මුල් පු | රිඟු පුල් මුල් පු
  - (3) නිරි මුල් පු රිඟු | මුල් නිරි මුල් පු
  - (4) මුල් නිරි පු මුල් පු | පු රිඟු මුල් පු
10. 'X' සහ 'O' යන තාල සංකේත පමණක් යෙදෙන තාල යුගලය තෝරන්න.
- (1) ත්‍රිතාල් - කෙහෙර්වා (2) දාදරා - කෙහෙර්වා (3) ජප් - දාදරා (4) දීප්වන්දි - බෙම්ටෝ
11. නිර්දේශිත තාල අකුරෙන් මාත්‍රා දෙක බැගින් විභාග වන තාල යුගලය තෝරන්න.
- (1) ත්‍රිතාල් - දාදරා (2) ජප් - දීප්වන්දි (3) බෙම්ටෝ - ලාවනී (4) කෙහෙර්වා - ජප්
12. ලාවනී සහ කෙහෙර්වා යන තාල දෙකටම පොදු ලක්ෂණයක් වන්නේ,
- (1) තාල විභාග සංඛ්‍යාව සමාන වීමයි.
  - (2) තාල විභාගයක යෙදෙන මාත්‍රා ගණන සමාන වීමයි.
  - (3) යේකා පදය සමාන වීමයි.
  - (4) තාල සංකේත සමාන වීමයි.
13. මෙපඩ, නිනිසි ලෙස අන්තරා ආරම්භ වන රාගය වන්නේ
- (1) බිලාවල් ය. (2) යමන් ය. (3) හෙරවී ය. (4) කාලි ය.
- අංක 14 සිට 18 තෙක් ඇති ප්‍රශ්නවලට පහත සඳහන් වගුව ඇසුරෙන් පිළිතුරු සපයන්න.

	මේලය	ගාතසමය	රාගයේ විකෘති ස්වර	වාදි-සංවාදි	රාගයට අදාළ ස්වර සංගති
A			නැත	ග-ධ	පග, ධපග
B		දිවා ප්‍රථම ප්‍රහරය	නැත		මග, මරිස
C		දිවා ප්‍රථම ප්‍රහරය		ම-ස	
D	කාලි	මධ්‍යම රාත්‍රි			

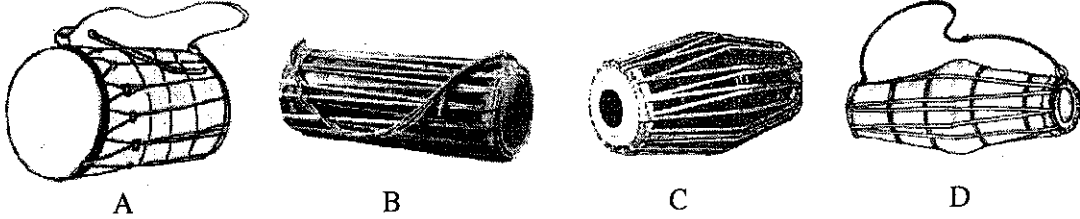
14. ඉහත A, B හා C අක්ෂරවලට අදාළ වන නිර්දේශිත රාග තුන වන්නේ පිළිවෙලින්
- (1) යමන්, භූපාලි සහ බිලාවල් ය. (2) භූපාලි, බිලාවල් සහ හෙරවී ය.
  - (3) භූපාලි, හෙරවී සහ කාලි ය. (4) යමන්, කාලි සහ බිලාවල් ය.
15. D නිරුවෙහි දැක්වෙන හිස්තැන් සඳහා ගැලපෙන පිළිතුරු පිළිවෙලින් සඳහන් වරණය තෝරන්න.
- (1) ගුනි , ස-ප , සරිස (2) නිගු , රි-ප , පරිස
  - (3) නිගු , ප-ස , සරිස (4) ගුනි , ස-ම , පරිස
16. B නිරුවට අයත් රාගයේ මේලය සහ වාදි-සංවාදි ස්වර පිළිවෙලින් සඳහන් වරණය තෝරන්න.
- (1) බිලාවල්, ග-ධ (2) කල්‍යාණ, ග-නි (3) බිලාවල්, ධ-ග (4) කල්‍යාණ, ප-රි
17. A නිරුවට අදාළ මේලයේ නම සහ ගාතසමය පිළිවෙලින් සඳහන් වරණය තෝරන්න.
- (1) කල්‍යාණ , දිවා ප්‍රථම ප්‍රහරය (2) බිලාවල් , රාත්‍රි ප්‍රථම ප්‍රහරය
  - (3) බිලාවල් , දිවා ප්‍රථම ප්‍රහරය (4) කල්‍යාණ , රාත්‍රි ප්‍රථම ප්‍රහරය
18. C නිරුවට අයත් රාගයෙහි විකෘති ස්වර සහ ස්වර සංගතීන් පිළිවෙලින් සඳහන් වරණය තෝරන්න.
- (1) රි ග ධ නි , ම ග ස රි ස (2) රි ග ධ නි , සප නිරිස
  - (3) ග නි , රි ග ම ම ප (4) ග නි , රි ග ම රි ස
19. භාරතීය සංගීතඥයින් පිළිබඳ නිවැරදි ප්‍රකාශනය තෝරන්න.
- (1) උස්තාද් ගනීර් හුසේන් තත් වාද්‍ය භාණ්ඩයක් සඳහා සුප්‍රසිද්ධ ය.
  - (2) උස්තාද් ගනීර් හුසේන් සුමීර වාද්‍ය භාණ්ඩයක් සඳහා සුප්‍රසිද්ධ ය.
  - (3) පණ්ඩිත් හරිප්‍රසාද් චොරසියා අවනද්ධ වාද්‍ය භාණ්ඩයක් සඳහා සුප්‍රසිද්ධ ය.
  - (4) පණ්ඩිත් හරිප්‍රසාද් චොරසියා සුමීර වාද්‍ය භාණ්ඩයක් සඳහා සුප්‍රසිද්ධ ය.

Department of Examinations Sri Lanka

20. භූපාලී රාගයට අනුව ගරීසරී, පගරිග වශයෙන් ගොඩනැගෙන ස්වර අභ්‍යාසයේ කුන්වන සහ සතරවන පියවර පිළිවෙළින් සඳහන් වරණය කුමක් ද?

- (1) පධපග, පධසධ
- (2) ධපගප, ධසධප
- (3) ධපගප, සධපධ
- (4) පධගප, ධසපධ

● අංක 21 සිට 24 තෙක් ඇති ප්‍රශ්නවලට පහත සඳහන් රූපසටහන් ඇසුරෙන් පිළිතුරු සපයන්න.



21. 'ජෙංගත් ජෙංගත් ජෙං ජෙං තා' යන බෙරපදය වාදනය කිරීමට සුදුසු භාණ්ඩය දැක්වෙන අක්ෂරය කුමක් ද?

- (1) A
- (2) B
- (3) C
- (4) D

22. B අක්ෂරයෙන් දැක්වෙන භාණ්ඩයෙන් වාදනය කළ හැකි බෙරපදය කුමක් ද?

- (1) දොංච් ජිගත
- (2) ජම් තකු දත් දොම්
- (3) ගුංද දෙගත ගදිගත ගුද
- (4) දොං ජිංත ගත දොංත

23. C අක්ෂරයෙන් දැක්වෙන භාණ්ඩය යොදාගනු ලබන රංග ශෛලිය වන්නේ,

- (1) සොකරී ය.
- (2) කෝලම් ය.
- (3) නූර්ති ය.
- (4) නාචගම් ය.

24. D අක්ෂරයෙන් දැක්වෙන භාණ්ඩය සහාය වාදනයට යොදා ගනිමින් ගායනය කළ හැකි ශී පාදය තෝරන්න.

- (1) ගම්වල සෑම තැන ඇවිද ගොසින්තේ
- (2) වෙදා නටන්නේ පළමුව අවසර ගන්නේ
- (3) ගම්හිර කාලිංග නුවර
- (4) මං වගේ ජේඛි කතක් මනා

25. හෙරවී රාගය ආශ්‍රයෙන් නිර්මාණය වූ නූර්ති ගීතයේ මුල් පද පෙළ තෝරන්න.

- (1) සවන් දී පෙර රාම වරින් අසව්
- (2) රකිනු රිච්චරා
- (3) අප ගුණ සරු සිංහල භූපති
- (4) ලෝනා මුනි රාජගේ

26. අනාඝාතාත්මකව ගැයෙන මෙහෙ ශී පාදය තෝරන්න.

- (1) බුද්ධිං සරණේ සිරස දරාගෙන
- (2) පැහැසරණිය මිණිපැමිණිය කොත් අගට
- (3) අතට වෙරළ ඇහිද ගෙනේ
- (4) වෙල්යායක ගොන් දෙන්නෙක් කකා උනී

27. 'රු රැසේ අදිනා ලෙසේ අත් ලෙල දිදී විදුලිය පබා' යනුවෙන් ගැයෙන සේ ශී පාදයේ,

- (1) සඳැස්මත් 16ක් සහ ගීමත් 20 කි.
- (2) සඳැස්මත් 20ක් සහ ගීමත් 22 කි.
- (3) සඳැස්මත් 24ක් සහ ගීමත් 32 කි.
- (4) සඳැස්මත් 26ක් සහ ගීමත් 28 කි.

28. 'සමන් පිච්ච මල් අත්තට පිණි වැටිලා' යන ශී පාදයේ ගුරු අක්ෂර සංඛ්‍යාව

- (1) හතරකි.
- (2) පහකි.
- (3) හයකි.
- (4) අටකි.

29. වෙස්සන්තර නාචගමේ එන 'ච් බුදු බව පතමින් ලොබිතේ' ගීතය පාදක කරගෙන නිර්මාණය වූ නවනාට්‍ය ගීතය කුමක් ද?

- (1) ලප නොමවන් සඳ සේ සොම් ගුණෙනා
- (2) මෑ වේ මා දුටු කොමළ ලියා
- (3) දස දෙස ඉන්ද්‍රා වෙමි මම සිංහ රාජ මාගේන්ද්‍රා
- (4) බුදුකුල් ගුණැති සමීදුනි සැරදේ

30. බෙරපදය, තානම, කවිය, ඉරට්ටිය වශයෙන් කොටස් හතරකට බෙදෙන්නේ,

- (1) කෝකිල වන්නමයි.
- (2) තිසරා වන්නමයි.
- (3) උකුසා වන්නමයි.
- (4) පහතරට සින්දු වන්නමයි.

61931

- අංක 31 සිට 34 තෙක් ඇති ප්‍රශ්නවලට පිළිතුරු සැපයීම සඳහා වික්‍රපටවලට අදාළ පහත සඳහන් ගී පාද උපයෝගී කරගන්න.

- A - හඳ රාහු මුඛයේහි ගිලුනා ලෙසේ
- B - සිරිදැරු හෙළ දිව පුරාතනේ
- C - ඕලු තෙළුම් තෙරිය රඟාලා

31. A, B සහ C යටතේ එන ගීත ඇතුළත් වික්‍රපට පිළිවෙළින්.

- (1) රේඛාව, මාතලන් සහ සැඩසුළං වේ.
- (2) මාතලන්, සැඩසුළං සහ රේඛාව වේ.
- (3) සැඩසුළං, රේඛාව සහ මාතලන් වේ.
- (4) මාතලන්, රේඛාව සහ සැඩසුළං වේ.

32. A ගීතය ඇතුළත් වික්‍රපටයේ සංගීත අධ්‍යක්ෂවරයා,

- (1) ආර්. මුත්තුසාමි වේ.
- (2) ආනන්ද සමරකෝන් වේ.
- (3) සුනිල් සාන්ත වේ.
- (4) මොහොමඩ් හවුස් වේ.

33. B හි ඇතුළත් ගීතය ගැසු ගායිකාව තෝරන්න.

- (1) ආශා බෝස්ලේ
- (2) ජමුනා රාණි
- (3) කේ. රාණි
- (4) ලතා මංගේශ්කර්

34. C හි ඇතුළත් ගීතය ගැසු ගායකයා වන්නේ,

- (1) තිලකසිරි ප්‍රනාන්දු ය.
- (2) සිසිර සේනාරත්න ය.
- (3) ඩබ්ලිව්. ඩී. අමරදේව ය.
- (4) අයිවෝ ඩෙනිස් ය.

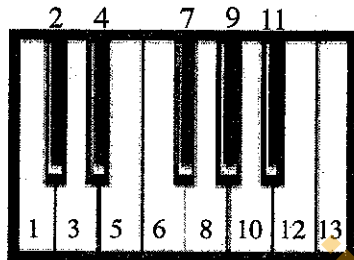
35. සංගීත භාණ්ඩවල හඬ එකිනෙකින් වෙන්කොට හඳුනා ගැනීමට කරාග රටාවේ වෙනස හේතුවන අතර එම ලක්ෂණය හඳුන්වනු ලබන්නේ,

- (1) කාරතාවය වශයෙනි.
- (2) විපුලතාව වශයෙනි.
- (3) ධ්වනි ගුණය වශයෙනි.
- (4) රූපභේදය වශයෙනි.

36. යමන් රාගයේ ආරෝහණ ස්වරයන්ට ගැලපෙන අපරදිග ස්වර පිළිවෙළින් සඳහන් වරණය තෝරන්න.

- (1) CDEF#GAB
- (2) CDEFG#AB
- (3) CDEFGA#B
- (4) CDEFGAB#

- අංක 37 සහ 38 ප්‍රශ්නවලට පහත සඳහන් ස්වර පුවරුව අදාළ කර ගනිමින් පිළිතුරු සපයන්න.



37. F Major Chord එක සඳහා යොදා ගන්නා ස්වරයන්ට හිමි අංක නිවැරදිව සඳහන් වරණය කුමක් ද?

- (1) 6, 9, 13
- (2) 1, 5, 8
- (3) 5, 7, 10
- (4) 6, 10, 13

38. ඉහත ස්වර පුවරුවෙහි සඳහන් 1, 3, 4, 6, 8, 10, 11, 13 අංකවලින් පිළිබිඹු වන ආරෝහණය අයත් රාගය කුමක් ද?

- (1) යමන්
- (2) භූපාලි
- (3) කාඟි
- (4) හෙරව්

39. යතුරු පුවරුව සහිත සංගීත භාණ්ඩ මගින් ඉදිරිපත් කරනු ලබන සංගීත නිර්මාණ හැඳින්වීම සඳහා භාවිත නාමය

- (1) E Music වේ.
- (2) Midi Music වේ.
- (3) Key Board Music වේ.
- (4) Popular Music වේ.

40. මල්ට්‍රැක් රෙකෝඩින් (Multi-Track Recording) යනු

- (1) එක් එක් භාණ්ඩයෙන් නිකුත් වන සංගීතය වෙනම පටිගත කිරීම ය.
- (2) විවිධ සංගීත භාණ්ඩ එකවර වාදනය කර පටිගත කිරීම ය.
- (3) ගායනය හා වාදනය පමණක් පටිගත කිරීම ය.
- (4) වාදනය පටිගත කර ගායනය සජීවී ලෙස ඉදිරිපත් කිරීම ය.

\*\*

ශ්‍රී ලංකා විභාග දෙපාර්තමේන්තුව ශ්‍රී ලංකා විභාග දෙපාර්තමේන්තුව ශ්‍රී ලංකා විභාග දෙපාර්තමේන්තුව ශ්‍රී ලංකා විභාග දෙපාර්තමේන්තුව ශ්‍රී ලංකා විභාග දෙපාර්තමේන්තුව  
 இலங்கைப் பரீட்சைத் திணைக்களம் இலங்கைப் பரීட்சைத் திணைக்களம் இலங்கைப் பரීட்சைத் திணைக்களம் இலங்கைப் பரීட்சைத் திணைக்களம் இலங்கைப் பரීட்சைத் திணைக்களம்  
 Department of Examinations, Sri Lanka Department of Examinations, Sri Lanka Department of Examinations, Sri Lanka Department of Examinations, Sri Lanka Department of Examinations, Sri Lanka  
 இலங்கைப் பரීட்சைத் திணைக்களம் இலங்கைப் பரීட்சைத் திணைக்களம் இலங்கைப் பரīட்சைத் திணைக்களம் இலங்கைப் பரīட்சைத் திணைக்களம் இலங்கைப் பரīட்சைத் திணைக்களம்  
**40 | S I, II**

**අධ්‍යයන පොදු සහතික පත්‍ර (සාමාන්‍ය පෙළ) විභාගය, 2018 දෙසැම්බර්**  
**கல்விப் பொதுத் தராதரப் பத்திர (சாதாரண தர)ப் பரீட்சை, 2018 டிசெம்பர்**  
**General Certificate of Education (Ord. Level) Examination, December 2018**

සංගීතය (පෙරදිග)	I, II
சங்கீதம் (கீழைத்தேய)	I, II
Music (Oriental)	I, II

**සංගීතය (පෙරදිග) II**

\* පළමුවන ප්‍රශ්නය ඇතුළු ව ප්‍රශ්න පහකට පමණක් පිළිතුරු සපයන්න.

- අංක (i) සිට (iv) තෙක් අසා ඇති ප්‍රශ්නවලට කෙටි පිළිතුරු ප්‍රශ්න අංකය ද සමගින් ඔබේ පිළිතුරු පත්‍රයෙහි ලියන්න.
  - 'නිසගුම ධූප' ස්වර සංගතිය යෙදෙන රාගයෙහි ජාතිය නම් කරන්න.
  - යමන් රාගයෙහි යෙදෙන මධ්‍යම ස්වරය හඳුන්වන්නේ කුමන නමකින් ද?
  - බලි ස්ථානය හයවන මාත්‍රාවෙහි යෙදෙන කාලය නම් කරන්න.
  - බ්‍යාල් ගායනා සඳහා යොදාගනු ලබන කාල වාද්‍ය භාණ්ඩය නම් කරන්න.
- අංක (v) සිට (viii) තෙක් ප්‍රශ්නවල දී ඇති හිස්තැන් සඳහා නිවැරදි පිළිතුරු ප්‍රශ්න අංකය ද සමග ඔබේ පිළිතුරු පත්‍රයෙහි ලියන්න.
  - සත්‍යජීන් රායිගේ පානර් පංචාලි වික්‍රමපායට පසුබිම් සංගීතය නිර්මාණය කරන ලද්දේ ..... විසිනි.
  - 'ගැඹුරු සත් සමුදුර පතුල බිඳ' යන ගී පාදය සඳහා වැයීමට සුදුසු හින්දුස්ථානී කාලය ..... ලෙස හැඳින්වේ.
  - විශාරද නන්දා මාලනී විසින් ගයන 'අම්මාවරුනේ' ගීතයෙහි කනුව නිර්මාණය කර සංගීතවත් කරන ලද්දේ ..... සුවිත් විසිනි.
  - 'නෙයින්ගෙ සුදුව' නාට්‍යමය ජවනිකාව ඇතුළත් වන්නේ ..... නාට්‍යයෙහි ය.
- ප්‍රශ්න අංක (ix) සහ (x) හි හිස්තැන් සඳහා සුදුසු ම පිළිතුරු වරහන් තුළින් තෝරා ප්‍රශ්න අංකය ද සමගින් ඔබේ පිළිතුරු පත්‍රයෙහි ලියන්න.
 

(ලරුවටුව, කපිරිසේඤා, නූර්ති, 6<sub>8</sub>, 4<sub>4</sub>)

  - ..... ගීත සම්ප්‍රදාය ඇසුරු කරමින් නිර්මාණය වූ 'රස ආහර කවලා - රත් කුඩුවේ දමලා' යන සිංහල ගීතය ..... රිද්මය මුල්කරගෙන නිර්මාණය වී ඇත.
  - ..... ගීතයක කාලයෙන් කොරව ගැයෙන කොටස දොහොරාව වන අතර නාඩගම් ගීතයක දෘත ලයෙන් ගැයෙන කොටස ..... වේ.
- පහත දැක්වෙන්නේ නිර්දේශිත රාග කුතකට අයත් ස්වර බණ්ඩ කිහිපයකි.
 

A - ගප, ධනි, සරිස

B - ගප, නිධ, නිරිස

C - ගප, ධධ, සරිස

  - ඉහත A, B, C හි දැක්වෙන ස්වර බණ්ඩවලට අයත් වන රාග පිළිවෙළින් නම් කරන්න.
  - එම රාග කුතකට අදාළව මධ්‍යම ස්වරයෙහි සුවිශේෂීතාවය වෙන වෙනම රාග නාමය ඉදිරියෙන් ලියන්න.
  - ඉහත A, B, C කොටස්වලින් පිළිබිඹු වන කල්‍යාණ මේලගත රාගයකට අයත් මධ්‍යලය බ්‍යාල ගීයක හෝ ලක්ෂණ ගීයක හෝ වාදිතයක හෝ ස්ථායී කොටසක් කාල සංකේත සහිතව ස්වර ප්‍රස්තාර කරන්න.

Department of Examinations Sri Lanka

3. නිර්දේශිත රාග තුනක් හඳුනා ගැනීම සඳහා උපකාරී වන තොරතුරු දෙකක් පහත දැක්වේ.
- A - කලාණ මේලගත නිර්දේශිත රාග දෙකකි.  
 B - ශුද්ධ ස්වර පමණක් යෙදෙන නිර්දේශිත රාග දෙකකි.
- ඉහත තොරතුරු මගින් පිළිබිඹු වන රාග තුන නම් කරන්න.
  - එම රාග තුනෙන් කැමති රාගයකට අනුව මාත්‍රා 8 කට නොඅඩු තානාලංකාර දෙකක් ලියන්න.
  - කෝමල ස්වර සහිත නිර්දේශිත රාගයකට අයත් මධ්‍යලය ධ්‍රැවයේ ගීයක හෝ ලක්ෂණ ගීයක හෝ වාදිතයක හෝ අන්තරා කොටසක් ස්වර ප්‍රස්තාර කරන්න.
  - දීප්වන්දි තාලය නියමිත තාල සංකේත සහිතව ප්‍රස්තාර කරන්න.

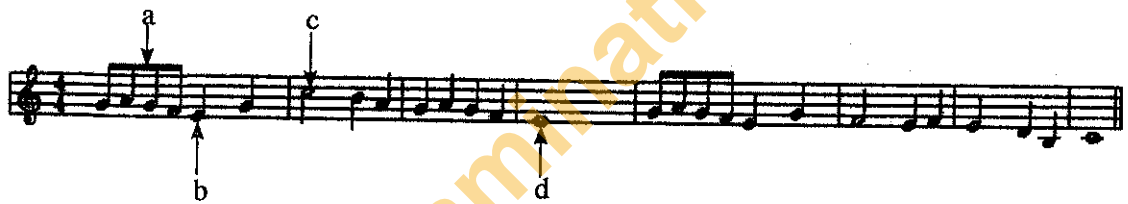
4.
  - බැති ගී සහ කෙළි ගී යන ගී වර්ග දෙක පිළිබඳ කෙටි විස්තරයක් කරන්න.
  - තුන්සරණේ ගී, මිළිඳු කෙළිය යන ගී වර්ග දෙකේ සමානතා දෙකක් හා අසමානතා දෙකක් ලියා දක්වන්න.
  - සේ ගීවල විශේෂ ලක්ෂණ හතරක් ලියන්න.
  - ගුත්තිල කාව්‍යයේ එන, දොළොස්මත් පැදියක මුල්පාද දෙකේ වචන පමණක් ප්‍රස්තාර කරන්න.

5. පහත වගුවෙහි A, B, C හා D යන කිරුවලින් දැක්වෙන්නේ ලංකාවේ ප්‍රචලිත නාට්‍ය ගීත හතරක මුල් පාද ය.

A	B	C	D
මෙමගින් ගීය රුසිරු එ කරුණා	ප්‍රේමයෙන් මන රංජිත වේ, නන්දිත වේ	වගුරට නරනිඳු දඹදිව පරසිඳු	ආලේ බැන්ද මාගේ රමාවන්

- ඉහත ගීත අතුරෙන් තුනක් නවනාට්‍ය ශෛලියට අයත් වේ. අදාළ ඉංග්‍රීසි අක්ෂරය ද සමග එම නවනාට්‍ය තුනෙහි නම් ලියන්න.
- A කිරුවෙහි සඳහන් ගීතය අයත් වන නාට්‍ය ශෛලියේ සංගීතමය ලක්ෂණ හතරක් ලියන්න.
- B හා C කිරුවල සඳහන් ගී පාද තලානුකූලව ප්‍රස්තාර කරන්න.
- D කිරුවෙහි සඳහන් නාට්‍ය ගීතය ඇසුරෙන් පහත ප්‍රශ්නවලට පිළිතුරු සපයන්න.
  - යොදා ගන්නා තාල වාද්‍ය භාණ්ඩය නම් කරන්න.
  - එම ගීතය ගයනු ලබන නාට්‍යයෙහි එන වර්ත නාමය ලියන්න.
  - එම ගීතයේ තාලයට ගැලපෙන හින්දුස්තානී තාලය නම් කරන්න.

6. පහත දැක්වෙනුයේ අපරදිග ස්වර ප්‍රස්තාරයකින් උපුටාගත් කොටසකි.



- ඉහත අපරදිග ස්වර ප්‍රස්තාරය පෙරදිග සංගීත ක්‍රමයට අනුව ස්වර ප්‍රස්තාර කරන්න.
- පෙරදිග ක්‍රමයට අනුව ප්‍රස්තාර කරන ලද ස්වර ප්‍රස්තාරයේ පළමු විභාග හතරට අයත් ස්වර, මධ්‍යම භාවයට පෙරළා නැවත ස්වර ප්‍රස්තාර කරන්න.
- ඉහත ස්වර ප්‍රස්තාරයේ a, b, c, d වශයෙන් ලකුණු කොට ඇති අපරදිග ස්වර සංකේත සඳහා භාවිත නාමයන් ලියා දක්වන්න.
- ඉහත ස්වර ප්‍රස්තාරයේ දැක්වෙන ටයිම් සිග්නේචරයට (time signature) ගැලපෙන දේශීය 'තිත' නම් කර, බෙර පදය ප්‍රස්තාර කරන්න.

7. පහත සඳහන් කරුණු අතුරෙන් තුනක් පිළිබඳ ව උදාහරණ සහිත ව කෙටියෙන් විස්තර කරන්න.

- ග්‍රැමෝන් යුගයේ ජනප්‍රිය වූ ස්වාධීන ගී හා ගායක ගායිකාවන්
- සී. ද. එස් කුලතිලක සූරීන් විසින් සිදු කරන ලද සංගීතමය සේවාව
- නූර්ති ගීතවල රාගධාරී පසුබිම
- සිංහල වික්‍රමයට ඉතිහාසයේ සුවිශේෂී ස්ථානයක් ගත් 'රේඛාව' වික්‍රමය
- බටහිර සංගීතඥ මොසාර්ට් විසින් සංගීතයට සිදු කළ සේවාව