

ශ්‍රී ලංකා විභාග දෙපාර්තමේන්තුව ශ්‍රී ලංකා විභාග දෙපාර්තමේන්තුව ශ්‍රී ලංකා විභාග දෙපාර්තමේන්තුව ශ්‍රී ලංකා විභාග දෙපාර්තමේන්තුව ශ්‍රී ලංකා විභාග දෙපාර්තමේන්තුව  
 இலங்கைப் பரீட்சைத் திணைக்களம் இலங்கைப் பரීட்சைத் திணைக்களம் இலங்கைப் பரීட்சைத் திணைக்களம் இலங்கைப் பரීட்சைத் திணைக்களம் இலங்கைப் பரීட்சைத் திணைக்களம்  
 Department of Examinations, Sri Lanka Department of Examinations, Sri Lanka Department of Examinations, Sri Lanka Department of Examinations, Sri Lanka Department of Examinations, Sri Lanka  
**40 | S | I, II**

අධ්‍යයන පොදු සහතික පත්‍ර (සාමාන්‍ය පෙළ) විභාගය, 2019 දෙසැම්බර්  
 கல்விப் பொதுத் தராதரப் பத்திர (சாதாரண தர)ப் பரீட்சை, 2019 டிசம்பர்  
**General Certificate of Education (Ord. Level) Examination, December 2019**

සංගීතය (පෙරදිග) I, II  
 சங்கீதம் (கிழைத்தேய) I, II  
**Music (Oriental) I, II**

**2019.12.10 / 0830 - 1140**

පැය තුනයි  
 மூன்று மணித்தியாலம்  
**Three hours**

අමතර කියවීමේ කාලය - මිනිත්තු 10 යි  
 மேலதிக வாசிப்பு நேரம் - 10 நிமிடங்கள்  
**Additional Reading Time - 10 minutes**

අමතර කියවීමේ කාලය ප්‍රශ්න පත්‍රය කියවා ප්‍රශ්න තෝරා ගැනීමටත් පිළිතුරු ලිවීමේදී ප්‍රමුඛත්වය දෙන ප්‍රශ්න සංවිධානය කර ගැනීමටත් යොදාගන්න.

**සංගීතය (පෙරදිග) I**

- සැලකිය යුතුයි :
- (i) සියලු ම ප්‍රශ්නවලට පිළිතුරු සපයන්න.
  - (ii) අංක 1 සිට 40 තෙක් ප්‍රශ්නවල, දී ඇති (1), (2), (3), (4) උත්තරවලින් නිවැරදි හෝ වඩාත් ගැළපෙන හෝ උත්තරය තෝරන්න.
  - (iii) ඔබට සැපයෙන උත්තර පත්‍රයේ එක් එක් ප්‍රශ්නය සඳහා දී ඇති කව අතුරෙන්, ඔබ තෝරා ගත් උත්තරයෙහි අංකයට සාදාදෙන කවය තුළ (X) ලකුණ යොදන්න.
  - (iv) එම උත්තර පත්‍රයේ පිටුපස දී ඇති අනෙක් උපදෙස් ද සැලකිල්ලෙන් කියවා, ඒවා ද පිළිපදින්න.

1. පහත සඳහන් රාග අතුරෙන් ශුද්ධ ස්වර සියල්ල ම යෙදෙන රාගය කුමක් ද?  
 (1) යමන් (2) බ්ලාවල් (3) කාලි (4) භූපාලි
2. නිර්දේශිත රාග අතුරෙන් මධ්‍යමය හා නිෂාදය වර්ජිත ව යෙදෙන රාගය හා එය අයත් වන මේලය තෝරන්න.  
 (1) භූපාලි රාගය - බ්ලාවල් මේලය (2) යමන් රාගය - කල්‍යාණ මේලය  
 (3) භූපාලි රාගය - කල්‍යාණ මේලය (4) යමන් රාගය - බ්ලාවල් මේලය
3. යමන් රාගයට අදාළ තානාලංකාරයක් ඇතුළත් වරණය කුමක් ද?  
 (1) නිදු නිරි ලරි සු - | ගුල රිස නිරි සු - | (2) සුරි පු - ලරි සුරි | ගුල පුල ලරි සු |  
 (3) ගුල පුධ සු - ධප | සුසු ධප ගුරි සු - | (4) ධනි සුරි සුනි ධප | සුනි ධප ගුල රිස |
4. ස ධ ප ධ | ම ප ග ම | නි ධ - ස | - රි ග ම | යන ස්වර පාදයේ,  
 (1) ග, නි ස්වර කෝමල කළ විට කාලි රාගයට අයත් සර්ගම් ගී පාදය වේ.  
 (2) මධ්‍යම ස්වරය තීව්‍ර කළ විට යමන් රාගයට අයත් සර්ගම් ගී පාදය වේ.  
 (3) රි, ග, ධ, නි ස්වර කෝමල කළ විට හෙරවි රාගයට අයත් සර්ගම් ගී පාදය වේ.  
 (4) සියලුම ස්වර ශුද්ධ වූ විට බ්ලාවල් රාගයට අයත් සර්ගම් ගී පාදය වේ.
5. ශුද්ධ නිෂාදය විවාදි ව යෙදෙන රාගය කුමක් ද?  
 (1) කාලි (2) යමන් (3) බ්ලාවල් (4) භූපාලි
6. රාත්‍රී ප්‍රථම ප්‍රහරයේ ගායනයට/වාදනයට සුදුසු රාග යුගලය දැක්වෙන වරණය කුමක් ද?  
 (1) යමන්-බ්ලාවල් (2) භූපාලි-යමන් (3) කාලි-හෙරවි (4) හෙරවි-කාලි
7. පිළිවෙලින් රාගයක ආරෝහණ අවරෝහණ ස්වර සගමපධනිස හා ස්නිධපමගරිස යනුවෙන් යෙදී ඇති විට එහි රාග ජාතිය වන්නේ,  
 (1) ඖධව-සම්පූර්ණ ජාතියයි. (2) සම්පූර්ණ-සම්පූර්ණ ජාතියයි.  
 (3) භාධව-සම්පූර්ණ ජාතියයි. (4) භාධව-ඖධව ජාතියයි.

0202001480114384



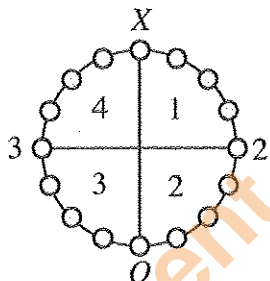
Department of Examinations Sri Lanka

- පහත වගුවේ දැක්වෙන තොරතුරු ආශ්‍රයෙන් අංක 8 සිට 12 දක්වා ප්‍රශ්නවලට පිළිතුරු සපයන්න. මෙම වගුවේ ගායන ශෛලීන් හතරකට අදාළ සංගීතඥයින්ගේ නම් හෝ ප්‍රචලිත ගීතවල ගී පාද ඇතුළත් කර ඇත.

A	B	C	D
<ul style="list-style-type: none"> <li>අමීර බුණරු</li> <li>සදාරංග</li> <li>අදාරංග</li> </ul>	<ul style="list-style-type: none"> <li>තුල්සි දාස්</li> <li>මීරා බායි</li> </ul>	<ul style="list-style-type: none"> <li>හමේනො ලුට්‍රියා</li> <li>ගමේ ගොඩේ සිදාදියේ</li> </ul>	<ul style="list-style-type: none"> <li>චුප්කේ චුප්කේ රාතදීන්</li> <li>ශ්‍යාමේ හම් කෙකෙස් සුෂාර්</li> <li>වීට්ටි ආයිරේ ආයිරේ</li> </ul>

- ඉහත වගුවේ A, B, C, D තීරුවලට අදාළ ගායන ශෛලීන් මොනවා ද?
  - (1) A- බ්‍යාල්, B- හජන්, C- කව්වාලි, D- ගසල්
  - (2) A- හජන් B- කව්වාලි C- ගසල්, D- බ්‍යාල්
  - (3) A- කව්වාලි, B- ගසල්, C- බ්‍යාල්, D- හජන්
  - (4) A- ගසල්, B- බ්‍යාල්, C- කව්වාලි, D- හජන්
- විලම්බ ලය හා මධ්‍ය ලය වශයෙන් ගීත ශෛලීන් දෙකක් අයත් වන ගායන ශෛලිය අඩංගු තීරුව කුමක් ද?
  - (1) A තීරුව
  - (2) B තීරුව
  - (3) C තීරුව
  - (4) D තීරුව
- "රසුපති රාසව රාජා රාමී" යන ගීතය ඇතුළත් කළ යුතු තීරුව කුමක් ද?
  - (1) A තීරුව
  - (2) B තීරුව
  - (3) C තීරුව
  - (4) D තීරුව
- 'උස්තාද් ගුලාම් අලි, පන්කජ් උදාස්, ජගජීත් සිං' යන භාරතීය ශිල්පීන් ඇතුළත් කළ යුතු තීරුව කුමක් ද?
  - (1) A තීරුව
  - (2) B තීරුව
  - (3) C තීරුව
  - (4) D තීරුව
- ජයදේව කවියාගේ 'ගීත ගෝවින්ද' යේ ඇතුළත් ගී වර්ගය සම්බන්ධ වන්නේ,
  - (1) A තීරුවට ය.
  - (2) B තීරුවට ය.
  - (3) C තීරුවට ය.
  - (4) D තීරුවට ය.
- 'සුව දේ මට සීතල සුළඟ පවා', 'මංගලම් ජය මංගලම්' යන ගීතවලට වඩාත් සමීප ගායන ශෛලිය වනුයේ,
  - (1) හජන් ගායන ශෛලියයි.
  - (2) ගසල් ගායන ශෛලියයි.
  - (3) බ්‍යාල් ගායන ශෛලියයි.
  - (4) කව්වාලි ගායන ශෛලියයි.

- පහත රූපසටහන මගින් තාලයක ආචර්තයක් දැක්වේ. ඒ ආශ්‍රයෙන් අංක 14 සිට 16 දක්වා පිළිතුරු සපයන්න.



- ඉහත ආචර්තයෙන් දැක්වෙන්නේ කුමන තාලය ද?
  - (1) දාදරා
  - (2) ජප්තාල්
  - (3) ත්‍රිතාල්
  - (4) දීප්වන්දී
- ඉහත තාලයට අදාළ යේකාවේ කොටසක් අඩංගු වරණය තෝරන්න.
  - (1) ධා ඩිං ඩිං ධා | ධා ඩිං ඩිං ධා |
  - (2) ඩිත | ඩිඛිත |
  - (3) ධ ඩිං s | ධා ධා ඩිං s |
  - (4) ධගෙනති | නකධිත
- ඉහත රූපසටහනේ 1 සහ 3 යන විභාගවලින් එක් මාත්‍රාව බැගින් අඩු වූ විට ගොඩනැගෙන තාලය කුමක් ද?
  - (1) කෙහෙර්වා
  - (2) දීප්වන්දී
  - (3) ජප්තාල්
  - (4) ත්‍රිතාලය
- සමුද්‍රසෝෂ විරිතට ගායනය කළ හැකි ගී පාදයක් වන්නේ කුමක් ද?
  - (1) පැහැසරණිය මිණි පැමිණිය කොත් අගට
  - (2) රූ රැසේ අඳිනා ලෙසේ අත් ලෙල දිදී විදුලිය පබා
  - (3) මත් මත් කරවන දන මුළු දෙරණා
  - (4) පුන් මදාරා මල් දමින් යුන් දිගු සුනිල් වරලස ගොතා

Department of Examinations Sri Lanka

18. +++ | කාස | නත | නාස | තම් | දෙස | නාස | -- | කාස | නෙනස | තම් | ස |

ඉහත තානම අයත් වන්නේ,

- (1) තිසරා වන්නමට ය. (2) කෝකිල වන්නමට ය.  
 (3) පහතරට සින්දු වන්නමට ය. (4) උකුසා වන්නමට ය.

19. 'බැත', 'අම්බරුවන්', 'මුදුනා' ආදී පද (වචන) ඇතුළත්, කෘෂි කර්මාන්තය හා සම්බන්ධ ගී විශේෂය කුමක් ද?

- (1) නෙළුම් ගී (2) ගොයම් ගී (3) කමත් ගී (4) කුරක්කන් ගී

20. ප්‍රශස්ති ගායනාවන්හි අඩංගු සුවිශේෂී ගායන අංගය වන්නේ,

- (1) මුදුප්පදයයි. (2) සීරු මාරුවයි. (3) කස්තිරමයි. (4) අඩව්වයි.

21. "සේවිත පාද සරෝරුහ සංජිත" යනුවෙන් කවිය නිර්මාණය වී ඇති වන්නම වන්නේ,

- (1) උඩරට ගජගා වන්නමයි. (2) උඩරට නෙයෙඬි වන්නමයි.  
 (3) පහතරට සින්දු වන්නමයි. (4) සබරගමු කෝකිල වන්නමයි.

● පහත වගුව ඇසුරින් අංක 22 සිට 26 දක්වා ප්‍රශ්නවලට පිළිතුරු සපයන්න.

A	B	C	D
නොංචි අක්කා මුදලි ජසයා ලෙන්විනා	දුටුගාමුණු වෙස්සන්තර පද්මාවතී ශ්‍රී වික්‍රම රාජසිංහ	අන්දරේලා කුස පබාවතී රතු හැට්ටකාරී කාරාවෝ ඉගිලෙති	ඉයුජිත් බැලසන්ත හරිශ්චන්ද්‍ර ඇහැලේපොල

22. ඉහත වගුවේ A, B, C, D කීරුවල ඇතුළත් කරුණුවලට අදාළ රංග සම්ප්‍රදායන් මොනවා ද?

- (1) A - නාඩගම්, B - කෝලම්, C - නව නාට්‍ය, D - නූර්ති  
 (2) A - කෝලම්, B - නාඩගම්, C - නූර්ති, D - නව නාට්‍ය  
 (3) A - නූර්ති, B - නව නාට්‍ය, C - නාඩගම්, D - කෝලම්  
 (4) A - කෝලම්, B - නූර්ති, C - නව නාට්‍ය, D - නාඩගම්

23. වාදනය සඳහා පහතරට බෙරය යොදාගනු ලබන රංග සම්ප්‍රදාය ඇතුළත් කීරුව කුමක් ද?

- (1) A කීරුව (2) B කීරුව (3) C කීරුව (4) D කීරුව

24. 'B' කීරුවට අයත් නාට්‍ය සංගීතය සඳහා භාවිත කළ සංගීත භාණ්ඩ යුගලය කුමක් ද?

- (1) වයලීනය - තබලාව (2) සර්පිනාව - තබලාව (3) සර්පිනාව - බෝලය (4) බෝලය - තබලාව

25. 'C' කීරුවට අයත් නාට්‍ය වර්ග කරනු ලබන්නේ,

- (1) නාට්‍ය ධර්මී වර්ගය යටතේ ය. (2) ලෝක ධර්මී නාට්‍ය වර්ගය යටතේ ය.  
 (3) ශෛලිගත නාට්‍ය වර්ගය යටතේ ය. (4) අර්ධ ශෛලිගත නාට්‍ය වර්ගය යටතේ ය.

26. 'D' කීරුවට අයත් නාට්‍ය ඇතුළත් රංග සම්ප්‍රදායට අයත් නොවන ගීතාංගයක් වන්නේ,

- (1) උරුවටුව ය. (2) තෝඩායම ය. (3) ඉන්නිසය ය. (4) දොහොරාව ය.

27. 'සුදු සඳ එලියේ', 'ඕලු නෙළුම් තෙරිය රඟලා' යන ගීත මෙන් ම සුනිල් ශාන්තයන් විසින් තනූ නිර්මාණය කරන ලද ගීත ද ඇතුළත් වික්‍රමය කුමක් ද?

- (1) සැඩ සුළං (2) මාතලන්  
 (3) රන් මුතු දූව (4) රේඛාව

28. ජනප්‍රිය හින්දි වික්‍රමයක් වූ 'තු ගංගා කී මොජ් මො' නම් ගීතය සඳහා පාදක රාගය හා එය අයත් වික්‍රමය සඳහන් වරණය කුමක් ද?

- (1) අඩානා - ජනක් ජනක් පායල් බාජේ (2) බමාජ් - අභිමාන්  
 (3) හෙරව් - බෙයිජු බවිරා (4) යමන් - දේව් දාස්

29. පහත සඳහන් ගීත අතුරෙන් ඩබ්ලිව්. ඩී. අමරදේවයන් විසින් සංගීතය නිර්මාණය නොකළ ගීතය කුමක් ද?

- (1) පාරමිතා බල පූර්ව පූජිත (2) ගලන ගඟකි ජීවිතේ  
 (3) පිපි පිපි රේණු නටන (4) සිනිඳු සුදු මුතු තලාවේ

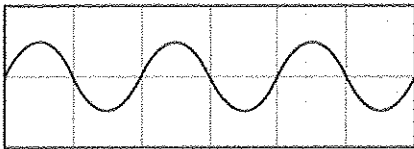
Department of Examinations Sri Lanka, 064384, 01020001480114384

30. රබාන, ගිටාරය, එකෝඩියන්, කොංගෝ, බොංගෝ වැනි සංගීත භාණ්ඩ සුවිශේෂී ව යොදා ගනිමින් ගායනය කළ ගීත විශේෂය වන්නේ,  
 (1) කැලිප්සෝ ගීත ය. (2) නූර්ති ගීත ය.  
 (3) ග්‍රැමෆෝන් ගීත ය. (4) මුල් යුගයේ සරල ගීත ය.

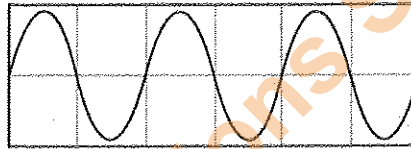
31. A - හෙළ | ජායතික | අභිමාස | නේsss | ssss |  
 B - සසර | වසන | කුරුස | sss |  
 C - ආයු රිච්චි | බෝස් රිච්චි | කම්බි කුරු | බෝස්ල මාසල |  
 D - සු | නිල් | වන්නු | වන් | යුග,ව | සාස | උතුර | උතු | රාස, ගැ |  
 ඉහත සඳහන් ගී පද ප්‍රස්තාර අතුරෙන් විෂම ග්‍රහයෙන් පද ප්‍රස්තාර කර ඇති ගී පාද වන්නේ,  
 (1) A සහ B ය. (2) A සහ D ය.  
 (3) B සහ C ය. (4) C සහ D ය.

32. ම ධ ස්චර තුන එකවර වැටීමේ දී නිකුත් වන කෝඩ් (chord) එක වන්නේ,  
 (1) G මේජර ය. (2) F මේජර ය. (3) D මේජර ය. (4) C මේජර ය.

33. පහත A හා B රූපසටහන් සලකන්න.



A රූපසටහන



B රූපසටහන

- ඉහත A රූපසටහනේ ස්චරයට වඩා B රූපසටහනේ ස්චරය,  
 (1) තාරතාවයෙන් වැඩි ය. (2) තාරතාවයෙන් අඩු ය.  
 (3) විපුලතාවයෙන් වැඩි ය. (4) විපුලතාවයෙන් අඩු ය.

34. සමූහ වාදනයක දී වයලීනය, සිතාරය, එස්පරාජය, බටනලාව ආදී සංගීත භාණ්ඩවල හඬ වෙන් කොට හඳුනාගත හැකි වන්නේ,  
 (1) විපුලතාවය නිසා ය. (2) තාරතාවය නිසා ය.  
 (3) ධ්වනි ගුණය නිසා ය. (4) හඬේ සැර නිසා ය.

35. 'ස' ස්චරයේ සිට 'ම' ස්චරයේ සංඛ්‍යාතය 3 : 4 අනුපාතය වන විට 'ස' ස්චරයේ සිට 'ප' ස්චරයේ සංඛ්‍යාතය 2 : 3 අනුපාතය වේ. 'ස' ස්චරයේ සංඛ්‍යාතය 240 වන විට 'ම' සහ 'ප' ස්චරවල සංඛ්‍යාත පිළිවෙළින්,  
 (1) 320 සහ 360 වේ. (2) 360 සහ 320 වේ.  
 (3) 320 සහ 340 වේ. (4) 340 සහ 360 වේ.

36. පෙරදිග සංගීත භාණ්ඩ වර්ගීකරණය අනුව වයලීනය, බටනලාව, ජල කරංගය, තබ්ලාව යන සංගීත භාණ්ඩ හතර අයත් වන්නේ පිළිවෙළින්,  
 (1) තත්, සුමිර, ඝන, අවනද්ධ යන වර්ගවලට ය. (2) සුමිර, ඝන, අවනද්ධ, තත් යන වර්ගවලට ය  
 (3) ඝන, අවනද්ධ, තත්, සුමිර යන වර්ගවලට ය. (4) අවනද්ධ, තත්, සුමිර, ඝන යන වර්ගවලට ය.

37. X

E A D G B E	E A D G B E	E A D G B E
රූපසටහන 01	රූපසටහන 02	රූපසටහන 03

- ඉහත රූපසටහන් 01, 02 සහ 03 මගින් පිළිබිඹු වන (Major) 'කෝඩ්ස්' වන්නේ පිළිවෙළින්  
 (1) C, F සහ G ය. (2) F, C සහ G ය. (3) C, G සහ F ය. (4) G, F සහ C ය.

Department of Examinations Sri Lanka

38. 'ඇදුරැතුමා වන්න මගේ' යන ගීතය ඇතුළත් වන්නේ,  
 (1) දෙපානෝ ගීත නාටකයේ ය. (2) ජේමනෝ ජායති සෝකෝ ගීත නාටකයේ ය.  
 (3) කුණ්ඩලකේශී ගීත නාටකයේ ය. (4) මානසවිල ගීත නාටකයේ ය.

39. පහත දක්වෙන්නේ මව්-පිය ගුණ ඇතුළත් ගීත ලැයිස්තුවකි.  
 A - ගමට කලින් හිරු මුළුතැන් ගෙට වඩනා  
 B - අන්දර යායේ වැව් තාවල්ලේ  
 C - අම්මා සඳකි මම ඒ ලොව හිරුය රිදී  
 D - දුනුකෙයිසා මලක් වගේ දුරට පෙනෙනවා

මෙම ගීත අතුරෙන් මව් ගුණ පිළිබඳ කියැවෙන ගීත ඇතුළත් වරණය තෝරන්න.  
 (1) A සහ B (2) B සහ C  
 (3) C සහ D (4) D සහ A

40. Sound forge, Adobe Audition, Acid pro යන මෘදුකාංග යොදා ගත හැකි වන්නේ,  
 (1) අන්තර්ජාලයෙන් සංගීතය පිළිබඳ විෂය කරුණු සොයා ගැනීමට ය.  
 (2) MIDI ඇතුළත් සංගීත කොටස් නිර්මාණය කර ගැනීමට ය.  
 (3) විද්‍යුත් විශ්ව කෝෂ ඇසුරෙන් සංගීතය පිළිබඳ තොරතුරු සොයා ගැනීමට ය.  
 (4) ගායනය, වාදනය ඇතුළත් ගීතයක් පටිගත කර ගැනීමට ය.

\*\*

Department of Examinations Sri Lanka

Department of Examinations Sri Lanka

ශ්‍රී ලංකා විභාග දෙපාර්තමේන්තුව  
 இலங்கைப் பரீட்சைத் திணைக்களம்  
 Department of Examinations, Sri Lanka

40 | S | I, II

**අධ්‍යයන පොදු සහතික පත්‍ර (සාමාන්‍ය පෙළ) විභාගය, 2019 දෙසැම්බර්  
 கல்விப் பொதுத் தராதரப் பத்திர (சாதாரண தர)ப் பரீட்சை, 2019 டிசெம்பர்  
 General Certificate of Education (Ord. Level) Examination, December 2019**

සංගීතය (පෙරදිග)                      I, II  
 சங்கீதம் (கிழைத்தேய)                I, II  
 Music (Oriental)                            I, II

**සංගීතය (පෙරදිග) II**

\* සලලුවන ප්‍රශ්නය ඇතුළු ව ප්‍රශ්න පහකට පමණක් පිළිතුරු සපයන්න.

1. අංක (i) සිට (iv) තෙක් අසා ඇති ප්‍රශ්නවලට කෙටි පිළිතුරු ප්‍රශ්න අංකය ද සමගින් ඔබේ පිළිතුරු පත්‍රයෙහි ලියන්න.
  - (i) “සර්ගරිස-, සර්ගපගරිස-” යනු නිර්දේශිත රාගයකට අයත් ස්වර අභ්‍යාසයක මුල් ස්වර බණ්ඩ දෙකකි. මෙම ස්වර අභ්‍යාසයේ ඊළඟට යෙදෙන ස්වර බණ්ඩය ලියන්න.
  - (ii) “සර්ගුමපඩුනිස” යන ස්වර සමග ‘රිගම්බිති’ යන විවාදී ස්වර පහක් යෙදෙන රාගයේ නම කුමක් ද?
  - (iii) ‘ගයමු වයමු රසය බෙදමු මියැසි රස පෙරා’ මෙම ගී පාදය ප්‍රස්තාර කිරීමේ දී පැහැදිලි ව පෙනෙන කාල ලක්ෂණය අනුව, පහසුවෙන් ප්‍රස්තාර කළ හැකි වන්නේ කුමන කාලය මත ද?
  - (iv) ‘ඒ බුදු බව පහමන ලොබිනේ’ යන නාඩගම් ගී තනුවට අනුව ‘මෑ වේ මා දුටු කොමළ ලියා’ යනුවෙන් ගීතයක් නිර්මාණය වී ඇත්තේ කුමන නව නාට්‍යයේ ද?
- අංක (v) සිට (viii) තෙක් හිස්තැන් සඳහා නිවැරදි පිළිතුරු ප්‍රශ්න අංකය ද සමග ඔබේ පිළිතුරු පත්‍රයෙහි ලියන්න.
  - (v) ‘සිරි බුද්ධගයා විහාරේ’, ‘මහ බෝධි මුලේ’ යන ගීත නම් කරනුයේ ..... ගීත වශයෙනි.
  - (vi) ගුවන් විදුලි සරල ගීතයට මුල් අධිකාලම සැකසුවේ ..... සූරීන් ය.
  - (vii) ගැල් ගී, පැල් ගී, පාරු ගී යන ගීත විශේෂ කාලයකින් තොර ව ගයනු ලබන නිසා ඒවා ..... මෙහෙ ගී වශයෙන් හැදින්විය හැකි ය.
  - (viii) ‘හෙළ ගී මග’ නමින් පර්යේෂණ ග්‍රන්ථයක් ඉදිරිපත් කරමින් දේශීය ජන සංගීතයේ උන්නතියට දායක වූ සංගීතඥයෙක් ලෙසට ..... සූරීන් අගය කළ හැකි ය.
- අංක (ix) සහ (x) හි දක්වා ඇති රංග සම්ප්‍රදායන් සමග ගැළපෙන කරුණු දෙක බැගින් වරහන් තුළින් තෝරා අදාළ ප්‍රශ්න අංකය ද සමගින් පිළිතුරු පත්‍රයෙහි ලියන්න.  
 (පසන්, සබේ විදානේ, කෙහෙර්වා, අලගනායිදු, විශ්වනාත් ලවිජ්, තානායම් පොළ)

(ix) නාඩගම්	.....	.....
(x) නූර්ති	.....	.....

2. පහත දැක්වෙන ස්වර බණ්ඩ ඇසුරෙන් අසා ඇති ප්‍රශ්නවලට පිළිතුරු සපයන්න.
  - A - නිසගුම, ධු-ප-, මගුරිස-
  - B - නිර්ගරිස-, නිදුනිර්ගරිස-
  - (i) ඉහත දැක්වෙන ස්වර බණ්ඩ අයත් වන රාග දෙක පිළිවෙළින් නම් කරන්න.
  - (ii) ඉහත ස්වර බණ්ඩවලට අදාළ රාග දෙකෙන් එක් රාගයක් තෝරා ගෙන, ඊට අයත් මධ්‍යමය බ්‍යාල් ගීතයක ස්ථායී අන්තරා කොටස් ගීත ස්වර ප්‍රස්තාර කරන්න; **හැඟහොත්** වාදිතයක ස්ථායී අන්තරා කොටස් ප්‍රස්තාර කර ඊට උචිත මාත්‍රා අටකට නො අඩු තානාලංකාර දෙකක් කාලානුකූල ව ප්‍රස්තාර කරන්න.
  - (iii) ඔබ තෝරා ගත් රාගයට අදාළ ව ආරෝහණ, අවරෝහණ, වාදී, සංවාදී යන රාග විස්තර සපයන්න.

[ගත්වැනි පිටුව බලන්න

Department of Examinations Sri Lanka

3. පහත වගුවේ දැක්වෙන තොරතුරු ආශ්‍රයෙන් පිළිතුරු සපයන්න.

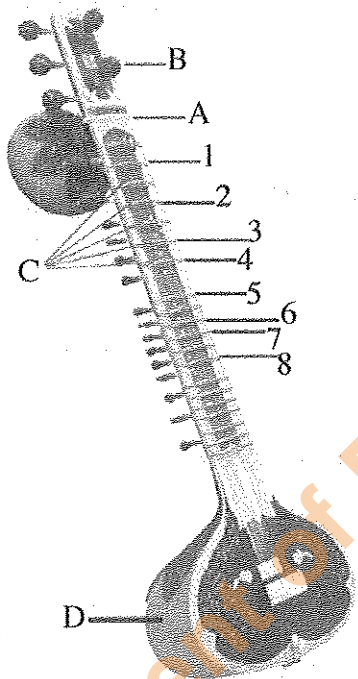
(i) A, B, C ස්වර ප්‍රස්තාර කොටස් අයත් වන රාග නම් කර, ඒ ඉදිරියෙන් එම ප්‍රස්තාර කොටස්වලට අදාළ තාල නම් කරන්න.

	ස්වර ප්‍රස්තාර කොටස	රාගයේ නම	ප්‍රස්තාරයට අදාළ තාලයේ නම
A	ස රි / ගු - ම / ප ප / ප - ප / ම ප / න්‍රි - න්‍රි / ධ ධ / ප - ප /		
B	ග - රි / ස - ස රි / ග ප ධ / ප - - - / ග ප ධ / සි - ධ ප / ග - රි / ස - - - /		
C	ග ප ම ග / ම රි ස - / ස ග ම රි / ග ම ප - / ග - ම රි / ග ප ධ නි / සි නි ධ ප / ම ග රි ස /		

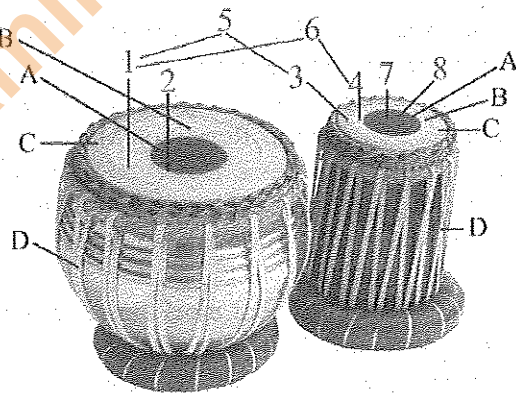
(ii) A, B, C ස්වර ප්‍රස්තාර කොටස්වලට අදාළ තාලවලට අයත් යේකා මාත්‍රා සහ තාල සංඥා දක්වමින් ප්‍රස්තාර කරන්න.

(iii) ඉහත රාගවලට අයත් සර්ගම්වල ස්ථායී කොටස් ස්වර ප්‍රස්තාර කරන්න.

4. (i) පහත රූපසටහන්වලින් දැක්වෙන සංගීත භාණ්ඩ හඳුනාගෙන පිළිවෙළින් නම් කරන්න.



රූපසටහන 01



රූපසටහන 02

(ii) පහත (අ) සහ (ආ) කොටස් අතුරෙන් එකකට පමණක් පිළිතුරු සපයන්න.

(අ) රූපසටහන 01 හි අංක 1 සිට 8 දක්වා ලකුණු කර ඇති ස්වර නියමිත ස්වර සංඥා සමග අංක පිළිවෙළට ලියා A සිට D දක්වා කොටස් නම් කරන්න.

(ආ) රූපසටහන 02 හි අංක 1 සිට 8 දක්වා ලකුණු කර ඇති අවනද්ධාක්ෂර සහ A සිට D දක්වා කොටස් නම් කරන්න.

(iii) ඉහත (ii) කොටස සඳහා ඔබ තෝරාගත් සංගීත භාණ්ඩය වාදනයට සුවිසේෂී වන භාරතීය සංගීතඥයකු පිළිබඳ කෙටි විස්තරයක් සපයන්න.

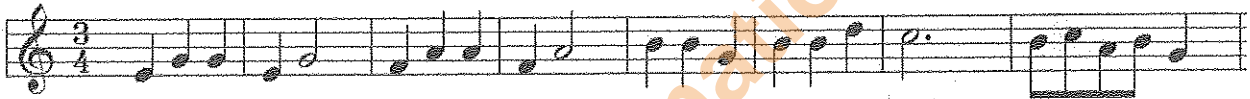
Department of Examinations Sri Lanka

5. (i) පහත සඳහන් ගැමි ගී පාද අදාළ වර්ගය අනුව වෙන් කරමින් පහත වගුව සම්පූර්ණ කරන්න.
- දුම්බර කන්ද පාමුල මිනිරන් පතලේ
  - රන් දැකැති ගෙන නිති සැරසෙනවා
  - එක පඳුරෙන් ලී සයක් කපා ගෙන
  - අතට වෙරළ ඇඟිඳු ගෙනේ
  - බුද්ධං සරණේ සිරස දරා ගෙන
  - ඉහළ වෙලේ තියෙන බැතා
  - තන්ඩලේ දෙන්නා දෙපොලේ දක්කනවා

	ගැමි ගී වර්ගය	නිර්මාණයට පදනම් වූ හේතු සාධක	ගීයේ විශේෂත්වය	නිදර්ශන ලෙස ගැමි ගී පාද
A	මෙහෙ ගී		අනාසානාත්මක	
			ආසානාත්මක	
B	සමාජ ගී		කෙළි ගී	
			දරු නැළවිලි ගී	
C	බැති ගී		තුන් සරණේ ගී	

- (ii) ඔබ කැමති වන්නමක කවියක හෝ ප්‍රශස්තියක මුල් කොටස ලියා දක්වන්න.  
 (iii) වන්නම් හෝ ප්‍රශස්ති අතුරෙන් එක් වර්ගයක් තෝරාගෙන එම ගී වර්ගයේ සුවිශේෂ ලක්ෂණ ඇතුළත් කෙටි සටහනක් පිළියෙල කරන්න.

6. පහත දැක්වෙනුයේ සරල ගීතයකට අයත්, අපරදිග ස්වර ප්‍රස්තාර කොටසකි.



- (i) ඉහත අපරදිග ස්වර ප්‍රස්තාර කොටස පෙරදිග ක්‍රමයට පෙරලා ප්‍රස්තාර කරන්න.  
 (ii) ඔබ විසින් ප්‍රස්තාර කළ පෙරදිග ප්‍රස්තාර කොටස පහත සඳහන් කොටස් එක් කරමින් ව්‍යවහාරික සංගීත ප්‍රස්තාර කොටසක් ලෙස සංවර්ධනය කරන්න.
- පළමු විභාග භතරට Repetition Mark යොදන්න.
  - සෑම විභාගයක් මත ම ස්කේලයට අදාළ ව කෝඩ්ස් (Chords) යොදන්න.
  - ප්‍රස්තාර කොටසේ අගට සහ මුලට Sign to Sign යොදන්න.
- (iii) ඉහත පෙරදිග ස්වර ප්‍රස්තාරය මධ්‍යම භාවයට (F-Major Scale) පෙරලා ප්‍රස්තාර කරන්න.

7. පහත සඳහන් මාතෘකා අතුරෙන් භූතක් තෝරාගෙන උදාහරණ දක්වමින් කෙටියෙන් පැහැදිලි කරන්න.
- (i) මුල් යුගයේ ගුවන් විදුලි සරල ගීත හා සංගීත ක්ෂේත්‍රය තුළ දී එම නිර්මාණකරුවන් දැක්වූ දායකත්වය
  - (ii) ශ්‍රී ලංකා ගුවන් විදුලිය ආශ්‍රිත ව ගොඩනැගුණු කණ්ඩායම් ගීතවල සාධනීය ලක්ෂණ
  - (iii) සර්පිනාවක් භාවිතයේ දී එය දිගු කාලයක් රැක ගැනීම සඳහා අවධානය යොමු කළ යුතු කරුණු හෝ සර්පිනාවක වාදන නිපුණතාවය වර්ධනය කර ගැනීම සඳහා ගත යුතු ක්‍රියාමාර්ග
  - (iv) උතුරු ඉන්දීය චිත්‍රපට සංගීතයේ රාගධාරී පසුබිම
  - (v) වයලීනය පිළිබඳ තොරතුරු ඇතුළත් දෘශ්‍ය උපකරණයකට අඩංගු කළ යුතු කරුණු

\*\*\*

Department of Examinations Sri Lanka