

සියලු ම හිමිකම් ඇවිරිණි]  
 முழுப் பதிப்புரிமையுடையது]  
 All Rights Reserved]

**ශ්‍රී ලංකා විභාග දෙපාර්තමේන්තුව**  
 Department of Examinations, Sri Lanka

**ශ්‍රී ලංකා විභාග දෙපාර්තමේන්තුව**  
 Department of Examinations, Sri Lanka

**ශ්‍රී ලංකා විභාග දෙපාර්තමේන්තුව**  
 Department of Examinations, Sri Lanka

**51 S I**

**අධ්‍යයන පොදු සහතික පත්‍ර (උසස් පෙළ) විභාගය, 2010 අගෝස්තු**  
**கல்விப் பொதுத் தராதரப் பத்திர(உயர் தர)ப் பரீட்சை, 2010 ஓகஸ்த்**  
**General Certificate of Education (Adv. Level) Examination, August 2010**

<b>විභූ කලාව</b>	<b>I</b>	<b>පැය තුනයි</b> மூன்று மணித்தியாலம் <b>Three hours</b>
சித்திரக்கலை	I	
<b>Art</b>	<b>I</b>	

විභාග අංකය: .....

- \* මෙම ප්‍රශ්න පත්‍රය පිටු 6 කින් යුක්ත ය.
- \* **පළමුවන** ප්‍රශ්නය ඇතුළු ව **අ, ආ** සහ **ඉ** යන කොටස් තුනෙන් එක් කොටසකින් අවම වශයෙන් එක් ප්‍රශ්නයකට තෝරාගෙන ප්‍රශ්න **පහකට** පමණක් පිළිතුරු සපයන්න.
- \* **පළමුවන** ප්‍රශ්නයට **ප්‍රශ්න පහයෙහිම** පිළිතුරු ලියා අනෙකුත් පිළිතුරු පත් සමඟ අමුණා භාර දෙන්න.

1. ● පිටු අංක 3 හි දැක්වෙන ඡායාරූපය ඇසුරෙන්, පහත දැක්වෙන ඡේදයේ අංක 1.1 සිට 1.5 තෙක් දී ඇති **හිස්තැන්** පුරවන්න.

13 වන සියවසේ සුභ නම් සෙනවියකු විසින් තම වාසස්ථානය කොටගත් මෙම ස්ථානය පසුව 1.1 .....

..... රජු විසින් තම රාජධානිය ලෙස තෝරා ගන්නා ලදී. සුවිසල් ගල් පර්වතයක් පසුබිම් කොටගෙන

බලකොටුවක් ලෙස ගොඩනගන ලද යාපහුව රාජධානිය තුළ ඉදි වූ 1.2 .....

ලෙස මෙම විත්තාකර්මය වාස්තු විද්‍යා නිර්මාණය හැදින්වේ. මෙම මන්දිරයට පිවිසීම සඳහා තනන ලද පියගැට පෙළ

විසිතුරු කලා නිර්මාණ රැසකින් අලංකාර වන අතර එහි මධ්‍යයේ තේජාත්විතව නිම වූ 1.3 .....

මෙම ස්ථානයට අභිමානයකි. මෙහි නටඹුන් අතර ද්වාර මණ්ඩපය දෙපස ත්‍රිත්ව කුලුනු ඇතුළත් වාස්තු විද්‍යා අංග

1.4 .....

අලංකාර කර තිබූ 1.5 .....

දෙක හා ඊට ඉහළින් කැටයම් කර ඇති මකර තොරණ

මෙන් ම පාදමේ බොරදම් කීරු අතර රහන වයන මානව රූ සහිත කැටයම් මෙහි හමුවන අගනා නිර්මාණයෝ ය.

● අංක 1.6 සිට 1.10 තෙක් දී ඇති ප්‍රකාශ සම්පූර්ණ කිරීමට වඩාත් නිවැරදි වාක්‍ය කොටස පිළිතුරු අතුරෙන් තෝරා

යටින් ඉරක් අඳින්න.

1.6 ගම්පොළ යුගයේ මහා ගල් පර්වතයක් මත කලුගලින් ඉදිකරන ලද දකුණු ඉන්දීය වාස්තු විද්‍යා ලක්ෂණ පිළිබිඹු

කෙරෙන විහාරස්ථානය

(1) බුවනෙකබාහු රජුගේ සේනාධිලංකාර සෙනවියා විසින් ස්ථපතිරායර් ලවා ඉදිකරවන ලද්දකි.

(2) තුන්වන පරාක්‍රමබාහු රජුගේ සේනාධිලංකාර සෙනවියා විසින් දෙල්මඩ මූලාවාරීන් ලවා ඉදිකරවන ලද්දකි.

(3) සතරවන බුවනෙකබාහු රජුගේ සේනාධිලංකාර සෙනවියා විසින් ගනේෂ්වරාවාර්ය වරයා ලවා ඉදිකරවන ලද්දකි.

(4) පස්වන බුවනෙකබාහු රජු 14 වැනි සියවසේ දී ඉදිකරන ලද්දකි.

1.7 අවුකන බුදුපිළිමය සම්බන්ධයෙන් වඩාත් නිවැරදි ප්‍රකාශය කුමක් ද?

(1) අමරාවතී ගුරුකුලය තුළින් බිහිවූ හිටි බුදුපිළිමවල දක්නට ලැබුණු බාහිර ලක්ෂණ අවුකන බුදුපිළිමය තුළින් දක්නට ලැබේ.

(2) සැස්සේරුවේ පිළිමය නෙළා සැක හැරගත් ශ්‍රී ලාංකික ශිල්පීන් විසින් අවුකන බුදුපිළිමය නෙළා ඇත.

(3) මහ ඉලුප්පල්ලම පිළිමයේ මූලික ලක්ෂණ අනුකරණය කරමින් නෙළා ඇත.

(4) අමරාවතී පිළිම නිර්මාණයේ දී අවුකන පිළිමයේ මූලික ලක්ෂණ අනුකරණය කර ඇත.

- 1.8 අපන්නා හා එල්ලෝරා ගුහා පිළිබඳ සංසන්දනාත්මක විග්‍රහයක යෙදීමේ දී වැදගත්ම නිගමනය වනුයේ කුමක් ද?
- (1) අපන්නා ගුහා තුළ විත්‍ර පමණක් දක්නට ලැබෙන අතර, එල්ලෝරාවේ විත්‍ර මෙන්ම කැටයම් ද දක්නට ඇත.
  - (2) අපන්නා හා එල්ලෝරා යන ස්ථාන දෙකම පර්වත භාරා නිමකරන ලද ගුහාවලින් යුක්ත ය.
  - (3) අපන්නා ලෙන් තුළ හමුවන විත්‍ර එල්ලෝරා විත්‍රවලට වඩා නිර්මාණශීලී බවින් යුක්ත ය.
  - (4) අපන්නාවේ මෙන් එල්ලෝරාවේ ද පර්වත භාරා නිමවන ලද ගුහා දක්නට ලැබෙන අතර, එල්ලෝරාවේ පර්වත කපා සකසන ලද දේවාලද දක්නට ඇත.

- 1.9 කුෂාණයින් විසින් ඇරඹී ගන්ධාර ගුරුකුලයට සමකාලීන මධුරා ගුරුකුලයේ ශිල්පීන්
- (1) ගන්ධාර ශිල්පීන් අනුකරණය කරමින් වඩාත් උසස් ගුණ සම්පන්න බුදු පිළිම නිර්මාණය කිරීමට සමත් විය.
  - (2) ගන්ධාර පිළිමවලට වඩා ගුණ සම්පන්න දේශීය ලක්ෂණයන්ගෙන් යුතු පිළිම නිර්මාණයට සමත් විය.
  - (3) ගන්ධාර ශිල්පීන්ට වඩා වැඩි බුදුපිළිම සංඛ්‍යාවක් භාරතීය බෞද්ධ කලා නිර්මාණ අතරට එක් කළහ.
  - (4) ගන්ධාර ශිල්පීන් සතුවූ විදේශීය ශිල්ප ක්‍රම තම නිර්මාණ වර්ධනය සඳහා උපයෝගී කර ගැනීමට සමත් විය.

- 1.10 යුරෝපයේ පුනර්ජීවන යුගයේ පැවති ශාස්ත්‍රාලයීය විත්‍ර කලා ශිල්ප ක්‍රම අභිබවා උපස්ථිතිවාදය බිහිවීමට හේතු වූයේ
- (1) නිදහස් මතධාරී රසිකයෝ පැරණි ශාස්ත්‍රාලීය ශිල්ප ක්‍රම ප්‍රතික්ෂේප කොට නව ආරක ක්‍රමෝපායන් අපේක්ෂා කළ නිසා ය.
  - (2) රාජකීය ශාස්ත්‍රාලයීය සැලැත්තය විසින් නව මතධාරී ශිල්පීන් පෙළඹවීම නිසා ය.
  - (3) එකල පැවති විත්‍ර කලා සම්ප්‍රදායන් එම ශිල්පීන් විසින් ම ප්‍රතික්ෂේප කළ නිසා ය.
  - (4) රාජකීය ශාස්ත්‍රාලයීය සම්ප්‍රදායන් ප්‍රතික්ෂේප කොට නව මංපෙත් සොයා යාමට නිදහස් මතධාරී ශිල්පීන් පෙළඹුණු නිසා ය.

● අංක 1.11 සිට 1.15 තෙක් ප්‍රශ්නවලට පිළිතුරු හිත් ඉරි මත ලියන්න.

- 1.11 තටරාජා පිළිරුව වාමනාකු පාගාගෙන සිටින අයුරින් නිමවා තිබීමෙන් නිරූපණය වනුයේ ..... යයි.
- 1.12 දුර්ගා විසින් අසුරයන් පලවා හැරීම තේමා කොටගත් කැටයමක් මහබලිපුරමිහි මහිෂ මාධිනී ගුහාවෙන් හමුවන අතර, එවැනිම කැටයමක් එල්ලෝරාවේ ..... ගුහාවෙන්ද හමුවේ.
- 1.13 ඉස්ලාම් දහමේ කුර්-ආන් උපදේශයන්ට පටහැනිව යමින් භාරත දේශය තුළ ඇරඹී මෝගල් කලාව ..... සිට ගෙන එන ලද්දකි.
- 1.14 මීසර වැසියන් සාම්ප්‍රදායිකව විශ්වාස කළ ආත්මය හෙවත් "කා" සංකල්පය වෙනුවට අක්නෝටන් අමර්ණා යුගයේ දී ..... එකම දෙවියන් සේ සැලකූහ.
- 1.15 ඉන්දු නිම්නයෙන් හමුවූ මුද්‍රා අතර පශුපති නිරූපිත මුද්‍රා කිහිපයක් දක්නට ලැබේ. ඉන් ..... නිරූපණය කරන්නට ඇතැයි විශ්වාස කෙරේ.

● අංක 1.16 සිට 1.20 තෙක් ප්‍රශ්නවලට පිටු අංක 6 හි දක්වන ඡායාරූප ඇසුරෙන් පිළිතුරු සපයන්න.

- 1.16 අවලෝකනේශ්වර බෝධිසත්ව රුව නිරූපණය වන මෙම සිතුවම ..... සිතුවම් අතුරෙන් උසුටාගන්නා ලද්දකි.
- 1.17 මැඩෝනා සිතුවම් නිර්මාණයේ වැඩි කුසලතා දක් වූ රඟායෙල්ගේ මෙම සිතුවම ..... ගේ නමින් හැඳින් වේ.
- 1.18 වලගම්බා රජ දවස ඉදිවිනැයි සැලකෙන මෙය දිවයිනේ හමුවන විශාලතම ..... විහාරයයි.
- 1.19 පශ්චාත් උපස්ථිතිවාදී යුගයේ බිහිවූ රාත්‍රී අවන්හල නම් වූ මෙම සිතුවම ..... ගේ නිර්මාණයකි.
- 1.20 පසිදුරන් පිනවීමේ ආදිනව දක්වන ජාතක කථා රූපාවලියකින් උසුටාගත් මෙම සිතුවම් කොටස තුවර යුගයේ පහතරට විහාරස්ථානයක් වූ ..... විහාරයෙන් උසුටා ගන්නා ලද්දකි.

සියලු ම හිමිකම් ඇවිරිණි]  
 முழுப் பதிப்புரிமையுடையது]  
 All Rights Reserved]

ශ්‍රී ලංකා විභාග දෙපාර්තමේන්තුව ශ්‍රී ලංකා විභාග දෙපාර්තමේන්තුව ශ්‍රී ලංකා විභාග දෙපාර්තමේන්තුව ශ්‍රී ලංකා විභාග දෙපාර්තමේන්තුව ශ්‍රී ලංකා විභාග දෙපාර්තමේන්තුව  
 Department of Examinations, Sri Lanka Department of Examinations, Sri Lanka Department of Examinations, Sri Lanka Department of Examinations, Sri Lanka Department of Examinations, Sri Lanka  
 இலங்கைப் பரீட்சைத் திணைக்களம் இலங்கைப் பரීட்சைத் திணைக்களம் இலங்கைப் பரීட்சைத் திணைக்களம் இலங்கைப் பரීட்சைத் திணைக்களம் இலங்கைப் பரීட்சைத் திணைக்களம்  
 Department of Examinations, Sri Lanka Department of Examinations, Sri Lanka Department of Examinations, Sri Lanka Department of Examinations, Sri Lanka Department of Examinations, Sri Lanka

51	S	I
----	---	---

අධ්‍යයන පොදු සහතික පත්‍ර (උසස් පෙළ) විභාගය, 2010 අගෝස්තු  
 கல்விப் பொதுத் தராதரப் பத்திர(உயர் தர)ப் பரீட்சை, 2010 ஓகஸ்ட்  
 General Certificate of Education (Adv. Level) Examination, August 2010

විනු කලාව	I
சித்திரக்கலை	I
Art	I

- \* පළමුවන ප්‍රශ්නය ඇතුළු ව අ.ආ සහ ඉ යන කොටස් තුනෙන් එක් කොටසකින් අවම වශයෙන් එක් ප්‍රශ්නයක් බැගින්වත් තෝරාගෙන ප්‍රශ්න පහකට පමණක් පිළිතුරු සපයන්න.
- \* පළමුවන ප්‍රශ්නයට ප්‍රශ්න පත්‍රයෙහි ම (පිටු අංක 1 හා 2) පිළිතුරු ලියා අනෙකුත් පිළිතුරු පත් සමඟ අමුණා භාර දෙන්න. අවශ්‍ය තැන්හි පිළිතුරු සවිත්‍ර කිරීම ඔබට වාසිදයක වේ.

- පිටු අංක 1 හි අංක 1.1 සිට 1.5 තෙක් දී ඇති හිස්තැන් සම්පූර්ණ කිරීම සඳහා පහත සඳහන් ඡායාරූපය උපයෝගී කරගන්න.



**'අ' කොටස**  
**(සංස්කෘතික පසුබිම හා රසාස්වාදය - ශ්‍රී ලංකාව)**

2. 18 වන සියවසේ කන්ද උඩරට ඇරඹී බෞද්ධ චිත්‍ර කලාව තුළින් බෞද්ධත්වයේ පුහුණු සිත් බැතිබරිත් පුබුදුවා ශ්‍රද්ධාවෙන් පෝෂණය කොට සුමගට යොමු කිරීමට හැකි විය.
  - (i) කන්ද උඩරට විහාර චිත්‍ර තුළ දක්නට නොලැබෙන මූලික චිත්‍ර කලා සිද්ධාන්ත තුනක් නම් කරන්න.
  - (ii) "අඛණ්ඩ කපන ක්‍රමය චිත්‍ර නිර්මාණ සඳහා යොදා ගැනීමෙන් ප්‍රයෝජන රැසක් අත්පත් කර ගැනීමට ශිල්පීන් සමත් විය." කෙටියෙන් පහදන්න.
  - (iii) ජාතක කථා නිරූපණය තුළින් දන පාරමිතාවේ මහිමය බැතිමතුන් වෙත පහදාදීමට මහනුවර ශිල්පියා උත්සාහ ගෙන ඇත. දෙගල්දෙරුව විහාරයේ වෙස්සන්තර ජාතකය දක්වන කතා සමූහය ඇසුරෙන් පහදන්න.
3. 1943 වසර ශ්‍රී ලංකාවේ චිත්‍ර කලා ඉතිහාසයේ නව පිටුවක් පෙරලී ගිය වසරක් ලෙස හැඳින්විය හැකි ය. 43 කණ්ඩායම බිහිවීම ඊට හේතුවයි.
  - (i) 43 කණ්ඩායමේ ශිල්පීන් 10 දෙනා අතුරෙන් දළ මූර්ති, කාටූන් හා ඡායාරූප ශිල්පය සඳහා නිපුණතා දැක්වූ ශිල්පීන් හිඳෙනතු නම් කරන්න.
  - (ii) මින් එක් ශිල්පියකු ශ්‍රී ලංකාවේ කලා අධ්‍යාපන ක්ෂේත්‍රයට මහඟු සේවයක් කළ අයෙකි. ඔහු නම් කර ඔහුගෙන් කලා අධ්‍යාපනයට හා කලාවට සිදුවූ මෙහෙය කෙටියෙන් පහදන්න.
  - (iii) ජෝර්ජ් කීට් ගෙන් හා මංජු ශ්‍රී ගෙන් බෞද්ධ චිත්‍ර කලාවට සිදුවූ මෙහෙවර දෙආකාර ය. මොවුන්ගේ බෞද්ධ චිත්‍ර කලා මෙහෙවර පිළිබඳ ව තුලනාත්මක විග්‍රහයක යෙදෙන්න.
4. දකුණු ඉන්දීය වෝල වංශිකයින් පොළොන්නරුව සිය රාජධානිය ලෙස තෝරාගනු ලැබීමෙන් අනතුරුව හින්දු ආගමික කලා නිර්මාණ ගණනාවක් පොළොන්නරුව රාජධානිය තුළ බිහි විය.
  - (i) පොළොන්නරුවෙන් හමුවූ හින්දු ආගමික ලෝකඩ මූර්ති තුනක් නම් කරන්න.
  - (ii) අංක 2 ශිව දේවාලය වෝල ගෘහනිර්මාණ ආකෘතියක් මත ඉදිවූවකි. ඒ සඳහා යොදාගත් මාධ්‍ය හා මාධ්‍ය භාවිත කොට ඇති අයුරු කෙටියෙන් පහදන්න.
  - (iii) දුටු පාලන සමය අවසන් වුවද එහි ඇරඹී දුටු ගෘහ නිර්මාණ ශිල්පක්‍රම අවසන් නොවීය. මේ බව පසුව ඉදිවූ පොළොන්නරුවේ බෞද්ධ ගෘහනිර්මාණ ඇසුරෙන් පැහැදිලි වේ. උදහරණ සහිතව පහදන්න.
5. බුදුදහමේ ව්‍යාප්තිය සමග පූජනීය ස්ථාන ඇසුරෙන් බිහිවූ කලා නිර්මාණ හෙල කලාකරුවාගේ ප්‍රතිභාව කියා පෑමට සමත් ය.
  - (i) අනුරපුර වාස්තු විද්‍යා නිර්මාණ ඇසුරෙන් බිහිවූ පුවරු කැටයම් තුනක් නම් කරන්න.
  - (ii) වාහල්කඩ කැටයම් අතර මිහින්තලේ බණ්ඩක වේනියේ වාහල්කඩ කැටයම් නිර්මාණශිලිතවයෙන් ඉහළය. ටැම් කැටයම් උදහරණ ලෙස ගෙන කෙටියෙන් පහදන්න.
  - (iii) ඉසුරුමුණි කැටයම් කෙරෙහි ඉන්දීය පල්ලව කලා ලක්ෂණ පිළිබිඹුවන බව පිළිගැනේ. පිහිටි ගලේ නෙලා ඇති කැටයම් ඇසුරෙන් හේතු සාධක සහිතව මේ කියමන පහදන්න.

**'ආ' කොටස**  
**(සංස්කෘතික පසුබිම හා රසාස්වාදය - ඉන්දියාව)**

6. දකුණු ඉන්දියාවේ මහා මල්ලවපුරම් නගරය ඇසුරෙන් ආරම්භ වූ පල්ලව කලා සම්ප්‍රදය ඉන්දීය කලා ඉතිහාසයේ වැදගත් සංධිස්ථානයකි.
  - (i) පල්ලව කලා සම්ප්‍රදය කවද කවුරුන් විසින් අරඹන ලද්දක් ද?
  - (ii) "ආකාශ ගංගාව රෝහණය" දක්වන කැටයම නිර්මාණය වීමට හේතු වූ මිත්‍යා කථා පුවත කෙටියෙන් පහදන්න.
  - (iii) පංච පාණ්ඩව රථ දේවාල හා වෙරළේ දෙවොල අතර ගෘහ නිර්මාණ ශිල්පයේ දක්නට ලැබෙන වෙනස්කම් උදහරණ සහිතව පහදන්න.
7. භීතයාන ජේරවාදය පදනම් කරගෙන භාරතයේ ඇරඹී බෞද්ධ කලාව මහායානය පැතිර යාමත් සමග ඉතා දියුණු තත්ත්වයට පත්විය.
  - (i) සාංචි මහා ස්ථූපයේ ඇති ගල්වැට තුන යෙදී ඇති ස්ථාන නම් කරන්න.
  - (ii) සුංග යුගයේ දී නිර්මාණය වූ සාංචි තොරණ කැටයම් ජේරවාදී භීතයාන ලක්ෂණ නිරූපණය කරයි. උදහරණයක් සහිතව කෙටියෙන් පහදන්න.
  - (iii) මහායාන බුදුදහම පතුරුවාලීමේදී කණිෂ්ඨක රජුගෙන් සිදු වූ මෙහෙය භාරතීය බෞද්ධ කලාවේ වර්ධනයට හේතු විය. උදහරණ සහිතව පහදන්න.
8. භාරතයේ ගුප්ත රජදරුවන්ගේ පාලන සමයේ කලාශිල්පවල පෙර නොවූ විරූ නවෝදයක් ඇතිවන්නට විය.
  - (i) ගුප්ත යුගයේ බුදුපිළිමවල දක්නට ලැබෙන සුවිශේෂ ලක්ෂණ තුනක් ලියන්න.
  - (ii) ගුප්ත යුගය කලා නිර්මාණයන්ගේ ස්වර්ණමය යුගයයි. මේ යුගයේ කලාශිල්පවල වර්ධනයට හේතුවූ දේ කුරුණු කෙටියෙන් පහදන්න.
  - (iii) ගුප්ත යුගයේ ඇතිවූ චිත්‍ර කලාවේ ගුණාත්මක වර්ධනය අස්තතා චිත්‍ර ඇසුරෙන් පහදන්න.

3542

- 9. පුරාවිද්‍යා ගවේෂණයන්ට අනුව ඉන්දු නිම්න ශිෂ්ටාචාරය තුළින් සැඟවුණු තොරතුරු රැසක් හෙළිවී ඇත.
  - (i) හමුවී ඇති පුරාවිද්‍යා තොරතුරුවලට අනුව මෙහි විවිධ ජාතීන් විසූ බව හා සබඳතා පැවති බව හෙළිවී ඇත. මින් ජාතීන් තුනක් නම් කරන්න.
  - (ii) ඉන්දු නිම්න ශිෂ්ටාචාරයේ ප්‍රධාන පාලන මධ්‍යස්ථාන දෙකෙහිම සමාන නගර සැලැස්මක් පැවති බව මෝටීමන් විලර් පවසයි. ඒ අනුව එම නගර කෙසේ සැලසුම් වී ද?
  - (iii) ඉන්දු නිම්න මූර්ති හා මූද්‍රා ඇසුරෙන් ඉන්දු නිම්න වැසියන්ගේ ජන ජීවිතයට අදාළ කරුණු හා ශිල්පීය හැකියාවන් පිළිබඳ තොරතුරු හෙළිදරව් කර ගත හැකි වේ. හමුවී ඇති මූද්‍රා හා මූර්ති උදාහරණ ලෙස ගෙන මෙය පැහැදිලි කරන්න.

**'ඉ' කොටස**  
(සංස්කෘතික පසුබිම හා රසාස්වාදය - යුරෝපය)

- 10. පිකාසෝ තුනතුන කලාවේ නව ප්‍රවණතා සොයමින් කළ නිර්මාණ වූ කලී අනාගත කලා ලෝකය නව මාවතක් කරා යොමුකරවීම උදෙසා කළ අමිල මෙහෙවරකි.
  - (i) පිකාසෝ විසින් නිර්මාණය කරන ලද සංස්ලේෂණවාදී චිත්‍ර තුනක් නම් කරන්න.
  - (ii) පිකාසෝ සණිකවාදය වෙත යන ගමන නියත වශයෙන් ඇරඹෙන්නේ "අවිග්නෝන්හි යුවතියෝ" චිත්‍රයෙනි. මෙහි දකින සණිකවාදී ලක්ෂණ කෙටියෙන් පහදන්න.
  - (iii) ගුවර්නිකා චිත්‍රය නිර්මාණයේ දී පිකාසෝ භාවිත කළ භාව රූපී හැඩතල තුළින් භාවාත්මක ප්‍රකාශනයක් කිරීමේ තම අභිප්‍රාය ඉටුවී ඇත. චිත්‍රයේ සංරචන උපක්‍රම ඇසුරෙන් පහදන්න.
- 11. මානව රූව කෙරෙහි එතරම් සැලකිල්ලක් නොදක්වූ ප්‍රාග් ඓතිහාසික යුගයේ ගුහා සිත්තරුන් ඇදහිය නොහැකි අයුරෙන් සත්ත්ව රූව අදුරු ලෙන් තුළ සිතුවම් කළහ.
  - (i) ප්‍රංශයේ හමුවන ප්‍රාග් ඓතිහාසික සිත්තම් සහිත ගුහා තුනක් නම් කරන්න.
  - (ii) ලැස්කෝ ලෙන් ගවයින්ගේ ශාලාවේ ඇති ගවරූප ගුහා සිත්තම් අතර සුවිශේෂ ය. කෙටියෙන් පහදන්න.
  - (iii) තාත්වික ප්‍රකාශනයේ යෙදෙන තුනතුන චිත්‍ර ශිල්පියෙක් භාවිත කරනු ලබන ශිල්ප ධර්ම හා ශිල්පීය ක්‍රම ඉපැරණි ගුහා සිත්තරුන් වෙතින් අනුගමනය වී ඇති අයුරු ගුහා සිත්තම් තුළින් පිළිබිඹු වේ. මේ පිළිබඳව ඔබගේ අදහස් දක්වන්න.
- 12. නයිල් නිම්නය පදනම් කොටගෙන සියවස් ගණනාවක් පුරා ගොඩනැගුණු මීසරය කලා නිර්මාණ රැසකට උරුමකම් කියන ඉපැරණි ශිෂ්ටාචාරයකි.
  - (i) ගීසාහි දක්නට ලැබෙන සුවිසල් පිරමීඩ තුන නම් කරන්න.
  - (ii) පිරමීඩ තුළ දක්නට ලැබෙන වාස්තු විද්‍යා 'අංග' පිළිබඳ කෙටි විස්තරයක් කරන්න.
  - (iii) පිරමීඩ තුළ අභ්‍යන්තර බිත්ති හා දේවස්ථාන බිත්ති සාම්ප්‍රදායික චිත්‍රාවලිතයෙන් විසිතුරු වී ඇත. මෙම චිත්‍රාවලි තුළ දක්නට ලැබෙන තේමා, ශෛලිය, ශිල්ප ක්‍රම අතුළත්වන පරිදි මීසර චිත්‍ර කලාව පිළිබඳ ඇගයීමක් කරන්න.
- 13. බෙසන්තියානු කලාකරුවා සතු වූ නිර්මාණශීලී හැකියාව ඔවුන්ගේ දේවස්ථාන තුළ වූ සිතුවම් ඇසුරෙන් අවබෝධ කර ගත හැකි වේ.
  - (i) බෙසන්තියානු වාස්තු විද්‍යා ශිල්ප ක්‍රම යටතේ ඉදිවූ දේවස්ථාන තුනක් නම් කරන්න.
  - (ii) බෙසන්තියානු දේවස්ථාන ඇසුරෙන් බිහිවූ කලා සම්ප්‍රදාය පිළිබඳ කෙටි හැඳින්වීමක් කරන්න.
  - (iii) ගොතික් සිතුවම් කලාව බෙසන්තියානු සිතුවම් කලාවට වඩා වෙනස් මගක් ගත් කලා සම්ප්‍රදායකි. මෙහි දැකිය හැකි මූලික වෙනස්කම් පහදන්න.

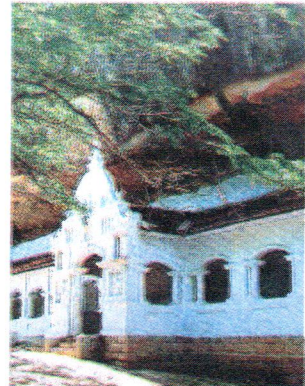
- පිටු අංක 2 හි අංක 1.16 සිට 1.20 තෙක් අසා ඇති ප්‍රශ්නවලට පිළිතුරු සැපයීම සඳහා පහත දැක්වෙන ඡායාරූප උපයෝගී කරගන්න.



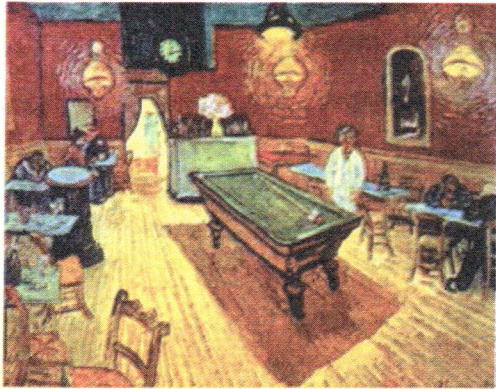
A



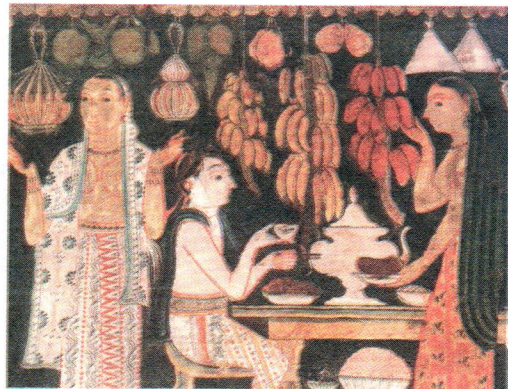
B



C



D



E

\*\*\*

AL/2010/51-S-II

සියලු ම හිමිකම් ඇවිරිණි]  
 முழுப் பதிப்புரிமையுடையது]  
 All Rights Reserved]

ශ්‍රී ලංකා විභාග දෙපාර්තමේන්තුව ශ්‍රී ලංකා විභාග දෙපාර්තමේන්තුව ශ්‍රී ලංකා විභාග දෙපාර්තමේන්තුව ශ්‍රී ලංකා විභාග දෙපාර්තමේන්තුව ශ්‍රී ලංකා විභාග දෙපාර්තමේන්තුව  
 இலங்கைப் பரீட்சைத் திணைக்களம் இலங்கைப் பரීட்சைத் திணைக்களம் இலங்கைப் பரීட்சைத் திணைக்களம் இலங்கைப் பரීட்சைத் திணைக்களம் இலங்கைப் பரීட்சைத் திணைக்களம்  
 Department of Examinations, Sri Lanka Department of Examinations, Sri Lanka Department of Examinations, Sri Lanka Department of Examinations, Sri Lanka Department of Examinations, Sri Lanka  
 Department of Examinations, Sri Lanka Department of Examinations, Sri Lanka Department of Examinations, Sri Lanka Department of Examinations, Sri Lanka Department of Examinations, Sri Lanka

**51 S II**

අධ්‍යයන පොදු සහතික පත්‍ර (උසස් පෙළ) විභාගය, 2010 අගෝස්තු  
 கல்விப் பொதுத் தராதரப் பத்திர(உயர் தர)ப் பரீட்சை, 2010 ஓகஸ்ட்  
 General Certificate of Education (Adv. Level) Examination, August 2010

විත්‍ර කලාව	II	පැය තුනයි மூன்று மணித்தியாலம் Three hours
சித்திரக்கலை	II	
Art	II	

- අයදුම්කරුවන්ට උපදෙස් :
- ඔබේ විභාග අංකය ඔබ විත්‍රය අදින කඩදසියේ පසුපිටේ පැහැදිලි ව ලියන්න.
  - උත්තර පත්‍රය විභාග ශාලාවට පත්වීමට භාර දෙන විට එය වියළී තිබීම වැදගත් ය. තෙත් විත්‍ර එකිනෙකට ඇලීමට ඉඩ ඇති බැවින්, එය ඔබට අවාසි විය හැකි ය.

මාධ්‍යය :  
 දිය සායම්, පෝස්ටර් සායම්, කුඩු සායම්, පැස්ටල් හෝ මෙම මාධ්‍ය මිශ්‍රිත ව හෝ භාවිත කිරීමට නිදහස ඇත.

නිශ්චල ද්‍රව්‍ය සම්පිණ්ඩනය

ඔබ ඉදිරියේ තබා ඇති ද්‍රව්‍ය සමූහය සහිත පැලෑටිය හෝ රිකිල්ල හෝ පහත සඳහන් කරුණු සැලකිල්ලට ගනිමින් ඇඳ වර්ණ කරන්න.

- \* කඩදසි තලය, අර්ථවත් ව භාවිත කරමින් විත්‍රය සැලසුම් කිරීම
- \* එකිනෙක ද්‍රව්‍යයන්ගේ ස්වභාවයන් හා පරිමාණ හොඳින් අවබෝධ කරගෙන දකින දේ ඇදීම
- \* ඇස් මට්ටම, පර්යාලෝකය හා ත්‍රිමාන ලක්ෂණ අවබෝධයෙන් යුතුව භාවිත කිරීම
- \* ගති ලක්ෂණ හා මතුපිට ස්වභාවය දක්වන පරිදි වර්ණ මාධ්‍ය හැසිරවීමේ ශිල්පක්‍රම අර්ථවත්ව භාවිත කරමින් ද්‍රව්‍ය සමූහයට ගැලපෙන වර්ණවත් පසුබිමක් යෙදීම
- \* සමස්ත විත්‍රයේ නිමාව හා ඉන් මතු වන විනිශ්චය ලක්ෂණ ගැන සැලකිලිමත් වීම

ද්‍රව්‍ය සමූහය තබා ඇති ලෑල්ලේ පරිමාණය ඔබගේ විත්‍රයට නොගැලපේ නම්, ගැලපෙන පරිදි වෙනස් කර අඳිමට ඔබට ඉඩ කඩ තිබේ.

\*\*\*

සියලු ම හිමිකම් ඇවිරිණි]  
 முழுப் பதிப்புரிமையுடையது]  
 All Rights Reserved]

ශ්‍රී ලංකා විභාග දෙපාර්තමේන්තුව ශ්‍රී ලංකා විභාග දෙපාර්තමේන්තුව ශ්‍රී ලංකා විභාග දෙපාර්තමේන්තුව ශ්‍රී ලංකා විභාග දෙපාර්තමේන්තුව ශ්‍රී ලංකා විභාග දෙපාර්තමේන්තුව  
 இலங்கைப் பரீட்சைத் திணைக்களம் இலங்கைப் பரීட்சைத் திணைக்களம் இலங்கைப் பரීட்சைத் திணைக்களம் இலங்கைப் பரීட்சைத் திணைக்களம் இலங்கைப் பரීட்சைத் திணைக்களம்  
 Department of Examinations, Sri Lanka Department of Examinations, Sri Lanka Department of Examinations, Sri Lanka Department of Examinations, Sri Lanka Department of Examinations, Sri Lanka  
 இலங்கைப் பரීட்சைத் திணைக்களம் இலங்கைப் பரීட்சைத் திணைக்களம் இலங்கைப் பரීட்சைத் திணைக்களம் இலங்கைப் பரīட்சைத் திணைக்களம் இலங்கைப் பரīட்சைத் திணைக்களம்  
 Department of Examinations, Sri Lanka Department of Examinations, Sri Lanka Department of Examinations, Sri Lanka Department of Examinations, Sri Lanka Department of Examinations, Sri Lanka

**51 S III**

අධ්‍යයන පොදු සහතික පත්‍ර (උසස් පෙළ) විභාගය, 2010 අගෝස්තු  
 கல்விப் பொதுத் தராதரப் பத்திர(உயர் தர)ப் பரீட்சை, 2010 ஓகஸ்ட்  
 General Certificate of Education (Adv. Level) Examination, August 2010

විනු කලාව <b>III</b> சித்திரக்கலை <b>III</b> Art <b>III</b>	පැය තුනයි மூன்று மணித்தியாலம் Three hours
---	---

\* 'අ' කොටස හෝ 'ආ' කොටස හෝ තෝරාගන්න.

අයදුම්කරුවන්ට උපදෙස් :

- \* ඔබේ විභාග අංකය හා තෝරාගත් ප්‍රශ්න අංකය ඔබ විනය අදින කඩදසියේ පසුපිටේ පැහැදිලි ව ලියන්න.
- \* විනය භාර දෙන විට එය වියළි තිබීම වැදගත් ය.
- \* ඕනෑ ම වර්ණ මාධ්‍යයක් හෝ මාධ්‍ය කිහිපයක් හෝ මිශ්‍රිත ව භාවිත කළ හැකි ය.
- \* විෂු කඩදසි අවශ්‍ය අයට සපයනු ලැබේ.

'අ' කොටස - විනු සංරචනය

- පහත සඳහන් මාතෘකාවලින් එකක් තෝරාගන්න. ඔබ තෝරාගන්නා තේමාව ඔබට අභිමත ඕනෑම ශෛලියකින් සිත්තම් කිරීමට නිදහස තිබේ.
- 1. සඳ ඇති රූපක කමතක ගොයම් පාගන අවස්ථාවක්
- 2. සිද්ධස්ථානයක් අභියස ආගමික වතාවත්වල යෙදෙන බැතිමත්කුන්
- 3. ජන ජීවිතයට එරෙහි වූ ස්වාභාවික විපතක්
- 4. ශාන්ති කර්මයක යෙදෙන ආදිවාසී පිරිසක්
- 5. වනය වන සතුන්ගේ රජදහනයි.

'ආ' කොටස - සැරසිලි නිර්මාණ, මෝස්තර හා ග්‍රැෆික් සැලසුම්

- පහත සඳහන් මාතෘකාවලින් එකක් තෝරාගන්න.
- 6. උස් අතට විහිදී යන සත්ත්ව හැඩතල ඇසුරෙන් දෙර රෙද්දකට සුදුසු මෝස්තරයක් සැලසුම් කර වර්ණ කරන්න. වර්ණ කිරීමේ දී නිල් වර්ණයට ප්‍රමුඛතාව දෙන්න.
- 7. විදේශ මිතුරකුට තෑගි දීම සඳහා නිෂ්පාදනය කෙරෙන සිහිවටනයක් සඳහා දේශීය ලක්ෂණ මතු වන පරිදි පින්තල තහඩු වැඩ ශිල්ප ක්‍රමය යටතේ නිර්මාණයක් සැලසුම් කර සැරසිලි කරන්න.
- 8. අඩි 1x1½ ප්‍රමාණයේ කාන්තා අත් බෑගයක් රෙදිවලින් මසා ඇප්ලික් ක්‍රමයට ව්‍යුක්ත සත්ත්ව රූ හැඩතල ඇසුරෙන් අලංකාර කිරීම සඳහා සැලැස්මක් සකසන්න. ගැලපෙන හැඩලයක් ද යොදන්න. සැලසුම හා නිමාව වෙන වෙනම දක්වන්න.
- 9. දේශීය නිෂ්පාදනයක් ලෙස කිරිපිටි පැකට්ටුවක් වෙළෙඳපොළට නිකුත් කිරීම සඳහා ඉදිරි මුතන අගල් 5x7 හා පැති මුතන 3x7 ක් වූ ඇසුරුමක් රූ සටහන් හා අක්ෂර සහිතව පාරිභෝගික සිත් ගන්නා අයුරෙන් සැලසුම් කරන්න. විකසනය දක්වන්න.
- 10. "සරු බිමයි, ගොවි දැනයි, දැයේ සමෘද්ධියයි" තේමාව යටතේ විචිත්‍රවත් පෝස්ටරයක් නිර්මාණය කරන්න.

\*\*\*