

ශ්‍රී ලංකා විභාග දෙපාර්තමේන්තුව ශ්‍රී ලංකා විභාග දෙපාර්තමේන්තුව ශ්‍රී ලංකා විභාග දෙපාර්තමේන්තුව ශ්‍රී ලංකා විභාග දෙපාර්තමේන්තුව ශ්‍රී ලංකා විභාග දෙපාර්තමේන්තුව
 இலங்கைப் பரீட்சைத் திணைக்களம் இலங்கைப் பரීட்சைத் திணைக்களம் இலங்கைப் பரීட்சைத் திணைக்களம் இலங்கைப் பரීட்சைத் திணைக்களம் இலங்கைப் பரීட்சைத் திணைக்களம்
 Department of Examinations, Sri Lanka Department of Examinations, Sri Lanka Department of Examinations, Sri Lanka Department of Examinations, Sri Lanka Department of Examinations, Sri Lanka

අධ්‍යයන පොදු සහතික පත්‍ර (උසස් පෙළ) විභාගය, 2011 අගෝස්තු
 கல்விப் பொதுத் தராதரப் பத்திர(உயர் தர)ப் பரீட்சை, 2011 ஓகஸ்ட்
 General Certificate of Education (Adv. Level) Examination, August 2011

විභාග කලාව I
 சித்திரக்கலை I
 Art I

51 S I

පැය තුනයි
 மூன்று மணித்தியாலம்
 Three hours

4271

ලපදෙස්:

විභාග අංකය :

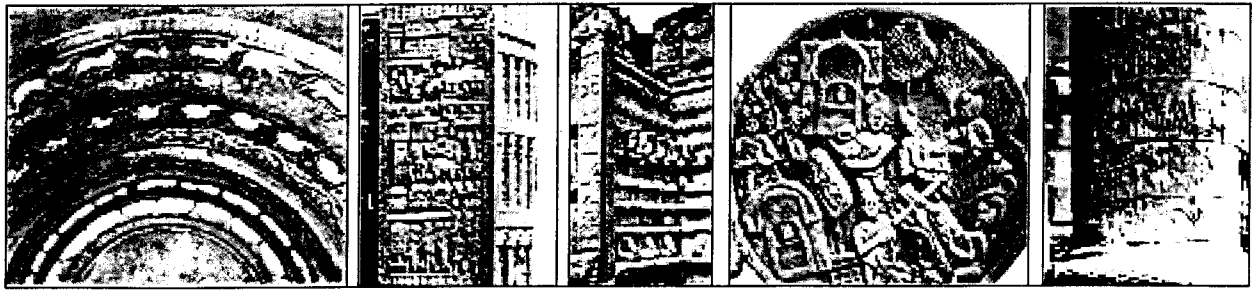
- මෙම ප්‍රශ්න පත්‍රය කොටස් දෙකකින් සමන්විත ය.
I කොටස
 - ප්‍රශ්න සියල්ලට ම පිළිතුරු සපයන්න.
 - එක් එක් ප්‍රශ්නයට නිවැරදි පිළිතුර තෝරා එහි අංකය ඉදිරියෙන් ඇති හිත් ඉර මත ලියන්න.
II කොටස
 - අනුකොටස් තුනකින් සමන්විත ය.
 - එක් කොටසකින් එක් ප්‍රශ්නය බැගින් තෝරාගෙන ප්‍රශ්න තුනකට පිළිතුරු සපයන්න.
I කොටසට හා II කොටසට අයත් පිළිතුරු පත් එකට අමුණා භාර දෙන්න.

පරීක්ෂකගේ ප්‍රයෝජනය සඳහා පමණි

| I පත්‍රය සඳහා | |
|---------------|------------|
| කොටස | ලැබූ ලකුණු |
| I | |
| II | |
| එකතුව | |

I කොටස

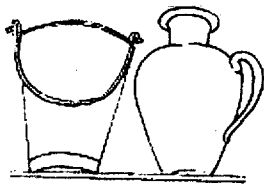
- ප්‍රශ්න අංක 1 සිට 5 තෙක් ප්‍රශ්නවලට වඩාත් යෝග්‍ය පිළිතුර පහත සඳහන් A, B, C, D, E යන කැටයම් ඇසුරෙන් තෝරන්න.



- A අක්ෂරයෙන් දක්වෙන බියෝ මාලිගය හෙවත් මහසෙන් මාලිගයේ සඳකඩ පහත,
 (1) අල්පෝන්නත කැටයම් අතුරෙන් එකකි.
 (2) සත්ත්වරූප ඇතුළත් ව කරන ලද කැටයමකි.
 (3) වලනය, රිද්මය, සියුම් නිමාව සහිත කැටයමකි.
 (4) අර්ධ වෘත්තාකාර කළුගල් පුවරු කැටයමකි.
 (5) ගල්වඩුවකුගේ විශ්මිත නිර්මාණයකි. (.....)
- B අක්ෂරයෙන් දක්වෙන, භාරතයේ කැටයම් කලාවේ මහිමය පෙන්වන මෙය,
 (1) භාරතීය ස්තූපයේ ගල්වැටේ දක්නට ඇති කැටයමකි.
 (2) අමරාවතී ස්තූපයේ ගල්වැටේ දක්නට ඇති කැටයමකි.
 (3) සාංචි ස්තූපයේ තොරණ කණුවක දක්නට ඇති කැටයමකි.
 (4) සාංචි ස්තූපයේ ගල්වැටේ දක්නට ඇති කැටයමකි.
 (5) අජන්තා ශූභා පිච්චුම් දෙරටුවක ස්ථම්භ කැටයමකි. (.....)
- C අක්ෂරයෙන් දක්වෙන කැටයම් සහිත වාහල්කඩ හමුවන්නේ,
 (1) මිරිසවැටිය වෙහෙරයෙනි. (2) රුවන්මැලි සෑයෙනි.
 (3) අභයගිරි වෙහෙරයෙනි. (4) මිහින්තලේ බණ්ඩක වෙහෙරයෙනි.
 (5) ජේතවනාරාම වෙහෙරයෙනි. (.....)
- D අක්ෂරයෙන් දක්වෙන භාරතීය කැටයම්,
 (1) භාරත ජනතාවගේ ජන ජීවිතය විදහා දක්වේ.
 (2) අනේපිඬු සිටාණන් විසින් ජේතවනාරාමය ඉදිකරන අවස්ථාව දක්වේ.
 (3) බුදුරජාණන් වහන්සේට ජේතවනාරාමය පූජා කරන අයුරු දක්වේ.
 (4) අනේපිඬු සිටාණන්ගේ ආගමික කටයුත්තක් දක්වේ.
 (5) ශ්‍රාවස්තියේ ජේතවනාරාම බිමේ දර්ශනයක් දක්වේ. (.....)

5. E අක්ෂරයෙන් දක්වෙන ට්‍රැෂන් ස්ථම්භයේ කැටයම්,
 (1) රෝමයේ පැවැති කැටයම් කලාව පිළිබඳ ව කරන විවරණයකි.
 (2) තිරස් තීරු වශයෙන් වෙන් වෙන් ව තිරමිත කැටයම් සමූහයක එකතුවකි.
 (3) මාකස් ඔරුලියස් ස්ථම්භය අනුව නිර්මාණය කරන ලද්දකි.
 (4) අධිරාජ්‍යයාගේ යුද විජයග්‍රහණ කොරතුරු ඇතුළත් ව කරන ලද්දකි.
 (5) රජ පෙළපතේ සුවත් ඇතුළත් ව කරන ලද්දකි. (.....)

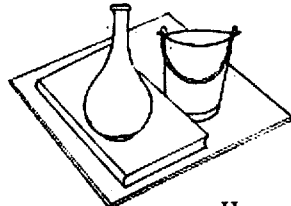
● ප්‍රශ්න අංක 6 සිට 10 තෙක් ප්‍රශ්නවලට, වඩාත් යෝග්‍ය පිළිතුර පහත සඳහන් F, G, H, I, J ලෙස නම් කර ඇති රූපසටහන් ඇසුරෙන් තෝරන්න.



F



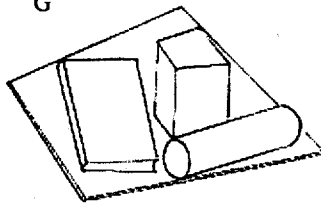
G



H



I



J

6. ඇස්මට්ටමෙන් පහළ දක්වෙන රූපසටහන් වනුයේ,
 (1) F, G, H ය. (2) G, H, I ය. (3) F, H, I ය. (4) G, I, J ය. (5) H, I, J ය. (.....)
7. ඇස්මට්ටමෙන් පහළ සහ ඉහළ දක්වෙන රූපසටහන වනුයේ,
 (1) H ය. (2) I ය. (3) J ය. (4) F ය. (5) G ය. (.....)
8. ඇස්මට්ටමෙන් ඉහළ දක්වෙන රූප සටහන වනුයේ,
 (1) F ය. (2) G ය. (3) H ය. (4) I ය. (5) J ය. (.....)
9. පර්යාලෝක ලක්ෂණ නිවැරදි ව පිළිබිඹු වන රූපසටහන් වනුයේ,
 (1) F, G, I ය. (2) G, H, I ය. (3) G, I, J ය. (4) H, I, F ය. (5) I, J, H ය. (.....)
10. සිද්ධාන්තවලට අනුකූල නොවන රූපසටහන වනුයේ,
 (1) F ය. (2) G ය. (3) H ය. (4) I ය. (5) J ය. (.....)

● ප්‍රශ්න අංක 11 සිට 15 තෙක් ප්‍රශ්නවලට වඩාත් නිවැරදි පිළිතුර තෝරන්න.

11. පෝස්ටර් චිත්‍රයක තිබිය යුතු විශේෂත්වය වනුයේ,
 (1) පණිවුඩය වෙනුවත් ව, නිරවුල් ව, සංකේතවත් ව තිබීමයි.
 (2) පැහැදිලි වර්ණ භතරකින් යුතු වීමයි.
 (3) දියුලන වර්ණ හා ස්වාභාවික හැඩතල යෙදීමයි.
 (4) හැඩතල වෙන් වන සේ බාහිර රේඛාවන් යෙදීමයි.
 (5) සමතල මුද්‍රණ ක්‍රමය ඇසුරෙන් මුද්‍රණය කළ හැකි වීමයි. (.....)
12. ද්‍රව්‍ය බලා ඇදීම අධ්‍යයනය කිරීමෙන් අපේක්ෂා කරනුයේ,
 (1) නිදහස් රේඛා ඇසුරෙන් ද්‍රව්‍යයන්ගේ ස්වභාවය ප්‍රකාශ කිරීමයි.
 (2) රේඛාකරණය පිළිබඳ ව නිපුණත්වයක් ලැබීමයි.
 (3) වස්තූන්ගේ ස්වභාවයන් නිර්මාණාත්මක ව ඇදීමට හුරු වීමයි.
 (4) මූලික සිද්ධාන්ත පිළිබඳ ව අවබෝධයක් ලැබීමයි.
 (5) වර්ණ භාවිතයේ කුසලතා ලබා ගැනීමයි. (.....)
13. කුමක් කවරයකට හෝ මේස රෙද්දකට හෝ වඩාත් ම සුදුසු මෝස්තරයක් වනුයේ,
 (1) වියුක්ත හැඩතල සහිත ව්‍යාප්ත මෝස්තරයකි.
 (2) නිශ්චිත හැඩයක් තුළ නිම වූ මූලික මෝස්තරයකි.
 (3) තිරස් තීරු සහිත මෝස්තර ඇසුරෙන් නිමා වූ රටා මෝස්තරයකි.
 (4) ඇප්ලික් ක්‍රමයෙන් හෝ මුද්‍රණය මගින් හෝ නිම කළ හැකි සැරසිලි මෝස්තරයකි.
 (5) සැරසිලි කරනලද ද්විමාන හැඩතල සහිත රටා මෝස්තරයකි. (.....)
14. මහනුවර යුගයේ චිත්‍ර දක්නට ඇති, කන්ද උඩරට විහාරස්ථාන තුනක් වන්නේ,
 (1) දඹුල්ල, කරගම්පිටිය, මැදවල (2) මැදවල, දඹුල්ල, දෙගල්දෙරුව
 (3) කතළුව, දෙගල්දෙරුව, දඹුල්ල (4) කතළුව, මුල්කිරිගල, කරගම්පිටිය
 (4) කරගම්පිටිය, මැදවල, දෙගල්දෙරුව (.....)

15. ගඩලාදෙනි විහාරයේ බාහිර පෙනුම සාමාන්‍ය බෞද්ධ විහාරයකින් වෙනස් වනුයේ,

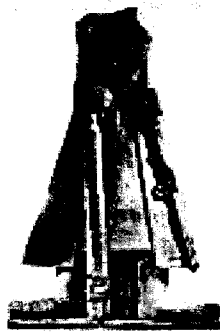
- (1) මුලුමනින් ම කළුගලින් ගොඩනැගීම නිසා ය.
- (2) හින්දු ආගමික දේවස්ථාන ලක්ෂණ පිළිබිඹු වන නිසා ය.
- (3) දකුණු ඉන්දීය ශිල්පියකුගේ නිර්මාණයක් වූ නිසා ය.
- (4) හින්දු ආගමික සංකල්ප බලපා ඇති නිසා ය.
- (5) විහාරය මත පිහිටුවා ඇති අෂ්ටාසු ශිවරය නිසා ය.

(.....)

● ප්‍රශ්න අංක 16 සිට 20 තෙක් ප්‍රශ්නවලට වඩාත් නිවැරදි පිළිතුරු පහත සඳහන් K, L, M, N, O මගින් දක්වන මූර්ති ඇසුරෙන් සපයන්න.



K



L



M



N



O

16. K අක්ෂරයෙන් දක්වන දුෂ්කර ක්‍රියාව පිළිබිඹු වන බෝසත් පිළිමය,

- (1) ගන්ධාර යුගයේ මුල් අවස්ථාවේ නිම වූ මූර්තියකි.
- (2) භාව ප්‍රකාශනයට මෙන් ම ස්වාභාවිකත්ව නිරූපණයට මුල්තැන දුන් පිළිමයකි.
- (3) බෞද්ධ සාහිත්‍යයේ එන අවස්ථාවක් මූර්තිමත් කිරීමකි.
- (4) සිදුහත් තවුසාගේ දුෂ්කර ක්‍රියාව ලෝකඩ මාධ්‍යයෙන් මූර්තිමත් කිරීමකි.
- (5) කණිෂ්ඨ යුගයේ නිර්මාණය වූ බෝසත් පිළිමයකි.

(.....)

17. L අක්ෂරයෙන් දක්වනුයේ,

- (1) කණිෂ්ඨ පාලන සමයේ නිමකරනලද මූර්තියකි.
- (2) මතුරා කලා සම්ප්‍රදයට නෑකම් කියන මූර්තියකි.
- (3) ජ්‍යාමිතික හැඩතල ඇසුරෙන් නිම වූ මූර්තියකි.
- (4) සෙන්පතියකු පිළිබිඹු කෙරෙන මූර්තියකි.
- (5) රාජාධිරාජ කණිෂ්ඨ නිරූපිත මූර්තියකි.

(.....)

18. M අක්ෂරයෙන් දක්වන කාන්තා මූර්තිය,

- (1) වානවත් මා දේවිය දක්වන මූර්තියකි.
- (2) පාර්වතී දෙවභන දක්වන මූර්තියකි.
- (3) තාරා දෙවභන දක්වන මූර්තියකි.
- (4) හින්දු ආගමික ලෝකඩ මූර්තියකි.
- (5) තිභංග හැඩයෙන් යුතු කාන්තා මූර්තියකි.

(.....)

19. N අක්ෂරයෙන් දක්වන පිළිමය,

- (1) පැරකුම්බා රජු විසින් කරවනලද රාජකීයයකුගේ පිළිරුවක් සේ පිළිගැනේ.
- (2) පොක්ගල් විහාර බිමේ දක්නට ඇති කපිල සෘෂ්ටිවරයාගේ පිළිරුව සේ පිළිගැනේ.
- (3) පොළොන්නරුව පූජාබිමේ දක්නට ඇති එක ම ලෝකික පිළිරුව සේ පිළිගැනේ.
- (4) තේජාන්විත රාජ පුරුෂයකුගේ ප්‍රතාපවත් බව පිළිබිඹු කෙරෙන පිළිරුවක් සේ පිළිගැනේ.
- (5) ලේඛන කලාවට ඉමහත් සේවයක් කළ පටිවරයකුගේ පිළිරුවක් සේ පිළිගැනේ.

(.....)

20. O අක්ෂරයෙන් දක්වන මූර්තිය,

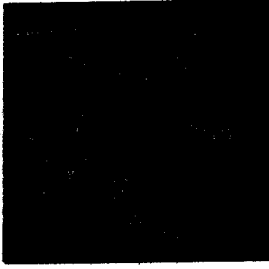
- (1) ලුවර් කෞතුකාගාරයේ දක්නට ඇති මූර්තියකි.
- (2) ශාන්ත මරියා ඩෙලා ගෙසි හි දක්නට ලැබෙන මූර්තියකි.
- (3) ශාන්ත පීතර වතුරප්‍රයේ දක්නට ලැබෙන මූර්තියකි.
- (4) II ජූලියස් පාප් වහන්සේගේ ස්මාරකය හා සම්බන්ධ මූර්තියකි.
- (5) මෙඩිචි පවුලේ ස්මාරකයේ දක්නට ලැබෙන මූර්තියකි.

(.....)

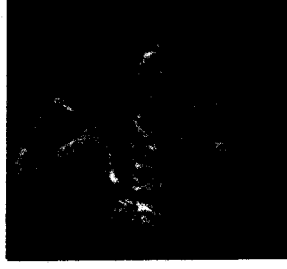
● පහත සඳහන් චිත්‍ර ඇසුරෙන් අංක 21 සිට 25 තෙක් ප්‍රශ්නවලට පිළිතුරු P, Q, R, S, T යන සිතුවම් ඇසුරෙන් සපයන්න.



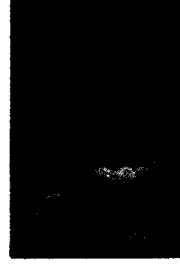
P



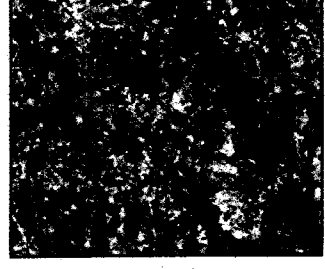
Q



R



S



T

21. P අක්ෂරයෙන් දක්වෙන චිත්‍රය නිර්මාණය කරන ලද්දේ,
 (1) ඉන්දියානු චිත්‍ර ශිල්පිනී අම්රිතා ශේර්ශිල් විසිනි.
 (2) අමුර්කවාදී ශිල්පී මාර්ක් වාරගල් විසිනි.
 (3) අමුර්කවාදී ශිල්පී ජෝන් මීරෝ විසිනි.
 (4) ශ්‍රී ලංකා චිත්‍ර ශිල්පී හැරි පීරිස් විසිනි.
 (5) ඉන්දියානු චිත්‍ර ශිල්පී නන්දලාල් බෝස් විසිනි. (.....)
22. Q අක්ෂරයෙන් දක්වෙන, ආරලස් හි පාලම,
 (1) පෝල් ගොගැන්ගේ සිතුවමකි. (2) ක්ලෝඩ් මොනේගේ සිතුවමකි.
 (3) වින්සන්ට් වැන්ගෝගේ සිතුවමකි. (4) ජෝර්ජ්ස් බ්‍රාක්ගේ සිතුවමකි.
 (5) ඔගස්ට් රෙනෝගේ සිතුවමකි. (.....)
23. R අක්ෂරයෙන් දක්වෙන, ජේ.ඩී.ඒ. පෙරේරා විසින් අඳිනු ලැබූ සිත්තම නම් කොට ඇත්තේ,
 (1) "වේසි" නමිනි. (2) "ගුම්පිය" නමිනි.
 (3) "නායිකා" නමිනි. (4) "නළභන" නමිනි.
 (5) "එලීන්" නමිනි. (.....)
24. S අක්ෂරයෙන් දක්වෙන, නාවිකාංගනාවන්ගේ විකාර රූපී දර්ශනය,
 (1) ඇල්බට් ධර්මසිරි විසින් සේදවත්තේ පන්සලේ අඳිනු ලැබූ සිතුවමකි.
 (2) ඇම්. සාරලිස් විසින් තිඹිටිගස්යායේ අසෝකාරාමයේ අඳිනු ලැබූ සිතුවමකි.
 (3) සෝලියස් මැන්දිස් විසින් ගිරිඋල්ලේ මැද්දෙපොල විහාරයේ අඳිනු ලැබූ සිතුවමකි.
 (4) මංජු ශ්‍රී විසින් අඳිනු ලැබූ බෞද්ධ සිතුවමකි.
 (5) සෝමබන්දු විද්‍යාපති විසින් අඳිනු ලැබූ බෙල්ලන්විල විහාරයේ සිතුවමකි. (.....)
25. T අක්ෂරයෙන් දක්වෙන, අමුර්කවාදී සිතුවම ඇඳි ශිල්පියා,
 (1) වර්ණයට හැගීම් තිබෙන බව ප්‍රකාශ කළ ශිල්පියා ලෙස හැඳින්වේ.
 (2) ඊසලය මත තිබූ කැන්වසය බිම හෙලූ ශිල්පියා ලෙස හැඳින්වේ.
 (3) ඊසලය රැගෙන සොබාදහම වෙත ගිය ශිල්පියා ලෙස හැඳින්වේ.
 (4) සැබෑව සහ සිහිනය එක්කළ ශිල්පියා ලෙස හැඳින්වේ.
 (5) පැලටයේ වර්ණ මිශ්‍ර කිරීම ප්‍රතික්ෂේප කළ ශිල්පියා ලෙස හැඳින්වේ. (.....)

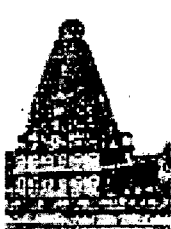
● ප්‍රශ්න අංක 26 සිට 30 තෙක් ප්‍රශ්නවලට, පහත සඳහන් U, V, W, X, Y මගින් දක්වෙන ඡායාරූප ඇසුරෙන් පිළිතුරු සපයන්න.



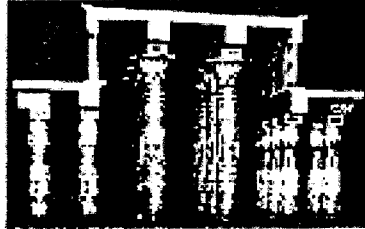
U



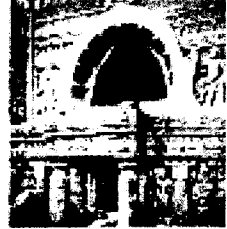
V



W



X



Y

26. U අක්ෂරයෙන් දක්වෙන බලකොටුව තම රාජධානිය ලෙස තෝරාගන්නා ලද්දේ,
 (1) II වන පරාක්‍රමබාහු රජු විසිනි. (2) IV වන විජයබාහු රජු විසිනි.
 (3) I වන බුවනෙකබාහු රජු විසිනි. (4) පණ්ඩුවාසුදේව රජු විසිනි.
 (5) විජයබාහු රජු විසිනි. (.....)
27. V අක්ෂරයෙන් දක්වෙනුයේ,
 (1) ඔලිම්පියා හි තේරා දෙවොලයි. (2) ඇතන්ස් හි පාර්නිතන් දෙවොලයි.
 (3) ඇතන්ස් හි ප්‍රොපිලියා දෙවොලයි. (4) ඇතන්ස් හි ඇන්රොපොලිස් දෙවොලයි.
 (5) ඇතන්ස් හි ඔලිම්පියන් සිහුස් දෙවොලයි. (.....)

28. W අක්ෂරයෙන් දක්වනුයේ,
 (1) තන්ජේරයේ රාජ රාජේෂ්වර දෙවොලයි.
 (2) ගංගායි කොණ්ඩ වෝල පුරම් හි කුම්බ කෝනාම් දෙවොලයි.
 (3) මහා මල්ලව පුරම් හි වැල්ලේ දෙවොලයි.
 (4) මහා බලිපුරම් හි රාක් දෙවොලයි.
 (5) මහා බලිපුරම් හි මහිෂමාධිනී දෙවොලයි. (.....)

29. X අක්ෂරයෙන් දක්වනුයේ,
 (1) මීසරයේ කිබ්ස්වල දක්නට ඇති එඩ්ග් දෙවොලයි.
 (2) සුවිසල් කුලුනු පදනම් කරගෙන ඉදිකරනලද එක ම දෙවොලයි.
 (3) හිරු දෙවියන් වෙනුවෙන් ඉදිකරනලද ලක්සෝ දෙවොලයි.
 (4) රමෙසස් රජු වෙනුවෙන් ඉදිකරනලද අබ්සිම්බල් දෙවොලයි.
 (5) හෝරස් දෙවියන් වෙනුවෙන් ඉදිකරනලද කාර්නැක් දෙවොලයි. (.....)

30. Y අක්ෂරයෙන් දක්වනුයේ,
 (1) අජන්තා ගුහා අතරින් එකකි.
 (2) අජන්තා විහාර ශාලා අතරින් එකකි.
 (3) අජන්තාවේ 19 වැනි ගුහාවේ ඉදිරිපස දසුනකි.
 (4) අජන්තාවේ දෙමහල් මන්දිරවලින් එකකි.
 (5) හික්ෂුන් වහන්සේලා භාවිත කළ රැස්වීම් ශාලාවකි. (.....)

● ප්‍රශ්න අංක 31 සිට 35 තෙක් ප්‍රශ්නවලට වඩාත් නිවැරදි පිළිතුරු තෝරන්න.

31. කැලණි විහාර සිත්තම් අතර 'ළඳු වැඩමවීම' නම් වූ සිත්තම සම්බන්ධයෙන් සිත්තරාගේ පරමාර්ථය වූයේ,
 (1) මානව රුව සංයමයෙන් යුතු ව ප්‍රකාශ කරමින් බොදු පුවකක් සංරචනය කිරීමයි.
 (2) පූජනීයත්වය හා ගාමිහිරත්වය දනවමින් බැතිමතුන්ගේ ශ්‍රද්ධා හක්කිය දනවීමයි.
 (3) තාත්විකත්වයට නැඹුරු හැඩතල හා සංගත වර්ණ තුළින් ඵෙහිභාසික පුවකක් ශ්‍රද්ධා හක්කිය වැඩි වන අයුරින් ප්‍රකාශ කිරීමයි.
 (4) ත්‍රිමාණ හැඩතල හා සංගත වර්ණ තුළින් යථාරූපී ප්‍රකාශනයක් කිරීමයි.
 (5) වර්ණ සංයෝජනය හා ප්‍රභේදකරණය තුළින් මනා සංරචනයක් කිරීමයි. (.....)

32. උතුරු ඉන්දියාවේ වර්ධනය වූ මෝගල් කලාව,
 (1) පර්ෂියානුත් විසින් ඉන්දියාවට හඳුන්වා දුන් විත්‍ර කලා විශේෂයකි.
 (2) රජු ඇතුළු පාලක පැලැන්තියේ අනුග්‍රහය ඇතිව වර්ධනය වූ කලාවකි.
 (3) ජනජීවිතයේ සිද්ධීන්ට මුල්තැන දුන් ස්වාභාවිකත්වයට නැඹුරු කලාවකි.
 (4) ආගමික තේමාවන් පදනම් කරගෙන ව්‍යාජිත වූ කලාවකි.
 (5) සිද්ධාන්ත භාවිත නොකළ ශෛලීගත කලා සම්ප්‍රදායකි. (.....)

33. මොරිය කලාවට අයත් අයෝක ස්ථම්භ වැඩි ප්‍රමාණයක් නිර්මාණය කර ඇත්තේ,
 (1) බුද්ධ චරිතය හා සම්බන්ධ සිද්ධීන් මෙන් ම ස්ථාන සිහිවීම සඳහා ය.
 (2) අයෝක රජුගේ කීර්තිනාමය රටට ප්‍රකාශ කිරීම සඳහා ය.
 (3) අයෝක රජුගේ බුදු දහම වැළඳගැනීමේ පුවත සංකේතවත් කිරීම සඳහා ය.
 (4) අයෝක රජුගේ ධර්ම ප්‍රචාරක කටයුතු සිහිවීම සඳහා ය.
 (5) අයෝක රජුගේ කාලිංග යුද්ධයේ ජයග්‍රහණ සිහිවීම සඳහා ය. (.....)

34. මහියංගනයේ ධාතු ගර්භයේ තිබී හමු වූ සිතුවම් අතර,
 (1) සප්තාතකය නිරූපණය කෙරෙන සිතුවමක් දක්නට ලැබේ.
 (2) බුද්ධත්වය නැතහොත් මාර පරාජය දක්වෙන සිතුවම් කැබැල්ලක් හමු වේ.
 (3) තපස්සු - හල්ලුක දෙබෑයන් දක්වෙන සිතුවම් කැබැල්ලක් හමු වේ.
 (4) ඉන්ද්‍රසාල ගුහාවට සක්දෙව් රජුන් වැඩි අවස්ථාව දක්වෙන සිතුවමක් දක්නට ලැබේ.
 (5) හිඳි ඉරියව්වෙන් යුත් දේව රූප පහක් සහිත සිතුවමක් හමු වේ. (.....)

35. ඉසුරුමුණියේ පිහිටි ගලේ නෙළා ඇති ඇත්රූප තුළින් ප්‍රකාශ කෙරෙනුයේ,
 (1) ඇත්රූප නෙළීම පිළිබඳ ශිල්පියාගේ හැකියාව ප්‍රදර්ශනය වීමයි.
 (2) ජලය ලැබීමේ නිමිත්ත නැතහොත් පර්ජනය පහළවීම සංකේතවත් වීමයි.
 (3) පල්ලව කලා සම්ප්‍රදාය තුළ ඇතාට ඇති ගෞරවය ප්‍රදර්ශනය වීමයි.
 (4) ඇතුන්ගේ ජල ක්‍රීඩා තුළින් සෞභාග්‍යය සංකේතවත් වීමයි.
 (5) රන්මසු උයනේ ඇත්රූප ප්‍රතිනිර්මාණය වීමයි. (.....)

● ප්‍රශ්න අංක 36 සිට 40 තෙක් ප්‍රශ්නවලට පිළිතුරු පහත සඳහන් විනය ඇසුරෙන් තෝරන්න.



36. මෙහි දක්වන සිතුවම,
 (1) අධිකාත්මිකවාදී සිතුවමකි. (2) අමෘතවාදී සිතුවමකි.
 (3) ඝණිකවාදී සිතුවමකි. (4) උපස්ථිතිවාදී සිතුවමකි.
 (5) පශ්චාත් උපස්ථිතිවාදී සිතුවමකි. (.....)
37. මෙම විනය සිතුවම් කරනලද්දේ,
 (1) එඩ්වඩ් මැනේ විසිනි. (2) කැමිලි පියාරෝ විසිනි.
 (3) ක්ලෝඩ් මොනේ විසිනි. (4) එඩ්ගා ඩෙගා විසිනි.
 (5) පියරේ ඔගස්ට් රෙනෝ විසිනි. (.....)
38. මෙය සිතුවම් කිරීමේ දී ශිල්පියාගේ අභිප්‍රාය වූයේ,
 (1) හිරු පායන අයුරු යථාර්ථවාදී ව ප්‍රකාශ කිරීමයි.
 (2) හිරු උදාවක ඇති වන ආලෝකයේ ක්ෂණික වෙනස්වීම විමසීමයි.
 (3) ජලය මතට හිරුඵලිය වැටී ඇති අයුරු ප්‍රකාශ කිරීමයි.
 (4) අලුයම හිරුඵලිය වැටීම නිසා ජලය වෙනස් වන අයුරු දක්වීමයි.
 (5) හිරු බැස යන අවස්ථාවක අසිරිය විමසීමයි. (.....)
39. මෙම විනය සැලෝනය විසින් ප්‍රතික්ෂේප කරනු ලැබුවකි. එයට හේතු වූයේ,
 (1) මෙහි හැඩතල රචනයක් දක්නට නොලැබීමයි.
 (2) ස්වාභාවික හිරු උදාවක් ප්‍රකාශ කිරීමේ දී අනුගමනය කළ යුතු සාම්ප්‍රදායික ලක්ෂණ මෙහි දක්නට නොලැබීමයි.
 (3) හැඩතලවල නිශ්චිත බවක් දක්වීමට අපොහොසත් වීමයි.
 (4) සම්මත වර්ණභාවික ක්‍රම ශිල්ප දක්නට නොලැබීමයි.
 (5) සැබෑ සිදුවීමක් විනය තුළින් ප්‍රකාශ නොවීමයි. (.....)
40. මෙම විනය නූතන විවාරකයින්ගේ දඩ් ප්‍රසාදයට හේතු වූයේ,
 (1) ජලය මතට හිරු ඵලිය වැටී ඇති අයුරු රසවත්ව ප්‍රකාශ කොට ඇති බැවිනි.
 (2) හිරු උදාවක ආලෝකයේ ඇති වන ක්ෂණික වෙනස් වන ස්වභාවය නවතාවකින් යුතු ව සිතුවම් කොට ඇති බැවිනි.
 (3) හිරු උදාවක මතු වන වමන්කාරය තද වර්ණ බුරුසු පහරවල් තුළින් සිතුවමට නැඟීමට ගත් උත්සාහයක් බැවිනි.
 (4) කලාගාරයෙන් පිටතට විත් සොබා දහමේ සත්‍ය ගවේශනය කිරීමට ගත් උත්සාහයක් බැවිනි.
 (5) හිරු උදාවක් පිළිබඳ ශිල්පියාගේ සිතේ ඇති වන වමන්කාරය යථාර්ථවාදී ව විනයට නගා ඇති බැවිනි.(.....)

**

සියලු ම හිමිකම් ඇවිරිණි / முழுப் பதிவுகள் பெறப்பட்டன / All Rights Reserved

ශ්‍රී ලංකා විභාග දෙපාර්තමේන්තුව ශ්‍රී ලංකා විභාග දෙපාර්තමේන්තුව ශ්‍රී ලංකා විභාග දෙපාර්තමේන්තුව ශ්‍රී ලංකා විභාග දෙපාර්තමේන්තුව ශ්‍රී ලංකා විභාග දෙපාර්තමේන්තුව
ශ්‍රී ලංකා විභාග දෙපාර්තමේන්තුව ශ්‍රී ලංකා විභාග දෙපාර්තමේන්තුව ශ්‍රී ලංකා විභාග දෙපාර්තමේන්තුව ශ්‍රී ලංකා විභාග දෙපාර්තමේන්තුව ශ්‍රී ලංකා විභාග දෙපාර්තමේන්තුව
Department of Examinations, Sri Lanka Department of Examinations, Sri Lanka Department of Examinations, Sri Lanka Department of Examinations, Sri Lanka Department of Examinations, Sri Lanka

අධ්‍යයන පොදු සහතික පත්‍ර (උසස් පෙළ) විභාගය, 2011 අගෝස්තු
கல்விப் பொதுத் தராதரப் பத்திர (உயர் தர)ப் பரீட்சை, 2011 ஓகஸ்ட்
General Certificate of Education (Adv. Level) Examination, August 2011

විනු කලාව I
சித்திரக்கலை I
Art I

51 S I

II කොටස

- * මෙම කොටස අනුකොටස් තුනකින් සමන්විත ය.
- * එක් එක් කොටසකින් එක් ප්‍රශ්නය බැගින් තෝරාගෙන ප්‍රශ්න තුනකට (03) පිළිතුරු සපයන්න.

"අ" කොටස

(විනු කලාව ඇගයීම හා රසාස්වාදය - ශ්‍රී ලංකාව)

- ශ්‍රී ලංකාව, විනු කලාව අතින් අභිමානවත් අතීතයක් ඇති රටකි.
 - (i) ශ්‍රී ලංකාවේ ප්‍රාග් ඓතිහාසික යුගයේ ගුහා සිත්තම් දක්නට ඇති ස්ථාන දෙකක් නම් කරන්න. (ලකුණු 04 යි.)
 - (ii) අනුරපුර යුගයේ බුදුසිරිත නිරූපිත සිතුවම් දක්නට ඇති ස්ථානයක් හඳුන්වා කෙටි හැඳින්වීමක් කරන්න. (ලකුණු 06 යි.)
 - (iii) සීගිරි විනු සහ පොළොන්නරු විනු අතර සමානකම් මෙන් ම අසමානකම් ද දක්නට ඇත. තුළනාත්මක විග්‍රහයක් කරන්න. (ලකුණු 10 යි.)
- බෞද්ධාගමික මූර්ති මෙන් ම හින්දු ආගමික මූර්ති කලාව ද ඉතා දියුණු තත්ත්වයකට පත් වූ යුගයක් ලෙස පොළොන්නරු යුගය හැඳින්විය හැකි ය.
 - (i) පොළොන්නරුවේ හමු වන සෘජු කායෙන් තොර බුදු පිළිම දෙකක් නම් කරන්න. (ලකුණු 04 යි.)
 - (ii) නටරාජා පිලිරුව සංකේතාත්මක නිර්මාණයකි. එහි සංකේත භාවිතය පිළිබඳ කෙටි හැඳින්වීමක් කරන්න. (ලකුණු 06 යි.)
 - (iii) පොළොන්නරුවේ ගල් විහාරයේ පිළිම කෙරෙහි දකුණු ඉන්දීය පල්ලව කලා සම්ප්‍රදායේ ආභාෂය ලැබී ඇත. විමසන්න. (ලකුණු 10 යි.)

"ආ" කොටස

(විනු කලාව ඇගයීම හා රසාස්වාදය - ඉන්දියාව)

- බෞද්ධ කලාවේ උන්නතිය උදෙසා කැටයම් කලාව උපයෝගී කොටගත් අයුරු භාරත කලා නිර්මාණ සාක්ෂි දරයි.
 - (i) සාංචි කැටයම් ශිල්පියා සත්තව වර්ත, බෝසත් වර්ත ලෙස යොදාගත් කථා දෙකක් නම් කරන්න. (ලකුණු 04 යි.)
 - (ii) සාංචියේ හමු වන ජවල දමනය කැටයම ගැන කෙටි හැඳින්වීමක් කරන්න. (ලකුණු 06 යි.)
 - (iii) අමරාවතී කැටයම් නිර්මාණශීලිත්වය අතින් භාරත කැටයම් අභිබවයි. උදහරණ සහිත ව පහදන්න. (ලකුණු 10 යි.)
- බුදු දහම පතුරුවාලීමේ කණිෂ්ඨ රජුගේ වෑයම මල්පල දරනුයේ බුදුපිළිමය නිර්මාණය ඇසුරෙනි.
 - (i) ගන්ධාර පුවරු කැටයම් දෙකක් නම් කරන්න. (ලකුණු 04 යි.)
 - (ii) බ්‍රෙගම් හි පිළිමය තුළ දක්නට ලැබෙන නිර්මාණශීලිත්වය ගැන කෙටි හැඳින්වීමක් කරන්න. (ලකුණු 06 යි.)
 - (iii) ගන්ධාර කලාව හා මතුරා කලාව සමකාලීන වුව ද මතුරා කලා නිර්මාණ ගන්ධාර කලා නිර්මාණවලට වඩා ආධ්‍යාත්මික ගුණයෙන් වැඩි ය. බුදුපිළිම ඇසුරෙන් විමසන්න. (ලකුණු 10 යි.)

"ඉ" කොටස

(විනු කලාව ඇගයීම හා රසාස්වාදය - යුරෝපය)

- මිසර ජාතිකයින්ගේ බල පරාක්‍රමය ලොවට හෙලිකරන ප්‍රබලම සාධකය වනුයේ එරට කලා නිර්මාණයන් ය.
 - (i) ගීසාහි හමු වන පිරමීඩ දෙකක් නම් කරන්න. (ලකුණු 04 යි.)
 - (ii) "මස්ටබා" යනු කුමක් ද? කෙටියෙන් පහදන්න. (ලකුණු 06 යි.)
 - (iii) මිසර මූර්ති කලාව තුළ බහුලව දක්නට ලැබෙනුයේ සාම්ප්‍රදායික ලක්ෂණයන් ය. සාම්ප්‍රදායික මිසර මූර්ති තුනක් ඇසුරෙන් මේ කියමන පහදන්න. (ලකුණු 10 යි.)
- යුරෝපයේ පුනර්ජීවන යුගයේ ඇරඹී සම්භාව්‍ය විනු කලාව වැඩිකල් නොගොස් විශාල යුග පෙරළියකට භාජනය විය.
 - (i) රොයල්ගේ මැඩෝනා විනු දෙකක් නම් කරන්න. (ලකුණු 04 යි.)
 - (ii) මයිකල් ඇන්ජලෝ විනු ශිල්පයට වඩා දක්ෂතා දක්වුයේ මූර්ති ශිල්පයට ය. කෙටියෙන් පහදන්න. (ලකුණු 06 යි.)
 - (iii) ඉතාලි පුනර්ජීවන යුගයේ සිතුවම් කලාව උපස්ථිතිවාදීන් විසින් අභියෝගයට ලක්කරනලදී. එඩ්වඩ් මැනේගේ "තොපිටියේ සාදය" සිතුවම ඇසුරෙන් පහදන්න. (ලකුණු 10 යි.)

ශ්‍රී ලංකා විභාග දෙපාර්තමේන්තුව ශ්‍රී ලංකා විභාග දෙපාර්තමේන්තුව ශ්‍රී ලංකා විභාග දෙපාර්තමේන්තුව ශ්‍රී ලංකා විභාග දෙපාර්තමේන්තුව ශ්‍රී ලංකා විභාග දෙපාර්තමේන්තුව
 இலங்கைப் பரீட்சைத் திணைக்களம் இலங்கைப் பரීட்சைத் திணைக்களம் இலங்கைப் பரීட்சைத் திணைக்களம் இலங்கைப் பரීட்சைத் திணைக்களம் இலங்கைப் பரීட்சைத் திணைக்களம்
 Department of Examinations, Sri Lanka Department of Examinations, Sri Lanka Department of Examinations, Sri Lanka Department of Examinations, Sri Lanka Department of Examinations, Sri Lanka

අධ්‍යයන පොදු සහතික පත්‍ර (උසස් පෙළ) විභාගය, 2011 අගෝස්තු
 கல்விப் பொதுத் தராதரப் பத்திர(உயர் தர)ப் பரீட்சை, 2011 ஓகஸ்ட்
 General Certificate of Education (Adv. Level) Examination, August 2011

විග්‍ර කලාව II
 சித்திரக்கலை II
 Art II

51 S II

පැය තුනයි
 மூன்று மணித்தியாலம்
 Three hours

උපදෙස්:

- ඔබේ විභාග අංකය, ඔබ විත්‍රය අදින කඩදසියේ පසුපිටේ පැහැදිලි ව ලියන්න.
- උත්තර පත්‍රය විභාග ශාලාවකට භාර දෙන විට එය වියළී තිබීම වැදගත් ය. කෙත් විත්‍ර එකිනෙකට ඇලීමට ඉඩ ඇති බැවින්, එය ඔබට අවාසි විය හැකි ය.

ස්වාභාවිකත්ව අධ්‍යයනය හා නිශ්චල ද්‍රව්‍ය සම්පිණ්ඩනය

පහත සඳහන් කරුණු සැලකිල්ලට ගෙන ඔබ ඉදිරියේ තබා ඇති පැලෑටිය සහිත ද්‍රව්‍ය සමූහය ඇඳ වර්ණ කරන්න.

- * කඩදසි තලය, අර්ථවත් ව භාවිත කරමින් විත්‍රය සම්පිණ්ඩනය කරන්න.
- * ද්‍රව්‍යවල හා පැලෑටියේ /අකුරිකිල්ලේ ගති ලක්ෂණ, මතුපිට ස්වභාවය, පරිමාණය, ඇස්මට්ටම, ත්‍රිමාණ ලක්ෂණ හා පර්යාලෝක රිකි පිළිබඳ ව සැලකිලිමත් වන්න.
- * ද්‍රව්‍ය සමූහය ඔබට පෙනෙන ආකාරයට ඇඳ ඒ මත ආලෝකය හා අඳුර පහින වී ඇති අයුරු සැලකිල්ලට ගෙන වර්ණ කරන්න.
- * වර්ණ මාධ්‍ය හැසිරවීමේ ශිල්ප ක්‍රම අර්ථවත්ව භාවිත කරන්න.
- * ද්‍රව්‍ය සමූහයට ගැලපෙන වර්ණවත් පසුබිමක් යොදන්න.
- * ද්‍රව්‍ය සමූහය තබා ඇති ලෑල්ලේ පරිමාණය ද්‍රව්‍ය සම්පිණ්ඩනයට ගැලපෙන පරිදි වෙනස් කරගැනීමට පිළිවන.
- * දිය සායම්, පෝස්ටර් සායම්, කුඩු සායම්, පැස්ටල් හෝ මෙම මාධ්‍ය මිශ්‍රිත ව හෝ භාවිත කළ හැකි ය.

ශ්‍රී ලංකා විභාග දෙපාර්තමේන්තුව ශ්‍රී ලංකා විභාග දෙපාර්තමේන්තුව ශ්‍රී ලංකා විභාග දෙපාර්තමේන්තුව ශ්‍රී ලංකා විභාග දෙපාර්තමේන්තුව ශ්‍රී ලංකා විභාග දෙපාර්තමේන්තුව
 இலங்கைப் பரீட்சைத் திணைக்களம் இலங்கைப் பரීட்சைத் திணைக்களம் இலங்கைப் பரීட்சைத் திணைக்களம் இலங்கைப் பரීட்சைத் திணைக்களம் இலங்கைப் பரීட்சைத் திணைக்களம்
 Department of Examinations, Sri Lanka Department of Examinations, Sri Lanka Department of Examinations, Sri Lanka Department of Examinations, Sri Lanka Department of Examinations, Sri Lanka

අධ්‍යයන පොදු සහතික පත්‍ර (උසස් පෙළ) විභාගය, 2011 අගෝස්තු
 கல்விப் பொதுத் தராதரப் பத்திர(உயர் தர)ப் பரீட்சை, 2011 ஓகஸ்ட்
 General Certificate of Education (Adv. Level) Examination, August 2011

විභාග කලාව III
 சித்திரக்கலை III
 Art III

51 S III

පැය තුනයි
 மூன்று மணித்தியாலம்
 Three hours

උපදෙස්:

- * පහත සඳහන් 'අ', 'ආ' සහ 'ඉ' කොටස් තුනෙන් එක් කොටසක් තෝරාගන්න. එම කොටසේ එක් මාතෘකාවක් පමණක් තෝරාගෙන වර්ණ චිත්‍රයක් නිර්මාණය කරන්න.
- * ඔබේ විභාග අංකය හා තෝරාගත් ප්‍රශ්න අංකය ඔබ චිත්‍රය අඳින කඩදාසියේ පසුපිටේ පැහැදිලි ව ලියන්න.
- * චිත්‍රය භාර දෙන විට එය වියළී තිබීම වැදගත් ය. තෙත් චිත්‍ර එකිනෙකට ඇලීමට ඉඩ ඇති බැවින් එය ඔබට අවාසි විය හැකි ය.
- * ඕනෑ ම වර්ණ මාධ්‍යයක් හෝ මාධ්‍ය කිහිපයක් මිශ්‍රිත ව හෝ භාවිත කළ හැකි ය. (දිය සායම්, පෝස්ටර් සායම්, කුඩු සායම්, පැස්ටල් හෝ මෙම මාධ්‍ය මිශ්‍රිත ව හෝ භාවිත කිරීමට නිදහස ඇත.)
- * විෂු කඩදාසි අවශ්‍ය අයට සපයනු ලැබේ.

'අ' කොටස - විභාග සංරචකය

- පහත සඳහන් මාතෘකාවලින් එකක් පමණක් තෝරාගන්න.
 1. නිවසක් ආශ්‍රිත ව පැවැත්වෙන ආගමික කටයුත්තක බැතිබර අවස්ථාවක්
 2. වනෝද්‍යානයක දිය නාන ඇත් රැළක් ඇසලූණු සංචාරක පිරිසක්
 3. දේශානුරාගය / ශ්‍රද්ධාව පිළිබිඹු වන භාවමය ප්‍රකාශනයක්

'ආ' කොටස - මෝස්තර නිර්මාණය

- පහත සඳහන් මාතෘකාවලින් එකක් පමණක් තෝරාගන්න.
 4. සත්ත්ව හා මල් ලියකම් සහිත පාරම්පරික සැරසිලි මෝස්තර ඇසුරෙන් සෘජුකෝණාස්‍ර බ්‍රමිකුරුණක් (අඩි 10 x 10) නිර්මාණය කරන්න.
 5. වියුක්ත සත්ත්ව හැඩතල ඇසුරෙන් බිකික් ක්‍රමයට වර්ණ ගැන්වීම සඳහා සරමකට සුදුසු මෝස්තරයක් නිර්මාණය කරන්න.
 6. දළඳ පෙරහැර කේමා කරගත් බික්කි කැටයමකට සුදුසු සැරසිල්ලක් සැලසුම්කර වර්ණ කරන්න.

'ඉ' කොටස - ග්‍රැෆික් විභාග නිර්මාණය

- පහත සඳහන් මාතෘකාවලින් එකක් පමණක් තෝරාගන්න.
 7. "අපි වචනු රට නග්‍රි" යන කේමාව විග්‍රහ වන පරිදි ප්‍රචාරක පෝස්ටරයක් සමතල (OFF-SET) මුද්‍රණ ක්‍රමයෙන් මුද්‍රණය කිරීම සඳහා සැලසුම් කරන්න.
 8. දේශීය ශාක සාර එක්කරමින් නිෂ්පාදිත සබන් කැටයක් ඇසිරීම සඳහා අඟල් 3 x 2 x 1 ප්‍රමාණයේ ඇසුරුම් පෙට්ටියක් සැලසුම් කරන්න. සුදුසු නමක් යොදන්න.
 9. "දේශීය කලාකර්මාන්ත" මෑයෙන් දේශීය කලා කර්මාන්ත විග්‍රහ කෙරෙන ග්‍රන්ථයක් සඳහා කන්ඩුක නිර්මාණයක් කරන්න.

ශ්‍රී ලංකා විභාග දෙපාර්තමේන්තුව ශ්‍රී ලංකා විභාග දෙපාර්තමේන්තුව ශ්‍රී ලංකා විභාග දෙපාර්තමේන්තුව ශ්‍රී ලංකා විභාග දෙපාර්තමේන්තුව ශ්‍රී ලංකා විභාග දෙපාර්තමේන්තුව
 இலங்கைப் பரீட்சைத் திணைக்களம் இலங்கைப் பரීட்சைத் திணைக்களம் இலங்கைப் பரීட்சைத் திணைக்களம் இலங்கைப் பரීட்சைத் திணைக்களம் இலங்கைப் பரීட்சைத் திணைக்களம்
 Department of Examinations, Sri Lanka Department of Examinations, Sri Lanka Department of Examinations, Sri Lanka Department of Examinations, Sri Lanka Department of Examinations, Sri Lanka

අධ්‍යයන පොදු සහතික පත්‍ර (උසස් පෙළ) විභාගය, 2011 අගෝස්තු
 கல்விப் பொதுத் தராதரப் பத்திர (உயர் தர) பரீட்சை, 2011 ஓகஸ்ட்
 General Certificate of Education (Adv. Level) Examination, August 2011

| | | | | |
|--------------|--------------|----|---|----------|
| විභූ කලාව | I - II - III | 51 | S | I,II,III |
| சித்திரக்கலை | I - II - III | | | |
| Art | I - II - III | | | |

විභාග ශාලාධිපතිවරුන්ට උපදෙස්
 (මෙය විභාග ශාලාධිපතිවරුන් විසින් පමණක් පරිහරණය කළ යුතු ය.)

□ විභූ කලාව I - ලියන පත්‍රය

- * I පත්‍රය කොටස් දෙකකින් සමන්විත වන අතර එහි I වන කොටස අතිවාරය බහුවරණ ප්‍රශ්න 40 කින් යුක්තව බවත් II වන කොටස අනු කොටස් තුනකින් යුක්තව වන අතර ඉන් එක් කොටසකින් එක් ප්‍රශ්නය බැගින් තෝරාගෙන ප්‍රශ්න තුනකට පිළිතුරු සැපයිය යුතු බවත් අයදුම්කරුවන්ට දැනුම් දෙන්න.
- * I පත්‍රයට පිළිතුරු සැපයීමේ දී අදාළ ස්ථානයෙහි සෑම අයදුම්කරුවකු ම තම විභාග අංකය සඳහන් කරන බවට සුපරීක්ෂාකාරී වන්න. මේ බව ඔවුන්ට දැනුම් දෙන්න.
- * වැඩ අවසානයේ දී I පත්‍රයේ කොටස් දෙකට ම අයත් පිළිතුරු පත්‍ර එකට අමුණා භාර දිය යුතු බව අයදුම්කරුවන්ට දැනුම් දෙන්න.

□ විභූ කලාව II - ස්වභාවිකත්ව අධ්‍යයනය හා නිශ්චල ද්‍රව්‍ය සම්පිණ්ඩනය

- * එක් අයදුම්කරුවකුට එක් ඩ්‍රෝවින් කඩදාසියක් බැගින් ලබා දෙන්න. (මේ සඳහා විශේෂ ඩ්‍රෝවින් කඩදාසි සපයා ඇත.)
- * රූප සටහනෙහි දක්වා ඇති ආකාරයට ද්‍රව්‍ය සමූහය සහිත මල් ඉත්ත සකස් කරන්න. ද්‍රව්‍ය සමූහය ඇස් මට්ටමෙන් පහළ ධාරකයක් මත තැබිය යුතු අතර, ද්‍රව්‍ය සමූහයේ ඉහළ සීමාව ඇස්මට්ටමේ පිහිටන සේ පිළියෙල විය යුතු ය.
- * ලෑල්ල සහිත ද්‍රව්‍ය ධාරකයක් වශයෙන් ශිෂ්‍යයින් පාවිච්චි කරන පැතලි වෙස්කුවක් ප්‍රයෝජනයට ගත හැකි ය.
- * කිසිම ආකාරයකින් හෝ අයදුම්කරුවන්ට විත්‍රය ඇදිය යුතු ආකාරය හා වර්ණ කළයුතු ආකාරය පිළිබඳව උපදෙස් දීමෙන් වලකින්න.

යෝජිත ද්‍රව්‍ය :-

1. රෝල් කරන ලද කඩදාසියක් (A4 ප්‍රමාණයේ)
2. වීදුරු බෝල් එකක් (Glass Bowl)
3. පොඩි වට්ටක්කා ගෙඩියක්
4. පෙට්ටියක් (20 cm x 15 cm x 10 cm පමණ වූ පෙට්ටියක් - සුදු සීමයි කඩදාසියකින් ආවරණය කරන්න.)
5. රුක්අත්තන මල් ඉත්තක් - මල් දෙකක් පමණ ඇති (නැතහොත් රෝස හෝ වද මල් ඉත්තක්)
6. ප්ලාස්ටික් සෝඟුවක්
7. මල් සහිත වික්ත රෙදි කැබැල්ලක් (මීටර පමණ)

* ද්‍රව්‍ය සමූහය පිළියෙල කිරීම සඳහා විශේෂඥ විත්‍ර කලා ගුරුහඬුවනුයේ සහාය ලබාගැනීම ඉතා වැදගත් ය.

* ආසන පිළියෙල කිරීම - ද්‍රව්‍ය සමූහයේ සිට මීටර 2.25ක් පමණ ඇති අර්ධ කවාකාර ව පිළියෙල කරන ලද ආසනවල අයදුම්කරුවන් වාඩි කරවන්න. ද්‍රව්‍ය සමූහයත් එක් එක් අයදුම්කරුවාත් අතර දුර මීටර 4.5 නොඉක්මවිය යුතු ය.

* මෙම පත්‍රයට පෙනී සිටින අයදුම්කරුවන්ගේ සංඛ්‍යාව විශාලවන අවස්ථාවලදී ඔවුන් කණ්ඩායම් වශයෙන් පිළියෙල කොට එක් එක් කණ්ඩායම සඳහා වෙන වෙන ම ද්‍රව්‍ය සමූහය බැගින් ඉදිරිපත් කිරීම අවශ්‍ය ය. එක් කණ්ඩායමකට අයදුම්කරුවන් 15 කට වඩා නොවැඩි විය යුතු ය. අයදුම්කරුවන්ගේ මුළු සංඛ්‍යාව අනුව කණ්ඩායම් ගණන තීරණය කරන්න.

* මෙම පත්‍රයට පෙනී සිටින අයදුම්කරුවන්ගේ සංඛ්‍යාව කොපමණ දැයි ඊට දින කිහිපයකට පෙරාතුව දැන ගැනීමෙන් මෙදිනට අදාළ සංවිධාන කටයුතු පහසු කර ගත හැකි වනු ඇත.

* මෙම ප්‍රශ්න පත්‍රය සඳහා ආසන පිළියෙල කරන ආකාරය දක්වන සැලැස්මක් සෑම කණ්ඩායමක් සඳහා ම පිළියෙල කොට, උත්තර පත්‍ර සමඟ ඉදිරිපත් කළ යුතු බව සලකන්න. අයදුම්කරුවන්ගේ විභාග අංක එම සැලැස්මෙහි සඳහන් විය යුතු ය.

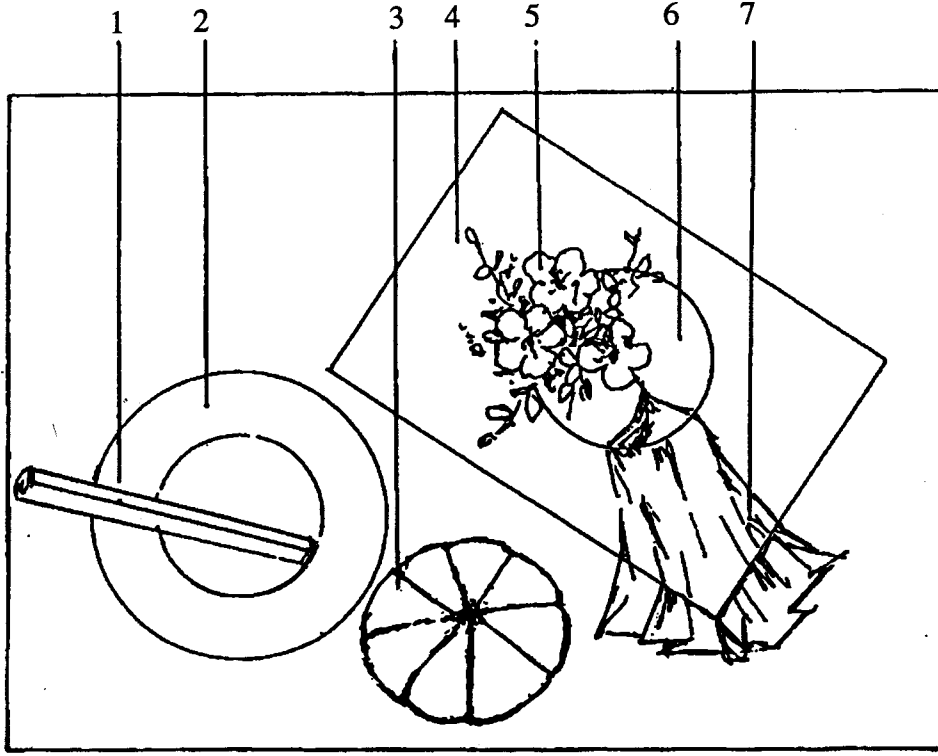
- විත්‍ර කලාව III -
 - (අ) කොටස - විත්‍ර සංරචනය
 - (ආ) කොටස - මෝස්තර නිර්මාණය
 - (ඉ) කොටස - ග්‍රැෆික් විත්‍ර නිර්මාණය

එක් අයදුම්කරුවකුට එක් චෝචිත් කඩදසියක් බැගින් බෙදා දෙන්න. මේ සඳහා විශේෂ චෝචිත් කඩදසි සපයා ඇත. අවශ්‍ය අයට පමණක් ටීෂු කඩදසි සපයන්න.

● සැලකිය යුතුයි :

විත්‍ර කලාව II සහ III ප්‍රශ්න පත්‍රවලට අදාළ පිළිතුරු පත්‍ර පාර්සල් කිරීමට පෙර, ඒවායේ සායම් වියළී ඇද්දැයි බැලීමට විශේෂයෙන් සැලකිලිමත් වන්න. සායම් වියළීමට පෙර, උත්තර පත්‍ර පාර්සල් කිරීම නිසා ඒවා එකිනෙකට ඇලීමට ඉඩ ඇත. මෙය අයදුම්කරුවන්ට අවාසිදයක විය හැකි ය. ඔබට භාර දෙනු ලබන විත්‍ර වියළෙන්නට පෙර පාර්සල් කිරීමෙන් වළකින ලෙස විශේෂයෙන් අවධාරණය කරමි.

- සැ. සි. : ද්‍රව්‍ය සමූහය සැකසූ විට උඩින් දිස්විය යුතු අයුරු
குறிப்பு : ஒழுங்குபடுத்தப்பட்ட பொருள்களின் மேலிருந்தான தோற்றம்
N. B. : The aerial view of the objects when arranged in order.



ඉදිරියට පෙනෙන
முன்தோற்றம்
FRONT VIEW

