

**අධ්‍යයන පොදු සහතික පත්‍ර
(උසස් පෙළ) විභාගය, 2013
ව්‍යාපාර අධ්‍යයනය I - I පැය දෙකයි**

- සියලු ම ප්‍රශ්නවලට පිළිතුරු සපයන්න.
- ප්‍රශ්න අංක 1 සිට 30 තෙක් වූ ප්‍රශ්නවලට නිවැරදි පිළිතුරු තෝරා යටින් ඉරක් අඳින්න.
- ප්‍රශ්න අංක 31 සිට 50 තෙක් වූ ප්‍රශ්නවලට කෙටි පිළිතුරු අදාළ තිත් ඉර මත ලියන්න.
- සෑම ප්‍රශ්නයකට ම ලකුණු දෙක බැගින් හිමි වේ.

I කොටස

1. ව්‍යාපාරයක පදනම වනුයේ,
 - (1) මුදල් ය.
 - (2) භාණ්ඩ හා සේවාව ය.
 - (3) ලාභය ය.
 - (4) ගනුදෙනුකරු ය.
 - (5) දෙයදුම් සහ නිමැවුම් ය.
2. නවීන තාක්ෂණික උපකරණ සහිත බෝට්ටු යොදා ගැනීමේ මුහුණද මසුන් ඇල්ලීම,
 - (1) ප්‍රාථමික නිෂ්පාදනයකි.
 - (2) ද්විතීයික නිෂ්පාදනයකි.
 - (3) තෘතීයික නිෂ්පාදනයකි.
 - (4) ප්‍රවාහ නිෂ්පාදනයකි.
 - (5) කාර්ය නිෂ්පාදනයකි.
3. ස්වභාවික පරිසරයේ පවත්නා සම්පත් සම්පත්, සීමිත එහෙත් නැවත අලුත් කළ හැකි (finite - renewable) ඒවා වන අතර සම්පත් සීමිත එහෙත් නැවත අලුත් කළ නොහැකි (finite - nonrenewable) ඒවා ය.

A - වන (forest) B - දියමන්ති (diamond)
C - මසුන් (fish) D- ගල් අඟුරු (coal)
E - ආහාර (food) F- බන්ධු තෙල් (Petroleum)

ඉහත සඳහන් දෑ අතුරින් සීමිත එහෙත් නැවත අලුත් කළ නොහැකි සම්පත් වනුයේ,

 - (1) A, B, C, D හා E ය.
 - (2) A, B, D හා F ය.
 - (3) A, C හා D ය.
 - (4) B, C හා F ය.
 - (5) B, D හා F ය.
4. "ව්‍යාපාර සමාජ වගකීම්" සංකල්පය යනු,
 - (1) "නීතියට අනුව ව්‍යාපාර කටයුතු සිදු කළ යුතු ය." යන අදහස ය.
 - (2) "කොටස්කරුවන්ගේ අරමුණු ඉටු කළ යුතු ය." යන අදහස ය.
 - (3) "ව්‍යාපාරික නිර්ණ ගැනීමේ දී කොටස්කරුවන්ගේ අරමුණු නොසලකා හැරිය යුතු ය." යන අදහස ය.
 - (4) "ව්‍යාපාරික නිර්ණ ගැනීමේ දී ඇල්මැති පාර්ශ්වයන්ගේ අරමුණු සැලකිල්ලට ගත යුතු ය." යන අදහස ය.
 - (5) "ව්‍යාපාරික නිර්ණ ගැනීමේ දී ගනුදෙනුකරුවන්ගේ අවශ්‍යතා හා වුවමනා සැලකිල්ලට ගත යුතු ය." යන අදහස ය.
5. රජයේ මූල්‍ය ප්‍රතිපත්තිය යටතේ ඇතුළත් වන්නේ,
 - (1) පොළී හා මුදල් සැපයුම් පාලනයයි.
 - (2) බදු හා ගාස්තු පාලනයයි.
 - (3) වර්තන වියදම් පාලනයයි.
 - (4) ප්‍රාග්ධන වියදම් පාලනයයි.
 - (5) රාජ්‍ය ආදායම් හා වියදම් පාලනයයි.
6. ආහාර ආරක්ෂණ කළමනාකරණ පද්ධති සඳහා වූ අන්තර්ජාතික ප්‍රමිතිය තුළින් ද?
 - (1) ISO 9001 : 2008
 - (2) ISO 14001 : 2004
 - (3) ISO 22000 : 2005
 - (4) ISO 27000
 - (5) OHSAS 18001 : 2007
7. "සීමිත වගකීම්" ලැබීමෙන් අත්වන ප්‍රතිඵලය වන්නේ,
 - (1) අයිතිකරුවන්ගේ අවදානම ආරෝපණය කළ මුදලට පමණක් නොව ඔවුන්ගේ පෞද්ගලික වත්කම්වලට ද පැතිරීම ය.

- (2) අයිතිකරුවන්ගේ මූල්‍යමය බැඳීම ඔවුන් ව්‍යාපාරයට ආරෝපණය කළ මුදලින් ඔබ්බට පැතිර නොයෑම ය.
 - (3) ව්‍යාපාරයට මුදල් ආරෝපණය අවදානමින් තොර වීම ය.
 - (4) අයිතිකරුවන්ට ව්‍යාපාරයේ පාලනය කෙරෙහි බලපෑමක් කළ නොහැකි වීම ය.
 - (5) ව්‍යාපාරයට ආරෝපණය කළ මුදල් ආපසු ලැබීම සහතික වීම ය.
8. "වරලක් ව්‍යාපාරයක්" යනු,
 - (1) සමාගම් දෙකක් හෝ වැඩි ගණනක් අතර වූ බද්ධ ව්‍යාපාරයකි.
 - (2) සමාගමක් විසින් තවත් සමාගමක් අත්පත් කර ගැනීමයි.
 - (3) සමාගමක් බහු ජාතික සමාගමක් බවට පරිවර්තනය වීමකි.
 - (4) පවත්නා ව්‍යාපාරයක තම, සන්නම හා වෙළඳ ක්‍රමය භාවිත කිරීමකි.
 - (5) රජයට හිමි රජයේ පාලනය යටතේ වූ ව්‍යාපාරයකි.
 9. A - ආරෝපිත ප්‍රාග්ධනය
B - සේවක සංඛ්‍යාව
C - විකුණුම් පිරිවැටුම
D - වෙළඳපොළ ප්‍රාග්ධනීකරණය
E - නිෂ්පාදන ක්‍රමය

ඉහත සඳහන් දේ අතුරෙන් ව්‍යාපාරයක ප්‍රමාණය මැනීමට බහුලව භාවිත කරන මිණුම් වනුයේ,

 - (1) A හා B පමණි
 - (2) A, B හා C පමණි.
 - (3) A, B, C හා D පමණි.
 - (4) A, B, C හා E පමණි
 - (5) A, B, C, D හා E යන සියල්ල ම ය. 10. A - ජංගම ශිඤ්ඤම්වල ශේෂ
B - ඉතිරි කිරීම් ශිඤ්ඤම්වල ශේෂ
C - තෝට්ටු හා කාසි
D - ණයපත් හා හරපත්
E - වලංගු චෙක්පත්

ඉහත සඳහන් දෑ අතුරෙන් ආසන්න මුදල් ලෙස පිළිගත හැක්කේ,

 - (1) A හා B පමණි.
 - (2) A හා C පමණි.
 - (3) A හා E පමණි.
 - (4) B හා D පමණි.
 - (5) B පමණි. 11. පහත සඳහන් වන්නේ ශ්‍රී ලංකාවේ දැනට ක්‍රියාත්මක බැංකු කිහිපයකි.

A - ජාතික ඉතිරි කිරීමේ බැංකුව
B - මහජන බැංකුව
C - ජාතික සංවර්ධන බැංකුව
D - DFCC වර්ධන බැංකුව
E - රාජ්‍ය උකස් හා ආරෝපිත බැංකුව
F - සේවක සංවර්ධන බැංකුව

මේවා අතුරෙන් බලපත්‍රලාභී විශේෂිත බැංකු කවරේ ද?

 - (1) C, E හා F පමණි.
 - (2) A, C හා D පමණි.
 - (3) B, D හා E පමණි.
 - (4) D, E හා F පමණි.
 - (5) A, E හා F පමණි.
 12. සිසිර ඔහු පදිංචි නිවස සඳහා X රක්ෂණ සමාගමෙන් රු. 200,000 රක්ෂණ ඔප්පුවක් ද Y සමාගමෙන් රු. 400,000 රක්ෂණ ඔප්පුවක් ද ලබාගෙන තිබුණි. ගින්නකින් මෙම නිවසට රු. 300,000 අලාභයක් සිදුවිය. ආයතනව මුලධර්මයට අනුව X හා Y රක්ෂණ සමාගම්වලින් අවම වශයෙන් අලාභය කොපමණ ද?
 - (1) X සමාගම රු. 200,000යි. Y සමාගම රු. 400,000 යි.
 - (2) X සමාගම රු. 150,000යි. Y සමාගම රු. 150,000යි.
 - (3) X සමාගම රු. 200,000යි. Y සමාගම රු. 100,000යි.
 - (4) X සමාගම රු. 100,000යි. Y සමාගම රු. 200,000යි.
 - (5) X සමාගම රු. 200,000යි. Y සමාගම රු. 300,000යි.
 13. සවිස්තර තොරතුරු විශාල ප්‍රමාණයක් සන්නිවේදනය කිරීමට බලාපොරොත්තු වන කළමනාකරුවකුට ඒ සඳහා උපයෝගී කර ගත හැකි වඩාත් යෝග්‍ය සන්නිවේදන ක්‍රමය තුළින් ද?
 - (1) ලිඛිත මෙමෝ පත්‍රය (memo)
 - (2) මුහුණට මුහුණ ලා පවත්වන රැස්වීම

- (3) දන්වීම් පුවරුව (Noticeboard)
- (4) දුරකථනය
- (5) වාර්තාව (Report)

14. විද්‍යුත් සන්නිවේදන ක්‍රමයක් ලෙස බහුලව භාවිත කරන විද්‍යුත් තැපෑලෙහි (e-mail) දුර්වලතාවක් ලෙස පිළිගත හැක්කේ,
- (1) වේගවත් නොවීම ය.
 - (2) හුදකලා වීමේ හැසිරීමක් නිර්මාණය වීම ය.
 - (3) පසුපෝෂණයක් නොමැති වීම ය.
 - (4) පිරිවැය අධික වීම ය.
 - (5) පෘෂ්ඨිධය තේරුම් ගැනීමට අපහසු වීම ය.

15. මෙහෙවර ප්‍රකාශය (Mission Statement) යනු,
- (1) ව්‍යාපාරයක මූල්‍ය සැලැස්මකි.
 - (2) සේවකයින් වෙනුවෙන් සකස් කළ ඉලක්ක දැක්වෙන ලියවිල්ලකි.
 - (3) ව්‍යාපාරයේ පරමාර්ථ (objectives) පැහැදිලි කෙරෙන ලියවිල්ලකි.
 - (4) ව්‍යාපාරයේ සමස්ත අරමුණ (purpose) පැහැදිලි කෙරෙන ලියවිල්ලකි.
 - (5) ව්‍යාපාරයේ අලෙවිකරණ උපායමාර්ග විස්තර කෙරෙන ලියවිල්ලකි.

16. 'සර්වදායකත්වය' (effectiveness) යන සංකල්පය වඩා හොඳින් හැඳින්වෙන ප්‍රකාශය තෝරන්න.
- (1) යෙදවුම්, නිමැවුම් බවට පරිවර්තනය කිරීමට ආයතනයකට ඇති හැකියාව.
 - (2) ගනුදෙනුකරුවන්ගේ අවශ්‍යතා සපුරාලීම සඳහා යෙදවුම් ඵලදායී ලෙස භාවිත කරමින් අරමුණු ඉටු කර ගැනීමට ආයතනයකට ඇති හැකියාව.
 - (3) නිෂ්පාදන පිරිවැය සහ අනෙකුත් වියදම් අවම කර ගැනීමට ආයතනයකට ඇති හැකියාව.
 - (4) අවම යෙදවුම්කින් උපරිම නිමැවුම්කේ ලබා ගැනීමට ආයතනයකට ඇති හැකියාව.
 - (5) කෙටිකාලීන හා දිගුකාලීන ණය ආපසු ගෙවීමට ආයතනයකට ඇති හැකියාව

17. A - නිශ්චිත අරමුණු හා පරමාර්ථ මත පදනම් වීම
 B - හිඟ සම්පත් වඩාත් ලාභදායී ලෙස ප්‍රයෝජනයට ගැනීම
 C - ප්‍රායෝගිකව ක්‍රියාත්මක කිරීමට හැකි වීම
 D - තමාගිලි වීම
 E - වෙනස්වන පරිසරය තුළ කටයුතු කිරීමට මඟ පෙන්වීම
 F - ආයතනයේ සෑම සාමාජිකයකුටම තේරුම් ගත හැකිවීම
- ඉහත සඳහන් දෑ අතුරින් සැලසුම් සකස් කිරීමේ දී සැලකිල්ලට ගත යුතු මූලධර්ම ලෙස පිළිගනු ලබන්නේ,
- (1) A හා B පමණි.
 - (2) C හා D පමණි.
 - (3) C, D හා F පමණි.
 - (4) A, C, D හා E පමණි.
 - (5) A, C, D හා F පමණි.

18. පහත සඳහන් අවස්ථා අතුරෙන් JIT නොග පාලන ක්‍රමය වඩාත් ම යෝග්‍ය වන්නේ,
- (1) නොග යල් පැනීම් පිළිබඳ අවදානම ඉහළ මට්ටමක පවතින විටය.
 - (2) ගෝලීයකරණයේ බලපෑම් වැඩි වන විට ය.
 - (3) නිෂ්පාදකයා හා සැපයුම්කරු අතර පවත්නා සම්බන්ධතාව දුර්වලව පවතින විට ය.
 - (4) සැපයුම්කරුවන් කර්මාන්තශාලාවට සමීපව ස්ථානගත වී සිටින විට ය.
 - (5) නිෂ්පාදන පිරිවැය පහළ මට්ටමක පවතින විට ය.

19. CAM - පරිගණක ආධාර නිෂ්පාදනය හොඳින් විස්තර කෙරෙන ප්‍රකාශය තෝරන්න.

- (1) නිෂ්පාදන නිර්මාණය කිරීමට පරිගණක යොදා ගැනීමේ ක්‍රමය
- (2) නිෂ්පාදන ක්‍රියාවලිය කළමනාකරණයට පරිගණක යොදා ගැනීමේ ක්‍රමය
- (3) අලෙවිකරණට ආධාරකයක් වශයෙන් අන්තර්ජාලය යොදා ගැනීමේ ක්‍රමය
- (4) නොග පාලනය සඳහා පරිගණක යොදා ගැනීමේ ක්‍රමය
- (5) නිෂ්පාදන නිර්මාණයටත්, නිෂ්පාදන ක්‍රියාවලිය කළමනාකරණයටත් පරිගණක යොදා ගැනීමේ ක්‍රමය

20. සර්ජන් වෙඩි අඩවි නිෂ්පාදනය කිරීමේ ව්‍යාපාරයක හිමිකරුවෙකි. ව්‍යාපාර ආයතන, පාසැල්, උසස් අධ්‍යාපන ආයතන ගණනාවක් සඳහා වෙඩි අඩවි නිර්මාණය කර දීමෙන් ඔහු ජනප්‍රියත්වයට පත්ව සිටී. සර්ජන් වෙඩිකරු යොදා ගන්නා නිෂ්පාදන ක්‍රමය කුමක් ද?
- (1) කාර්ය නිෂ්පාදනය (job production)
 - (2) කාණ්ඩ නිෂ්පාදනය (batch production)
 - (3) ප්‍රවාහ නිෂ්පාදනය (flow production)
 - (4) CAM - පරිගණක ආධාරක නිෂ්පාදනය
 - (5) CIM - පරිගණක සමෝධානික නිෂ්පාදනය

21. A - සම්බන්ධතා අලෙවිකරණය
 B - සුක්ෂ්ම අලෙවිකරණය
 C - අභ්‍යන්තර අලෙවිකරණය
 D - කාර්යඵල අලෙවිකරණය
 E - ප්‍රතික්‍රියා අලෙවිකරණය
 F - සමෝධානික අලෙවිකරණය
- ඉහත සඳහන් දෑ අතුරෙන් සාකච්ඡාවාදී අලෙවිකරණ සංකල්පයේ විචල්‍ය හතර වනුයේ,
- (1) A, B, C හා D ය.
 - (2) A, C, D හා E ය.
 - (3) A, C, D හා F ය.
 - (4) B, C, D හා E ය.
 - (5) C, D, E හා F ය.

22. පාසල්වල ක්‍රීඩා හා සංස්කෘතික සංදර්ශන සඳහා ව්‍යාපාරිකයින් අනුග්‍රාහකත්වය ලබා දෙන අවස්ථා මත දැක ඇත. මෙම අනුග්‍රාහකත්ව (sponsorships) ඇතුළත් කළ හැක්කේ ප්‍රවර්ධන මිශ්‍රණයේ කවර විචල්‍යයට ද?
- (1) ප්‍රවර්ණයට ය.
 - (2) විකුණුම් ප්‍රවර්ධනයට ය.
 - (3) මහජන සම්බන්ධතා හා ප්‍රසිද්ධියට ය.
 - (4) පෞද්ගලික අලෙවියට ය.
 - (5) අන්තර්ක්‍රියාකාරීත්වය අලෙවිකරණයට ය.

23. A - සන්නම B - ගුණත්වය C - SLS ලාභනය
 D - ඇසුරුම E - නිමාව F - අංශෝපාංග
- ඉහත සඳහන් දෑ අතුරෙන් නිෂ්පාදිතයක අනන්‍යතාව තහවුරු කර ගැනීමට උපකාරී වන්නේ,
- (1) A හා B පමණි.
 - (2) A හා C පමණි.
 - (3) A හා D පමණි.
 - (4) A, C හා D පමණි.
 - (5) A, C, D, E හා F පමණි.

24. පහත සඳහන් දෑ අතුරෙන් අභ්‍යන්තර මූල්‍ය මාර්ගයක් ලෙස නොසැලකෙන්නේ,
- (1) රඳවා ගත් ලාභ ය.
 - (2) කොටස් නිකුතුව ය.
 - (3) අතිරේක වත්කම් විකිණීම ය.
 - (4) ක්ෂය සඳහා වෙන් කිරීම ය.
 - (5) කාරක ප්‍රාග්ධනය අඩු කිරීම ය.

25. පහත සඳහන් ප්‍රකාශ දෙක සැලකිල්ලට ගෙන නිවැරදි පිළිතුර තෝරන්න.
- 1. සමාගමක දිගුකාලීන වර්ධනය සමහර විට කොටස් හිමියන්ගේ පරමාර්ථ සමඟ ගැටිය හැකිය.
 - 2. කොටස් හිමියන් ඉහළ ලාභාංශ බලාපොරොත්තු වනවිට රඳවා ගත් ලාභ අඩු විය හැකි ය.

- (1) පළමු ප්‍රකාශය නිවැරදි ය. එහෙත් දෙවැන්න වැරදි ය.
- (2) පළමු ප්‍රකාශය වැරදි ය. එහෙත් දෙවැන්න නිවැරදි ය.
- (3) පළමු ප්‍රකාශය හා දෙවැනි ප්‍රකාශය යන දෙකම නිවැරදි ය.
- (4) පළමු ප්‍රකාශය හා දෙවැනි ප්‍රකාශය යන දෙකම නිවැරදි ය.
- (5) ප්‍රකාශ දෙක අතර සම්බන්ධතාවක් නැත.

26. පහත දැක්වෙන්නේ ආකර්ෂණය හා තෝරා ගැනීමේ ක්‍රියාවලියේ පියවර කිහිපයකි.

- A - රැකියා දත්ත පිළියෙල කිරීම
- B - ඉල්ලුම්කරුවන්ගේ කෙටි ලැයිස්තුවක් (short list) පිළියෙල කිරීම
- C - රැකියා විස්තරය පිළියෙල කිරීම
- D - සම්මුඛ පරීක්ෂණය පැවැත්වීම
- E - රැකියා පිරිවිතරය පිළියෙල කිරීම

මේවා අනුපිළිවෙළට ගැළපුවහොත් නිවැරදිව පිළිතුර වන්නේ,
 (1) A, C, E, B, D ය. (2) C, E, A, B, D ය.
 (3) C, E, B, A, D ය. (4) A, B, E, C, D ය.
 (5) A, B, D, E, C ය.

27. පහත සඳහන් හැදින්වීම් අතුරින් වැරදි හැදින්වීම වනුයේ කුමක් ද?

- (1) අනුස්ථාපනය - අයුතීන් බඳවා ගත් සේවකයන්ට සේවා ස්ථානයෙන් බාහිරව පුහුණුව ලබා දීම.
- (2) රැකියා විග්‍රහය - කිසියම් රැකියාවක් හොඳින් කිරීමට අවශ්‍ය වන්නේ කවුරුන් ද යන්න අධ්‍යයනය කිරීම.
- (3) රැකියාව තුළ පුහුණුව - වැඩ ස්ථානයේ දී ම උපදෙස් ලබා දීම.
- (4) සාමූහික කේට්‍රල් කිරීම - වෘත්තීය ගැටලුවක් සම්බන්ධයෙන් වෘත්තීය සමිතිය හා කළමනාකරණය අතර පවත්නා සාකච්ඡා.
- (5) කාර්ය මණ්ඩල ඇගයීම - සේවකයින්ගේ සම්පූර්ණතාවය තක්සේරු කිරීමේ ක්‍රියාවලිය.

28. පහත සඳහන් දෑ අතුරෙන් තොරතුරු පද්ධතියක කාර්යයක් ලෙස පිළිගත නොහැක්කේ,

- (1) ආදානය ය. (2) අදාළත්ව ය. (3) සැකසීම ය.
- (4) ප්‍රතිදානය ය. (5) ගබඩා කිරීම ය.

29. පහත වගුවේ X වලින් තොරතුරු පද්ධතියක උපාංග ද Y වලින් උපාංගවලට අදාළ අයිතම ද දක්වේ.

X : උපාංග	Y : අයිතම
A දෘඩාංග	1. නීති රීති හා ප්‍රතිපත්ති
B මෘදුකාංග	2. (Microsoft) මයික්‍රොසොෆ්ට්
C ජ්වාංග	3. මොනිටරය
D ආයතනිකාංග	4. පරිශීලක
E ක්‍රියාපටිපාටි	5. (Windows) වින්ඩෝස්

උපාංග හා ඊට අදාළ අයිතම නිවැරදිව ගැළපූ විට ලැබෙන පිළිතුර වන්නේ,

- (1) A - 3, B - 5, C - 4, D - 2, E - 1
- (2) A - 3, B - 2, C - 4, D - 5, E - 1
- (3) A - 3, B - 5, C - 4, D - 1, E - 2
- (4) A - 3, B - 2, C - 1, D - 5, E - 4
- (5) A - 5, B - 3, C - 2, D - 1, E - 4

30. අයුතීන් ව්‍යාපාරයක් අරඹන සරණ විට මුදල් ප්‍රවාහ ප්‍රකාශයක් පිළියෙල කිරීම ප්‍රයෝජනවත් ය. එසේ කිරීමෙන් ලැබෙන ප්‍රධාන ප්‍රතිලාභ වන්නේ,

- (1) ව්‍යාපාරය ලාභදායී ලෙස පවත්වාගෙන යන්නේ දැයි අයිතිකරුවන්ට දැන ගත හැකි වීම ය.
- (2) නිෂ්පාදනයේ සම්වෘද්ධ ලක්ෂ්‍යය එමගින් පෙන්නුම් කිරීම ය.

- (3) ව්‍යාපාරයේ වත්කම් හා වගකීම් එමගින් දැන ගත හැකි වීම ය.
- (4) ව්‍යාපාරයේ ප්‍රාග්ධනය ව්‍යුහය එමගින් දැන ගත හැකි වීම ය.
- (5) ව්‍යාපාරයේ ද්‍රවශීලතාව එමගින් පෙන්නුම් කළ හැකි වීම ය.

• අංක 31 සිට 40 තෙක් ප්‍රශ්නවලට පිළිතුරු සැපයීමේ දී සුදුසු වචන යොදා ගිණිකුත් පුරවන්න.

31. (අ) පුද්ගලයන්ගේ විශ්වාස (beliefs), අගනාවන් (values), ප්‍රතිමාන (norms) සාධක ලෙස හඳුන්වනු ලැබේ.

(ආ) ව්‍යාපාරයකට අදාළ ආචාරධර්ම ලිඛිතව ප්‍රකාශයට පත් කළ විට එය හඳුන්වනුයේ ලෙස ය.

32. (අ) ලෝක පාරිභෝගික ජනතාවගේ අයිතීන් රැක ගැනීමට කටයුතු කරන සංවිධානය යන නමින් හඳුන්වනු ලැබේ.

(ආ) එම සංවිධානය විසින් ප්‍රකාශනයට පත් කර ඇති ජනප්‍රිය පාරිභෝගික දිනය සෑම වසරක ම දිනට පවැත්වේ.

33. (අ) සීමාසහිත සමාගමකට ජනප්‍රිය පුද්ගලභාවය හිමිවනුයේ, සමාගම් පනතින් සහ මගිනි.

(ආ) ව්‍යාපාරයේ කටයුතු වලට ක්‍රියාකාරීව සහභාගී නොවන, එසේ ම හවුල්කරුවකු බව ප්‍රසිද්ධියේ හෙළි නොකරන හවුල්කරු යන නමින් හඳුන්වනු ලබයි.

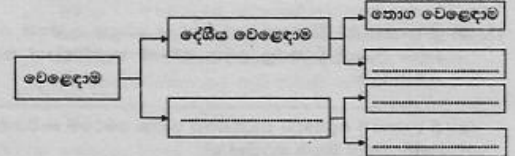
34. (අ) පුද්ගලයකු මුහුට ආවේණික වූ එකම ආකාරයකට සිටීම, ව්‍යවසායකත්ව සංවර්ධනයට එරෙහි අභියෝගයකි. මෙම පුද්ගල ලක්ෂණය ලෙස හඳුන්වනු ලබයි.

(ආ) ප්‍රියමනාප චරිත (role models), පලපුරුද්ද, අධ්‍යාපනය, පවුල (family) යන සාධක අතුරින් පුද්ගල සාධක ලෙස පිළිගත හැක්කේ පමණි.

35. (අ) ශ්‍රී ලංකාව තුළ ණය ප්‍රේෂණය කිරීමේහි ලා කටයුතු කරන ආයතන දෙක වනුයේ සහ ය.

(ආ) අන්තර් බැංකු වෙස්පන් නිෂ්කාණය කටයුතු පවත්වා ගෙන යන ආයතනය වනුයේ ය.

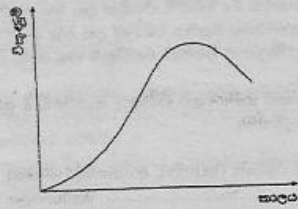
36. (අ) පහත සටහනෙහි හිස් කොටු අදාළ පද යොදා සම්පූර්ණ කරන්න.



(ආ) එක් වර්ගයකට අයත් භාණ්ඩ අලෙවි කිරීම සඳහා විවිධ ප්‍රදේශවල භාණ්ඩ පිහිටුවා ඇති වෙළඳසැල් ලෙස හඳුන්වයි.

37. (අ) කිසියම් කළමනාකරුවකුට සෘජුව ම වාර්තා කරනු ලබන සහායකයින්ගේ සංඛ්‍යාව පිළිබඳ වූ සංකල්පය ලෙස හඳුන්වයි.

(ආ) මෙහෙයවීමේ ක්‍රියාවලිය 1.
 2. සහ
 3. යන ප්‍රධාන කොටස් තුනෙන් සමන්විත වේ.



ඉහත රූපසටහනින් නිරූපණය කෙරෙන නිෂ්පාදිත ජීවන චක්‍රයේ අදියර හතර වනුයේ

1. _____ 2. _____ 3. _____
4. _____ ය.

39. (අ) හිමිකරු ප්‍රාග්ධනය සහ ණය ප්‍රාග්ධනය අතර වටිනාකම බෙදා හැරීමේදී _____ ලෙස හඳුන්වයි.
- (ආ) කොටස් වෙළෙඳපොළෙහි සමස්තයක් වශයෙන් කොටස් මිල ගණන් ඉහළ යමින් පවත්නා තත්ත්වයක් වෘෂභ වෙළෙඳපොළ (Bull Market) ලෙසත්, මිල ගණන් පහළ යමින් පවත්නා තත්ත්වයක් _____ වෙළෙඳපොළ ලෙසත් හැඳින්වේ.
40. (අ) ආයතනයක කාර්යාලය ඉදිරිපිට ඇති දත්විම් පුරවැවේ එම ආයතනයේ රැකියා තනතුරු කිහිපයක් සඳහා පිළිසු සේවකයින්ගෙන් අයදුම්පත් කැඳවීමේ පළ කර තිබුණි. මෙම දත්විම _____ ලෙස හැඳින්වේ.
- (ආ) කිසියම් කාල පරිච්ඡේදයක් තුළ සේවක යෙදවුම් හා නිමැවුම් අතර ඇති සම්බන්ධතාව _____ ලෙස හඳුන්වයි.

• අංක 41 සිට 50 තෙක් ප්‍රශ්නවලට නිශ්චිත පිළිතුරු සපයන්න.

41. පාරිභෝගික හාණිව වර්ග හතරකට බෙදිය හැකි ය. එම වර්ග හතර කවරේ ද?
1. _____ 2. _____
 3. _____ 4. _____
42. ව්‍යාපාරයක ආසන්න පරිසර බලවේගවලින් එකක් ලෙස ගනුදෙනුකරුවන් යන්න දැක්විය හැකි ය. ජෙසු බලවේග හතර කවරේ ද?
1. _____ 2. _____
 3. _____ 4. _____
43. (අ) ශ්‍රී ලංකාවෙන් පිටත පමණක් ව්‍යාපාර කටයුතු කරගෙන යාම සඳහා ලියාපදිංචි කරනු ලබන සමාගම් හඳුන්වන්නේ කවර නමකින් ද?
- (ආ) ශ්‍රී ලංකාවේ සමුපකාර ව්‍යාපාරයේ ජාතික මට්ටමේ සංවිධානය හඳුන්වන්නේ කිනම් නමකින් ද?
44. පහත සඳහන් දෑ අතුරෙන් ව්‍යවසායකත්ව ගුණාංග ලෙස පිළිගත හැකි දෑ යටින් ඉරක් ඇඳ දක්වන්න.
- සන්නිවේදනය
 - නිර්මාණශීලීත්වය
 - නව සොයා ගැනීම්
 - විශ්වාසය හා අගනාවන්
 - ආත්ම විශ්වාසය
 - නායකත්වය
 - අවස්ථා සොයා ගැනීම
 - කළමනාකරණය
45. ණය පහකින් ගනුදෙනු කිරීමේ දී පාර්ශ්ව හතරක් සම්බන්ධ වේ. එම පාර්ශ්ව හතර නම් කරන්න.
1. _____ 2. _____ 3. _____ 4. _____
46. (අ) ශ්‍රී ලංකාවේ මෑතකදී විවෘත කළ (2013 මාර්තු) ජාත්‍යන්තර ගුවන් තොටුපළ කුමක් ද?

සැ . යු. ස්ථානයේ නම සමග සම්පූර්ණ නම ලියන්න

- (ආ) එය හැරුණු විට ශ්‍රී ලංකාවේ ක්‍රියාත්මක අනෙක් ජාත්‍යන්තර ගුවන් තොටුපළ කුමක් ද?
- සැ . යු. - ස්ථානයේ නම සමග සම්පූර්ණ නම ලියන්න.
47. (අ) කාර්යක්ෂමතාව මැනීමට භාවිත කළ හැකි මිනුම කුමක් ද?
- (ආ) ව්‍යාපාර ආයතනයක මුළු ස්ථාවර පිරිවැය රු. 40 000 කි. ඒකකයක විකුණුම් මිල රු. 80 කි. ඒකකයක විවලප පිරිවැය රු. 40 කි. මෙම ව්‍යාපාරයේ සමච්ඡේද නිෂ්පාදනය ඒකක කීය ද?
48. වෙළෙඳපොළ බණ්ඩනයේ දී උපයෝගී කර ගන්නා සාධක පාරිභෝගික ගතිලක්ෂණ සහ පාරිභෝගික ප්‍රතිචාර අනුව කොටස හතරකට බෙදිය හැකි ය. එම හතර කවරේ ද?
1. _____ 2. _____
 3. _____ 4. _____
49. (අ) ආයෝජකයින්ට සමාගම්වල කොටස් මිලට ගත හැකි මාර්ග දෙකක් වේ. එම මාර්ග දෙක නම් කරන්න.
1. _____
 2. _____
- (ආ) සේවකයින් උසස් කිරීමේ දී උපයෝගී කර ගන්නා විධිමත් නිර්ණායක දෙකක් වේ. එම නිර්ණායක කවරේ ද?
1. _____
 2. _____
50. (අ) අන්තර්ජාලය තුළ තොරතුරු සෙවීමේ දී බහුලව යොදා ගන්නා සෙවුම් යන්ත්‍ර දෙකක් නම් කරන්න.
1. _____ 2. _____
- (ආ) තොරතුරු පද්ධති භාවිත කළ හැකි මට්ටම් හතරක් වේ. එම මට්ටම් හතර නම් කරන්න.
1. _____
 2. _____
 3. _____
 4. _____

අධ්‍යයන පොදු සහතික පත්‍ර
(උසස් පෙළ) විභාගය, 2013
ව්‍යාපාර අධ්‍යයනය II - I පැය තුනයි

- I කොටසේ ප්‍රශ්න සියල්ලට ම මෙම ප්‍රශ්න පත්‍රයේ ම පිළිතුරු සපයන්න. සෑම ප්‍රශ්නයකට ම ලකුණු 01 බැගින් ලැබේ.
- I කොටසේ පිළිතුරු පත්‍රය II කොටසේ පිළිතුරු පත්‍රය සමඟ එකට අමුණා භාර දෙන්න.

I කොටස

- (i) වුඩ් මාස්ටර් (wood Master) පුරුල් පරාසයක ලී බඩු උපකරණ නිපදවන ව්‍යාපාරයකි. මෙම ආයතනය නිලධාරීන්ට හා කාර්යාලවලට අවශ්‍ය වීඩි ආකාරයේ ලී බඩු නිෂ්පාදනය කරයි.

(අ) 'වුඩ් මාස්ටර්' ව්‍යාපාරය යොදා ගනු ඇතැයි සිතිය හැකි, භූමිය, ශ්‍රමය හා ප්‍රාග්ධනය යන සම්පත් සඳහා නිදසුනක් බැගින් දක්වන්න.

(ආ) 'වුඩ් මාස්ටර්' ව්‍යාපාරය නිපදවන භාණ්ඩ පාරිභෝගික භාණ්ඩ සහ ප්‍රාග්ධන භාණ්ඩ (ව්‍යාපාරික භාණ්ඩ) වශයෙන් වර්ග කළ හැකි ද? ඔබේ පිළිතුර පැහැදිලි කරන්න. (ලකුණු 04)
 - (ii) ව්‍යාපාර කටයුතු හා සම්බන්ධ කාර්යයන් හඟක් සඳහන් කර, ඒවා සෙවියෙන් පැහැදිලි කරන්න. (ලකුණු 04)
 - (iii) වර්තමානයේ සමහර ව්‍යාපාර 'කොටස්කරු සංකල්පයෙන්' (Shareholders Concept) ඉවත් වී ඇල්මැකි පාර්ශ්ව සංකල්පයට (Stakeholders Concept) අවතීර්ණය වන්නේ ඇයි දැයි පැහැදිලි කරන්න. (ලකුණු 04)
 - (iv) නූතන ව්‍යාපාරවල දැකිය හැකි පොදු ලක්ෂණයක් වන්නේ, කාර්ය විශේෂීකරණයයි. කාර්ය විශේෂීකරණයේ හිතකර ප්‍රතිඵල දෙකක් හා අහිතකර ප්‍රතිඵල දෙකක් සඳහන් කරන්න. (ලකුණු 04)
 - (v) ඔබ දන්නා ව්‍යාපාර ආයතනයක් උදාහරණයට ගෙන, එම ආයතනය සමාජ වගකීම් සංකල්පයට කෙසේ දායක වන්නේ දැයි පැහැදිලි කරන්න. (ලකුණු 04)
(මුළු ලකුණු 20)
 - (i) ශ්‍රී ලංකා රජය මෙරට ව්‍යාපාර ක්ෂේත්‍රයේ වර්ධනය උදෙසා බලපෑම් කරන ආකාර හතරක් සෙවියෙන් හඳුන්වන්න.
 - (ii) (අ) ප්‍රමිතියක් යනු කුමක් ද?
(ආ) ජාතික ප්‍රමිති පද්ධතියක් ක්‍රියාත්මක කිරීම තුළින් රටකට අත්වන ප්‍රතිලාභ කවරේදැයි පැහැදිලි කරන්න. (ලකුණු 04යි)
 - (iii) සිය පියා විසින් දිගු කලක් තිස්සේ පවත්වාගෙන එනු ලැබූ ආපනශාලාවක් (Restaurant) රසිකා විසින් බාර ගන්නා ලදී. ඇය එම ව්‍යාපාරය යම් යම් නවීකරණවලට භාජනය කළ අතර පලතුරු යුෂ අලෙවි කිරීමේ අංශයක් ද විවෘත කළා ය. ඒ අනුව ආපනශාලාවේ පිරිවැටුම වැඩි වී ලාභය ද ඉහළ ගියේ ය. නමුත් රසිකාගේ විනෝදාත්මක කටයුතු නිසා ආපනශාලාවේ සුපරීක්ෂණය ක්‍රමයෙන් අඩු විය. එහි ප්‍රතිඵලය වූයේ ඒක කලකින් මූල්‍ය දුෂ්කරතා පැන නැගී ව්‍යාපාරය බංකොලොත් වීමයි.

(අ) රසිකාගේ මෙම ව්‍යාපාරයේ නිමැවුම භාණ්ඩයක් ද? සේවාවක් ද?

(ආ) ඔබේ පිළිතුර අනුව එම භාණ්ඩයේ හෝ සේවාවේ ඔබ දකින විශේෂත්වය කුමක් ද? පැහැදිලි කරන්න.

(ඇ) මෙහි සඳහන් විස්තර අනුව රසිකාගේ ව්‍යාපාරයේ සංවිධාන ක්‍රමය කුමක් ද?

(ඈ) රසිකාගේ මෙම ව්‍යාපාරය නිදසුනකට ගනිමින් 'අයිමන වගකීම් සංකල්පයේ' අදහස පැහැදිලි කරන්න. (ලකුණු 04)

- (iv) ආතර්, බර්ට්, චාල්ස් ගිණුම්කරණය සහ බදු සේවා සැපයීමේ හවුල් ව්‍යාපාරයක් පවත්වාගෙන යන ගණකාධිකාරීන් තිදෙනෙකි. ගිණුම්කරණය සහ බදු සේවාවන්හි වෙන් වෙන් වූ අංශ පිළිබඳ විශේෂඥතා ඔවුහු සතු වූහ. ආරම්භක ප්‍රාග්ධනය සම සමච සැපයු අතර, ලේකම්වරියක් හා ලිපිකරුවන් කිහිප දෙනෙක් ඔවුන් යටතේ සේවය කළහ. ඉතා සාර්ථකව ව්‍යාපාරය පවත්වාගෙන ගිය ද ඒක කලකින් ඔවුන් අතර ඇති මතභේදයක් නිසා බර්ට් හවුල් ව්‍යාපාරයෙන් ඉවත් වීමට තීරණය කළේ ය. ඒ අනුව හවුල් විසුරුවාලීමට තීරණය කෙරුණි. එහෙත් ව්‍යාපාරයේ වත්කම් හා වගකීම් කෙසේ බෙදා ගන්නවා ද යන්න ඔවුන්ට ගැටලුවක් විය.

(අ) මෙම සිද්ධියේ සඳහන් වන පරිදි බොහොමයක් හවුල් ව්‍යාපාර සේවා සැපයීමේ කටයුතුවල නිරත වේ. හවුල් ව්‍යාපාර එසේ සේවා සැපයුම් අංශයේ නිතර වන්නේ ඇයි දැයි පෙන්වා දෙන්න.

(ආ) මොවුන්ගේ හවුල් ව්‍යාපාරය මේ අයුරින් අසාර්ථක වීම වළක්වා ගැනීමට ව්‍යාපාරය ආරම්භයේ දී ම කුමක් කළ යුතුව තිබුණේ දැයි පැහැදිලි කරන්න. (ලකුණු 04)
 - (v) (අ) 2007 අංක 07 දරණ සමාගම් පනතට අනුව සීමාසහිත පොදු සමාගමක සාමාන්‍ය කොටස් මිලට ගත් ආයෝජකයකුට හිමි වන අයිතිවාසිකම් කවරේ ද?

(ආ) සීමාසහිත සමාගමක් සංස්ථාගත කිරීමට අවශ්‍ය ලේඛන අනුරෝධ සාංගමික ව්‍යවස්ථාවලියට ප්‍රමුඛස්ථානයක් හිමි වේ. සමාගමේ කටයුතු සඳහා සාංගමික ව්‍යවස්ථාවලිය කෙසේ බලපාන්නේ දැයි පැහැදිලි කරන්න. (ලකුණු 04)
(මුළු ලකුණු 20)
- (i) සාමාන්‍ය ව්‍යාපාරිකයකුට වඩා කෙබඳු වනාහේ ව්‍යවසායකයකු තුළ ඔබ දකින්නේ ද? (ලකුණු 04)
 - (ii) බොහෝ රටවල රජයන් කුඩා ව්‍යාපාර ඒකක සංවර්ධනය උනන්දු කරවීමට විශේෂ කැමැත්තක් දක්වයි. මෙයට හේතු කවරේ දැයි ශ්‍රී ලංකාවේ ආර්ථිකය ආශ්‍රයෙන් පැහැදිලි කරන්න. (ලකුණු 04යි)
 - (iii) මෑතක දී විශ්‍රාම ගිය ඔබේ ඥාතියකුට සේවක අර්ථසාධක අරමුදලින් රුපියල් මිලියන තුනක් ලැබී ඇතැයි සිතන්න. එම මුදල මූල්‍ය සමාගමක ස්ථාවර තැන්පතුමක ආයෝජනය කිරීමට ඔහුට අවශ්‍යව ඇත. සුදුසු මූල්‍ය සමාගමක් තෝරා ගැනීමට ඔබ ඔහුට දෙන උපදෙස් කවරේ ද? (ලකුණු 04යි)
 - (iv) (අ) 'A' ගේ නමට ලැබුණු විධාන වෙක්සලක් 'B' විසින් සොරකම් කර, 'A' ගේ අත්සන හා පිටසන වංචනික ලෙස යොදා 'C' ට පවරා එහි විවිකාකම් ලබා ගෙන ඇත. 'C' එම වෙක්සල භාරගන්නා ලද්දේ සද්භාවයෙනි. මෙම වෙක්සලට හිමිකමක් 'C' ට තිබේ ද? ඔබේ පිළිතුරට හේතු දක්වන්න.

(ආ) වෙක්සල රේඛනය කළ හැකි පාර්ශ්ව නම් කරන්න. (ලකුණු 04)
 - (v) (අ) ගනුදෙනු සඳහා ව්‍යවහාර මුදල් හා වෙක්සල භාවිතය ක්‍රමයෙන් අඩු වෙමින් පවතින අතර විදුලන් මුදල් භාවිතය වැඩි වී ඇත. මෙසේ විදුලන් මුදල් භාවිතය වැඩි වීමට හේතු කවරේද?

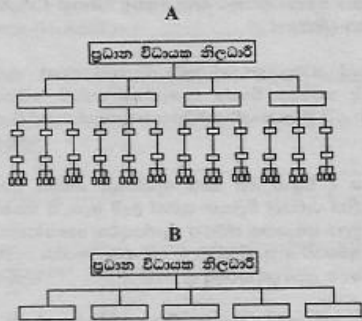
(ආ) හර්පත (Debit Card) සහ කෙසපත (Credit Card) අතර පවත්නා සමාන හා අසමානතා කවරේ ද? (ලකුණු 04)
(මුළු ලකුණු 20)
- (i) (අ) ධනසිරි ඔහුගේ භාර්යාවගේ ජීවිතය වෙනුවෙන් යාවර්ට් ජීවිත රක්ෂණ ඔප්පුවක් ලබා ගෙන තිබුණි. පසු කලෙක භාර්යාව ඔහුගෙන් දික්කසාද විය. නොරැස් කලකින් ඇය මිය ගියා ය. රක්ෂණ සමාගම රක්ෂිත මුදල ධනසිරිට ගෙවිය යුතු ද? ඔබේ පිළිතුරට හේතු දක්වන්න.

(ආ) ගින්නට අම්තරව ආක්‍රමණික අලාභ රක්ෂණ ඔප්පුව යටතේ ආවරණය කෙරෙන වෙනත් අවදානම් කවරේ ද? (ලකුණු 04)

- (ii) (අ) වාචක සන්නිවේදන ක්‍රම නම් කරමින් වාචක සන්නිවේදනයේ ඇති වාචි සාකච්ඡා කරන්න.
- (ආ) 'අවිධිමත් සන්නිවේදනය' යනු කුමක් ද? යි පැහැදිලි කරන්න. (ලකුණු 04)
- (iii) පහත දැක්වෙන්නේ ආයතන, අපනයන වෙළෙඳාමේ දී භාවිත කෙරෙන ලියකියවිලි කිහිපයකි. එම ලියකියවිලිවලින් අපේක්ෂා කරන්නේ කුමක් ද? යි වෙන් වෙන් වශයෙන් සඳහන් කරන්න.
- (අ) නොහොර පත්‍රය
- (ආ) ණයවර ලිපිය
- (ඇ) ප්‍රභවස්ථාන සහතිකය
- (ඈ) ආනයන සටහන්කරය (ලකුණු 04)
- (iv) 'විද්‍යුත් වාණිජ්‍යය කුමින් ව්‍යාපාරිකයාට සහ පාරිභෝගිකයාට පමණක් නොව සමස්ත සමාජයට ම ප්‍රතිලාභ හිමි වේ.' සමාජයට හිමි වන ප්‍රතිලාභ ගැන විමසීමක් කරන්න. (ලකුණු 04)
- (v) රටක ඇවිදීම හා සමාජ සංවර්ධනය උදෙසා ප්‍රවාහන සේවාවෙන් ඉටු වන කාර්යභාරය පැහැදිලි කරන්න. (ලකුණු 04) (මුළු ලකුණු 20)

II කොටස

05. (i) පහත දැක්වෙන්නේ ආයතන දෙකක සංවිධාන සටහන් දෙකකි.



ඉහත A සංවිධාන සටහන උස (tall) එකකි. B සංවිධාන සටහන සමතල (flat) එකකි. සංවිධාන මූලධර්මවලට අනුව මෙම සංවිධාන ව්‍යුහයන්හි යෝග්‍ය අයෝග්‍යතා පෙන්වුම් කරන්න. (ලකුණු 04)

- (ii) කරුණාදාස විදුහල්පතිවරයෙකි. බලදාස ද විදුහල්පතිවරයෙකි. කරුණාදාස සිය උපවිදුහල්පතිවරුන්ට හා අංශ ප්‍රධානීන්ට බලතල හා වගකීම් පවරයි. තීරණ ගැනීමේ දී ඔහු ඉරු මණ්ඩලයේ පමණක් නොව සිසුන්ගේ ද අදහස් සැලකිල්ලට ගනී. බලදාස බලතල හා වගකීම් පැවරීමක් නොකර තමා වෙත ම රඳවා ගනී. තීරණ ගැනීම ද තමාගේ මතයට අනුව සිදු කෙරේ.
- (අ) කරුණාදාස හා බලදාස යන විදුහල්පතිවරුන්ගේ නායකත්ව ලෙසින් වෙන් වෙන්ව සඳහන් කරන්න.
- (ආ) ඒ අතුරෙන් වඩාත් යෝග්‍ය නායකත්ව ලෙසින් කුමක් ද? යි හේතු සහිතව පැහැදිලි කරන්න. (ලකුණු 04)

(iii) "අධ්‍යයනය කිරීමේ පහසුව සඳහා කළමනාකරණ ක්‍රියාවලිය මූලික කොටස් හතරකට බෙදා දක්වුව ද ක්‍රියාත්මක වීමේ දී ඒ සියල්ල අනෙක් වශයෙන් බැඳී පවතී." මෙම ප්‍රකාශය සාකච්ඡා කරන්න. (ලකුණු 04)

(iv) විස්තම්, පාරම්පරිකව පැවතී යන ආ අත්කම් භාණ්ඩ (handicraft) කර්මාන්තශාලාවක හිමිකරුවෙකි. මේ දක්වා ඔහු සිය නිෂ්පාදන කටයුතු සිදු කළේ ඇණවුම් මතයි. ඔහුගේ

- කිරිමාණ සඳහා පැවති ඉල්ලුම තරමක් වැඩි වූ බැවින් ඊට නිෂ්පාදන ක්‍රියාවලිය ඇණවුම් ක්‍රමයෙන් ප්‍රවාහ (flow) ක්‍රමයට පරිවර්තනය කිරීමට විස්තම් අදහස් කරයි.
- (අ) ඇණවුම් (කාර්ය) නිෂ්පාදන ක්‍රමයෙන් ප්‍රවාහ නිෂ්පාදන ක්‍රමයට අවකීර්ණ වුවහොත් විස්තම්ට මුහුණ පෑමට සිදු විය හැකි ගැටලු කවරේ ද?
- (ආ) වඩාත් ම යෝග්‍ය නිෂ්පාදන ක්‍රමය තෝරා ගැනීමේ දී විස්තම් විසින් සැලකිල්ලට ගත යුතු සාධක මොනවා ද? (ලකුණු 04)

- (v) (අ) 'නිෂ්පාදන ආයතනයක තත්ත්ව පාලනයේ දී සිදු වන්නේ නිම් භාණ්ඩ පරීක්ෂාවට උත් කිරීම පමණි' මෙම ප්‍රකාශයට ඔබ එකඟ වන්නේ ද? ඔබේ පිළිතුරට හේතු දක්වන්න.
- (ආ) කිසියම් නිෂ්පාදන සමාගමක් සිය කර්මාන්තශාලා සඳහා යෝග්‍ය ස්ථානයක් තෝරා ගැනීමේ දී සැලකිය යුතු සාධක හතරක් නම් කර, ඒවා කෙටියෙන් පැහැදිලි කරන්න. (ලකුණු 04) (මුළු ලකුණු 20)

06. (i) ව්‍යාපාර ආයතනයක පර්යේෂණ හා සංවර්ධන අංශය භාර කළමනාකරු විසින් එම අංශයේ කටයුතු පුළුල් කිරීමට මුදල් ඉල්ලා සිටි විට, මූල්‍ය කළමනාකරු විසින් ප්‍රකාශ කරනු ලැබුවේ පර්යේෂණ හා සංවර්ධන කටයුතුවලට මුදල් වැය කරනවාට වඩා, ප්‍රවාරණ කටයුතු පුළුල් කළහොත් වෙළෙඳපොළ කොටස වැඩි කර ගත හැකි බවයි. මූල්‍ය කළමනාකරුගේ මෙම ප්‍රකාශයට එරෙහිව ඔබට කුමක් කීව හැකි ද? යි පැහැදිලි කරන්න. (ලකුණු 04)

- (ii) (අ) අලෙවිකරණ මිශ්‍රයේ විචල්‍යයක් වන ස්ථානය (place) තෙවක් බෙදා හැරීමේ ඇති වැදගත්කම පැහැදිලි කරන්න.
- (ආ) බෙදාහැරීමේ මාර්ගයක් තෝරා ගැනීමේ දී අලෙවිකරු සැලකිල්ලට ගත යුතු සාධක කවරේ ද? යි සඳහන් කරන්න. (ලකුණු 04)

(iii) කිසියම් නිෂ්පාදකයන් වෙළෙඳපොළට ඉදිරිපත් කිරීමේ දී ඊට මිලක් නියම කළ යුතු ය. වඩා යෝග්‍ය මිල කිරීමක දී අලෙවිකරුවකු අවධානය යොමු කළ යුතු සාධක පිළිබඳ කෙටි හැඳින්වීමක් කරන්න. (ලකුණු 04)

- (iv) රූ සැරසුම්හලක් (Beauty Parlour Salon) පවත්වාගෙන යන බියට්‍රිස්ට් සිය සේවාව ප්‍රවාරණය කිරීමේ වැඩසටහනක් ඉදිරිපත් කිරීමට අවශ්‍යව ඇත. මේ සඳහා පහත සඳහන් මාධ්‍යවලින් එකක් තෝරා ගැනීමට ඇග අදහස් කරන්නී ය.
 - රූපවාහිනිය (TV)
 - ගුවන් විදුලිය (Radio)
 - කාන්තා සඟරාවක් (Women's Magazine)
 - විස්තර පත්‍රිකා (Brochures)
 - අන්තර්ජාල වෙබ් අඩවියක් (Website)
 - ඉරිදා පුවත්පතක් (Sunday Newspaper)

බියට්‍රිස්ට්ට අවශ්‍ය තීරණය ගැනීමට සහායක් වශයෙන් ඉහත 'මාධ්‍යයන්හි වාසි හා අවාසි පිළිබඳ සැසඳීමක් පිළියෙල කරන්න. (ලකුණු 04)

(v) 'මුදල් වැඩිපුර රඳවා නොගත යුතු ය. ප්‍රමාණවත් මුදලක් රඳවා ගත යුතු ය.' මෙම අදහස ව්‍යාපාරයකට වැදාත් වන්නේ ඇයි? පැහැදිලි කරන්න. (ලකුණු 04) (මුළු ලකුණු 20)

- 07. (i) පිටර් සිල්ලර බඩු වෙළෙඳසැලක අයිතිකරුවෙකි. සිල්ලර බඩු වෙළෙඳසැල අවට ප්‍රදේශයේ ස්නායනය වැඩි වීම නිසා ඔහුගේ ගනුදෙනුකරුවන් සංඛ්‍යාව ශීඝ්‍රයෙන් වැඩි විය. මේ නිසා සිය වෙළෙඳසැල, කුඩා සුපිරි වෙළෙඳසැලක් (Mini Super Market) ලෙසට පුළුල් කිරීමට පිටර් අදහස් කළේ ය. පුළුල් කිරීමට අවශ්‍ය අරමුදල් මේ දක්වා සිය ව්‍යාපාරයේ රඳවා ගත් ලාභ මගින් පසුරා ගැනීමටත්, භාණ්ඩ නොග බැංකු ණයක් මගින් හෝ වෙළඳ ණය (Trade Credit) මගින් මූල්‍යනය කිරීමටත් ඔහු තීරණය කර ඇත.
- (අ) සිය ව්‍යාපාරය පුළුල් කිරීමට රඳවා ගත් ලාභ උපයෝගී කර ගැනීමෙන් පියර්ට අත්විය හැකි වාසි හා අවාසි ගැන විමසීමක් කරන්න.

(ආ) බඩු කොළ ලබා ගැනීම සඳහා බැංකු ණය හෝ වෙළෙඳ ණය යොදා ගැනීමේ සාපේක්ෂ වාසි හා අවාසි පැහැදිලි කරන්න. (ලකුණු 04)

(ii) (අ) 'ලාභය (Profit)' සහ 'ලාභදායකත්වය (Profitability)' අතර ඇති වෙනස පැහැදිලි කරන්න.

(ආ) මූල්‍ය මාර්ගයක් ලෙස ණය සාධාරණය (debit factoring) යොදා ගත හැකි ආකාරය පැහැදිලි කරන්න. (ලකුණු 04)

(iii) ව්‍යාපාර ආයතනයක අපේක්ෂිත අරමුණු ඉටු කර ගැනීම උදෙසා මානව සම්පත් කළමනාකරණයට (HRM) කොතෙක් දුරට දායක විය හැකි ද? සාකච්ඡා කරන්න. (ලකුණු 04)

(iv) (අ) ව්‍යාපාර ආයතනයක ජ්‍යෙෂ්ඨ කළමනාකරණ තනතුරක පුරප්පාඩුවක් පවතී. මේ සඳහා අභ්‍යන්තරයෙන් ආකර්ෂණය කර ගන්නවා ද? බාහිරව ආකර්ෂණය කර ගන්නවා ද? යන්න තීරණය කළ යුතුව ඇත. මෙම දෙඅංශයේ පවත්නා වාසි වෙන් වෙන් වශයෙන් සඳහන් කරන්න.

(ආ) යහපත් ශ්‍රමික සම්බන්ධතාවක් තුළින් ව්‍යාපාර ආයතනයකට ලබා ගත හැකි ප්‍රතිලාභ කවරේ ද? (ලකුණු 04)

(v) බොහොමයක් ආයතන රැකියා පුරප්පාඩු පිරවීමට අයදුම්පත් කැඳවන විට, ඒ හා සමග ජීව දත්ත විස්තරයක් (Curriculum Vitae - CV) ද ඉල්ලා සිටී. මෙවැනි ජීව දත්ත විස්තරයක අවශ්‍යයෙන් ම ඇතුළත් විය යුතු තොරතුරු සඳහන් කරන්න. (සැ. යු. ඔබේ නම, ලිපිනයන් සඳහන් කිරීම අවශ්‍ය නැත) (ලකුණු 04)

(මුළු ලකුණු 20)

08. (i) 'ව්‍යාපාර ක්ෂේත්‍රයේ විප්ලවීය වෙනසක් උදා කිරීමට අන්තර්ජාලය (Internet) මහේස්තාරී වී තිබේ.' ඉහත ප්‍රකාශය ගැන ඔබේ අදහස් දක්වන්න.

(ii) (අ) තොරතුරු පද්ධතිය (Information system) යනු කුමක් ද? පැහැදිලි කරන්න.

(ආ) තොරතුරුක අවශ්‍යයෙන් ම තිබිය යුතු ගුණාංග හතරක් නම් කර. කෙටියෙන් පැහැදිලි කරන්න. (ලකුණු 04)

(iii) ව්‍යාපාර ආයතනයක් ගනුදෙනු සැකසුම් පද්ධතිය තුළ භාවිතයට ගන්නා පරිගණක වැඩසටහන් දෙකක් ද කාර්යාලීය ස්වයංක්‍රීය පද්ධති තුළ භාවිතයට ගන්නා පරිගණක වැඩසටහන් දෙකක් ද නම් කරන්න. (ලකුණු 04)

(iv) නව ව්‍යාපාරයක් බැංකු ණයක් ඉල්ලුම් කළ අවස්ථාවක, බැංකු කළමනාකරු, එම ව්‍යාපාරයේ සැලසුම (Business plan) පරීක්ෂා කිරීමට උනන්දු වන්නේ ඇය දැයි පැහැදිලි කරන්න. (ලකුණු 04)

(v) පහත දැක්වෙන්නේ ව්‍යාපාර සැලසුමක ඇතුළත් වූ මුදල් ප්‍රවාහ ප්‍රකාශයෙන් 2014 ජනවාරි හා පෙබරවාරි මාස සඳහා උපුටා ගත් සාරාංශයකි.

වසර 2014	ජනවාරි රුපියල් (000)	පෙබරවාරි රුපියල් (000)
මුදල් ගලා ඒම		
අත්පිට වී කිණුම්	60	80
ණය ගැනියන්ගෙන් ලැබීම්	20	(A)?
බැංකු ණය	(B)?	60
මුළු මුදල් ගලා ඒම	130	170
මුදල් ගලා යාම		
කොළ	70	(C)?
කුලී (rent)	10	10
පොලී	5	6
වැටුප්	8	10
වෙනත් වියදම්	30	40
මුළු මුදල් ගලා යාම	123	146
අද්ධ මුදල් ප්‍රවාහය	(D)?	(E)?
ආරම්භක ශේෂය	3	(F)?
අවසාන ශේෂය	(G)?	(H)?

A, B, C, D, E, F, G සහ H යන ස්ථානවලට අදාළ වටිනාකම් යොදා මෙම මුදල් ප්‍රවාහය සම්පූර්ණ කරන්න.

(සැ. යු. මෙය නැවත ලිවීම අවශ්‍ය නැත.)

ඔබ කළ යුත්තේ,

A = B = C =

D = E = F =

G = H =

වශයෙන් ලියා දක්වීම පමණි.

(ලකුණු 04)

(මුළු ලකුණු 20)
