

ශ්‍රී ලංකා විභාග දෙපාර්තමේන්තුව ශ්‍රී ලංකා විභාග දෙපාර්තමේන්තුව ශ්‍රී ලංකා විභාග දෙපාර්තමේන්තුව ශ්‍රී ලංකා විභාග දෙපාර්තමේන්තුව ශ්‍රී ලංකා විභාග දෙපාර්තමේන්තුව  
 இலங்கைப் பரீட்சைத் திணைக்களம் இலங்கைப் பரීட்சைத் திணைக்களம் இலங்கைப் பரීட்சைத் திணைக்களம் இலங்கைப் பரීட்சைத் திணைக்களம் இலங்கைப் பரීட்சைத் திணைக்களம்  
 Department of Examinations, Sri Lanka Department of Examinations, Sri Lanka Department of Examinations, Sri Lanka Department of Examinations, Sri Lanka Department of Examinations, Sri Lanka  
 இலங்கைப் பரීட்சைத் திணைக்களம் இலங்கைப் பரීட்சைத் திணைக்களம் இலங்கைப் பரීட்சைத் திணைக்களம் இலங்கைப் பரීட்சைத் திணைக்களம் இலங்கைப் பரීட்சைத் திணைக்களம்  
 Department of Examinations, Sri Lanka Department of Examinations, Sri Lanka Department of Examinations, Sri Lanka Department of Examinations, Sri Lanka Department of Examinations, Sri Lanka

අධ්‍යයන පොදු සහතික පත්‍ර (උසස් පෙළ) විභාගය, 2016 අගෝස්තු  
 கல்விப் பொதுத் தராதரப் பத்திர (உயர் தர)ப் பரீட்சை, 2016 ஆகஸ்ட்  
 General Certificate of Education (Adv. Level) Examination, August 2016

විභූ කලාව I  
 சித்திரக்கலை I  
 Art I

51 S I

පැය තුනයි  
 மூன்று மணித்தியாலம்  
 Three hours

උපදෙස්:

විභාග අංකය : .....

\* මෙම ප්‍රශ්න පත්‍රය කොටස් දෙකකින් සමන්විත ය.

**I කොටස**

- ප්‍රශ්න සියල්ලට ම පිළිතුරු මෙම ප්‍රශ්න පත්‍රයේ ම සපයන්න.
- එක් එක් ප්‍රශ්නයට නිවැරදි පිළිතුර තෝරා, එහි අංකය ඉදිරියෙන් ඇති හිත් ඉර මත ලියන්න.

**II කොටස**

- අනුකොටස් තුනකින් සමන්විත ය.
- එක් කොටසකින් එක් ප්‍රශ්නය බැගින් තෝරාගෙන, ප්‍රශ්න තුනකට පිළිතුරු සපයන්න.

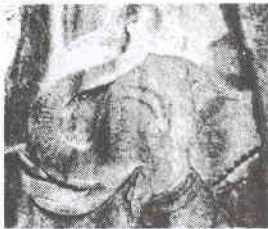
\* I කොටසට හා II කොටසට අයත් පිළිතුරු පත් එකට අමුණා භාර දෙන්න.

පරීක්ෂකවරුන්ගේ ප්‍රශ්නපතය සඳහා පමණි

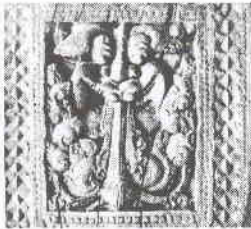
I පත්‍රය සඳහා	
කොටස	ලැබූ ලකුණු
I	
II	
එකතුව	

**I කොටස**

- ප්‍රශ්න අංක 1 සිට 5 තෙක් ප්‍රශ්නවලට වඩාත් යෙදුම් පිළිබඳ පහත සඳහන් A, B, C, D, E ලෙස නම් කර ඇති කැටයම් ඇතුළත් පින්තූර ඇසුරෙන් තෝරන්න.



A



B



C



D



E

- A** අක්ෂරයෙන් දැක්වෙන කැටයම,  
 (1) ඉසුරුමුණියේ රන්මසු උයනේ පිහිටි ගලක දක්නට ලැබෙන්නකි.  
 (2) ඉසුරුමුණියේ පිහිටි ගලේ ඉහළ කොටසේ දක්නට ලැබෙන්නකි.  
 (3) රන්මසු උයනේ පොකුණක් ආශ්‍රිත ව දක්නට ලැබෙන්නකි.  
 (4) ඉසුරුමුණියේ පොකුණ අසල පිහිටි ගලේ නෙළන ලද්දකි.  
 (5) ඉසුරුමුණි කෞතුකාගාරය තුළ දක්නට ලැබෙන්නකි. (.....)
- B** අක්ෂරයෙන් නිරූපිත කුලුනු කැටයම දක්නට ලැබෙන්නේ,  
 (1) ත්‍රිත්ව දෙව්මැදුරේ ය. (2) ඇම්බැක්ක දේවලයේ ය.  
 (3) පනාවිටිය අම්බලමේ ය. (4) ගඬලාදෙණිය විහාරයේ ය.  
 (5) මහනුවර මඟුල් මඩුවේ ය. (.....)
- C** අක්ෂරයෙන් දැක්වෙනුයේ,  
 (1) ඩොරික් කුලුනක හිසකි. (2) ශ්‍රීසියේ පැරණි කුලුනු හිසකි.  
 (3) අයෝනික් කුලුනක හිසකි. (4) කොරින්තියන් කුලුනක හිසකි.  
 (5) ශ්‍රීක ආභාසය ලත් රෝම කුලුනු හිසකි. (.....)
- D** අක්ෂරයෙන් නිරූපණය වන කැටයම වනුයේ,  
 (1) එල්ලෝරාවේ කෙලාසනාථ දෙවොලේ අසුරයින් පැන්තීමයි.  
 (2) මහබලිපුරමහි මහිෂමාධනී ගුහාවේ අසුරයින් පැන්තීමයි.  
 (3) එල්ලෝරාවේ වෝට කෙලාස දෙවොලේ දුර්ගා දැක්වීමයි.  
 (4) එල්ලෝරාවේ විශ්වකර්ම ගුහාවේ අසුරයින් දැක්වීමයි.  
 (5) මහබලිපුරමහි පර්වත බිත්තියක අසුරයින් දැක්වීමයි. (.....)

5. E අක්ෂරයෙන් දැක්වෙන සාංචි කැටයමින් නිරූපණය වනුයේ,  
 (1) ජටිල දමනයයි. (2) මහාකපි ජාතකයයි.  
 (3) තේරංජන නදියයි. (4) කපිලවස්තු පුරයයි.  
 (5) ජේතවන පුදබිමයි. (.....)

● ප්‍රශ්න අංක 6 සිට 10 තෙක් ඇති එක් එක් ප්‍රශ්නයට වඩාත් නිවැරදි පිළිතුර තෝරන්න.

6. ප්‍රකාශන විත්‍රයක් හැඳින්වීමට වඩාත් ගැලපෙන ප්‍රකාශය වනුයේ,  
 (1) වර්ණ හෝ රේඛා හෝ මාධ්‍යයෙන් කරන ලද තාත්ත්වික ප්‍රකාශනයකි.  
 (2) අත්දැකීමක් ප්‍රකාශ කෙරෙන වර්ණවත් සංරචනයකි.  
 (3) කල්පිතයක් හෝ සැබෑ සිදුවීමක් හෝ පදනම් කරගත් ප්‍රකාශනයකි.  
 (4) කිසියම් තේමාවක් වින්දනාත්මකව රසවත්ව දෘශ්‍ය මාධ්‍යයෙන් ප්‍රකාශ කිරීමකි.  
 (5) ඇස පිනවීම වෙනුවෙන් නිර්මාණය වූ, වර්ණ සහිත හෝ රහිත හෝ සංරචනයකි. (.....)

7. කිසියම් සැරසිල්ලක සිත්ගන්නාසුලු බවක් ඇති කිරීමට,  
 (1) ස්වාභාවික හැඩතල හා වර්ණ ප්‍රභේද යෙදීම අවශ්‍ය වේ.  
 (2) ව්‍යුක්ත හැඩතල හා සංගත වර්ණ යෙදීම අවශ්‍ය වේ.  
 (3) නිර්මාණශීලී හැඩතල භාවිතය හා සිත්ගන්නා අයුරින් වර්ණ යෙදීම අවශ්‍ය වේ.  
 (4) ශීත හා උෂ්ණ වර්ණ ක්‍රමවත් රේඛා රටාවක් තුළ යෙදීම අවශ්‍ය වේ.  
 (5) සරල හැඩතල හා සීමිත වර්ණ ප්‍රමාණයක් තෝරාගත යුතු වේ. (.....)

8. රෙදිපිළි මුද්‍රණය සඳහා ව්‍යාප්ත මෝස්තරයක් සැලසුම් කිරීමේ දී වඩාත් වැදගත් වනුයේ,  
 (1) එක සමාන ඒකක ගණනාවක් තලය පුරා පැතිරී යන සේ ඇදීමයි.  
 (2) එක් මෝස්තර කොටසක් ඒ සමාන තවත් කොටසක් සමග සම්බන්ධ වන අයුරින් ඇදීමයි.  
 (3) ජ්‍යාමිතික ආකෘතියක් මත සමමිතිකව පිහිටන සේ හැඩතල හැසිරවීමයි.  
 (4) තලය පුරා පැතිරී යන සේ කිසියම් ආකෘතියකට අනුව හැඩතල හැසිරවීමයි.  
 (5) තලය පුරා විහිදී යන සේ ඒ මේ අත හරවමින් ඇදීමයි. (.....)

9. නිශ්චල ද්‍රව්‍ය අභ්‍යාස කිරීමේ දී අපේක්ෂා කෙරෙනුයේ,  
 (1) ද්‍රව්‍ය සියල්ල පෙනෙන අයුරින් ඇඳ ක්‍රිමාණ ලක්ෂණ මතු කිරීමයි.  
 (2) සිද්ධාන්ත භාවිතයෙන් ද්‍රව්‍යවල ගතිලක්ෂණ නිරූපණය වන පරිදි ප්‍රකාශ කිරීමයි.  
 (3) ද්‍රව්‍ය ඇති සැටියෙන් ඇඳ පසුබිම අහිමින පරිදි යෙදීමයි.  
 (4) ද්‍රව්‍යවල හැඩ ක්‍රිමාණ ලක්ෂණ දැක්වෙන පරිදි නිර්මාණශීලීව ඇදීමයි.  
 (5) ද්‍රව්‍යවල හැඩතල හා වර්ණ කල්පිතව හැසිරවීමයි. (.....)

10. පෝස්ටර් විත්‍රයක් සැලසුම් කිරීමේ දී,  
 (1) අදාළ තේමාව පෝස්ටරයේ කොටසක් සේ යෙදීම අත්‍යවශ්‍ය වේ.  
 (2) සන්නිවේදනයේ පහසුව තකා සියලු හැඩතල තාත්ත්විකව ඇදීම වැදගත් වේ.  
 (3) අවධානය යොමු කරවීම සඳහා දීප්තිමත් වර්ණ යොදා ගත යුතු වේ.  
 (4) සන්නිවේදනයේ ප්‍රබල බවත්, සංකේත භාවිතයත් වැදගත් වේ.  
 (5) නිර්මාණාත්මක හැඩ භාවිතය හා විචිත්‍ර වර්ණ යෙදීම අත්‍යවශ්‍ය වේ. (.....)

● ප්‍රශ්න අංක 11 සිට 15 තෙක් අසා ඇති ප්‍රශ්නවලට වඩාත් නිවැරදි පිළිතුර පහත සඳහන් F, G, H, I, J ලෙස නම් කර ඇති මූර්ති ඇසුරෙන් තෝරන්න.



F



G



H



I



J

11. F අක්ෂරයෙන් දැක්වෙන මූර්තියෙන් ප්‍රකාශ වනුයේ,  
 (1) අප්සරස්වාමී ය. (2) ශිව දෙවියන් ය.  
 (3) විනාධර ය. (4) පාර්වතී ය.  
 (5) විෂ්ණු දෙවියන් ය. (.....)



- 12. G** අක්ෂරයෙන් දැක්වෙන මූර්තිය,  
 (1) තාරුණයේ ශක්තියත්, බිලිදුන්ගේ මොළකැටි බවත් දැක්වෙන සම්භාව්‍ය යුගයේ නිර්මාණයකි.  
 (2) ශ්‍රීක සාහිත්‍යයේ එන චීර දේව වර්තයක් හා සම්බන්ධ පුවතකි.  
 (3) ශ්‍රීක සාහිත්‍යයේ කියවෙන පරිදි ප්‍රේමයට අධිපති දෙවියා ය.  
 (4) කීර්ගරුඩ පාෂාණයෙන් කරන ලද මානව ප්‍රමාණයේ ශ්‍රීක යුගල මූර්තියකි.  
 (5) සම්භාව්‍ය යුගයේ බිහි වූ ප්‍රතිභාපූර්ණ මූර්ති ශිල්පියකුගේ නිර්මාණයකි. (.....)

- 13. H** අක්ෂරයෙන් දැක්වෙන්නේ,  
 (1) මානව ප්‍රමාණයෙන් නෙළන ලද මිසර කාන්තා මූර්තියකි.  
 (2) සාම්ප්‍රදායික ලක්ෂණ ඉවත ලා ස්වාභාවික පරිමාණයෙන් නෙළන ලද මූර්තියකි.  
 (3) පාරාවෝ රැජිනක් නිරූපිත සාම්ප්‍රදායික මූර්තියකි.  
 (4) නව රාජධානි යුගයට අයත් මිසර ලක්ෂණ සහිත මූර්තියකි.  
 (5) දේවත්වය නිරූපණය කෙරෙන සාම්ප්‍රදායික මිසර මූර්තියකි. (.....)

- 14. I** අක්ෂරයෙන් දැක්වෙන්නේ,  
 (1) භාරතයේ 'කත්‍රා' නම් ස්ථානයෙන් හමු වූ බුදු පිළිමයයි.  
 (2) මධුරා කලාකෘතීන් අතර හමු වන කත්‍රා බුදු පිළිමයයි.  
 (3) දෙවියන් පිරිවරා වැඩ හිඳින හෝටිමන්දාර පිළිමයයි.  
 (4) අධ්‍යාත්මිකත්වයට වඩා ස්වාභාවිකත්වයට බර වූ බුදු පිළිමයකි.  
 (5) ගුප්ත කලා ලක්ෂණ පිළිබිඹු කෙරෙන සාරානාත් බුදු පිළිමයයි. (.....)

- 15. J** අක්ෂරයෙන් නිරූපිත ප්‍රතිමාවෙහි දක්නට ඇති පොළොන්නරු යුගයට ආවේණික ලක්ෂණයක් වනුයේ,  
 (1) දෝතියක් බදු වස්ත්‍රයක් ඇඳ තිබීමයි. (2) සරල හිස් පලඳනාවක් යෙදීමයි.  
 (3) වස්ත්‍රයේ ද්විත්ව රැළි දැක්වීමයි. (4) පුන නූලක් යෙදීමයි.  
 (5) දැකීන් වස්තුවක් දරා සිටීමයි. (.....)

● ප්‍රශ්න අංක 16 සිට 20 තෙක් ඇති එක් එක් ප්‍රශ්නයට වඩාත් හිමැරදී පිළිතුර තෝරන්න.

- 16.** බටහිර ශාස්ත්‍රාලයීය තාත්වික කලාව උපරිමයට පත්ව තිබූ අවධියේ චිත්‍ර කලා ලෝකයේ පෙරළියක් ඇති කිරීමට පුරෝගාමී වූ ශිල්පීන් වනුයේ,  
 (1) පැබ්ලෝ පිකාසෝ හා ජෝර්ජ් බ්‍රාක් ය.  
 (2) පෝල් සෙසාන් හා පෝල් ගොගෑන් ය.  
 (3) ඔගස්ටස් රොඩින් හා හෙන්රි මුචර් ය.  
 (4) වසිලි කන්දින්ස්කි හා ජැක්සන් පොලොක් ය.  
 (5) ක්ලෝඩ් මොනේ හා එඩ්වඩ් මෑනේ ය. (.....)

- 17.** ඉතාලි ජාතික මයිකල් ආන්ජලෝගේ අගනා කෘතීන් වනුයේ,  
 (1) පියොටා, අවසන් හෝජන සංග්‍රහය හා මෝසෙස් ය.  
 (2) පියොටා, අවසාන විනිශ්චය හා ලෝකෝත්පත්ති කතාව ය.  
 (3) ඇතන්ස් ගුරුකුලය, ඇල්බා මැඩෝනා හා මොනාලිසා ය.  
 (4) මෝසෙස්, ලෝකෝත්පත්ති කතාව හා අවසන් හෝජන සංග්‍රහය ය.  
 (5) ලෝකෝත්පත්ති කතාව, අවසාන විනිශ්චය හා ඇතන්ස් ගුරුකුලය ය. (.....)

- 18.** නුවර යුගයේ චිත්‍ර දක්නට ඇති පහතරට සුප්‍රසිද්ධ ලෙන්විහාරය වනුයේ,  
 (1) කතලුව විහාරයයි. (2) තෙල්වත්ත විහාරයයි.  
 (3) මුල්ගිරිගල විහාරයයි. (4) කරගම්පිටිය විහාරයයි.  
 (5) පැරණි කැලණි විහාරයයි. (.....)

- 19.** යුරෝපයේ ප්‍රාග් ඓතිහාසික යුගයේ ගුහා සිත්තම්චල විශේෂත්වයක් වනුයේ,  
 (1) අසම්පූර්ණ දළ සටහන් ඇඳ තිබීමයි.  
 (2) ස්වාභාවික පරිමාණයෙන් සතුන් ඇඳ තිබීමයි.  
 (3) සතුන්ගේ ජීවි වලන ඉරියව් දක්වා තිබීමයි.  
 (4) මැමන් රූ බහුලව ඇඳ තිබීමයි.  
 (5) මිය ගිය සතුන්ගේ රූ බහුල ව ඇඳ තිබීමයි. (.....)

- 20.** ගඩලාදේණිය විහාරයේ හින්දු ශාඛ නිර්මාණ ආකෘතියකට බොද්ධ මුහුණුවරක් දීම සඳහා එක් කළ ශාඛ නිර්මාණ අංගය වනුයේ,  
 (1) ඉදිරිපස ත්‍රිත්ව ගල් කුලුනු ය. (2) විමානාකාර බිත්ති ය.  
 (3) ඉදිරිපස ඇත්රූප යුගලය ය. (4) කොත්කැරැල්ල සහිත අෂ්ටාසු ශිබරය ය.  
 (5) බොරදම් සහිත පාදම් කැටයම් ය. (.....)

09738

- ප්‍රශ්න අංක 21 සිට 25 තෙක් අසා ඇති එක් එක් ප්‍රශ්නයට වඩාත් නිවැරදි පිළිතුර K, L, M, N, O ලෙස නම් කර ඇති පහත සඳහන් චිත්‍ර කොටස් ඇසුරෙන් තෝරන්න.



K



L



M



N



O

- මේ අතුරෙන් පල්ලව හා අමරාවතී කලා ලක්ෂණ දැක්වෙන පිළිම මොනවා ද?  
 (1) K, L                      (2) K, O                      (3) L, M                      (4) M, N                      (5) N, O                      (.....)
- මේ අතුරෙන් විශේෂ වෙනසකින් යුත් ශිල්ප ක්‍රමයකින් නිම වූ පිළිමය කුමක් ද?  
 (1) K                              (2) L                              (3) M                              (4) N                              (5) O                              (.....)
- මේ අතුරෙන් ඉන්දියාවේ බිහි වූ නෙලිම් ලක්ෂණ සහිත පිළිම ලෙස සැලකිය හැකි පිළිම මොනවා ද?  
 (1) K, L, O                      (2) K, N, O                      (3) L, M, N                      (4) L, M, O                      (5) M, N, O                      (.....)
- මෙම අතුරෙන් මුලින් පැවති මතයක් වෙනුවට නව මතයක් ඉදිරිපත් වූයේ කුමන පිළිමය සම්බන්ධව ද?  
 (1) K                              (2) L                              (3) M                              (4) N                              (5) O                              (.....)
- මින් ගුප්ත යුගයේ කලා ලක්ෂණ නිරූපණය වෙතැයි සැලකෙන පිළිමය/පිළිම වන්නේ,  
 (1) M, N, O ය.                      (2) M, O ය.                      (3) N, O ය.  
 (4) N ය.                              (5) O ය.                              (.....)

- ප්‍රශ්න අංක 26 සිට 30 තෙක් අසා ඇති එක් එක් ප්‍රශ්නයට වඩාත් නිවැරදි පිළිතුර P, Q, R, S, T ලෙස නම් කර ඇති පහත සඳහන් චිත්‍ර ඇසුරෙන් තෝරන්න.



P



Q



R



S



T

- සෝමබන්දු විද්‍යාපති විසින් බෙල්ලන්විල විහාරයේ සිතුවම් කරන ලද P අක්ෂරයෙන් දැක්වෙන සිදුහත් චරිතය,  
 (1) යථාරූපී ලක්ෂණ අනුව ගොඩනගා ගත් මානව හැඩතලයකි.  
 (2) ස්වාභාවික මානව රුවේ මූලාකෘතිය ශෛලිගතව හසුරුවා ගැනීමකි.  
 (3) රාජකීයත්වය දැක්වීම උදෙසා නිර්මාණය වූවකි.  
 (4) නාට්‍යෝචිත බවක් දැක්වෙන අයුරෙන් නිර්මාණය වූවකි.  
 (5) සුන්දර මානව රුවක් නිර්මාණය කිරීමට ගත් උත්සාහයකි.                      (.....)
- Q අක්ෂරයෙන් දැක්වෙන, ජේ. ජී. බ්ලින්ගේ සිතුවමින් නිරූපණය කෙරෙනුයේ,  
 (1) අර්ධ නාගරික සමාජයකි.                      (2) වෙළෙඳාමේ යෙදෙන කරත්තකරුවන් ය.  
 (3) වෙළෙඳපොළක දර්ශනයකි.                      (4) අයිස්ක්‍රීම් කරත්තයකි.  
 (5) පලතුරු කරත්තයකි.                      (.....)
- R අක්ෂරයෙන් දැක්වෙන චිත්‍රය ඇදී චිත්‍ර ශිල්පියා වන්නේ,  
 (1) අමරිතා ශෙර්ශිල් ය.                      (2) ජෙම්නිරෝයි ය.  
 (3) නන්දලාල් බෝස් ය.                      (4) අබනින්ද්‍රනාත් නාගෝර් ය.  
 (5) රබින්ද්‍රනාත් නාගෝර් ය.                      (.....)



29. S අක්ෂරයෙන් දැක්වෙන සිතුවම නිර්මාණය කරන ලද්දේ,

- (1) උපස්ථිතිවාදී ක්ලෝඩ් මොනේ විසිනි.
- (2) පශ්චාත් උපස්ථිතිවාදී වින්සන්ට් වැන්ගෝ විසිනි.
- (3) පශ්චාත් උපස්ථිතිවාදී පෝල් ගොගෑන් විසිනි.
- (4) උපස්ථිතිවාදී එඩ්වඩ් මැනේ විසිනි.
- (5) පශ්චාත් උපස්ථිතිවාදී පෝල් සෙසාන් විසිනි.

(.....)

30. T අක්ෂරයෙන් දැක්වෙන සිතුවමින් නිරූපණය වනුයේ,

- (1) ස්වාභාවික වස්තූන් විකෘති කර ඇඳීමකි.
- (2) සිද්ධාන්ත නොසලකා හැර කරන ලද ප්‍රකාශනයකි.
- (3) ලෝභමය වස්තූන් නමැති වස්තූන් සේ දැක්වීමකි.
- (4) ශිල්පියකුගේ මානසික ව්‍යාකූලත්වය දැක්වෙන ප්‍රකාශනයකි.
- (5) උපවිඥානය හා ශිල්පියා අතර සිහිනමය සංවාදයකි.

(.....)

● ප්‍රශ්න අංක 31 සිට 35 තෙක් ඇති එක් එක් ප්‍රශ්නයට, ඊට ඉදිරියෙන් ඇති වාස්තු විද්‍යා නිර්මාණ ඇසුරෙන් වඩාත් ගැලපෙන පිළිතුර තෝරන්න.

31. මෙහි දැක්වෙන පොළොන්නරුවේ වාස්තු විද්‍යා නිර්මාණය,

- (1) පැරණි බෞද්ධ ගොඩනැගිල්ලක නටබුන් ය.
- (2) එකිනෙක මහල් කුඩා වන අයුරෙන් තැනූ මහල් ගොඩනැගිල්ලකි.
- (3) පැරණි මහල් ගොඩනැගිල්ලක ශේෂ වූ කොටසකි.
- (4) පැරණි රාජකීය ස්මාරකයකි.
- (5) ගඩොලින් කළ දුර්ලභ ගණයේ වෛතාසයකි.



(.....)

32. ඉදිරියෙහි ඇති ඡායාරූපයෙන් දැක්වෙනුයේ,

- (1) එල්ලෝරාවේ බෞද්ධ විහාර ශාලා පිවිසුමකි.
- (2) මහබලිපුරම් දේවස්ථානයක පිවිසුම් දොරටුවකි.
- (3) අජන්තාවේ වෛතාස කවාට සහිත ගුහා පිවිසුමකි.
- (4) එල්ලෝරාවේ ජෛන ගුහා පිවිසුමකි.
- (5) අජන්තාවේ විහාර ශාලාවක අභ්‍යන්තර දසුනකි.



(.....)

33. මෙහි දැක්වෙන ගෘහ නිර්මාණය,

- (1) පර්වත භාරා ඉදිකරන ලද දෙවොලකි.
- (2) පර්වතයක් මත ඉදිකරන ලද දෙවොලකි.
- (3) කලුගලින් ඉදිකරන ලද දෙවොලකි.
- (4) පර්වත කපා ඉදිකරන ලද දෙවොලකි.
- (5) පංචපාණ්ඩව රථ දේවාල අතුරෙන් එකකි.



(.....)

34. ඉදිරියෙහි දැක්වෙන වාස්තු විද්‍යා නිර්මාණය,

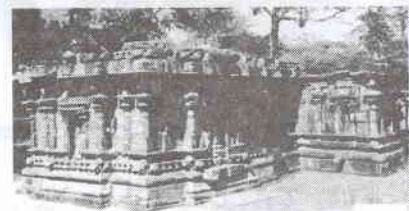
- (1) මිසරයේ දක්නට ලැබෙන ත්‍රිත්ව පිරමීඩ අතුරෙන් කුහු පිරමීඩයයි.
- (2) පාරා රජවරුන්ගේ බල පරාක්‍රමය දැක්වීම සඳහා ඉදිකරන ලද පිරමීඩයකි.
- (3) ලෝකයේ හත්වැනි පුදුමය සේ සැලකෙන පිරමීඩයයි.
- (4) ගීසා සානුව මත ඉදි කර ඇති පිරමීඩ අතුරෙන් විශාලතම පිරමීඩයයි.
- (5) මිසරයේ ගීසාහි විශාලතම පිරමීඩය වන 'කාෆරේ' පිරමීඩයයි.



(.....)

35. මෙහි දැක්වෙන ගෘහ නිර්මාණය,

- (1) 13 වැනි සියවසේ පාණ්ඩ්‍ය ගෘහනිර්මාණ ලක්ෂණ අනුව ඉදි වූ දෙවොලකි.
- (2) හින්දු ගෘහනිර්මාණ ලක්ෂණ අනුව පොළොන්නරුවේ ඉදි වූ දෙවොලකි.
- (3) පොළොන්නරුවේ ප්‍රථමයෙන් ම ඉදි වූ දෙවොලයි.
- (4) ඉෂාර මුදියර් දේවිය සිහිවීම පිණිස පොළොන්නරුවේ ඉදි කළ දෙවොලකි.
- (5) නටබුන් වී ගිය පොළොන්නරුවේ අංක 2 ශිව දේවාලයයි.



(.....)

● ප්‍රශ්න අංක 36 සිට 40 තෙක් ඇති එක් එක් ප්‍රශ්නයට වඩාත් නිවැරදි පිළිතුර පහත සඳහන් විත්‍රය ඇසුරෙන් තෝරන්න.



36. මෙම සිතුවම දක්නට ලැබෙනුයේ,  
 (1) ලංකාතිලක විහාරයේ සිතුවම් අතර ය.  
 (2) දෙගල්දොරුව විහාරයේ වියන් තලයේ සිතුවම් අතර ය.  
 (3) මැදවෙල විහාරයේ සිතුවම් අතර ය.  
 (4) දඹුලු විහාරයේ වියන් තලයේ සිතුවම් අතර ය.  
 (5) දෙගල්දොරුව විහාරයේ බිත්ති සිතුවම් අතර ය. (.....)
37. මෙම විහාරය තුළ සිතුවම් නිර්මාණය කර ඇත්තේ,  
 (1) හිරියාලේ සිත්තර නයිදේ ඇතුළු ශිල්පීන් විසිනි.  
 (2) කොස්වත්තේ සිත්තර නයිදේ ඇතුළු ශිල්පීන් විසිනි.  
 (3) මාතලේ නීලගම සිත්තර පරම්පරාවේ ශිල්පීන් විසිනි.  
 (4) දෙවරගම්පොළ සිල්වත් තැනගේ මූලිකත්වයෙනි.  
 (5) දේවේන්ද්‍ර මූලාචාර්යගේ මූලිකත්වයෙනි. (.....)
38. මෙම සිතුවමෙන් ප්‍රකාශ වන්නේ,  
 (1) බුදුන් වහන්සේ කෙලෙස් මරා පරදා බුදු වූ අවස්ථාවයි.  
 (2) පස්වග තවුසන්ට දම්සක් ඛණ දෙසූ අවස්ථාවයි.  
 (3) සුවිසි විවරණයයි.  
 (4) බුදුන් වහන්සේ තවුනිසාවේ මාතෘ දිවා රාජයාට දම් දෙසන අවස්ථාවයි.  
 (5) බුදුන් වහන්සේ කපිලවස්තු පුරයට වැඩි අවස්ථාවයි. (.....)
39. මෙම සිතුවම නිර්මාණය කිරීමේ දී ශිල්පියා,  
 (1) ත්‍රිමාණ ලක්ෂණ දැක්වෙන පරිදි වර්ණ හා රේඛා යොදාගෙන ඇත.  
 (2) සංගත වර්ණ හා ප්‍රාණපූර්ණ රේඛාවක් යොදාගෙන ඇත.  
 (3) ත්‍රිමාණ ලක්ෂණ දැක්වෙන පරිදි රේඛා මගින් හැඩතල ගොඩනගා ඇත.  
 (4) අඳුරු වර්ණ හා සියුම් රේඛා යොදා ගෙන ඇත.  
 (5) ද්විමාන වර්ණ හා රේඛා සාම්ප්‍රදායික ලක්ෂණ මතුවන පරිදි යොදාගෙන ඇත. (.....)
40. මෙම සිතුවමින් පිළිබිඹු වන,  
 (1) භාවාත්මක ප්‍රකාශන ඉරියව් තුළින් එහි ගුණාත්මක බව රැකී ඇත.  
 (2) වැඩි කොටසකින් යුත් බුදු රුව තුළින් එහි ප්‍රකාශනාත්මක ගුණයට හානියක් සිදු වී ඇත.  
 (3) බුදු රුව දැක්වීමට වැඩි ඉඩක් වෙන් කොට තිබීමෙන් බොදු බැතිය වඩවයි.  
 (4) තේමාව සිත්ගන්නා අයුරින් දැක්වීමෙන් ශ්‍රද්ධා භක්තිය හා බුද්ධාලම්බන ප්‍රීතිය දැනවීමට සමත් ය.  
 (5) මානව රූ සමූහය නිසා තරඹන්නන්ගේ නෙත් සිත් විත්‍රය තුළ ඇද බැඳ තබා ගනී. (.....)

\* \*



සියලු ම හිමිකම් ඇවිරිණි / முழுப் பதிப்புரிமையுடையது / All Rights Reserved

ශ්‍රී ලංකා විභාග දෙපාර්තමේන්තුව ශ්‍රී ලංකා විභාග දෙපාර්තමේන්තුව ශ්‍රී ලංකා විභාග දෙපාර්තමේන්තුව ශ්‍රී ලංකා විභාග දෙපාර්තමේන්තුව ශ්‍රී ලංකා විභාග දෙපාර්තමේන්තුව  
 இலங்கைப் பரீட்சைத் திணைக்களம் இலங்கைப் பரීட்சைத் திணைக்களம் இலங்கைப் பரීட்சைத் திணைக்களம் இலங்கைப் பரීட்சைத் திணைக்களம் இலங்கைப் பரීட்சைத் திணைக்களம்  
 Department of Examinations, Sri Lanka Department of Examinations, Sri Lanka Department of Examinations, Sri Lanka Department of Examinations, Sri Lanka Department of Examinations, Sri Lanka

**අධ්‍යයන පොදු සහතික පත්‍ර (උසස් පෙළ) විභාගය, 2016 අගෝස්තු**  
**கல்விப் பொதுத் தராதரப் பத்திர (உயர் தர)ப் பரீட்சை, 2016 ஓகஸ்ட்**  
**General Certificate of Education (Adv. Level) Examination, August 2016**

**විභූ කලාව I**  
**சித்திரக்கலை I**  
**Art I**

**51 S I**

**II කොටස**

- \* මෙම කොටස අනුකොටස් තුනකින් සමන්විත ය.
- \* එක් කොටසකින් එක් ප්‍රශ්නය බැගින් තෝරාගෙන, ප්‍රශ්න තුනකට පිළිතුරු සපයන්න. (අවශ්‍ය තැන්හි පිළිතුරු සවිත්‍ර කිරීම ඔබට වාසිදායක වේ.)

**'අ' කොටස**

**(විභූ කලාව ඇගයීම හා රසාස්වාදය - ශ්‍රී ලංකාව)**

1. වාස්තු විද්‍යා නිර්මාණයක් ලෙස වෛතයයේ ආරම්භය හා සමගාමීව කැටයම් කලාවේ පිබිදීම, අනුරපුර යුගයේ බෞද්ධ නිර්මාණ කලාවේ අභිමානය දක්වන සාධක වේ.
  - (i) අනුරපුරයේ වෛතය නිර්මාණ ආශ්‍රිත ව එයට එක් වූ ගෘහ නිර්මාණ අංග දෙකක් නම් කරන්න. (ලකුණු 04 යි.)
  - (ii) අනුරපුර යුගයේ වෛතය නිර්මාණ වර්ධනය පිළිබඳ සැකෙවින් පහදන්න. (ලකුණු 06 යි.)
  - (iii) අනුරපුරයේ වෛතය නිර්මාණ කලාව ආශ්‍රිත ගල් කැටයම් තුළින් ශිල්පියා තම ප්‍රතිභාව ලොවට කියා පෑ අයුරු උදාහරණ සහිත ව පහදන්න. (ලකුණු 10 යි.)
2. කොළඹ යුගයේ විභූ කලාව ඉතා උසස් කලා ලක්ෂණ පිළිබිඹු කර ඇත.
  - (i) 43 කණ්ඩායමේ ශිල්පීන් හතරදෙනකු නම් කරන්න. (ලකුණු 04 යි.)
  - (ii) කැලණි විහාරයේ ප්‍රධාන ශාලාවේ ඇති සෝලියස් මැන්දිස් ශිල්පියාගේ ප්‍රධාන සිතුවම් හතර පිළිබඳ කෙටි හැඳින්වීමක් කරන්න. (ලකුණු 06 යි.)
  - (iii) ගෝතමී විහාරයේ හා බෙල්ලන්විල විහාරයේ 'මාරපරාජය' සිතුවම් පිළිබඳ සංසන්දනාත්මක විග්‍රහයක් කරන්න. (ලකුණු 10 යි.)

**'ආ' කොටස**

**(විභූ කලාව ඇගයීම හා රසාස්වාදය - ඉන්දියාව)**

3. භාරතයේ ස්ථූප ආශ්‍රිත කැටයම්, බෞද්ධ නිර්මාණ කලාවේ අභිමානය ලොවට කියාපාන කදිම නිදසුන් ය.
  - (i) නාගර්ජුනකොණ්ඩ කැටයම් හතරක් නම් කරන්න. (ලකුණු 04 යි.)
  - (ii) වෛතය පුවරුව කැටයම ඇසුරෙන් අමරාවතී වෛතය පිළිබඳ කෙටි හැඳින්වීමක් කරන්න. (ලකුණු 06 යි.)
  - (iii) සාංචි කැටයම්කරුවාට බුදුන් රූපාකාරයෙන් දැක්වීමට නොහැකි වුව ද, බෞද්ධ පුවත් තත්ත්වාකාරයෙන් නිරූපණය කිරීමට එය බාධාවක් නොවී ය. ඒ සඳහා ඔවුන් භාවිත කළ ක්‍රමෝපායන් උදාහරණ සහිත ව පහදන්න. (ලකුණු 10 යි.)
4. මෝගල් විභූ කලාවේ පෙරලියක් ඇති කරමින් නවත ම විභූ සම්ප්‍රදායක් 'රාජ්පූට්' නමින් රාජ්පූටානා ප්‍රදේශයේ හින්දු ශිල්පායනන ආශ්‍රිත ව බිහි විය.
  - (i) රාජ්පූට් ශිල්පියාට තේමා සැපයූ සාහිත්‍ය කෘති හතරක් දක්වන්න. (ලකුණු 04 යි.)
  - (ii) "රාගමලා විභූ රාජ්පූට් ශිල්පීන් අතින් නිම වූ අගනා විභූ ශෛලියක් විය." කෙටියෙන් පහදන්න.(ලකුණු 06 යි.)
  - (iii) "ආකෘතිය අතින් මෝගල් විභූ සම්ප්‍රදාය අනුව ගිය ද සංකල්පමය වශයෙන් ස්වදේශීය හින්දු සංස්කෘතිය අනුව රාජ්පූට් විභූ කලාව වර්ධනය වූ බව පෙනේ." විමසන්න. (ලකුණු 10 යි.)

**'ඉ' කොටස**  
**(චිත්‍ර කලාව ඇගයීම හා රසාස්වාදය - යුරෝපය)**

5. සරල ඡායාමිතික හැඩ ඇසුරෙන් ඇරඹී ශ්‍රීක මූර්ති කලාව, ශිල්පීන් පරණතියට පත්වීමත් සමග සම්භාව්‍ය තත්ත්වයට පත්විය.
- (i) ශ්‍රීක මූර්ති ශිල්පියා නිර්මාණකරණයට යොදා ගත් නේමා **හතරක්** නම් කරන්න. (ලකුණු 04 යි.)
  - (ii) "මුල් යුගයේ ශ්‍රීක මූර්ති සඳහා මිසර ආභාසය ලැබී ඇත." කෙටියෙන් පහදන්න. (ලකුණු 06 යි.)
  - (iii) "ශ්‍රීක ශිල්පීන් සම්භාව්‍ය යුගය වන විට මූර්තිකරණයේ ප්‍රවීණත්වයට පත්වූව ද මවුන්ගේ ප්‍රතිභාව වඩාත් කැපීපෙනෙනුයේ හෙලනිස්ටික් යුගයේ දී ය." උදාහරණ සහිත ව පහදන්න. (ලකුණු 10 යි.)
6. සණිකවාදය, යුරෝපා චිත්‍ර කලාවේ කැපීපෙනෙන වෙනසක් සිදු කළ ප්‍රකාශන විලාසයකි.
- (i) පිකාසෝගේ සණිකවාදී කලා නිර්මාණ තුළ කැපීපෙනෙන ශෛලීන් **දෙක** නම් කරන්න. (ලකුණු 04 යි.)
  - (ii) පිකාසෝගේ කලා දිවියේ 'නිල් යුගය' සහ 'රෝස යුගය' කෙටියෙන් හඳුන්වන්න. (ලකුණු 06 යි.)
  - (iii) "සණිකවාදී චිත්‍ර සංකල්ප තුළින් වස්තූන්ගේ යථා ස්වරූපයට වඩා භාව ප්‍රකාශනයට මුල්තැන දී ඇත." උදාහරණ සහිත ව පහදන්න. (ලකුණු 10 යි.)

\*\*\*

(සාක්ෂි - ඉංග්‍රීසි භාෂාව හා සිංහල භාෂාව)



AL/2016/51/S-II

සියලු ම හිමිකම් ඇවිරිණි/முழுப் பதிப்புரிமையுடையது/All Rights Reserved]

ශ්‍රී ලංකා විභාග දෙපාර්තමේන්තුව ශ්‍රී ලංකා විභාග දෙපාර්තමේන්තුව ශ්‍රී ලංකා විභාග දෙපාර්තමේන්තුව ශ්‍රී ලංකා විභාග දෙපාර්තමේන්තුව ශ්‍රී ලංකා විභාග දෙපාර්තමේන්තුව  
 இலங்கைப் பரீட்சைத் திணைக்களம் இலங்கைப் பரීட்சைத் திணைக்களம் இலங்கைப் பரීட்சைத் திணைக்களம் இலங்கைப் பரීட்சைத் திணைக்களம் இலங்கைப் பரීட்சைத் திணைக்களம்  
 Department of Examinations, Sri Lanka Department of Examinations, Sri Lanka Department of Examinations, Sri Lanka Department of Examinations, Sri Lanka Department of Examinations, Sri Lanka  
 இலங்கைப் பரීட்சைத் திணைக்களம் இலங்கைப் பரීட்சைத் திணைக்களம் இலங்கைப் பரීட்சைத் திணைக்களம் இலங்கைப் பரීட்சைத் திணைக்களம் இலங்கைப் பரීட்சைத் திணைக்களம்  
 Department of Examinations, Sri Lanka Department of Examinations, Sri Lanka Department of Examinations, Sri Lanka Department of Examinations, Sri Lanka Department of Examinations, Sri Lanka

**අධ්‍යයන පොදු සහතික පත්‍ර (උසස් පෙළ) විභාගය, 2016 අගෝස්තු**  
**கல்விப் பொதுத் தராதரப் பத்திர (உயர் தர)ப் பரீட்சை, 2016 ஓகஸ்ட்**  
**General Certificate of Education (Adv. Level) Examination, August 2016**

**විත්‍ර කලාව II**  
**சித்திரக்கலை II**  
**Art II**

**51 S II**

**පැය තුනයි**  
**மூன்று மணித்தியாலம்**  
**Three hours**

**උපදෙස්:**

- ඔබේ විභාග අංකය, ඔබ විත්‍රය අදින කඩදාසියේ පසුවට්ටේ පැහැදිලි ව ලියන්න.
- උත්තර පත්‍රය විභාග ශාලාධිපතිට භාර දෙන විට එය වියළී තිබීම වැදගත් ය. තෙත් විත්‍ර එකිනෙකට ඇලීමට ඉඩ ඇති බැවින්, එය ඔබට අවාසි විය හැකි ය.

**සමාභාවිකත්ව අධ්‍යයනය හා නිශ්චල ද්‍රව්‍ය සම්පිණ්ඩනය**

පහත සඳහන් කරුණු සැලකිල්ලට ගෙන ඔබ ඉදිරියේ තබා ඇති පැළෑටිය සහිත ද්‍රව්‍ය සමූහය ඇඳ, වර්ණ කරන්න.

- \* කඩදාසි තලය, අර්ථවත් ව භාවිත කරමින් විත්‍රය සම්පිණ්ඩනය කරන්න.
- \* ද්‍රව්‍යවල හා පැළෑටියේ ගතිලක්ෂණ, මතුපිට ස්වභාවය, පරිමාණය, ඇස්මට්ටම, ක්‍රිමාණ ලක්ෂණ හා පර්යාලෝක රීති පිළිබඳ ව සැලකිලිමත් වන්න.
- \* ද්‍රව්‍ය සමූහය ඔබට පෙනෙන ආකාරයට, ඇඳ, ඒ මත ආලෝකය හා අඳුර පහිත වී ඇති අයුරු සැලකිල්ලට ගෙන වර්ණ කරන්න.
- \* වර්ණ මාධ්‍ය හැසිරවීමේ ශිල්පක්‍රම අර්ථවත් ව භාවිත කරන්න.
- \* ද්‍රව්‍ය සමූහයට ගැලපෙන වර්ණවත් පසුබිමක් යොදන්න.
- \* ද්‍රව්‍ය සමූහය තබා ඇති ලෑල්ලේ පරිමාණය ද්‍රව්‍ය සම්පිණ්ඩනයට ගැලපෙන පරිදි වෙනස් කරගැනීමට හැකි ය.
- \* දිය සායම්, පෝස්ටර් සායම්, කුඩු සායම්, පැස්ටල් හෝ මෙම මාධ්‍ය මිශ්‍රිත ව හෝ භාවිත කළ හැකි ය.

\*\*\*

ශ්‍රී ලංකා විභාග දෙපාර්තමේන්තුව ශ්‍රී ලංකා විභාග දෙපාර්තමේන්තුව ශ්‍රී ලංකා විභාග දෙපාර්තමේන්තුව ශ්‍රී ලංකා විභාග දෙපාර්තමේන්තුව ශ්‍රී ලංකා විභාග දෙපාර්තමේන්තුව  
 இலங்கைப் பரீட்சைத் திணைக்களம் இலங்கைப் பரීட்சைத் திணைக்களம் இலங்கைப் பரීட்சைத் திணைக்களம் இலங்கைப் பரීட்சைத் திணைக்களம் இலங்கைப் பரීட்சைத் திணைக்களம்  
 Department of Examinations, Sri Lanka Department of Examinations, Sri Lanka Department of Examinations, Sri Lanka Department of Examinations, Sri Lanka Department of Examinations, Sri Lanka  
 ශ්‍රී ලංකා විභාග දෙපාර්තමේන්තුව ශ්‍රී ලංකා විභාග දෙපාර්තමේන්තුව ශ්‍රී ලංකා විභාග දෙපාර්තමේන්තුව ශ්‍රී ලංකා විභාග දෙපාර්තමේන්තුව ශ්‍රී ලංකා විභාග දෙපාර්තමේන්තුව  
 இலங்கைப் பரීட்சைத் திணைக்களம் இலங்கைப் பரීட்சைத் திணைக்களம் இலங்கைப் பரීட்சைத் திணைக்களம் இலங்கைப் பரීட்சைத் திணைக்களம் இலங்கைப் பரීட்சைத் திணைக்களம்  
 Department of Examinations, Sri Lanka Department of Examinations, Sri Lanka Department of Examinations, Sri Lanka Department of Examinations, Sri Lanka Department of Examinations, Sri Lanka

**අධ්‍යයන පොදු සහතික පත්‍ර (උසස් පෙළ) විභාගය, 2016 අගෝස්තු**  
**கல்விப் பொதுத் தராதரப் பத்திர (உயர் தர)ப் பரீட்சை, 2016 ஓகஸ்ட்**  
**General Certificate of Education (Adv. Level) Examination, August 2016**

**විභූ කලාව III**  
**சித்திரக்கலை III**  
**Art III**

**51 S III**

**පැය තුනයි**  
**மூன்று மணித்தியாலம்**  
**Three hours**

**උපදෙස්:**

- \* පහත සඳහන් 'අ', 'ආ' සහ 'ඉ' කොටස් තුනෙන් එක් කොටසක් තෝරාගන්න. එම කොටසේ එක් මාතෘකාවක් පමණක් තෝරාගෙන, වර්ණ විත්‍රයක් නිර්මාණය කරන්න.
- \* ඔබේ විභාග අංකය හා තෝරාගත් උග්‍ර අංකය ඔබ විත්‍රය අදින කඩදාසියේ පසුපිටේ පැහැදිලි ව ලියන්න.
- \* විත්‍රය භාර දෙන විට, එය වියළී තිබීම වැදගත් ය. තෙත් විත්‍ර එකිනෙකට ඇලීමට ඉඩ ඇති බැවින් එය ඔබට අවාසි විය හැකි ය.
- \* ඕනෑ ම වර්ණ මාධ්‍යයක් හෝ මාධ්‍ය කිහිපයක් හෝ මිශ්‍රිත ව හෝ භාවිත කළ හැකි ය. (දිය සායම්, පෝස්ටර් සායම්, කුඩු සායම්, පැස්ටල් යන මාධ්‍ය මිශ්‍රිත ව භාවිත කිරීමට නිදහස ඇත.)
- \* ටිසූ කඩදාසි අවශ්‍ය අයට සපයනු ලැබේ.

**'අ' කොටස - විභූ සංරචනය**

- පහත සඳහන් මාතෘකාවලින් එකක් පමණක් තෝරාගන්න.
  1. ශීත කඳුකරයේ පූජනීය ස්ථානයක්
  2. මුහුදුබඩ ධීවර ගම්මානයක්/නාන තොටුපොළේ ගැමි ලදුන්
  3. ස්වාභාවික විපතක්

**'ආ' කොටස - මෝස්තර නිර්මාණය**

- පහත සඳහන් මාතෘකාවලින් එකක් පමණක් තෝරාගන්න.
  4. ඡඩ්ප්‍රාකාර පින්තල බන්දේසියක් කැටයම් කිරීමට සුදුසු සැරසිල්ලක් පාරම්පරික සැරසිලි මෝස්තර ඇසුරෙන් නිර්මාණය කර උචිත වර්ණ යොදන්න.
  5. අඟල් 36ක පළලින් යුතු චිත්ත රෙද්දක් මුද්‍රණය කිරීම සඳහා 9" x 9" ප්‍රමාණයේ ව්‍යාප්ත මෝස්තර කොටසක් මල් හා සමනලුන්ගේ හැඩතල ඇසුරෙන් සැලසුම් කරන්න.
  6. 9" x 9" ප්‍රමාණයේ කුෂන් කවරයක් අලංකාර කිරීමට සුදුසු මුළු තල මෝස්තරයක් ජ්‍යාමිතික ආකෘතියක් තුළ රිද්මයානුකූල හැඩතල ඇසුරෙන්, රේඛාවේ හා වර්ණයේ වමන්කාරය දැක්වෙන පරිදි නිර්මාණය කරන්න.

**'ඉ' කොටස - ග්‍රැෆික් විභූ නිර්මාණය**

- පහත සඳහන් මාතෘකාවලින් එකක් පමණක් තෝරාගන්න.
  7. 'දුම්වැටිය ජීවිතය දවැලයි' මෑයෙන් විචිත්‍රවත් පෝස්ටරයක් නිර්මාණය කරන්න.
  8. පාසලේ කලා සංසඳය විසින් මෙහෙයවන විවිධ ප්‍රසංගයක් ප්‍රචාරය කිරීම සඳහා 'ප්‍රතිභා ප්‍රභා' නමින් ප්‍රචාරක පුවරුවක් සැලසුම් කරන්න.
  9. 'සිත්තර ඇස' මෑයෙන් පළ වන විචාරාත්මක කලා සංග්‍රහයකට විචිත්‍රවත් පිටකවරයක් සැලසුම් කරන්න.

\*\*\*