

ශ්‍රී ලංකා විභාග දෙපාර්තමේන්තුව ශ්‍රී ලංකා විභාග දෙපාර්තමේන්තුව ශ්‍රී ලංකා විභාග දෙපාර්තමේන්තුව ශ්‍රී ලංකා විභාග දෙපාර්තමේන්තුව ශ්‍රී ලංකා විභාග දෙපාර්තමේන්තුව
 இலங்கைப் பரீட்சைத் திணைக்களம் இலங்கைப் பரීட்சைத் திணைக்களம் இலங்கைப் பரීட்சைத் திணைக்களம் இலங்கைப் பரීட்சைத் திணைக்களம் இலங்கைப் பரීட்சைத் திணைக்களம்
 Department of Examinations, Sri Lanka Department of Examinations, Sri Lanka Department of Examinations, Sri Lanka Department of Examinations, Sri Lanka Department of Examinations, Sri Lanka
 இலங்கைப் பரීட்சைத் திணைக்களம் இலங்கைப் பரීட்சைத் திணைக்களம் இலங்கைப் பரීட்சைத் திணைக்களம் இலங்கைப் பரීட்சைத் திணைக்களம் இலங்கைப் பரීட்சைத் திணைக்களம்
 Department of Examinations, Sri Lanka

අධ්‍යයන පොදු සහතික පත්‍ර (උසස් පෙළ) විභාගය, 2016 අගෝස්තු
கல்விப் பொதுத் தராதரப் பத்திர (உயர் தர)ப் பரீட்சை, 2016 ஓகஸ்ட்
General Certificate of Education (Adv. Level) Examination, August 2016

ආර්ථික විද්‍යාව I
 பொருளியல் I
Economics I

21 S I

පැය දෙකයි
இரண்டு மணித்தியாலம்
Two hours

පිටු අංකය	ප්‍රශ්න අංකය	ලකුණු
01	01 - 03	
02	04 - 10	
03	11 - 14	
04	15 - 21	
05	22 - 29	
06	30 - 37	
07	38 - 44	
08	45 - 50	
එකතුව		

විභාග අංකය :

පරීක්ෂකගේ ප්‍රයෝජනය සඳහා පමණි.

	අත්සන	සංකේත අංක
1 වන පරීක්ෂකගේ		
2 වන පරීක්ෂකගේ		
අති/ප්‍රධාන පරීක්ෂකගේ		
ගණිත පරීක්ෂකගේ		
ප්‍රධාන පරීක්ෂකගේ		

උපදෙස්:

- * සියලු ම ප්‍රශ්නවලට පිළිතුරු මෙම ප්‍රශ්න පත්‍රයේ ම සපයන්න.
- * විභාග අංකය, ඉහළින් ඇති කොටුවේ පැහැදිලිව සටහන් කරන්න.
- * අංක 1 සිට 50 තෙක් වූ ප්‍රශ්නවලට නිවැරදි පිළිතුරු තෝරා එහි අංකය ප්‍රශ්නයට ඉදිරියේ ඇති හිත් ඉර මත ලියන්න.

1. ආර්ථික විද්‍යාවේ 'හිඟකම' සංකල්පයෙන් අදහස් කරනුයේ,
 - (1) සමාජය තමන් සතු සියලු සම්පත් කාර්යක්ෂමව උපයෝජනය නොකරන තත්ත්වයකි.
 - (2) පවත්නා සම්පත්වලින් මිනිසුන්ගේ වුවමනා කිසියෙක් සපුරාගත නොහැකි තත්ත්වයකි.
 - (3) සෑම සමාජයක ම කිසියම් සාමාජික පිරිසක් දිළින්දන් ලෙස ජීවත් වන තත්ත්වයකි.
 - (4) සමාජයීය වශයෙන් හිතකර භාණ්ඩ හා සේවා නිපදවනවා වෙනුවට, නොවැදගත් භාණ්ඩ හා සේවා වුවමනාවටත් වඩා නිපදවන තත්ත්වයකි.
 - (5) නිෂ්පාදනය කාර්යක්ෂම වුවත් බෙදාහැරීම අකාර්යක්ෂමව පවතින තත්ත්වයකි. (.....)
2. නිෂ්පාදන හැකියා මායිම් වනු, මූලයට අවතල හැඩයකින් යුතුව අදිනු ලබන්නේ,
 - (1) කවර හෝ භාණ්ඩයක් වැඩිපුර නිපදවන විට, එහි ආවස්ථික පිරිවැය පහළ බසින බව පිළිබිඹු කිරීමට ය.
 - (2) ආර්ථිකය සතු සම්පත්වල හිඟකම පිළිබිඹු කිරීමට ය.
 - (3) කවර හෝ භාණ්ඩයක් වැඩිපුර නිපදවන විට, එහි ආවස්ථික පිරිවැය ස්ථාවරව පවතින බව පිළිබිඹු කිරීමට ය.
 - (4) ආර්ථිකයක සම්පත් බෙදීයාමේ අසාධාරණත්වය පිළිබිඹු කිරීමට ය.
 - (5) කවර හෝ භාණ්ඩයක් වැඩිපුර නිපදවන විට, එහි ආවස්ථික පිරිවැය ඉහළ නගින බව පිළිබිඹු කිරීමට ය. (.....)
3. නිදහස් වෙළෙඳපොළ ආර්ථිකයක පහත සඳහන් කවර කරුණක් **සාවද්‍ය** වේ ද?
 - (1) මිල, ආර්ථිකයේ තරගකාරී නිෂ්පාදන ක්ෂේත්‍ර අතර සම්පත් සමසේ බෙදා වෙන් කරයි.
 - (2) මිල, භාණ්ඩ හා සේවාවන්හි සාපේක්ෂ හිඟකම් සහ ඒවායේ නිෂ්පාදන පිරිවැය පෙන්නුම් කරයි.
 - (3) සාපේක්ෂ මිල වෙනස්කම්, නිෂ්පාදන ආයතනවල ලාභ නිර්ණය කරන සාධකයක් වන අතර, එබැවින් එය නිෂ්පාදනය ධෛර්යමත් කිරීමට හෝ අධෛර්යමත් කිරීමට හෝ බලපායි.
 - (4) මිල, භාණ්ඩ හා සේවා සඳහා පාරිභෝගිකයන්ගේ ගෙවීමට ඇති කැමැත්ත පිළිබඳ මිනුමක් වේ.
 - (5) මිල, භාණ්ඩයක් ලබා ගැනීම සඳහා කොපමණ කැප කළ යුතු ද යන්න පිළිබඳ සංඥාවක් පාරිභෝගිකයන්ට ලබා දෙයි. (.....)

4. බාහිරතා නොමැති තරගකාරී වෙළෙඳපොළක සම්පත් බෙදා වෙන්කිරීමේ කාර්යක්ෂමතාව හටගනු ඇත්තේ සියලු වෙළෙඳපොළවල මිල,
- (1) මුළු පිරිවැයට සමාන වන විට දී ය.
 - (2) ආන්තික අයභාරයට සමාන වන විට දී ය.
 - (3) ආන්තික පිරිවැයට සමාන වන විට දී ය.
 - (4) සාමාන්‍ය විචල්‍ය පිරිවැයට සමාන වන විට දී ය.
 - (5) ආන්තික නිෂ්පාදනයේ වටිනාකමට සමාන වන විට දී ය. (.....)

5. 'මානව ප්‍රාග්ධනය' යන්නෙන් අදහස් කරනුයේ,
- (1) ප්‍රාග්ධන උපකරණ නිපදවීමට යොදා ගැනෙන ශ්‍රම සම්පතයි.
 - (2) ගොඩනැගිලි සහ යන්ත්‍ර යුතුයි.
 - (3) ශ්‍රම හමුදාව සතු කුසලතා සහ දැනුම් සම්භාරයයි.
 - (4) ව්‍යවසායකත්වය සහ අවදානම් දැරීමේ හැකියාවයි.
 - (5) සෞඛ්‍ය හා අධ්‍යාපන ක්ෂේත්‍රයන්හි සේවා නියුක්ත ශ්‍රම හමුදාවයි. (.....)

6. විභව නිමැවුම යනු,
- (1) පසුගිය දසවසර තුළ ආර්ථිකයක් සැබවින් ම අත්කර ගත් උපරිම දළ දේශීය නිෂ්පාදනය වේ.
 - (2) සමස්ත ශ්‍රම හමුදාව ම වෙළෙඳ භාණ්ඩ නිෂ්පාදන අංශයේ සේවා නියුක්ත වූ කාල පරිච්ඡේදවල දී අත්කර ගත් නිමැවුම වේ.
 - (3) සියලු සම්පත් වඩා කාර්යක්ෂමව යොදා ගැනීමෙන් ආර්ථිකයට කිසිවිටක අත්කර ගත නොහැකි අරමුණකි.
 - (4) ආර්ථිකයේ සම්පත් පූර්ණ සේවා නියුක්තව, ප්‍රශස්ත මට්ටමින් උපයෝජනය කරන විට නිපදවිය හැකි දළ දේශීය නිෂ්පාදනය වේ.
 - (5) ආර්ථිකයේ සම්පත් පූර්ණ සේවා නියුක්තව, උපරිම මට්ටමින් උපයෝජනය කරන විට නිපදවිය හැකි දළ දේශීය නිෂ්පාදනය වේ. (.....)

7. X භාණ්ඩය බාල භාණ්ඩයක් බවත්, තරගකාරී වෙළෙඳපොළක අලෙවි කරනු ලබන බවත් සලකන්න. X භාණ්ඩය සඳහා ඇති වෙළෙඳපොළෙහි අනෙකුත් කරුණු නොවෙනස්ව තිබිය දී, ගැනුම්කරුවන්ගේ ආදායමේ පහළ බැසීමක් නිසා වෙළෙඳපොළ ඉල්ලුම, සමතුලිත මිල සහ සමතුලිත ප්‍රමාණය මත කෙබඳු බලපෑමක් ඇති වේ ද?

	ඉල්ලුම	මිල	ප්‍රමාණය
(1)	අඩු වේ.	අඩු වේ.	අඩු වේ.
(2)	වැඩි වේ.	වැඩි වේ.	වැඩි වේ.
(3)	අඩු වේ.	වැඩි වේ.	අඩු වේ.
(4)	වැඩි වේ.	අඩු වේ.	අඩු වේ.
(5)	අඩු වේ.	වැඩි වේ.	වැඩි වේ.

(.....)

8. කිසියම් අත්‍යවශ්‍ය භාණ්ඩයක් මත විශේෂිත බද්දක් (ඒකක බද්දක්) පනවනු ලබන අතර, එම භාණ්ඩයේ වෙළෙඳපොළ ඉල්ලුම් ලේඛනයත්, බද්දට පෙර හා බද්දට පසු සැපයුම් ලේඛනයත් පහත දැක්වෙන වගුව පෙන්වුම් කරයි.

මිල (රු.)	ඉල්ලුම් කරනු ලබන ප්‍රමාණය	බද්දට පෙර සැපයුම් ප්‍රමාණය	බද්දට පසු සැපයුම් ප්‍රමාණය
12	50	20	0
13	50	30	10
14	50	40	20
15	50	50	30
16	50	60	40

භාණ්ඩ ඒකකයක් සඳහා අය කරනු ලැබූ බද්දේ ප්‍රමාණය කොපමණ ද?

- (1) රුපි. 2 (2) රුපි. 3 (3) රුපි. 4 (4) රුපි. 5 (5) රුපි. 6 (.....)

9. බෝල්පොයින්ට් පෑන් සඳහා මිල ඉල්ලුම් නම්‍යතාව -3.0කි. බෝල්පොයින්ට් පෑනක මිල රුපි. 25ක් වන විට පෑන් 300ක් ඉල්ලුම් කරනු ලැබේ. පෑනක මිල රුපි. 20 කට අඩුවුවහොත්, කොපමණ ප්‍රමාණයක් ඉල්ලුම් කරනු ලැබේ ද?

- (1) 900 (2) 630 (3) 560 (4) 480 (5) 180 (.....)

10. කිසියම් භාණ්ඩයක් හෝ සේවාවක් හෝ සඳහා වන වෙළෙඳපොළ සැපයුම් වක්‍රය වමට විතැන් වනුයේ,

- (1) තාක්ෂණය වැඩි දියුණු වන විට දී ය.
- (2) යෙදවුම් මිල ගණන් පහළ වැටෙන විට දී ය.
- (3) යෙදවුම් මිල ගණන් ඉහළ නගින විට දී ය.
- (4) තාක්ෂණය වැඩි දියුණු වන විට හා යෙදවුම් මිල ගණන් පහළ වැටෙන විට දී ය.
- (5) කර්මාන්තය තුළට සැපයුම්කරුවන් වැඩි වැඩියෙන් ප්‍රවේශ වන විට දී ය. (.....)

11. X භාණ්ඩය සඳහා ඇති සැපයුම් වක්‍රය පහත දැක්වෙන සමීකරණයෙන් පෙන්නුම් කෙරේ.

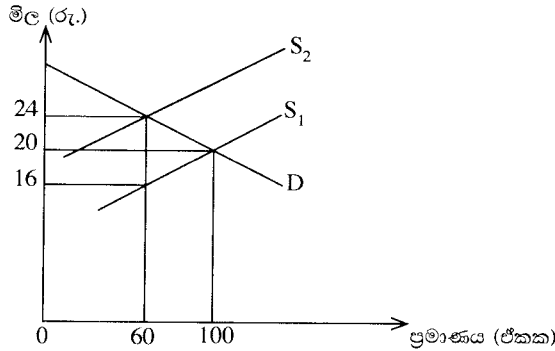
$$Q_x = 6P_x$$

මෙහි Q_x යනු X භාණ්ඩයේ සැපයුම් ප්‍රමාණය වන අතර P_x යනු X භාණ්ඩයේ මිල ය. X භාණ්ඩයේ සැපයුමේ මිල නම්‍යතාව පිළිබඳව මෙම සමීකරණයෙන් නිගමනය කළ හැක්කේ කුමක් ද?

- (1) සැපයුමේ මිල නම්‍යතාව 6.0 කි.
- (2) සැපයුමේ මිල නම්‍යතාව 1.0 කි.
- (3) සැපයුමේ මිල නම්‍යතාව 0.1 කි.
- (4) සැපයුමේ මිල නම්‍යතාව 0.0 කි.
- (5) සැපයුමේ මිල නම්‍යතාව 0.6 කි.

(.....)

12. X භාණ්ඩය මත පනවා තිබූ විශේෂිත බද්දක් ඉවත් කළ පසුව, සැපයුම S_2 සිට S_1 දක්වා වැඩි වන බව පහත සඳහන් රූප සටහන පෙන්වයි. S_1 සැපයුම් වක්‍රය, බද්ද පැනවීමට පෙර තිබූ සැපයුම් වක්‍රය සේම බද්ද ඉවත් කළ පසු දක්නට ඇති සැපයුම් වක්‍රය ද වේ.



බද්ද ඉවත් කිරීම, බදු අයභාරය සහ පාරිභෝගික වියදම මත කෙබඳු බලපෑමක් ඇති කරනු ලැබේ ද?

	බදු අයභාරය	පාරිභෝගික වියදම
(1)	1 440 කින් අඩු වේ.	2 000 කින් වැඩි වේ.
(2)	480 කින් අඩු වේ.	560 කින් අඩු වේ.
(3)	480 කින් අඩු වේ.	560 කින් වැඩි වේ.
(4)	960 කින් වැඩි වේ.	1 440 කින් වැඩි වේ.
(5)	1 440 කින් අඩු වේ.	960 කින් අඩු වේ.

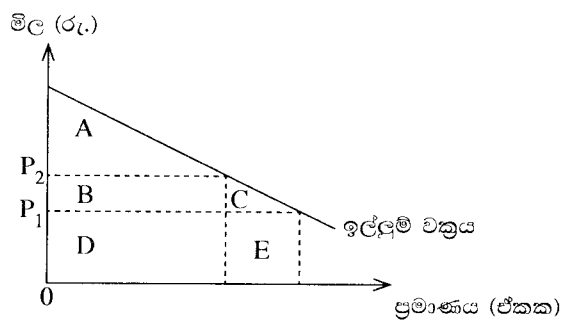
(.....)

13. ආදේශන ප්‍රතිවිපාකය යනු පහත සඳහන් කරුණක ප්‍රතිඵලයක් ලෙස ඉල්ලුම් කරනු ලබන ප්‍රමාණයේ හටගන්නා වෙනස්වීම ය. එනම්,

- (1) අනෙකුත් කරුණු නොවෙනස් ව තිබිය දී සාපේක්ෂ මිල වෙනස් වීමකි.
- (2) මූර්ත ආදායම නොවෙනස්ව තිබිය දී නිරපේක්ෂ මිල වෙනස් වීමකි.
- (3) මුදල් ආදායම නොවෙනස්ව තිබිය දී සාපේක්ෂ මිල වෙනස් වීමකි.
- (4) සාපේක්ෂ මිල නොවෙනස්ව තිබිය දී මූර්ත ආදායම වෙනස් වීමකි.
- (5) සාපේක්ෂ මිල නොවෙනස්ව තිබිය දී මුදල් ආදායම වෙනස් වීමකි.

(.....)

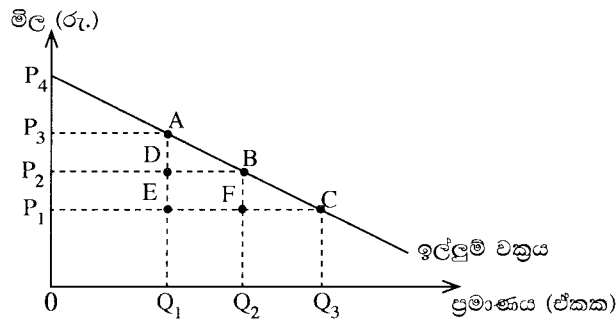
14. කිසියම් රටක් විසින් ආනයනය කරනු ලබන පරිභෝජන භාණ්ඩයක් සඳහා ඇති ඉල්ලුම් වක්‍රය මෙම රූපසටහන පෙන්නුම් කරයි. එම භාණ්ඩය මත ඒකකයකට $P_1 - P_2$ ප්‍රමාණයේ ආනයන බද්දක් රජය විසින් පනවනු ලබයි. එහි ප්‍රතිඵලයක් වශයෙන් හටගන්නා පාරිභෝගික අතිරික්තයේ අඩු වීම හා ආණ්ඩුවේ අයභාරයේ වැඩි වීම මැනෙනුයේ රූප සටහනේ කවර ප්‍රදේශයකින් ද?



	පාරිභෝගික අතිරික්තය අඩු වීම	ආණ්ඩුවේ අයභාරය වැඩි වීම
(1)	A + B	B + C
(2)	A + B + C	B
(3)	A + B	B + C + D + E
(4)	D	B + D
(5)	B + C	B

(.....)

15. කිසියම් භාණ්ඩයක් සඳහා ඇති වෙළෙඳපොළ ඉල්ලුම් වක්‍රය පහත සඳහන් රූපසටහන පෙන්වුම් කරයි.



මෙම භාණ්ඩයේ සැපයුම් පූර්ණ නම්‍ය බවත් ආරම්භයේ දී එහි මිල P_1 වශයෙන් පැවති බවත් සලකන්න. එම භාණ්ඩය මත බද්දක් පැනවීම නිසා, මිල P_1 සිට P_2 දක්වා වැඩි වූයේ නම්, බද්ද නිසා හට ගන්නා අධි බදු බර කොපමණ වේ ද?

- (1) $P_3 A P_4$ ප්‍රදේශය
- (2) $A D B$ ප්‍රදේශය
- (3) $P_1 P_4 C$ ප්‍රදේශය
- (4) $P_1 C B P_2$ ප්‍රදේශය
- (5) $B F C$ ප්‍රදේශය

16. ආයතනයක් සියලු ම යෙදවුම් 50% කින් වැඩි කරන විට නිමැවුම 40% කින් ඉහළ නගී. මෙම තත්ත්වය පෙන්වුම් කරනුයේ,
 (1) හීනවන ඵල නීතියයි. (2) අඩුවන පරිමාණානුකූල ඵල නීතියයි.
 (3) විචල්‍ය සාධකානුපාත නීතියයි. (4) වැඩිවන පරිමාණානුකූල ඵල නීතියයි.
 (5) ආන්තික ඵල නීතියයි.

17. අවම සාමාන්‍ය විචල්‍ය පිරිවැයට වඩා පහළ මිල පරාසයේ දී, පූර්ණ තරගකාරී නිෂ්පාදන ආයතනයක සැපයුම් වක්‍රය,
 (1) පවත්නා වෙළෙඳපොළ මිලේ දී තිරස් අක්ෂයට සමාන්තර රේඛාවක් වේ.
 (2) ශුන්‍ය නිමැවුමේ දී සිරස් රේඛාවක් වේ.
 (3) ආයතනයේ ආන්තික පිරිවැය වක්‍රයට ම සමාන වේ.
 (4) ආයතනයේ සාමාන්‍ය විචල්‍ය පිරිවැය වක්‍රයට ම සමාන වේ.
 (5) ධන නිමැවුමක් සහිත ව ඉහළට බැවුම් වේ.

18. තරගකාරී වෙළෙඳපොළක කටයුතු කරන නිෂ්පාදන ආයතනයක ලාභ උපරිමනය කෙරෙන නිමැවුම් මට්ටම නිර්ණය වන ලක්ෂ්‍යයේ දී
 (1) ආන්තික පිරිවැය පහළ බසිමින් පවතී.
 (2) ආන්තික පිරිවැය ඉහළ නගිමින් පවතී.
 (3) ආන්තික අයභාරය ඉහළ නගිමින් පවතී.
 (4) ආන්තික පිරිවැය අවම මට්ටමේ පවතී.
 (5) ආන්තික පිරිවැය ආන්තික අයභාරයට වඩා පහළින් පවතී.

19. නිෂ්පාදන ආයතනයක් කෙටි කාලයේ දී කිසිවක් නිෂ්පාදනය නොකරන්නේ නම්, පහත සඳහන් පිරිවැය අතුරෙන් ශුන්‍ය අගයක් ගනුයේ කවර පිරිවැයක් ද?
 (1) ආවස්ථික පිරිවැය (2) මුළු විචල්‍ය පිරිවැය
 (3) මුළු ස්ථාවර පිරිවැය (4) සාමාන්‍ය මුළු පිරිවැය
 (5) මුළු පිරිවැය

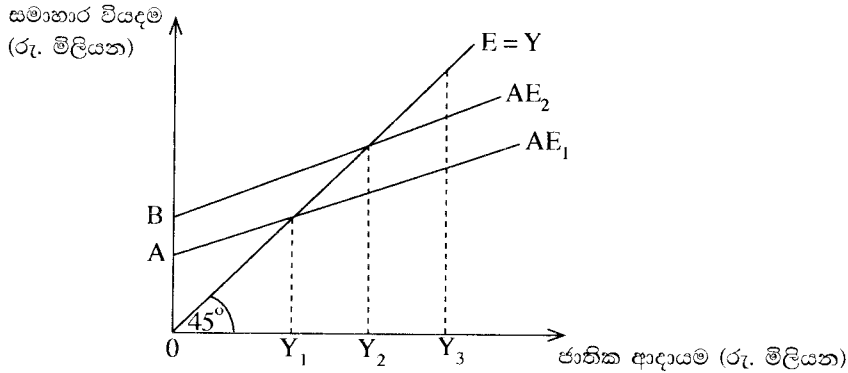
20. ආදායමේ වක්‍රීය ප්‍රවාහ ආකෘතිය තුළ ඇතුළත් 'මූර්ත' ප්‍රවාහ අතුරෙන් එකක් වන්නේ,
 (1) ආයතන වෙතින් කුටුම්භ කරා ඇදෙන භාණ්ඩ හා සේවා ප්‍රවාහයයි.
 (2) ආයතන වෙතින් කුටුම්භ කරා ඇදෙන සාධක සේවා ප්‍රවාහයයි.
 (3) කුටුම්භ වෙතින් ආයතන කරා ඇදෙන භාණ්ඩ හා සේවා ප්‍රවාහයයි.
 (4) ආයතන වෙතින් කුටුම්භ කරා ගලා යන මුදල් ගෙවීම් ප්‍රවාහයයි.
 (5) කුටුම්භ වෙතින් ආයතන කරා ගලා යන මුදල් ගෙවීම් ප්‍රවාහයයි.

21. පසුගිය වර්ෂයේ දී කිසියම් රටක පොදු මිල මට්ටම ඉහළ ගිය නමුදු භාණ්ඩ හා සේවා නිෂ්පාදනය නොවෙනස් ව තිබුණි යැයි සලකන්න. මෙම තොරතුරුවලට අනුව පහත සඳහන් කවරක් නිවැරදි වේ ද?

	නාමික දළ දේශීය නිෂ්පාදනය	මූර්ත දළ දේශීය නිෂ්පාදනය
(1)	ඉහළ ගියේ ය.	ඉහළ ගියේ ය.
(2)	නොවෙනස්ව තිබිණි.	නොවෙනස්ව තිබිණි.
(3)	පහළ වැටුණි.	පහළ වැටුණි.
(4)	ඉහළ ගියේ ය.	නොවෙනස්ව තිබිණි.
(5)	පහළ වැටුණි.	ඉහළ ගියේ ය.

(.....)

22. පහත සඳහන් දෑ අතුරින්, පෞද්ගලික ආදායම ගණනය කිරීමේ දී ඇතුළත් කර ගන්නා නමුදු ජාතික ආදායම ගණනය කිරීමේ දී බැහැර කෙරෙන්නේ කවරක් ද?
 (1) සමාගමික ලාභාංශ (2) සංක්‍රාම ගෙවීම්
 (3) සමාජ ආරක්ෂණ දායක මුදල් (4) සමාගමික නොබෙදූ ලාභ
 (5) ශුද්ධ පොලිය (.....)
23. සරල ආර්ථිකයක සමාහාර පරිභෝජන ශ්‍රිතය $C = 250 + 0.75 Y$ බවත්, ආයෝජනය $I = 450$ බවත් උපකල්පනය කරන්න. මෙම ආර්ථිකයේ සමතුලිත ආදායම් මට්ටම
 (1) 1 800 කි. (2) 2 800 කි. (3) 3 600 කි. (4) 7 200 කි. (5) 9 000 කි. (.....)
24. ආයෝජන ගුණකයේ වටිනාකම වැඩි වන්නේ පහත සඳහන් කවර කරුණක වැඩිවීමක් නිසා ද?
 (1) මුදල් සැපයුම (2) සමතුලිත නිමැවුම
 (3) පෞද්ගලික ආදායම් බදු අනුපාතිකය (4) ආන්තික පරිභෝජන නැමියාව
 (5) ව්‍යවස්ථාපිත සංචිත අනුපාතය (.....)
25. ආර්ථිකයේ වක්‍රීය ආදායම් ප්‍රවාහයට කරනු ලබන විදීමක් (injection) නියෝජනය කරනුයේ පහත දැක්වෙන කවරක් ද?
 (1) වෙළෙඳ ශේෂයේ හිඟයක් (2) ආණ්ඩුවේ අයවැය ලේඛනයේ හිඟයක්
 (3) ශුද්ධ බදු ඉහළ යාමක් (4) පෞද්ගලික සමාගම්වල රඳවාගනු ලැබූ ලාභ
 (5) කුටුම්භ ඉතුරුම් (.....)
26. කිසියම් ආර්ථිකයක සාර්ව ආර්ථික විචල්‍යයන්ගේ හැසිරීම පහත දැක්වෙන රූප සටහන පෙන්වුම් කරයි.



මෙම ආර්ථිකයේ ජාතික ආදායම් මට්ටම Y_3 සහ සමාහාර වියදම් ශ්‍රිතය AE_1 වේ නම්,

- (1) ආර්ථිකය සමතුලිත වේ.
 (2) අනපේක්ෂිත තොග සමුච්චනයක් සහ ජාතික ආදායම ඉහළ යාමක් සිදු වේ.
 (3) අනපේක්ෂිත තොග සමුච්චනයක් සහ ජාතික ආදායම පහළ වැටීමක් සිදු වේ.
 (4) අනපේක්ෂිත තොග අඩු වීමක් සහ ජාතික ආදායම ඉහළ යාමක් සිදු වේ.
 (5) අනපේක්ෂිත තොග අඩුවීමක් සහ ජාතික ආදායම පහළ වැටීමක් සිදු වේ. (.....)
27. මුදල් ප්‍රමාණවාදයට අනුව නාමික මුදල් සැපයුමෙහි 10% ක වැඩි වීමක් නිසා,
 (1) මූර්ත මුදල් සැපයුම 10% කින් ඉහළ යනු ඇත.
 (2) මූර්ත නිමැවුම 10% කින් ඉහළ යනු ඇත.
 (3) පොලී අනුපාතිකය 10% කින් පහළ වැටෙනු ඇත.
 (4) පොදු මිල මට්ටම 10% කින් ඉහළ යනු ඇත.
 (5) එයට හිලව් වශයෙන් මුදලේ සංසරණ ප්‍රවේගය පහළ වැටෙනු ඇත. (.....)
28. රටක ජාතික ආදායම පූර්ණ සේවා නියුක්ති මට්ටමේ ඇතැයි උපකල්පනය කරන්නේ නම්, උද්ධමනයක් ඇති වීමට වඩාත් හේතු වන්නේ පහත සඳහන් කවර තත්ත්වයක් ද?
 (1) පොලී අනුපාතිකයේ පහළ යාමක්
 (2) ශ්‍රම ඵලදායිතාවයේ ඉහළ යාමක්
 (3) විනිමය අනුපාතිකයේ අගය ඉහළ යාමක්
 (4) ආන්තික ආයාත නැමියාවේ ඉහළ යාමක්
 (5) පෞද්ගලික ආදායම් බදු අනුපාතිකයේ ඉහළ යාමක් (.....)
29. වාණිජ බැංකුවලට මුදල් මැවිය හැක්කේ,
 (1) සංචිත සුරැකුම්පත්වලට මාරු කිරීමෙනි.
 (2) මහ බැංකුවෙන් භාණ්ඩාගාර බිල්පත් මිල දී ගැනීමෙනි.
 (3) අතැති මුදල් මහ බැංකුව වෙත යැවීමෙනි.
 (4) 100% ක සංචිත අවශ්‍යතාවක් පවත්වා ගැනීමෙනි.
 (5) අධි සංචිත ගනුදෙනුකරුවන්ට ණය වශයෙන් ලබා දීමෙනි. (.....)

30. එක්තරා පුද්ගලයකු තම වාණිජ බැංකු තැන්පතු ගිණුමෙන් රුපි. 10 000ක් ආපසු ගනු ලැබේ යැයි සලකන්න. ව්‍යවස්ථාපිත සංචිත අවශ්‍යතාවය 20% ක් වේ නම් සහ අනෙකුත් කරුණු කිසිවක් නොවෙනස්ව පවතී නම් මෙම ගනුදෙනුව නිසා සාජුව ම,

- (1) මුදල් සැපයුම රුපි. 10 000කින් අඩු වේ. (2) බැංකු තැන්පතු රුපි. 10 000කින් අඩු වේ.
- (3) මුදල් සැපයුම රුපි. 50 000කින් අඩු වේ. (4) බැංකු තැන්පතු රුපි. 50 000කින් අඩු වේ.
- (5) බැංකු තැන්පතු රුපි. 8 000කින් අඩු වේ. (.....)

31. ශ්‍රී ලංකාවේ වාණිජ බැංකු තම ව්‍යවස්ථාපිත සංචිත තබාගනුයේ,

- (1) අතැති මුදල් සහ මහ බැංකු තැන්පතු වශයෙනි.
- (2) අතැති මුදල් සහ භාණ්ඩාගාර බිල්පත් වශයෙනි.
- (3) බැංකුවේ සේප්පුවල ඇති රත්‍රං සහ විදේශ ව්‍යවහාර මුදල් වශයෙනි.
- (4) ක්ෂණික ව ලබා ගත හැකි වෙනත් වාණිජ බැංකුවල තැන්පතු වශයෙනි.
- (5) මහ බැංකුවේ පවත්වා ගනු ලබන තැන්පතු සහ විදේශ ව්‍යවහාර මුදල් වශයෙනි. (.....)

32. මහ බැංකුව විසින් වාණිජ බැංකුවලින් භාණ්ඩාගාර බිල්පත් මිල දී ගන්නේ නම්, වාණිජ බැංකු සංචිතවලට සහ මුදල් සැපයුමට කුමක් සිදු වේ ද?

	බැංකු සංචිත	මුදල් සැපයුම
(1)	වැඩි වේ.	අඩු වේ.
(2)	වැඩි වේ.	වැඩි වේ.
(3)	අඩු වේ.	අඩු වේ.
(4)	අඩු වේ.	වැඩි වේ.
(5)	වැඩි වේ.	වෙනස් නොවේ.

(.....)

33. පරිභෝජනයේ තරගකාරීත්වයක් නොමැති සහ පරිභෝජනයෙන් බැහැර කරලීමේ හැකියාවක් නොමැති භාණ්ඩයක්,

- (1) ශුද්ධ පෞද්ගලික භාණ්ඩයක් විය නොහැකි ය.
- (2) ශුද්ධ පොදු භාණ්ඩයක් විය නොහැකි ය.
- (3) බාල භාණ්ඩයක් විය නොහැකි ය.
- (4) අර්ධ පොදු භාණ්ඩයක් විය නොහැකි ය.
- (5) ගෝලීය පොදු භාණ්ඩයක් විය නොහැකි ය. (.....)

34. ප්‍රතික්‍රමික ආදායම් බද්දක් ක්‍රියාත්මක වන විට දී දිළිත්තේ,

- (1) තම ආදායමින් ධනවත් අයට වඩා අඩු ප්‍රතිශතයක් බදු වශයෙන් ගෙවති.
- (2) ධනවත් අයට වඩා වැඩි රුපියල් ප්‍රමාණයක් බදු වශයෙන් ගෙවති.
- (3) තම ආදායම් මට්ටම සමග සමානුපාතික ව වෙනස් වන බද්දක් ගෙවති.
- (4) ධනවත් අයට වඩා අඩු රුපියල් ප්‍රමාණයක් බදු වශයෙන් ගෙවති.
- (5) තම ආදායමින් ධනවත් අයට වඩා වැඩි ප්‍රතිශතයක් බදු වශයෙන් ගෙවති. (.....)

35. වැඩිපුර තවත් එක් පුද්ගලයකුට ශුද්ධ පොදු භාණ්ඩයක් භාවිත කිරීමට ඉඩ සලසා දීමේ ආන්තික සමාජ පිරිවැය,

- (1) සෘණ වේ. (2) ශුන්‍ය වේ. (3) ධන වේ.
- (4) අපරිමිත වේ. (5) භාවිත කරන්නන් සංඛ්‍යාව වැඩි වෙත්ම ඉහළ නගී. (.....)

36. නිදහස් වෙළෙඳපොළක් තුළ නිෂ්පාදනය කෙරෙන එක්තරා භාණ්ඩයක සමතුලිත නිමැවුම් මට්ටමේ දී එම භාණ්ඩයේ ආන්තික පෞද්ගලික හා බාහිර ප්‍රතිලාභන්, ආන්තික පෞද්ගලික හා බාහිර පිරිවැයන් වගුවෙහි දැක්වේ.

අයිතමය	රුපි. මිලියන	අයිතමය	රුපි. මිලියන
ආන්තික පෞද්ගලික ප්‍රතිලාභ	36	ආන්තික පෞද්ගලික පිරිවැය	24
ආන්තික බාහිර ප්‍රතිලාභ	18	ආන්තික බාහිර පිරිවැය	0

මෙම වෙළෙඳපොළට රජය මැදිහත් වීමෙන් සම්පත් බෙදා වෙන්කිරීමේ කාර්යක්ෂමතාව ඉහළ දැමිය හැකි ය. මක් නිසාද යත් එම භාණ්ඩය,

- (1) පොදු භාණ්ඩයක් වන බැවිනි. (2) ශුභ සාධන භාණ්ඩයක් වන බැවිනි.
- (3) අවගුණ භාණ්ඩයක් වන බැවිනි. (4) ගෝලීය පොදු භාණ්ඩයක් වන බැවිනි.
- (5) බාල භාණ්ඩයක් වන බැවිනි. (.....)

37. අයවැය නිගය මූල්‍යනයට යොදා ගනු ලබන පහත සඳහන් ක්‍රම අතුරෙන්, සමාහාර ඉල්ලුම විශාලන ම ප්‍රමාණයකින් වැඩි කළ හැක්කේ කවරක් මගින් ද?

- (1) විදේශිකයන්ට පිළිණපත් අලෙවි කිරීම (2) මහ බැංකුවට පිළිණපත් අලෙවි කිරීම
- (3) වාණිජ බැංකුවලට පිළිණපත් අලෙවි කිරීම (4) ජාතික ඉතිරි කිරීමේ බැංකුවට පිළිණපත් අලෙවි කිරීම
- (5) සේවක අර්ථසාධක අරමුදලට පිළිණපත් අලෙවි කිරීම (.....)

38. පහත වගුව සැලකිල්ලට ගන්න.

වර්ෂය	අපනයන මිල දර්ශකය	වෙළෙඳ අනුපාත දර්ශකය
1	100	100
2	90	80
3	80	60

මෙම දත්තවලට අනුව එළැඹිය හැකි නිගමනයක් වන්නේ අදාළ කාල පරිච්ඡේදයේ දී

- (1) අපනයන මිල ඉහළ නගිමින් පැවති බව ය.
- (2) ආනයන මිල ඉහළ නගිමින් පැවති බව ය.
- (3) වෙළෙඳ අනුපාතයේ වැඩි දියුණු වීමක් සිදු වූ බව ය.
- (4) සමාන අපනයන ප්‍රමාණයකින් වැඩි ආනයන ප්‍රමාණයක් ලබා ගත හැකි වූ බව ය.
- (5) අපනයන මිල ඉහළ යාම, ආනයන මිල ඉහළ යාමට වඩා විශාල වූ බව ය. (.....)

39. කිසිදු භාණ්ඩයක් හෝ සේවාවක් හෝ නිෂ්පාදනය කිරීමේහිලා නිරපේක්ෂ වාසියක් නොමැති රටක් පිළිබඳ ව පහත සඳහන් කවරක් නිවැරදි වේ ද?

- (1) එම රටට සාපේක්ෂ වාසියක් ද හිමි නොවේ.
- (2) අඩු ආවස්ථික පිරිවැයක් සහිත භාණ්ඩයක් හෝ සේවාවක් හෝ නිෂ්පාදනය කිරීමෙන් එම රටට සාපේක්ෂ වාසියක් හිමිකර ගත හැක.
- (3) එම රට අමුද්‍රව්‍ය අපනයනය කොට අවසාන භාණ්ඩ ආනයනය කරනු ඇත.
- (4) පිරිවැය වාසියක් නොමැති නිසා කිසිදු රටක් එම රට සමග වෙළෙඳාම් කිරීමට කැමති නොවනු ඇත.
- (5) එම රටේ ව්‍යවහාර මුදල් ඒකකයේ ජාත්‍යන්තර අගය ස්ථාවර ව පවතිනු ඇත. (.....)

40. විදේශ විනිමය වෙළෙඳපොළෙහි ශ්‍රී ලංකා රුපියල් සඳහා ඉල්ලුම ව්‍යුත්පන්න වනුයේ,

- (1) ශ්‍රී ලංකාවේ අපනයන + ශ්‍රී ලංකාවෙන් පිටතට ගලා යන ප්‍රාග්ධන ප්‍රවාහ මගිනි.
- (2) ශ්‍රී ලංකාවේ අපනයන + ශ්‍රී ලංකාවට පිටතින් ගලා එන ප්‍රාග්ධන ප්‍රවාහ මගිනි.
- (3) ශ්‍රී ලංකාවේ ආනයන + ශ්‍රී ලංකාවෙන් පිටතට ගලා යන ප්‍රාග්ධන ප්‍රවාහ මගිනි.
- (4) ශ්‍රී ලංකාවේ ආනයන + ශ්‍රී ලංකාවට පිටතින් ගලා එන ප්‍රාග්ධන ප්‍රවාහ මගිනි.
- (5) ශ්‍රී ලංකා රජය පවත්වා ගනු ලබන විදේශ සංචිත මගිනි. (.....)

41. සාපේක්ෂ වාසි පිළිබඳ පහත සඳහන් කවර ප්‍රකාශයක් නිවැරදි වේ ද?

- (1) සාපේක්ෂ වාසිය තනිකර ම දේශගුණයේ වෙනස්කම් මත රඳා පවතී.
- (2) සාපේක්ෂ වාසිය තනිකර ම සාධක සම්භාරයේ වෙනස්කම් මත රඳා පවතී.
- (3) සාපේක්ෂ වාසියක් හිමිකර ගැනීමට රටක් නිරපේක්ෂ වාසියක් ද හිමිකර ගෙන සිටිය යුතු ය.
- (4) මිල මට්ටම ඉහළ යන රටක්, කිසියම් සාපේක්ෂ වාසියක් අත් කරගෙන තිබුණ ද එය ද අහිමි කරගනු ඇත.
- (5) ආණ්ඩුවේ විවක්ෂණශීලී ප්‍රතිපත්ති මගින් ඇතැම් භාණ්ඩ සඳහා සාපේක්ෂ වාසි නිර්මාණය කළ හැකි ය. (.....)

42. අනෙකුත් කරුණු නොවෙනස්ව තිබිය දී අපගේ දේශීය මුදල් ඒකකයේ බාහිර අගය වැඩිවීමක්

- (1) ආනයනය කරනු ලබන භාණ්ඩවල දේශීය මිල පහළ හෙළයි.
- (2) ආනයනය කරනු ලබන භාණ්ඩවල දේශීය මිල ඉහළ නංවයි.
- (3) ආනයනය කරනු ලබන භාණ්ඩවල විදේශ මිල ඉහළ නංවයි.
- (4) ආනයනය කරනු ලබන භාණ්ඩවල විදේශ මිල පහළ හෙළයි.
- (5) විදේශීය රටක දී දේශීය මුදල් ඒකකයේ වටිනාකම පහළ හෙළයි. (.....)

43. ශ්‍රී ලාංකික සමාගමකට තමන් සතුව මැදපෙරදිග ඇති ඇඟලුම් කර්මාන්තශාලාවකින් රුපි. මිලියන 40ක ලාභාංශයක් ලැබෙනවා යැයි සලකන්න. මෙම ගනුදෙනුව ද්විත්ව සටහන් මූලධර්මයට අනුව ශ්‍රී ලංකාවේ ගෙවුම් ශේෂ ලේඛනයෙහි වාර්තා කරනුයේ කෙසේ ද?

- (1) ප්‍රාග්ධන ගිණුම බැර සහ මූල්‍ය ගිණුම හර
- (2) ප්‍රාග්ධන ගිණුම හර සහ මූල්‍ය ගිණුම බැර
- (3) ප්‍රාග්ධන ගිණුම බැර සහ ජංගම ගිණුම හර
- (4) ජංගම ගිණුම බැර සහ මූල්‍ය ගිණුම හර
- (5) ජංගම ගිණුම හර සහ මූල්‍ය ගිණුම බැර (.....)

44. සමහර කර්මාන්තශාලා ස්වයංක්‍රීයකරණය (automation) වීම නිසා ඇතැම් සාම්ප්‍රදායික සේවකයන් කුසලතා නොගැලපීමකට මුහුණපාන අතර, ඔවුන්ගෙන් සමහරු සේවා වියුක්තියක් බවට පත් වෙති. අනික් අතට පරිගණක ක්‍රියාකරුවන්ට ඉහළ ඉල්ලුමක් පවතී. මෙම විරැකියා ස්වරූපය වර්ගකරනුයේ,

- (1) වක්‍රීය සේවා වියුක්තිය වශයෙනි.
- (2) සාර්ථක සේවා වියුක්තිය වශයෙනි.
- (3) ස්වාභාවික සේවා වියුක්තිය වශයෙනි.
- (4) ව්‍යුහමය සේවා වියුක්තිය වශයෙනි.
- (5) සැඟවුණු සේවා වියුක්තිය වශයෙනි. (.....)

45. කිසියම් රටක් සංවර්ධනය අත්කර ගෙන ඇතැයි යන්න වඩාත් හොඳින් පෙන්වුම් කරනුයේ කවර වෙනසක් මගින් ද?
- (1) එම රටේ මූර්ත දළ දේශීය නිෂ්පාදනයේ වැඩි වීමක්
 - (2) එම රටට හිමි ලෝක අපනයන ප්‍රතිශතයේ වැඩි වීමක්
 - (3) එම රටේ ගෙවුම් ශේෂය යහපත් වීමක්
 - (4) එම රටේ මුදල් ඒකකයේ අගය ඉහළ යාමක්
 - (5) එම රටේ සාමාන්‍ය පුරවැසියාගේ ජීවන තත්ත්වයේ අභිවෘද්ධියක් (.....)

46. මුළු යැපුම් අනුපාතය යනු,
- (1) වැඩිහිටි ජනගහනයට ළමා ජනගහනයේ අනුපාතයයි.
 - (2) ශ්‍රම හමුදාවේ සේවා නියුක්ත ජනගහනයට සේවා වියුක්ත ජනගහනයේ අනුපාතයයි.
 - (3) වැඩ කරන වයසේ ජනගහනයෙන් පුද්ගලයන් 100කට වයස අවුරුදු 65ට වැඩි ජනගහනයේ අනුපාතයයි.
 - (4) වයස අවුරුදු 15ට වැඩි ජනගහනයට වයස අවුරුදු 15ට අඩු ජනගහනයේ අනුපාතයයි.
 - (5) වයස අවුරුදු 15 - 59 වයසේ ජනගහනයට වයස අවුරුදු 15ට අඩු සහ අවුරුදු 59ට වැඩි ජනගහනයේ අනුපාතයයි. (.....)

47. 2012/13 සමීක්ෂණ දත්තවලට අනුව ශ්‍රී ලංකාවේ ජනගහන දරිද්‍රතා දර්ශකයේ ආංශික ව්‍යාප්තිය නිවැරදිව දැක්වෙනුයේ පහත සඳහන් කවර දත්ත පෙළකින් ද?

	නාගරික අංශය%	ග්‍රාමීය අංශය%	වතු අංශය%
(1)	4.5	10.2	16.3
(2)	2.5	6.7	12.9
(3)	4.2	7.5	10.6
(4)	2.1	7.6	10.9
(5)	3.1	7.9	10.2

(.....)

48. පහත දැක්වෙන කෙබඳු ආර්ථික ගැටලුවක් ඇගයීමෙහිලා ලෝරන්ස් වක්‍රය භාවිත කළ හැකි ද?
- (1) ආර්ථිකයේ නිෂ්පාදන හා සම්පත් බෙදා වෙන්කිරීමේ කාර්යක්ෂමතාව
 - (2) වෙළෙඳ හවුල්කරුවන්ගේ සාපේක්ෂ වාසි
 - (3) රටවල් අතර විශේෂීකරණයේ නිව්‍යාව
 - (4) ආදායම් බෙදීයාමේ සාධාරණත්වය
 - (5) සේවා වියුක්තිය හා මිල ස්ථායීතාව අතර සම්බන්ධතාව (.....)

49. 2014 වර්ෂයේ දී ශ්‍රී ලංකාවේ දළ දේශීය නිෂ්පාදනයට සහ සේවා නියුක්තියට, කෘෂිකර්මාන්ත අංශයේ දායකත්වය නිවැරදි ව දැක්වෙන්නේ පහත සඳහන් කවරක් මගින් ද?

	දළ දේශීය නිෂ්පාදනය%	සේවා නියුක්තිය%
(1)	16.0	28.5
(2)	22.8	32.3
(3)	12.8	45.0
(4)	10.5	26.5
(5)	10.1	28.5

(.....)

50. පහත සඳහන් රටවල් අතුරින් G7 කණ්ඩායමෙහි සාමාජිකයකු නොවන රට කුමක් ද?
- (1) ජපානය (2) කැනඩාව (3) ප්‍රංශය (4) ඉතාලිය (5) රුසියාව (.....)

ශ්‍රී ලංකා විභාග දෙපාර්තමේන්තුව ශ්‍රී ලංකා විභාග දෙපාර්තමේන්තුව ශ්‍රී ලංකා විභාග දෙපාර්තමේන්තුව ශ්‍රී ලංකා විභාග දෙපාර්තමේන්තුව ශ්‍රී ලංකා විභාග දෙපාර්තමේන්තුව
 இலங்கைப் பரீட்சைத் திணைக்களம் இலங்கைப் பரීட்சைத் திணைக்களம் இலங்கைப் பரීட்சைத் திணைக்களம் இலங்கைப் பரීட்சைத் திணைக்களம் இலங்கைப் பரීட்சைத் திணைக்களம்
 Department of Examinations, Sri Lanka Department of Examinations, Sri Lanka Department of Examinations, Sri Lanka Department of Examinations, Sri Lanka Department of Examinations, Sri Lanka
 ශ්‍රී ලංකා විභාග දෙපාර්තමේන්තුව ශ්‍රී ලංකා විභාග දෙපාර්තමේන්තුව ශ්‍රී ලංකා විභාග දෙපාර්තමේන්තුව ශ්‍රී ලංකා විභාග දෙපාර්තමේන්තුව ශ්‍රී ලංකා විභාග දෙපාර්තමේන්තුව
 இலங்கைப் பரීட்சைத் திணைக்களம் இலங்கைப் பரීட்சைத் திணைக்களம் இலங்கைப் பரීட்சைத் திணைக்களம் இலங்கைப் பரීட்சைத் திணைக்களம் இலங்கைப் பரීட்சைத் திணைக்களம்
 Department of Examinations, Sri Lanka Department of Examinations, Sri Lanka Department of Examinations, Sri Lanka Department of Examinations, Sri Lanka Department of Examinations, Sri Lanka

අධ්‍යයන පොදු සහතික පත්‍ර (උසස් පෙළ) විභාගය, 2016 අගෝස්තු
கல்விப் பொதுத் தராதரப் பத்திர (உயர் தர)ப் பரீட்சை, 2016 ஓகஸ்ட்
General Certificate of Education (Adv. Level) Examination, August 2016

ආර්ථික විද්‍යාව II பொருளியல் II Economics II	<div style="display: flex; justify-content: space-around; align-items: center;"> <div style="border: 1px solid black; border-radius: 10px; padding: 5px 15px; font-weight: bold;">21</div> <div style="border: 1px solid black; border-radius: 10px; padding: 5px 15px; font-weight: bold;">S</div> <div style="border: 1px solid black; border-radius: 10px; padding: 5px 15px; font-weight: bold;">II</div> </div>	පැය තුනයි மூன்று மணித்தியாலம் Three hours
---	--	--

උපදෙස් :

- * 'අ' උප කොටසෙන් අවම වශයෙන් ප්‍රශ්න දෙකක් ද, 'ආ' උප කොටසෙන් අවම වශයෙන් ප්‍රශ්න දෙකක් ද තෝරාගෙන, ප්‍රශ්න පහකට පමණක් පිළිතුරු සපයන්න.
- * ප්‍රස්තාර කඩදාසි සපයනු ලැබේ.

'අ' උප කොටස

(මෙම කොටසෙන් අවම වශයෙන් ප්‍රශ්න දෙකක් තෝරා ගන්න.)

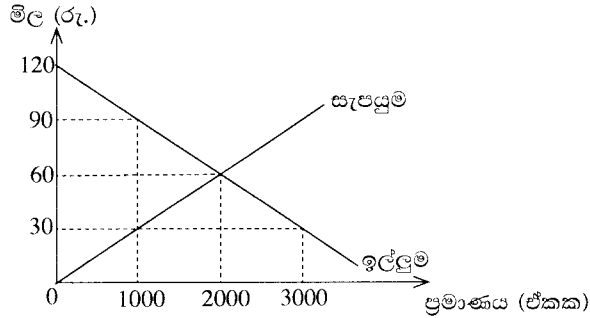
1. (i) ආර්ථික සම්පත්වල ප්‍රභේද හතර කවරේ ද? එක් එක් ප්‍රභේදය සඳහා නිදසුන බැගින් දක්වන්න. (ඉකුණු 04 යි)
- (ii) නිදහස් වෙළෙඳපොළ ආර්ථිකයක්, මධ්‍යගත සැලසුම් ආර්ථිකයකින් වෙනස් වන්නේ කවර ආකාරයන්ගෙන් ද? (ඉකුණු 04 යි)
- (iii) ආර්ථික විද්‍යාව තුළ ප්‍රාග්ධන සම්පතක් වශයෙන් මුදල් නොසැලකෙන්නේ ඇයි? (ඉකුණු 04 යි)
- (iv) ව්‍යවසායකයෙකු යනු කවරෙක් ද? වෙළෙඳපොළ ආර්ථිකයක් තුළ ව්‍යවසායකයන් ප්‍රධාන කාර්යභාරයක් ඉටු කරන්නේ ඇයි? (ඉකුණු 04 යි)
- (v) පෞද්ගලික දේපොළ සහ දේපොළ හිමිකම් ආරක්ෂා කිරීම වෙළෙඳපොළ ආර්ථිකයේ සාර්ථකත්වය සඳහා අහිමිය තීරණාත්මක වන්නේ ඇයි? (ඉකුණු 04 යි)

2. (i) නිෂ්පාදන හැකියා මායිම් වක්‍රයක් යනු කුමක් ද? නිෂ්පාදන හැකියා මායිම් වක්‍රයක් අදින විට ඔබ උපකල්පනය කරන දෑ නම් කරන්න. (ඉකුණු 04 යි)
- (ii) නිෂ්පාදන හැකියා මායිම් වක්‍රයක් පිටතට විතැන් වීමට බලපාන හේතු කවරේ ද? (ඉකුණු 02 යි)
- (iii) වැඩෙන ආවස්ථික පිරිවැය යන්නෙන් අදහස් වන්නේ කුමක් ද? නිෂ්පාදන හැකියා මායිම් වක්‍රයේ හැඩය සම්බන්ධයෙන් මෙම සංකල්පයෙන් ගම්‍ය වන්නේ කවරක් ද? (ඉකුණු 04 යි)
- (iv) වී සහ රෙදිපිළි නිෂ්පාදනයේ දී වැඩෙන ආවස්ථික පිරිවැය තත්ත්වයට මුහුණ දෙන රටක් සඳහා නිෂ්පාදන හැකියා මායිම් වක්‍රයක් අදින්න. පහත සඳහන් සිදුවීම් නිසා නිෂ්පාදන හැකියා මායිම් වක්‍රය වෙනස් වන්නේ කෙසේ දැයි පෙන්වා දෙන්න.
 - (අ) වඩාත් හොඳ පොහොර වර්ගයක් අලුතින් සොයා ගැනීම
 - (ආ) නිෂ්පාදන ක්ෂේත්‍ර දෙකෙහි ම සේවා නියුක්ත කළ හැකි ශ්‍රම ප්‍රමාණයේ විශාල ප්‍රසාරණයක් හට ගැනීම
 - (ඇ) දැඩි ඉඩෝරයක් නිසා වගා කළ හැකි ගොවි බිම් ප්‍රමාණය 10%කින් අඩු වීම
 - (ඊ) නිෂ්පාදන පිරිවැය අඩු කෙරෙන නව තාක්ෂණයක් රෙදිපිළි කර්මාන්තය තුළ සොයා ගැනීම (ඉකුණු 06 යි)
- (v) නිෂ්පාදන කාර්යක්ෂමතාව සහ සම්පත් බෙදා වෙන්කිරීමේ කාර්යක්ෂමතාව අතර වෙනස දක්වන්න. (ඉකුණු 04 යි)

3. (i) පාරිභෝගික භාණ්ඩයක ඉල්ලුමේ මිල නම්‍යතාව තීරණය කරනුයේ කවර සාධක ද? (ඉකුණු 04 යි)
- (ii) පහළට බැවුම් වන රේඛීය ඉල්ලුම් වක්‍රයක්, ඉහළ මිල පරාසයන්හි දී වඩාත් මිල නම්‍ය වන්නේත්, පහළ මිල පරාසයන්හි දී වඩාත් මිල අනම්‍ය වන්නේත් ඇයි? (ඉකුණු 04 යි)
- (iii) පහත දැක්වෙන භාණ්ඩයන්ගේ ආදායම් ඉල්ලුම් නම්‍යතාවන් මත ඔබ එම භාණ්ඩ 'සුබෝපභෝගි', 'අත්‍යවශ්‍ය' හා 'බාල' වශයෙන් වර්ග කොට දක්වන්නේ කෙසේ ද?
 - (අ) බෝතල් කළ ජලය 1.3
 - (ආ) කවීපි -0.8
 - (ඇ) පාන් 0.5
 - (ඊ) ජංගම දුරකථන 1.8 (ඉකුණු 04 යි)

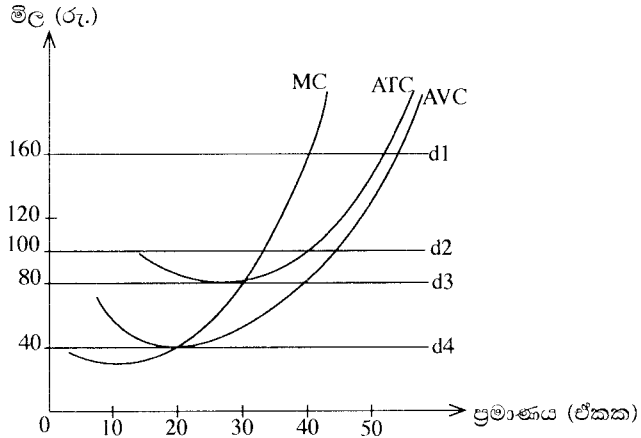
(iv) තරගකාරී වෙළෙඳපොළක අලෙවි වන භාණ්ඩයකට අදාළ ඉල්ලුම් හා සැපයුම් වක්‍ර පහත සඳහන් රූපසටහන පෙන්වුම් කරයි.

දැන්, රජය එම භාණ්ඩය මත ඒකකයකට රුපි. 60ක් වන සේ දේශීය භාණ්ඩ බද්දක් නිෂ්පාදකයන් මත පනවනවා යැයි සිතන්න.



- (අ) බද්දෙහි ප්‍රතිඵලයක් වශයෙන් පාරිභෝගික අතිරික්තය කොතරම් ප්‍රමාණයකින් වෙනස් වේ ද? (ලකුණු 02 යි)
- (ආ) බද්දෙහි ප්‍රතිඵලයක් වශයෙන් නිෂ්පාදක අතිරික්තය කොතරම් ප්‍රමාණයකින් වෙනස් වේ ද? (ලකුණු 02 යි)
- (ඇ) දේශීය භාණ්ඩ බද්දෙන් රජය එකතු කර ගනු ලබන අයභාරය කොපමණ ද? (ලකුණු 02 යි)
- (ඈ) බද්ද නිසා අහිමි වන ආර්ථික අතිරික්තයේ ප්‍රමාණය ගණනය කරන්න. (ලකුණු 02 යි)

4. (i) හීනවන ඵල සහ අඩුවන පරිමාණානුකූල ඵල අතර වෙනස කුමක් ද? (ලකුණු 04 යි)
- (ii) ආන්තික පිරිවැය සහ සාමාන්‍ය මුළු පිරිවැය අතර පවත්නා සම්බන්ධය පැහැදිලි කරන්න. (ලකුණු 04 යි)
- (iii) නිෂ්පාදක අතිරික්තය, ආර්ථික ලාභය සහ ආර්ථික බදු කුලිය යන සංකල්ප පැහැදිලි කරන්න. (ලකුණු 04 යි)
- (iv) පූර්ණ තරගකාරී කර්මාන්තයක සිටින නිෂ්පාදන ආයතනයක්, වෙළෙඳපොළ මිලට වඩා ඉහළ හෝ පහළ හෝ මිලක් තෝරා නොගන්නේ ඇයි? (ලකුණු 04 යි)
- (v) පහත රූපසටහන පෙන්වුම් කරනුයේ කෙටි කාලයේ දී පූර්ණ තරගකාරී වෙළෙඳපොළක කටයුතු කරන නිෂ්පාදන ආයතනයක ඉල්ලුම් හා පිරිවැය වක්‍රයන් ය.



- (අ) වෙළෙඳපොළ මිල රුපි. 160 දී ආයතනය උපයන ලාභය ගණනය කරන්න. (ලකුණු 02 යි)
- (ආ) ආයතනය නිෂ්පාදනය අත්හිටුවීමට තීරණය කරනුයේ කවර මිලක දී ද? (ලකුණු 02 යි)

5. (i) එකතු කළ අගය යනු කුමක් ද? එය ගණනය කරනු ලබන්නේ කෙසේ ද? (ලකුණු 04 යි)
- (ii) සමාහාර ආදායමේ ප්‍රධාන සංරචක නම් කරන්න. (ලකුණු 04 යි)
- (iii) පහත දැක්වෙන ගනුදෙනු, රටක දළ දේශීය නිෂ්පාදනයට ඇතුළු කර ගන්නවා ද නැද්ද යන්න පැහැදිලි කරන්න.
- (අ) විදේශයක නිෂ්පාදනය කරන ලද රුපි. මිලියන 10ක් වටිනා ටීන් කෑම සංචාරක හෝටලයක් විසින් මිල දී ගැනීම
 - (ආ) නිෂ්පාදන සමාගමක් අගනුවර සිසිල් බිම බෝතල් කිරීමේ කම්හලක් අලුතින් ඉදි කිරීම
 - (ඇ) ආයෝජකයකු විසින් ප්‍රධාන වාණිජ බැංකුවක රුපි. මිලියන 30ක් වටිනා කොටස් මිල දී ගැනීම
 - (ඈ) පොත් ප්‍රකාශකයකු විසින් අලුත් පොතක පිටපත් විශාල සංඛ්‍යාවක් මුද්‍රණය කොට, එයින් මෙම වර්ෂයේ අලෙවි නොවූ අතිරික්ත පිටපත් සංඛ්‍යාව, සමාගමේ නොගවුණු ඵලයක් ලෙස කිරීම (ලකුණු 04 යි)

(iv) එක්තරා ආර්ථිකයකට අදාළ සාර්ව ආර්ථික දත්ත කිහිපයක් පහත දැක්වේ. (සියලු ම සංඛ්‍යා රුපියල් මිලියනවලිනි.)

ස්වායත්ත පරිභෝජනය	=	500
සැලසුම් කළ ආයෝජනය (I)	=	1 250
ආණ්ඩුවේ මිල දී ගැනීම් (G)	=	1 000
ශුද්ධ අපනයන (NX)	=	- 250
ආන්තික පරිභෝජන නැමියාව (MPC)	=	0.8

මෙම ආර්ථිකයේ සමතුලිත ජාතික ආදායම් මට්ටම නිර්ණය කරන්න. (ඉකුණු 04 හි)

(v) එක්තරා ආර්ථිකයකට අදාළ සාර්ව ආර්ථික දත්ත කිහිපයක් පහත දැක්වේ. (සියලු ම සංඛ්‍යා රුපියල් මිලියනවලිනි.)

ජාතික ආදායම	=	1 000
පරිභෝජන වියදම්	=	500
ආණ්ඩුවේ වියදම්	=	250
ශුද්ධ අපනයන	=	100
අයවැය හිඟය	=	40

(අ) වැය කළ හැකි ජාතික ආදායම ගණනය කරන්න. (ඉකුණු 02 හි)

(ආ) මෙම ආර්ථිකයේ ආයෝජන වටිනාකම කොපමණ ද? (ඉකුණු 02 හි)

‘අ’ උප කොටස

(මෙම කොටසෙන් ද අවම වශයෙන් ප්‍රශ්න දෙකක් තෝරා ගන්න.)

6. (i) මුදල් ප්‍රමාණවෘද්ධිය සහ විනිමය සමීකරණය අතර වෙනස කුමක් ද? (ඉකුණු 04 හි)

(ii) ශ්‍රී ලංකාවේ ජීවන වියදම් මිනුමක් වශයෙන් කොළඹ පාරිභෝගික මිල දර්ශකයට වඩා ජාතික පාරිභෝගික මිල දර්ශකයේ ඇති වාසි කවරේ ද? (ඉකුණු 04 හි)

(iii) මිනිසුන් මුදල් ළඟ තබා ගන්නේ ඇයි? මිනිසුන් ළඟ තබා ගන්නා මුදල් ප්‍රමාණය කෙරෙහි ආදායම් මට්ටම කෙබඳු බලපෑමක් කරනු ලබයි ද? (ඉකුණු 04 හි)

(iv) යම් කල්පිත ආර්ථිකයක, මුදල් සැපයුම (M) රුපී. බිලියන 3 600ක් ද, මුළු බැංකු තැන්පතු (D) රුපී. බිලියන 3 200ක් ද, ව්‍යවස්ථාපිත සංචිත අනුපාතය 10%ක් ද වන අතර, බැංකු සතුව අධි සංචිත නොමැති බව ද සලකන්න.

(අ) මෙම ආර්ථිකයේ මුදල් ගුණකයේ අගය කොපමණ ද? (ඉකුණු 02 හි)

(ආ) මෙම ආර්ථිකයේ මුදල් සැපයුම රුපී. මිලියන 100කින් අඩු කිරීමට මහ බැංකුව කුමක් කළ යුතු ද? (ඉකුණු 02 හි)

(v) ශ්‍රී ලංකාවේ අන්තර් බැංකු ඒකීයණ ණය අරමුදල් වෙළෙඳපොළෙහි පොලී අනුපාතික පාලනය කිරීම සඳහා මහ බැංකුව නිත්‍ය පොලී අනුපාතික කොරිඩෝර් මෙහෙය වන්නේ කෙසේ ද? (ඉකුණු 04 හි)

7. (i) ආර්ථිකයක සම්පත් බෙදා වෙන්කිරීම අකාර්යක්ෂම කරවීමෙහිලා, බාහිරතා බලපාන්නේ කෙසේ දැයි පැහැදිලි කරන්න. යෝග්‍ය ප්‍රස්තාර සටහන් මගින් ඔබේ පිළිතුර විස්තර කරන්න. (ඉකුණු 04 හි)

(ii) පොදු භාණ්ඩ යනු කවරේ ද? එබඳු භාණ්ඩ වෙළෙඳපොළ මගින් පහසුවෙන් සැපයිය නොහැක්කේ මන්ද? (ඉකුණු 04 හි)

(iii) බදු අය කිරීමේ අරමුණු කවරේ ද? (ඉකුණු 04 හි)

(iv) යහපත් බදු ක්‍රමයක දක්නට ඇති හිතකර ගුණාංග සඳහන් කරන්න. (ඉකුණු 04 හි)

(v) ශ්‍රී ලංකා ආණ්ඩුවේ පුනරාවර්තන වියදමෙහි ප්‍රධාන සංරචක නම් කරන්න. (ඉකුණු 04 හි)

8. (i) සාපේක්ෂ වාසිය සහ නිරපේක්ෂ වාසිය අතර වෙනස දක්වන්න. (ඉකුණු 04 හි)

(ii) මෑත වර්ෂවල ශ්‍රී ලංකාවේ කෘෂිකාර්මික අපනයන ඉපැයීම්වල මන්දගාමී වර්ධනයට හේතු දක්වන්න. (ඉකුණු 04 හි)

(iii) ශ්‍රී ලංකාව වර්තමානයේ කලාපීය සහ ද්විපාර්ශ්වීය වශයෙන් ඇති කරගෙන ඇති නිදහස් වෙළෙඳ ගිවිසුම් සඳහන් කරන්න. (ඉකුණු 04 හි)

- (iv) ද්විත්ව සටහන් මූලධර්මය යොදා ගනිමින් පහත සඳහන් ගනුදෙනු ශ්‍රී ලංකාවේ ගෙවුම් ශේෂ ලේඛනයෙහි ඔබ වාර්තා කරන්නේ කෙසේ ද?
 - (අ) එන ආයෝජකයකු විසින් ඩොලර් මිලියන 10ක කොටස් කොළඹ සුරැකුම්පත් හුවමාරුවෙන් මිලයට ගැනීම
 - (ආ) මැදපෙරදිග සේවය කරන ශ්‍රී ලාංකික ගෘහ සේවිකාවක් ඩොලර් 500ක මුදලක්, ලංකාවේ සිටින තම දෙමාපියන් වෙත එවීම
 - (ඉ) ශ්‍රී ලාංකික බැංකුවක් විදේශීය මූල්‍ය වෙළෙඳපොළවල පිළිණපත් අලෙවිකොට, ඩොලර් මිලියන 40ක් ලබා ගැනීම
 - (ඊ) ලෝකයේ ශීඝ්‍රයෙන් අලෙවි වන පොතක් පරිවර්තනය කොට ශ්‍රී ලංකාවේ අලෙවි කිරීම සඳහා, ශ්‍රී ලංකාවේ ප්‍රකාශන සමාගමක් ඇමෙරිකානු ප්‍රකාශන සමාගමකට ඩොලර් 5 000ක් ගෙවා එහි ප්‍රකාශන අයිතිය ලබා ගැනීම

(ලකුණු 04 යි)

- (v) පාවෙන විනිමය අනුපාතික ක්‍රමය යටතේ ශ්‍රී ලංකා රුපියලේ බාහිර අගය, ඇමෙරිකානු ඩොලර්වලින් තීරණය වන ආකාරය පෙන්වුම් කිරීමට උචිත ප්‍රස්තාර සටහනක් අඳින්න. මෙම විදේශ විනිමය වෙළෙඳපොළෙහි ඉල්ලුම් වක්‍රය පහළට සහ සැපයුම් වක්‍රය ඉහළට බැවුම් වන්නේ ඇයි ද යන්න පැහැදිලි කරන්න.

(ලකුණු 04 යි)

- 9. (i) සංවර්ධනය පිළිබඳ දර්ශකයක් වශයෙන් මානව සංවර්ධන දර්ශකය, ප්‍රතිශීර්ෂ දළ ජාතික ආදායමට වඩා හොඳ දර්ශකයක් ලෙස සලකනු ලබන්නේ ඇයි? (ලකුණු 05 යි)
- (ii) දිගු කාලීන ආර්ථික වෘද්ධිය ප්‍රවර්ධනය කිරීම පිණිස ආණ්ඩුවට ගත හැකි ක්‍රියාමාර්ග පහක් සඳහන් කරන්න. (ලකුණු 05 යි)
- (iii) මෑත වර්ෂවල ශ්‍රී ලංකාවේ දරිද්‍රතා මට්ටම් පහළ වැටීමට දායක වී ඇති වැදගත් කරුණු කවරේ ද? (ලකුණු 05 යි)
- (iv) “රාජ්‍ය ණය මගින් මූල්‍යනය කෙරෙන, වෙළෙඳ නොවන අංශ පදනම් කරගත් වෘද්ධි උපායමාර්ගයක්, ආර්ථිකය දිගු කාලීන තිරසාර වෘද්ධියක් කරා ගෙනයනු ඇතැයි අපේක්ෂා කළ නොහැකි ය.” පසුගිය පස් වසර තුළ ශ්‍රී ලංකාවේ අත්දැකීම් ඇසුරෙන් මෙම ප්‍රකාශයේ වලංගුභාවය අගයන්න. (ලකුණු 05 යි)

(ලකුණු 05 යි)

(ලකුණු 05 යි)

(ලකුණු 05 යි)

(ලකුණු 05 යි)

- 10. (i) “නානාවිධ රාජ්‍ය මූල්‍ය සානුබල තිබියදීත් මෑත වර්ෂවල ශ්‍රී ලංකාවේ සෘජු විදේශ ආයෝජනයේ හැසිරීම, බලාපොරොත්තු කඩකරන්නක් වී තිබේ.” සෘජු විදේශ ආයෝජන සඳහා ශ්‍රී ලංකාවේ පවත්නා ප්‍රධාන බාධක කවරේ ද? (ලකුණු 05 යි)
- (ii) ශ්‍රී ලංකා රජයේ රාජ්‍ය මූල්‍ය තත්ත්වයෙහි දක්නට ඇති ප්‍රධාන ව්‍යුහාත්මක දුර්වලතා සඳහන් කරන්න. (ලකුණු 05 යි)
- (iii) ශ්‍රී ලංකාවේ මෑත වර්ෂවල වෙළෙඳ ශේෂයේ හිඟය පුළුල් වෙමින් පැවතීමට බලපාන හේතු දක්වන්න. (ලකුණු 05 යි)
- (iv) ශ්‍රී ලංකාවේ දිගු කාලීන ආර්ථික වෘද්ධිය කෙරෙහි අහිතකර ලෙස බලපෑ හැකි, ගෝලීය ආර්ථිකයේ වර්තමානයේ සිදු වන වෙනස්කම් කෙටියෙන් සඳහන් කරන්න. (ලකුණු 05 යි)

(ලකුණු 05 යි)

(ලකුණු 05 යි)

(ලකුණු 05 යි)

(ලකුණු 05 යි)

අධ්‍යයන පොදු සහතික පත්‍ර (උසස් පෙළ) විභාගය, අගෝස්තු 2016
 General Certificate of Education (Adv.Level) Examination, August 2016
 ආර්ථික විද්‍යාව - පිළිතුරු - I

2016 . පිළිතුරු පත්‍රය

- | | | | | | | | | | | | |
|----|-------------------------------------|-------------------------------------|-------------------------------------|-------------------------------------|-------------------------------------|----|-------------------------------------|-------------------------------------|-------------------------------------|-------------------------------------|-------------------------------------|
| 01 | <input type="checkbox"/> | <input checked="" type="checkbox"/> | <input type="checkbox"/> | <input type="checkbox"/> | <input type="checkbox"/> | 26 | <input type="checkbox"/> | <input type="checkbox"/> | <input checked="" type="checkbox"/> | <input type="checkbox"/> | <input type="checkbox"/> |
| 02 | <input type="checkbox"/> | <input type="checkbox"/> | <input type="checkbox"/> | <input type="checkbox"/> | <input checked="" type="checkbox"/> | 27 | <input type="checkbox"/> | <input type="checkbox"/> | <input type="checkbox"/> | <input checked="" type="checkbox"/> | <input type="checkbox"/> |
| 03 | <input checked="" type="checkbox"/> | <input type="checkbox"/> | <input type="checkbox"/> | <input type="checkbox"/> | <input type="checkbox"/> | 28 | <input checked="" type="checkbox"/> | <input type="checkbox"/> | <input type="checkbox"/> | <input type="checkbox"/> | <input type="checkbox"/> |
| 04 | <input type="checkbox"/> | <input type="checkbox"/> | <input checked="" type="checkbox"/> | <input type="checkbox"/> | <input type="checkbox"/> | 29 | <input type="checkbox"/> | <input type="checkbox"/> | <input type="checkbox"/> | <input type="checkbox"/> | <input checked="" type="checkbox"/> |
| 05 | <input type="checkbox"/> | <input type="checkbox"/> | <input checked="" type="checkbox"/> | <input type="checkbox"/> | <input type="checkbox"/> | 30 | <input type="checkbox"/> | <input checked="" type="checkbox"/> | <input type="checkbox"/> | <input type="checkbox"/> | <input type="checkbox"/> |
| 06 | <input type="checkbox"/> | <input type="checkbox"/> | <input type="checkbox"/> | <input checked="" type="checkbox"/> | <input type="checkbox"/> | 31 | <input checked="" type="checkbox"/> | <input type="checkbox"/> | <input type="checkbox"/> | <input type="checkbox"/> | <input type="checkbox"/> |
| 07 | <input type="checkbox"/> | <input checked="" type="checkbox"/> | <input type="checkbox"/> | <input type="checkbox"/> | <input type="checkbox"/> | 32 | <input type="checkbox"/> | <input checked="" type="checkbox"/> | <input type="checkbox"/> | <input type="checkbox"/> | <input type="checkbox"/> |
| 08 | <input checked="" type="checkbox"/> | <input type="checkbox"/> | <input type="checkbox"/> | <input type="checkbox"/> | <input type="checkbox"/> | 33 | <input checked="" type="checkbox"/> | <input type="checkbox"/> | <input type="checkbox"/> | <input type="checkbox"/> | <input type="checkbox"/> |
| 09 | <input type="checkbox"/> | <input type="checkbox"/> | <input type="checkbox"/> | <input checked="" type="checkbox"/> | <input type="checkbox"/> | 34 | <input type="checkbox"/> | <input type="checkbox"/> | <input type="checkbox"/> | <input type="checkbox"/> | <input checked="" type="checkbox"/> |
| 10 | <input type="checkbox"/> | <input type="checkbox"/> | <input checked="" type="checkbox"/> | <input type="checkbox"/> | <input type="checkbox"/> | 35 | <input type="checkbox"/> | <input checked="" type="checkbox"/> | <input type="checkbox"/> | <input type="checkbox"/> | <input type="checkbox"/> |
| 11 | <input type="checkbox"/> | <input checked="" type="checkbox"/> | <input type="checkbox"/> | <input type="checkbox"/> | <input type="checkbox"/> | 36 | <input type="checkbox"/> | <input checked="" type="checkbox"/> | <input type="checkbox"/> | <input type="checkbox"/> | <input type="checkbox"/> |
| 12 | <input type="checkbox"/> | <input type="checkbox"/> | <input checked="" type="checkbox"/> | <input type="checkbox"/> | <input type="checkbox"/> | 37 | <input type="checkbox"/> | <input checked="" type="checkbox"/> | <input type="checkbox"/> | <input type="checkbox"/> | <input type="checkbox"/> |
| 13 | <input checked="" type="checkbox"/> | <input type="checkbox"/> | <input type="checkbox"/> | <input type="checkbox"/> | <input type="checkbox"/> | 38 | <input type="checkbox"/> | <input checked="" type="checkbox"/> | <input type="checkbox"/> | <input type="checkbox"/> | <input type="checkbox"/> |
| 14 | <input type="checkbox"/> | <input type="checkbox"/> | <input type="checkbox"/> | <input type="checkbox"/> | <input checked="" type="checkbox"/> | 39 | <input type="checkbox"/> | <input checked="" type="checkbox"/> | <input type="checkbox"/> | <input type="checkbox"/> | <input type="checkbox"/> |
| 15 | <input type="checkbox"/> | <input type="checkbox"/> | <input type="checkbox"/> | <input type="checkbox"/> | <input checked="" type="checkbox"/> | 40 | <input type="checkbox"/> | <input checked="" type="checkbox"/> | <input type="checkbox"/> | <input type="checkbox"/> | <input type="checkbox"/> |
| 16 | <input type="checkbox"/> | <input checked="" type="checkbox"/> | <input type="checkbox"/> | <input type="checkbox"/> | <input type="checkbox"/> | 41 | <input type="checkbox"/> | <input type="checkbox"/> | <input type="checkbox"/> | <input type="checkbox"/> | <input checked="" type="checkbox"/> |
| 17 | <input type="checkbox"/> | <input checked="" type="checkbox"/> | <input type="checkbox"/> | <input type="checkbox"/> | <input type="checkbox"/> | 42 | <input checked="" type="checkbox"/> | <input type="checkbox"/> | <input type="checkbox"/> | <input type="checkbox"/> | <input type="checkbox"/> |
| 18 | <input type="checkbox"/> | <input checked="" type="checkbox"/> | <input type="checkbox"/> | <input type="checkbox"/> | <input type="checkbox"/> | 43 | <input type="checkbox"/> | <input type="checkbox"/> | <input type="checkbox"/> | <input checked="" type="checkbox"/> | <input type="checkbox"/> |
| 19 | <input type="checkbox"/> | <input checked="" type="checkbox"/> | <input type="checkbox"/> | <input type="checkbox"/> | <input type="checkbox"/> | 44 | <input type="checkbox"/> | <input type="checkbox"/> | <input type="checkbox"/> | <input checked="" type="checkbox"/> | <input type="checkbox"/> |
| 20 | <input checked="" type="checkbox"/> | <input type="checkbox"/> | <input type="checkbox"/> | <input type="checkbox"/> | <input type="checkbox"/> | 45 | <input type="checkbox"/> | <input type="checkbox"/> | <input type="checkbox"/> | <input type="checkbox"/> | <input checked="" type="checkbox"/> |
| 21 | <input type="checkbox"/> | <input type="checkbox"/> | <input type="checkbox"/> | <input checked="" type="checkbox"/> | <input type="checkbox"/> | 46 | <input type="checkbox"/> | <input type="checkbox"/> | <input type="checkbox"/> | <input type="checkbox"/> | <input checked="" type="checkbox"/> |
| 22 | <input type="checkbox"/> | <input checked="" type="checkbox"/> | <input type="checkbox"/> | <input type="checkbox"/> | <input type="checkbox"/> | 47 | <input type="checkbox"/> | <input type="checkbox"/> | <input type="checkbox"/> | <input checked="" type="checkbox"/> | <input type="checkbox"/> |
| 23 | <input type="checkbox"/> | <input checked="" type="checkbox"/> | <input type="checkbox"/> | <input type="checkbox"/> | <input type="checkbox"/> | 48 | <input type="checkbox"/> | <input type="checkbox"/> | <input type="checkbox"/> | <input checked="" type="checkbox"/> | <input type="checkbox"/> |
| 24 | <input type="checkbox"/> | <input type="checkbox"/> | <input type="checkbox"/> | <input checked="" type="checkbox"/> | <input type="checkbox"/> | 49 | <input type="checkbox"/> | <input type="checkbox"/> | <input type="checkbox"/> | <input type="checkbox"/> | <input checked="" type="checkbox"/> |
| 25 | <input type="checkbox"/> | <input checked="" type="checkbox"/> | <input type="checkbox"/> | <input type="checkbox"/> | <input type="checkbox"/> | 50 | <input type="checkbox"/> | <input type="checkbox"/> | <input type="checkbox"/> | <input type="checkbox"/> | <input checked="" type="checkbox"/> |

අධ්‍යයන පොදු සහතික පත්‍ර (උසස් පෙළ) විභාගය, අගෝස්තු 2016
General Certificate of Education (Adv.Level) Examination, August 2016
ආර්ථික විද්‍යාව - පිළිතුරු - II

'අ' උප කොටස

1. (i) මිනිස් චුම්භකාවන්ත සාපේක්ෂ ව හා විකල්ප ප්‍රයෝජන සහිත ගිණ සම්පත් ආර්ථික සම්පත් වන අතර, ඒවා දේපළ සම්පත් හා මානව සම්පත් ලෙස ප්‍රධාන කොටස් 2කට වර්ග කොට දක්වා එහි ප්‍රභේද 4ක් හඳුනාගනී. එනම්,

- | | |
|---------------|---------------------|
| 1. භූමිය | 2. ශ්‍රමය |
| 3. ප්‍රාග්ධනය | 4. ව්‍යවසාය වශයෙනි. |

ශ්‍රමය ව්‍යවසාය } - මානව සම්පත්
 ප්‍රාග්ධනය භූමිය } - දේපළ සම්පත්

ඉහත එක් එක් ප්‍රභේදය සඳහා පහත සරල නිදසුනක් ද දක්විය හැක.

1. භූමිය - සිංහරාජ වනාන්තරය
2. ශ්‍රමය - සිංහරාජ වනය රැකබලා ගැනීම සඳහා වන අඩවි නිලධාරියකු ලබාදෙන සේවා කාලය
3. ප්‍රාග්ධනය - වනජීවී කාර්යාල ගොඩනැගිලි, කාර්යාල උපකරණ
4. ව්‍යවසායකත්වය - කපා ඉවත් කරන ලද දැව භාවිත කොට ගෘහ උපකරණ සැකසීමේ කර්මාන්තයන් ආරම්භ කිරීම

(ii) පෞද්ගලික දේපළ අයිතිය, පෞද්ගලික ව්‍යවසාය මිල යන්ත්‍රණයේ ක්‍රියාකාරීත්වය සහිත නිදහස් වෙළෙඳ පොළ ආර්ථිකයක හා පොදු දේපළ අයිතිය, රාජ්‍ය ව්‍යවසාය, මධ්‍යගත සැලසුම් යන්ත්‍රණය සහිත මධ්‍යගත සැලසුම් ආර්ථිකයක් අතර පවතින වෙනස්කම් පහත පරිදි හඳුනාගත හැකි ය.

නිදහස් වෙළෙඳ පොළ ආර්ථිකය	මධ්‍යගත සැලසුම් ආර්ථිකය
1. පෞද්ගලික දේපළ (සම්පත්) අයිතිය	සම්පත් රජය සතු වීම
2. පෞද්ගලික ව්‍යවසාය	රාජ්‍ය ව්‍යවසාය
3. මිල යන්ත්‍රණයේ ක්‍රියාකාරීත්වය	මධ්‍යගත සැලසුම් යන්ත්‍රණයේ ක්‍රියාකාරීත්වය
4. තීරණ ගැනීම විකේන්ද්‍රීය වී පැවතීම	තීරණ ගැනීම කේන්ද්‍රගත වී පැවතීම
5. සමාර්ථය මත සානුචල පැවතීම	සමාජ ශුභසාධන මත සානුචල පැවතීම
6. දැඩි තරඟය	තරඟයක් නොපැවතීම
7. රජයේ කාර්යභාරය සීමාසහිත වීම	රජයේ විශාල මැදිහත් වීමක් පැවතීම
8. ආදායම් ව්‍යාප්තියේ විෂමතාව වැඩි ය.	සාධාරණ ආදායම් ව්‍යාප්තියක් පැවතීම
9. ආර්ථික නිදහසක් ඇත.	ආර්ථික නිදහස සහ පාරිභෝගික ස්වාධීනතා අහිමි වීම
10. සාර්ව ආර්ථික අස්ථායීතාව	සාර්ව ආර්ථික ස්ථායීතාව

(iii) ප්‍රාග්ධනය යනු ඉදිරි නිෂ්පාදනය වේගවත් කිරීමට ඉවහල් වන නිෂ්පාදන ක්‍රියාවලියට සෘජුව ම දායක වන මිනිසා විසින් නිෂ්පාදනය කරන ලද නිෂ්පාදන ආධාරකයන් ය. යන්ත්‍ර සූත්‍ර, ගොඩනැගිලි උදාහරණ වේ. එහෙත් මුදල් සෘජු යෙදවුමක් ලෙස භාවිත කොට භාණ්ඩ හා සේවා නිෂ්පාදනය කළ නොහැකි වේ. එබැවින් මුදල් ප්‍රාග්ධන

සම්පත් වශයෙන් නොසැලකේ. එවිට මුදල් නිෂ්පාදන සාධකයක් ද නොවේ.

අනෙක් අතට ප්‍රාග්ධනය මුර්ත වත්කම් වන අතර මුදල් මුර්ත නොවන මූල්‍ය වත්කමකි.

මුදල් යොදවා භාණ්ඩ හා සේවා, මිල දී ගත හැකි බැවින්, ප්‍රාග්ධන වත්කම් අත්පත් කරගැනීමේ මාධ්‍යයක් ලෙස මුදල් පෙනී සිටී.

(iv) භූමිය, ශ්‍රමය, ප්‍රාග්ධනය වැනි නිෂ්පාදන සාධක සංයෝග කරමින් නිෂ්පාදන කටයුත්තක් සංවිධානය කරන මානව සම්පත ව්‍යවසාය ලෙස දැක්වේ.

එහිදී ව්‍යවසායකයෙකු සතු වැදගත් කාර්යභාරයක් ඉටු කරයි.

1. උපාය මාර්ගික වැදගත්කමකින් යුත් ව්‍යාපාරික තීරණ ගැනීම
2. තවේන්පාදනයන්හි යෙදීම. එනම්, අලුත් භාණ්ඩ, අලුත් නිෂ්පාදන ක්‍රම, අලුත් ව්‍යාපාර සංවිධාන වැනි නව්‍යතාවයන් වාණිජ පදනමකින් හඳුන්වාදීම
3. අවදානම් දැරීම. එනම්, ව්‍යවසායකත්ව ඉපයීම වන ලාභ/පාඩු අනාගතයේ දී තීරණය වන්නක් හෙයින් ලාභ/පාඩු යන දෙකෙන් එකක් හාර ගැනීමට සිදු වීම

ව්‍යවසායකයකු එම කාර්යයන් ඉටු නොකරන්නේ නම් භාණ්ඩ හා සේවා නිෂ්පාදනයන් නොවන හෙයින් පාරිභෝගිකයන්ට නම් අවශ්‍යතා සංසිදුවා ගැනීමට නොහැකි වේ. එබැවින් වෙළෙඳ පොළ ආර්ථිකයක් රඳා පවතින ප්‍රධාන ස්ථම්භයක් වන්නේ පෞද්ගලික ව්‍යවසාය යි.

ව්‍යවසායකයා නම් සතු අරමුදල් පවා අවිධානමකට ලක් කරමින් භාණ්ඩ හා සේවා නිෂ්පාදනය උදෙසා සම්පත් සංවිලනය කරමින් ව්‍යාපාර ආරම්භ කිරීමට යොමු වේ.

(v) දේපළ හෙවත් සම්පත්වල හිමිකම ඕනෑ ම ආර්ථික පද්ධතියක තහවුරු වී පැවතිය යුතු ය. විශේෂයෙන් වෙළෙඳ පොළ ආර්ථිකයක සාර්ථකත්වය රඳා පවතිනුයේ එලෙස දේපළ පිළිබඳ ව පෞද්ගලික හිමිකම තහවුරු වී ඇති බැවිනි. දේපළ අයිතිය තහවුරු වී ඇති විට

1. තමන් සතු දේපළ කැමති පරිදි බුක්ති විදීමේ අයිතිය
2. කුලියට හෝ බද්දට දීමෙන් ආදායම් ඉපයීමට ඇති අයිතිය
3. කැමති විටක විකිණීමට හෝ පැවරීමට ඇති අයිතිය යන අයිතීන් තහවුරු වේ.

ස්වාර්ථය උදෙසා ක්‍රියා කරන නිදහස් වෙළෙඳ පොළ ආර්ථිකයක ක්‍රියාකරුවන් නම් අහිමිතය පරිදි දේපළ බුක්ති විදීමේ අයිතිය පවත්වාගන්නා නිසා සැකයකින් හෝ බාධාවකින් තොර ව ව්‍යවසායක කටයුතුවල නිරත වීමටත්, වත්කම්, දේපළ රැස් කිරීමටත් පෙලඹී ඇත. වෙළෙඳ පොළ ආර්ථිකය ස්ථායීත කොට ඇති පෞද්ගලික දේපළ, පෞද්ගලික ව්‍යවසාය, ස්වාර්ථය හා

තේරීම යන ස්ථර්ම ගණකිමත් ව පවත්වා ගැනීමට දේපළ හිමිකම් ආරක්ෂා කිරීම අතිශයින් තීරණාත්මක සාධකයක් වේ.

දේපළ ආරක්ෂා නොවන සමාජයක ප්‍රබලයන් විසින් දැඩිලයන්ගේ දේපළ කොල්ලකෑමකට යොමු විය හැක. උදා :- ගොවියකු තමා ලබාගන්නා අස්වැන්න වෙනත් කෙනෙකු පැහැර ගනී නම් වගා කටයුතුවලින් ඉවත් වී සිටිනු ඇත. එය භාණ්ඩ හා සේවා නිෂ්පාදනය අතිශයින් සීමිත වීමට හේතු වේ.

වෙළෙඳ පොළ ඔස්සේ හුවමාරුව සිදු වන වෙළෙඳ පොළ ආර්ථිකයක ඒවා කාර්යක්ෂම වීමට දේපළ හිමිකාරීත්වය සෘජුව ම බලපායි. එලෙස ස්වේච්ඡාවෙන් කිසියම් පුද්ගලයෙකුට තවත් පුද්ගලයකු සමඟ භාණ්ඩ හා සේවා හුවමාරු කරගැනීම සඳහා දේපළ හිමිකාරීත්වය පිළිගැනීමත්, හිමිකම් ආරක්ෂා කිරීමත් අත්‍යවශ්‍ය වේ.

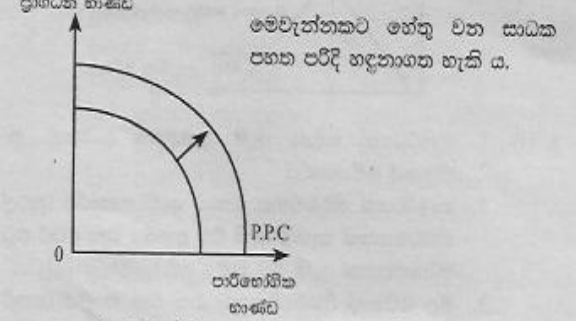
පුරවැසියන්ට ඉතුරුම් ගණකිමත් කොට ප්‍රාග්ධනය සමුච්චනය කරගැනීමටත්, ආර්ථික වෘද්ධි ක්‍රියාදාමයට දායක වීමටත්, සෘතු බල පවත්වා ගැනීමටත්, දේපළ හිමිකම් තහවුරු වී පැවතීම අවශ්‍ය වේ. දේපළ හිමිකම් නිෂ්චිත ව තහවුරු වී නොමැති පොදු දේපළ අකාරයක්ම භාවිතයටත්, අධිඋපයෝජනයට පාත්‍ර වීමත් දක්නට ලැබෙන්නේ සම්පත් හිමිකම් නිශ්චිත ආරක්ෂා නොවීම හේතුවෙනි.

2. (i) කිසියම් අවස්ථාවක ආර්ථිකයක් සතු සියලු සම්පත් පවත්නා තාක්ෂණය යටතේ උපරිම කාර්යක්ෂමතාවයකින් යුක්ත ව පූර්ණ ලෙස උපයෝජනය කළ විට භාණ්ඩ හෝ සේවා දෙවර්ගයකින් ලබාගත හැකි උපරිම භාණ්ඩ ප්‍රමාණය සහ ඒවායේ විවිධ සංයෝග ලක්ෂ්‍යයන් එකිනෙකට යා කොට අදිනු ලබන ප්‍රස්ථාර රේඛාව නිෂ්පාදන හැකියා මායිම් වක්‍රය යි.

එහිදී යොදාගනු ලබන උපකල්පන පහත පරිදි දක්විය හැක.

1. අදාළ කාලච්ඡේදය තුළ සම්පත් සම්භාරය නොවෙනස් ව පවතී.
2. තාක්ෂණය තීරණය වී ඇති බව හෙවත් නොවෙනස් ව පවතී.
3. සම්පත් කාර්යක්ෂම අන්දමින් පූර්ණ ලෙස උපයෝජනය කොට ඇත.
4. භාණ්ඩ හෝ සේවා දෙවර්ගයක් නිපදවන සරල ආර්ථිකයක් බව

(ii) නිෂ්පාදන හැකියා මායිම් වක්‍රයක් දකුණට විතැන් වීමකි. එය ආර්ථික වෘද්ධියක් පෙන්නුම් කිරීමකි. නිෂ්පාදන හැකියා මායිම් වක්‍රයකින් එය පහත පරිදි නිරූපණය වේ.

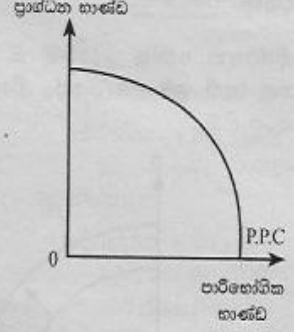


1. ආයෝජන අනුපාතය ඉහළ යාම
2. නිෂ්පාදන සම්පත් සම්භාරය ප්‍රසාරණය වීම

3. සම්පත්වල ඵලදායිතාව ඉහළ යාම
4. තාක්ෂණය උසස් වීම

(iii) ආර්ථිකයක් සතු සියලු සම්පත් පවත්නා තාක්ෂණය යටතේ පූර්ණ ලෙස උපයෝජනය වී ඇති විටක එක් භාණ්ඩයක නිමැවුම සමාන ඒකක ප්‍රමාණයකින් ඉහළ තංචා ගැනීමට ක්‍රියා කරන විට ඒ වෙනුවෙන් කැප කිරීමට සිදු වන විකල්ප භාණ්ඩයේ ඒකක ගණන ක්‍රමයෙන් වැඩි වීම වැඩෙන ආවස්ථික පිරිවැය යි.

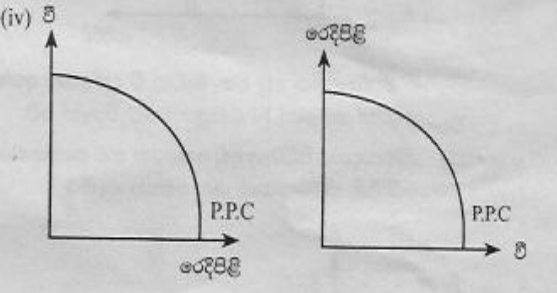
මෙම තත්වය පෙන්නුම් කෙරෙනුයේ මූලයට අවතල හැඩයක නිෂ්පාදන හැකියා මායිම් වක්‍රයක් හෙවත් පිටතට නෙරා ගිය නිෂ්පාදන හැකියා මායිම් වක්‍රයක් මගිනි.



මෙලෙස මූලයට අවතල නිෂ්පාදන හැකියා මායිම් වක්‍රයක තිරස් අක්ෂයෙහි දක්වන පාරිභෝගික භාණ්ඩයක් සමාන ඒකක ගණනකින් වැඩි කරන විට වක්‍රයේ බෑවුම වැඩි වීමක් හෙවත් ආන්තික ආවස්ථික පිරිවැයෙහි ඉහළ යාමක් සිදු වේ.

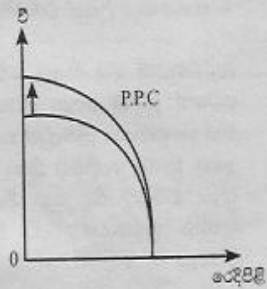
වැඩි වන ආවස්ථික පිරිවැය තත්වයක් සඳහා බලපාන සාධක ද පහත පරිදි හඳුනාගත හැකි ය.

1. සම්පත් සමජාතිය නොවීම
2. යොදාගනු ලබන තාක්ෂණික ක්‍රම ශීඝ්‍ර පවෙනස් වීම
3. විකල්ප භාවිතයක් සඳහා සම්පත් මාරු කළ විට ඒ වෙනුවෙන් සම්පත් හැඩගැසීමට යම් කාලයක් අවශ්‍ය වීම



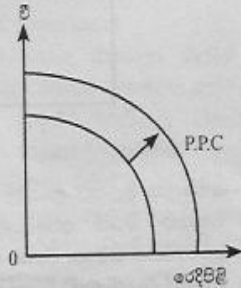
(ඉහත ආකාරයට මූලයට අවතල වක්‍රයක් නිර්මාණය විය යුතු අතර, සිරස් හෝ තිරස් අක්ෂයන්හි කවර භාණ්ඩ වර්ගයක් දක්විය යුතු දැයි නිශ්චිත ව දක්වා නැති හෙයින් තම අභිමතය පරිදි අක්ෂ ලකුණු කළ හැකි ය.)

(අ) වඩාත් හොඳ පොහොර වර්ගයක් භාවිතය



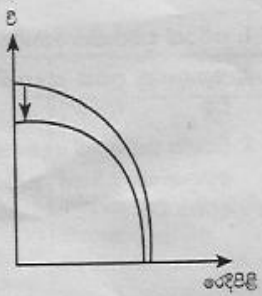
වි වගාවේ ඵලදායිතාවය වැඩි වන බැවින් වී දැක්වෙන අක්ෂය දෙසින් පමණක් P.P.C වක්‍රය දකුණට විතැන් වේ.

(ආ) නිෂ්පාදන ක්ෂේත්‍ර දෙකෙහි ම සේවා නියුක්ත කළ හැකි ශ්‍රම ප්‍රමාණයේ විශාල ප්‍රසාරණයක් හටගැනීම



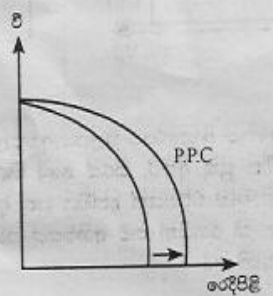
ක්ෂේත්‍ර දෙකෙහි ම නිමැවුම් ප්‍රසාරණය වේ. එබැවින් P.P.C වක්‍රය දකුණට විතැන් වේ.

(ඇ) දැඩි ඉඩේරයක් නිසා වගා කළ හැකි ගොවි බිම් ප්‍රමාණය 10% කින් අඩු වීම



වි නිෂ්පාදනය අඩු වන බැවින් වී දැක්වෙන අක්ෂය දෙසින් පමණක් P.P.C වක්‍රය වම්ට විතැන් වේ.

(ඈ) නිෂ්පාදනය පිරිවැය අඩු කෙරෙන නව තාක්ෂණයක් රෙදිපිළි කර්මාන්තය තුළ සොයා ගැනීම



රෙදිපිළි නිෂ්පාදනය වැඩි වීම නිසා එම අක්ෂයෙන් පමණක් P.P.C වක්‍රය දකුණට විතැන් වේ.

(v) නිෂ්පාදනයේ කාර්යක්ෂමතාව හා සම්පත් බෙදා වෙන් කිරීමේ කාර්යක්ෂමතාවය යන දෙක මගින් ආර්ථික කාර්යක්ෂමතාවය පෙන්වනු ලබයි.

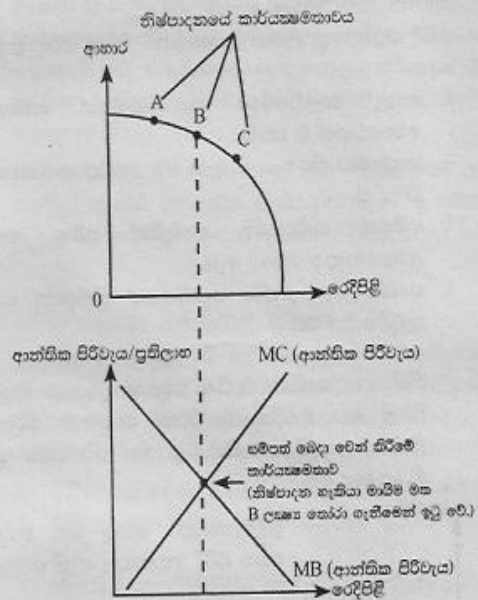
නිෂ්පාදනයේ කාර්යක්ෂමතාවයෙන් අදහස් කෙරෙනුයේ මුළු නිමැවුමට උපරිම දායකත්වයක් ලැබෙන ආකාරයට සම්පත් උපයෝජනය කිරීම යි. නිෂ්පාදන හැකියා මායිම් වක්‍රය මත ඕනෑ ම ලක්ෂ්‍යයක මෙය පෙන්වනු ලබයි. එබැවින් නිෂ්පාදනයේ කාර්යක්ෂමතාවය සඳහා කොන්දේසි දෙකක් මුද්‍රාණය විය යුතු ය.

1. පූර්ණ සේවා නියුක්තිය
2. පූර්ණ නිෂ්පාදනය

මෙහි දී දෙන ලද යෙදවුම් ප්‍රමාණයකින් උපරිම නිමැවුමක් ලබාගැනීම හෝ දෙන ලද නිමැවුම් ප්‍රමාණයක් අවම යෙදවුම් ප්‍රමාණයකින් නිපදවීම අදහස් වේ.

සම්පත් බෙදා වෙන් කිරීමේ කාර්යක්ෂමතාවය යන්නෙන් අදහස් කෙරෙනුයේ සමාජය විසින් වඩාත් කැමැත්තක් දක්වනු ලබන භාණ්ඩ හා සේවා සංයෝගය නිපදවීමට හිත සම්පත් භාවිත කිරීමේ අවශ්‍යතාවය යි. එනම්, සමාජයට වඩාත් අවශ්‍ය කරන භාණ්ඩ හා සේවා සංයෝගය නිපදවීම සඳහා සම්පත් යොමු කළ යුතු බව යි. මෙය ද නිෂ්පාදන හැකියා මායිම් වක්‍රය මත ප්‍රශස්ත ලක්ෂ්‍යයක කටයුතු කිරීමකි. භාණ්ඩයක් නිපදවීමේ ආන්තික පිරිවැය එම භාණ්ඩයේ මිලට සමාන වන විට එය ඉටු වේ. එවිට $MC = P$ එවිට වේ.

ඉහත නිෂ්පාදනයේ කාර්යක්ෂමතාව සහ සම්පත් බෙදා වෙන් කිරීමේ කාර්යක්ෂමතාව පහත පරිදි ප්‍රස්ථාර ගත කළ හැකි වේ.



3. (i) 1. භාණ්ඩයක් සඳහා ඇති ආදේශන සංඛ්‍යාව හා ඒවායේ සම්පතාවය
2. භාණ්ඩයක් නිර්වචනය කොට ඇති ආකාරය (පුළුල් නිර්වචනයක් සැපයී ඇති විට අනම්‍ය වන අතර පටු නිර්වචනයක් ඇති විට නම්‍ය වේ.)
3. මිල වෙනස් වීමෙන් පසුව ගත වන කාලය (කෙටි කාලයේ දී අනම්‍ය තත්වයක් පවතින අතර, දිගුකාලයේ දී නම්‍ය වේ.)

4. සලකා බලන භාණ්ඩය සුබෝපහෝගි භාණ්ඩයක් ද, අත්‍යවශ්‍ය භාණ්ඩයක් ද යන්න. (සුබෝපහෝගි භාණ්ඩ සඳහා නම්‍ය ඉල්ලුමක් පවතින අතර අත්‍යවශ්‍ය භාණ්ඩ සඳහා අනම්‍ය ඉල්ලුමක් පවතී.)
5. ආදායමෙන් භාණ්ඩයක් සඳහා වැය කරන ප්‍රතිශතය, (අඩු ප්‍රතිශතයක් දරන භාණ්ඩවලට වඩා වැඩි ප්‍රතිශතයක් වැය කරන භාණ්ඩවල නම්‍යතාවය වැඩි ය.)
6. භාණ්ඩයකින් ලබාගත හැකි ප්‍රයෝජන සංඛ්‍යාව (ප්‍රයෝජන වැඩි වත්ම නම්‍යතාවය ද වැඩි ය.)
7. විකල්ප භාණ්ඩයකට මාරු නොවී භාණ්ඩයක් අරමුදලයෙන් පාවිච්චි කළ හැකි ද? නැද්ද? යන්න.

(ii) ඉල්ලුම් වක්‍රයෙහි බැවුම පෙන්වුම් කළ යුත්තේ,

බැවුම = ඉල්ලුම් ප්‍රමාණයේ වෙනස
මිලේ වෙනස මගින්.

එනම් :- $b = \frac{\Delta Q}{\Delta P}$ මගින්, ඉල්ලුම් වක්‍රය

පහළ ම බැවුම් වන්නේ නිසා බැවුම් සංඛ (-) අගයකින් යුක්ත වන අතර, සරල රේඛාවක් නිසා බැවුම (b) ඕනෑම ස්ථානයක වෙනස් නොවන ස්ථාවර අගයක් වේ.

පහළට බැවුම් වන රේඛීය ඉල්ලුම් වක්‍රයක නම්‍යතාව ගණනය කරනුයේ බැවුම (b) මිල (p) මගින් ගුණ කොට ප්‍රමාණයෙන් (Q) බෙදීමෙනි. එවිට නම්‍යතාව

$$\frac{\Delta Q}{\Delta P} \times \frac{P}{Q} \text{ හෝ } b \times \frac{P}{Q} \text{ මගින් ගණනය වේ.}$$

මෙහි $\frac{\Delta Q}{\Delta P}$ හෙවත් b වෙනස් නොවන නමුත් ඉල්ලුම් වක්‍රයේ ඉහළ සිට පහළට ගමන් කිරීමේ දී ක්‍රමයෙන් මිල (P) අඩු වී ප්‍රමාණය (Q) වැඩි වීම නිසා මිල ඉහළ පරාසයන්හි දී මිල පහළ පරාසයන්ට වඩා මිල නම්‍යතාවයකින් යුක්ත වේ. එය ඉහළ මිල පරාසයන්හි නම්‍යතා සූත්‍රයේ ලවය විශාල වීම හා හරය කුඩා වීම (Q අඩු අගයක් වීම) තුළින් ද මිල පහළ පරාසයන්හි ලවය කුඩා වී (P අඩු වීම) මගින් හා හරය විශාල වීම (Q වැඩි වීම මගින්) ගණනය වීම නිසා සිදු වන්නකි.

පහළට බැවුම් වන සරල රේඛීය ඉල්ලුම් වක්‍රයක නම්‍යතාවය අපරිමිතයේ සිට (x) ශුන්‍ය (0) දක්වා ගමන් කිරීම මගින් එය කවදරටත් පැහැදිලි වේ.

(iii) ආදායම් ඉල්ලුම් නම්‍යතා සංගුණකය මත එය තීරණය වේ. සංගුණකය සංඛ (-) අගයක් නම් බාල භාණ්ඩ ද, සංගුණකය ධන (+) හා එකට (1) වැඩි අගයක් වන විට සුබෝපහෝගි ද, සංගුණකය ධන (+) එකට (1) අඩු අගයක් නම් අත්‍යවශ්‍ය භාණ්ඩ ද වේ. ඒ අනුව පහත නිගමන ලබාගත හැකි ය.

- (අ) බෝතල් කළ ජලය 1.3 - සුබෝපහෝගි
- (ආ) කච්චි → -0.8 - බාල භාණ්ඩ
- (ඇ) පාන් → 0.5 - අත්‍යවශ්‍ය භාණ්ඩ
- (ඈ) ජංගම දුරකථන → 1.8 - සුබෝපහෝගි

(iv) සැපයුම් වක්‍රය මූලයෙන් පටන්ගන්නා සරල රේඛාවක් බැවින් නම්‍යතාව ඒකීය වේ. එවිට අය කරන ලද ඒකක බද්ද රු. 60 - පාරිභෝගිකයා හා නිෂ්පාදකයා අතර සම සේ බෙදී යා යුතු ය. එවිට පාරිභෝගිකයා භාණ්ඩය

මත ගෙවිය යුතු මිල (60 + 30) රු. 90/- ක් විය යුතු ය. නිෂ්පාදකයාට ලැබෙන මිල (60 - 30) රු. 30/- ක් විය යුතු ය. ඒ අනුව අදාළ ගණනයන් පහත පරිදි කළ හැකි වේ.

(අ) පාරිභෝගික අතිරික්තයේ වෙනස -
බද්දට පෙර පාරිභෝගික
අතිරික්තය = $(120 - 60) \times 2000 \times \frac{1}{2}$
= රු. 60000 -
බද්දට පසු පාරිභෝගික
අතිරික්තය = $30 \times 1000 \times \frac{1}{2}$
= රු. 15000/-
∴ පාරිභෝගික අතිරික්තයේ අඩු වීම
= 60000 - 15000
= රු. 45000/-

(ආ) බද්දට පෙර නිෂ්පාදන
අතිරික්තය = $(60 - 0) \times 2000 \times \frac{1}{2}$
= රු. 60000 -
බද්දට පසු නිෂ්පාදන
අතිරික්තය = $(30 - 0) \times 1000 \times \frac{1}{2}$
= රු. 15000 -
∴ නිෂ්පාදන අතිරික්තයේ අඩු වීම
= 60000 - 15000
= රු. 45000 -

(ඇ) බද්ද නිසා රජය ලබන අයහාරය
බද්දේ ප්‍රමාණය = රු. 60
බද්දෙන් පසු අලෙවි
ප්‍රමාණය = ඒකක 1000
∴ රජයේ මුළු බදු අය
හාරය = 60×1000
= රු. 60000/-

(ඈ) බද්ද නිසා අහිමි වන ආර්ථික අතිරික්තයේ ප්‍රමාණය
බද්දට පෙර ආර්ථික අතිරික්තය
= පාරිභෝගික අතිරික්ත + නිෂ්පාදන අතිරික්තය
= 60000 + 60000
= රු. 120000 -

බද්දට පසු ආර්ථික අතිරික්තය = 45000 + 45000
= රු. 90000 -

∴ බද්ද නිසා අහිමි වන ආර්ථික අතිරික්තයේ ප්‍රමාණය
= රු. 120000 - 90000
= රු. 30000 -

4. (i) නිෂ්පාදන ක්‍රියාවලියේ කෙටි කාලයේ දී වෙනස් කළ නොහැකි ස්ථාවර යෙදවුම් මත විචලන යෙදවුම් පමණක් වැඩි කරන විට විචලන යෙදවුමක ආන්තික නිෂ්පාදිතය හා සාමාන්‍ය නිෂ්පාදිතය යන දෙක ම එක්කරා අවස්ථාවකට පසුව අඩු වීමට පටන්ගැනීම හිත වන ඵලදා නීතිය යි. මෙය ආන්තික යෙදවුමක ආන්තික හා සාමාන්‍ය ඵලදාව ඉහළ යන වේගය තුළින් අඩු වීම ලෙස ද හඳුනාගත හැක. නිෂ්පාදනයේදී කෙටි කාලය සඳහා බලපැවැත්වෙන නීතිය මෙය යි.

අඩු වන පරිමාණානුකූලඵල දිගු කාලය සඳහා බලපැවැත්වෙන නීතියයි. දිගු කාලයේ දී ස්ථාවර සාධක ද වෙනසකට බඳුන් කළ හැකි වේ. එබැවින් දිගු කාලයේ දී සියලුම යෙදවුම් කිසියම් ප්‍රතිශතයකින් වැඩි කරනු ලැබූ විට යෙදවුම් වැඩි කළ අනුපාතයට වඩා අඩු අනුපාතයකින් නිමැවුම් වැඩි වීම අඩු වන පරිමාණානුකූල ඵල නීතිය යි. මෙය සාමාන්‍ය පිරිවැය ඉහළ යාමට හේතුවක් වන අතර නොපිරිමැසුම් නිසා හටගනු ලබන්නකි.

(ii) නිමැවුම අතිරේඛ ඒකකයකින් වැඩි කරන විට මුළු පිරිවැය (TC) වැඩි වන ප්‍රමාණය ආන්තික පිරිවැය යි.

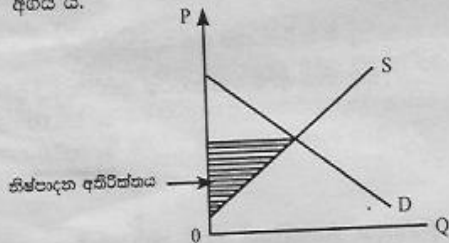
$MC = \frac{\Delta TC}{\Delta Q}$ වේ. ආන්තික පිරිවැය විචල්‍ය පිරිවැය සමග පමණක් සම්බන්ධ වන පිරිවැයකි. සාමාන්‍ය මුළු පිරිවැය (ATC) යනුවෙන් දැක්වෙන්නේ මුළු පිරිවැය (TC) නිමැවුම් ඒකක ප්‍රමාණයෙන් (Q) මගින් බෙදීමෙන් ලැබෙන අගය වේ. එය සාමාන්‍ය විචල්‍ය පිරිවැය (AVC) හා සාමාන්‍ය ස්ථාවර පිරිවැය (AFC) වල එකතුව ද වේ. එවිට,

$$ATC = \frac{TC}{Q} \text{ හෝ } ATC = AVC + AFC \text{ වේ.}$$

- * ආන්තික පිරිවැය (MC) සාමාන්‍ය මුළු පිරිවැයට (ATC) වඩා අඩු අගයක් ගන්නා විට සාමාන්‍ය මුළු පිරිවැය පහළ බසිමින් පවතී.
- * ආන්තික පිරිවැය (MC) සාමාන්‍ය මුළු පිරිවැයට (ATC) වඩා වැඩි අගයක් ගන්නා විට සාමාන්‍ය මුළු පිරිවැය ඉහළ නගිමින් පවතී.
- * සාමාන්‍ය මුළු පිරිවැය අවම වන ලක්ෂ්‍යයේ දී ආන්තික පිරිවැය එකම සාමාන්‍ය මුළු පිරිවැය එකම කපා ගෙන ඉහළට ගමන් කරයි.

(iii) නිෂ්පාදන අතිරික්තය :-

කිසියම් භාණ්ඩයක් අලෙවි කරනු ලබන මිලක්, එම භාණ්ඩය නිෂ්පාදනයේ දී දරන අවම සැපයුම් මිල හෙවත් ආන්තික පිරිවැය අඩු කළ විට ලැබෙන අගය යි. ඒ අනුව සම්පූර්ණ හුවමාරුවේ දී සැපයුම්කරුවන් භාණ්ඩ සඳහා අපේක්ෂා කරනු ලබන අවම මිලක්, ඇත්ත වශයෙන් වෙළඳ පොළේ දී භාණ්ඩයක් වෙනුවෙන් ලැබෙන මිලක් අතර පවත්නා වෙනස්කම්වල සමුච්චිත අගය යි.



ආර්ථික ලාභය

නිෂ්පාදන ආයතනයක මුළු අයහාරයෙන් (TR) නිෂ්පාදනයේ ආවේණික පිරිවැය අඩු කළ විට ලැබෙන අගය යි.

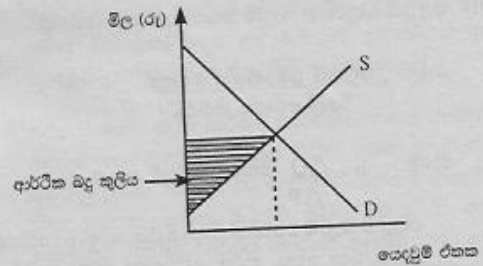
මුළු අයහාරය යනු මිල X ප්‍රමාණය වේ. ආවේණික පිරිවැය යන්නෙන් පෙන්වුම් කෙරෙනුයේ නිෂ්පාදන ආයතනයක් පිටතින් ගනු ලබන යෙදවුම් සඳහා දරන සෘජු (මුළු) පිරිවැයක් වනු පිරිවැය හෙවත් ආරෝපිත පිරිවැයක් යන පිරිවැය වර්ග දෙකෙහි එකතුව වේ. එවිට

$$\text{ආර්ථික ලාභය} = \text{මුළු අයහාරය} - (\text{සෘජු පිරිවැය} + \text{වක්‍ර පිරිවැය})$$

එබැවින් වක්‍ර පිරිවැයක් හෙවත් ආරෝපිත පිරිවැයක් පවතින නිෂ්පාදන කටයුත්තක ආර්ථික ලාභය ගිණුම්කරණ ලාභයට වඩා අඩු ය.

ආර්ථික බදු කුලිය

සම්පත් පවත්නා නිෂ්පාදන අවස්ථාවෙන් ඉවත් නොකොට තවදුරටත් පවත්නා භාවිතයෙහි තවදුරටත් රඳවා තබාගැනීම සඳහා පොලඹවා ගැනීමට අවශ්‍ය කරන මුදල් ප්‍රමාණය හෙවත් සංක්‍රාම ඉපයීමට වඩා වැඩිපුර ලැබෙන ඉපයීම හෙවත් ප්‍රමාණය යි. පවත්නා භාවිතයෙහි රඳවාගැනීම සඳහා අවශ්‍ය කරන මුදල් ප්‍රමාණය එම සාධකයේ ආවේණික පිරිවැය යි.



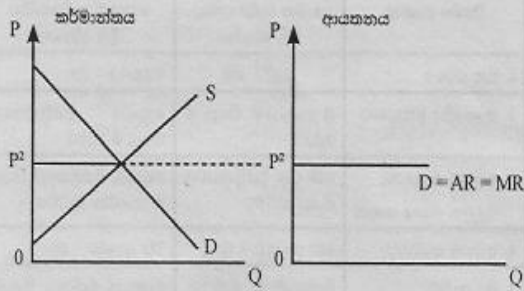
(iv) ගැණුම්කරුවන් හා විකුණුම්කරුවන් ඉතා විශාල ප්‍රමාණයක් හා පූර්ණ සමජාතීය භාණ්ඩ නිපදවන අබාධ ප්‍රවේශයක් හා පිට වීමක් පවතින, පූර්ණ දැනුමක් සහිත ව ක්‍රියා කරන පූර්ණ තරගකාරී වෙළෙඳ පොළක කටයුතු කරන එක් සැපයුම්කරුවෙකුට හෙවත් ආයතනයකට වෙළෙඳ පොළෙහි තීරණය වූ මිලක් හෙවත් මිල ගනුවක් ලෙස ක්‍රියා කිරීමට සිදු වේ.

එක් සැපයුම්කරුවෙක් මුළු වෙළෙඳ පොළ සැපයුමෙන් ඉතා කුඩා සැපයුම්කරුවෙක් වීමත්, එකිනෙකට පූර්ණ සමජාතීය භාණ්ඩ නිපදවීමත් නිසා වෙළෙඳ පොළ තීරණය වූ මිලෙන් බැහැර ව කටයුතු කළ නොහැකි වේ.

මිල වැඩි කිරීමට තීරණය කළ හොත් වෙළෙඳ පොළ පිළිබඳ ව පූර්ණ දැනුමක් සහිත පාරිභෝගිකයෙක් එම ආයතනයෙහි භාණ්ඩ මිල දී ගැනීමෙන් වැළකේ.

අනෙක් අතට මිල අඩු කිරීමක් කළ හොත් ඉතා විශාල ඉල්ලුමක් පවත්වා ගත හැකි වුවත්, වෙළෙඳ පොළ තීරණය වන මිලට ආයතනයක මුළු නිමැවුමට අලෙවි කරගැනීමේ අවස්ථාව ඇති බැවින් එය ද අපේක්ෂිත ප්‍රතිඵල අත් කර නොදේ.

එබැවින් පවත්නා වෙළෙඳ පොළ මිල යටතේ කටයුතු කිරීමෙන් අත් කරගන්නා ප්‍රතිඵලයට වඩා හොඳ ප්‍රතිඵලයක් වෙතත් මිලක් යටතේ ලබාගත නොහැක. එබැවින් ආයතනයක් මිල ගනුවක් ලෙස දිගට ම ක්‍රියා කළ යුතු ය. ආයතනයක් පූර්ණ නම් ඉල්ලුම් එකම ප්‍රමාණයකට මුහුණදෙන්නේ එබැවිනි. වෙළෙඳ පොළේ තීරණය වූ මිල දිගට ම ලබාගත යුතු බව පහත ප්‍රස්ථාර සටහනෙන් ද අවබෝධ කරගත හැකි ය.



අවසන් නිමැවුම් අගයන් දෙක ම එක ම අගයක් වන ආකාරය තහවුරු කළ හැකි ය.

නිෂ්පාදන අදියර	එකතු කළ අගය	අවසන් නිමැවුම් වටිනාකම
1. තිරිඟු ඇට	රු. 25	රු. 25
2. තිරිඟු පිටි	රු. 15	රු. 40
3. පාන් රු. 1	රු. 20	රු. 60 / අවසන් නිමැවුම් අගය

එකතු කළ - රු. 60

(v) (අ) වෙළෙඳ පොළ මිල රු. 160 දී ආයතනය උපයන ලාභය මිල රු. 160/- ක් වන විට d_1 වක්‍රය MC වක්‍රය හමුවන ලක්ෂ්‍යයේ සිට ප්‍රමාණ අක්ෂයට දික් කළ විට වෙළෙඳ පොළට ඉදිරිපත් කරන භාණ්ඩ ප්‍රමාණය සොයා ගත හැක. එවිට රු. 160 දී ඉල්ලුම් කෙරෙන ඒකක ගණන 40කි. එමගින් මුළු අයහාරය ගණනය කොට මුළු පිරිවැය අඩු කිරීමෙන් ලාභය ගණනය කළ හැකි වේ.

මුළු අයහාරය (TR) = $160 \times 40 =$ රු. 6400/-

මුළු පිරිවැය (TC) = $ATC \times Q$
 $= 100 \times 40 =$ රු. 4000/-

ලාභය = රු. 2400/-

(ආ) ආයතනය නිෂ්පාදනය අත්හිටු වීමට තීරණය කෙරෙනුයේ භාණ්ඩයක මිලෙන් අවම සාමාන්‍ය විචල්‍ය පිරිවැයවත් (AVC) ආවරණය කරගත නොහැකි විට දී ය. ආන්තික පිරිවැය (MC) වක්‍රය මගින් සාමාන්‍ය විචල්‍ය පිරිවැයෙහි අවම ලක්ෂ්‍යය හරහා ගමන් කරන අවස්ථාවේ එම මිල තීරණය වේ. ප්‍රස්ථාරයට අනුව එය රු. 40/-කි.

5. (i) නිෂ්පාදන ක්‍රියාවලියක් අවසන් අදියරට පැමිණෙන තෙක් අතරමැදි දී යොදවා ගනු ලබන සාධක වෙනුවෙන් දරනු ලබන වියදම්වල එකතුව යි. ඒ අනුව අවසාන නිමැවුමේ වටිනාකමින් එම නිමැවුම නිෂ්පාදනය කිරීම සඳහා වෙනත් නිෂ්පාදකයන්ගෙන් මිල දී ගත් යෙදවුම්වල වටිනාකම අඩු කළ විට ලැබෙන අගය එකතු කළ අගය යි.

ආර්ථිකයේ සියලු ම නිෂ්පාදන ක්‍රියාකාරකම්වල එකතු කළ අගයන් එකට එකතු කළ විට මුළු නිමැවුමේ අගය ඇස්තමේන්තු කළ හැකි ය. එය නිමැවුමෙහි "දළ එකතු කළ අගය" ලෙස නම් කෙරේ. නිමැවුමේ වටිනාකම ඇගයීමේ දී ඇති විය හැකි ද්විගුණන දෝෂය එකතු කළ අගය මගින් මිනුම් කළ විට මගහැරී යනු ඇත. එකතු කළ අගය පහත පරිදි ගණනය කළ හැකි වේ.

1. එකතු කළ අගය =
 නිමැවුමේ වටිනාකම - අතරමැදි යෙදවුම්වල වටිනාකම

2. එකතු කළ අගය = වැටුප් + බදු කුලී + පොලී + ලාභ + ප්‍රාග්ධනක්ෂය

පාන් රාත්තලක් නිෂ්පාදනය කිරීමේ සරල කල්පිත අදියරක් උදාහරණ ලෙස ගනිමින් එකතු කළ අගයත්,

(ii) සමාහාර ආදායමේ ප්‍රධාන සංරචක නිෂ්පාදන සාධක හෙවත් සම්පත් නිෂ්පාදන කාර්යයට දායක කිරීමෙන් උපයාගනු ලබන ආදායම් ය. එහි ප්‍රධාන සංරචක වන්නේ,

1. සේවක ආදායම්
 2. බදු කුලී
 3. ශුද්ධ පොලී
 4. සමාගමික ලාභ
 5. සමාගමික නොවන ව්‍යාපාරික ලාභ
- (ස්වයං රැකියා නියුක්තිකයන්ගේ සහ වෘත්තිකයන්ගේ ආදායම්)

(iii) (අ) දේශසීමාව තුළ සිදු කරනු ලබන නිෂ්පාදනවල වටිනාකම් පමණක් දළ දේශීය නිෂ්පාදනයට ඇතුළත් කරන බැවින්, දේශසීමාවෙන් බැහැර ව සිදු වූ නිෂ්පාදනයක් නිසා මෙම වටිනාකම් දළ දේශීය නිෂ්පාදනයට ඇතුළත් නොකෙරේ.

(ආ) ඇතුළත් කෙරේ. නව ආයෝජන අවස්ථාවකි. එය දේශසීමාව ඇතුළත සිදු කළ ඵලදායී ආර්ථික ක්‍රියාවක් බැවින් දළ දේශීය නිෂ්පාදනයට ඇතුළත් කෙරේ.

(ආ) ඇතුළත් නොකෙරේ. මූල්‍ය පත්‍රිකා ඇසුරින් සිදු වන ගනුදෙනු ජාතික ගිණුම්කරණයේ දී ඵලදායී ආර්ථික ක්‍රියාවන් ලෙස නොසලකන බැවිනි.

(ඊ) ඇතුළත් කෙරේ. තොග වෙනස දළ ආයෝජනයේ කොටසක් වන හෙයිනි.

(iv) මෙම ආර්ථිකයේ ස්වභාවය අනුව ජාතික ආදායමේ සමතුලිත මට්ටම පහත ආදේශයෙන් ගණනය කළ යුතු යි.

$$\begin{aligned}
 Y &= C + I + G + Nx \\
 &= 500 + 0.8y + 1250 + 1000 + (250) \\
 Y &= 2500 + 0.8y \\
 Y - 0.8Y &= 2500 \\
 0.2Y &= 2500 \\
 Y &= \frac{2500}{0.2} \\
 &= \frac{2500 \times 10}{2} \\
 Y &= 12500
 \end{aligned}$$

(v) වැය කළ හැකි ජාතික ආදායම (Yd) මෙය ගණන් බැලීම් සඳහා ජාතික ආදායමෙන් ශුද්ධ බදු (Nt) අඩු කළ යුතු ය. මෙය හඳුනාගත හැක්කේ බදු (T) පමණක් නිසා බදු ගණනය කොට එය අඩු කළ යුතු ය.

$$\begin{aligned}
 \text{(අ) } Y_d &= Y - N_t & BD &= G - T \\
 &= 1000 - 210 & 40 &= 250 - T \\
 &= \underline{790} & T &= 250 - 40 \\
 & & &= \underline{210}
 \end{aligned}$$

$$\begin{aligned}
 \text{(ආ) ආයෝජන වටිනාකම} \\
 Y &= C + I + G + N_x \\
 1000 &= 500 + I + 250 + 100 \\
 1000 &= 850 + I \\
 1000 - 850 &= I \\
 \underline{150} &= I \text{ (ආයෝජනය)}
 \end{aligned}$$

'ආ' උප කොටස

6. (i) $MV = PT$ හෝ $MV = PY$ විනිමය සමීකරණය යි. මෙහි M යනු මුදල් සැපයුම යි. V යනු සංසරණ ප්‍රවේගය යි. එවිට එය මුදල් විසින් ඉටු කරනු ලබන ගනුදෙනුවල වටිනාකම යි. P මගින් මිල මට්ටමක් T මගින් ගනුදෙනු ප්‍රමාණයන් පෙන්වනු ලබයි. Y මගින් පෙන්වනු ලබන මුද්‍රිත නිෂ්පාදනය මගින් පෙන්වනු ලබන්නේ $G - T$ මගින් පෙන්වනු ලබන ගනුදෙනු ප්‍රමාණය ම වේ. ඒ අනුව ඇත්තටම $MV = PT$ විය යුතු ම ය.

එවිට විනිමය සමීකරණය නිර්වචනය කරන ආකාරයෙන් ම පූර්ණ සත්‍ය ප්‍රකාශයකි. එය අනන්‍යතාවයකි.

මුදල් ප්‍රමාණවාදය යනු විනිමය සමීකරණය පදනම් කරගනිමින් පූර්ව කේන්ද්‍රීයානු මුදල් ප්‍රමාණවාදියකු වූ අර්වින් ෆිෂර් විසින් මිල මට්ටම් හැසිරීම පිළිබඳ ව ඉදිරිපත් කරනු ලබන න්‍යායකි. මුදල් තොගය වෙනස් වීමත්, මිල මට්ටම වෙනස් වීමත් අතර සෘජු සම්බන්ධතාවයක් ඇති බව මෙම න්‍යාය පෙන්වා දේ. විනිමය සමීකරණය තුළ සංසරණ ප්‍රවේගය (V) සහ ගනුදෙනු ප්‍රමාණය (T) තොවෙනස් වී පවතින්නේ යැයි උපකල්පනය කොට මුදල් තොගය හා මිල මට්ටම අතර සමානුපාතික සම්බන්ධතාවයක් ඇති බව මුදල් ප්‍රමාණවාදය ප්‍රකාශ කරයි. "උද්ධමනය සෑම විටක දී ම මූලාශ්‍රය ප්‍රභවයක් වේ." යැයි ප්‍රීඩ්මාන් ප්‍රකාශ කරන්නේ ද විනිමය සමීකරණය පදනම් කරගනිමිනි.

මේ අනුව විනිමය සමීකරණය පූර්ණ සත්‍යයක් වන අතර, මුදල් ප්‍රමාණවාදය විනිමය සමීකරණය මත ගොඩනංවන ලද න්‍යායකි. උපකල්පනවල නිරවද්‍යතාවය මත එය න්‍යායයේ වලංගුවාවය රඳා පවතී.

(ii) 2012/2013 වර්ෂය තුළ මුළු දිවයින ම නියෝජනය කරමින් තෝරා ගත් නියැදියක් පදනම් කරගනිමින් සකස් කරනු ලබන ජාතික පාරිභෝගික මිල දර්ශකය 2006/2007 පදනම් කරගනිමින් සකසන කොළඹ පාරිභෝගික මිල දර්ශකයට වඩා වැදගත්කමින් වැඩි දර්ශකයක් ලෙස හඳුනාගත හැකි ය. පහත සැසඳීම් ඇසුරින් එය හොඳින් අවබෝධ කරගත හැකි ය.

විශේෂ ලක්ෂණ	ජාතික පාරිභෝගික මිල දර්ශකය	කොළඹ පාරිභෝගික මිල දර්ශකය
1. පාද වර්ෂය	2013 - 100	2006/07 - 100
2. භූගෝලීය ආවරණය	ශ්‍රී ලංකාවේ සියලු ම පළාත්	කොළඹ දිස්ත්‍රික්කයේ සියලු ම නගර
3. ඉලක්ක කෙරෙන කුටුම්භ ඒකක ගණන	එක් එක් දිස්ත්‍රික්කවල සියලු කුටුම්භ	කොළඹ දිස්ත්‍රික්කයේ සියලු ම නාගරික කුටුම්භ
4. අයිතම සංඛ්‍යාව	407 කාණ්ඩ - 12	373 කාණ්ඩ - 10
5. බර තැබීම	මත්පැන්, මත්ද්‍රව්‍ය, සිගරට් ඇතුළත් කෙරේ. - ආහාර → 44.04% - ආහාර නොවන → 55.96%	මත්පැන්, මත්ද්‍රව්‍ය, සිගරට් ඇතුළත් නොවේ. - ආහාර - 41.03% - ආහාර නොවන 58.97%
6. මිල එකතු කරන මධ්‍යස්ථාන	සෑම දිස්ත්‍රික්කයක ම වාසස්ථාන 3 බැගින්	කොළඹ දිස්ත්‍රික්කයේ නාගරික ප්‍රදේශයන් තුළ වාසස්ථාන 14

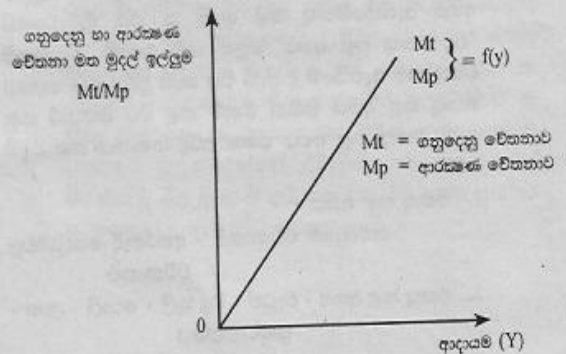
මේ අනුව ජාතික පාරිභෝගික මිල දර්ශකය කොළඹ පාරිභෝගික මිල දර්ශකය සමඟ සසඳන විට පහත වාසි අත් කරගනී.

1. වඩා පුළුල් භූගෝලීය ආවරණයක් සහිත වීම
2. මෑත පදනම් වර්ෂයක් යොදාගැනීම
3. පරිභෝජන හැසිරීමේ පුළුල් නියෝජනයක් පැවතීම
4. බර තැබීම වඩා තාත්වික වීම
5. අවුරුද්ද මුළුල්ලේ ම පරිභෝජන වියදම් අධ්‍යයනය කිරීම
6. පරිභෝජන වැඩි විශාල වීම
7. මත්පැන්, මත්ද්‍රව්‍ය, දුම්කොළ සඳහා කරනු ලබන වියදම් ද සැලකිල්ලට ගැනීම

(iii) මුදල් ශේෂ ළඟ තබාගැනීම හෙවත් මුදල් ඉල්ලුම චේතනා 3ක් මත පදනම් වේ.

1. ගනුදෙනු චේතනාව
2. ආරක්ෂණ චේතනාව
3. සම්පේක්ෂණ චේතනාව

ආදායම් මට්ටම හා මුදලට ඇති ඉල්ලුම අතර ඇත්තේ අනුලෝම හෙවත් ධන සම්බන්ධතාවයකි. ආදායම් වැඩි වන විට ගනුදෙනු හා ආරක්ෂණ චේතනාව මත ළඟ තබා ගන්නා මුදල් ප්‍රමාණය වැඩි කරන අතර, ආදායම පහළ යන විට ළඟ තබාගන්නා මුදල් ප්‍රමාණය අඩු කරන බව ඉන් අදහස් වේ. එය පහත ප්‍රස්ථාර සටහනකින් ද පෙන්වනු ලබන බව හැකි ය.



(vi) (අ) මුදල් ගුණකය - $\frac{\text{මුදල් තොගය}}{\text{පදනම් මුදල්}}$

මුදල් තොගය = 3600
 පදනම් මුදල් = ව්‍යවහාර මුදල් + මහ බැංකුවේ ඇති වාණිජ බැංකු තැන්පතු
 = $(3600 - 3200) + \frac{3200 \times 10}{100}$
 = $400 + 320$
 = 720

∴ මුදල් ගුණකය = $\frac{3600}{720}$
 = 5

(ආ) මුදල් ගුණකය ඇසුරින් මෙය ගණනය කළ හැකි ය. ඒ අනුව මුදල් සැපයුම 100කින් අඩු කිරීම සඳහා පදනම් මුදල් අඩු කළ යුතු ය. එම ප්‍රමාණය පහත පරිදි සොයා ගත හැක.

$$\frac{\Delta M}{m} = \frac{100}{5} = 20 \quad \Delta M = \text{මුදල් සැපයුමේ වෙනස}$$

$$m = \text{මුදල් ගුණකය}$$

(v) ප්‍රතිඵල දී ගැනීමේ හා ප්‍රතිචක්‍රණම් වෙන්දේසි හරහා තීරණය වූ පොලී අනුපාත කොරිඩෝව වෙනුවට 2014 ජනවාරි 02 සිට මහ බැංකුව විසින් ක්‍රියාවට නංවුණු නිත්‍යපොලී අනුපාත කොරිඩෝව පහත පරිදි ක්‍රියාවට නැංවේ.

වාණිජ බැංකුවලට ඉහත කෙටි කාලීන ව මුහුණදීමට සිදු වන ද්‍රවශීලතා අවශ්‍යතා සහ සංචිත උණකා සපුරා ලීමට සංවිධානය වී ඇති අන්තර් බැංකු ඒ ක්‍ෂණ ණය අරමුදල් වෙළෙඳ පොළෙහි අතිකකර උච්චාවචන වළක්වා ක්‍රමවත් ව සහ ස්ථාවර ව පවත්වා ගැනීමට ක්‍රමවේදයක් ලෙස නිත්‍ය තැන්පතු පහසුකම් සහ නිත්‍ය ණය පහසුකම් මත තීරණය කරනු ලබන ප්‍රතිපත්ති පොලී අනුපාතික ඇසුරින් පොලී අනුපාතික කොරිඩෝවක් සකසා ඒ ක්‍ෂණ ණය අරමුදල් වෙළෙඳ පොළෙහි පොලී අනුපාතිකයන්හි ඇති විය හැකි උච්චාවචන පාලනය කරනු ලබයි.

ඒ ක්‍ෂණ ණය අරමුදල් වෙළෙඳ පොළෙහි ද්‍රවශීලතා හිඟයක් මගින් පොලී අනුපාත ඉහළ යාම නිත්‍ය ණය පහසුකම් සැපයීමේ පොලී අනුපාතය මත පාලනය කරගනී.

එසේ ම අධිද්‍රවශීලතා තත්වයක් මත පොලී අනුපාත පහළ වැටීමේ ප්‍රවණතාව නිත්‍ය තැන්පතු පහසුකම් පොලී අනුපාතය යටතේ පාලනය කරගනී.

7. (i) සම්පත් බෙදාහැරීමේ අකාර්යක්ෂමතාවය තුළින් පෙන්නුම් කරන්නේ නිෂ්පාදන තීරණ ආන්තික සමාජ පිරිවැය හා ආන්තික සමාජ ප්‍රතිලාභ අසමාන වන විට දී තීරණය වී ඇති බව යි. එබැවින් ආන්තික සමාජ පිරිවැය ආන්තික සමාජ ප්‍රතිලාභවලට සමාන වන ලෙස නිෂ්පාදනය සිදු වේ නම් සමාජය සතු සම්පත් ප්‍රශස්ත ලෙස බෙදා වෙන් කිරීමෙන් අකාර්යක්ෂමතා ඉවත් වේ.

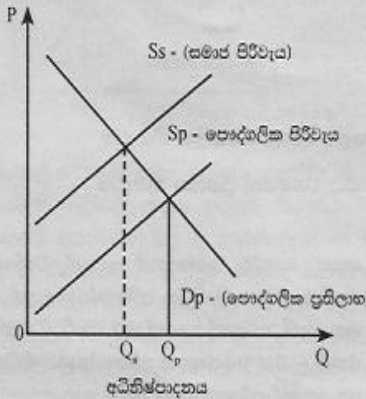
බාහිරතා ලෙස දැක්වෙන්නේ නිෂ්පාදන හෝ පරිභෝජන ක්‍රියාවක් නිසා වෙනත් පාර්ශ්වයක් මත ඇති කරන්නාවූ, එම නිෂ්පාදන හෝ පරිභෝජන ක්‍රියාවට සෘජුව ම සම්බන්ධ පුද්ගලයන් විසින් සැලකිල්ලට නොගන්නාවූ ප්‍රතිලාභ පිරිවැය යි. ඒවා ධනාත්මක හෝ සෘණාත්මක හෝ කවර ස්වරූපයක් ගනු ලැබුව ද එහි ප්‍රතිඵලය සමාජ පිරිවැය හා පෞද්ගලික පිරිවැය අතර, පෞද්ගලික ප්‍රතිලාභ හා සමාජ පිරිවැය අතර

වෙනසක් ඇති කිරීම යි. එමගින් වෙළෙඳ පොළෙහි සාමාජීය වශයෙන් ප්‍රශස්ත ප්‍රමාණයට වඩා අඩුවෙන් හෝ වැඩියෙන් නිෂ්පාදනය කරනු ඇත. එය සාමාජීය වශයෙන් ප්‍රශස්ත ප්‍රමාණයට වඩා අඩුවෙන් හෝ වැඩියෙන් පරිභෝජනය කිරීමක් ද වේ.

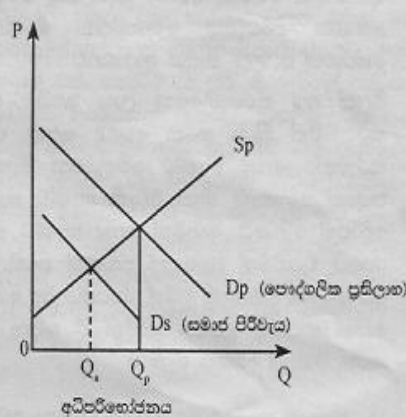
ඉහත කරුණුවලින් නිගමනය වන්නේ බාහිරතා පවතින විටක සම්පත් බෙදා වෙන් කිරීමේ අකාර්යක්ෂමතා හටගන්නා බව යි.

එම තත්වයක් පහත ප්‍රස්ථාර සටහන් මගින් ද ඉදිරිපත් කළ හැකි වේ.

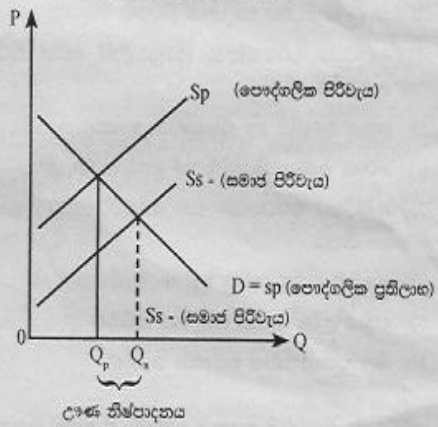
නිෂ්පාදනයේ සෘණ බාහිරතා



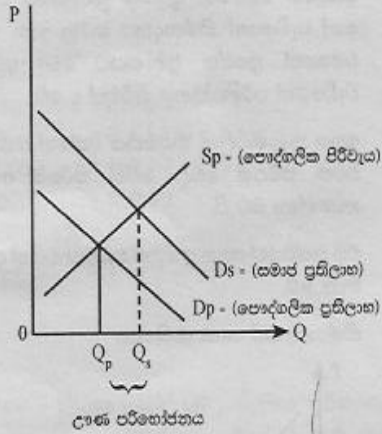
පරිභෝජනයේ සෘණ බාහිරතා



නිෂ්පාදනයේ ධන බාහිරතා



පරිභෝජනයේ ධන බාහිරතා



Q_p - වෙළෙඳ පොළ සමතුලිත නිමැවුම
 Q_s - සමාජීය වශයෙන් ප්‍රශස්ත නිමැවුම

(ii) පොදු භාණ්ඩ යන්නෙන් අදහස් වන්නේ, මිලක් ගෙවිය නොහැකි පිරිස පරිභෝජනයෙන් ඉවත් කළ නොහැකි, පරිභෝජනයේ තරගකාරීත්වයක් නොමැති එනම් :- එක් අයෙකුගේ පරිභෝජනය මගින් වෙනත් අයෙකුගේ පරිභෝජනය අහිමි නොකෙරෙන අමතර පුද්ගලයකුට භාණ්ඩයක් සැපයීමේ ආන්තික පිරිවැය ඉතා වන හෙවත්, අමතර පුද්ගලයකු වෙනුවෙන් අතිරේක පිරිවැයක් නොපවතින භාණ්ඩ හා සේවාවන් ය. උදා: ජාතික ආරක්ෂාව

මිලක් අය කරගැනීමෙන් ලාභ ඉපයීම අරමුණු කරගනිමින් ක්‍රියා කරන වෙළෙඳ පොළ සැපයුම් කරුවන්ට පොදු භාණ්ඩ වෙනුවෙන් මිලක් අය කරගත නොහැකි නිසා එවැනි භාණ්ඩ සැපයීමට ඉදිරිපත් නොවේ. එබැවින් පොදු භාණ්ඩ සැපයීම රජයේ වගකීමක් වශයෙන් පමණක් පවතී. මිලක් අය කරගත නොහැකි වුවත්, රජයකට බදු අය කිරීම මගින් ආදායම් උපයා ගනිමින් ඒ සඳහා අවශ්‍ය කරන පිරිවැය දරාගත හැකි ය.

- (iii)
- 1) ආදායම් හා ධන ව්‍යාප්තියේ විෂමතා අඩු කිරීම
 - 2) රජයට ආදායමක් උපයා ගැනීමට
 - 3) සෑණ බාහිරතා පාලනය කිරීමට
 - 4) අනවශ්‍ය පරිභෝජන පුරුදුවලින් ඉවත් කිරීම හෝ සීමා කිරීමට
 - 5) පොදු භාණ්ඩ හා සුභසාධක භාණ්ඩ සැපයීමට
 - 6) පූර්ණ සේවා නියුක්තියක් ළඟා කරගැනීමට
 - 7) ආර්ථික වර්ධනය හා සංවර්ධනයට ඉහළ නැංවීමට
 - 8) ගෙවුම් ශේෂ ගැටලු අඩු කරගැනීමට
 - 9) වක්‍රීය උච්චාවචන පාලනය කිරීමට
 - 10) මිල ස්ථායීතාවය පවත්වා ගැනීම

(iv) මේවා බදු මූලධර්ම ලෙස ද දැක්වේ. ඒ අනුව යහපත් බදු ක්‍රමයක දක්නට ඇති හිතකර ඉණංග පරිදි දැක්විය හැක.

1. සාධාරණත්වය
2. නිශ්චිත බව
3. සරල බව
4. පිරිමැහුම් සහිත බව
5. මධ්‍යස්ථ බව
6. නම්‍යශීලී බව
7. පහසුව

(v) ආණ්ඩුවක් විසින් තම කටයුතු වෙනුවෙන් එදිනෙදා දැරීමට සිදු වන අනිවාර්ය වියදම් ප්‍රමාණයක් වන වර්තන වියදම් අදාළ මුදල් වර්ෂයට පමණක් සීමා වන බැවින් යළි යළිත් දරිය යුතු වන වියදමක් නිසා ම පුනරාවර්තන වියදම් ලෙස දැක්වේ. එම වියදමෙහි ප්‍රධාන සංරචක පහත පරිදි හඳුනාගත හැකි වේ.

1. භාණ්ඩ හා සේවා සඳහා වියදම් (මෙහි වැඩි කොටස රාජ්‍ය සේවකයන් සඳහා ගෙවනු ලබන වැටුප් හා වේතන යි.)
2. පොලී ගෙවීම්
(මේවා දේශීය හා විදේශීය වශයෙන් ලබාගත් ණය සඳහා කරනු ලබන ගෙවීම් ය.)
3. සංක්‍රාම වියදම් (වර්තන පැවරුම්) සහ සහනාධාර

8. (i) ජාත්‍යන්තර වෙළෙඳාම සම්බන්ධ කරගනිමින් "ඇඩ්විස්මින්" විසින් ඉදිරිපත් කරන ලද නිර්දේශ වාසි න්‍යායෙන් පැහැදිලි කරන්නේ, රටවල් දෙකක් සමාන යෙදවුම් ප්‍රමාණයක් භාවිත කොට භාණ්ඩ වර්ග දෙකක් නිපදවා ගන්නා විටක එක් රටකට සාපේක්ෂව අනෙක් රටට භාණ්ඩයක් නිපදවා ගැනීමේ අඩු පිරිවැය හෝ වැඩි කාර්යක්ෂමතාවය අත් කරගන්නා විට එම භාණ්ඩය නිපදවීමේ විශේෂීකරණය පදනම් කොට, වෙළෙඳාමේ යෙදෙන රටවලට වාසි අත් කර දෙන බව යි. එහෙත් ජාත්‍යන්තර වෙළෙඳාමට පිවිසීම සඳහා නිර්දේශ වාසි පැවතීම අත්‍යවශ්‍ය කාරණයක් නොවන බව සාපේක්ෂ වාසි න්‍යායෙන් පෙන්වා දේ.

සාපේක්ෂවාසි න්‍යාය ඉදිරිපත් කරන ඩේවිඩ් රිකාඩෝ එය හඳුන්වාදෙන්නේ තම සම්පත් භාවිත කොට රටවල් දෙකක් භාණ්ඩ දෙවර්ගයක් නිපදවා ගන්නා විටක එක් රටකට සාපේක්ෂ ව අනෙක් රටට භාණ්ඩයක් නිපදවා ගැනීමේ අඩු ආවේණික පිරිවැයක් පැවතීම පදනම් කරගෙන සාපේක්ෂ වාසි අත් කරගැනීමෙන් වෙළෙඳාමේ යෙදෙන රටවලට හුවමාරුවේ වාසියක් අත් කර දෙන බව යි. එවිට සාපේක්ෂ වාසි න්‍යාය නිර්දේශ වාසි න්‍යායට වඩා ඉදිරියෙන් සිටී.

(ii) ශ්‍රී ලංකා මහ බැංකු වාර්තාව ඉදිරිපත් කරනු ලබන සංඛ්‍යාදත්ත මගින් මෑත කාලයේ ශ්‍රී ලංකාවේ කෘෂිකාර්මික අපනයන ඉපයීම්වල මන්දගාමී වර්ධනයක් පෙන්නුම් කරන බව පැහැදිලි වේ. විශේෂයෙන් 2014 වර්ෂයේ මුළු අපනයන ඉපයීම්වලට 25.1% ක දායකත්වයක් ලබාදුන් කෘෂි අපනයන ඉපයීම් 2015 වර්ෂයේ 23.6% ක පමණ දායකත්වයක් ලබාදීම එයට සාක්ෂි දරයි.

පහත දැක්වෙන සිදුවීම් ඒ කෙරෙහි බලපෑ කරුණු ලෙස හඳුනාගත හැකි ය.

1. ගෝලීය ඉල්ලුම සහ ගෝලීය මිල ගණන් පහත වැටීම නිසා පොල් නිෂ්පාදන හා කුළුබඩු, හැරුණු විට අනිකුත් කෘෂි අපනයන ඉපයීම් මෑත වර්ෂවල පහළ යාම

2. මැදපෙරදිග යුද ගැටුම් හා ඉරානයට ඇමෙරිකානු සම්බාධක පැනවීම වැනි අහිතකර හු දේශපාලන තත්වයක් මඟින් ශ්‍රී ලංකාවේ අපනයන වෙළෙඳාමට බාධා ඇති වීම
3. නේ සහ රබර්වල ජාත්‍යන්තර වෙළෙඳ පොළ මිල ගණන් පහත වැටීම ප්‍රධාන අපනයනකරුවන්ගේ ආර්ථිකයන්හි පසුබැසීම හා කෘත්‍රිම රබර් මිල පහත වැටීම මෙයට බෙහෙවින් හේතු විය.
4. ගෝලීය ඛනිජ තෙල් මිල ශීඝ්‍රයෙන් පහත වැටීම හේතු කොට ප්‍රධාන අපනයනකරුවන්ගේ ආර්ථික බිඳවැටීම
5. චීන ආර්ථිකයේ මන්දගාමී වර්ධනය මඟින් ගෝලීය ආර්ථික පසුබැසීම වේගවත් වීම නිසා ශ්‍රී ලංකාවේ කෘෂි අපනයනවලට ඇති ඉල්ලුම අඩු වීම
6. ශ්‍රී ලංකාවේ අපනයන ගැනුම්කරුවන්ගේ මුදල් ඒකක ක්‍ෂය වීමට ලක් වීමෙන් අපනයන ඉල්ලුම අපේක්ෂා වීමක් කිරීම
7. යුරෝපා සංගමය මඟින් ශ්‍රී ලංකාවේ මත්ස්‍ය අපනයන අත්හිටුවීමට ක්‍රියා කිරීම

(iii) කලාපීය නිදහස් වෙළෙඳ ගිවිසුම්

1. දකුණු ආසියානු නිදහස් වෙළෙඳ ගිවිසුම (SAFTA) (SOUTH ASIA FREE TRADE AGREEMENT)
 2. ආසියා ශාන්තිකර වෙළෙඳ ගිවිසුම (APTA) (ASIA PACIFIC TRADE AGREEMENT)
- ද්විපාර්ශ්වීය නිදහස් වෙළෙඳ ගිවිසුම්
1. ඉන්දු ශ්‍රී ලංකා නිදහස් වෙළෙඳ ගිවිසුම (ISFTA)
 2. පකිස්තානු - ශ්‍රී ලංකා නිදහස් වෙළෙඳ ගිවිසුම (PSFTA)

(iv) (අ) චීන ආයෝජනයකු විසින් ඩොලර් මිලියන 10ක කොටස් කොළඹ සුරැකුම්පත් හුවමාරුවෙන් මිලයට ගැනීම.

මූල්‍ය ගිණුමේ විවිධ ආයෝජන (කළඹ ආයෝජන) ගිණුමේ බැර, මූල්‍ය ගිණුමේ මුදල් හා තැන්පතු ගිණුමේ හර

(ආ) මැදපෙරදිග සේවය කරන ශ්‍රී ලාංකික ගෘහ සේවිකාවන් ඩොලර් 500ක මුදලක් ලංකාවේ සිටින තම දෙමව්පියන් වෙත එවීම.
 ජංගම ගිණුමේ ද්විතීය ආදායම් ගිණුමේ බැර මූල්‍ය ගිණුමේ මුදල් හා තැන්පතු ගිණුමේ හර

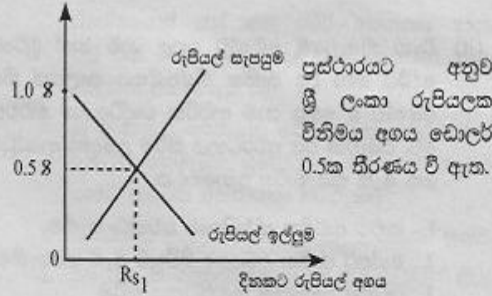
(ඈ) ශ්‍රී ලාංකික බැංකුවක් විදේශීය මූල්‍ය වෙළෙඳ පොළවල නිලීණපත් අලෙවි කොට ඩොලර් මිලියන 40ක් ලබාගැනීම

මූල්‍ය ගිණුමේ විවිධ ආයෝජන (කළඹ ආයෝජන) ගිණුමේ බැර මූල්‍ය ගිණුමේ මුදල් හා තැන්පතු ගිණුමේ හර

(ඊ) ලෝකයේ ශීඝ්‍රයෙන් අලෙවි වන පොතක් පරිවර්තනය කොට ශ්‍රී ලංකාවේ අලෙවි කිරීම සඳහා ශ්‍රී ලංකාවේ ප්‍රකාශන සමාගමක් ඇමෙරිකානු ප්‍රකාශන සමාගමකට ඩොලර් 5000ක් ගෙවා එහි ප්‍රකාශන අයිතිය ලබාගැනීම
 - ප්‍රාග්ධන ගිණුමේ හර
 මූල්‍ය ගිණුමේ මුදල් හා තැන්පතු ගිණුමේ බැර

(v) විදේශ විනිමය සඳහා පවතින ඉල්ලුමක් සැපයුමක් මත නිදහසේ තීරණය වන පා වෙත විනිමය අනුපාත ක්‍රමයක ඩොලරයට සාපේක්ෂ ව රුපියලේ බාහිර අගය තීරණය වන ආකාරය පහත ප්‍රස්ථාර සටහන මඟින් දැක්විය හැක.

රුපියලක ඩොලර් අගය



රුපියලේ ඩොලර් අගය තීරණය වන විනිමය වෙළෙඳ පොළෙහි රුපියල් සඳහා ඉල්ලුම් තීරණය වන්නේ ශ්‍රී ලංකාවේ අපනයන මිල දී ගන්නන්ගේ හා ප්‍රාග්ධනය රැගෙන එන්නන්ගේ ඉල්ලුම මඟිනි. රුපියලක් සඳහා තීරණය වන ඩොලර් අගය අඩු වේ නම් රුපියල් සඳහා විදේශිකයන්ගේ ඉල්ලුම වැඩි වන අතර, ඩොලර් අගය වැඩි වේ නම් රුපියල් සඳහා විදේශිකයන්ගේ ඉල්ලුම අඩු වීම හේතුවෙන් ඉල්ලුම් වක්‍රය වමේ සිට දකුණට පහළට බැටුම් වේ.

රුපියල් සඳහා වන සැපයුම් වක්‍රය මඟින් පෙන්නුම් කරනුයේ ආනයන හා ප්‍රාග්ධනය පිටතට ගෙන යාම සඳහා වන හැසිරීම යි. එහි දී රුපියල් භාවිත කොට ඩොලර් ලබාගන්නා අතර, රුපියලක් සඳහා ලබාගත හැකි ඩොලර් ප්‍රමාණය වැඩි වේ නම් ආනයන සඳහා ඇති ඉල්ලුම වැඩි වන නිසා රුපියල් සැපයුම ඉහළ නගින අතර, ඩොලර් ප්‍රමාණය අඩු වන විට ආනයන මිල සාපේක්ෂ ව වැඩි වීමෙන් ආනයන සඳහා ඇති ඉල්ලුම අඩු වී ඩොලර් මිල දී ගැනීම සඳහා වන මුදල් සැපයුම අඩු වේ. එබැවින් රුපියල් සඳහා වන සැපයුම් වක්‍රය ඉහළට බැටුම් වන රේඛාවක් වේ.

9. රටක ප්‍රතිගිර්ෂ ආදායමෙන් පෙන්නුම් කරනුයේ මධ්‍යවාර්ෂික ජනගහනයෙන් එක් පුද්ගලයකුට අයත් වේ යැයි මිනුම් කරනු ලබන ආදායම යි. එහෙත් ආදායම් ව්‍යාප්තියේ විෂමතාවන් මඟින් එය යථාර්ථයක් නොවනු ඇත. එබැවින් ප්‍රතිගිර්ෂ ආදායම මඟින් සියලු ජනතාවගේ තේරීම් පරාසය පුළුල් නොවේ. එහෙත් මානව සංවර්ධන දර්ශකය මඟින් මානව හැකියාවන්හි පුළුල් පැතිකඩක් නිරූපණය කරන දර්ශකයක් නිසා ආර්ථික සංවර්ධන සම්බන්ධයෙන් ප්‍රතිගිර්ෂ ආදායමට වඩා යෝග්‍ය මිනුමක් වේ. එය පහත කරුණු මඟින් සාරාංශ කළ හැකි ය.

1. මූල්‍ය සමාහාරයක් වන ප්‍රතිගිර්ෂ ආදායම සංවර්ධන ක්‍රියාවලියේ ඉතා පටු පැතිකඩක් පෙන්නුම් කරන අතර, මානව සංවර්ධන දර්ශකය මඟින් අධ්‍යාපනය, සෞඛ්‍ය පෝෂණය හා ජීවන තත්වයට අදාළ හැකියාවක් යන සංරචක සමූහයක් මිනුමට ලක්වීම
2. ආදායම් ව්‍යාප්තියේ විෂමතාවක් පවතින විට ඉහළ ප්‍රතිගිර්ෂ ආදායමක් සහිත රටක සියලු පුරවැසියන්ගේ ජීවන තත්වය අඩු ප්‍රතිගිර්ෂ ආදායමක් සහිත රටවල පුද්ගලයන්ගේ ජීවන තත්වයට වඩා යහපත් යැයි

නිගමනය කිරීම නොමග යවන පුළුල් වීම. ජීවන තත්වය නිරූපණය කෙරෙන ප්‍රධාන විචල්‍යයන් එහි අන්තර්ගත නොවේ.

- මානව සංවර්ධනයෙන් ප්‍රකාශ කෙරෙන්නේ මිනිසුන්ට තේරීම් කිරීමට ඇති පරාසය පුළුල් කිරීමකි. එහෙත් ප්‍රතිශීර්ෂ ආදායම මගින් එබඳු පැතිකඩක් නියෝජනය නොවේ.

(ii) විභව නිමැවුමේ අඛණ්ඩ ඉහළ යාම හෝ මූර්ත දළ දේශීය හෝ දළ ජාතික නිෂ්පාදනය කාලයක් තිස්සේ අඛණ්ඩ ව ඉහළ යාම ආර්ථික වෘද්ධියෙන් නිර්වචනය වේ. එබැවින් එය ප්‍රවර්ධනය කිරීම උදෙසා ආණ්ඩුවකට ගත හැකි ක්‍රියාමාර්ග බොහෝ ය.

- සාර්ව ආර්ථික ස්ථායීතාව පවත්වා ගැනීම
- අන්තර් ජාතික වෙළෙඳ ශිච්ඡුම් ඇති කරගැනීම
- යටිතල පහසුකම් සංවර්ධනය කිරීම
- සෘජු විදේශ ආයෝජන දිරිමත් කිරීම
- මානව ප්‍රාග්ධන සංවර්ධනය සඳහා ආයෝජන පුළුල් කිරීම
- අපනයන විවිධාංගීකරණය
- සංවර්ධන හා පර්යේෂණ පිරිවැය ඉහළ නැංවීම
- රාජ්‍ය පෞද්ගලික හවුල්කාරීත්ව ව්‍යවසාය ප්‍රවර්ධනය කිරීම
- ණය පොළී අනුපාත පහත හෙළීමෙන් ආයෝජන අරමුදල් ශක්තිමත් කිරීමට පියවර ගැනීම
- උපයෝගිතා සේවාචල මිල ගණන් පහත හෙළීම
- තමාගිලී ශ්‍රම වෙළෙඳ පොළක් බිහි කිරීම
- යහපාලනය ශක්තිමත් කිරීම
- දැඩි බදු ප්‍රතිපත්තිවලින් ඉවත් වීම හා සහනාධාර සැපයීම
- වෘත්තීය සමිති සමග යහපත් සම්බන්ධතා ගොඩනගා ගැනීම

(iii) "සුබිහාවයේ විහිනතාව" ලෙස සාරාංශ කළ හැකි දරිද්‍රතාවයෙහි ශ්‍රී ලංකාවේ මෑත කාලීන උපතනි පරීක්ෂා කිරීමෙන් පැහැදිලි වන්නේ දරිද්‍රතාවය අඩු වෙමින් පවතින බව යි. දිළිඳු කුටුම්භ ප්‍රතිශතය පිළිබඳ ව මහබැංකු වාර්ෂික වාර්තාව පෙන්වුම් කරනු ලබන දත්ත පරීක්ෂාවෙන් එය පැහැදිලි වේ.

2006/2007	-	15.2%
2009/2010	-	8.9%
2012/2013	-	6.7%

මෙබඳු පහත වැටීමකට පහත සඳහන් කරුණු බලපා ඇත.

- ඵලදායීතාවයේ ඉහළ යාමක් හටගැනීම. කෘෂි අංශය වෙතින් වෙනත් ඵලදායී අංශ කරා ආර්ථිකයේ ව්‍යුහමය වෙනස්කම් සිදුවීම මඟින් එය පැහැදිලි වේ.
- ග්‍රාමීය දිළිඳු බව තුරන් කිරීම සඳහා මුල් වූ ප්‍රතිපත්ති උදා - පොහොර සහනාධාරය, ගොවි විශ්‍රාම වැටුප්, සහතික මිල ප්‍රතිපත්ති, මග නැගුම, දිවිනැගුම, ගොවි රක්ෂණය කිරීමේ මාන වැනි ක්‍රියාමාර්ග
- ඉහළ ආර්ථික වෘද්ධි මට්ටමක් පවත්වාගෙන යාමට අවශ්‍ය රාජ්‍ය ආයෝජන ඇතුළු දේශීය වෘද්ධි ක්‍රියාවලිය කර්මාන්ත හා සේවා අංශවල ශ්‍රම ඉල්ලුම වැඩි කිරීම

4. උතුරු නැගෙනහිර පළාත්වල යුද ගැටුම් නිමා වීමත් සමග ආර්ථික ක්‍රියාවලිය සක්‍රීය වීම

5. ග්‍රමික ආදායම් ඉහළ යාම. 2006 - 2012/13 අතර කාලය තුළ කෘෂි අංශයේ මූර්ත ආදායම 5.7%කින්, කර්මික අංශයේ 3.6% කින් හා සේවා අංශයේ 3.1% කින් ඉහළ ගොස් තිබීමෙන් එය පැහැදිලි ය.

6. වැඩ කරන වයසේ ජනගහනයේ ඉහළ යාමෙන් ග්‍රමික ඉපයීම් ඉහළ යාම

7. ත්‍රිකුණාමලය, මඩකලපුව, අක්කරපත්තු සහ යාපනය වැනි උතුරු නැගෙනහිර නාගරික මධ්‍යස්ථාන කේන්ද්‍ර කරගත් සංවර්ධන ක්‍රියාවලිය හා කොළඹ, ගාල්ල, මහනුවර වැනි ප්‍රධාන නගර පදනම් කරගත් ශීඝ්‍ර නාගරීකරණය

8. විදේශ ප්‍රේෂණ ඉහළ යාම

9. ග්‍රාමීය අධ්‍යාපන මට්ටම ඉහළ නැංවීමට ක්‍රියා කිරීම හා ගමට තාක්ෂණය ගෙන ගිය විද්‍යා සම්පත් මධ්‍යස්ථාන ඇති කිරීම

10. දේශීය සමාහාර ඉල්ලුම ඉහළ යාම මඟින් ආර්ථික වෘද්ධියට දායක වීම

(iv) දිගු කාලීන ව, අඛණ්ඩ ව සිදු වන වෘද්ධි ක්‍රියාවලියක් තිරසාර ආර්ථික වෘද්ධි ක්‍රියාවලියක් ලෙස සැලකිය හැක. වෙළෙඳ නොවන කේන්ද්‍ර මත පදනම් වූ වෘද්ධි ක්‍රියාවලිය දිගු කාලීන වශයෙන් අඛණ්ඩ ව පවත්වාගෙන යාම අතිශයින් අසීරු වේ.

ශ්‍රී ලංකාවේ මෑත කාලයේ වඩාත් ප්‍රවර්ධන ආර්ථික වෘද්ධි මූලාශ්‍ර බවට පත් වූයේ වෙළෙඳ නොවන ආර්ථික ක්‍රියාකාරකම් ය. 2009 - 2014 කාලයේ ශ්‍රී ලංකාවේ මූර්ත නිෂ්පාදනය 45%කින් පමණ ඉහළ ගිය අතර, එයට ඉදිකිරීම්, ප්‍රවාහනය, වෙළෙඳුම් හා මුද්‍රා යන වෙළෙඳ නොවන කේන්ද්‍රවල දායකත්වය 50%ක් පමණ විය.

එසේ ම රාජ්‍ය ආයෝජන තුළින් වෙනවත් කළ යටිතල පහසුකම් විශාල වශයෙන් විදේශ ණය මත සිදු විය. එය විදේශ ණය දළ දේශීය නිෂ්පාදනයේ ප්‍රතිශතක් ලෙස වර්ධනය වී ඇති අනුපාතයෙන් හඳුනාගත හැක. 2006 වර්ෂයේ 42.4%ක් වූ විදේශ ණය 2014 දී 57.4% දක්වා වැඩි වී තිබීමෙන් එය පැහැදිලි ය.

වෙළෙඳ නොවන කේන්ද්‍ර මත පදනම් වූ ශ්‍රී ලංකාවේ ආර්ථික ක්‍රියාවලිය ගෙවුම් ශේෂ ගැටලුවලට ද බලපා ඇත. අපනයන නිෂ්පාදන කේන්ද්‍ර ප්‍රවර්ධනය කරමින් අපනයන අදායම් වැඩි කරගැනීමෙන් වාසිදායක වෙළෙඳ ශේෂයක් අත් කරගැනීමට අපොහොසත් ආර්ථික ගෙවුම් ශේෂ පිඩනයන්ට ලක්වේ. එය විදේශ ණය බර වැඩි කිරීමට තවදුරටත් ඉවහල් වන අතර, විදේශ ණය සහ පොලී ගෙවීමට සමත් විදේශ විනිමය ප්‍රමාණයක් රැස් කරගැනීමට අපොහොසත් වී ඇත.

එබැවින් අපනයන ඉපයීම් ශක්තිමත් කෙරෙන ආකාරයේ වෙළෙඳ ව්‍යුහයක් තිරසාර ආර්ථික වෘද්ධියක් සඳහා ඉවහල් වේ. නමුත් ශ්‍රී ලංකාවේ අපනයන ව්‍යුහයේ සෑහෙන කාලයක සිට වෙනසක් සිදු වී නැත. එය දැදේනි ප්‍රතිශතයක් ලෙස 2000 වර්ෂයේ පැවති 33%ක ප්‍රමාණය 2014 වන විට 15% දක්වා අඩු වීමට ද හේතු වී ඇත.

ශ්‍රම හමුදාවේ ඵලදායීතාව ඉහළ නැංවීමට ඉවහල් කෙරෙන නිපුණතා සංවර්ධනය කෙරෙහි ප්‍රමාණවත් අවධානයක් යොමු කොට නොතිබීම ද දිගු කාලීන වෘද්ධි ක්‍රියාවලියට පමණක් සීමා වීමට හේතු වී ඇත.

1977න් පසු හඳුන්වාදෙනු ලැබූ විවෘත ආර්ථික ප්‍රතිපත්තිය තුළ බාහිරාගිමුඛ සංවර්ධන ක්‍රියාවලිය දැඩි පසුබෑමකට ලක්වීමෙන්, ආරක්‍ෂණවාදී පිළිවෙලකට නැඹුරු වීම අපනයන සංවර්ධනයට හා විවිධාංගීකරණයට අහිතකර ලෙස බලපා තිබීම ද පෙන්නුම් කළ හැකි ය.

10. (i) විදේශ සෘජු ආයෝජන සඳහා ශ්‍රී ලංකාවේ පවත්නා බාධක පහත පරිදි හඳුනාගත හැකි ය.
1. යුද ගැටුම් හා සිවිල් අරගල නිසා හටගත් අවිනිශ්චිත පරිසරය
 2. දේශපාලන අස්ථාවරභාවය හා කලින් කල බලය ලබාගත් ආණ්ඩු විසින් අනුගමනය කරනු ලබන ආර්ථික ප්‍රතිපත්තිවල වෙනස්කම් (ප්‍රතිපත්ති හා නියාමනයන්හි අවිනිශ්චිතභාවය)
 3. දේශීය වශයෙන් පුළුල් වෙළෙඳ පොළක් නොපැවතීම
 4. ශ්‍රම වෙළෙඳ පොළ දෘඪතාව
 5. නිෂ්පාදන පිරිවැය ඉහළ මට්ටමක පැවතීම
උදා : උපයෝගිතා සේවාවල මිල ඉහළ මට්ටමක් පැවතීම
 6. අකාර්යක්ෂම ටෙන්ඩර් පටිපාටි හා දූෂණ සිදු වීම
 7. අතිශය සංකීර්ණ හා වෙහෙසකර පරිපාලන ක්‍රියාවලියක් පැවතීම
 8. යටිතල පහසුකම් ප්‍රමාණවත් නොවීම
 9. අනාගත ප්‍රතිපත්තිවල දිශානතිය පුරෝකථනය කළ නොහැකි වීම
 10. පවරා ගැනීමේ නීති

(ii) 1. රාජ්‍ය අයහාරය පහළ බසිමින් පැවතීම. 1978 දී ද දේ. නී ප්‍රතිශතයක් වශයෙන් 24.2%ක් ලෙස පැවති ශ්‍රී ලංකාවේ රාජ්‍ය අයහාරය 2015 වසරේ 13% දක්වා තවදුරටත් අඩු වීම

2. රාජ්‍ය වියදම්වල දක්නට ලැබෙන අනමායිම්භාවය හා වර්තන වියදමෙන් වැඩි කොටසක් සංක්‍රාම වියදම් ලෙස පැවතීම 2015 වර්ෂයේ ණය පොලී වෙනුවෙන් මුළු වර්තන වියදමින් 30%ක් හා කුටුම්භ පැවරුම් සඳහා 21% වෙන් කිරීමට සිදු වීම
3. අයවැය හිඟය අඩු කිරීමට උත්සාහ දැරීම හා යටිතල පහසුකම් ප්‍රවර්ධනය සඳහා අවධානය යොමු කිරීම හේතුවෙන් අධ්‍යාපනය සෞඛ්‍ය හා සමාජ ආරක්‍ෂණය වැනි ක්ෂේත්‍රයන්ට කරනු ලබන වියදම් සීමා කිරීමෙන් මානව සංවර්ධන ක්ෂේත්‍රය තුළ රජයේ වියදම් සීමා වීම

4. රාජ්‍ය අංශයේ අකාර්යක්ෂමතා නිසා රාජ්‍ය ව්‍යවසායන් බොහෝමයක් පාඩු ලැබීම.
උදා : විදුලිබල මණ්ඩලය, බනිජ තෙල් සංස්ථාව, ශ්‍රී ලංකන් ගුවන් සේවාව, හම්බන්තොට වරාය, මත්තල ගුවන් තොටුපළ, දුම්රිය දෙපාර්තමේන්තුව වැනි

(iii) භාණ්ඩ අපනයන ඉපයුම් හා ආනයන වියදම් අතර වෙනස මගින් වෙළෙඳ ශේෂය හඳුනාගත හැක. ශ්‍රී ලංකාව සඳහා එය දිගින් දිගට ම අවාසිදායක වෙළෙඳ ශේෂයක් වන අතර වසරින් වසර පුළුල් වෙමින් පවතින්නක් ද වේ. එය පහත සඳහන් සංඛ්‍යා පෙන්නුම් කරයි.

වෙළඳ ශේෂය ඇ.ඪ. ජනපද ඩොලර් මිලියන

- 2013 - -7609
- 2014 - -8287
- 2015 - -8430

මේ සඳහා හේතු වූ කරුණු පහත පරිදි හඳුනාගත හැක.

1. අපනයන ඉපයුම් පහළ වැටීම
විශේෂයෙන් තේ සහ රබර් අපනයන ආදායම් අඩු වීම. මෑත කාලය තුළ තේ අපනයන ආදායම 20%කින් පමණ අඩු වීම
2. ශ්‍රී ලංකාවේ අපනයන වෙළෙඳ පොළවල පවත්නා ආර්ථික පසුබෑම. යුරෝපා සංගමය සහ ජපානයේ සාර්ව ආර්ථික අස්ථායීතා හටගැනීම
3. රුසියාවේ මුදල් ඒකකය දැඩි ක්ෂය වීමකට ලක්වීම
4. යුරෝපා සංගමය විසින් ලබාදී තිබූ G.S.P+ තීරුබදු සහනය ඉවත් කිරීම
5. ශ්‍රී ලංකාවේ අපනයන ක්ෂේත්‍රය විවිධාංගීකරණය නොවීම
6. ආනයන භාණ්ඩ ප්‍රසාරණය වීමත්, ශ්‍රී ලංකා රුපියල දිගට ම ක්ෂය වීමට ලක්වීමත් නිසා ආනයන වියදම වේගයෙන් ඉහළ යාම
7. ආනයනික යෙදවුම් මත පදනම් වූ කර්මාන්තවල දේශීය කර්මාන්තවල ප්‍රවර්ධනය හා ඉදිකිරීම් ක්ෂේත්‍රයේ හටගත් දියුණුව මගින් අන්තර් සහ ආයෝජන භාණ්ඩ සඳහා වූ වියදම් ඉහළ යාමත්, පරිභෝජන භාණ්ඩ සඳහා වූ ඉල්ලුම ඉහළ යාමෙන් වියදම් වැඩි වීමත්
8. යුරෝප සංගමය විසින් ශ්‍රී ලංකාවේ මත්ස්‍ය අපනයන තහනම් කිරීම

(iv) 1. බනිජ තෙල් මිල ශීඝ්‍රයෙන් පහත වැටීම නිසා ශ්‍රී ලංකාවේ ප්‍රධාන අපනයනකරුවන් ලෙස සැලකිය හැකි ඉරාකය, ඉරානය, සොදි අරාබිය හා රුසියාව වැනි රටවල ආර්ථික පසුබෑමකට ලක් වීම

2. මැදපෙරදිග කලාපයේ පවත්නා දේශපාලන අස්ථාවරත්වය ගැටුම්කාරී තත්වයන්
3. මහා මුහුණත යුරෝපා සංගමයෙන් ඉවත් වීම.
4. චීන ආර්ථිකයේ මන්දගාමී වර්ධනය
5. යුරෝපා සංගමය තුළ සිටින බොහෝ රටවල් තවමත් ආර්ථික පසුබෑමකට ලක් වී සිටීම
6. ජපානයේ ආර්ථිකය නිශ්චල තත්වයක පසුවීම
7. ඇමෙරිකා එක්සත් ජනපදයේ පොලී අනුපාතික ඉහළ යාම
8. ලෝක වෙළෙඳ පොළෙහි ආරක්‍ෂණවාදී වෙළෙඳ පිළිවෙත් හා කෝටා
9. අන්තර් ජාතික ප්‍රපතනය හා කෘත්‍රිම නිෂ්පාදන වෙළඳ පොළට ඉදිරිපත් කිරීම