

10276

ශ්‍රී ලංකා විභාග දෙපාර්තමේන්තුව ශ්‍රී ලංකා විභාග දෙපාර්තමේන්තුව ශ්‍රී ලංකා විභාග දෙපාර්තමේන්තුව ශ්‍රී ලංකා විභාග දෙපාර්තමේන්තුව ශ්‍රී ලංකා විභාග දෙපාර්තමේන්තුව
 இலங்கைப் பரீட்சைத் திணைக்களம் இலங்கைப் பரීட்சைத் திணைக்களம் இலங்கைப் பரීட்சைத் திணைக்களம் இலங்கைப் பரීட்சைத் திணைக்களம் இலங்கைப் பரීட்சைத் திணைக்களம்
 Department of Examinations, Sri Lanka Department of Examinations, Sri Lanka Department of Examinations, Sri Lanka Department of Examinations, Sri Lanka Department of Examinations, Sri Lanka
 இலங்கைப் பரීட்சைத் திணைக்களம் இலங்கைப் பரීட்சைத் திணைக்களம் இலங்கைப் பரīட்சைத் திணைக்களம் இலங்கைப் பரīட்சைத் திணைக்களம் இலங்கைப் பரīட்சைத் திணைக்களம்
 Department of Examinations, Sri Lanka Department of Examinations, Sri Lanka Department of Examinations, Sri Lanka Department of Examinations, Sri Lanka Department of Examinations, Sri Lanka

අධ්‍යයන පොදු සහතික පත්‍ර (උසස් පෙළ) විභාගය, 2017 අගෝස්තු
கல்விப் பொதுத் தராதரப் பத்திர (உயர் தர)ப் பரீட்சை, 2017 ஓகஸ்து
General Certificate of Education (Adv. Level) Examination, August 2017

විභාග කලාව I
சித்திரக்கலை I
Art I

51 S I

පැය තුනයි
மூன்று மணித்தியாலம்
Three hours

උපදෙස්:

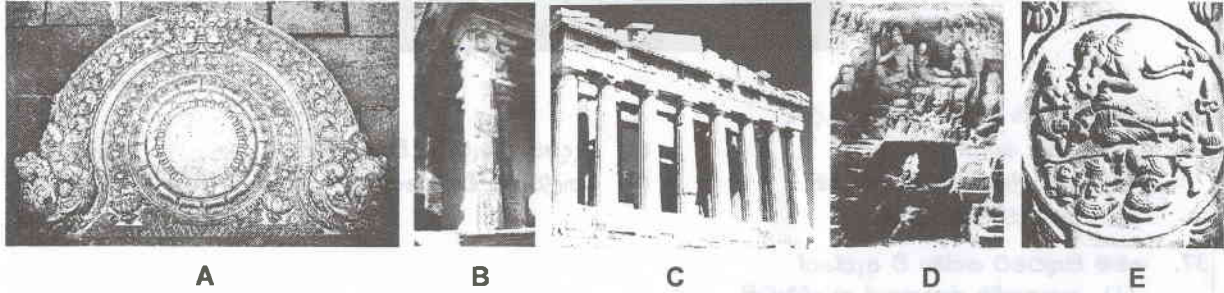
විභාග අංකය :

- * මෙම ප්‍රශ්න පත්‍රය කොටස් දෙකකින් සමන්විත ය.
- I කොටස**
 - ප්‍රශ්න සියල්ලට ම පිළිතුරු මෙම ප්‍රශ්න පත්‍රයේ ම සපයන්න.
 - එක් එක් ප්‍රශ්නයට නිවැරදි පිළිතුර තෝරා, එහි අංකය ඉදිරියෙන් ඇති හිත් ඉර මත ලියන්න.
- II කොටස**
 - අනුකොටස් තුනකින් සමන්විත ය.
 - එක් කොටසකින් එක් ප්‍රශ්නය බැගින් තෝරාගෙන, ප්‍රශ්න තුනකට පිළිතුරු සපයන්න.
- * I කොටසට හා II කොටසට අයත් පිළිතුරු පත් එකට අමුණා භාර දෙන්න.

I පත්‍රය සඳහා	
කොටස	ලැබූ ලකුණු
I	
II	
එකතුව	

I කොටස

- ප්‍රශ්න අංක 1 සිට 5 තෙක් ප්‍රශ්නවලට වඩාත් යෝග්‍ය පිළිතුර පහත සඳහන් A, B, C, D, E ලෙස නම් කර ඇති කැටයම් ඇතුළත් පින්තූර ඇසුරෙන් තෝරන්න.



1. **A** අක්ෂරයෙන් දැක්වෙන සඳකඩ පහත කැටයම් හමුවන්නේ,

(1) යාපහුව දළදා මාලිගයෙනි.	(2) මැදිරිගිරිය වටදාගෙය අසලිනි.
(3) මහනුවර දළදා මාලිගයෙනි.	(4) ලංකාතිලක විහාරයෙනි.
2. **B** අක්ෂරයෙන් දැක්වෙන කුලුන පිහිටියේ,

(1) පනාවටිය අම්බලමේ ය.	(2) යාපහුව දළදා මාලිගයේ ආලින්දයේ ය.
(3) ගඩලාදෙණිය විහාරයේ ආලින්දයේ ය.	(4) මහනුවර මඟුල් මඩුවේ ය.
3. **C** අක්ෂරයෙන් දැක්වෙන්නේ,

(1) ග්‍රීකයේ ක්‍රිස්තියානි දේවස්ථානයකි.	(1) රෝමයේ ක්‍රිස්තියානි දේවස්ථානයකි.
(2) ග්‍රීකයේ හමුවන අයෝනික් සම්ප්‍රදායේ මැදුරකි.	(2) රෝමයේ හමුවන අයෝනික් සම්ප්‍රදායේ මැදුරකි.
(3) ග්‍රීකයේ ඇතැන්ස් නුවර මලිම්පියා දෙවොලයි.	(3) රෝමයේ ඇතැන්ස් නුවර මලිම්පියා දෙවොලයි.
(4) ඩොරික් කුලුනින් අලංකාර වූ පාතිනන් දෙවොලයි.	(4) ඩොරික් කුලුනින් අලංකාර වූ පාතිනන් දෙවොලයි.
(5) සුවිසල් කුලුනු මත ඉදි වූ පැරණි ග්‍රීක දෙවොලකි.	(5) සුවිසල් කුලුනු මත ඉදි වූ පැරණි රෝම දෙවොලකි.
4. **D** අක්ෂරයෙන් දැක්වෙන කැටයමින් නිරූපණය වනුයේ,

(1) ශිව දෙවියන් පිළිබඳ පුරාවෘත්තයකි.	(1) ශිව දෙවියන් පිළිබඳ පුරාවෘත්තයකි.
(2) රාවණා කෙලාසය සොලවද්දී ශිව දෙවියන් එය වළක්වාලන අයුරයි.	(2) රාවණා කෙලාසය සොලවද්දී ශිව දෙවියන් එය වළක්වාලන අයුරයි.
(3) ශිව හා පාර්වතී කෙලාසය මත පෙමින් වෙළී සිටින අයුරයි.	(3) ශිව හා පාර්වතී කෙලාසය මත පෙමින් වෙළී සිටින අයුරයි.
(4) දුර්ගා අසුරයින් පිළිබඳ පුවත ශිව දෙවියන්ට පැවසීමයි.	(4) දුර්ගා අසුරයින් පිළිබඳ පුවත ශිව දෙවියන්ට පැවසීමයි.
(5) ශිව හා පාර්වතියගේ විවාහ මංගල්‍යයයි.	(5) ශිව හා පාර්වතියගේ විවාහ මංගල්‍යයයි.

5. E අක්ෂරයෙන් දැක්වෙන කැටයම් හමුවී ඇත්තේ,
 (1) සාංචි තොරණ කැටයම් අතුරිනි. (2) භාරුක් ගල්වැටේ කැටයම් තුළිනි.
 (3) අමරාවතී වෛතාස බිත්තියෙනි. (4) අමරාවතී ගල් වැටෙනි.
 (5) සාංචි ගල් වැට කැටයම් තුළිනි. (.....)
- ප්‍රශ්න අංක 6 සිට 10 තෙක් ඇති එක් එක් ප්‍රශ්නයට වඩාත් නිවැරදි පිළිතුර තෝරන්න.
6. ශ්‍රී ලංකාවේ ප්‍රාග් ඓතිහාසික සිතුවම් අතුරින් 'ඇතා සහ පැටියා' ප්‍රාථමික සිතුවම් දක්නට ලැබෙනුයේ,
 (1) තන්තිරිමලේ ය. (2) බටදොඹ ලෙනෙහි ය.
 (3) දොරවක ලෙනෙහි ය. (4) බිල්ලෑව ලෙනෙහි ය.
 (5) ගොනාගොල්ල ලෙනෙහි ය. (.....)
7. ගඩොලින් ඉදි කළ ලොව උසම ගොඩනැගිල්ල සේ සැලකෙන්නේ ශ්‍රී ලංකාවේ,
 (1) රුවන්වැලි මහා සෑයයි. (2) ජේතවන දාගැබයි.
 (3) අභයගිරිය දාගැබයි. (4) විජයෝත්පායයි.
 (5) ලෝවා මහාසායයි. (.....)
8. වර්ණ භාවිතයේ දී විවිධ ශිල්පීය ක්‍රම ඇසුරෙන් නිර්මාණය කෙරෙන ජනකලා කර්මාන්තය වනුයේ,
 (1) වෙස් මුහුණු කර්මාන්තයයි. (2) දුම්බර පැදුරු කර්මාන්තයයි.
 (3) ලෝහ භාණ්ඩ කර්මාන්තයයි. (4) ලාක්ෂා කර්මාන්තයයි.
 (5) මැටි භාණ්ඩ කර්මාන්තයයි. (.....)
9. අනුරපුර යුගයට අයත් මෙම කැටයම් අතුරින් විශිෂ්ටතම ගල්කැටයම් සේ සැලකෙන්නේ,
 (1) රන්මසු උයනේ සත්ත්ව කැටයම් ය.
 (2) මිරිසවැටිය වාහල්කඩ කැටයම් ය.
 (3) බහිරව රූ සහිත මුරගල් කැටයම් ය.
 (4) මිහින්තලේ බණ්ඩක වේනියේ වාහල්කඩ කැටයම් ය.
 (5) රුවන්වැලි මහා සෑයේ වාහල්කඩ කැටයම් ය. (.....)
10. අනුරපුර යුගයට අයත් ඉපැරණි බෞද්ධ සිතුවම් ලෙස පිළිගැනෙනුයේ,
 (1) දිඹුලාගල මාරාවිදිය ලෙන් චිත්‍ර ය. (2) මහියංගන ස්ථූපයේ චිත්‍ර ය.
 (3) සීගිරි ලෙන් චිත්‍ර ය. (4) පුල්ලිගොඩ ලෙන් චිත්‍ර ය.
 (5) හිඳගල ගල් බිත්තියේ චිත්‍ර ය. (.....)
- ප්‍රශ්න අංක 11 සිට 15 තෙක් අසා ඇති ප්‍රශ්නවලට වඩාත් නිවැරදි පිළිතුර පහත 1 සිට 9 දක්වා නම් කර ඇති බුදු රූ ඇසුරු කරගෙන තෝරන්න.



11. මෙම බුදු රූ අතුරෙන් භාරතයේ ශාන්ධාර ගුරුකුලය තුළ නිම වූ පිළිම මොනවා ද?
 (1) 1, 2 (2) 1, 4 (3) 1, 5 (4) 2, 4 (5) 2, 5 (.....)
12. මේ අතුරෙන් මතුරා ගුරුකුලයට අයත් පිළිම මොනවා ද?
 (1) 1, 5 (2) 1, 8 (3) 3, 5 (4) 4, 5 (5) 5, 7 (.....)
13. ඉන්දීය ශුභක යුගයේ ආභාසය මත ඉදිවූ පිළිම මොනවා ද?
 (1) 1, 3, 4 (2) 3, 4, 5 (3) 3, 4, 6 (4) 3, 4, 7 (5) 7, 8, 9 (.....)
14. පල්ලව ආභාසය මත ඉදිවූ පිළිමය කුමක් ද?
 (1) 5 (2) 6 (3) 7 (4) 8 (5) 9 (.....)
15. මේ අතුරින් අමරාවතී ලක්ෂණ දක්නට ඇති පිළිම මොනවා ද?
 (1) 4, 8 (2) 5, 8 (3) 7, 8 (4) 7, 9 (5) 8, 9 (.....)

● ප්‍රශ්න අංක 16 සිට 20 තෙක් ඇති එක් එක් ප්‍රශ්නයට වඩාත් නිවැරදි පිළිතුර තෝරන්න.

16. පොළොන්නරුවේ නිවංක පිළිමගෙයි පැරණි චිත්‍ර අතුරින් නිරූපණය වනුයේ,
- (1) බුදු සිරිතේ සිද්ධීන් ය.
 - (2) බෞද්ධාගමික ඓතිහාසික සිද්ධීන් ය.
 - (3) බෞද්ධ ජාතක කථා පුවත් ය.
 - (4) දේව හා බෝධිසත්ව සංකල්ප පිළිබඳ පුවත් ය.
 - (5) ථෙරවාදී දර්ශනයේ පුවත් ය.
- (.....)

17. පොළොන්නරුවේ හින්දු දේවාල තුළින් හමු වූ මූර්ති
- (1) දකුණු ඉන්දියාවේ සිට මෙහි ගෙන්වන ලද ඒවා ය.
 - (2) ද්‍රවිඩ ශිල්පීන් විසින් මෙහි දී වාත්තු කර නිපදවන ලද ඒවා ය.
 - (3) දකුණු ඉන්දියාවෙන් ගෙන එන ලද ඒවා මෙන් ම මෙහි දී නිපදවන ලද ඒවා ය.
 - (4) ශ්‍රී ලංකාවේ පැවති වාත්තු ශිල්ප ක්‍රම අනුව දේශීය ශිල්පීන් විසින් නිපදවන ලද ඒවා ය.
 - (5) ශ්‍රී ලාංකීය ශිල්පීන් විසින් ද්‍රවිඩ සංකල්ප අනුව ඉදි කරන ලද ඒවා ය.
- (.....)

18. මෝගල් හා රාජ්‍යපුට්‍රිය යනුවෙන් හඳුන්වනු ලබන චිත්‍ර සම්ප්‍රදායන් දෙක
- (1) එක සමාන තේමාවලින් චිත්‍ර ඇදී සමකාලීන ආයතන දෙකකි.
 - (2) මෝගල් රජවරු විසින් ඉන්දියාවේ මධ්‍ය හා කඳුකරයේ පිහිටවූ ශිල්පායතන දෙකකි.
 - (3) අනුපිළිවෙළින් ආගමික තේමා සහ ලෞකික තේමා නිරූපණය කළ ඒවා ය.
 - (4) අනුපිළිවෙළින් රාජ්‍ය තේමා සහ හින්දු ආගමික හා සාහිත්‍ය තේමා නිරූපණය කළ ඒවා ය.
 - (5) අනුපිළිවෙළින් රාජ්‍ය තොරතුරු සහ සමාජයීය තොරතුරු නිරූපණය කළ ඒවා ය.
- (.....)

19. ඉතාලි පුනරුද ශිල්පීහු
- (1) මානව රූව තත්ත්වාකාරයෙන් නිරූපණය කිරීමේ ප්‍රවීණයෝ වූහ.
 - (2) රේඛාව හා වර්ණය සමතැන්හි ලා සිතුවම් කළෝ ය.
 - (3) මූර්තිකරණයට වඩා සිතුවම්කරණයට දක්ෂයෝ වූහ.
 - (4) තාත්ත්වික කලාවේ සිද්ධාන්ත මැනවින් ප්‍රගුණ කළෝ වූහ.
 - (5) සිද්ධාන්ත භාවිතයෙන් ප්‍රකාශනාත්මකව මානව රූ සංරචනයේ ප්‍රවීණයෝ වූහ.
- (.....)

20. පහත දැක්වෙන ඒවායින් අධිතාත්විකවාදී පෝල් ක්ලීගේ නිර්මාණ වන්නේ මොනවා ද?
- (1) නොමියන මතකය හා නැව පිටත්ව යෑම
 - (2) නැව පිටත්ව යෑම හා සෙන්සියෝ
 - (3) තමාගේ රූව හා සෙන්සියෝ
 - (4) අසුර්හි රත්තරන් හා උපන් දිනය
 - (5) මම සහ මගේ ගම හා සෙන්සියෝ
- (.....)

● ප්‍රශ්න අංක 21 සිට 25 තෙක් ඇති එක් එක් ප්‍රශ්නයට, ඊට ඉදිරියෙන් ඇති වාස්තු විද්‍යා නිර්මාණ ඇසුරෙන් වඩාත් නිවැරදි පිළිතුර තෝරන්න.

21. මෙහි දැක්වෙන දිය පොකුණ
- (1) වක්‍රාකාරව සැකසූ ගල් කැබලි එක්කර කළ නිර්මාණයකි.
 - (2) ආලාභන පිරිවෙන් භූමියේ දක්නට ඇති පොකුණකි.
 - (3) පොළොන්නරු ශිල්පියාගේ පොකුණු කර්මාන්තයේ අපූරු නිර්මාණයකි.
 - (4) සොබාදහමේ නිර්මාණයක අපූර්වත්වය නිර්මාණකරණය සඳහා යොදා ගැනීමකි.
 - (5) පිහිටි ගල භාරා වක්‍රාකාර හැඩ මතුකරමින් කළ නිර්මාණයකි.



(.....)

22. මෙහි දැක්වෙන අජන්තා ගුහාව
- (1) හික්ෂුන් වහන්සේලාගේ ආවාස ලෙස යොදා ගත්තකි.
 - (2) අලංකාර කැටයමින් යුතුව නිර්මාණය කරන ලද්දකි.
 - (3) හික්ෂුන් වහන්සේලාගේ ධර්ම ශාලා හා රැස්වීම් ශාලා ලෙස යොදා ගෙන ඇත.
 - (4) අභ්‍යන්තරයේ චිත්‍ර හා මූර්ති නිර්මාණය කර ඇත.
 - (5) අභ්‍යන්තරය කුලුණු හා වෙනත් ආකෘතියකින් සමන්විත ය.



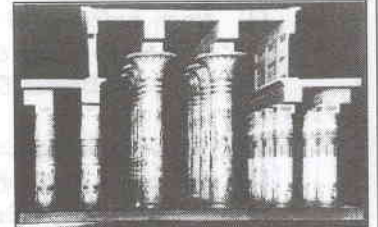
(.....)

23. වෙරළේ දෙවොල (වැල්ලේ දෙවොල) නමින් හැඳින්වෙන මෙය
- (1) ධීවරයන්ට මුහුදේ සිට වන්දනාමාන කළ හැකි වන පරිදි මුහුදට මුහුණලා ඉදි කර ඇත.
 - (2) මහබලිපුරම් වෙරළේ ඉදිකරන ලද එකිනෙකට සමාන දේවාල දෙකකි.
 - (3) මහබලිපුරම් වෙරළේ දක්නට ඇති හින්දු කෝවිල් අතුරෙන් එකකි.
 - (4) උස් වූ ශිඛර සහිතව ඉදිකර ඇත්තේ ආන මුහුදට පෙනෙන ලෙසිනි.
 - (5) රාත් දෙවොලේ ශිල්ප ක්‍රම අනුව වෙරළේ ඉදිකරන ලද්දකි.



(.....)

24. මෙම ගෘහ නිර්මාණ ආකෘතියෙන් දැක්වෙනුයේ,
- (1) නයිල් නදී ඉවුරේ හෝරස් දෙවියන් වෙනුවෙන් ඉදි කළ දෙවොලයි.
 - (2) තීබෙසි ඉදි කරන ලද ලැක්සෝ දෙවොලයි.
 - (3) ඇමෝන් (ආමන්) දෙවියන් උදෙසා ඉදි කළ කාර්නාක් දෙවොලයි.
 - (4) රමෙසස් රජු විසින් නයිල් ගංගාධාරයේ ඉදි කළ දෙවොලයි.
 - (5) මධ්‍ය රාජධානි යුගයේ මිසරයේ ඉදි කළ දෙවොලකි.



(.....)

25. අංක 2 ශිව දේවාලය නමින් හැඳින්වෙන මෙය,
- (1) පොළොන්නරුව රාජධානිය තුළ ඉදි වූ ප්‍රථම ශිව දේවාලයයි.
 - (2) 11 වන සියවසේ රාජේන්ද්‍ර චෝලගේ පාලන සමයේ දී ඉදි වූවකි.
 - (3) දකුණු ඉන්දීය පල්ලව ගෘහ නිර්මාණ ක්‍රම අනුව ඉදි වූවකි.
 - (4) දකුණු ඉන්දීය විජයනගර ගෘහ නිර්මාණ ක්‍රම අනුව ඉදි වූවකි.
 - (5) පාණ්ඩ්‍ය ගෘහ නිර්මාණ ශිල්පය අනුව 13 වැනි සියවසේ දී ඉදි වූවකි.



(.....)

● ප්‍රශ්න අංක 26 සිට 30 තෙක් අසා ඇති එක් එක් ප්‍රශ්නයට වඩාත් නිවැරදි පිළිතුර පහත සඳහන් F, G, H, I, J ලෙස නම් කර ඇති මූර්ති ඇසුරෙන් තෝරන්න.



F



G



H



I



J

26. F අක්ෂරයෙන් දැක්වෙන රිචඩ් ගේබ්‍රියෙල්ගේ දැව මූර්තිය දක්නට ඇත්තේ
- (1) අම්පීටිය ජාතික සෙමනෝරියේ ය.
 - (2) ජාතික කලාගාරය තුළ ය.
 - (3) සියලු ශාන්තුවරයන්ගේ දේවස්ථානයේ ය.
 - (4) බම්බලපිටියේ ජෙසුයිට් දේවස්ථානය තුළ ය.
 - (5) මහනුවර ත්‍රිත්ව දෙව්මැදුර තුළ ය.

(.....)

27. G අක්ෂරයෙන් දැක්වෙන ගනේෂ් දෙවියන්
- (1) නුවණට අධිපති දෙවියා ලෙස බැතිමතුන් අතර භක්තයාදරයට පාත්‍රව ඇත.
 - (2) සියලු සතුන්ට අධිපති දෙවියා ලෙස පිළිගැනේ.
 - (3) ඇත් හිසකින් යුතුව නිරූපණය කර ඇත්තේ වඩාත් බලවත් බව හැඟවීමට ය.
 - (4) හින්දු ආගමික මූර්ති අතර සත්ත්ව ස්වරූපයෙන් දැක්වූ දෙවියා වේ.
 - (5) සර්ව බලධාරී දෙවියා ලෙස පිළිගැනේ.

(.....)

28. H අක්ෂරයෙන් දැක්වෙන 'ලියන්තා' නමැති මූර්තිය
- (1) සාම්ප්‍රදායික හා ස්වාභාවික ලක්ෂණ මුසු වූවකි.
 - (2) යමක් ගැන දැඩි අවධානයෙන් සිටින්නකු මූර්තිමත් කිරීමකි.
 - (3) සුවච කිකරු සේවකයකු මූර්තිමත් කිරීමට ගත් වෑයමකි.
 - (4) යමක් අසා ලියා ගැනීමට සෑදී පැහැදී සිටින අයකු නිරූපණය කිරීමකි.
 - (5) භූත ලෝකයේ දී ස්වාමියාට සේවය කිරීමට කැප වී සිටින අයකු මූර්තිමත් කිරීමකි.

(.....)

29. I අක්ෂරයෙන් දැක්වෙන ඉන්දු නිම්නයෙන් හමු වූ කවන්ධ රුව
- (1) රතු හුණු ගලින් නෙළන ලද මානව පරිමාණයෙන් යුතු මූර්තියකි.
 - (2) පිරිපුන් ස්වාභාවික දේහ ලක්ෂණ මට්ටම්වල නිමාවෙන් යුතුව නිම වූවකි.
 - (3) ආගමික දර්ශනයක් මත නිම වූ භාවාත්මක මූර්තියකි.
 - (4) හින්දු ආගමික පූජකයකු නිරූපණය කිරීමකි.
 - (5) මෙසෙපොතේමියානු ලක්ෂණ අනුව නිර්මාණය වූවකි.

30. J අක්ෂරයෙන් දැක්වෙන කවපෙත්ත විසිකරන්නා මූර්තිය
- (1) ක්‍රියාකාරී මානව රූ නිර්මාණයේ දක්ෂයෙක් වූ ප්‍රැක්සි ටැලස්ගේ නිර්මාණයකි.
 - (2) ග්‍රීක ක්‍රීඩකයකු මූර්තිමත් කිරීමට ගත් පොලික්ලීටස්ගේ වෑයමකි.
 - (3) කිරිගරුඬ මාධ්‍යයේ අතිදක්ෂයෙකු වූ මයිරන්ගේ මූර්තියකි.
 - (4) ක්‍රියාකාරී වලන ඉරියව්වක් නිරූපිත පීඩියස්ගේ මූර්තියකි.
 - (5) මානව රුවේ සංකීර්ණ ඉරියව්වක් නිරූපිත ග්‍රීක මූර්තියකි.

● ප්‍රශ්න අංක 31 සිට 35 තෙක් අසා ඇති එක් එක් ප්‍රශ්නයට වඩාත් හිඟරදී පිළිතුර K, L, M, N, O ලෙස නම් කර ඇති පහත සඳහන් චිත්‍ර ඇසුරෙන් තෝරන්න.



31. K අක්ෂරයෙන් දැක්වෙන චිත්සන්ට් වැන්ගෝගේ මෙම සිතුවම
- (1) ශිල්පියාගේ සුවිශේෂ වූ ශෛලිය නිරූපිත පළමු සිතුවමයි.
 - (2) ශිල්පියාගේ සුපුරුදු ශෛලිය පෙන්වන 'ආලස්හි පාලම' නම් වෙයි.
 - (3) තෙල් සායමින් නිම වූ 'වෝටර්ලූ පාලම' යනුවෙන් හැඳින්වේ.
 - (4) කල්පිත දසුනක් ස්වාභාවිකත්වය දනවන පරිදි නිරූපණයට ගත් උත්සාහයකි.
 - (5) උපස්ථිතිවාදී කලාවේ සිද්ධාන්ත අනුගමනය කිරීමට ගත් උත්සාහයකි.

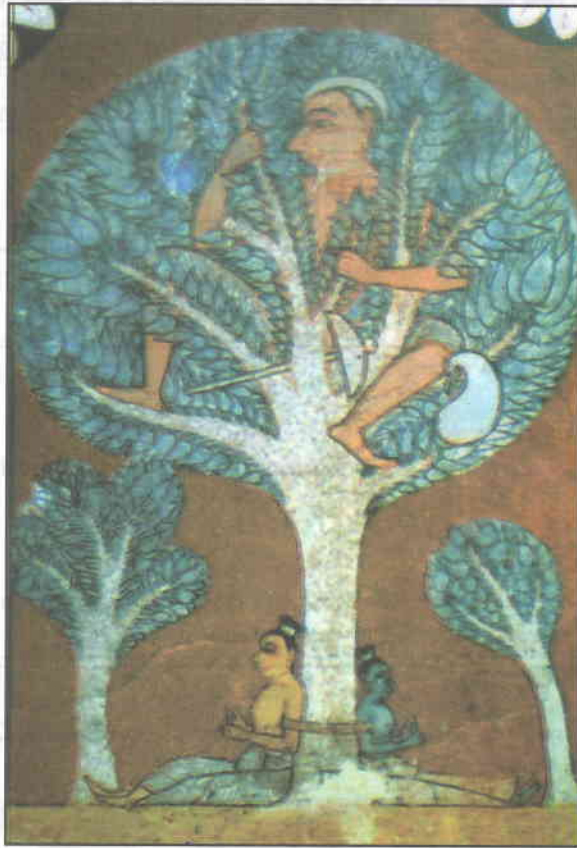
32. L අක්ෂරයෙන් දැක්වෙන සිතුවම නිර්මාණය කරන ලද්දේ,
- (1) රබින්ද්‍රනාත් තාගෝර් ය.
 - (2) අබනින්ද්‍රනාත් තාගෝර් ය.
 - (3) නන්දලාල් බෝස් ය.
 - (4) ජෙම්නි රෝයි ය.
 - (5) අම්රිතා ශෙර්ගිල් ය.

33. M අක්ෂරයෙන් දැක්වෙන මෙම සිතුවම හැරී පිරිස් විසින් නම් කර ඇත්තේ
- (1) 'ජෙපන හවාන්' ලෙසිනි.
 - (2) 'ඇල්බිසියා ගස්' ලෙසිනි.
 - (3) 'ශාන්ති නිකේතනය' ලෙසිනි.
 - (4) 'පත්තිනි දේවාලය' ලෙසිනි.
 - (5) 'බෙංගාලි ග්‍රාමය' ලෙසිනි.

34. N අක්ෂරයෙන් දැක්වෙන සිතුවම නිර්මාණය කරන ලද්දේ,
- (1) රිචඩ් ගේබ්‍රියෙල් විසිනි.
 - (2) මංජු ශ්‍රී විසිනි.
 - (3) ස්ටැන්ලි අබේසිංහ විසිනි.
 - (4) ජේ. ඩී. ඒ. පෙරේරා විසිනි.
 - (5) ජස්ටින් දැරණියගල විසිනි.

35. O අක්ෂරයෙන් දැක්වෙන 'නාන බෙසම' නමැති සිතුවම
- (1) නිලියන්ගේ විවිධ වලන ඉරියව් පිළිබඳ ව කෙරෙන චිත්‍රමය නිරූපණයකි.
 - (2) ත්‍රිමාණ ලක්ෂණ දැක්වෙන පරිදි එළිය අඳුර භාවිත කිරීමකි.
 - (3) යථාරූපී ප්‍රකාශනයේ දී මානව රූ චිත්‍රණයේ ශිල්පියා සතු හැකියාව පෙන්වන්නකි.
 - (4) තාත්ත්වික මානව රුව තත්ත්වාකාරයෙන් යොදා ගැනීමකි.
 - (5) වර්ණයේ හා ආලෝකයේ සබඳතාව පිළිබඳ පැස්ටල් මාධ්‍යයෙන් කරන ලද ගවේෂණයකි.

● ප්‍රශ්න අංක 36 සිට 40 තෙක් ඇති එක් එක් ප්‍රශ්නයට වඩාත් නිවැරදි පිළිතුර පහත සඳහන් විනය ඇසුරෙන් තෝරන්න.



36. මෙම සිතුවම උපුටා ගන්නා ලද්දේ
- (1) දඹුලු ලෙන් විහාරයෙනි.
 - (2) මැදවෙල වැම්පිට විහාරයෙනි.
 - (3) දෙගල්දොරුව විහාරයෙනි.
 - (4) තෙල්වත්ත විහාරයෙනි.
 - (5) කතලුව විහාරයෙනි.
- (.....)
37. මෙම සිතුවමට තේමා වී ඇත්තේ
- (1) සුතසෝම ජාතකයේ අවස්ථාවකි.
 - (2) බිලි දීමට රැගෙන යන ළමුන් පිළිබඳ පුවතකි.
 - (3) ළමුන් බේරා ගැනීමට පැමිණි වෘක්ෂ දෙවියෙකි.
 - (4) වෙසතුරු ජාතකයේ එක් සිදුවීමකි.
 - (5) සත්කුහත්ත ජාතකයේ වෘක්ෂ දෙවියායි.
- (.....)
38. මෙම සිතුවම සහිත චිත්‍රාවලියේ කැපීපෙනෙන ලක්ෂණය වනුයේ
- (1) හැඩතල නිරූපණයේ ඇති ද්විමාන බවයි.
 - (2) රේඛා හැසිරවීමේ ඇති ප්‍රාණ පූර්ණ බවයි.
 - (3) වර්ණ හැසිරවීමේ ඇති ආකර්ශනීය බවයි.
 - (4) රූප පෙර බිමෙහි රේඛාවක පිහිටා තිබීමයි.
 - (5) රේඛා, වර්ණ හා හැඩතල රචනයේ ශෛලීගත බවයි.
- (.....)
39. මෙම සිතුවම සංරචනය කිරීමේ දී ශිල්පියා,
- (1) වතුරප්‍රාකාර හැඩයට ගැලපෙන පරිදි වස්තූන් යොදාගෙන ඇත.
 - (2) අඛණ්ඩ කතා ක්‍රමය වෙනුවට එක් සිද්ධියක් නිරූපණය කර ඇත.
 - (3) තාත්ත්වික නිරූපණයට අවධානය යොමු කර ඇත.
 - (4) කතා පුවතට යෝග්‍ය පරිදි වස්තූන් හා වර්ත මනාව ගලපා ඇත.
 - (5) පරිමාණ ලක්ෂණ පිළිබඳ අවබෝධයකින් යුතුව සම්පිණ්ඩනය කර ඇත.
- (.....)
40. සිත්තරා මෙම සිතුවමින් රසිකයා තුළ ජනිත කරවන හැඟීම වනුයේ
- (1) ළමුන් දෙදෙනාගේ හා තමාගේ ආරක්ෂාවට ගත් මානුෂික උපක්‍රමයක් බවයි.
 - (2) ළමුන්ගේ ආරක්ෂාව පතා ගස් බැඳ තබා ඇති බවයි.
 - (3) ප්‍රවේශම් සහිතව ගස උඩට නැග ඇති බවයි.
 - (4) මහල්ලා තුළ ඇති බිය නිසා ගසට නැග ඇති බවයි.
 - (5) මහල්ලාගේ ආත්මාර්ථකාමී බව හා ළමුන් කෙරෙහි අනුකම්පා විරහිත බවයි.
- (.....)

සියලු ම හිමිකම් ඇවිරිණි / முழுப் பதிப்புரிமையுடையது / All Rights Reserved

ශ්‍රී ලංකා විභාග දෙපාර්තමේන්තුව ශ්‍රී ලංකා විභාග දෙපාර්තමේන්තුව ශ්‍රී ලංකා විභාග දෙපාර්තමේන්තුව ශ්‍රී ලංකා විභාග දෙපාර්තමේන්තුව ශ්‍රී ලංකා විභාග දෙපාර්තමේන්තුව
 இலங்கைப் பரீட்சைத் திணைக்களம் இலங்கைப் பரීட்சைத் திணைக்களம் இலங்கைப் பரීட்சைத் திணைக்களம் இலங்கைப் பரීட்சைத் திணைக்களம் இலங்கைப் பரීட்சைத் திணைக்களம்
 Department of Examinations, Sri Lanka Department of Examinations, Sri Lanka Department of Examinations, Sri Lanka Department of Examinations, Sri Lanka Department of Examinations, Sri Lanka
 ශ්‍රී ලංකා විභාග දෙපාර්තමේන්තුව ශ්‍රී ලංකා විභාග දෙපාර්තමේන්තුව ශ්‍රී ලංකා විභාග දෙපාර්තමේන්තුව ශ්‍රී ලංකා විභාග දෙපාර්තමේන්තුව ශ්‍රී ලංකා විභාග දෙපාර්තමේන්තුව
 இலங்கைப் பரීட்சைத் திணைக்களம் இலங்கைப் பரීட்சைத் திணைக்களம் இலங்கைப் பரීட்சைத் திணைக்களம் இலங்கைப் பரීட்சைத் திணைக்களம் இலங்கைப் பரීட்சைத் திணைக்களம்
 Department of Examinations, Sri Lanka Department of Examinations, Sri Lanka Department of Examinations, Sri Lanka Department of Examinations, Sri Lanka Department of Examinations, Sri Lanka

අධ්‍යයන පොදු සහතික පත්‍ර (උසස් පෙළ) විභාගය, 2017 අගෝස්තු
கல்விப் பொதுத் தராதரப் பத்திர (உயர் தர)ப் பரீட்சை, 2017 ஓகஸ்ட்
General Certificate of Education (Adv. Level) Examination, August 2017

විග්‍ර කලාව	I
சித்திரக்கலை	I
Art	I

51 S I

II කොටස

- * මෙම කොටස අනුකොටස් තුනකින් සමන්විත ය.
- * එක් කොටසකින් එක් ප්‍රශ්නය බැගින් තෝරාගෙන, ප්‍රශ්න තුනකට පිළිතුරු සපයන්න. (අවශ්‍ය තැන්හි පිළිතුරු සවිත්‍ර කිරීම ඔබට වාසිදායක වේ.)

'අ' කොටස

(විග්‍ර කලාව ඇගයීම හා රසාස්වාදය - ශ්‍රී ලංකාව)

1. අනුරපුර යුගයේ දී ආවාස ලෙස සැකසුණු ලෙන් පසු කාලයේ දී ශාසනික අවශ්‍යතා සඳහා නවාංග එකතු වීමෙන් ඉතා දියුණු බෞද්ධ ගෘහ නිර්මාණ කලාවක් බවට පත් විය.
 - (i) අනුරපුර යුගයේ සංඝාවාස ලෙස සකස් වූ ලෙන් දෙකක් නම් කරන්න. (ලකුණු 04 යි.)
 - (ii) ලෙනක් පදනම් කරගෙන, එය ලෙන් විහාරයක් දක්වා වර්ධනය වූ අයුරු උදාහරණ සහිතව පහදන්න. (ලකුණු 06 යි.)
 - (iii) බෞද්ධ ගෘහ නිර්මාණ කලාවට එක් වී ඇති සර සංකල්පය හඳුන්වා දී, මින් දෙකක් පිළිබඳව විස්තර කරන්න. (ලකුණු 10 යි.)
2. 18 වැනි සියවසේ කන්ද උඩරට ඇරඹී සිතුවම් කලාව නව මුහුණුවරක් ගත් අතර එය බෞද්ධ බැතිමතුන්ගේ බුද්ධාලම්බන ප්‍රීතිය වඩවාලීමට හේතු විය.
 - (i) මහනුවර යුගයේ සිතුවම් දක්නට ඇති ලෙන් විහාර හතරක් නම් කරන්න. (ලකුණු 04 යි.)
 - (ii) අභිනවයෙන් ඇරඹී මෙම සිතුවම් කලාව පෙර පැවති කලාවෙන් වෙනස් වන අයුරු පහදන්න. (ලකුණු 06 යි.)
 - (iii) "මෙම සිතුවම් සම්ප්‍රදාය පහතරට විහාර කරා පැතිර යාමේ දී වෙනස්කම් රැසකට භාජනය වී ඇත." උදාහරණ සහිතව පහදන්න. (ලකුණු 10 යි.)

'ආ' කොටස

(විග්‍ර කලාව ඇගයීම හා රසාස්වාදය - ඉන්දියාව)

3. ජාතක කතා, බුදු සිරිත හා ඓතිහාසික පුවත් තේමා කර ගනිමින් සියවස් ගණනක් පුරා සංරචිත සිතුවම් රැසක් අජන්තා සිතුවම් අතර වේ.
 - (i) අජන්තා සිතුවම් අතර නිර්මිත ජාතක කතා හතරක් නම් කරන්න. (ලකුණු 04 යි.)
 - (ii) අංක 17 ඉභාව තුළ දක්නට ඇති 'සිංහලාවදානය' සිතුවමෙහි අන්තර්ගතය හා ආකෘතිය පිළිබඳ කෙටි හැඳින්වීමක් කරන්න. (ලකුණු 06 යි.)
 - (iii) "අජන්තාවේ අවසන් භාගයේ මහායාන ආභාසය මත නිම වූ සිතුවම් එහි ඇති උසස් ම නිර්මාණ ලෙස ඇගයීමට ලක්ව ඇත." උදාහරණ සහිතව පහදන්න. (ලකුණු 10 යි.)
4. වාස්තූ විද්‍යාව හා මූර්ති කලාව අතින් විශේෂ දක්ෂතා දැක්වූ පල්ලව පාලන සමය බිඳවැටීමෙන් අනතුරුව දකුණු ඉන්දියාවේ ආධිපත්‍යයට පත් වෝල පාලන සමය ද එලෙස ම එකී කලාවන්ගෙන් දස්කම් පෑමට සමත් විය.
 - (i) වෝල ශිල්පීන් විසින් නිර්මිත ආගමික මූර්ති හතරක් නම් කරන්න. (ලකුණු 04 යි.)
 - (ii) රාජරාජගේ නිර්මාණයක් වූ 'රාජරාජේෂ්වර' දෙවොලේ වාස්තූ විද්‍යා ලක්ෂණ සැකෙවින් විමසන්න. (ලකුණු 06 යි.)
 - (iii) පල්ලව කලාකරුවන්ගේ නිර්මාණයක් වන 'පංච පාණ්ඩව රථ' දේවාල නම් කර, ඒවායේ මාධ්‍ය භාවිත කර ඇති අයුරු හා භාවිත ශිල්ප ක්‍රම පිළිබඳව පහදන්න. (ලකුණු 10 යි.)

'ඉ' කොටස
(චක්‍ර කලාව ඇගයීම හා රකාස්වාදය - යුරෝපය)

5. නයිල් ගංගාධාරය පදනම් කොට ගෙන සියවස් ගණනක් පුරා පැවති මිසර ශිෂ්ටාචාරය කලා නිර්මාණ රැසක් ලොවට දායාද කළ දීර්ඝතම ශිෂ්ටාචාරයයි.
- (i) සාම්ප්‍රදායික ලක්ෂණ පිළිබිඹු කරන පැරණි මිසර මූර්ති දෙකක් නම් කරන්න. (ලකුණු 04 යි.)
 - (ii) අබ්සිමිබල් දෙවොල නිර්මාණයේ දී යොදාගත් ශිල්පක්‍රම හඳුන්වා, එහි එදා සහ අද තත්ත්වය සැකෙවින් පහදන්න. (ලකුණු 06 යි.)
 - (iii) පැරණි මිසර සොහොන් ගෙවල් හා දේවස්ථාන සැරසීමට චිත්‍ර හා කැටයම් යොදා ගත් අයුරු හා ඒවායේ කලා ලක්ෂණ පිළිබඳ විමසීමක් කරන්න. (ලකුණු 10 යි.)
6. ග්‍රීක කලාවේ ආභාසය ලැබූ රෝම ශිල්පීන් පසුව ග්‍රීකයින් අභිබවා යමින් වාස්තු විද්‍යාව හා මූර්ති කලාව අතින් අතිදක්ෂයෝ වූහ.
- (i) රෝම ශිල්පීන් විසින් නිර්මිත වාස්තු විද්‍යා නිර්මාණ හතරක් නම් කරන්න. (ලකුණු 04 යි.)
 - (ii) ඉහත (i) ට අදාළ ව ඔබ සඳහන් කළ ඒවායින් එකක නිර්මාණ ආකෘතිය පිළිබඳ කෙටි හැඳින්වීමක් කරන්න. (ලකුණු 06 යි.)
 - (iii) රෝම උඩුකය මූර්ති දෙකක් හඳුන්වා, ඒවා උසස් නිර්මාණ ලෙස ඇගයීමට ලක්වීමට හේතු දක්වන්න. (ලකුණු 10 යි.)

සියලු ම හිමිකම් ඇවිරිණි (முழுப் பதிப்புரிமையுடையது/All Rights Reserved)

ශ්‍රී ලංකා විභාග දෙපාර්තමේන්තුව ශ්‍රී ලංකා විභාග දෙපාර්තමේන්තුව ශ්‍රී ලංකා විභාග දෙපාර්තමේන්තුව ශ්‍රී ලංකා විභාග දෙපාර්තමේන්තුව ශ්‍රී ලංකා විභාග දෙපාර්තමේන්තුව
 இலங்கைப் பரீட்சைத் திணைக்களம் இலங்கைப் பரීட்சைத் திணைக்களம் இலங்கைப் பரීட்சைத் திணைக்களம் இலங்கைப் பரීட்சைத் திணைக்களம் இலங்கைப் பரීட்சைத் திணைக்களம்
 Department of Examinations, Sri Lanka Department of Examinations, Sri Lanka Department of Examinations, Sri Lanka Department of Examinations, Sri Lanka Department of Examinations, Sri Lanka
 ශ්‍රී ලංකා විභාග දෙපාර්තමේන්තුව ශ්‍රී ලංකා විභාග දෙපාර්තමේන්තුව ශ්‍රී ලංකා විභාග දෙපාර්තමේන්තුව ශ්‍රී ලංකා විභාග දෙපාර්තමේන්තුව ශ්‍රී ලංකා විභාග දෙපාර්තමේන්තුව
 இலங்கைப் பரීட்சைத் திணைக்களம் இலங்கைப் பரීட்சைத் திணைக்களம் இலங்கைப் பரීட்சைத் திணைக்களம் இலங்கைப் பரීட்சைத் திணைக்களம் இலங்கைப் பரීட்சைத் திணைக்களம்
 Department of Examinations, Sri Lanka Department of Examinations, Sri Lanka Department of Examinations, Sri Lanka Department of Examinations, Sri Lanka Department of Examinations, Sri Lanka

අධ්‍යයන පොදු සහතික පත්‍ර (උසස් පෙළ) විභාගය, 2017 අගෝස්තු
கல்விப் பொதுத் தராதரப் பத்திர (உயர் தர)ப் பரீட்சை, 2017 ஓகஸ்த்
General Certificate of Education (Adv. Level) Examination, August 2017

විත්‍ර කලාව II சித்திரக்கலை II Art II	<div style="display: flex; justify-content: space-around; align-items: center;"> <div style="border: 1px solid black; padding: 5px; margin: 2px;">51</div> <div style="border: 1px solid black; padding: 5px; margin: 2px;">S</div> <div style="border: 1px solid black; padding: 5px; margin: 2px;">II</div> </div>	පැය තුනයි மூன்று மணித்தியாலம் Three hours
--	--	--

- උපදෙස්:**
- ඔබේ විභාග අංකය, ඔබ විත්‍රය අදින කඩදාසියේ පසුවටේ පැහැදිලි ව ලියන්න.
 - ඔබ වෙත සපයා ඇති විශේෂ අදින කඩදාසිය (Drawing paper) වර්ණ විත්‍රය ඇදීම සඳහා භාවිත කරන්න. වෙනත් කිසිම විත්‍රයක් හෝ අධ්‍යයන සටහනක් ඇදීම අවශ්‍ය නොවේ.
 - උත්තර පත්‍රය විභාග ශාලාධිපතිට භාර දෙන විට එය වියළී තිබීම වැදගත් ය. තෙත් විත්‍ර එකිනෙකට ඇලීමට ඉඩ ඇති බැවින්, එය ඔබට අවාසි විය හැකි ය.

ස්වභාවිකත්ව අධ්‍යයනය හා නිශ්චල ද්‍රව්‍ය සම්පිණ්ඩනය

පහත සඳහන් කරුණු සැලකිල්ලට ගෙන ඔබ ඉදිරියේ තබා ඇති පැළෑටිය සහිත ද්‍රව්‍ය සමූහය ඇඳ, වර්ණ කරන්න.

- * කඩදාසි තලය, අර්ථවත් ව භාවිත කරමින් විත්‍රය සම්පිණ්ඩනය කරන්න.
- * ද්‍රව්‍යවල හා පැළෑටියේ ගතිලක්ෂණ, මතුපිට ස්වභාවය, පරිමාණය, ඇස්මට්ටම, ත්‍රිමාණ ලක්ෂණ හා පර්යාලෝක රීති පිළිබඳ ව සැලකිලිමත් වන්න.
- * ද්‍රව්‍ය සමූහය ඔබට පෙනෙන ආකාරයට ඇඳ, ඒ මත ආලෝකය හා අඳුර පතිත වී ඇති අයුරු සැලකිල්ලට ගෙන වර්ණ කරන්න.
- * වර්ණ මාධ්‍ය හැසිරවීමේ ශිල්පක්‍රම අර්ථවත් ව භාවිත කරන්න.
- * ද්‍රව්‍ය සමූහයට ගැලපෙන වර්ණවත් පසුබිමක් යොදන්න.
- * ද්‍රව්‍ය සමූහය තබා ඇති ලෑල්ලේ පරිමාණය ද්‍රව්‍ය සම්පිණ්ඩනයට ගැලපෙන පරිදි වෙනස් කරගැනීමට හැකි ය.
- * දිය සායම්, පෝස්ටර් සායම්, කුඩු සායම්, පැස්ටල් හෝ මෙම මාධ්‍ය මිශ්‍රිත ව හෝ භාවිත කළ හැකි ය.

සියලු ම හිමිකම් ඇවිරිණි / முழுப் பதிப்புரிமையுடையது / All Rights Reserved

ශ්‍රී ලංකා විභාග දෙපාර්තමේන්තුව ශ්‍රී ලංකා විභාග දෙපාර්තමේන්තුව ශ්‍රී ලංකා විභාග දෙපාර්තමේන්තුව ශ්‍රී ලංකා විභාග දෙපාර්තමේන්තුව ශ්‍රී ලංකා විභාග දෙපාර්තමේන්තුව
 இலங்கைப் பரீட்சைத் திணைக்களம் இலங்கைப் பரීட்சைத் திணைக்களம் இலங்கைப் பரීட்சைத் திணைக்களம் இலங்கைப் பரීட்சைத் திணைக்களம் இலங்கைப் பரීட்சைத் திணைக்களம்
 Department of Examinations, Sri Lanka Department of Examinations, Sri Lanka Department of Examinations, Sri Lanka Department of Examinations, Sri Lanka Department of Examinations, Sri Lanka
 இலங்கைப் பரීட்சைத் திணைக்களம் Department of Examinations, Sri Lanka இலங்கைப் பரීட்சைத் திணைக்களம் இலங்கைப் பரීட்சைத் திணைக்களம் இலங்கைப் பரීட்சைத் திணைக்களம் இலங்கைப் பரීட்சைத் திணைக்களம்

අධ්‍යයන පොදු සහතික පත්‍ර (උසස් පෙළ) විභාගය, 2017 අගෝස්තු
கல்விப் பொதுத் தராதரப் பத்திர (உயர் தர)ப் பரீட்சை, 2017 ஓகஸ்ட்
General Certificate of Education (Adv. Level) Examination, August 2017

විභූ කලාව சித்திரக்கலை Art	III III III	<table border="1" style="margin: auto;"> <tr> <td style="padding: 10px 20px;">51</td> <td style="padding: 10px 20px;">S</td> <td style="padding: 10px 20px;">III</td> </tr> </table>	51	S	III	පැය තුනයි மூன்று மணித்தியாலம் Three hours
51	S	III				

- උපදෙස්:**
- * පහත සඳහන් 'අ', 'ආ' සහ 'ඉ' කොටස් තුනෙන් එක් කොටසක් තෝරාගන්න. එම කොටසේ එක් මාතෘකාවක් පමණක් තෝරාගෙන, වර්ණ විත්‍රයක් නිර්මාණය කරන්න.
 - * ඔබේ විභාග අංකය හා තෝරාගත් ප්‍රශ්න අංකය ඔබ විත්‍රය අදින කඩදාසියේ පසුපිටේ පැහැදිලි ව ලියන්න.
 - * විත්‍රය භාර දෙන විට, එය වියළී තිබීම වැදගත් ය. තෙත් විත්‍ර එකිනෙකට ඇලීමට ඉඩ ඇති බැවින් එය ඔබට අවාසි විය හැකි ය.
 - * ඕනෑම වර්ණ මාධ්‍යයක් හෝ මාධ්‍ය කිහිපයක් හෝ මිශ්‍රිත ව හෝ භාවිත කළ හැකි ය. (දිය සායම්, පෝස්ටර් සායම්, කුඩු සායම්, පැස්ටල් යන මාධ්‍ය මිශ්‍රිත ව භාවිත කිරීමට නිදහස ඇත.)
 - * විෂූ කඩදාසි අවශ්‍ය අයට සපයනු ලැබේ.

'අ' කොටස - විභූ සංරචනය

- පහත සඳහන් මාතෘකාවලින් එකක් පමණක් තෝරාගන්න.
 1. වන්දනාවේ යෙදෙන බැතිමතුන් හෝ විලක් මැද දූපතක පිහිටි සිද්ධස්ථානයක්
 2. රාත්‍රි තොවිලයක් හෝ හේනේ/කුඹුරේ ගෙවිලියෝ
 3. ගඟක හෝ වැවක හෝ දිය නාන වන අලි සමූහයක්

'ආ' කොටස - මෝස්තර නිර්මාණය

- පහත සඳහන් මාතෘකාවලින් එකක් පමණක් තෝරාගන්න.
 4. විත්ත රෙද්දක් මුද්‍රණය සඳහා සුදුසු ව්‍යාප්ත මෝස්තරයක් අඟල් 9 x 9 ප්‍රමාණයේ කොටසක් පිච්ච මල් හා කොළ ඇසුරෙන් සැලසුම් කරන්න. (එකිනෙක කොටස් සම්බන්ධතාව දැක්විය යුතුයි.)
 5. අඩි 4 x 3 ප්‍රමාණයේ මේසයක ඇතිරිල්ලක් සඳහා සුදුසු මුළු තල මෝස්තරයක් නිදහස් හැඩතල ඇසුරෙන් නිර්මාණය කරන්න. මේසයේ සතර පැත්තේ අඩියක පමණ කොටසක් පහළට වැටෙන සේ සලකන්න.
 6. උස අඩියක් හා මධ්‍යයේ විෂ්කම්භය අඟල් 9 ක් වන සේ පට්ටලයේ ලියවන ලද දැව මල් බඳුනක් එම පට්ටලයේම ආධාරයෙන් ලාක්ෂ්‍ය වර්ණ ආලේප කර අලංකාර කළ හැකි සැරසිල්ලක් සැලසුම් කරන්න.

'ඉ' කොටස - ගැඹික් විභූ නිර්මාණය

- පහත සඳහන් මාතෘකාවලින් එකක් පමණක් තෝරාගන්න.
 7. 'උගත මනා ශිල්පයමයි මතු රැකෙනා' මෑයෙන් විචිත්‍රවත් පෝස්ටරයක් නිර්මාණය කර වර්ණ කරන්න.
 8. රාත්‍රි සංගීත සංදර්ශනයක (ඩිජිටල් ක්‍රමයෙන් මුද්‍රණය කළ හැකි) ප්‍රචාරක පුවරුවක් අඩි 8 x 4 ප්‍රමාණයෙන් යුතුව සැලසුම් කර නිර්මාණය කරන්න.
 9. 'අදිසි සිත්තරාණනි' නමින් ලියැවුණු කාව්‍ය සංග්‍රහයකට උචිත කංචුක නිර්මාණයක් කරන්න. අවශ්‍ය පරිදි අක්ෂර යොදන්න.
