

සියලු ම හිමිකම් ඇවිරිණි / முழுப் பதிப்புரிமையுடையது / All Rights Reserved

නව නිර්දේශය/புதிய பாடத்திட்டம்/New Syllabus

NEW ශ්‍රී ලංකා විභාග දෙපාර්තමේන්තුව ශ්‍රී ලංකා විභාග දෙපාර්තමේන්තුව ශ්‍රී ලංකා විභාග දෙපාර්තමේන්තුව ශ්‍රී ලංකා විභාග දෙපාර්තමේන්තුව ශ්‍රී ලංකා විභාග දෙපාර්තමේන්තුව
 இலங்கைப் பரீட்சைத் திணைக்களம் இலங்கைப் பரීட்சைத் திணைக்களம் இலங்கைப் பரීட்சைத் திணைக்களம் இலங்கைப் பரීட்சைத் திணைக்களம் இலங்கைப் பரීட்சைத் திணைக்களம்
 Sri Lanka Department of Examinations, Sri Lanka Department of Examinations, Sri Lanka Department of Examinations, Sri Lanka Department of Examinations, Sri Lanka Department of Examinations, Sri Lanka
 இலங்கைப் பரීட்சைத் திணைக்களம் இலங்கைப் பரීட்சைத் திணைக்களம் இலங்கைப் பரීட்சைத் திணைக்களம் இலங்கைப் பரීட்சைத் திணைக்களம் இலங்கைப் பரීட்சைத் திணைக்களம்
 Department of Examinations, Sri Lanka Department of Examinations, Sri Lanka Department of Examinations, Sri Lanka Department of Examinations, Sri Lanka Department of Examinations, Sri Lanka

අධ්‍යයන පොදු සහතික පත්‍ර (උසස් පෙළ) විභාගය, 2019 අගෝස්තු
கல்வியியல் பொதுத் தராதரப் பத்திர (உயர் தர)ப் பரீட்சை, 2019 ஆகஸ்ட்
General Certificate of Education (Adv. Level) Examination, August 2019

විභූ කලාව I
சித்திரக்கலை I
Art I

51 S I

2019.08.07 / 0830 - 1140

පැය තුනයි
மூன்று மணித்தியாலம்
Three hours

අමතර කියවීමේ කාලය - මිනිත්තු 10 යි
மேலதிக வாசிப்பு நேரம் - 10 நிமிடங்கள்
Additional Reading Time - 10 minutes

අමතර කියවීමේ කාලය ප්‍රශ්න පත්‍රය කියවා ප්‍රශ්න තෝරා ගැනීමටත් පිළිතුරු ලිවීමේ දී ප්‍රමුඛත්වය දෙන ප්‍රශ්න සංවිධානය කර ගැනීමටත් යොදාගන්න.

උපදෙස්:

විභාග අංකය :

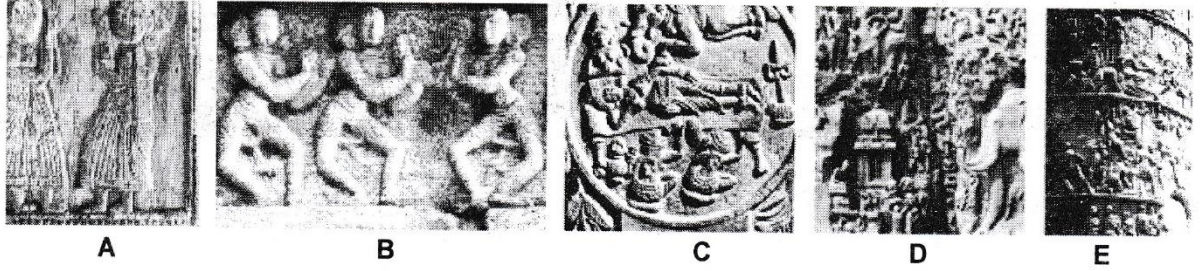
පරීක්ෂකගේ ප්‍රයෝජනය සඳහා

- * මෙම ප්‍රශ්න පත්‍රය කොටස් දෙකකින් සමන්විත ය.
- I කොටස**
 - ප්‍රශ්න සියල්ලට ම පිළිතුරු මෙම ප්‍රශ්න පත්‍රයේ ම සපයන්න.
 - එක් එක් ප්‍රශ්නයට නිවැරදි පිළිතුර තෝරා, එහි අංකය ඉදිරියෙන් ඇති තිත් ඉර මත ලියන්න.
- II කොටස**
 - අනුකොටස් තුනකින් සමන්විත ය.
 - 'අ' කොටසින් ප්‍රශ්න දෙකක් හා 'ආ' සහ 'ඉ' යන කොටස් දෙකෙන් එක් ප්‍රශ්නය බැගින් තෝරාගෙන, ප්‍රශ්න හතරකට පිළිතුරු සපයන්න.
- * I කොටසට හා II කොටසට අයත් පිළිතුරු පත්‍ර එකට අමුණා භාර දෙන්න.

I පත්‍රය සඳහා	
කොටස	ලකුණු
I	
II	
එකතුව	
1 වැනි පරීක්ෂක	2 වැනි පරීක්ෂක

I කොටස

- ප්‍රශ්න අංක 1 සිට 5 තෙක් ප්‍රශ්නවලට වඩාත් යෝග්‍ය පිළිතුර පහත සඳහන් A, B, C, D, E ලෙස නම් කර ඇති කැටයම් ඇතුළත් පින්තූර ඇසුරෙන් තෝරන්න.



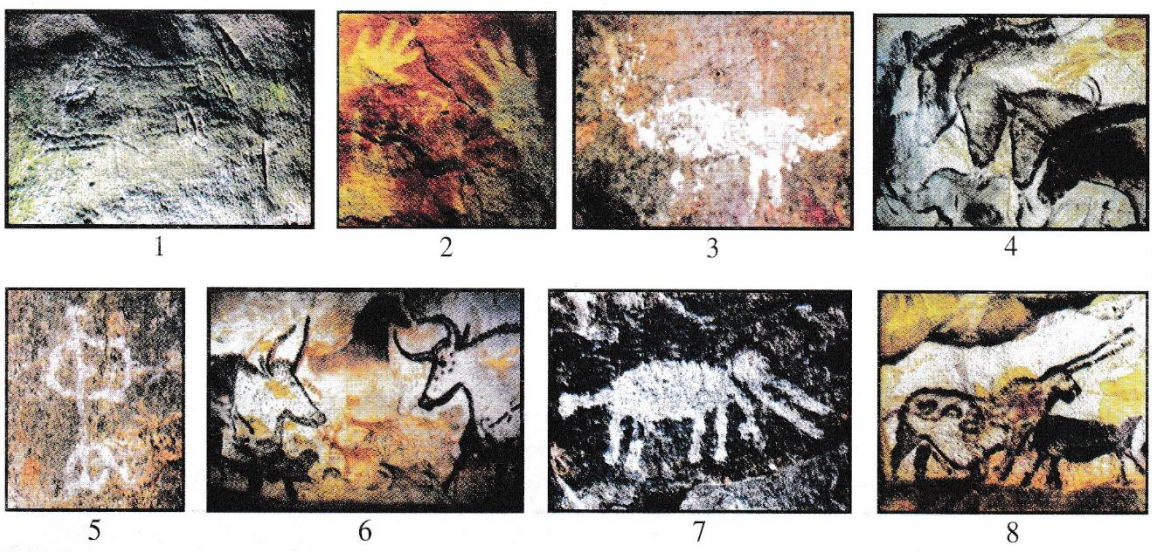
1. **A** අක්ෂරයෙන් දැක්වෙන ලී කැටයම දක්නට ලැබෙනුයේ,
 - (1) කුරුණෑගල ආසන්නයේ පිහිටි අම්බලමක ය.
 - (2) ඇම්බැක්ක දේවාලයේ ය.
 - (3) වෙල්යායක පිහිටි ටැම්පිට දෙවොලක ය.
 - (4) දෙවියන් උදෙසා පුද පූජා පැවැත්වෙන දෙවොලක ය.
 - (5) පනාවටිය ප්‍රදේශයේ පිහිටි අම්බලමක ය. (.....)
2. **B** අක්ෂරයෙන් දැක්වෙනුයේ,
 - (1) යාපහුව රජ මාළිගයේ ද්වාර මණ්ඩපයේ පාදමේ පනේල අතර දක්නට ඇති පුවරු කැටයමකි.
 - (2) මහනුවර දළදා මාළිගයේ පඩිපෙළ දෙපස දක්නට ඇති කැටයමකි.
 - (3) යාපහුව දළදා මාළිගයේ පාදමේ බොරදම් තීරු අතර ඇති නර්තන රූප සහිත පනේලයකි.
 - (4) ගඩලාදෙණිය විහාරයේ පාදමේ ඇති නටන වයන කාන්තා රූප සමූහයකි.
 - (5) ලාලිතාමය ස්වරූපයෙන් යුත් නාටිකාංගනාවන්ගෙන් සමන්විත යාපහුව පනේල කැටයමකි. (.....)

3. C අක්ෂරයෙන් දැක්වෙන භාරුක් කැටයමින් නිරූපණය වනුයේ,
 (1) කාන්තාවක් පිළිබඳ වර්ත කථාවකි. (2) බෝසත් වර්තයේ අවස්ථාවකි.
 (3) ජාතක කථා පුවතකි. (4) මහාමායා දේවිය දුටු සිහිනයයි.
 (5) බුද්ධ වර්තයේ සිද්ධියකි. (.....)

4. D අක්ෂරයෙන් දැක්වෙන කැටයම,
 (1) ඉන්දියාවේ එල්ලෝරාවේ දක්නට ලැබෙන්නකි.
 (2) ඉන්දියාවේ වෙරලාසන්න පර්වතයක මුහුණතෙහි අල්පෝන්නතව නෙලා ඇත.
 (3) ගංගානම් ගඟේ උපත දක්වන අයුරින් මහාබලිපුරමිහි වෙරලාසන්න පර්වතයක නෙලා ඇත.
 (4) පිහිටි ගලක නෙළන ලද මිත්‍යා කථා පුවතකි.
 (5) දෙවි, මිනිස්, සත්ත්ව රූ ඇතුළත්ව පර්වතයක නෙලා ඇත. (.....)

5. E අක්ෂරයෙන් දැක්වෙන කුලුනු කැටයමින් නිරූපණය වනුයේ,
 (1) ශ්‍රීකයන් තම යුධ ජයග්‍රහණ සැමරීමයි.
 (2) රෝමවරුන් තම යුධ ජයග්‍රහණ සැමරීමයි.
 (3) රෝමවරුන් හා ශ්‍රීකයන් අතර වූ යුද්ධ දර්ශනයයි.
 (4) රෝම අධිරාජ්‍යයාගේ ජීවන තොරතුරුයි.
 (5) රෝමවරුන් ඩේසියන්වරුන්ට එරෙහිව යුධ වැදුණු දර්ශනයයි. (.....)

● ප්‍රශ්න අංක 6 සිට 10 තෙක් අසා ඇති ප්‍රශ්නවලට වඩාත් යෝග්‍ය පිළිතුර අංක 1 සිට 8 තෙක් නම් කර ඇති පහත සඳහන් චිත්‍ර කොටස් ඇසුරෙන් තෝරන්න.



6. උත්කීරණ (Engraving) ක්‍රමයට නිම කරන ලද රූපසටහන කුමක් ද?
 (1) 1 (2) 2 (3) 3 (4) 4 (5) 7 (.....)
7. සෘණ එලක (Negative print) ශිල්ප ක්‍රමය අනුව කරන ලද රූපසටහන කුමක් ද?
 (1) 2 (2) 3 (3) 4 (4) 5 (5) 7 (.....)
8. ලැස්කෝ ගුහාවේ දක්නට ඇති රූපසටහන් මොනවා ද?
 (1) 1, 2 (2) 4, 6 (3) 6, 7 (4) 6, 8 (5) 7, 8 (.....)
9. වර්ණාලේපිත ක්‍රමයෙන් නිර්මාණය කරන ලද ශ්‍රී ලාංකේය ගුහා රූපසටහන් මොනවා ද?
 (1) 1, 2, 3 (2) 2, 3, 5 (3) 2, 3, 7 (4) 2, 5, 7 (5) 3, 5, 7 (.....)
10. ශ්‍රී ලාංකේය ප්‍රාග් ඓතිහාසික යුගයේ රූපසටහන් මොනවා ද?
 (1) 1, 2, 4, 5 (2) 1, 3, 5, 7 (3) 1, 5, 7, 8 (4) 2, 4, 6, 7 (5) 3, 4, 5, 6 (.....)

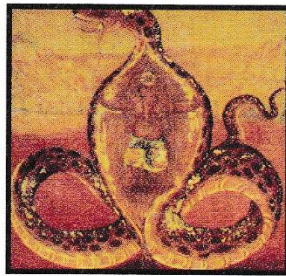
- ප්‍රශ්න අංක 11 සිට 15 තෙක් අසා ඇති එක් එක් ප්‍රශ්නයට වඩාත් නිවැරදි පිළිතුර F, G, H, I, J ලෙස නම් කර ඇති පහත සඳහන් චිත්‍ර ඇසුරෙන් තෝරන්න.



F



G



H



I



J

- 11. F** අක්ෂරයෙන් දැක්වෙන, 'සීතා ද සේරම්' චිත්‍රය,

 - (1) පුද්ගලවාදය පදනම් කරගෙන නිර්මාණය කළ සිතුවමකි.
 - (2) පෙරදිග කලා රීතීන් අනුගමනය කරමින් කළ සිතුවමකි.
 - (3) උපස්ථිතිවාදී කලා ලක්ෂණ මූලික කොට ගත් සිතුවමකි.
 - (4) පශ්චාත් උපස්ථිතිවාදී චිත්‍ර සම්ප්‍රදායේ ලක්ෂණ නිරූපිත සිතුවමකි.
 - (5) ශාස්ත්‍රාලයි යථාර්ථවාදී චිත්‍ර සම්ප්‍රදායට අනුව කළ සිතුවමකි. (.....)
- 12. G** අක්ෂරයෙන් දැක්වෙන ඉන්දීය සිතුවම නිර්මාණය කරන ලද්දේ කවුරුන් විසින්ද?

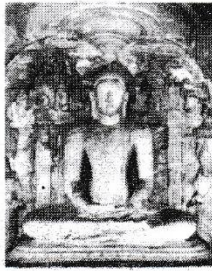
 - (1) යුරෝපීය ශාස්ත්‍රාලයි ලක්ෂණ භාවිත නොකළ රාජා රවි වර්මා ය.
 - (2) ඉන්දීය ලක්ෂණ ගුරුකොට ගත් නන්දලාල් බෝස් ය.
 - (3) යුරෝපීය පශ්චාත් උපස්ථිතිවාදී ආභාසය ලද අම්රිතා ෂර්මිල් ය.
 - (4) යුරෝපීය යථාර්ථවාදයට එරෙහිව සිතුවම් කළ අබනීන්ද්‍රනාත් තාගෝර් ය.
 - (5) ඉන්දීය ජන කලා සම්ප්‍රදායන්ගේ ආභාසය ලත් ජෙම්නි රෝයි ය. (.....)
- 13. H** අක්ෂරයෙන් දැක්වෙන 'අසංකාසුර සංහාරම්' චිත්‍රය පිළිබඳ නොගැලපෙන ප්‍රකාශය කුමක් ද?

 - (1) බටහිර කලා සම්ප්‍රදාය අනුව ත්‍රිමාණ ලක්ෂණ දැක්වෙන සේ වර්ණ යොදා ඇත.
 - (2) කතා කීමේ ශෛලියෙන් බැහැරව පෙරදිග කලා ලක්ෂණ සහිතව නිර්මාණය කර ඇත.
 - (3) ශාස්ත්‍රාලයි යථාර්ථවාදී කලා ලක්ෂණ කෝවිල් සිතුවම් කලාවට ගෙන ඒමට උත්සාහ දරා ඇත.
 - (4) රාජා රවි වර්මාගේ කලා ශෛලියෙන් ආභාසය ලබා ඇත.
 - (5) ඇන්ග්ලෝ ඉන්දියානු සාම්ප්‍රදායික ලක්ෂණ අනුව ගොඩනගා ඇත. (.....)
- 14. I** අක්ෂරයෙන් දැක්වෙන 'එඩිගා ඩෙගාගේ' සිතුවම,

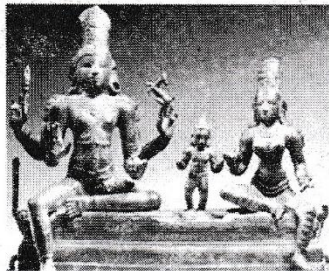
 - (1) ශරීරයේ ආකෘතිය හා ආලෝකය අතර අන්තර් සබඳතාව නිරීක්ෂණය කර අදින ලද්දකි.
 - (2) සම්භාව්‍ය සංරචන ක්‍රමවේදයන්ගෙන් බැහැරව සිතුවම් කර ඇත.
 - (3) කාලීන සිදුවීම් පාදක කොටගෙන ඇත.
 - (4) උණුසුම් හා ශීත වර්ණ ඇසුරින් නිර්මාණය කර ඇත.
 - (5) උපස්ථිතිවාදයේ තිබූ සීමා අතික්‍රමණය කරමින් නිර්මාණය කර ඇත. (.....)
- 15. J** අක්ෂරයෙන් දැක්වෙන සිතුවම නිර්මාණයේ දී 'වින්සන්ට් වැංගෝ' භාවිත කර ඇති ශිල්ප ක්‍රමය වන්නේ,

 - (1) ප්‍රතිවිරුද්ධ වර්ණ චිත්‍රයේ තලය මත දී සංයෝජනය කිරීම ය.
 - (2) තද කෙටි බුරුසු පහරවල් මගින් රිද්මය සහ චලනය දැක්වීම ය.
 - (3) රාත්‍රී අහසේ නිසංසල බව සංයමයෙන් දැක්වීම ය.
 - (4) ප්‍රතිවිරුද්ධ වර්ණ සංගත වන සේ ගලපා අහස නිරූපණය කිරීම ය.
 - (5) ප්‍රකෘති ස්වභාවය වෙනුවට භාවමය සිතුවිල්ලක් සිතුවම් කිරීම ය. (.....)

- ප්‍රශ්න අංක 16 සිට 20 තෙක් අසා ඇති එක් එක් ප්‍රශ්නයට වඩාත් නිවැරදි පිළිතුර පහත සඳහන් K, L, M, N, O ලෙස නම් කර ඇති මූර්ති ඇසුරෙන් තෝරන්න.



K



L



M



N



O

16. K අක්ෂරයෙන් දැක්වෙන පිළිමය,

- (1) පොළොන්නරුව ගල් විහාරයේ පිළිම අතුරෙන් එකකි.
- (2) පොළොන්නරුවේ තන්ත්‍රයානික ලක්ෂණ පිළිබිඹු වන්නකි.
- (3) පල්ලව ආභාසය මත කරන ලද ගල් විහාරයේ පර්වතය හාරා නිමවූවකි.
- (4) ගල් විහාරයේ කේතු ආකාර, රැස්මාලාවක් සහිත පිළිම අතුරෙන් එකකි.
- (5) ගල් විහාරයේ පර්වතය හාරා සකසන ලද විද්‍යාධර ගුහාවේ දක්නට ලැබෙන්නකි. (.....)

17. L අක්ෂරයෙන් දැක්වෙන සමූහ මූර්තිය,

- (1) ශිව පාර්වතී දේව දූතයකු සමග සිටින අයුරු නිරූපිත හින්දු ආගමික ලෝභ වාත්තු නිර්මාණයකි.
- (2) කඳ කුමරුන් සහ පිරිවර ඇතුළත් හින්දු ආගමික පුවතක් නිරූපණය කරන්නකි.
- (3) පොළොන්නරුව ශිව දේවාලයෙන් හමු වූ ලෝකඩ වාත්තු මූර්තියකි.
- (4) ශිව පාර්වතී සහ කඳකුමරු නිරූපිත මෙය ශිව සෝමස්කන්ධ ලෙස හැඳින්වේ.
- (5) ශ්‍රී ලංකාවේ ලෝකඩ වාත්තු ශිල්ප ක්‍රමයේ විශිෂ්ටත්වය පෙන්නවන නිර්මාණයකි. (.....)

18. M අක්ෂරයෙන් දැක්වෙනුයේ,

- (1) ඉන්ද්‍ර නිම්නයෙන් හමු වූ මැටි මූර්තියකි.
- (2) ආගමික ඇදහිලි හා විශ්වාස මත පදනම් වූ කල්පිත මූර්තියකි.
- (3) ඉන්ද්‍ර නිම්නයෙන් හමු වූ මව් දෙවඟන නිරූපිත ටෙරාකෝටා මූර්තියකි.
- (4) ඉන්ද්‍ර නිම්නයෙන් හමු වූ මෙසපොතේමියානු ටෙරාකෝටා මූර්තියකි.
- (5) ප්‍රාථමික කලා ලක්ෂණ නිරූපිත සංකල්පීය මූර්තියකි. (.....)

19. N අක්ෂරයෙන් දැක්වෙනුයේ,

- (1) ගන්ධාර බෞද්ධ කලාවේ මුල් යුගයේ නිර්මිත බුදුරුවකි.
- (2) දහම් දෙසන ආකාරයෙන් නෙළන ලද 'හෝර්ටිමන්දාර්' පිළිමයයි.
- (3) ගන්ධාර නිර්මාණයේ ස්වාභාවික ලක්ෂණ නිරූපිත 'තක්තිබහිර්' පිළිමයයි.
- (4) ගන්ධාරයේ බ්‍රෙගම් නම් ස්ථානයෙන් හමු වූ බුදු පිළිමයයි.
- (5) බටහිර ශිල්පීන් ඉන්දීය සම්ප්‍රදායන්ට අනුව නෙලූ පිළිමයකි. (.....)

20. O අක්ෂරයෙන් දැක්වෙනුයේ,

- (1) හෙලනිස්ටික් යුගයේ බිහි වූ විජයග්‍රහණයේ දෙවඟන නම් වූ පිළිරුවයි.
- (2) පියාපත් සහිත දේව දූතියානික නිරූපිත ශ්‍රීක ආකෘතියකි.
- (3) ඉතා සියුම්ව අගපසග හා වස්ත්‍ර මූර්තිමත් කර ඇති රෝම ආකෘතියකි.
- (4) විජයග්‍රහණය සමරන දේවතාවියකගේ ඉරියව්වක් නිරූපිත මූර්තියයි.
- (5) ශ්‍රීසියේ ක්‍රිඩාවට අධිපති දෙවඟනගේ පිළිරුවයි. (.....)

- ප්‍රශ්න අංක 21 සිට 25 තෙක් ඇති එක් එක් ප්‍රශ්නයට වඩාත් නිවැරදි පිළිතුර තෝරන්න.

21. කිසියම් කාර්යභාරයක් ඉටු කරන ආයතනයකට සුදුසු ලාංඡනයක් නිර්මාණය කිරීමේ දී,

- (1) ඉතා අලංකාර පෙනුමෙන් යුතුව හැඩතල හා වර්ණ යෙදීම වැදගත් ය.
- (2) ආකර්ෂණීය බවකින් හා මනා නිමාවකින් යුක්ත විය යුතු ය.
- (3) ග්‍රැෆික් කලා මූලධර්මයන්ට අනුකූල විය යුතු ය.
- (4) අර්ථය සන්නිවේදනය වන සේ සංකේතවත්ව හැඩ තල හා වර්ණ යොදා ගත යුතු ය.
- (5) ද්විමානව පෝස්ටර් සායම් භාවිත කළ යුතු ය. (.....)

22. කිසියම් තේමාවක් ව්‍යුක්තරූපීව සංරචනය කිරීමේ දී,
- (1) යථාරූපී සංරචන විධි උපයෝගී කර ගත යුතු ය.
 - (2) වර්ණ හැසිරවීම ද්විමාන අයුරින් යෙදිය යුතු ය.
 - (3) හැඩතල රචනයේ දී ප්‍රාණපූර්ණ රේඛා භාවිත කළ යුතු ය.
 - (4) තේමාවට උචිතව නිර්මාණශීලී හැඩතල භාවිත කළ යුතු ය.
 - (5) යොදා ගන්නා ශෛලියට අනුරූපව රේඛා, හැඩතල සහ වර්ණ යෙදිය යුතු ය. (.....)

23. ගෘහ අලංකරණය සඳහා අපතේ යන ද්‍රව්‍ය ඇසුරෙන් මූර්තියක් නිර්මාණය කිරීමේ දී සැලකිලිමත් විය යුත්තේ,
- (1) විචිත්‍රත්වය හා වමන්කාරජනක බව රැකීමට ය.
 - (2) පාරිභෝගික අපේක්ෂාවන්ට අනුකූල වන පරිදි නිම කිරීමට ය.
 - (3) අමුද්‍රව්‍යයන් තමාට අහිමන පරිදි යොදා ගැනීමට ය.
 - (4) අමුද්‍රව්‍යයවල ස්වාභාවයට වඩා නිර්මාණයේ අවශ්‍යතාව ගැන ය.
 - (5) භාවිතයට ගන්නා අමුද්‍රව්‍යයවල ගතිස්වභාවය කෙරෙහි ය. (.....)

24. දෘශ්‍ය කලාවේ යථාර්ථ නිරූපණය (Realism) යනු,
- (1) ශාස්ත්‍රාලයීය මූලික රීතීන් අනුගමනය කිරීමයි.
 - (2) පර්යාලෝක මූලධර්ම නිවැරදිව භාවිත කිරීමයි.
 - (3) ප්‍රශස්ත සෞන්දර්ය රීති මත මානව රූව නිරූපණය කිරීමයි.
 - (4) සොබාදහමේ පවත්නා ජීවී අජීවී වස්තූන්ගේ ස්වභාවය ඵලෙසින්ම නිරූපණය කිරීමයි.
 - (5) සෞන්දර්ය රීතීන්ට අනුකූලව සියල්ල නිරූපණය කිරීමයි. (.....)

25. පරිගණකයක් ඇසුරින් සුබපැතුම් පතක් නිර්මාණය කිරීමේ දී අත්‍යවශ්‍ය වන්නේ,
- (1) මූලික ආකෘතිය වර්ණ චිත්‍රයක් ලෙස ඇඳ ගැනීමයි.
 - (2) ග්‍රැෆික් නිර්මාණය සඳහා සුදුසු මෘදුකාංගයක් තෝරාගැනීම සහ එහි භාවිතය පිළිබඳ අවබෝධයයි.
 - (3) නිර්මාණයට අවශ්‍ය රූපසටහන් හා අක්ෂර තෝරා ගැනීමයි.
 - (4) සන්නිවේදනාර්ථ මතු වන පරිදි පරිගණකය තුළ නව ආකෘතියක් ගොඩනගා ගැනීමයි.
 - (5) සුබපැතුම් පතක පිටපතක් පරිගණකයට ඇතුළත් කර අමතර පිටපත් ලබා ගැනීමයි. (.....)

● ප්‍රශ්න අංක 26 සිට 30 තෙක් ඇති එක් එක් ප්‍රශ්නයට වඩාත් හිවැරදි පිළිතුර තෝරන්න.

26. ගම්පොළ යුගයේ හමු වන බෞද්ධ වාස්තු විද්‍යා නිර්මාණ තුළින් පිළිබිඹු වනුයේ,
- (1) දකුණු ඉන්දීය පල්ලව ගෘහ නිර්මාණ ලක්ෂණයි.
 - (2) විහාර අභ්‍යන්තරයට වඩා බාහිර බිත්ති අලංකාර කිරීමේ නැඹුරුවයි.
 - (3) ද්‍රවිඩ ශිල්පාචාරීන් විසින් භාවිත කරන ලද හින්දු වාස්තු විද්‍යා ලක්ෂණයි.
 - (4) පොළොන්නරුවේ දක්නට ලැබෙන හින්දු වාස්තු විද්‍යා ලක්ෂණයි.
 - (5) දකුණු ඉන්දීය විජයනගර වාස්තු විද්‍යා ලක්ෂණයි. (.....)

27. පහත සඳහන් ඒවායින් මහනුවර යුගයේ ශිල්පීන් පිළිබඳ නිවැරදි ප්‍රකාශය කුමක් ද?
- (1) නීලගම සිත්තර පරම්පරාවේ ශිල්පීන් විසින් දඹුලු විහාරයේ සිතුවම් ඇඳ ඇත.
 - (2) මහනුවර සිතුවම් අතුරෙන් බොහොමයක් සිතුවම් ඇඳ ඇත්තේ සිත්තර නයිදේ ශිල්පියා විසිනි.
 - (3) දෙගල්දොරුව විහාරයේ සිතුවම් සියල්ල නිර්මාණය කරන ලද්දේ දෙවරගම්පල සිල්වත්තැන විසිනි.
 - (4) දේවේන්ද්‍ර මූලාචාරීන් වාස්තු විද්‍යාවට වඩා චිත්‍ර කලාවට දක්ෂයෙකි.
 - (5) දෙල්මඩ මූලාචාරීන් මහනුවර යුගයේ විසූ ශ්‍රේෂ්ඨතම චිත්‍රාචාර්යවරයා ය. (.....)

28. ගන්ධාර දේශය තුළ බිහි වූ මල්පුරා කලාව,
- (1) අපරදිග කලා ආභාසය මත බිහි වූවකි.
 - (2) ශ්‍රීක බෞද්ධ මිශ්‍ර සම්ප්‍රදායකි.
 - (3) දේශීයත්වය පිළිබිඹු වන කලා සම්ප්‍රදායකි.
 - (4) කණිෂ්ක රජු විසින් හඳුන්වා දෙන ලද්දකි.
 - (5) මහායාන බෞද්ධ දර්ශනය අනුව බිහි වූවකි. (.....)

29. බුදුරදුන් දම්සක් දෙසුම පැවැත්වූ ස්ථානය සිහිවීම පිණිස අසෝක රජු විසින් කළ නිර්මාණය කුමක් ද?
- (1) ලෞරියා නන්දන්ගර ස්ථම්භයයි. (2) රාම්පූර්වා ස්ථම්භයයි.
 - (3) සාංචි ස්ථම්භයයි. (4) සාරානාත් ස්ථම්භයයි.
 - (5) රුම්මින්දෙයි ස්ථම්භයයි. (.....)

30. සනීකවාදය සඳහා පදනම් වී ඇත්තේ,

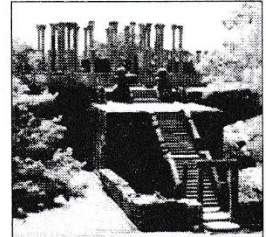
- (1) කලා කෘතියෙන් මතුවන හැඟීම් ප්‍රකාශනයයි.
- (2) වර්ණ භාවිතයේ සීමාවන් අතික්‍රමණය කිරීමයි.
- (3) වස්තූන් තුළ සැඟවී ඇති මූලික ජ්‍යාමිතික හැඩ ගවේෂණය කිරීමයි.
- (4) කල්පිත ලෝකය හා යථාර්ථය අතර අන්තර් සබඳතාව ගවේෂණය කිරීමයි.
- (5) ත්‍රිමාණත්වය හා එළිය-අඳුර නිරූපණය කිරීමේ උත්සාහයයි.

(.....)

● ප්‍රශ්න අංක 31 සිට 35 තෙක් ඇති එක් එක් ප්‍රශ්නයට, ඊට ඉදිරියෙන් ඇති වාස්තු විද්‍යා නිර්මාණ ඇසුරෙන් වඩාත් නිවැරදි පිළිතුර තෝරන්න.

31. මෙහි දැක්වෙන වාස්තු විද්‍යාත්මක නිර්මාණය වන්නේ,

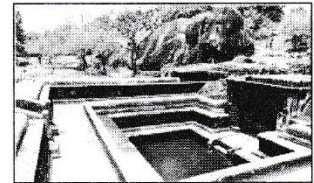
- (1) ශ්‍රී ලංකාවේ හමුවන විශිෂ්ටතම වටදාගෙයයි.
- (2) පොළොන්නරුව දළදා මළුවේ වටදාගෙයයි.
- (3) නිරියාය ප්‍රදේශයේ පිහිටි වටදාගෙයයි.
- (4) නිස්සංකමල්ල රජු ඉදි කළ වටදාගෙයයි.
- (5) ගල් තලාවක් මත ඉදි කර ඇති මැදිරිගිරිය වටදාගෙයයි.



(.....)

32. මෙහි දැක්වෙන පොකුණ ඉදිකර ඇත්තේ,

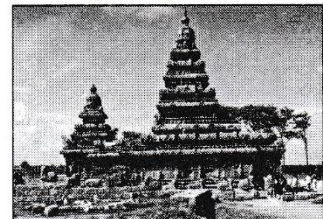
- (1) තිසා වැව් තාවුල්ලේ ඇති උද්‍යානයක ය.
- (2) විශිෂ්ට කලා ලක්ෂණ නිරූපිත රන්මසු උයනේ ය.
- (3) ඉසුරුමුණි විහාරයේ ය.
- (4) දේවානම්පිය තිස්ස රජු විසින් රාජකීයත් උදෙසා ය.
- (5) අභයගිරි විහාර භූමියේ ය.



(.....)

33. මෙහි දැක්වෙන දෙවොල,

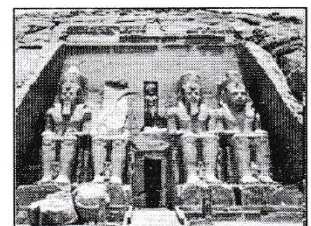
- (1) ශිඛර දෙකකින් යුතුව මහබලිපුරම් වෙරෙලේ ඉදිකර ඇත්තකි.
- (2) නැවියන්ට මුහුදේ සිට වන්දනා කිරීම සඳහා ඉදි කරන ලද්දකි.
- (3) පල්ලව කලා ලක්ෂණ අනුව මහබලිපුරම් වෙරෙලේ ඉදි කරන ලද්දකි.
- (4) මහබලිපුරම් වෙරෙලේ එකිනෙකට ආසන්නව ඉදි කර ඇත්තකි.
- (5) පල්ලව රාජධානි යුගයේ වෝළයන් විසින් ඉදි කරන ලද්දකි.



(.....)

34. නයිල් මිටියාවනේ දක්නට ඇති මෙය,

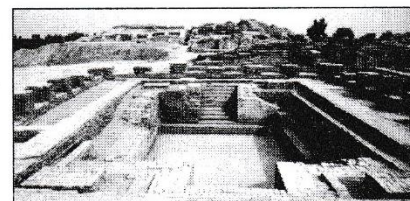
- (1) දෙවන රමේසස් රජු විසින් ඉදිකරන ලද ලක්සෝර් දෙවොලයි.
- (2) පර්වතය භාරා සැකසූ දෙවන රමේසස් රජුගේ අබුසිම්බල් දෙවොලයි.
- (3) මිසර සාම්ප්‍රදායික මූර්ති රැසක් දක්නට ඇති දෙවොලකි.
- (4) තම යුධ ජයග්‍රහණ සිහිවීම පිණිස රමේසස් රජු විසින් කළ එඩිෆ් දෙවොලයි.
- (5) අස්වාන් මිටියාවනේ ජලාශයට යට වී විනාශ වී ගිය අබුසිම්බල් දොවොලයි.



(.....)

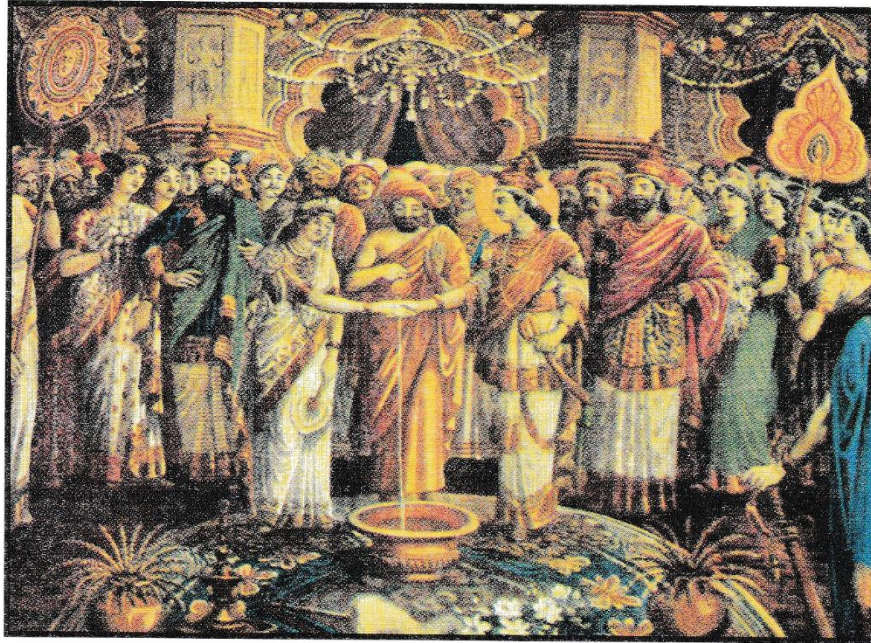
35. මෙහි දැක්වෙනුයේ,

- (1) ඉන්දු නිම්නයේ හමු වන ගඩොලින් කළ ධාන්‍යාගාරයයි.
- (2) ඉන්දිය පල්ලව රාජධානියේ රාජකීයත් උදෙසා ඉදි කළ ජල තටාකයයි.
- (3) ඉන්දු නිම්නයේ හමු වන ජල අපවහන පද්ධතියේ මූලස්ථානයයි.
- (4) ජලය පිදීම සඳහා හරප්පාවේ භාවිත කළ ස්ථානයයි.
- (5) ඉන්දු නිම්න ශිෂ්ටාචාරයෙන් හමු වන ජල තටාකයයි.



(.....)

● ප්‍රශ්න අංක 36 සිට 40 තෙක් ඇති එක් එක් ප්‍රශ්නයට වඩාත් නිවැරදි පිළිතුර පහත සඳහන් විත්‍රය ඇසුරෙන් තෝරන්න.



36. මෙම සිතුවම නිර්මාණය කරන ලද්දේ,
 (1) 43 කණ්ඩායමේ ශිල්පියෙක් වූ මංජු ශ්‍රී ය.
 (2) බටහිර ශිල්ප ක්‍රම ඇසුරෙන් විහාර සිතුවම් කළ එම්. සාර්ලිස් ය.
 (3) විහාර සිතුවම්කරණයේ පෙරළිකාර ජෝර්ජ් කීට් ය.
 (4) පෙරදිග කලා සම්ප්‍රදාය අනුගමනය කළ සෝලියස් මැන්දිස් ය.
 (5) විහාර සිතුවම්කරණයේ නූතන විප්ලවය සිදු කළ සෝමබන්දු විද්‍යාපති ය. (.....)
37. මෙම සිතුවමින් නිරූපණය වනුයේ,
 (1) සිදුහත් කුමරුගේ විවාහ ශිව්ස ගැනීමයි.
 (2) සුද්ධෝදන රජ මැදුරේ සිදු වූ විවාහ මංගල්‍යයකි.
 (3) සුද්ධෝදන රජු හා මහාමායා බිසවගේ විවාහ මංගල්‍යයයි.
 (4) සිදුහත් කුමරුගේ හා යසෝදරාගේ විවාහ මංගල්‍යයයි.
 (5) රාජමාලිගයක් තුළ සිදු වූ විවාහ මංගල්‍යයකි. (.....)
38. මෙම සිතුවමේ,
 (1) ස්වාභාවිකව හැඩතල සංකලනය වී ඇත.
 (2) නිරූපණාත්මක හා ශෛලීගත හැඩ අර්ථවත්ව භාවිත කර ඇත.
 (3) වියුක්තවාදී හා තාත්වික හැඩ නිර්මාණාත්මකව යොදා ඇත.
 (4) යුරෝපීය ස්වාභාවිකවාදී චිත්‍ර සම්ප්‍රදායේ ලක්ෂණ අනුගමනය කර ඇත.
 (5) ප්‍රකාශනවාදී චිත්‍ර සම්ප්‍රදායේ ලක්ෂණ මනාව භාවිත කර ඇත. (.....)
39. මෙම සිතුවම නිර්මාණයේදී ශිල්පියා අනුගමනය කර ඇත්තේ,
 (1) රිචඩ් හෙන්රිකස්ගේ යුරෝපීය ක්‍රමවේදයයි.
 (2) රෆායෙල්ගේ පුනරුද කලාවේ ලක්ෂණයි.
 (3) පෝල් සෙසාන්ගේ පශ්චාත් උපස්කිප්වාදී ලක්ෂණයි.
 (4) ක්ලෝඩ් මොනේගේ ගෘහස්ත ජීවන රටාව පදනම් කරගත් ක්‍රමවේදයයි.
 (5) එඩ්ගා ඩෙගාගේ චලනය සහිත අවස්ථා නිරූපණ ක්‍රමවේදයයි. (.....)
40. මෙම සිතුවමින් මතු වී පෙනෙන දෘශ්‍ය ප්‍රකාශනය වනුයේ,
 (1) සිද්ධි නිරූපණය මගින් පිළිබිඹු වන රාජ මාලිගයක විසිතුරු බවයි.
 (2) ආගමික සිද්ධියක් නිරූපණය කිරීමට වඩා ලෝකිකත්වය විත්‍රය තුළින් මතු කිරීමයි.
 (3) සවිස්තරාත්මක නිරූපණයත් ඉන්ද්‍රිය සමාජ ලක්ෂණත් පිළිබිඹු වීමයි.
 (4) රාජකීය සාම්ප්‍රදායික චාරිත්‍ර ගාම්භීර ආකාරයෙන් විදහා දැක්වීමයි.
 (5) මානව රුව හා ඇඳුම්-පැළඳුම් මගින් විදේශීය බවක් පිළිබිඹු වීමයි. (.....)

* *

ශ්‍රී ලංකා විභාග දෙපාර්තමේන්තුව
 இலங்கைப் பரீட்சைத் திணைக்களம்

අ.පො.ස. (උ.පෙළ) විභාගය/ க.பொ.த. (உயர் தர)ப் பரீட்சை - 2019
 නව නිර්දේශය/ புதிய பாடத்திட்டம்

විෂය අංකය
 பாட இலக்கம்

51

විෂයය
 பாடம்

විභූ කලාව

ලකුණු දීමේ පටිපාටිය/புள்ளி வழங்கும் திட்டம்
 I පත්‍රය/பத்திரம் I

ප්‍රශ්න අංකය විනා இல.	පිළිතුරු අංකය விடை இல.	ප්‍රශ්න අංකය විනා இல.	පිළිතුරු අංකය விடை இல.	ප්‍රශ්න අංකය විනා இல.	පිළිතුරු අංකය விடை இல.	ප්‍රශ්න අංකය විනා இல.	පිළිතුරු අංකය விடை இல.
01.	5	11.	5	21.	4	31.	5
02.	3	12.	3	22.	5	32.	2
03.	4	13.	3	23.	4	33.	3
04.	3	14.	1	24.	4	34.	2
05.	5	15.	2	25.	4	35.	5
06.	1	16.	5	26.	3	36.	2
07.	1	17.	4	27.	1	37.	4
08.	4	18.	3	28.	3	38.	4
09.	5	19.	3	29.	4	39.	1
10.	2	20.	1	30.	3	40.	2

❖ විශේෂ උපදෙස්/ விசேட அறிவுறுத்தல் :

එක් පිළිතුරකට/ ஒரு சரியான விடைக்கு 01 ලකුණු බැගින්/புள்ளி வீதம்

මුළු ලකුණු/மொத்தப் புள்ளிகள் 1 × 40 = 40

II කොටස

'අ' කොටස

(චිත්‍ර කලාව ඇගයීම හා රසාස්වාදය - ශ්‍රී ලංකාව)

1. ශ්‍රී ලාංකේය විභාග බිතුසිතුවම් කලාවේ හැරවුම් ලක්ෂ්‍යයක් සනිටුහන් කළ බොරැල්ලේ ගෝතමී විභාගයේ හා කැලණියේ නව විභාගයේ සිතුවම් ගෞලීන් දෙකක් මෙන්ම සම්ප්‍රදායයන් දෙකක් නියෝජනය කරයි.
 - (i) කැලණියේ නව විභාගයේ චිත්‍ර අතුරෙන් බුද්ධ චරිතය නිරූපිත චිත්‍රයක් හා ඓතිහාසික චිත්‍රයක් නම් කරන්න. (ලකුණු 2 යි.)
 - (ii) ජෝර්ජ් කීට්, ගෝතමී විභාගයේ චිත්‍රකරණය සඳහා තෝරා ගත් තේමා නිරූපණය කර ඇති අයුරු කෙටියෙන් පහදන්න. (ලකුණු 5 යි.)
 - (iii) ගෞලීය සහ වර්ණ භාවිතය ආශ්‍රයෙන් බොරැල්ලේ ගෝතමී විභාගයේ හා කැලණියේ නව විභාගයේ චිත්‍ර පිළිබඳව සන්සන්දනාත්මක ඇගයීමක් කරන්න. (ලකුණු 8 යි.)

1.

- (i) බුද්ධ චරිතයේ සිදුවීම්
 - දේවාරාධිභාව
 - මායා දේවියගේ සිහිනය
 - සිද්ධාර්ථ කුමාරෝත්පත්තිය
 - සී සෑමේ උළෙල
 - සිදුහත් කුමරු ශිල්ප දැක්වීම
 - සුජාතාවගේ කිරිපිඬු දානය
 - බුද්ධත්වයට පත්වීම

ඓතිහාසික සිදුවීම්

- බුදුන්වහන්සේ මහියංගනයට වැඩම කිරීම
- බුදුන්වහන්සේ නාගදීපයට වැඩම කිරීම
- බුදුන්වහන්සේ කැලණියට වැඩම කිරීම
- බුදුන්වහන්සේ ශ්‍රීපාද ලාංඡනය පිහිටුවීම
- හේමමාලා දන්ත කුමරු දන්ත ධාතූන් වහන්සේ වැඩම කරවීම
- සංඝමිත්තා තෙරණිය ශ්‍රී මහා බෝධීන් වහන්සේ වැඩම කරවීම
- ත්‍රිපිටකය ග්‍රන්ථාරූඪ කරවීම
- වැලවිට ශ්‍රී සරණංකර නාහිමි සංගරාජ පදවිය පිරිනැමීම
- පෘතුගීසීන් කැලණි විභාගය විනාශ කිරීම
- විජය කුමරුගේ ලංකාගමනය

(ii)

- ගෝතමී විභාරය පිට මාලයේ ඇතුළු බිත්තියෙහි දේවාරාධනයේ සිට පරිහිච්චාණය දක්වා බුද්ධ වර්තයේ සිදුවීම් තේමාව කොටගෙන ඇත.
- මෙම සිදුවීම් විත්‍රාවලියක් සේ නිරූපණය කර ඇති අතර සිද්ධි වෙන්වී ඇත්තේ ගසක් හෝ සල පටකිනි.
- විත්‍ර සම්පිණ්ඩනයේ දී පර්යාලෝක ඊතින් පිලිබඳව වැඩි අවධානයක් දක්වා හැකි අතර කලාත්මක පර්යාලෝකනය දක්වා ඇත.
- සම්පිණ්ඩනයේ දී මානව රුව ජීවි ප්‍රමාණයෙන් යුතුව නිර්මාණය කර ඇති අතර තලය පිරි යහසේ රූප සංරචනය කර ඇත.
- නිදහස් වක්‍රාකාර රේඛා, බාහිර රේඛා සහ බණ්ඩ රේඛා භාවිතයෙන් රූපයන්ගේ වටකුරු සහ බව මෙන්ම භාවාත්මක හැඟීම් ප්‍රකාශනයෙන් යුතුව සිද්ධි නිරූපණය කර ඇත.
- වර්ණ පැතලි ලෙස භාවිත කර ඇති අතර ත්‍රිමාණ ලක්ෂණ පෙන්වීමට උත්සාහ දරා ඇත.
- ඇතුළු මාලයේ පිට බිත්තියේ පහත සඳහන් සිතුවම් වෙනම දක්වා ඇත.
 - බුදුන්වහන්සේ කිඹුල්වත් පුර වැඩීම
 - දම්සත් පැවතුම් සූත්‍රය දේශනය
 - පිරිනිවන් පෑම

(iii)

- බොරැල්ල ගෝතමී විභාරයේ සිතුවම් සඳහා පොප් කිටි ශිල්පියාට තේමාව වී ඇත්තේ බුද්ධ වර්තයේ සිතුවම් පමණක් වන අතර නව කැලණි විභාරයේ සිතුවම් සඳහා සෝලියස් මෙන්ඩිස් මහතා තේමාවන් ලෙස ගෙන ඇත්තේ බුද්ධ වර්තයේ සිදුවීම්, චේතිහාසික සිදුවීම් සහ ජාතකකථාය.
- ගෝතමී විභාරයේ සිතුවම් සඳහා පොප් කිටි ශිල්පියාට, ඉන්දිය, කපුරාවෝ කාතැන් සහ පිකාසෝගේ ගණිකවාදී ශෛලිය ලක්ෂණ බලපා ඇත. නව කැලණි විභාරය සිතුවම් සඳහා සෝලියස් මැන්දිස් මහතාට, අජන්තා, භාග්, තිවංක පිලිමගෙය, සීගිරිය සහ නන්දලාල් බෝස්ගේ නිර්මාණ ආදී පෙරදිග ඊතින් ගුරුකොට ගත් ශෛලියක් බලපා ඇත.
- මොවුන් දෙදෙනාම එම කලා ශෛලීන් අධ්‍යයනය කළද එහි අනුකාරයෙකු නොවී තමන්ටම ආවේණික වූ ශෛලියකින් විත්‍රණය කර ඇත.
- ගෝතමී විභාර ශිල්පියා විත්‍රාවලියක් සේ සිතුවම් ඉදිරිපත් කලද, නව කැලණි විභාර ශිල්පියා සිතුවම් නිර්මාණය කර ඇත්තේ තනි විත්‍ර වශයෙනි.
- රේඛා භාවිතයේ දී පොප් කිටි මහතා නිදහස් වක්‍රාකාර රේඛා, බාහිර රේඛා හා බණ්ඩ රේඛා, සෘජු රේඛා භාවිත කර ඇත. සෝලියස් මෙන්දිස් මහතා රිද්මයානුකූල ලෙස සියුම්ව ප්‍රාණ පූර්ණ රේඛා භාවිත කරයි. ලාලිතය ගුණයෙන් යුක්තය.

- ගෝතමී විහාරය චිත්‍රවල විචිත්‍ර වර්ණ මාලාවන් දැකිය හැකිය. රතු, සුදු, දුඹුරු, කහ, නිල් වර්ණ භාවිත කරමින් ප්‍රමාණ ලක්ෂණ මතුකර ඇත.
- නව කැලණි විහාරයේ වර්ණාලේපය ඉතා සියුම්ව ගොඩනගන ලද ප්‍රමාණ ලක්ෂණ සහිත වර්ණ මාලාවකි. අදුරු කහ, දුඹුරු, කලු, සුදු ආදී වර්ණ බහුලව භාවිත කර ඇත. අදුරු තුලින් ආලෝකය වඩාත් තීව්‍ර කිරීමේ කෙරෙහිදී සිද්ධාන්තය සමස්ත වර්ණ ගැන්වීමේ දැකිය හැකිය.
- නව කැලණි විහාරය සිතුවම් ශිල්පියා ඉතා විශිෂ්ට ලෙස, ඉතා සියුම් කොටස් පවා විස්තරාත්මකව චිත්‍රනය කර ඇතිමුත්, ගෝතමී විහාර සිතුවම්වල විවැනි ලක්ෂණ අවම මට්ටමකින් දැකිය හැකිය.
- ගෝතමී විහාරයේ සිතුවම්වල සිද්ධි නිරූපණයේ දී අනුරාහි බවත් සෞන්දර්යාත්මක ගුණයන් එකට කැටිකොට බෞද්ධාලම්භන ප්‍රීතිය ඇති කර ඇත. කැලණි විහාර සිතුවම්වල ශාන්ත රසයත්, ආගමික හක්තියත් ඇතිකරවමින් බෞද්ධාලම්භන ප්‍රීතිය ජනිත කරවයි.

2. ගම්පොළ යුගය මෙරට වාස්තු විද්‍යා නිර්මාණයන්ගේ පෙරලිකාර යුගය ලෙස හැඳින්විය හැකි ය.

- (i) ගම්පොළ යුගයේ වාස්තු විද්‍යාඥයින් **දෙදෙනෙක්** නම් කරන්න. (ලකුණු 2 යි.)
- (ii) ලංකාතිලක විහාරයේ වාස්තු විද්‍යා ලක්ෂණ කෙටියෙන් විස්තර කරන්න. (ලකුණු 5 යි.)
- (iii) “ඇම්බැක්කේ දේවාලය ගම්පොළ යුගයේ බිහි වූ විශිෂ්ට වාස්තු විද්‍යා නිර්මාණයක් සේම අගනා කැටයමින් යුතු කලාගාරයකි.” සාකච්ඡා කරන්න. (ලකුණු 8 යි.)

2.

(i)

ගම්පොළ යුගයේ වාස්තු විද්‍යාඥයින්,

- ගණේෂ්වරාවාර්ය
- දෙල්මඩමුලාවාර්ය
- ස්ථපතිරායර්

(ii)

- 14 වන සියවසට අයත් ලංකාතිලක විහාරය IV වන බුවනෙකබාහු (ක්‍රි.ව. 1341 - 1351) රජු විසින් කරවන ලදී.
- සේනාධිලංකාර ඇමතිගේ මූලිකත්වයේ ස්තපතිරායන නම් දකුණු ඉන්දීය ගෘහ නිර්මාණ ශිල්පියා විසින් කරවා ඇත.
- අක්‍රමවත් මතුපිටක් සහිත ගල්තලාවක්, කලුගල් හා බදාම යොදා සුමට කරගනිමින් කලුගල් පාදමක් මත ගඩොල් භාවිතයෙන් ඉදිකර ඇත.
- මෙම ගොඩනැගිල්ල දිගින් අඩි 96 ක් හා පළලින් අඩි 78 කි.

- ලංකාතිලක තඹ සන්නයට අනුව මෙම විභාරය අඩි 80 කින් යුක්ත වන අතර සිව් මහල් ගොඩනැගිල්ලකි.
- ගල් ගඩොල් භාවිතයෙන් කළ බිත්ති සකස්කර ඒ මත හුණු බදාම තවරා අලංකාර කර ඇත.
- පිටත බිත්තිවල විමාන, බොරදම් තීරු, පැන්නම් කුලුණු, ඇත් රූප දැකිය හැකිය.
- ප්‍රධාන ද්වාරයට ඉහළින් අලංකාර මකර තොරණකි. ප්‍රධාන ගෘහයට සම්බන්ධ කර දේවාල පහකි. (සමන්, විභිෂණ, උපුල්වන්, කතරගම යන රජවරු සඳහා) විය දෙපස ගජසිංහ රූප සහිත, ශිලාමය පඩිපෙලකි.
- මණ්ඩපය, අන්තරාලය, ගර්භගෘහය යන වාස්තු විද්‍යාත්මක අංගවලින් යුක්තය.
- මධ්‍ය ස්වභාවය රැකෙන පරිදි කැටයම් යොදා ඇති ආකාරය විශිෂ්ඨය.
- උන්නත ශිල්පක්‍රමයට අනුව අනවශ්‍ය කොටස් ඉවත් කරමින් රූපය මතු වන සේ ඉතා විශිෂ්ඨ අයුරින් සියුම්ව කැටයම් නිමවා ඇත.
- තෝරාගත් පුවරුව සෑම තැනකම පිරි යන සේ සංරචනය කර ඇති ආකාරය ප්‍රශස්ථය.

ඉහත කරුණු අනුව මෙම ඓතිහාසික වාස්තු විද්‍යා නිර්මාණය වෙනත් ස්ථානයක දැකිය නොහැකිය. ප්‍රතිභාපූර්ණ නිර්මාණ රැසකින් යුතු කලාකාරයකි.

(iii)

- ගම්පල රජකළ III වන වික්‍රමබාහු රජු විසින් 14 වන සියවසේ දී ඉදිකරන ලදැයි සැලකේ.
- මෙම වාස්තු විද්‍යාත්මක අංග සහ කැටයම් දෙල්මඩ මුලාවාරින් විසින් නිර්මාණය කර ඇත.
- වාහල්කඩ, දිග්ගෙය, මණ්ඩපය හා වැඩසිටින මාලිගාව යන වාස්තු විද්‍යා අංගවලින් යුක්තය.
- දිග්ගෙය හෙවත් හේවිසි මඩුව - ලී කණු 32 කි
පහේල කැටයම් 128 කි.
වාහල්කඩ මණ්ඩපය - ලී කණු 10 කි
පහේල කැටයම් 40 කි
- පරාල 26 වක් ලී ඇණයකට සම්බන්ධ කර ඇති අයුරින් නිර්මාණය කරන ලද මඩොල් කුරුපාව (කැණිමඩල) දිග්ගෙහි පියස්සේ දැකිය හැකි සුවිශේෂී වාස්තු අංගයකි.
- මෙහි ඇති දාරුමය ස්ථම්භ විචිත්‍රවත් කිරීම සඳහා ජේකඩ සහ පහේල කැටයම් යොදාගෙන අතර ස්ථම්භය සඳහාද හතරැස් හා අටපට්ටම් හැඩ භාවිත කරමින් අලංකාර කර ඇත.
- පහෙල් තුල සංරචනය කර ඇති සෑම කැටයමක් වටාම අලංකාර ජ්‍යාමිතික මෝස්තර යොදා ඇත.
- කැටයම් සඳහා සත්ත්ව රූප, කල්පිත රූප, මල් හා ලියකම්, සමකාලීන සමාජික හේමා, වාටි මෝස්තර යොදා ඇත.

3. අනුරපුර යුගයේ සහ පොළොන්නරුව යුගයේ දී ආගමික හා රාජකීය ගොඩනැගිලි ආශ්‍රිත කලා නිර්මාණ ක්‍රමිකව විකාශනය වී ඇත.

- (i) අනුරාධපුර යුගයේ හා පොළොන්නරුව යුගයේ ඉදිකරන ලද පටිමාසර එක බැගින් නම් කරන්න. (ලකුණු 2 යි.)
- (ii) නිල්ලක්ගම බෝධිසරයේ වාස්තු විද්‍යාත්මක ලක්ෂණ කෙටියෙන් පහදන්න. (ලකුණු 5 යි.)
- (iii) අනුරාධපුර සහ පොළොන්නරුව යුගවල දක්නට ලැබෙන මුරගල සහ සඳකඩ පහත පිළිබඳ තුලනාත්මක ඇගයීමක් කරන්න. (ලකුණු 8 යි.)

3.

(i)

අනුරාධපුර යුගයේ පටිමාසර

- අවුකන
- මැදිරිගිරිය (7 වන සියවස) පටිමාසරය
- ජේතවනාරාමය, පටිමාසරය

පොළොන්නරුව යුගයේ පටිමාසර

- ථූපාරාමය
- තිවංකපිලිමගෙය
- ලංකාතිලක පිලිමගෙය

(ii)

නිල්ලක්ගම බෝධිසරය

- කුරුණෑගල දිස්ත්‍රික්කයෙන් හමුවන මෙය සම්පූර්ණයෙන් ම ගලෙන් නිර්මාණය වූවකි.
- පැත්තේ අඩි 34 ක් වූ අභ්‍යන්තර මලුවකින් හා අඩි 13 ක් පළලැති උස් වූ මධ්‍ය වේදිකාවකින් යුක්තය.
- මධ්‍ය වූ උල් වේදිකාවේ බෝධි රෝපණය කර තිබෙන්නට ඇත.
- මෙහි පළමුවන මලුවට ඇතුළුවීමට ගලින් කළ උලුවහු සහ දොරටු 2 කි. මලුව වටා අඩි 7 ක් පමණ උස ගලින් කරන ලද පවුරකි.
- මෙහි පාදමෙහි සිංහරූප පේලියකි. එය අලංකාර කැටයම්න් යුක්තය.
- ප්‍රවේශ දොරටුවේ ගලින් කරන ලද උලුවහු සහිත දොරටු දෙකකි. ඒවාද අලංකාර කැටයම්න් යුක්තය.
- බෝධිය වටා වූ ප්‍රාකාරය, ප්‍රදක්ෂිතා පථය එය වටා ජලය බැස යාමට ඇති කානු පද්ධතිය සුවිශේෂීය.

(iii)

ආගමික ගොඩනැගිල්ලක් රාජකීය ගොඩනැගිල්ලක පිවිසුම් දොරටුවේ දක්නට ලැබෙන කලාත්මක අංග ලෙස මුරගල හා සඳකඩ පහණ සඳහන් කළ හැකිය.

මුරගල

- දොරටු ආශ්‍රිතව පිහිටුවා ඇති මුරගල සෞභාග්‍ය හා ආරක්‍ෂාව පිළිබිඹු කරවන සංකේත යොදා කැටයම් කර ඇත.
- අනුරාධපුර යුගයේ දී පුන්කලස සහිත නාගරූපය සහිත බහිරව රූප සහිත වශයෙන් විකාශනය වූ මුරගල් දැකිය හැකිය.
- පසුව මෙම සංකේත චිකම කැටයමකට යොදා නිර්මාණය කරමින් හා රජ මුරගල නිර්මාණය විය.
- අනුරාධපුර යුගයේ කලාත්මක මුරගල රත්නප්‍රාසාදය ඉදිරිපිටින් හමුවී ඇත.
- මෙය ඉතා සියුම් හා ප්‍රසන්න නිමාවකින් යුතු අර්ධ / අධි උන්නත ශිල්ප ක්‍රමයට කැටයම් කර ඇත.
- පොළොන්නරු යුගයේ කලාත්මක මුරගල පොළොන්නරු වටදාගය උතුරු දොරටුවෙන් හමු වේ.
- මෙය අනුරාධපුර මුරගල් ලක්‍ෂණ දක්නට ලැබුණද වාමන රූ 2 ක් යෙදීම විශේෂත්වයකි. වලෙස සඳකඩ පහණින් ඉවත්කරන ලද ගව රූප, මුරගලට සම්බන්ධ කර ඇත.

සඳකඩපහණ

- සඳකඩපහණ, ප්‍රවේශ දොරටුව ඉදිරියේ පාපිස්සක් ලෙස භාවිත කරන ලද්දකි. මෙයට ඉරහඳගල, හමින්ද හඳුන්වයි.
- අනුරාධපුර යුගයේ විශිෂ්ඨතම සඳකඩපහණ බිසෝමාලිගාව ඉදිරිපිට ඇති සඳකඩ පහණයි.
- අනුරාධපුර සඳකඩපහණ වෘත්තයෙන් හරි අඩක් ලෙස හා කැටයම් තීරු රැසකින් යුතුව නිර්මාණය වී ඇත.

- 1 තීරුව - ගිණිදැල්ල - පලාපෙති මෝස්තරය
- 2 තීරුව - සත්ත්වාචලිය - ඇත්, අශ්, ගව, සිංහ
- 3 තීරුව - ලියවැල (විශාල)
- 4 තීරුව - හංසාවලිය
- 5 තීරුව - කුඩා ලියවැල
- 6 තීරුව - නෙලුම්

- අනුරාධපුර යුගයේ සඳකඩපහණ ඉතා සියුම් මට්ටමට නිමාවෙන් යුතුය. සතුවගේ චලනමය ස්වභාවය, ඉතා විශිෂ්ඨය. ලියවැල් නිර්මාණයේ දී රිද්මයානුකූලව සහ සියුම්ව දක්වා ඇත.

- විධිමත් ලෙස රූප සහ අර්ථ ගොනුකිරීම තුළින් නිර්මාණශීලීත්වය පිළිබඳ ශිල්පියා සතු කුසලතාව මනාව පෙන්නුම් කෙරේ.
- පොළොන්නරු යුගයේ කලාත්මක සඳකඩපහණ හමුවන්නේ පොළොන්නරුව වටදාගෙය උතුරු දොරටුවේ පිවිසුම් දොරටුවෙහිය.
- අනුරාධපුර යුගයේ සඳකඩපහණට වඩා වෙනස්කම් රාශියක් පොළොන්නරුව සඳකඩ පහණෙහි දක්නට ඇත
 - ප්‍රමාණය වෘත්තය 3/4 ක් බවට පත්විය.
 - මැද වූ හෙලුම වඩාත් මතුකොට දක්වයි.
 - කැටයම්වල සියුම් බව අඩුය.
 - සත්වාචලය ඉවත්ව තනි පේලි වශයෙන් යෙදීම.
 - එහිදී ගවයා ඉවත්වීම / ඇතැම් විට සිංහ රුවද ඉවත් විය.
 - තීරු ගණන අධික වීම.
 - අනුරාධපුර යුගයේ දක්නට නොලැබෙන අර්ථවූ ගල්බිංදුවේ වැනි තීරු මෝස්තර එකතු වීම.

අනුරාධපුර හා පොළොන්නරු මුරගල හා සඳකඩපහණ අධ්‍යයනයේදී, කලාකරුවා සතු ප්‍රතිභාපූර්ණත්වය මනාව ප්‍රතිනිර්මාණය වනවා සේම අනුරපුර ශිල්පියාගේ නිර්මාණවල දක්නට ලැබෙන සියුම් නිමාව පොළොන්නරුවේ දී මදක් අඩුවී ඇති අයුරු පෙනේ.

‘ආ’ කොටස
(චිත්‍ර කලාව ඇගයීම හා රසාස්වාදය - ඉන්ද්‍රියාව)

4. මහායාන බුදුදහම වැළඳගත් කුෂාණයින්ගේ අනුග්‍රහයෙන් ඇරඹී ගන්ධාර කලාව, විදේශීය කලා සම්ප්‍රදායන්ගේ සම්මිශ්‍රණයෙන් බිහි වූ බෞද්ධ කලාවකි.
- (i) ගන්ධාර ශිල්පියා අතින් බිහි වූ හිඳි පිළිමයක් හා කැටයමක් නම් කරන්න. (ලකුණු 2 යි.)
 - (ii) ‘හෝර්ටිමන්දාර්’ පිළිමය ගැන කෙටි හැඳින්වීමක් කරන්න. (ලකුණු 5 යි.)
 - (iii) “ගන්ධාර බුදු පිළිම ආරම්භය කෙරෙහි බලපෑ විදේශීය ආභාසය, සමකාලීන ගුරුකුලයක් වූ මුදුරා ශිල්පීන් තුළ දක්නට නොලැබේ.” උදාහරණ සහිත ව පහදන්න. (ලකුණු 8 යි.)

4.

- (i) ගන්ධාර ශිල්පියා අතින් බිහිවූ හිඳි පිළිම
 - තක්වීඩහි පිළිමය
 - සහර් බන්ලොල් පිළිමය
 - දුෂ්කරක්‍රියාව දැක්වෙන පිළිමය

කැටයම්

- සිද්ධාර්ථ කුමාරෝත්පත්තිය
- සම්බුද්ධ පරිනිර්වාණය
- මාරපරාජය

- නඩල්කාරයෝ
- මහාමායා සිහිනය

(ii)

- ගාන්ධාරයේ ප්‍රේශාවෝර් අසල හෝටිමන්දාරනම් ස්ථානයෙන් හමු වූ පිළිමයකි.
- මෙය හිටි පිළිමයක් වන අතර මෙහි මුහුණ ශ්‍රීක ඇපලෝ දෙවියන්ගේ මුහුණට සමානය.
- පිළිමයේ උෂ්ණිතය දක්වා ඇත්තේ ශ්‍රීක සූර්ය දේවතාවගේ හිසකේ අනුවය.
- සිවුර, ශ්‍රීක වංශාධිපතිවරුන් දෙවුර වැසෙන සේ අඳින ලද ලෝගුවක් වැනි ටෝගා ඇඳුමට සමානය.
- දිගු කන් සහ උර්ණ රෝමය බෞද්ධ සාහිත්‍යයේ සඳහන්වන පරිදි පිළිමයට එක්කර ඇත.
- ශ්‍රීක මූර්තිකලාවේ ලක්ෂණ මෙම පිළිමය තුළින් දිස්වේ.

(iii)

- ගාන්ධාරයේ පිළිම ආරම්භයේ දී ශ්‍රීක රෝම ආභාෂය පැහැදිලිව දක්නට ලැබුණි.
- පිළිමයේ මුහුණ ශ්‍රීක ඇපලෝ දෙවියන්ගේ මුහුණට සමාන විය.
- පිළිමයේ හිසකේ ශ්‍රීක සූර්යය දෙවියන්ගේ හිසකේ අනුව සැකසුණි.
- සිවුර ශ්‍රීක වංශාධිපතිවරුන්ගේ ටෝගාව නම් වූ ඇඳුම අනුව සැකසුණි.
- මටුරා ශිල්පීන් අතින් බිහිවූ ප්‍රධාන බුදු පිළිම.
 - කත්තා බුදු පිළිමය
 - මටුරා හිටි පිළිමය (ජමාල්පුර් හිටි පිළිමය)
 - මෙම බුදු පිළිම තුළ බුදුන් වහන්සේගේ ඇති මානුෂික ලක්ෂණ දැක්වීම.
 - ලෝකෝත්තර බව හා අසාමාන්‍ය පෞරුෂය දැක්වීම.
 - දෙතිස් මහා පුරුෂ ලක්ෂණ දැක්වීම වැනි ගුණාංග ස්මතකර ඇත.
 - අධ්‍යාත්මික ලක්ෂණ දැක්වීමේ දී මුහුණේ හැඟීම් ප්‍රකාශනය ගැන සැලකිලිමත් වී ඇත.
 - ප්‍රතිමා හුදෙක්ම දේශීය ලක්ෂණයන්ගෙන් පරිපූර්ණ වී ඇත.
 - අක්බඹරු වී ගිය හිසකෙස්, උෂ්ණිතය, දිගටි කන්, උර්ණ රෝමය, විදේශීය ආභාෂයන්ගෙන් මිදී දේශීය ලක්ෂණ ලෙස පිළිමය තුලට එක්කර ඇත.
 - චීවරයේ ඇති ඊද්මයානුකූල බව.
 - මුහුණින් මහා කරුණාව පිළිබිඹු කිරීම මටුරා පිළිමවල දක්නට ලැබෙන සුවිශේෂී ගුණාංගයකි.
 - විශේෂයෙන් ධාන්ධාර පිළිමවල දක්නට නොලැබෙන කැටයම් සහිත ප්‍රධානමණ්ඩලය මටුරා හිටි පිළිමය තුල දක්නට ලැබේ.

- 5. පල්ලව අධිරාජ්‍යය ආක්‍රමණය කළ චෝලයින් විසින් එම වාස්තු විද්‍යාව හා මූර්ති කලාව තව දුරටත් පවත්වා ගෙන ගිය නමුදු පසුව චෝල නිර්මාණයන්හි පල්ලව හා චෝල කලා ලක්ෂණ සම්මිශ්‍රව දක්නට ලැබිණ.
 - (i) පල්ලව කලා සම්ප්‍රදායට අයත් වාස්තු විද්‍යා ශිල්ප ක්‍රම දෙකක් නම් කරන්න. (ලකුණු 2 යි.)
 - (ii) ගල්කලාවේ ස්වභාවික පිහිටීම ‘ආකාශ ගංගාවරෝහණ’ කැටයම සඳහා කලාකරුවා තාක්ෂණිකව භාවිත කළ ආකාරය කෙටියෙන් විස්තර කරන්න. (ලකුණු 5 යි.)
 - (iii) පල්ලව හා චෝල වාස්තු විද්‍යා නිර්මාණ එක බැගින් නම් කර, ඒවායේ නිර්මාණ ආකෘතිය සහ ව්‍යුහය සසඳමින් විග්‍රහ කරන්න. (ලකුණු 8 යි.)

5.

(i)

- පිහිටි පර්වත කැපීමෙන් (හෙලීමෙන්), දේවස්ථාන සැකසීම.
- කපා සකස් කොටගත් ගල්කුට්ටි තැබීමෙන් දේවස්ථාන ඉදිකිරීම.
- පර්වතය අභ්‍යන්තරයට හැරීමෙන් ගෘහයක් සැකසීම.

(ii)

- මාමල්ලපුරම් හි වෙරළාසන්නයේ පිහිටි විශාල පර්වතයක මුහුණතේ නෙලන ලද කැටයමකි.
- මෙහි දක්වා ඇත්තේ ගංගානම් ගඟේ උත්පත්ති කථාවයි.
- පර්වතයේ පිහිටි හැඩය භාවිත කරමින් කථා පුවත නිරූපණය කර ඇත.
- පර්වතය මධ්‍යයේ ඇතුළුට නෙරාගිය කොටස ඇඳ හැරෙන ජලකඳුසේ දක්වා ඇත.
- යෂ්ටියක් අතින් ගත් ශිව දෙවියන් හා කෘෂ්ණ වූ සිරුරකින් යුතු භාග්‍යරත දැක්වෙන පුවතට ප්‍රධාන තැනක් හිමිව ඇත.
- ඇඳ හැරෙන ජල කඳෙහි ඉහලට යන අයුරින් නාග රජෙක් නාග කුමාරිකාවක් සහ නාගයින් කැටයම් කර ඇත.
- පහතින් නාග වෙසින්ම දැක්වෙන නාගයකි.
- මෙය ප්‍රාතිහාර්යයන් සේ දැකින අතර ඒ දෙස විමතිගෙන් බලා සිටින දෙවියන් මිනිසුන් සහ සතුන් කැටයම පුරා හෙලා ඇත.
- මෙහි දක්නට ලැබෙන රූප සරල ඉරියව්වලින් රිද්මයානුකූලව ලාලිතයෙන් යුතුව දක්වා ඇත.
- මෙහි ඇති ඇත් රූප ස්වභාවික පරිමාණයෙන් නිර්මාණය කොට ඇත. අනෙකුත් රූප කුඩාවට යොදා ඇත.
- කැටයමේ වම්පස පහල කෙලවර කැටයම් නොකළ හිස් පෙදෙසක් ලෙස දක්වා ඇත. එය විශාල ඇත් රූප සමග සමබර කිරීමට ගත් උත්සාහයකි.

(iii)

- පල්ලව වාස්තු විද්‍යා නිර්මාණ
- පංච පාණ්ඩවරු ජේවල
- දුටුපදිරාත්

- අර්ජුනරාත්
- බීමාරත්
- ධර්මරාජරාත්
- සහදේවරාත්
- වෙරළේ දේවාලය
- මහීෂ මාධිනී ගුනාව
- චෝල වාස්තු විද්‍යා නිර්මාණ
- රාජ රාජේශ්වර දේවාලය

පල්ලව වාස්තු විද්‍යා නිර්මාණයන්ගේ ආකෘතිය හා ව්‍යුහය

- දුටුපදිරාත් - පිහිටි ගලින් නෙලා ඇත. ගර්භය හතරැස් හැඩය ගනී. වහලය පල හතරකින් යුතුය. විසිතුරු බවින් අඩුවන අතර සාමාන්‍ය නිවසක හැඩය ගනී.
- අර්ජුනරාත් - චතුරස්‍රාකාර හැඩයෙන් යුක්තය. වහලය තට්ටු තුනකින් සමන්විත වන අතර පිරමිඩාකාර හැඩයක් ගනී. මුදුනේ ශඩස්ශ්‍රාකාර වක්‍ර ශිඛරයකි.
- බීමාරාත් - ප්‍රමාණයෙන් විශාල දෙවොලකි. දිගටි හැඩයක් ගනී. වහලය දිගටි බැරලයක හැඩය ගනී. දෙකෙලවර වෛතස කවාටයක හැඩය ගෙන ඇත.
- ධර්මරාජ රාත් - චතුරස්‍රාකාර හැඩයෙන් යුක්තය. වහල කොටස් තුනකින් යුතුවන අතර උස්වූ පිරමිඩ හැඩයක් ගනී. මුදුනේ වක්‍රාකාර ශිඛරයකි.
- සහදේවරාත් - තනි ගලකින් නිර්මාණය කර ඇත. මෙය හැඩයෙන් ඉංග්‍රීසි U අකුරක හැඩය ගනී. මෙය පිටුපස හැරී සිටින ඇතකුගේ ලක්ෂණ පෙන්වයි. එම නිසා ගජ ප්‍රිස්ත යන නමින් හැඳින්වෙයි.

වෙරළේ දේවාලය වස්තු විද්‍යා නිර්මාණයන්ගේ ආකෘතිය හා ව්‍යුහය

- මෙහි මූලික හැඩය ආයත චතුරස්‍රාකාර හැඩය මත චතුරස්‍රාකාර ගර්භ දෙකකින් සමන්විතය.
- ගර්භය මත පිරමිඩාකාර ශිඛර දෙකක් නිර්මාණය කර ඇති අතර එක් ශිඛරයක් උස ප්‍රමාණයෙන් වැඩිය.
- උස්වූ ශිඛරය සහිත ප්‍රධාන දෙවොල මුහුදු දෙසට විවෘත වූ විමානයකි.
- කුඩා ශිඛරය සහිත ගෘහයේ පහත කොටසේ විමාන දක්නට ඇත.
- මෙම දෙවොල කපා සකස් කොට ගත් කලුගල් කැබලි තැබීමෙන් ඉදිකර ඇත.
- මෙය පර්වතය ඇතුළත භාරා සකස් කරන ලද ගුනාවකි.
- මෙහි ඇතුළත ආයත චතුරස්‍රාකාර හැඩයෙන් යුතු බිත්ති මත කැටයම් දක්නට ලැබේ.

චෝල වාස්තු විද්‍යා නිර්මාණයන්ගේ ආකෘතිය හා ව්‍යුහය

- ආයත චතුරස්‍රාකාර හැඩයෙන් යුතු භූමිය මත චතුරස්‍රාකාර හැඩයෙන් ප්‍රදාන මන්දිරය ඉදිකොට ඇත.
- එහි ශිඛරය අඩි 190 පමණ උසය.

- ශිඛරය මුදුනේ වෘත්තාකාර හැඩයෙන් යුත් ශිලාමය ශීර්ෂයකි.
- ශිඛරයේ ධර දුරා සිටීමට යුප ස්ථම්භයක් යොදා ඇත.
- මන්දිරයට ඇතුළුවන තැන කුළුණු සහිත ආලින්දයකි. අභ්‍යන්තරයේ සභා ශාලාවකි.
- දෙවොලේ පහත මාලයේ ධාරිතා බිත්ති කුළුණු සහිතව විමානකාර හැඩ යොදා ඇත.
- පල්ලව හා චෝල වාස්තු විද්‍යා නිර්මාණයන්, ඒවායේ නිර්මාණ ආකෘතිය සහ ව්‍යුහය සසඳමින් විග්‍රහ කිරීම අපේක්ෂා කෙරේ.

‘ඉ’ කොටස

(චිත්‍ර කලාව ඇගයීම හා රසාස්වාදය - යුරෝපය)

6. 20 වැනි සියවසේ බිහි වූ කලා ආරයන් අතර ඝනිකවාදයෙන් පසු බිහි වූ නව කලා ආරය විසුක්තවාදයයි.

- (i) විසුක්තවාදී ශිල්පියෙක් හා කලා කෘතියක් නම් කරන්න. (ලකුණු 2 යි.)
- (ii) “ජෝර්ජ්ස් බ්‍රාක් ඝනිකවාදය ඇරඹීමේ පුරෝගාමියා ය.” කෙටියෙන් පහදන්න. (ලකුණු 5 යි.)
- (iii) ඝනිකවාදය හා විසුක්තවාදය අතර දක්නට ලැබෙන මූලික වෙනස්කම් හතරක් උදාහරණ සහිතව පහදන්න. (ලකුණු 8 යි.)

6.

(i)

විසුක්තවාදී ශිල්පීන්

1. වසිලි කැන්දිනෙස්කි (Wassily Kandinsky)
2. ජැක්සන් පොලොක් (Jackson Pollock)
3. පියේ මොන්ඩ්‍රියන් (Piet Mondrian)
4. පෝල් ක්ලී (Poul Klee)
5. මාර්ක් රොත්කෝ (Mark Rothko)

කලා කෘති -

1. වසිලි කැන්දිනෙස්කි - සංරචන 1 හා 2
2. ජැක්සන් පොලොක් -
 1. නො. 12
 2. නො. 32
 3. කහ දූපත
3. පියේ මොන්ඩ්‍රියන් -
 1. කහ, කළු, හිල්, රතු සහ අළු සංයෝජනය
 2. සම්පිණ්ඩන 1, 2, 3
 3. රතු, හිල් සහ කහ සංයෝජන II

- 4. පෝල් ක්ලී -
 - 1. කුරුලු මැසීම
 - 2. විලා R
 - 3. සෙන්සියෝ
 - 4. නැව් පිටත්වීම
 - 5. සින්බැඩ්
 - 6. පුසා සහ කුරුල්ලා
- 5. මාර්ක් රොන්සෝ -
 - 1. නො. 61
 - 2. Orange & Yellow
 - 3. Orange Red Yellow

(ii)

- ගෙවල් පින්තාරු කරන්නකු වූ තම පියාගේ වැඩට උදව්වීමෙන් බිත්තිවල ජ්‍යාමිතික හැඩ හා ඒ අනුව වර්ණ ගැලපීම පිළිබඳ අවබෝධයක් ලබා ගත්තෙකි.
- බ්‍රාක් ගේ විත්‍රවල ගණිතවාදී ලක්ෂණ ඇති බව ලුවී වොක්සලේ නැමැති විචාරකයා මුල්වරට ප්‍රකාශ කළේය.
- සෑම සජීවී අජීවී වස්තුවකම ජ්‍යාමිතික ආකෘතියක් ඇතිබව ප්‍රකාශකර ඇත.
- පිකාසෝ සමග එක්වී මොහු ක්‍රි.ව. 1908 - 1912 අතර කාලයේ දී සනිකවාදී ලක්ෂණ සහිත කලානිර්මාණ බිහි කළේය.
- පෝල් සෙසන් විසින් ආරම්භ කළ සම්ප්‍රදායික පර්යාලෝකය වෙනස් කිරීම බ්‍රාක් හා දෙදෙනා විසින් ඉදිරියට ගෙන ගියේය.
- ජ්‍යාමිතික හැඩතල හා ද්‍රව්‍ය අතර ඇති සබඳතාවය හෙලිකිරීම සනිකවාදයේ අරමුණයි.
- බ්‍රාක්ගේ මුල්කාලීන කෘතීන්ගේ උදාහරණ -
 - 1. නිවාස සහ ගස්
 - 2. ගිරායක් සහිත මිනිසා
 - 3. පාදම සහිත මේසය
 - 4. මැන්ඩලිනය අතින් ගත් යුවතිය
 - 5. කැඩපත ඉදිරිපස සිටින යුවතිය
 - 6. කළුමාලු

(iii)

- 1. ඝනිකවාදයේ ලක්ෂණය වන්නේ වාස්තූන්ගේ සැඟවී ඇති ජ්‍යාමිතික හැඩතල මතුකර දැක්වීම වන අතර, විද්‍යුක්තවාදයේ ලක්ෂණය වන්නේ වර්ණ, රේඛා, හැඩතල යන මූලිකාංග සංරචනය මගින් නිර්මාණ කිරීමයි.

උදා -

- ඝනිකවාදය - • නිවාස සහ ගස්
- විද්‍යුක්තවාද - • රතු, නිල් සහ කහ සංරචනය II
 - සුවිශේෂී ආකාරයට ප්‍රකාශ කරන ලද කෝණ අංක 247

- 2. ඝනිකවාදී ශිල්පියා තම අවට ඇති වස්තූන් චිත්‍රයට ගෙන එන ආකාර විද්‍යුක්ත ශිල්පියා තම සිතේ මැවෙන සංකල්ප චිත්‍රයට හඟයි.

උදා-

- ඝනිකවාදී නිර්මාණ - • ගිරාරය සහිත මිනිසා
- විද්‍යුක්තවාදී නිර්මාණ - • නො. 12, 32
 - කහ දූපත්

- 3. ඝනිකවාදීන් වර්ණ වලට වඩා හැඩතල පිළිබඳ සැලකිලිමත් වූ අතර විද්‍යුක්තවාදීන් වර්ණ පිළිබඳ වඩාත් සැලකිලිමත් විය.

උදා - ඝනිකවාදය

1. ගිරාරය රැගත් මිනිසා
2. පාදම සහිත මේසය

විද්‍යුක්තවාදය

1. නො. 61
2. Orange and Yellow
3. Orange Red Yellow

- 4. ඝනිකවාදීන් චිත්‍රයේ ආකෘතිය මිස හැඟීම් ප්‍රකාශනය පිළිබඳ උනන්දු වූයේ නැත. විද්‍යුක්තවාදීන් හැඟීම් ප්‍රකාශනය වැදගත් සේ සැලකීය.

උදා - ඝනිකවාදය -

මා පොලි

විද්‍යුක්තවාදය -

- කැන්දිස්තියේ
- සංරචන 1, 2, 3

7. ග්‍රීක ශෛලිය අනුකරණය කරමින් පෝෂණය වූ රෝම කලාව යුරෝපයේ නව සංස්කෘතියක් බිහි කිරීමට සමත් විය.

- (i) ග්‍රීක සම්භාව්‍ය යුගයේ මූර්ති දෙකක් නම් කරන්න. (ලකුණු 2 යි.)
- (ii) ජූලියස් සීසර් උඩුකය මූර්තිය රෝම ශිල්පීන් අතින් බිහි වූ අගනා නිර්මාණයකි. එහි කලා ලක්ෂණ කෙටියෙන් පහදන්න. (ලකුණු 5 යි.)
- (iii) ග්‍රීක 'හර්මීස් සහ ඩයෝනීසියස්' මූර්තිය හා රෝම 'ඔගස්ටස්' මූර්තිය අතර සමානකම් දෙකක් සහ අසමානකම් දෙකක් පැහැදිලි කරන්න. (ලකුණු 8 යි.)

7.

(i)

- හර්මීස් සහ ඩයෝනීසස්
- කවපෙත්ත විසිකරන්නා
- හෙල්ල දරා සිටින්නා
- හෙල්ල විසි කරන්නා
- ඇතිනා දෙවඟන
- දිව්‍යාංගනාවන් තිදෙනා

(ii)

- මෙය ක්‍රි.පූ. 50 පමණ නිර්මාණය කර ඇත.
- මෙය උඩුකය මූර්තියකි.
- අධිරාජ්‍යයකුගේ ස්වරූපයකින් නොව සාමාන්‍ය මිනිසකුගේ විලාසයකි.
- අධිරාජ්‍යයාගේ වර්තයේ අභ්‍යන්තර සංකීර්ණතා මූර්තියෙන් ප්‍රකාශ කෙරේ.
- තාත්විකවාදී නැඹුරුව සහිතව මුහුණේ මාංශමය සැකැස්ම හතර හා මස්පිඩුවල මෙන්ම සමේ ස්වභාවය නිරූපණය කර ඇත.
- මෙය කිරිගරුඬින් නිමකර ඇත.
- සුමට වයනය හා චිලිය අඳුර මතුවන ස්වභාවය අනුව හැඟීම් ප්‍රකාශනය මැනවින් හඳුනාගත හැකිය.
- අධිරාජ්‍යයාගේ වර්ත නිරූපණය පමණක් නොව වයස මට්ටමද දැක්වීමට උත්සාහ දරා ඇත.
- මෙය වතිකානු කෞතුකාගාරයේ තැම්පත් කර ඇත.

(iii)

සමානතා

- දේවත්වය ආරෂඩ කර ඇත.
- පරමාදර්ශී කලා ලක්ෂණ
- ශරීරයේ පරිසමාණතාවය නිරූපණය
- කොන්ත්‍රපොස්තෝ ඉරියව්ව (ශරීරයේ මධ්‍ය රේඛාව S අකුරේ හැඩය ගැනීම)
- කිරිගරැඬ මාධ්‍ය භාවිතය
- දකුණු කකුලට බර දී වම්පස නිදහස්ව තැබීම
- දකුණු අත ඉහළට ඔසවාගෙන සිටින ආකාරයත් වම් අත පහළට සිටින ආකාරය නිරූපණය
- වස්ත්‍රය (සළුව) වමතින් පහළට කඩා හැලෙන ලෙස නිරූපණය
- හෙලීමේ ශිල්පක්‍රමය භාවිතය

අසමානතා

- හර්මිස්ගේ මුහුණේ දක්නට ලැබෙන පරමාදර්ශී දිව්‍යමය ස්වභාවය
- ඔගස්ටස්ගේ මුහුණේ දක්නට ලැබෙන යථාරෂී මිනිස් වර්ත ලක්ෂණ
- හර්මිස්ගේ මූර්තිය පූර්ණ නිරූපණ වන අතර ඔගස්ටස්ගේ මූර්තිය වස්ත්‍ර දරා සිටියි
- හර්මිස්ගේ මූර්තිය ලාලිතමය ස්වභාවයෙන් ඉහළ මට්ටමක දක්නට ඇත. ඔගස්ටස්ගේ මූර්තියෙහි ලාලිතමය ස්වභාවය පහළ මට්ටමකින් දක්නට ලැබේ.
- හර්මිස්ගේ බිලිඳු දේව රූපය වමතින් වඩාගෙන සිටින ආකාරය දක්නට ලැබේ.

11. පත්‍රය - නිදහස් රේඛාමය ඇඳීම හා වර්ණ විභූ සම්පිණ්ඩනය

අභිමතාර්ථ

- 1 - ස්වභාවික හා නිර්මිත වස්තූන්ගේ ස්වභාවය හා හැඩය තේරුම් ගැනීමේ හැකියාව හා සිද්ධාන්ත භාවිතය පිළිබඳ කුසලතාව හා ක්‍රමශීල්ප භාවිතය මත බැලීම.
- 2 - රේඛා මාධ්‍ය භාවිතයෙන් වස්තූන්ගේ ගති ලක්ෂණ නිරූපණය වන සේ ප්‍රකාශ කිරීමේ හැකියාව හා සම්පිණ්ඩනය කිරීමේ හැකියාව මත බැලීම.
- 3 - වර්ණ භාවිත කිරීමේ ක්‍රම ශීල්ප හා වස්තූන්ගේ ගති ලක්ෂණ මතුවන සේ වර්ණ භාවිතය පිළිබඳ හැකියාව මත බැලීම.

මේ සඳහා විභාග දෙපාර්තමේන්තුව විසින් ඔබ වෙත සපයා ඇති අනුහුරු අභ්‍යාස පොත පිරිශීලනය කිරීමෙන් ගුණාත්මක ඇගයීමක ප්‍රවේශයක් හා උපදේශනයක් ලබාගත හැකිය. එහි දක්වා ඇති උදාහරණ අනුව ලකුණු ප්‍රදානය කිරීමේදී නිර්ණායක පදනම් කරගැනීම අත්‍යවශ්‍ය වේ.

සියලු ම හිමිකම් ඇවිරිණි / முழுப் பதிப்புரிமையுடையது / All Rights Reserved

නව නිර්දේශය / புதிய பாடத்திட்டம் / New Syllabus

NEW
 ශ්‍රී ලංකා විභාග දෙපාර්තමේන්තුව ශ්‍රී ලංකා විභාග දෙපාර්තමේන්තුව ශ්‍රී ලංකා විභාග දෙපාර්තමේන්තුව ශ්‍රී ලංකා විභාග දෙපාර්තමේන්තුව ශ්‍රී ලංකා විභාග දෙපාර්තමේන්තුව
 இலங்கைப் பரீட்சைத் திணைக்களம் இலங்கைப் பரීட்சைத் திணைக்களம் இலங்கைப் பரීட்சைத் திணைக்களம் இலங்கைப் பரීட்சைத் திணைக்களம் இலங்கைப் பரීட்சைத் திணைக்களம்
 Department of Examinations, Sri Lanka Department of Examinations, Sri Lanka Department of Examinations, Sri Lanka Department of Examinations, Sri Lanka Department of Examinations, Sri Lanka
 இலங்கைப் பரීட்சைத் திணைக்களம் இலங்கைப் பரීட்சைத் திணைக்களம் இலங்கைப் பரීட்சைத் திணைக்களம் இலங்கைப் பரීட்சைத் திணைக்களம் இலங்கைப் பரීட்சைத் திணைக்களம்
 Department of Examinations, Sri Lanka Department of Examinations, Sri Lanka Department of Examinations, Sri Lanka Department of Examinations, Sri Lanka Department of Examinations, Sri Lanka

අධ්‍යයන පොදු සහතික පත්‍ර (උසස් පෙළ) විභාගය, 2019 අගෝස්තු
கல்விப் பொதுத் தராதரப் பத்திர (உயர் தர)ப் பரீட்சை, 2019 ஓகஸ்ட்
General Certificate of Education (Adv. Level) Examination, August 2019

විභූ කලාව சித்திரம் Art	III III III	51 S III	2019.08.13 / 0830 - 1140
-------------------------------	-------------------	----------	--------------------------

පැය තුනයි மூன்று மணித்தியாலம் Three hours	අමතර කියවීමේ කාලය - මිනිත්තු 10 යි மேலதிக வாசிப்பு நேரம் - 10 நிமிடங்கள் Additional Reading Time - 10 minutes
---	---

අමතර කියවීමේ කාලය ප්‍රශ්න පත්‍රය කියවා ප්‍රශ්න තෝරා ගැනීමටත් පිළිතුරු ලිවීමේ දී ප්‍රමුඛත්වය දෙන ප්‍රශ්න සංවිධානය කර ගැනීමටත් යොදාගන්න.

- උපදෙස්:**
- * පහත සඳහන් 'අ', 'ආ' සහ 'ඉ' යන කොටස් තුනෙන් එක් මාතෘකාවක් පමණක් තෝරාගෙන, වර්ණ විත්‍රයක් නිර්මාණය කරන්න.
 - * ඔබේ විභාග අංකය හා තෝරාගත් ප්‍රශ්න අංකය ඔබ විත්‍ර අදින කඩදාසියේ පසුපිටේ පැහැදිලි ව ලියන්න.
 - * විත්‍රය භාර දෙන විට, එය වියළී තිබීම වැදගත් ය. තෙත් විත්‍ර එකිනෙකට ඇලීමට ඉඩ ඇති බැවින් එය ඔබට අවාසි විය හැකි ය.
 - * ඕනෑ ම වර්ණ මාධ්‍යයක් හෝ මාධ්‍ය කිහිපයක් හෝ මිශ්‍රිත ව හෝ භාවිත කළ හැකි ය. (දිය සායම්, පෝස්ටර් සායම්, කුඩු සායම්, පැස්ටල් යන මාධ්‍ය මිශ්‍රිත ව භාවිත කිරීමට නිදහස ඇත.)
 - * විෂු කඩදාසි අවශ්‍ය අයට සපයනු ලැබේ.

'අ' කොටස - විත්‍ර සංරචනය

1. රාත්‍රි ආගමික උත්සව අවස්ථාවක්
2. සන්ධ්‍යාවේ මුහුදු වෙරළක විනෝදවන පිරිසක්
3. ගමේ සතිපොළක් හෝ නාගරික වෙළඳපොළක්
4. වන සතුන් සැරිසරන වනෝද්‍යානයක චාරිකාවේ යෙදෙන පිරිසක්

'ආ' කොටස - මෝස්තර නිර්මාණය

5. කුඩා දරුවන්ගේ භාවිතයට සුදුසු රෙද්දක් මුද්‍රණය සඳහා උචිත ව්‍යාප්ත මෝස්තරයක් නිර්මාණය කරන්න. (ව්‍යාප්තිය දැක්වීම අනිවාර්ය වේ.)
6. සම්ප්‍රදායික සැරසිලි මෝස්තර ඇසුරෙන් කුෂන් කවරයකට සුදුසු අගල් 9 x 9 ප්‍රමාණයේ මුලුතල මෝස්තර නිර්මාණයක් කරන්න.
7. විසිත්ත කාමරයකට සුදුසු අඩි 8 x 6 ප්‍රමාණයේ නූතන බිතු කැටයමක් නිර්මාණය කරන්න. (කඩදාසි තලයට ගැලපෙන පරිදි කුඩා කරන්න.)

'ඉ' කොටස - ග්‍රැෆික් විත්‍ර නිර්මාණය

8. 'සමාජ සංහිදියාව' නිරූපිත විවිත්‍රවත් පෝස්ටරයක් සැලසුම් කරන්න.
9. ජනප්‍රිය විත්‍ර ශිල්පියකු පිළිබඳ ලියැවුණු පොතකට සුදුසු පිටකවරයක් සැලසුම් කරන්න. (මුල්පිටුව, සනකම සහ පසුපිටුව ඇතුළත් විය යුතුය.)
10. ශ්‍රී ලංකාවෙන් අපනයනය කෙරෙන තේ පැකට්ටුවකට උචිත සැලැස්මක් නිර්මාණය කරන්න. (ප්‍රමාණය හා හැඩය අභිමත පරිදි තීරණය කරන්න.)

III පත්‍රය

❖ මෙම පත්‍රය කොටස් තුනකින් සමන්විත වන අතර එම කොටස් තුනෙන්ම තෝරාගත් එක් මාතෘකාවක් පමණක් තෝරාගෙන එක විනයක් පමණක් ඇදීම අපේක්ෂා කෙරේ.

"අ" විග්‍ර සම්පිණ්ඩනය

"ආ" මෝස්තර හා සැරසිලි නිර්මාණය

"ඉ" ග්‍රැෆික් විග්‍ර නිර්මාණය

යන කොටස් සඳහා ලැබෙන පිළිතුරු පත් ඇගයීමේදී ඒ එකිනෙකට අයත් නිර්ණායකයන්ට අනුව තක්සේරු කර ලකුණු ප්‍රදානය කළ යුතු වේ.

මේ සඳහා ද ඉහත කී අනුපුරු අභ්‍යාස පොත ඔබට මහගු අත්වැලක් සපයනු ඇත. එහි දක්වා ඇති උදාහරණ අවබෝධ කරගෙන ඒ අනුව නිර්ණායකයන්ට අනුව ලකුණු ප්‍රදානය කිරීම අත්‍යවශ්‍ය වේ.

111. පත්‍රය - "අ" විග්‍ර සම්පිණ්ඩනය

අභිමතාර්ථ - ස්වභාවධර්මයේ දක්නට ලැබෙන ස්වාභාවික මෙන්ම නිර්මිත පරිසරයන්ගේ හා වස්තූන්ගේ ස්වභාවයන් ඒ තුළ සිදුවන සිද්ධීන් හා ක්‍රියාදාමයන් පිළිබඳවත් ලබා ඇති අත්දැකීම් විග්‍රමය භාෂාවෙන් ප්‍රකාශ කිරීමේ නිර්මාණශීලී කුසලතාව හා රසඥතා වර්ධනය ඇගයීම.

අපේක්ෂකයන් තෝරාගෙන ඇති මාතෘකා ප්‍රකාශනය කිරීමේ දී විවිධ මට්ටමේ කුසලතා ප්‍රදර්ශනය කර ඇති අයුරු දක්නට ලැබේ. රේඛාව හැසිරවීමේ හා හැඩතල ප්‍රකාශනයේදී අවම කුසලතා මෙන් ම උපරිම කුසලතා ප්‍රදර්ශනය ක අවස්ථා දැකිය හැකි ය. වර්ණ භාවිතය තුළින් හා විවිධ වූ ශිල්ප ක්‍රම භාවිතයෙන් උපරිම කුසලතා දක්වන අය මෙන් ම ප්‍රායෝගික කුසලතා පෝෂණය කර නොගත් අපේක්ෂකයෝ ද වෙති. මේ නිසා එකිනෙක අපේක්ෂකයන් පෙන්වා ඇති ප්‍රායෝගික කුසලතාවන්ගේ මට්ටම හඳුනාගෙන ඒ අනුව නිර්ණායක පදනම් කරගෙන ලකුණු ප්‍රදානය කළ යුතු වේ. මෙහිදී ද පුද්ගල බද්ධ රාවිකත්වය ගැන නොසලකා ලකුණු ප්‍රදානය කළ මැනවි.

111. පත්‍රය - "ආ" මෝස්තර හා සැරසිලි නිර්මාණය

අභිමතාර්ථ - දෛනික පිවිතයේ ඇතිවන විවිධ අවශ්‍යතාවන්ට හා සන්නිවේදන ක්‍රියාවලියට සරිලන පරිදි නිර්මාණශීලී සැලසුම්කරණය හා අලංකරණය පිළිබඳ අපේක්ෂකයා ලබා ඇති කුසලතා පිරික්සීම

111. වැනි ප්‍රශ්නයට පිළිතුරු සැපයීමේ දී සෘභෙන අපේක්ෂක සංඛ්‍යාවක් "ආ" කොටස තෝරාගන්නා බව පෙනේ. මොවුන් අතුරින් වැඩි දෙනෙක් සිද්ධාන්තමය අවබෝධයකින් යුතුව නවතාවකින් යුතුව මෝස්තර නිර්මාණයේ යෙදෙන අතර අනවබෝධයෙන් මෝස්තර නිර්මාණය කිරීමට වෙහෙසෙන අයදු බෙහෝ ය. කෙසේ වෙතත් අපේක්ෂකයන්ගේ නිර්මාණ තුළින් පිළිබිඹු වන්නේ ඔවුන් අත්පත් කරගෙන ඇති හැකියා හා කුසලතා වන්නේ පරිමාණයයි. නිර්ණායකයන් ඔස්සේ ඔවුන් දක්වා ඇති කුසලතාවන්ගේ ප්‍රමාණයන් තේරුම් ගෙන ලකුණු ප්‍රදානය කිරීම කළ යුතු වේ.

ලකුණු දීමේ නිර්ණායක

- 1 - මාතෘකාවට අදාළ නිර්මාණ කාර්යයට උචිත අයුරින් නවතාවකින් යුතුව සැලසුම් කිරීමේ හැකියාව - ලකුණු 20
 - 2 - පාරිභාරික අවශ්‍යතාවන්ට ගැලපෙන බව හා කර්මාන්තයට උචිත බව - ලකුණු 20
 - 3 - රේඛා හැඩතල අර්ථවත්ව යොදාගැනීමේ හැකියාව - ලකුණු 20
 - 4 - උචිත වර්ණ තෝරා ගැනීමේ හා භාවිත කිරීමේ කුසලතාව - ලකුණු 20
 - 5 - විචිත්‍රත්වය, වමන්කාරය හා නිර්මාණයේ සාර්ථකත්වය - ලකුණු 20
- ප්‍රශ්න පත්‍රයට හිමි මුළු ලකුණු - ලකුණු 100

111. පත්‍රය - "ඉ" ග්‍රැෆික් චිත්‍ර නිර්මාණය

අභිමතාර්ථ - වාණිජ අවශ්‍යතාවන්ට හා සන්නිවේදන ක්‍රියාවලියට සරිලන පරිදි නිර්මාණශීලී සැලසුම්කරණය හා අලංකරණය පිළිබඳ අපේක්ෂකයා ලබා ඇති කුසලතා පිරික්සීම

ලකුණු දීමේ නිර්ණායක

- 1 - මාතෘකාවට අදාළ නිර්මාණ කාර්යයට උචිත අයුරින් නවතාවකින් යුතුව සැලසුම් කිරීමේ හැකියාව - ලකුණු 20
- 2 - වාණිජමය හා සන්නිවේදන අවශ්‍යතාවන්ට ගැලපෙන බව හා කර්මාන්තයට උචිත බව - ලකුණු 20
- 3 - රේඛා හැඩතල අර්ථවත්ව යොදාගැනීමේ හැකියාව - ලකුණු 20
- 4 - උචිත වර්ණ තෝරා ගැනීමේ හා භාවිත කිරීමේ කුසලතාව - ලකුණු 20
- 5 - විචිත්‍රත්වය, වමන්කාරය හා නිර්මාණයේ සාර්ථකත්වය - ලකුණු 20
 ප්‍රශ්න පත්‍රයට හිමි මුළු ලකුණු - ලකුණු 100