

(51) சித்திரக்கலை

வினாத்தாள் கட்டமைப்பு

- வினாத்தாள் I - நேரம் :** மூன்று மணித்தியாலங்கள். (மேலதிக வாசிப்பு நேரம் 10 நிமிடங்கள்)
இவ்வினாத்தாள் மூன்று பகுதிகளைக் கொண்டதாக அமைந்துள்ளது.
- பகுதி I - 5 தொகுதிகளைக் கொண்ட 40 பல்தேர்வு வினாக்களைக் கொண்டுள்ளது. எல்லா வினாக்களுக்கும் விடையளித்தல் வேண்டும். ஒவ்வொரு வினாவிற்கும் 01 புள்ளிவீதம் 40 புள்ளிகள்.
- பகுதி II- இப்பகுதி உட்பகுதிகள் மூன்றினைக் கொண்டுள்ளது.
பகுதி அ - கலாசார பின்னணியும் இரசனையும் - இலங்கை
கட்டமைப்புத்தன்மை கொண்ட கட்டுரை வகையான வினாக்கள் - மூன்று
- பகுதி ஆ - கலாசார பின்னணியும் இரசனையும் - இந்தியா
கட்டமைப்புத் தன்மை கொண்ட கட்டுரைவகையான வினாக்கள் - இரண்டு
- பகுதி இ - கலாசார பின்னணியும் இரசனையும் - ஜரோப்பா
கட்டமைப்புத் தன்மை கொண்ட கட்டுரை வகையான வினாக்கள் - இரண்டு
- ‘அ’ பகுதியில் இருந்து இரண்டையும் ‘ஆ’ ‘இ’ பகுதியில் இருந்து தலா ஒன்றுமாக மொத்தம் நான்கு வினாக்களைத் தெரிவு செய்து விடையளித்தல் வேண்டும். ஒரு வினாவிற்கு 15 புள்ளிகள் வீதம் மொத்தம் 60 புள்ளிகள் மொத்தமாக ஒரு வினாத்தாளுக்கு கிடைக்கும் மொத்தப்புள்ளிகள் 100.
- வினாத்தாள் II - நேரம் :** மூன்று மணித்தியாலங்கள். மொத்தப்புள்ளிகள் 100.
அசையாப்பொருட்கூட்டமும் வர்ணத்தீட்டலின் பொருட்டு, ஒரு செய்முறை வினா மட்டுமே உள்ளது. இதற்கு புள்ளிகள் 100.
- வினாத்தாள் III - நேரம் :** மூன்று மணித்தியாலங்கள். மொத்தப்புள்ளிகள் 100.
சித்திர ஒழுங்கமைப்பு தலைப்பு - 4
அலங்கார ஆக்கத்தலைப்பு -3
கிற்பிக் சித்திர ஆக்கத் தலைப்பு- 3
- இப்பகுதியில் இருந்து ஒரு வினாவை மட்டும் தெரிவுசெய்து ஒரு வர்ணச்சித்திரத்தை மட்டும் நிர்மாணித்தல் வேண்டும்.
- இறுதிப்புள்ளிகள் கணிப்பிடுதல் : வினாத்தாள் I = 100
வினாத்தாள் II = 100
வினாத்தாள் III = 100
இறுதிப்புள்ளிகள் = 300 ÷ 3 = 100

வினாத்தாள் I பகுதி I

அவதானிக்கவும்:

- * எல்லா வினாக்களுக்கும் விடையளிக்கவும்
- * மிகச்சரியான விடையினை தெரிந்தெடுத்து அதன் இலக்கத்தை முன்னால் உள்ள புள்ளிக்கோட்டில் எழுதவும்
- வினா இல 1 தொடக்கம் 5 வரையான வினாக்களுக்கான சரியான விடைகளை A,B,C,D,E எனக் குறிப்பிடப்பட்டுள்ள செதுக்கல் படங்களைப் பயன்படுத்தி தெரிவுசெய்க.



A



B



C



D



E

1. **A** எழுத்தினால் காட்டப்பட்டுள்ள காவற்கல் செதுக்கலானது,
 - (1) அனுராதபுரக்காலத்தின் செதுக்கல்களை நினைவு படுத்துகின்றது.
 - (2) நாகர் மன்னனின் உருவத்தைச் சித்தரிக்கின்ற சிறுபடைப்புச் செதுக்கலாகும்.
 - (3) பல்வேறு குறியீடுகள் ஒன்றிணைந்த புதிய நிர்மாணிப்பாகும்.
 - (4) விகாரைகளின் நுழைவாயிலில் பாதுகாப்பின் குறியீடாக நிர்மாணிக்கப்படுவதாகும்.
 - (5) அனுராதபுரக்காலத்தில் மிக உன்னதமான காவற்கல் என கணிப்பிடப்படுகிறது. (.....)
2. **B** எழுத்தின் மூலம் காட்டப்படும் இசுருமுனியாவில் உள்ள கற்பாறையில் செதுக்கப்பட்ட செதுக்கல்,
 - (1) கலைப் பாணியுடன் கூடிய பண்பினை சித்தரிக்கும் புடைப்பு செதுக்கல்.
 - (2) இயற்கை கற்பாறையின் அமைப்பை உபயேகித்து செதுக்கப்பட்டுள்ள உயர் புடைப்பு நிருமாணிப்பு.
 - (3) யானைகளின் இயற்கையான செயற்பாட்டு அசைவுகளை சித்தரிக்கின்ற புடைப்பு நிருமாணிப்பு.
 - (4) நீரைப்பெறுவதன் பொருட்டான குறியீட்டை வெளிக்காட்டும் உயர் புடைப்பு நிர்மாணிப்பாகும்.
 - (5) யானைகளின் இயற்கையான மெய் நிலைகளைச் சித்தரிக்கும் உயர் புடைப்பு செதுக்கலாகும். (.....)
3. **C** யினால் காட்டப்படும் செதுக்கலானது,
 - (1) 4ம் புவனேகபாகு காலத்து யாப்பகூவ மாளிகையில் செதுக்கப்பட்டுள்ள கந்தகட்டுச் செதுக்கலாகும்.
 - (2) 1ம் புவனேகபாகு அரசன் காலத்தில் நுளைவாயில் மண்டப அடித்தளத்தில் காணப்படும் கந்தகட்டுச் செதுக்கலாகும்.
 - (3) கடலாதெனிய விகாரையின் தூண்களில் காணப்படும் தகட்டுச் செதுக்கலாகும்.
 - (4) இசை நடனக் கலைஞர்களைக் காட்டும் கம்பளைக் கால தகட்டுச் செதுக்கலின் ஒருபகுதியாகும்.
 - (5) பாமர மக்களின் வாழ்கையில் இணைந்துள்ள நிகழ்வுகளை வெளிக்காட்டும் தகட்டுச் செதுக்கலாகும். (.....)
4. **D** எழுத்தினால் காட்டப்பட்ட செதுக்கல் நிர்மாணிப்பு குறித்து நிற்பது,
 - (1) எல்லோராவில் உள்ள கைலாசநாதர் கோவிலின் கற்பக்கிரகத்தில் காணப்படும் ஒரு செதுக்கலாகும்.
 - (2) கைலாசநாதர் கோவிலின் தகட்டுச் செதுக்கலில் பெறப்பட்ட ஒருபகுதி.
 - (3) மாமல்லபுரத்தின் தூர்க்கா கோவிலின் விமானத்தின் உள்ளே காணப்படும் ஒருபகுதி.
 - (4) மாமல்லபுரத்தின் கங்கையின் இறக்கத்தைக் காட்டும் செதுக்கலின் ஒருபகுதியாகும்.
 - (5) அஜந்தா குகையில் காணப்படும் குப்தகால செதுக்கலின் ஒருபகுதியாகும். (.....)
5. **E** எழுத்தினால் காட்டப்படும் செதுக்கல்,
 - (1) டேசியன் யுத்த வெற்றியை நினைவுபடுத்த கொன்சன்ரைன் சக்கரவர்த்தியினால் நிர்மாணிக்கப்பட்ட தூண் செதுக்கலாகும்.
 - (2) டேசியன் யுத்த வெற்றியை நினைவுபடுத்துவதற்கு ரயிற்றஸ் சக்கரவர்த்தியால் கட்டப்பட்ட வளைவுச் செதுக்கலாகும்.
 - (3) யுத்த காட்சிகளைக் கொண்ட கொன்சன்ரைன் சக்கரவர்த்தியினால் நிர்மாணிக்கப்பட்ட அரைவளைவுச் செதுக்கலாகும்.
 - (4) உரோமானியர்களின் வல்லமை பராக்கிரமத்தை வெளிப்படுத்தும் கட்டிட நிர்மாணங்களிடையே மிக உயரிய நுட்பத்தை வெளிப்படுத்தும் செதுக்கலாகும்.
 - (5) டேசியன் யுத்த வெற்றியை நினைவூட்ட ரஜன் சக்கரவர்த்தியால் கட்டப்பட்ட ரஜன் தூண் செதுக்கல் தொகுதி. (.....)
- 6 தொடக்கம் 10 வரையான ஒவ்வொரு வினாவுக்கும் மிகப் பொருத்தமான விடையினை தெரிவுசெய்க.
6. பாவனைப்பொட்களை திட்டமிடும் பொழுது,
 - (1) பாவனைத்தேவைக்கு ஏற்றவகையில் பொருத்தமாக நிர்மாணித்தல் வேண்டும்.
 - (2) ஊடகத்தின் இயல்புகளுக்கு பொருத்தமான வகையில் நிர்மாணித்தல் வேண்டும்.
 - (3) பாவனையாளர்களின் மனத்தைக்கவரும் தன்மையில் நிர்மாணித்தல் வேண்டும்.
 - (4) சந்தைக்கேள்விக் கேற்ப நிர்மாணிக்க வேண்டும்.
 - (5) நிர்மாணிப்பின் இலகுவான முறையை கவனத்தில் கொண்டு திட்டமிடல் வேண்டும். (.....)

7. (லேபல்) பெயர்ச்சுட்டி ஒன்றை நிர்மாணிக்கும் போது முக்கியமாக கவனத்தில் கொள்ள வேண்டியது,
- (1) உருவத்தையும் வர்ணத்தையும் குறியீட்டுத் தன்மையில் பயன்படுத்திக் கொள்ளல்.
 - (2) தொனிப்பொருளுக்கு ஏற்றவகையில் குறுகிய சொற்களைக் கொண்ட எழுத்துக்களைப் பயன்படுத்திக்கொள்ளல்.
 - (3) ஆக்கச்சிறப்பும், விளக்கமும் சிறந்த பூரணப்பாட்டையும் கொண்டதாக நிர்மாணித்தல்.
 - (4) பெயர்ச்சுட்டி (Label)யை எழுத்துக்கள் மூலம் வாசித்து விளங்கிக் கொள்ள திட்டமிடல்.
 - (5) தொனிப்பொருளுக்கு பொருத்தமான வடிவத்தையும் எழுத்தையும் மனங்கவர் தன்மையில் நிர்மாணித்தல். (.....)

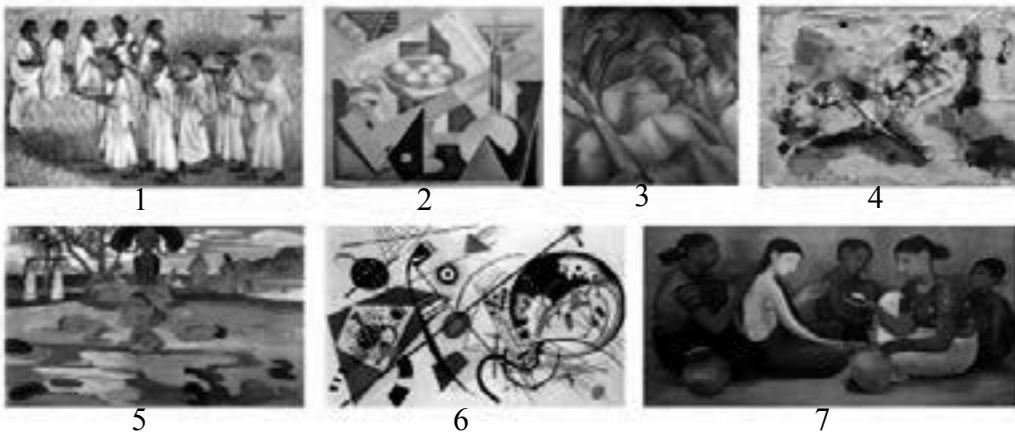
8. பல்வேறுபட்ட ஊடகங்களைப் பயன்படுத்தி உயர்ப்படைப்பு ஆக்கத்தை நிர்மாணிக்கும் போது கவனத்தில் கொள்ளவேண்டியது,
- (1) செதுக்கலின் பொருட்டு தெரிவு செய்யப்படும் தளத்தின், இயல்பு பற்றி.
 - (2) அழகியல் தன்மைக்குரிய காரணங்களைப் பற்றி கூடியகவனம் செலுத்துதல்.
 - (3) நிர்மாணிப்பின் பொழுது சரியானமுறையில் உபகரணங்களை பயன்படுத்திக் கொள்ளல்.
 - (4) பொருத்தமான நுட்ப முறையை பயன்படுத்தி பூர்த்திசெய்து வர்ணம் தீட்டி நிறைவு செய்தல்.
 - (5) தெரிவுசெய்யப்பட்ட தலைப்பிற்கும் ஊடகத்திற்கும் பொருத்தமான வகையில் கருத்துள்ளதாக வடிவமைப்புகளை கட்டிஎழுப்புதல். (.....)

9. பொருட்கூட்டம் வரைதல் பயிற்சி பெறுதலின் முக்கிய எதிர்பார்ப்பானது,
- (1) அவதானித்தவற்றை அவ்வாறே வரைவதற்கு பழக்குதல்.
 - (2) அடிப்படைக் கோட்பாடுகளையும் புற இயல்புகளையும் சித்தரித்தல் பற்றிய விளக்கத்தை பெற்றுக்கொள்ளல்.
 - (3) ஒவ்வொருபொருட்களின் புற இயல்புகளை சித்தரித்தல் தொடர்பான விளக்கத்தைப் பெற்றுக்கொள்ளல்.
 - (4) பொருட்களின் பரிமாணம், அவற்றின் தன்மை ஒன்றுக் கொன்று வேறுபடும் விதத்தை இனங்கண்டு கொள்ளல்.
 - (5) ஒளி நிழல்பாங்கு பொருட்களின் தன்மைக்கு ஏற்ப மாறுபடும் விதத்தை கற்றுக் கொள்ளல். (.....)

10. கப்புலக்கலையின் அடிப்படைத்தத்துவம் மிகச் சரியாக காணப்படுகின்ற வரியானது?
- (1) இரேகை, சமநிலை, லயம், இழையமைப்பு
 - (2) வர்ணம், மாதிரி, முப்பரிமாணம், இரேகை
 - (3) வடிவம், சமநிலை, இணைப்பு, இடைவெளி
 - (4) சமநிலை, லயம், தூரதரிசனம் முப்பரிமாண இயல்பு
 - (5) மாதிரி, இழையமைப்பு வடிவம், வர்ணம் (.....)

- வினாஇலக்கம் 11 தொடக்கம் 15 வரை கேட்கப்பட்டிருக்கும் வினாக்களுக்கு மிகச் சரியான விடையினை கீழ்தரப்பட்ட

1 தொடக்கம் 7 வரையுள்ள படங்களில் இருந்து தெரிவுசெய்க.

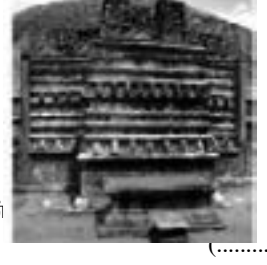


13. அருபவாத கலையை வெளிக்காட்டும் பிரசித்திபெற்ற ஜரோப்பிய ஓவியங்கள்,
 (1) 5,6 (2) 3,6 (3) 3,4 (4) 2,3 (5) 4,6 (.....)
14. சித்தரிப்புக்கலைப் பண்பை அதிகமாக வெளிப்படுத்துகின்ற ஓவியங்கள்,
 (1) 1,2,3 (2) 1,5,7 (3) 1,2,5 (4) 3,5,7 (5) 3,6,7 (.....)
15. கலைமுன்னேற்றத்தில் ஒன்றுக்கொன்று மாறுபட்டமுறையில் கட்டியெழுப்பப்படுவதற்கு தூண்டுகோலாக அமைத்த ஜரோப்பிய ஓவியமானது,
 (1) 2,3,5 (2) 2,3,6 (3) 4,5,6 (4) 3,5,6 (5) 5,6,7 (.....)
- 16 தொடக்கம் 20 வரையான ஒவ்வொரு வினாவுக்கும் மிகச்சரியான விடையினை தெரிவுசெய்க.
16. காந்தார மதுராக் கலைமரபுகள், ஒரே அரசர்காலப்பகுதியில் உருவான கலைகள், ஆயினும் அந்தக்கலை மரபுகளில், புத்தர்சிலை அமைப்புகள் ஒன்றுக்கொன்று வேறுபட்டிருப்பது.
 (1) இத்தும் தேரவாத் பௌத்த இலச்சணமாயிருப்பதால்.
 (2) தேசிய விதேசிய கலைமரபுகள் கொண்டதாயிருப்பதால்.
 (3) விதேசியமும் மகாயான கலைமரபும் கொண்டதாயிருப்பதால்.
 (4) கிரேக்கமும் தேசிய கலைமரபையும் பயன்படுத்தியுள்ளமையால்.
 (5) கிரேக்க உரோமக் கலைத்தழுவல்களைக் கொண்டவையாயிருப்பதால் (.....)
17. இந்தியாவின் முகலாய ராஜ்யத்தான ஓவியங்கள் ஒரேமாதிரியாக காணப்பட்டாலும் ராஜபுத்திர சித்திரங்களில், கருப் பொருளில் வேறுபட்டு காணப்படுவது,
 (1) யுத்தத்தையும் வீரத்தையும் வெளிப்படுத்தும் நிகழ்வுகளாலாகும்.
 (2) அரசையும் சமயத்தையும் சார்ந்த எண்ணக் கருக்களை கொண்ட நிகழ்வுகளால் ஆகும்.
 (3) தேசிய, இந்து, இலக்கிய எண்ணக்கருக்களையும் கலாச்சாரத்தின் அம்சத்தையும் கொண்டதாலாகும்.
 (4) இயற்கைச்சூழல்களையும் யுத்த வெற்றிகளையும் சித்தரிக்கப்பட்ட நிகழ்வுகளால் ஆகும்.
 (5) அரண்மனையையும் அரசர்களது அரச வாழ்க்கையையும் சித்தரிக்கும் நிகழ்வுகளால் ஆகும். (.....)
18. 43 குழுவின் விசேட தன்மையானது,
 (1) யதார்த்தவாத கலைப்பாணியின் இயல்பை பின்பற்றியிருத்தல்.
 (2) கலப்புப்பாணிக் கலைப்பண்புபற்றிய நம்பிக்கையை அடிப்படையாக கொண்டிருத்தல்.
 (3) ஆரம்ப காலத்தில் இருந்த மேன்மையான சித்திரக்கலைப் பாணியின் தழுவலைக் கொண்டிருத்தல்.
 (4) ஜரோப்பிய சக்கரவத்திவாத, இலக்கியவாத, கலைப்பாணியினைமட்டும் அடிப்படையாக கொண்டிருத்தல்.
 (5) மரபுரீதியான சித்திரக்கலையின் சட்டதிட்டங்களைக் கொண்டு உருவாக்கப்பட்ட கலைப்பாணியின் அடிப்படையைக் கொண்டிருத்தல் (.....)
19. குதிரையும் சிங்கமும் ஒன்றுடன்ஒன்று தொடர்புபட்டிருக்கும், ஓவியம் காணப்படும் வரலாற்றுக்கு முற்பட்டகால குகையானது,
 (1) லாஸ்கோ குகை (2) அல்டாமீரா குகை
 (3) பொண்டிகோ குகை (4) சோவே குகை
 (5) க்கோகுல் குகை (.....)
20. பூர்த்திசெய்யப்படாத தன்மையைக் கொண்டதும், கலைச்சிறப்புக்குரிய அடிப்படை தத்துவங்களை கொண்டதுமான நிர்மாணிப்புகளுக்கு முன்னோடியாக விளங்கிய சிற்பக்கலைஞர்,
 (1) ஓகஸ்ட் றொடின் (2) திஸ்ஸ ரணசிங்க
 (3) கென்றி மூவர் (4) பப்லோபிக்காசோ
 (5) எ. ஈமார்சு (.....)

- வினா இலக்கம் 21 தொடக்கம் 25 வரை உள்ள ஒவ்வொரு வினாக்களுக்கும் அருகே காணப்படும் கட்டிடக்லை நிர்மாணிப்பினூடாக மிகச் பொருத்தமான விடையினை தெரிவு செய்க.

21. இங்கு காணப்படும் கட்டிடக்கலை நிர்மாணிப்பானது,

- (1) இலங்கையில் உள்ள தாதுகோபுரங்களின் அலங்காரத்தின் பொருட்டு மேலதிகமாக இணைத்து கொள்ளப்பட்ட ஒரு அங்கமாகும்.
- (2) தாதுகோபுரங்களின் நான்கு திசைகளிலும் பிற்காலத்தில் சேர்த்துக்கொள்ளப்பட்ட மேலதிக ஒரு அங்கமாகும்.
- (3) அநுராதபுரக் காலத்தில் மிகப் பழைமையான செதுக்கல்களைக் கொண்ட இந்த நிர்மாணிப்பு, விசாலமான தாதுகோபுரங்களுக்காக மட்டுப்படுத்தப்பட்ட நிர்மாணிப்பாகும்.
- (4) அலங்காரமாக்கப்பட்ட செதுக்கல்களாலும் சிற்பங்களாலும் தாதுகோபுரங்களின் நான்கு பக்கங்களிலும் சேர்க்கப்பட்ட ஒரு நிர்மாணிப்பாகும்.
- (5) திட்டமிடப்பட்ட செதுக்கல்களை இணைக்கும் போது சமமாக தாதுகோபுரத்தின் வெளிப்பகுதியில் இணைக்கப்பட்ட ஒரு அங்கமாகும்.



(.....)

22. இங்கு காணப்படுவது,

- (1) சுற்றுப்பிரசாரத்தில் இருந்து மேதியத்திற்கு ஏறிச் செல்வதற்கான படிவரிசை.
- (2) மேதியவில் இருந்து சுற்றுப்பிரசாரத்திற்கு ஏறுவதற்கான படிவரிசை.
- (3) தாதுகோபுரத்தின் சுற்றுப்பிரசாரத்திற்கு ஏறும் படிவரிசை.
- (4) தாதுகோபுரத்தின் கற்பக்கிரகத்தைச் சுற்றி ஏறுவதற்கான படிவரிசை.
- (5) ஹர்மிகாவில் இருந்து குடைவரை ஏறுவதற்கான படிவரிசை.



(.....)

23. இங்கு காணப்படும் கட்டிடக்கலை நிர்மாணிப்பு,

- (1) யுத்ததின் வெற்றியை நினைவுபடுத்துவதற்கு கட்டப்பட்டதொன்றாகும்.
- (2) சக்கரவர்த்திகளை நினைவுபடுத்துவதற்கும் அவர்களது பலத்தையும் பராக்கிரமத்தையும் வெளிக்காட்ட எடுக்கப்பட்ட முயற்சியாகும்.
- (3) சியூஸ் தெய்வத்தின் பொருட்டு கட்டப்பட்ட தேவமாளிகையாகும்.
- (4) நீள்வட்ட அமைப்பு நிலத்தில் திட்டமிடப்பட்ட மிகப்பெரிய நாடக அரங்கமாகும்.
- (5) வீர விளையாட்டுக்களை சித்தரிப்பதற்காக கட்டப்பட்ட கட்டிடமாகும்.



(.....)

24. இங்கு காணப்படும் பஞ்சபாண்டவ ரத தேவாலய தொகுதி,

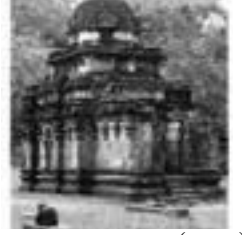
- (1) ஒரு கற்பாறையில் செதுக்கப்பட்ட 5 கோவில்களைக் கொண்டது.
- (2) ஒவ்வொரு கந்தாண்களில் செதுக்கப்பட்ட 5 கோவில்களைக் கொண்டது.
- (3) ஒன்றுக் கொன்று வேறுபட்ட 5 கோவில்களைக் கொண்ட தொகுதி
- (4) பல்லவ சோழ கலைப்பண்புகளைக் கொண்ட 5 தேவாலய தொகுதி
- (5) ஒரே கந்தாண்களில் நான்கும், மற்றையது ஒரு கந்தாணிலும் செதுக்கப்பட்டதொகுதி.



(.....)

25. இங்கு காணப்படும் கட்டிடக் கலை நிர்மாணிப்பு,

- (1) பொலநறுவை ராஜேந்திர சோழனால் கட்டுவிக்கப்பட்ட 1ம் சிவதேவாலயம்.
- (2) ராஜராஜ சோழனால் தனது மனைவியின் பொருட்டு பொலநறுவையில் கட்டுவிக்கப்பட்ட சிவதேவாலயம்.
- (3) பொலநறுவையில் பாண்டிய அரசர்காலத்தில் கட்டப்பட்ட சிவதேவாலயம்
- (4) இராஜேந்திர சோழன் தனது யுத்த வெற்றியை நினைவூட்டும் பொருட்டு பொலநறுவையில் கட்டப்பட்ட தேவாலயம்.
- (5) திராவிடர் ஆட்சிக்காலத்தில் பொலநறுவையில் கட்டுவிக்கப்பட்ட இந்துகோவில்களில் ஒன்று.



(.....)

- வினா இலக்கம் 26 - 30 வரை கேட்கப்பட்டுள்ள ஒவ்வொரு வினாக்களுக்கும் மிகப் பொருத்தமான விடையை கீழ்தரப்பட்ட F,G,H,I,J என பெயரிடப்பட்ட சிற்பங்களின் மூலம் தெரிவுசெய்க.



F



G



H



I



J

26. F எழுத்தினால் காட்டப்படுவது,

- (1) அப்சிம்பலில் செதுக்கப்பட்டுள்ள பாரா அரசர்களின் உருவங்களாகும்.
- (2) அப்சிம்பலில் தேவாலயத்தில் காணப்படும் 2ம் ராம்செஸ் அரசனின் 4 சிலைகளாகும்.
- (3) 2ம் ராம்செஸ் அரசனால் அப்சிம்பலினால் செதுக்கப்பட்ட 4 தெய்வ வடிவங்களாகும்.
- (4) பாராவோ மன்னர்களுடைய பாராக்கிரமத்தின் பெருமையை எடுத்துக் காட்டுகின்ற 4 சிலைகளாகும்.
- (5) எகிப்தின் பழையராஜதானிக்காலத்து கலைப்பாணியில் செதுக்கப்பட்ட 4 சிலைகளாகும். (.....)

27. G எழுத்தினால் காட்டப்படும் சிலை,

- (1) இயற்கையில் காணப்படும் பெண் வடிவத்தை விகாரப்படுத்தி செய்யப்பட்டுள்ள நிர்மாணிப்பாகும்.
- (2) மனித உடலின் அங்கங்களை தத்ரூபமாக சித்திரித்துக்காட்டுவதாகும்.
- (3) மனித உடலின் மாதிரியை அடிப்படையாகக் கொண்ட நவீன வடிவ வெளிப்பாடாகும்.
- (4) கலைஞனுக்கு, உரித்தான வடிவமைப்புக்களினூடாக பூர்த்தி செய்யப்பட்ட பெண்வடிவமாகும்.
- (5) பெண்ணுடைய உண்மை வெளிப்பாட்டிற்கு மாறாக எளிமையாக நிர்மாணிக்கப்பட்ட மாதிரி வடிவமைப்பாகும். (.....)

28. H எழுத்தினால் காட்டப்படும் புத்த சிலை,

- (1) கடலாதேனிய விகாரையில் சிற்பி கனேஸ்வராச்சாரியரால் நிர்மாணிக்கப்பட்டதாகும்.
- (2) கடலாதேனிய விகாரையில் ஸ்தபதிராயர் சிற்பியால் நிர்மாணிக்கப்பட்டது.
- (3) இலங்காதிலக விகாரையில் சிற்பி கனேஸ்வராச்சாரியரால் செய்யப்பட்டது.
- (4) இலங்காதிலக விகாரையில் சிற்பி ஸ்தபதிராயரால் செய்யப்பட்டது.
- (5) கம்பளை காலத்தில் செய்யப்பட்ட புத்தரது மகா ஆளுமையை வெளிக்காட்டும் புத்தர் சிலை. (.....)

29. I எழுத்தினால் காட்டப்படுவது,

- (1) உலோக ஊடகத்தால் செய்யப்பட்ட எளிமையான வடிவமைபுடைய தாய்த்தெய்வச்சிலை.
- (2) எளிமையான வடிவமைப்பினைக் கொண்டு ரொராகொட்டா ஊடகத்தால் செய்யப்பட்ட தாய்த் தெய்வச் சிலை.
- (3) எளிமையாகவும் செய்யப்பட்ட கிராமியக் கலை இயல்பைக் கொண்ட தாய்த்தெய்வச் சிலை.
- (4) தற்காலச் சிற்பி ஒருவரால் செய்யப்பட்ட அருப வடிவ நிருமாணிப்பு.
- (5) அச்சின் உதவியுடன் களிமண்ணில் செய்யப்பட்ட தாய்த் தெய்வத்தின் அருபவடிவச் சிலை. (.....)

30. J எழுத்தினால் காட்டப்படும் சிலை,

- (1) அநுராதபுரக் காலத்துக்குரிய தபேகொடினில் தாதுகோபுரத்தில் இருந்து கிடைக்கப்பெற்ற போதிசத்துவர் சிலை.
- (2) இலங்கையில் கிடைக்கப்பெற்ற அவலோகினேஸ்வரர் சிலைகளில் ஒன்று.
- (3) லாலிதாசன மெய்நிலையில் செய்யப்பட்ட வெண்கல போதிசத்துவர் சிலை.
- (4) வெண்கல ஊடகத்தில் வார்ப்புதல் முறையில் செய்யப்பட்ட, வெகெறகலின் கிடைத்த அவலோகினேஸ்வர சிலை.
- (5) அநுராதபுரக் காலத்துக்குரிய தங்கத்தால் செய்யப்பட்ட அவலோகினேஸ்வரர் போதிசத்துவர் சிலை. (.....)

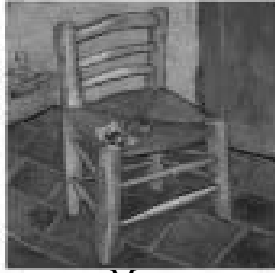
- இலக்கம் 31 இருந்து 35 வரை கேட்கப்பட்டுள்ள ஒவ்வொரு வினாவுக்கும் மிகச் சரியான விடையை K, L, M, N, O எனப் பெயரிடப்பட்டுள்ள பின்வரும் ஓவியங்களில் இருந்து தெரிவு செய்க.



K



L



M



N



O

31. K எழுத்தால் காட்டப்படும் ஓவியம்,

- (1) இரேகைக்கும், தட்டையான வர்ணத்திற்கும் முன்னிடம் அளித்த ஜெமினி றோயின் சித்திரம்
- (2) இந்திய சித்திரக் கலைஞர் ரவிவர்மாவினால் சித்தரிப்புக்கலை பண்புகளைக் கொண்டு செய்யப்பட்ட சித்திரம்.
- (3) தாய்ப்பாசத்தை வெளிக்காட்டும் நந்தலால் போஸ் கலைஞரின் ஓவியம்.
- (4) ஜரோப்பிய கலைப்பாணியைக் மட்டும் பின்பற்றி நிர்மாணிக்கப்பட்ட ஓவியம்.
- (5) கிராமியக் கலைமரபின் தழுவலைக் கொண்ட அமிர்தாசர்கில் கலைஞரின் சித்திரம். (.....)

32. L எழுத்தால் காட்டப்படுவது,

- (1) புத்தர் பெருமான் மகியங்களைக்கு வருகை தரும் நிகழ்வைச் சித்தரிக்கும் சோலியஸ் மென்டிஸ் கலைஞரின் ஓவியம்.
- (2) புத்தர் பெருமான் நயினாதீவுக்கு வருகை தரும் சந்தர்ப்பத்தை சித்தரிக்கும் களனிவிகாரை ஓவியம்.
- (3) புத்தர் பெருமான் களனி விகாரைக்கு வருகை தந்த நிகழ்வைச் சித்தரிக்கும் சோழியஸ் மென்டிஸ் கலைஞரின் சித்திரம்.
- (4) சோலியஸ் மென்டிஸ்சினால் புத்தர் சரிதையை சித்தரிக்கும் களனி விகாரையில் உள்ள பெரிய சித்திரங்களில் ஒன்று.
- (5) புத்தபெருமான் சிவனொலிபாத மலைக்கு வருகைத்தரும் நிகழ்வை சித்தரிக்கும் சோலியஸ் மென்டிஸ் கலைஞரின் சித்திரம். (.....)

33. M எழுத்தால் காட்டப்படுவது,

- (1) மனப்பதிவு வாதக கலைஞரான வின்சன் வன்கோவின் நிருமாணிப்பு.
- (2) உயிரற்ற பொருள் ஒன்று உயிர்ப்புடன் சித்தரிக்கப்பட்டுள்ள பிற்பட்ட மனப்பதிவுவாத ஓவியம்.
- (3) மனப்பதிவுவாத கலைஞர் ஒருவரால் வரையப்பட்ட உயிர் அற்ற பொருள் ஒன்று.
- (4) உத்தமக்கலை மரபு ரீதியான நுட்ப முறையைப் பின்பற்றி வரையப்பட்ட மனப்பதிவுவாத ஓவியம்.
- (5) முப்பரிமாணத் தன்மையை வெளிப்படுத்துகின்ற யதார்த்தவாதக் கலைப்பாணிச் சரித்திரம். (.....)

34. N எழுத்தால் காட்டப்படும் ஓவியம்,

- (1) பெல்லன்வில் விகாரை ஓவியங்களுக்கிடையே காணப்படும் சித்தார்த்தரின் சரிதையைச் வெளிக்காட்டும் சித்தரிப்புத் தன்மை கொண்ட கலைப்பாணிச் சித்திரம்.
- (2) பெல்லன்வில் விகாரையில் சித்தார்த்தரின் சரிதையை சித்தரிக்கும் ஓவியங்களிடையே தாத்வீக வாத கலைப்பாணியில் வரையப்பட்ட ஓவியம்.
- (3) இயற்கை இயல்பும் பாணியும் கொண்ட தன்மையில் சித்தார்த்தரின் சரிதையை சித்தரிக்கின்ற பெல்லன்வில் விகாரைச் சித்திரம்.
- (4) சித்தரிக்கின்ற அம்சங்களை தாத்வீக முறையில் உபயோகித்து சித்தார்த்தர் சரிதையை சித்தரிக்கின்ற பெல்லன்வில் விகாரை ஓவியம்
- (5) விகாரை ஓவியக் கலையை புதிய பாதையில் செயல்படுத்திய தற்கால கலைஞர் ஒருவரின் மரபுரீதியான கலை இயல்புகளுடன் கூடிய சித்திரம் (.....)

35. O எழுத்தினால் காட்டப்படுவது,

- (1) 'சீதாக சேறம்' எனும் பெயரைக் கொண்ட J.D.A. பெரேரா என்னும் கலைஞரால் வரையப்பட்ட ஓவியம்.
- (2) J D A பெரேரா எனும் கலைஞரால் வரையப்பட்ட நடனமாது எனும் எண்ணெய் வர்ணச்சித்திரம்.
- (3) எண்ணெய் வர்ண ஊடகத்தால் வரையப்பட்ட "பிரீடா காலோ"வின் சுய பிரதிமை ஓவியம்.
- (4) மனப்பதிவுவாத வர்ணம் தீட்டும் நுட்ப முறைக்கு ஏற்ப வரையப்பட்ட அமிரிதா சர்கில்லின் ஓவியம்.
- (5) ACGS அமரசேகர முதலியாரினால் வரையப்பட்ட "சீதாத சேறம்" என்ற ஓவியம். (.....)

- 36 - 40 வரையான வினாக்களுக்கு கீழ்க்காணும் சித்திரத்தைப்பயன்படுத்தி மிகச் சரியான விடையைத் தெரிவு செய்க.



36. இந்தச் சித்திரம்,

- (1) தைட்டி தீவு மக்களின் வாழ்க்கையை வரைந்த கோகன் இன் ஓவியமாகும்.
- (2) அமெரிக்க நாட்டு ஓவியக் கலைஞரான "மேரி கசாட்"ன் ஓவியமாகும்.
- (3) ஒல்லாந்து நாட்டுக் கலைஞரான "வின்சன்ட் வான்கோ" இன் ஓவியமாகும்.
- (4) பிரான்ஸ் நாட்டுக்கலைஞரான "எட்கா டெகா" என்பவரின் சித்திரமாகும்.
- (5) மனப்பதிவு வாதத்தின் முன்னோடிக் கலைஞரான "கிளொட் மொனே"ன் சித்திரமாகும். (.....)

37. இச்சித்திரத்தின் மூலம் கருதப்படுவது,
 (1) தாய்ப்பாசத்தின் வெளிப்பாடாகும்.
 (2) குழந்தை பாசமும் தாயின் அன்பும் இணைந்த வெளிப்பாடாகும்
 (3) தாயானவள் குழந்தையின் பாதத்தை கழுவுகின்ற தன்மையாகும்.
 (4) தாயின் அன்றாட செயற்பாடுகளிலொன்றைச் சித்தரிக்கின்றது.
 (5) முதிர்ந்தோருக்கும் குழந்தைக்குமிடையிலான அன்போன்யத்தைக் காட்டுவதாகும். (.....)
38. இச்சித்திரத்தின் வர்ணப் பயன்பாட்டின் விசேட நுட்பமுறைப் பண்பானது,
 (1) மூலவர்ண கலப்பினூடாக முப்பரிமாண இயல்பை கையாண்டிருத்தல்.
 (2) வர்ண பேதங்களைப்பயன்படுத்தி இயற்கையான பண்பை வெளிக்காட்டுவதற்கு முயற்சித்திருத்தல்.
 (3) ஒளிநிறம் பயன்பாட்டினைக் கொண்டு பொருட்களின் முப்பரிமாண இயல்பை வெளிக்காட்டமுயற்சித்திருத்தல்.
 (4) எதிர்வர்ணங்களின் ஒத்திசைவை பேணும் வகையில் பயன்படுத்தியிருத்தல்.
 (5) வர்ணத்தடங்களை வெளிப்படுத்துவதன் பொருட்டு தடித்த தூரிகை வீச்சினைப்பயன்படுத்தியிருத்தல். (.....)
39. இதன் ஒழுங்கமைப்பின் உருவங்களின் அமைப்பானது,
 (1) கலைப்பாணியுடன் கூடிய இயற்கைவடிவங்களை பயன்படுத்தியிருத்தல்.
 (2) பாவவடிவங்களைக் கலந்து ஒழுங்கமைத்து நிர்மாணித்திருத்தல்.
 (3) வெளிப்பாட்டுத் தன்மையில் மாதிரி உருவங்களை ஒருங்கிணைத்திருத்தல்.
 (4) நவீன வாதமும், தாத்வீக வடிவையும் கருத்துடன் பயன்படுத்தி இருத்தல்.
 (5) இயற்கை வாதமும், சித்தரிப்பு தன்மை கொண்ட வடிவங்களை இணைத்து இருத்தல். (.....)
40. இவ்வோவியத்தின் ஒழுங்கமைப்பின் முறையானது,
 (1) தாயிலும் பார்க்க பிள்ளைக்குமுதன்மையளிக்கும் வகையில் ஒழுங்கமைத்திருத்தல்.
 (2) சமனிலையை கவனத்திற் கொள்ளாது மனித வடிவங்களை கையாண்டு இருத்தல்.
 (3) பின்னணி வெளிப்பாட்டிலும் பார்க்க உருவங்களுக்கு முதன்மையளித்து ஒழுங்கமைத்திருத்திருத்தல்.
 (4) பின்னணிக் காட்சியை விளக்கமாகக் காட்டி ஒழுங்கமைத்திருத்தல்.
 (5) தெளிவான காட்சியை தெளிவற்ற தன்மையில் ஒழுங்கமைத்திருத்தல். (.....)

பகுதி II

'அ' பகுதியில் இருந்து இரண்டு வினாக்களுக்கும் 'ஆ' 'இ' பகுதியிலிருந்து தலா ஒவ்வொரு வினாவீதம் தெரிவுசெய்து மொத்தம் 4 வினாக்களுக்கு விடைதருக.

பகுதி - அ (கலாசாரப்பின்னணியும் இரசனையும் - இலங்கை)

1. தேசிய உன்னத கலைமரபிற்கு உரிமைகோரும் அனுராதபுர பொலநறுவை சுவர் ஓவியக்கலையானது பின்னர், சுவர்ஓவியக் கலையில் விசேடமான பங்களிப்பை கண்டியகாலத்து சித்திரக் கலையில் வழங்கியுள்ளது.
 - (1) அனுராதபுரக்காலத்து பௌத்த சுவர்ஓவியங்கள் காணப்படும் இடங்கள் இரண்டின் பெயர்களைத் தருக. (02 புள்ளிகள்)
 - (2) அனுராதபுரக்காலம் பொலநறுவைக்காலத்து சுவர் ஓவியங்களின் பண்புகளை சுருக்கமாக விளக்குக. (05 புள்ளிகள்)
 - (3) பொலநறுவை திவங்க சிலைமனையின் நுளைவாயில் மண்டபத்தின் சுவர்ஓவியத்தையும் கண்டியகாலத்து சுவர் ஓவியங்களினதும் கலைபாணிப்பண்புகளையும் ஒப்பீட்டுரீதியில் விமர்சனம் செய்க. (08 புள்ளிகள்)
2. இலங்கையின் புத்தர் சிலைகளின் கலைப்பண்புகள், பல்வேறு காலங்களில் பல்வேறு கலைமரபுகளின் தழுவல்களைக் கொண்டு விரிவடைந்துள்ளது.
 - (1) அனுராதபுரக்காலத்தின் இரண்டு கலைமரபினை வெளிப்படுத்தும் இரண்டுபுத்தர் சிலைகளைத்தருக (02 புள்ளிகள்)
 - (2) அனுராதபுரம், பொலநறுவைக் காலத்து புத்தர் சிலைகளின் கலைத்துவப்பண்பினை சுருக்கமாக தருக. (05 புள்ளிகள்)
 - (3) அனுராதபுரம் பொலநறுவை காலத்திலிருந்து கம்பளை கண்டிய காலம்வரை நிர்மாணிக்கப்பட்ட புத்தர்சிலைகளில் ஏற்பட்ட வேறுபாடுகளை உதாரணத்துடன் விளக்குக. (08 புள்ளிகள்)
3. பொலநறுவைக்காலத்தில் கட்டப்பட்ட இந்து கட்டிடக்கலை நிர்மாணிப்புகளின் பண்புகள் அக்காலத்திலும் பிற்காலத்திலும் நிர்மாணிக்கப்பட்ட பௌத்த சிலைமனைகளிலும் பிரதிபலிப்பதை காணக்கூடியதாக உள்ளது.
 - (1) இந்து கட்டிடக்கலைத்தழுவலைப் பெற்று கட்டப்பட்ட பொலநறுவை சிலை மனைகள் இரண்டின் பெயர்களைத் தருக. (02 புள்ளிகள்)
 - (2) பொலநறுவைக்காலத்தில் கட்டப்பட்ட பௌத்த சிலைமனைகளில் இந்து கட்டிடக்கலைப்பண்பு ஆதிக்கம் செலுத்தியுள்ள தன்மையினை சுருக்கமாக விளக்குக. (05 புள்ளிகள்)
 - (3) இந்து கட்டிடக்கலைப்பண்பானது கம்பளை காலத்து சிலைமனைகளில் செல்வாக்கு செலுத்தியுள்ள விதத்தினை உதாரணத்துடன் விளக்குக. (08 புள்ளிகள்)

பகுதி - ஆ
(கலாசாரப்பின்னணியும் இரசனையும் - இந்தியா)

4. இந்து நாகரிகத்து சமூக சமய அரசியல் தகவல்கள், என்பன இவர்களது கலைநிர்மாணிப்புகளினூடாக வெளிக்காட்டப்பட்டுள்ளது.
- (1) இந்து நாகரிகத்தில் கிடைக்கப்பெற்ற சிலை ஆக்கங்கள் இரண்டின் பெயர்களைத் தருக. (02 புள்ளிகள்)
- (2) இந்து நாகரிகத்தில் காணப்பட்ட திட்டமிடப்பட்ட கட்டிடகலை நிர்மாணிப்புகள் தொடர்பாக கிடைக்கப்பெற்றுள்ள ஆதாரங்களின் ஊடாக சுருக்கமாக விமர்சனம்செய்க. (05 புள்ளிகள்)
- (3) இந்து நாகரிகத்தில் இருந்த வழிபாடுகளும் நம்பிக்கைகளும் பற்றி, அங்கு கிடைக்கப்பெற்ற கலை ஆக்கங்கள் சிலைகள் ஊடாக விளக்குக (08 புள்ளிகள்)
5. இயற்கையானதாகவும் தமக்கே உரித்தான பாணியைக் கொண்டுள்ள பல்லவகலைமரபானது சோழர்களின் கலை எழுச்சிக்கு வித்திட்டது என்பதை அவர்களது கலைஆக்கங்கள் ஊடாக அறியமுடிகின்றது.
- (1) மாமல்லபுரத்தில் காணப்படும் செதுக்கல்களின் பொருட்டு அவற்றிற்கு கலாவிற்பனர்களால் கொடுக்கப்பட்ட பெயர்கள் இரண்டினைத் தருக. (02 புள்ளிகள்)
- (2) பல்லவ சோழ கலை மரபுகளுக்குரிய செதுக்கல், மற்றும் சிலைகளில் காணப்படும் கலைப்பண்புகளையும், இலட்சணங்களையும் சுருக்கமாக விளக்குக. (05 புள்ளிகள்)
- (3) பல்லவ கட்டிட நிர்மாணக் கலைப்பாணியானது சோழர்களின் கோவில்கட்டிடக்கலைகளில் ஏற்படுத்தியுள்ள தாக்கத்தை ஒப்பீட்டு ரீதியாக விளக்குக. (08 புள்ளிகள்)

பகுதி - இ
(கலாசாரப்பின்னணியும் ரசனையும் - ஜரோப்பா)

6. கிரேக்கக்கலை நிர்மாணப்பண்புகள் உரோமானியக் கலையில் செல்வாக்கு செலுத்தினாலும் உரோமானியக்கலை தமக்கே உரித்தான தனித்துவத்தோடு கலைநிர்மாணங்களை உலகிற்கு அளித்துள்ளது.
- (1) உரோமானி தலைச்சிற்பங்கள் இரண்டின் பெயரினைத் தருக. (02 புள்ளிகள்)
- (2) கிரேக்கச்சிலைகளுக்கு சமமாக உரோம சிலைகளில் காணப்படுகின்ற பண்புகளை சுருக்கமாக விளக்குக. (05 புள்ளிகள்)
- (3) உரோம கட்டிட கலை நிர்மாணிப்புகளில் காணப்படும் கட்டிடக்கலை மாதிரி, மற்றும் அவற்றின் செதுக்கல்பயன்பாட்டின் விசேட இலட்சணங்களை உதாரணம் தந்து விளக்குக. (08 புள்ளிகள்)
7. சித்தரிப்புக் கலையிலும்பார்க்க பிறிதொருமார்க்கத்தைப் பின்பற்றிய அகவய யதார்த்தவாத கலைப்போக்கானது, நனவடிவையும் கனவு நிலையையும் அடிப்படையாகக் கொண்ட கலைப்பாங்காக மிளிக்கின்றது.
- (1) அகவய யதார்த்தவாத பிரீடாகாலோ கலைஞரின் நிருமாணிப்புக்கள் இரண்டின் பெயர்களைத் தருக. (02 புள்ளிகள்)
- (2) அகவய யதார்த்தவாத கலையின் பொதுப் பண்பினை சுருக்கமாக விளக்குக. (05 புள்ளிகள்)
- (3) சித்தரிப்புக்கலையிலும் பார்க்க அகவய யதார்த்தவாத கலையானது மாறுபடும் தன்மையினை உதாரணம் தந்து விளக்குக. (08 புள்ளிகள்)

* * *

(51) சித்திரக்கலை

வினாத்தாள் II

இயற்கைக் கற்றலும் அசையாப் பொருள்கூட்டமும்

பின்வரும் விடயங்களைக் கவனத்திற் கொண்டு உமக்கு முன்னால் வைக்கப்பட்டுள்ள செடியுடன்கூடிய பொருள்தொகுதியை வரைந்து வர்ணத்தீட்டுக.

- * கடதாசி பரப்பினைப் பொருத்தமானவாறு பயன்படுத்திச் சித்திர ஒழுங்கமைப்பினைச் செய்க.
- * பொருள்களினதும் செடியினதும் இயல்பு, வெளிப்புறத் தன்மை, பரிமாணம், கண்மட்டம், முப்பரிமாண இயல்பு, தூரதரிசனக் கோட்பாடுகள் ஆகியன பற்றிக் கவனத்திற் கொள்க.
- * பொருள்தொகுதி உமக்குத் தெரிகின்ற விதத்தில் வரைந்து அதன்மீது ஒளி, இருள் விழுகின்ற தன்மையைக் கவனத்திற் கொண்டு வர்ணத்தீட்டுக.
- * வர்ண ஊடகங்களைக் கையாளுகின்ற நுட்பமுறைகளைப் பொருத்தமானவாறு பயன்படுத்துக.
- * பொருள்தொகுதிக்குப் பொருத்தமான வர்ணப் பின்னணியைப் பயன்படுத்துக.
- * பொருள்தொகுதி வைக்கப்பட்டுள்ள பலகையின் அளவைப் பொருள்தொகுதிக்குப் பொருத்தமானதாக மாற்றிக் கொள்ள முடியும்.
- * நீர் வர்ணம், போஸ்டர் வர்ணம், தூள் வர்ணம், பஸ்டல் வர்ணம் அல்லது இவ்வூடகங்களைக் கலந்தும் பயன்படுத்திக் கொள்ளலாம்

* * *

(51) சித்திரக்கலை

வினாத்தாள் III

அ. ஆ மற்றும் 'இ' ஆகிய மூன்று பகுதிகளில் இருந்து ஒரு தலைப்பினை மட்டும் தெரிவு செய்து வர்ணச் சித்திரம் ஒன்றை நிர்மாணிக்கவும்.

பகுதி - அ சித்திர ஒழுங்கமைப்பு

1. வயல்வெளிக் கிணற்றுக்குள் வீழ்ந்த யானையைக்காப்பாற்றுவதன் பொருட்டு முயற்சி செய்யும் மனிதர்கள்.
2. காட்டில் நீர் நிலைகளின் அண்மையில் சுதந்திரமாக நடமாடும் காட்டு விலங்குகள்.
3. வீர மத்துமபண்டார அரச குமாரன், மரண தண்டனையை தைரியத்துடன் முகங்கொடுத்தலை சித்திரிக்குக.
4. இரவில் சமய பூசை வழிப்பாட்டில் ஈடுபட்டிருக்கும் பக்தர்கள் கூட்டம்.

பகுதி - ஆ அலங்கார ஆக்கம்

5. மேல்நோக்கிப் பரந்து செல்லும் தாவரவடிவமைப்பைப் பயன்படுத்தி கதவுத்துணிக்கு பொருத்தமான அலங்கார ஆக்கம் ஒன்றை வரைக.
6. விலங்குகள் வடிவை நவீன தன்மையில் பயன்படுத்தி 5 அங்குல அகலத்தைக் கொண்ட சாறிமுக தலைக்கு பொருத்தமான அலங்காரத்தைத் திட்டமிடுக.
7. சித்திரக்கலை பரிசளிப்பு விழாவில் பரிசில் வழங்குவதற்கு பொருத்தமான பரிசுச்சின்னம் ஒன்றை புதிய பாணியில் திட்டமிடுக.

பகுதி - இ கிற்பிக் சித்திர ஆக்கம்

8. இளைஞர் பரம்பரையை "போதைப் பொருட்களின் ஆபத்துக்களில் இருந்து பாதுகாப்போம்" எனும் தலைப்பிற்கு பொருத்தமான போஸ்டர் வர்ணச்சித்திரம் ஒன்றை வரைக.
9. அருமை புதுமையான இயற்கை அழகு என எழுதப்பட்ட புத்தகத்தின் பொருட்டு வெளிஅட்டையைத் திட்டமிடுக.
(முன் அட்டை, தடிப்பு, பின் அட்டை என்பன திட்டமிடலில் அடக்கப்படல் வேண்டும்)
10. அங்குலம் $3\frac{1}{2} \times 2\frac{1}{2}$ அளவில் வாசனைச் சவர்க்காரக் கொள்கலனின் பொருட்டு சுற்றுறை ஒன்றைத்திட்டமிடுக.

* * *