

4. பாரதத்தில் 'மௌரியர்' காலத்தில் நிர்மாணிக்கப்பட்டதும் நிர்மாணிப்பில் முழுமைபெற்றதுமான தூண் தலைப்பாகக் கருதப்படுவது
 (1) லௌரிய நந்தனகர் (2) ராம்பூர்வா
 (3) சாராணாத் (4) சாஞ்சி
 (5) வைசாலி (.....)
5. ஐரோப்பாவின் வரலாற்றுக்கு முற்பட்டகால குகை ஓவியங்களுள் '17 அடி நீளமான எருதின் உருவத்தைக்' காணக்கிடைக்கும் குகை
 (1) பொண்டிதி கோமே (2) லஸ்கோ
 (3) அல்டமீரா (4) சொவே
 (5) கோகுல் (.....)
- 6 தொடக்கம் 10 வரையான ஒவ்வொரு வினாவுக்கும் மிகப் பொருத்தமான விடையை, 1 தொடக்கம் 9 வரை இலக்கமிடப்பட்டுள்ள பின்வரும் ஓவியங்களிலிருந்து தெரிவுசெய்க.



1



2



3



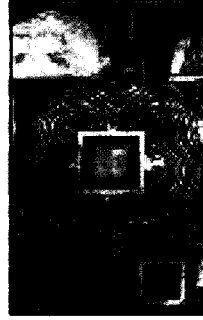
4



5



6



7



8



9

6. கடோல்கல்ல பரம்பரை ஓவியர்களால் வரையப்பட்ட ஓவியம் எது?
 (1) 4 (2) 5 (3) 6 (4) 8 (5) 9 (.....)
7. புத்த ஜாதகக்கதைகளின் தொனிப்பொருள் அல்லாத ஓவியங்கள் யாவை?
 (1) 4,5 (2) 5,6 (3) 6,7 (4) 7,8 (5) 7,9 (.....)
8. மெதவலை விகாரையிலிருந்து எடுக்கப்பட்டுள்ள ஓவியங்கள் யாவை?
 (1) 1,3 (2) 2,3 (3) 3,4 (4) 4,5 (5) 5,6 (.....)
9. இவற்றுள் குகை விகாரைகளுடன் தொடர்புடையனவாகக் கருதப்படும் ஓவியங்கள் யாவை?
 (1) 1,2,5 (2) 2,3,5 (3) 2,5,7 (4) 4,5,7 (5) 5,6,7 (.....)
10. கண்டி மரபிற்குரிய மலைநாட்டுப் பாணியைச் சித்திரிக்கும் ஓவியங்கள் யாவை?
 (1) 1,2,3,7 (2) 2,3,4,7 (3) 3,4,5,6 (4) 4,5,6,9 (5) 5,6,7,8 (.....)

- 11 தொடக்கம் 15 வரையான ஒவ்வொரு வினாவுக்கும் மிகப் பொருத்தமான விடையை, A, B, C, D, E எனப் பெயரிடப்பட்டுள்ள பின்வரும் ஓவியங்களிலிருந்து தெரிவுசெய்க.



A



B



C



D



E

11. A எழுத்தினால் காட்டப்பட்டுள்ளது

- (1) அருபரீதியான திண்ம வடிவங்கள் பயன்படுத்தப்பட்டுள்ள ஓவியமாகும்.
- (2) திண்ம ஊடகங்களைப் பயன்படுத்திச் செய்யப்பட்ட யதார்த்தவாத ஓவியமாகும்.
- (3) வர்ணப் பயன்பாட்டின்போது சாஸ்திராலய நுட்பமுறைகள் பயன்படுத்தப்பட்டுள்ள ஓவியமாகும்.
- (4) பொருட்களின் நியம இயல்புகளை யதார்த்தபூர்வமாகப் பயன்படுத்தியுள்ளதொரு சந்தர்ப்பமாகும்.
- (5) வெளிப்பாட்டின் தீவிரத்தன்மைக்காக எதிர் வர்ணங்கள் பயன்படுத்தப்பட்டுள்ளமையாகும். (.....)

12. B எழுத்தினால் காட்டப்பட்டுள்ள ஓவியத்தை வரைந்த நாராயணசுவாமி

- (1) கோயில் ஓவியங்களில் மேலைத்தேய கலைநுட்பங்களைப் பயன்படுத்தினார்.
- (2) கதைகூறும் பாணிக்கமைய ஓவியங்களைப் படைத்தார்.
- (3) இயற்கையைச் சித்திரிப்பதற்கு முன்னுரிமை வழங்கினார்.
- (4) வர்ணங்களைவிட கோடுகளில் அதிக கவனம் செலுத்தினார்.
- (5) இந்து சமய இலக்கியங்களில் வரும் சம்பவங்களை யதார்த்தபூர்வமாகச் சித்திரித்தார். (.....)

13. C எழுத்தினால் காட்டப்பட்டுள்ள நிச்சர்ட் கேப்பிரியலின் ஓவியமானது

- (1) சமயப் பணியொன்றுக்காகச் செல்லும் பெண்களைப் பற்றியதொரு விபரிப்பாகும்.
- (2) வடிவங்களும் வர்ணங்களும் சித்திரிப்புப் பாணியிலும் குறியீட்டுப் பாணியிலும் பயன்படுத்தப்பட்டுள்ளமையாகும்.
- (3) முழுப் பரப்பிலும் சிறந்த வர்ண பொருத்தப்பாட்டைப் பேணியுள்ளதொரு படைப்பாகும்.
- (4) பெண்களின் இரண்டு குழுக்களுக்கிடையிலான செய்தியொன்று சித்திரிக்கப்படுவதாகும்.
- (5) யதார்த்தபூர்வமான தன்மை கலைப்பாங்குடன் சித்திரிக்கப்பட்டுள்ளமையாகும். (.....)

14. D எழுத்தினால் காட்டப்பட்டுள்ள, ஜெமினி ரோயின் ஓவியம்

- (1) வேட்டைச் சம்பவமொன்று யதார்த்தபூர்வமாக முன்வைக்கப்படுதலாகும்.
- (2) இந்திய கலைப் பண்புகள் சித்திரிக்கப்படும் கற்பனையான வெளிப்பாடாகும்.
- (3) இந்திய கிராமியக்கலைச் செல்வாக்குடன் மேற்கொள்ளப்பட்ட கலைநயம்மிக்க ஒழுங்கமைப்பாகும்.
- (4) ஓவியர் தனது தனித்துவமான பாணியில் மேற்கொண்ட நிர்மாணிப்பாகும்.
- (5) கற்பனையொன்றை அருபரீதியாகக் காட்டுவதற்கு மேற்கொள்ளப்பட்டதொரு முயற்சியாகும்.(.....)

15. E எழுத்தினால் காட்டப்பட்டுள்ள பெண்ணின் உருவம்

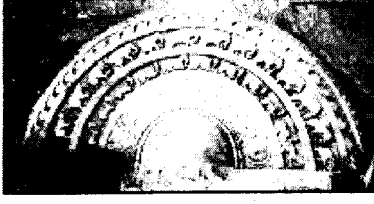
- (1) சோகமான தன்மையை வெளிப்படுத்தும் மார்பளவு ஓவியமாகும்.
- (2) ஆராயும் பண்பைச் சித்திரிக்கும் யதார்த்தபூர்வமான உரோம மார்பளவு ஓவியமாகும்.
- (3) உரோமக் கலைஞர் ஒருவர் வரைந்த, பெண்மை தொடர்பான யதார்த்தபூர்வமான வெளிப்பாடாகும்.
- (4) உரோமக் கலைஞர் ஒருவரின் மார்பளவு ஓவியக்கலை தொடர்பான உதாரணமாகும்.
- (5) அழகிய இளம் பெண்ணொருவர் தொடர்பாகச் செய்யப்பட்டுள்ள ஓவியப்பாங்கான விபரிப்பாகும்.

(.....)

- 16 தொடக்கம் 20 வரையான ஒவ்வொரு வினாவுக்கும் மிகப் பொருத்தமான விடையை, F, G, H, I, J எனப் பெயரிடப்பட்டுள்ள செதுக்கல்களைக் கொண்ட பின்வரும் படங்களிலிருந்து தெரிவுசெய்க.



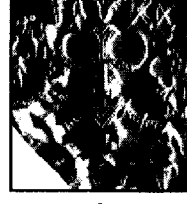
F



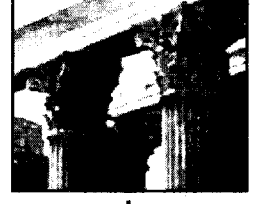
G



H



I



J

16. F எழுத்தினால் காட்டப்பட்டுள்ள இசுருமுனிய செதுக்கல்

- (1) யானைகளின் எளிய உருவங்கள் செதுக்கப்பட்டுள்ள அரியதோர் நிர்மாணிப்பாகும்.
- (2) நீர் விளையாட்டொன்றுக்குத் தயாராகும் யானைகளைச் சித்திரிப்பதற்கு எடுக்கப்பட்டதொரு முயற்சியாகும்.
- (3) அதிக ஆர்வத்துடன் யானைகளின் அசைவுநிலைகள் யதார்த்தபூர்வமாக சித்திரிக்கப்பட்டுள்ளமையாகும்.
- (4) நிலையான பாறையின் பண்பைப் பயன்படுத்தி யானைகளின் மெய்நிலை அசைவுகள் சித்திரிக்கப்பட்டுள்ளமையாகும்.
- (5) யானைகளின் அசைவற்ற நிலைகளை யதார்த்தபூர்வமாக வெளிப்படுத்துவதற்கு எடுக்கப்பட்டதொரு முயற்சியாகும். (.....)

17. G எழுத்தினால் காட்டப்பட்டுள்ள சந்திரவட்டக்கல்

- (1) எண்ணக்கருீதியாகச் செதுக்கப்பட்ட மென்புடைப்புடைய பலகைச் செதுக்கலாகும்.
- (2) படிக்கட்டொன்றின் அடிப்பகுதியில் இடப்பட்டுள்ள செதுக்கல் செய்யப்பட்ட பலகையாகும்.
- (3) பொலன்னறுவைக் கலைஞரின் பேராற்றலின் மகிமையை எடுத்துக்காட்டும் செதுக்கலாகும்.
- (4) அனுராதபுர செதுக்கல் கலைஞரின் திறனைச் சித்திரிக்கும் நிர்மாணிப்பாகும்.
- (5) பௌத்த சமயத்தில் விவரிக்கப்படும் மறுபிறவி பற்றிச் சித்திரிப்பதற்கு எடுக்கப்பட்டதொரு முயற்சியாகும். (.....)

18. H எழுத்தினால் காட்டப்பட்டுள்ள இந்திய பாருத் செதுக்கலினால்

- (1) ஜேதவனப் பிரதேசம் புத்தபகவானுக்கு கையளிக்கப்பட்டமை சித்திரிக்கப்பட்டுள்ளது.
- (2) புத்தபகவானுக்குப் பதிலாக அரசமரம் பயன்படுத்தப்பட்டதொரு சந்தர்ப்பம் காட்டப்பட்டுள்ளது.
- (3) பாருத் கலைஞரின், சம்பவங்களைச் சித்திரிக்கும் ஆற்றல் விளக்கப்பட்டுள்ளது.
- (4) அனேபிண்டு சித்தர், புத்தபகவானைச் சந்தித்தமை சித்திரிக்கப்பட்டுள்ளது.
- (5) ஜேதவனராமயவுக்கு புத்தபகவான் வருகை தந்திருந்த சந்தர்ப்பம் சித்திரிக்கப்பட்டுள்ளது.(.....)

19. I எழுத்தினால் காட்டப்பட்டுள்ள சிந்துவெளி முத்திரையினால் சித்திரிக்கப்படுபவர்

- (1) கொம்புகளைக் கொண்ட கிரீடம் அணிந்த கடவுளாவார்.
- (2) வனத்திற்கும் பிராணிகளுக்கும் அதிபதியான கடவுளாவார்.
- (3) யோகாசன நிலையிலுள்ள யோகியாவார்.
- (4) கொம்புகளைக் கொண்ட கிரீடம் அணிந்த பசுபதியாவார்.
- (5) திரிகூலமொன்றைக் கொண்ட கிரீடம் அணிந்த பூசகராவார். (.....)

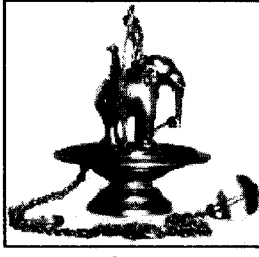
20. J எழுத்தினால் காட்டப்பட்டுள்ள தூண் செதுக்கல்

- (1) மிக அலங்காரமானதாகச் செதுக்கப்பட்ட கொறிந்தியன் தூணாகும்.
- (2) கொரிந்த நகரில் பரவலாகக் காணக்கிடைக்கும் ஒரு வகைத் தூணாகும்.
- (3) அதீனா தேவாலயத்தில் காணக்கிடைக்கும் தூண் வகையின் தலையாகும்.
- (4) கிரேக்கத்தின் மிகப் பழமையான தூணான டொறிக் தூணாகும்.
- (5) கிரேக்கத்தில் பரவலாகக் காணக்கிடைக்கும் அயோனிக் தூணாகும். (.....)

- 21 தொடக்கம் 25 வரையான ஒவ்வொரு வினாவுக்கும் மிகப் பொருத்தமான விடையை, K, L, M, N, O எனப் பெயரிடப்பட்டுள்ள பின்வரும் கலைப்படைப்புகளிலிருந்து தெரிவுசெய்க.



K



L



M



N



O

21. K எழுத்தினால் காட்டப்பட்டுள்ளது
 (1) இந்து சமயச் செல்வாக்குடன் வெண்கல வார்ப்பு முறையில் தயாரிக்கப்பட்டதொரு சிலையாகும்.
 (2) மகாராஜனைப் போன்று அமர்ந்திருக்கும் அரச பரம்பரையைச் சேர்ந்த ஒருவரின் சிலையாகும்.
 (3) அனுராதபுரத்தின் இறுதி அரைக் காலப்பகுதிக்குரிய அவலோகிதேஷ்வரர் சிலையாகும்.
 (4) வெண்கல திண்ம வார்ப்பு முறையில் தயாரிக்கப்பட்டுள்ள தங்க மூலம் பூசப்பட்ட சிலையாகும்.
 (5) வெண்கல ஊடகத்தினால் வார்ப்புச் செய்யப்பட்டுள்ள பத்மபாணி போதிசத்துவர் சிலையாகும். (.....)
22. L எழுத்தினால் காட்டப்பட்டுள்ளது
 (1) முன்னேற்றகரமான தொழில்நுட்ப முறையொன்று பயன்படுத்தப்பட்டுள்ள, தெடிகமவிலிருந்து கிடைக்கப்பெற்ற விளக்காகும்.
 (2) கி.பி. 13-15 வரையான காலப்பகுதிக்குரிய, உலோகத்தினாலான யானை விளக்காகும்.
 (3) தெடிகமவிலிருந்து கிடைக்கப்பெற்ற, தொங்கவிடத்தக்கவாறு நிர்மாணிக்கப்பட்ட கலைப்பாங்கான யானை விளக்காகும்.
 (4) முன்னேற்றகரமான தொழில்நுட்பத்துடனும் கலைப்பாங்குடனும் கூடிய கொட்ட விகாரை யானை விளக்காகும்.
 (5) உலோக வார்ப்பு முறைக்கமைய தயாரிக்கப்பட்டுள்ள, கலைப்பாங்கான யானை விளக்காகும்.(.....)
23. M எழுத்தினால் காட்டப்பட்டுள்ளது
 (1) சயனநிலையைச் சித்திரிக்கும் விதத்தில் நிலையான பாறையில் செதுக்கப்பட்ட சிலையாகும்.
 (2) பொலன்னறுவை ஆலாகன பிரிவெனா கட்டடத்தொகுதிக்குரிய சயனநிலைச் சிலையாகும்.
 (3) பல்லவர்களின் கலைப் பண்புகள் சித்திரிக்கப்படுவதாகக் கருதப்படும் சிலையாகும்.
 (4) பராக்ரீமபாகு ஆட்சிக்காலத்தில் நிர்மாணிக்கப்பட்ட பொலன்னறுவை கல்விகாரைத் தொகுதிக்குரிய சயனநிலைச் சிலையாகும்.
 (5) அதியுன்னத சிலைப் பண்புகளைச் சித்திரிக்கும், கல்லினால் செதுக்கப்பட்ட பொலன்னறுவைக் காலத்துக்குரிய சிலையாகும். (.....)
24. N எழுத்தினால் காட்டப்பட்டுள்ளது
 (1) கடினச் செயலை விழுமியரீதியாகவும் பௌதிகரீதியாகவும் எடுத்துக்காட்டும் படைப்பாகும்.
 (2) போதிசத்துவரின் கடினச் செயலை யதார்த்தபூர்வமாகச் சித்திரிப்பதற்கு காந்தாரக் கலைஞர் மேற்கொண்டதொரு முயற்சியாகும்.
 (3) காந்தாரக் கலைஞரின் ஊடகப் பயன்பாட்டையும் கலைத்திறனையும் வெளிப்படுத்தும் சிறந்த உதாரணமாகும்.
 (4) பௌத்த இலக்கியத்தில் விவரிக்கப்படும் கடினச் செயல் யதார்த்தபூர்வமாகச் சித்திரிக்கப்பட்டுள்ளமையாகும்.
 (5) போதிசத்துவரின் மெலிந்த உடலின் தன்மையை கல்லினாலான ஊடகத்தில் சித்திரிக்கும் இந்தியச் சிலையாகும். (.....)
25. O எழுத்தினால் வெளிப்படுத்தப்படுவது
 (1) கிரேக்க செந்நெறிக் காலத்தில் நிர்மாணிக்கப்பட்ட உன்னதமானதொரு படைப்பாகும்.
 (2) மறுமலர்ச்சிக் காலத்தில் உருவான அதியுன்னத வெண்பளிங்குச் சிலையாகும்.
 (3) கம்பீரமான நபரொருவரைச் சித்திரிப்பதற்கு மேற்கொள்ளப்பட்ட உயர்மட்ட முயற்சியாகும்.
 (4) ஹெலனிஸ்டிக் காலத்தில் வாழ்ந்த சிறந்த சிற்பக் கலைஞர் ஒருவரின் சிலையாகும்.
 (5) பாப்பரசர் ஜீலியசின் புதைகுழியிலுள்ள பிரதான சிலையாகும். (.....)
- 26 தொடக்கம் 30 வரையான ஒவ்வொரு வினாவுக்கும் மிகப் பொருத்தமான விடையைத் தெரிவுசெய்க.
26. ஐரோப்பாவில் பின் மனப்பதிவுவாதம் ஆரம்பிப்பதற்கு ஏதுவான முக்கிய காரணம் யாது?
 (1) பொருட்களை விட உணர்வு வெளிப்பாடு முக்கியமானதாகக் கருதப்பட்டமையாகும்.
 (2) ஒளியும் இருளும் முப்பரிமாண இயல்புகளைக் காட்டுவதற்குப் பயன்படுத்தப்பட்டமையாகும்.
 (3) யதார்த்தபூர்வ வெளிப்பாட்டு மரபானது, ஓவியக்கலையின் முன்னேற்றத்துக்குத் தடையாகக் கருதப்பட்டமையாகும்.
 (4) மனப்பதிவுவாதத்தில் காணப்பட்ட வரையறைகளைக் கடந்து புதிய வழிமுறைகளுக்கு முக்கியத்துவம் வழங்கப்பட்டமையாகும்.
 (5) இயற்கைச் சித்திரிப்பைவிட கற்பனைகளின் மீது கலைஞர்களின் ஈடுபாடு அதிகரித்தமையாகும். (.....)

27. வெற்றிகரமான புத்தக மேலட்டை நிர்மாணிப்பில் மிக முக்கியமானதாய் அமைவது
 (1) உள்ளடக்கத்துக்குப் பொருத்தமான விதத்தில் வர்ணங்கள், வடிவங்களின் பயன்பாடும் திட்டமிடலுமாகும்.
 (2) தலைப்பிற்குப் பொருத்தமான ஆக்கபூர்வமான எழுத்துக்களைப் பயன்படுத்துதலாகும்.
 (3) பல்வேறு தொழில்நுட்ப முறையியல்களைப் பொருத்தமான விதத்தில் பயன்படுத்துதலாகும்.
 (4) பொருத்தமான ஓவியங்களையும் உருவங்களையும் கவர்ச்சிகரமாக நிர்மாணித்தலாகும்.
 (5) அச்சிடல் தொழில்நுட்பத்துக்கு ஏற்றவாறு வர்ணங்களைப் பயன்படுத்தத்தக்க விதத்தில் நிர்மாணித்தலாகும். (.....)
28. 'ஓவியப்பாங்கான ஓழுங்கமைப்பு' எனப்படுவது
 (1) உள்ளீதியான எண்ணக்கருவொன்றை எடுத்துக்காட்டும் வர்ணமயமான வெளிப்பாடாகும்.
 (2) கற்பனையொன்றை அல்லது அனுபவமொன்றை அடிப்படையாகக் கொண்ட கட்டில் வெளிப்பாடாகும்.
 (3) வர்ணங்கள், கோடுகள், வடிவங்கள் ஆகிய ஊடகங்களினால் செய்யப்படும் இயற்கையான வெளிப்பாடாகும்.
 (4) அலங்கார வடிவங்கள், பிரகாசமான வர்ணங்கள் ஆகியவற்றைக் கொண்ட வெளிப்பாடாகும்.
 (5) ஏதேனும் தலைப்பை ரசனைக்குரியதாகவும் ஆக்கபூர்வமானதாகவும் வெளிப்படுத்துதலாகும். (.....)
29. அச்சிடலுக்காக பரவல் அலங்காரமொன்றை நிர்மாணிக்கும்போது மிக முக்கியமானதாய் அமைவது
 (1) எளிய வடிவங்களையும் வரையறுக்கப்பட்ட வர்ணங்களையும் பயன்படுத்துதலாகும்.
 (2) நிர்மாணிக்கப்பட்ட அலங்காரப் பகுதியை, ஏனைய பகுதிகளுடன் சகல பக்கங்களிலும் தொடர்புபடுத்துதலாகும்.
 (3) ஆக்கபூர்வமான வடிவங்களின் பயன்பாடும் மனங்கவர் வர்ணங்களைப் பயன்படுத்துதலுமாகும்.
 (4) சதுரக்கோலமொன்றின் மீது அமைத்து சமவளவான பல்வேறு அலகுகளினால் முழுப் பரப்பையும் நிரப்பும் விதத்தில் வரைதலாகும்.
 (5) பயன்படுத்திய வடிவங்களில் குளிர், வெப்ப வர்ணங்களைப் பொருத்தமானவாறு பயன்படுத்துதலாகும். (.....)
30. அசையாப் பொருள்கூட்ட வரைதலின்போது எதிர்பார்க்கப்படுவது
 (1) அடிப்படைக் கோட்பாடுகளுக்கமைய பொருள்கூட்டத்தைத் தம் விருப்பப்படி வரைந்து, வர்ணமிட்டு பூரணப்படுத்துதலாகும்.
 (2) அடிப்படைக் கோட்பாடுகளைப் பயன்படுத்தி, இயல்புகள் வெளிப்படும் விதத்தில் வரைந்து, வர்ணமிடுதலாகும்.
 (3) பொருள்கூட்டத்திலுள்ள பொருள்களை முப்பரிமாண இயல்புகள் வெளிப்படும் விதத்தில் வரைந்து, வர்ணமிடலாகும்.
 (4) பொருள்கூட்டத்தில் உள்ளடங்கியுள்ள பொருள்களைச் சரியாக வரைந்து, வர்ணமிடலாகும்.
 (5) ஒவ்வொரு பொருளையும் தனித்தனியாக வரைந்து, அவற்றின் இயல்புகளுக்கேற்ப வர்ணமிடலாகும். (.....)
- 31 தொடக்கம் 35 வரையான ஒவ்வொரு வினாவுக்கும் மிகப் பொருத்தமான விடையை அதற்கு முன்னாலுள்ள கட்டடக்கலை நிர்மாணிப்புகளை அடிப்படையாகக் கொண்டு தெரிவுசெய்க.
31. இங்கு காட்டப்பட்டுள்ள கட்டடம்
 (1) மிகப்பெரிய கற்பாறையொன்றின் மீது கட்டப்பட்டுள்ளதொரு விகாரையாகும்.
 (2) புவனேசுகாபு மன்னின் ஆட்சிக் காலத்தில் கணேஸ்வராச்சாரியாரினால் நிர்மாணிக்கப்பட்டதாகும்.
 (3) தென்னிந்திய கட்டடக்கலைப் பண்புகளுக்கமைய நிர்மாணிக்கப்பட்டதாகும்.
 (4) பௌத்த, இந்து சமய நிலையமாக நிர்மாணிக்கப்பட்டதாகும்.
 (5) கம்பளைக் காலத்தில் ஸ்தபதிராயர் என்ற கலைஞரால் நிர்மாணிக்கப்பட்டதாகும். (.....)
32. இங்கு காட்டப்பட்டுள்ள கட்டடக்கலைப் படைப்பு
 (1) அனூராதபுரக் காலத்திற்குரிய அரச பரம்பரையினருக்காக அமைக்கப்பட்ட, கற்களினாலான நீர்த் தடாகமாகும்.
 (2) அனூராதபுரக் காலத்திற்குரிய, கற்களினாலான தடாகங்களுள் மிகச் சிறந்த நிர்மாணிப்பாகும்.
 (3) நீர்வளத் தொழில்நுட்ப தேர்ச்சியை எடுத்துக்காட்டும் பெறுமதிமிக்க, கற்களினாலான கலைப்படைப்பாகும்.
 (4) அபயகிரி விகாரைப் பிரதேசத்தில் நிர்மாணிக்கப்பட்ட, கற்களினாலான சோடித் தடாகமாகும்.
 (5) சிறப்பாக மினுக்கல் செய்யப்பட்ட, கற்பலகைகளினால் நிர்மாணிக்கப்பட்டதாகும். (.....)



33. இங்கு காட்டப்பட்டுள்ள கட்டடக்கலை நிர்மாணிப்பு

- (1) இராஜராஜ சோழன் தன் மனைவிக்காக நிர்மாணித்த இரண்டாம் சிவாலயமாகும்.
- (2) வெட்டித் தயாரிக்கப்பட்ட கற்றகடுகளைப் பயன்படுத்தி நிர்மாணிக்கப்பட்ட சிவாலயமாகும்.
- (3) பொலன்னறுவையில் அமைந்துள்ள சிவன் கோயிலாகும்.
- (4) தென்னிந்தியர்கள் தமது பூஜை வழிபாடுகளுக்காக நிர்மாணித்த கோயிலாகும்.
- (5) தென்னிந்திய சோழர்களின் கலைப் பண்புகளைச் சித்திரிக்கும் முதலாம் சிவாலயமாகும்.



(.....)

34. இங்கு காட்டப்பட்டுள்ள அஜந்தா குகையானது

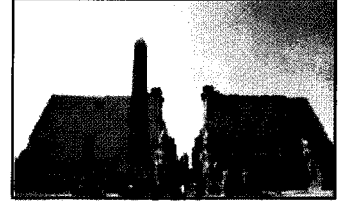
- (1) ஓவியங்கள் வரையப்பட்ட குகைகளுள் ஒன்றாகும்.
- (2) சைத்திய மண்டபமொன்றின் உட்புறக் காட்சியாகும்.
- (3) அலங்காரமாகக் கட்டப்பட்ட விகாரை மண்டபமாகும்.
- (4) பிக்குமார்களின் கூட்ட மண்டபமாகும்.
- (5) அலங்காரத் தூண்களைக் கொண்ட வட்டவடிவ மண்டபமாகும்.



(.....)

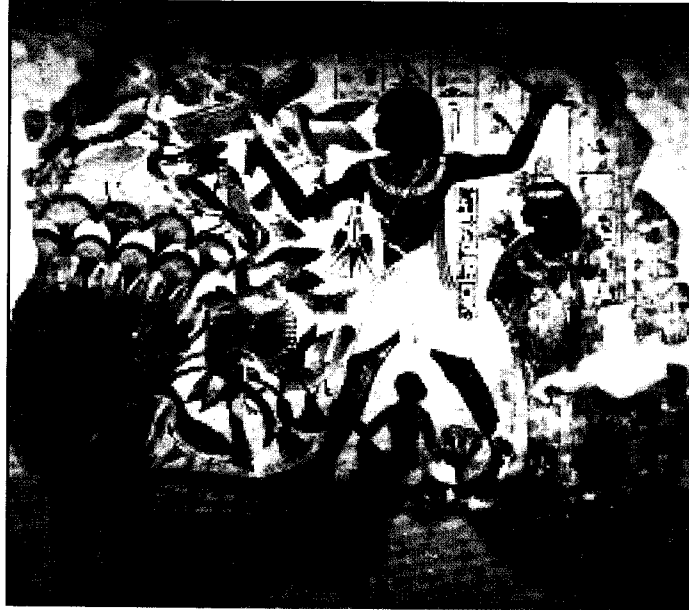
35. இங்கு காட்டப்பட்டுள்ள தேவாலயம்

- (1) பாரா அரசர்களுக்காக நிர்மாணிக்கப்பட்டதாகும்.
- (2) எகிப்தில் நிர்மாணிக்கப்பட்ட தேவாலயங்களுள் ஒன்றாகும்.
- (3) ஹேரஸ் என்ற கடவுளுக்கு அர்ப்பணிக்கப்பட்ட எட்பு தேவாலயமாகும்.
- (4) எமோன் என்ற சூரியக் கடவுளுக்காக நிர்மாணிக்கப்பட்ட கர்ணாக் தேவாலயமாகும்.
- (5) நைல் நதியின் கிழக்குக் கரையில் அமைந்துள்ள லக்சோர் தேவாலயமாகும்.



(.....)

- 36 தொடக்கம் 40 வரையான ஒவ்வொரு வினாவுக்கும் மிகச் சரியான விடையை, பின்வரும் ஓவியத்தைப் பயன்படுத்தி தெரிவுசெய்க.



36. இந்த ஓவியம்

- (1) தீபஸ்சிலுள்ள புதைகுழியொன்றிலிருந்து கிடைத்ததாகும்.
- (2) க்ஷாவிலுள்ள கோயிலொன்றிலிருந்து கண்டறியப்பட்டதாகும்.
- (3) மத்திய இராசதானிக் காலத்தில் வரையப்பட்டதாகும்.
- (4) அமர்ணாவிலுள்ள புதைகுழியொன்றிலிருந்து கிடைத்ததாகும்.
- (5) புராதன இராசதானிக் காலத்துக்குரியதாகும்.

(.....)

37. இந்த ஓவியத்தின் கருப்பெருளாக அமைந்தது

- (1) பிரபு ஒருவர் தனது தேஜஸ், அதிகார பலம் ஆகியவற்றை வெளிப்படுத்துதலாகும்.
- (2) பப்பிரஸ் மரங்களுக்கிடையில் வேட்டையாடுதலில் ஈடுபட்டிருக்கும் அரசனொருவனின் செயற்பாடாகும்.
- (3) பிரபு ஒருவர் தனது குடும்பத்தினருடன் படகொன்றில் ஏறி பறவை வேட்டையில் ஈடுபட்டிருத்தலாகும்.
- (4) பிரபுக்கள் சோடியொன்று சூழலின் வனப்பை அனுபவிக்கும் ஒரு சந்தர்ப்பமாகும்.
- (5) பிரபுக்கள் குழுவொன்று பப்பிரஸ் மரங்களுக்கிடையே படகுச் சவாரியில் ஈடுபட்டிருக்கும் ஒரு சந்தர்ப்பமாகும்.

(.....)

38. இந்த ஓவியத்தை ஒழுங்கமைக்கும்போது

- (1) தூரதரிசனம், முப்பரிமாண இயல்புகள், பரிமாணக் கோட்பாடுகள் என்பன கவனத்திற் கொள்ளப்படவில்லை.
- (2) மனித உருவங்களும் பிராணிகளின் உருவங்களும் முழுப்பரப்பிலும் பரவலடையும் விதத்தில் சித்திரிக்கப்பட்டுள்ளன.
- (3) கருப்பொருளுக்குப் பொருத்தமான விதத்தில் வடிவங்களுக்கிடையிலான தொடர்பு பேணப்படுமாறு உருவங்கள் ஒருங்கிணைக்கப்பட்டுள்ளன.
- (4) பிரதான பாத்திரத்தைப் போன்று ஏனைய பாத்திரங்களும் மிகப் பெரிதாகக் காட்டப்பட்டுள்ளன.
- (5) இயற்கையானதும் மரபுரீதியானதுமான வடிவங்கள் பரப்பு முழுவதும் சமனிலையில் ஒருங்கிணைக்கப்பட்டுள்ளன.

(.....)

39. இந்த ஓவியத்தை வரையும்போதும் வர்ணமிடும்போதும்

- (1) மரபுரீதியான கோடுகளும் வர்ணக் கோலங்களும் பின்பற்றப்பட்டுள்ளன.
- (2) பிராணிகளின் உருவங்கள் இயற்கையாகவும் மனித உருவங்கள் மரபுரீதியாகவும் வரையப்பட்டுள்ளன.
- (3) குளிர் வர்ணங்களுக்கு முன்னுரிமையளித்து உருவங்கள் விபரமாக வரையப்பட்டுள்ளன.
- (4) வர்ணங்களும் கோடுகளும் சமனிலையில் பயன்படுத்தப்பட்டுள்ளன.
- (5) குளிர் வர்ணங்களும் வெப்ப வர்ணங்களும் சிறப்பாகப் பொருந்துமாறு வர்ணங்களும் வடிவங்களும் பயன்படுத்தப்பட்டுள்ளன.

(.....)

40. இவ்வோவியம் பற்றி ஆராயும்போது

- (1) கலைஞர், சுதந்திர வெளிப்பாட்டுக்கும் நிலவிய மரபுகளுக்கும் இடையில் சிக்கலுண்டுள்ளமை தெரிகிறது.
- (2) எகிப்திய பிரபுக்களுக்கும் இயற்கைக்கும் இடையே நடைபெறும் போராட்டம் தெளிவாகின்றது.
- (3) மரம், செடி, கொடிகள், பிராணிகள், விலங்குகளை விட பிரபுக்கள் அதிகாரம் பொருந்தியவர்கள் என்பது தெளிவாகின்றது.
- (4) ரம்மியமான இயற்கையின் வனப்பை ரசிப்பவர்கள் பற்றிய விவரிக்கப்படுகிறது.
- (5) மனிதர்களின் பொறுப்பற்ற செயற்பாடுகளுக்கு அழகிய இயற்கை இரையாகியுள்ளமை தெரிகிறது.

(.....)

* *

வை கிர்ஜேச/புதிய பாடத்திட்டம்/New Syllabus

NEW

இலங்கைப் பரீட்சைத் திணைக்களம் இலங்கைப் பரீட்சைத் திணைக்களம் இலங்கைப் பரீட்சைத் திணைக்களம் இலங்கைப் பரீட்சைத் திணைக்களம் இலங்கைப் பரீட்சைத் திணைக்களம்
Sri Lanka Department of Examinations, Sri Lanka Sri Lanka Department of Examinations, Sri Lanka Sri Lanka Department of Examinations, Sri Lanka Sri Lanka Department of Examinations, Sri Lanka Sri Lanka Department of Examinations, Sri Lanka
இலங்கைப் பரீட்சைத் திணைக்களம் இலங்கைப் பரீட்சைத் திணைக்களம் இலங்கைப் பரீட்சைத் திணைக்களம் இலங்கைப் பரீட்சைத் திணைக்களம் இலங்கைப் பரீட்சைத் திணைக்களம்

අධ්‍යයන පොදු සහතික පත්‍ර (උසස් පෙළ) විභාගය, 2020
கல்விப் பொதுத் தராதரப் பத்திர (உயர் தர)ப் பரீட்சை, 2020
General Certificate of Education (Adv. Level) Examination, 2020

විනු කලාව
சித்திரக்கலை
Art

I
I
I

51 T I

பகுதி II

- * இப்பகுதி முன்று உப பகுதிகளைக் கொண்டுள்ளது.
- * 'அ' பகுதியிலிருந்து எவையேனும் இரண்டு வினாக்களையும் 'ஆ', 'இ' ஆகிய ஒவ்வொரு பகுதியிலிருந்தும் ஒரு வினா வீதமும் தெரிவுசெய்து நான்கு வினாக்களுக்கு விடை எழுதுக.
(தேவையான இடங்களில் பரும்படிப் படங்களைப் பயன்படுத்துதல் உங்களுக்கு அனுகூலமாக அமையும்.)

பகுதி 'அ'

(சித்திரக்கலையின் மதிப்பீடும் இரசனையும் - இலங்கை)

1. யாப்பகுவ என்பது பாறையொன்றுக்கு அருகில் நிர்மாணிக்கப்பட்டுள்ள அலங்காரக் காப்பரணாகும்.
 - (i) யாப்பகுவவில் காணத்தக்க கட்டடக்கலை நிர்மாணிப்பொன்றின் பெயரைக் குறிப்பிடுக. (2 புள்ளிகள்)
 - (ii) இங்குள்ள படிக்கட்டுகளின் இருபுறமும் அமைக்கப்பட்டுள்ள சிங்கத்தின் உருவங்கள் இரண்டையும் பற்றிச் சுருக்கமாக அறிமுகம் செய்க. (5 புள்ளிகள்)
 - (iii) யாப்பகுவவின் முழுமையான கட்டடக்கலை நிர்மாணிப்பில் செதுக்கல் கலை அலங்கார ஊடகமாகப் பயன்படுத்தப்பட்டுள்ளது. அது பற்றி பின்வரும் தலைப்புகளை அடிப்படையாகக் கொண்டு ஆராய்க.
 - (அ) பயன்படுத்தப்பட்டுள்ள செதுக்கல் வகைகள்
 - (ஆ) சித்திரிக்கப்பட்டுள்ள சந்தர்ப்பங்கள்
 - (இ) பயன்படுத்தப்பட்டுள்ள கலைநுட்பங்கள்
 - (ஈ) கலைப்பெறுமதி

(8 புள்ளிகள்)
2. பராக்கிரமபாகு மன்னனின் ஆட்சிக்காலத்தில் பொலன்னறுவையில் நிர்மாணிக்கப்பட்ட திவங்க சிலைமனை பெறுமதி வாய்ந்ததொரு கலைநிலையமாகும்.
 - (i) திவங்க சிலைமனையின் அந்தராள மண்டபத்தில் காணத்தக்க ஓவியங்கள் இரண்டின் பெயர்களைக் குறிப்பிடுக. (2 புள்ளிகள்)
 - (ii) "இந்தச் சிலைமனையினுள் இரண்டு காலப்பகுதிகளுக்குரிய ஓவியங்களைக் காணத்தக்கதாயுள்ளது." சுருக்கமாக விளக்குக. (5 புள்ளிகள்)
 - (iii) 'தேவாராதனை' என்ற ஓவியத்தை அடிப்படையாகக் கொண்டு, போதிசத்துவ எண்ணக்கரு, அதனை வெளிப்படுத்துவதற்காகப் பயன்படுத்தப்பட்டுள்ள ஒழுங்கமைப்பு மாதிரி ஆகியவற்றை விளக்குக. (8 புள்ளிகள்)
3. இலங்கையிலுள்ள குகை விகாரைகளுள் மிகப்பெரியதான தம்புள்ளை குகையானது கண்டி காலத்திற்குரிய ஓவியங்கள், சிலைகள் பலவற்றைக் கொண்டதோர் அருங்காட்சியகமாகும்.
 - (i) தம்புள்ளை விகாரைக்குரிய இரண்டு குகைகளின் பெயர்களைக் குறிப்பிடுக. (2 புள்ளிகள்)
 - (ii) "தம்புள்ளை விகாரைத் தொகுதியில் பல்வேறு நிலைகளைச் சித்திரிக்கும் புத்தர் சிலைகளைக் காணத்தக்கதாயுள்ளது." சுருக்கமாக விளக்குக. (5 புள்ளிகள்)

- (iii) தம்புள்ளை விகாரையில் காணத்தக்க மிகப்பெரிய கூரை ஓவியமான 'எமனின் தோல்வி' என்ற ஓவியம் தொடர்பில் பின்வரும் விடயங்களைக் கருத்திற் கொண்டு விவரிக்கുക.
- (அ) கலைப் பங்களிப்பு
(ஆ) ஒழுங்கமைப்பு மாதிரி
(இ) வெளிப்பாடு
(ஈ) கலைத்திறன்
- (8 புள்ளிகள்)

பகுதி 'ஆ'

(சித்திரக்கலையின் மதிப்பீடும் இரசனையும் - இந்தியா)

4. ஆந்திராவில் அமைந்துள்ள அமராவதி என்பது கட்டடக்கலை, சிலைகள், செதுக்கல்கள் ஆகிய கலைக்கூறுகளினால் நிறைந்த பௌத்த நிலையமாகும்.
- (i) அமராவதியில் காணத்தக்க வட்டவடிவ செதுக்கற்றகடுகள் **இரண்டின்** பெயர்களைக் குறிப்பிடுக. (2 புள்ளிகள்)
- (ii) "அமராவதி செதுக்கல்களில் புத்தரின் வாழ்வியலினூடாகக் காட்டப்பட்டதும் காட்டப்படாததுமான செதுக்கல்களையும் காணத்தக்கதாயுள்ளது." சுருக்கமாக விளக்குக. (5 புள்ளிகள்)
- (iii) புத்தருடைய வாழ்க்கையின் முக்கிய சந்தர்ப்பங்கள் நான்கினைச் சித்திரிக்கும் செதுக்கல்களைக் கொண்ட தூணொன்று கிடைக்கப்பெற்றுள்ளது. அந்த சந்தர்ப்பங்கள் **நான்கையும்** விவரித்து, அவை ஒவ்வொன்றினதும் மாதிரி பற்றி ஆராய்க. (8 புள்ளிகள்)
5. இந்திய ஓவியக்கலைக்கு பெறுமதிமிக்க பங்களிப்பை ஆற்றிய கலைஞர்கள் தமக்கே உரித்தான பாணிகளினூடாக தமது நாட்டின் ஓவியக்கலை மரபுகளைப் போஷித்துள்ளனர்.
- (i) ராஜா ரவிவர்மாவின் ஓவியப் படைப்புகள் **இரண்டின்** பெயர்களைக் குறிப்பிடுக. (2 புள்ளிகள்)
- (ii) புதிய மறுமலர்ச்சி இயக்கக் கலைஞரான நந்தலால் போஸ்சின் ஓவியங்கள் பற்றிச் சுருக்கமாக அறிமுகப்படுத்துக. (5 புள்ளிகள்)
- (iii) "அம்ரிதா ஷேரகில் தனது ஓவியங்களின் மூலம் இந்திய மக்களின் வாழ்வியல் பற்றி விவரித்துள்ளார்." இக்கூற்றை பின்வரும் விடயங்களை அடிப்படையாகக் கொண்டு ஆராய்க.
- (அ) செல்வாக்கு
(ஆ) விடயப்பொருள்
(இ) கலைப் பண்புகள்
(ஈ) வர்ணப் பயன்பாடு
- (8 புள்ளிகள்)

பகுதி 'இ'

(சித்திரக்கலையின் மதிப்பீடும் இரசனையும் - ஐரோப்பா)

6. 20 ஆம் நூற்றாண்டில் ஐரோப்பாவில் உருவான 'கனவடிவவாதம்' புரட்சிகரமான மாற்றத்தை ஏற்படுத்திய கலை மரபாகும்.
- (i) பிக்காசோவின் ஆரம்பகட்ட நிர்மாணிப்புகளை இரண்டு காலப்பகுதிகளுக்குரியனவாக பிரித்துக் காட்டலாம். அந்த **இரண்டு** காலப்பகுதிகளையும் குறிப்பிடுக. (2 புள்ளிகள்)
- (ii) பிக்காசோவின் நிர்மாணப் பணிகளில் ஆபிரிக்க நீக்குரோ சிலைகள் ஏற்படுத்திய செல்வாக்கு பற்றி சுருக்கமாக விளக்குக. (5 புள்ளிகள்)
- (iii) பிக்காசோவின் கனவடிவவாத ஓவியங்களில் தொகுப்பாய்வுவாத, பகுப்பாய்வுவாத படைப்புகளைக் காணலாம். அதுபற்றி உதாரணங்களுடன் ஆராய்க. (8 புள்ளிகள்)
7. கிரேக்கர்கள் ஆரம்ப காலம் முதலே சிலைகள், கட்டடக்கலை, மட்பாண்டக் கைத்தொழில் ஆகியவற்றில் நிபுணத்துவம் மிக்கவர்களாகக் காணப்பட்டனர்.
- (i) கிரேக்கத்தின் தொன்மைக் காலத்திற்குரிய சிலைகள் **இரண்டின்** பெயர்களைக் குறிப்பிடுக. (2 புள்ளிகள்)
- (ii) கிரேக்கத்தின் பார்த்தினன் தேவாலயம் பற்றிச் சுருக்கமாக அறிமுகம் செய்க. (5 புள்ளிகள்)
- (iii) கிரேக்கத்தில் பிரபல்யமடைந்து காணப்பட்ட மட்பாண்டக் கைத்தொழில் தொடர்பாக பின்வரும் விடயங்களை அடிப்படையாகக் கொண்டு ஆராய்க.
- (அ) பயன்படுத்தப்பட்டமைக்கான நோக்கங்கள்
(ஆ) பாண்டங்கள் தயாரிக்கப்பட்ட விதம்
(இ) அலங்கார நுட்பங்கள்
(ஈ) கலைப்பெறுமதி
- (8 புள்ளிகள்)

AL/2020/51/T-II (NEW)

கிடைக்கக்கூடிய அனைத்து உரிமைகளும் / முழுப் பதிப்புரிமையுடையது / All Rights Reserved

புதிய பாடத்திட்டம் / New Syllabus

NEW

Department of Examinations, Sri Lanka

අධ්‍යයන පොදු සහතික පත්‍ර (උසස් පෙළ) විභාගය, 2020

கல்விப் பொதுத் தராதரப் பத்திர (உயர் தர)ப் பரீட்சை, 2020

General Certificate of Education (Adv. Level) Examination, 2020

විඳු කලාව II
சித்திரக்கலை II
Art II

පැය තුනයි
முன்று மணித்தியாலம்
Three hours

අමතර කියවීමේ කාලය - මිනිත්තු 10 යි
மேலதிக வாசிப்பு நேரம் - 10 நிமிடங்கள்
Additional Reading Time - 10 minutes

உமக்கு முன்னால் வைக்கப்பட்டுள்ள பொருள் தொகுதியை நன்றாக விளங்கிக்கொள்வதற்கு மேலதிக வாசிப்பு நேரத்தைப் பயன்படுத்துக.

அறிவுறுத்தல்கள் :

- உமது சுட்டெண்ணைச் சித்திரம் வரையும் தாளின் மறுபக்கத்தில் தெளிவாக எழுதுக.
- வரணச் சித்திரம் வரைவதற்காக உமக்கு வழங்கப்பட்டுள்ள விசேட வரைதல் தாளைப் (Drawing paper) பயன்படுத்துக. வேறு எந்தவொரு சித்திரத்தையோ பரும்படிச் குறிப்பையோ வரையத் தேவையில்லை.
- விடைத்தாளைப் பரீட்சை மேற்பார்வையாளரிடம் கையளிக்கும்போது அது நன்கு உலர்ந்திருத்தல் முக்கியமானது. ஈரமான சித்திரங்கள் ஒன்றுடன் ஒன்று ஒட்டிக்கொள்வதற்குச் சந்தர்ப்பம் உள்ளமையினால், அது உங்களுக்குப் பாதகமானதாக அமையலாம்.

இயற்கைக் கற்றலும் அசையாப் பொருள்கூட்டச் சித்திரமும்

பின்வரும் அறிவுறுத்தல்களைக் கவனத்திற் கொண்டு உமக்கு முன்னால் வைக்கப்பட்டுள்ள பொருள்தொகுதியை வரைந்து, வர்ணந்தீட்டுக.

- * கடதாசிப் பரப்பினைப் பொருத்தமானவாறு பயன்படுத்திச் சித்திர ஒழுங்கமைப்பினைச் செய்க.
- * பொருள்களின் இயல்பு, வெளிப்புறத் தன்மை, பரிமாணம், கண்மட்டம், முப்பரிமாண இயல்பு, தூரதரிசனக் கோட்பாடுகள் ஆகியன பற்றிக் கவனத்திற் கொள்க.
- * உமக்குத் தெரிகின்ற விதத்தில் பொருள்தொகுதியை வரைந்து அதன்மீது ஒளி, இருள் விழுகின்ற தன்மையைக் கவனத்திற் கொண்டு வர்ணந்தீட்டுக.
- * வர்ண ஊடகங்களைக் கையாளுகின்ற நுட்பமுறைகளைப் பொருத்தமானவாறு பயன்படுத்துக.
- * பொருள்தொகுதிக்குப் பொருத்தமான வர்ணப் பின்னணியைப் பயன்படுத்துக.
- * பொருள்தொகுதி வைக்கப்பட்டுள்ள ஆதாரப்பலகையின் அளவைப் பொருள்கூட்டத்திற்குப் பொருத்தமானதாக மாற்றிக்கொள்ள முடியும்.
- * நீர் வர்ணம், போஸ்டர் வர்ணம், தூள் வர்ணம், பஸ்டர் ஆகிய வர்ண ஊடகங்களுள் ஒன்றையோ சிலவற்றைக் கலந்தோ பயன்படுத்திக் கொள்ளலாம்.
