

ශ්‍රී ලංකා විභාග දෙපාර්තමේන්තුව ශ්‍රී ලංකා විභාග දෙපාර්තමේන්තුව ශ්‍රී ලංකා විභාග දෙපාර්තමේන්තුව ශ්‍රී ලංකා විභාග දෙපාර්තමේන්තුව ශ්‍රී ලංකා විභාග දෙපාර්තමේන්තුව  
 இலங்கைப் பரீட்சைத் திணைக்களம் இலங்கைப் பரීட்சைத் திணைக்களம் இலங்கைப் பரීட்சைத் திணைக்களம் இலங்கைப் பரීட்சைத் திணைக்களம் இலங்கைப் பரීட்சைத் திணைக்களம்  
 Department of Examinations, Sri Lanka Department of Examinations, Sri Lanka Department of Examinations, Sri Lanka Department of Examinations, Sri Lanka Department of Examinations, Sri Lanka  
 ශ්‍රී ලංකා විභාග දෙපාර්තමේන්තුව ශ්‍රී ලංකා විභාග දෙපාර්තමේන්තුව ශ්‍රී ලංකා විභාග දෙපාර්තමේන්තුව ශ්‍රී ලංකා විභාග දෙපාර්තමේන්තුව ශ්‍රී ලංකා විභාග දෙපාර්තමේන්තුව  
 இலங்கைப் பரීட்சைத் திணைக்களம் இலங்கைப் பரීட்சைத் திணைக்களம் இலங்கைப் பரීட்சைத் திணைக்களம் இலங்கைப் பரීட்சைத் திணைக்களம் இலங்கைப் பரීட்சைத் திணைக்களம்  
 Department of Examinations, Sri Lanka Department of Examinations, Sri Lanka Department of Examinations, Sri Lanka Department of Examinations, Sri Lanka Department of Examinations, Sri Lanka

**අධ්‍යයන පොදු සහතික පත්‍ර (උසස් පෙළ) විභාගය, 2018 අගෝස්තු**  
**கல்விப் பொதுத் தராதரப் பத்திர (உயர் தர)ப் பரீட்சை, 2018 ஓகஸ்த்**  
**General Certificate of Education (Adv. Level) Examination, August 2018**

**විභූ කලාව I**  
**சித்திரக்கலை I**  
**Art I**

**51 S I**

**2018.08.08 / 0830 - 1140**

**පැය තුනයි**  
**மூன்று மணித்தியாலம்**  
**Three hours**

**අමතර කියවීමේ කාලය - මිනිත්තු 10 යි**  
**மேலதிக வாசிப்பு நேரம் - 10 நிமிடங்கள்**  
**Additional Reading Time - 10 minutes**

අමතර කියවීමේ කාලය ප්‍රශ්න පත්‍රය කියවා ප්‍රශ්න තෝරා ගැනීමටත් පිළිතුරු ලිවීමේදී ප්‍රමුඛත්වය දෙන ප්‍රශ්න සංවිධානය කර ගැනීමටත් යොදාගන්න.

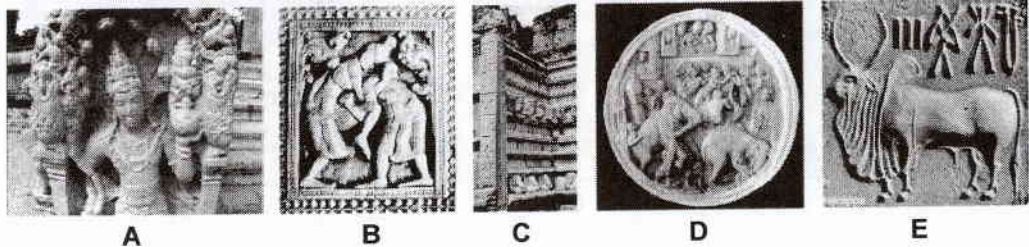
උපදෙස්: විභාග අංකය : .....

- \* මෙම ප්‍රශ්න පත්‍රය කොටස් දෙකකින් සමන්විත ය.
- I කොටස**
  - ප්‍රශ්න සියල්ලට ම පිළිතුරු මෙම ප්‍රශ්න පත්‍රයේ ම සපයන්න.
  - එක් එක් ප්‍රශ්නයට නිවැරදි පිළිතුර තෝරා, එහි අංකය ඉදිරියෙන් ඇති හිත් ඉර මත ලියන්න.
- II කොටස**
  - අනුකොටස් තුනකින් සමන්විත ය.
  - එක් කොටසකින් එක් ප්‍රශ්නය බැගින් තෝරාගෙන, ප්‍රශ්න තුනකට පිළිතුරු සපයන්න.
- \* I කොටසට හා II කොටසට අයත් පිළිතුරු පත් එකට අමුණා භාර දෙන්න.

I පත්‍රය සඳහා	
කොටස	ලැබූ ලකුණු
I	
II	
එකතුව	
1 වැනි පරීක්ෂක	2 වැනි පරීක්ෂක
.....	.....

**I කොටස**

● ප්‍රශ්න අංක 1 සිට 5 තෙක් ප්‍රශ්නවලට වඩාත් යෝග්‍ය පිළිතුරු පහත සඳහන් A, B, C, D, E ලෙස නම් කර ඇති කැටයම් ඇතුළත් පින්තූර ඇසුරෙන් තෝරන්න.



- A** අක්ෂරයෙන් දැක්වෙන මුරගල කැටයම
  - (1) අනුරපුර ශිල්පියාගේ නිර්මාණශීලිත්වය දැක්වෙන අගනා නිර්මාණයකි.
  - (2) කැටයම් ශිල්පයේ විවිධත්වය සංකල්පනාත්මක ව නිර්මාණය වූවකි.
  - (3) නා රජ ඇතුළු සංකේත කිහිපයක් ස්ථානගත කරමින් කළ නිර්මාණයකි.
  - (4) මුරගල් සංකල්පය ප්‍රකාශිත අනුරපුර යුගයේ බිහි වූ විශිෂ්ටතම මුරගලයි.
  - (5) විවිධ වස්තූන් සීමිත තලයක් තුළ රචනා කළ පුවරු කැටයමකි. (.....)
- B** අක්ෂරයෙන් දැක්වෙන දාරුමය පනේල කැටයම
  - (1) මානව රූ දෙකක් මනාව සම්පිණ්ඩනය කරමින් කළ නිර්මාණයකි.
  - (2) මල්ලවපොර සටන් නිරූපණය කෙරෙන අගනා කැටයමකි.
  - (3) පනාවිටිය අම්බලමේ දක්නට ලැබෙන මල්ලවපොර ප්‍රකාශිත කැටයමකි.
  - (4) ජීවන තොරතුරු දැක්වෙන ඇම්බැක්ක දේවාලයේ කැටයමකි.
  - (5) මල්ලවපොර නිර්මාණශීලීව කැටයමට යොදාගත් ඇම්බැක්ක දේවාලයේ නිර්මාණයකි. (.....)
- C** අක්ෂරයෙන් දැක්වෙන නිර්මාණය
  - (1) ස්ථූප ආශ්‍රයෙන් දක්නට ලැබෙන කැටයම් සහිත නිර්මාණයකි.
  - (2) අමරාවතී ලක්ෂණ පිළිබිඹු වන කැටයම් සහිත වාහල්කඩ නිර්මාණයකි.
  - (3) වෛතාසයේ සතර දිසාව දැක්වීම සඳහා යෙදූ නිර්මාණයකි.
  - (4) පුන්කලසින් මතු වන කල්පලතා සහිත කුලුණකි.
  - (5) වෛතාසයේ මල් ආසනය හා සම්බන්ධ කැටයමකි. (.....)

4. D අක්ෂරයෙන් දැක්වෙන වෘත්තාකාර ගල්පුවරුව

- (1) බුද්ධ චරිතයේ සිද්ධියක් කැටයමට නැඟූ භාරූත් කැටයමකි.
- (2) බුද්ධ චරිතයේ සිද්ධියක් කැටයමට නැඟූ අමරාවතී ශිල්පියාගේ නිර්මාණයකි.
- (3) වියරු වැටුණු ඇතකු පිළිබඳ පුවතක් කැටයමට නැගීමකි.
- (4) අමරාවතී වෛතාසයේ පුවරු කැටයම් අතුරෙන් එකකි.
- (5) සාංචි ස්ථූපයේ ස්ඵම්භ කැටයම් අතර අගනා කැටයමකි.

(.....)

5. E අක්ෂරයෙන් දැක්වෙන ඉන්දු නිම්නයෙන් හමුවූ මුද්‍රාව තුළින් හැඟෙනුයේ

- (1) කෘෂිකාර්මික ඉන්දු නිම්න වැසියන් ගවයා ගෞරවයෙන් සැලකූ බව ය.
- (2) ගවයා සතුන් අතර පූජනීයත්වයෙන් සැලකූ බව ය.
- (3) එක් ජන ශ්‍රේණියක් හැඳින්වීමට ආභරණයක් ලෙස පැළඳි බව ය.
- (4) ඉන්දු නිම්න වැසියන් ගවයා පිදු බවට ඉඟියක් ය.
- (5) ගව මුද්‍රා වෙළෙඳ භාණ්ඩයක් ලෙස භාවිත වන්නට ඇති බව ය.

(.....)

● ප්‍රශ්න අංක 6 සිට 10 තෙක් අසා ඇති ප්‍රශ්නවලට වඩාත් නිවැරදි පිළිතුර පහත 1 සිට 7 දක්වා නම් කර ඇති පහත සඳහන් විකු කොටස් ඇසුරු කරගෙන තෝරන්න.



1



2



3



4



5



6



7

6. මෙම සිත්තම් අතුරෙන් පැරණිම බෞද්ධ සිතුවම කුමක් ද?

- (1) 2                      (2) 3                      (3) 4                      (4) 5                      (5) 6

(.....)

7. මෙම සිතුවම් අතුරෙන් ලෙන් විහාර තුළ දක්නට ඇති සිතුවම් මොනවා ද?

- (1) 2,3,7                      (2) 2,5,7                      (3) 3,5,6                      (4) 3,5,7                      (5) 5,6,7

(.....)

8. මෙම සිතුවම් අතුරෙන් කපා සැකසූ ලෙන් තුළ ඇති සිතුවම කුමක් ද?

- (1) 2                      (2) 3                      (3) 4                      (4) 5                      (5) 7

(.....)

9. මෙම සිතුවම් අතුරෙන් එකම යුගයක නිර්මිත සිතුවම් ලෙස සැලකෙනුයේ මොනවා ද?

- (1) 1,3,4                      (2) 1,3,5                      (3) 2,3,5                      (4) 3,4,5                      (5) 3,4,6

(.....)

10. බාහිර ගල්බිත්තියේ දක්නට ඇති සිතුවම් මොනවා ද?

- (1) 2,5                      (2) 2,6                      (3) 3,7                      (4) 5,6                      (5) 6,7

(.....)



● ප්‍රශ්න අංක 11 සිට 15 තෙක් අසා ඇති එක් එක් ප්‍රශ්නයට වඩාත් නිවැරදි පිළිතුර K, L, M, N, O ලෙස නම් කර ඇති පහත සඳහන් විභූ ඇසුරෙන් තෝරන්න.



K



L



M



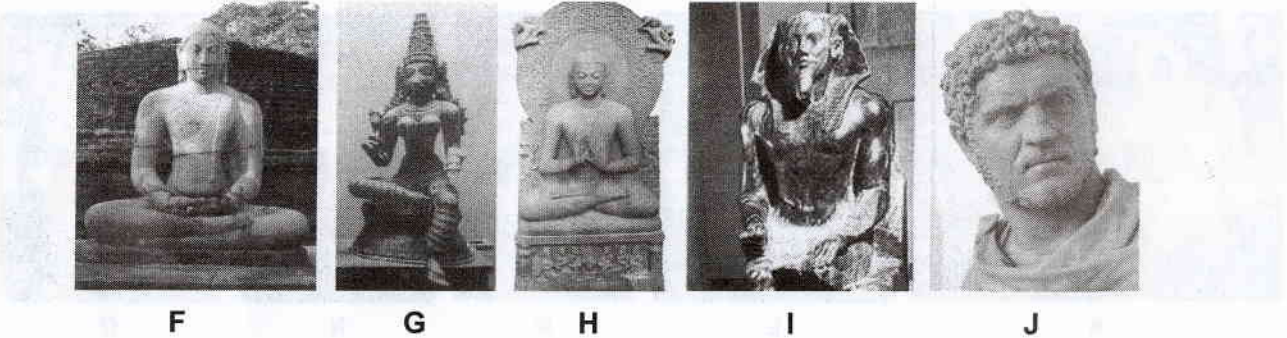
N



O

11. **K** අක්ෂරයෙන් දැක්වෙන සිතුවම තුළින් සෝලියස් මැන්දිස්
  - (1) විහාර බිතු සිතුවම් කලාව වෙනසකට ලක් කර ඇත.
  - (2) බුදුන් වහන්සේගේ ලංකා ගමනය පිළිබඳ පුවතක් මනා සම්පිණ්ඩනයකින් යුතුව ප්‍රකාශ කරයි.
  - (3) බුදුන් වහන්සේ මහියංගණයට වැඩ යක්ෂයින් දමනය කළ අයුරු භාව පූර්ණ හැඩතල ඇසුරෙන් ප්‍රකාශ කරයි.
  - (4) ක්‍රියාකාරී මානව රූව හා විවිධ වර්ත ලක්ෂණ පිළිබඳ හසල දැනුමක් ඇත්තකු බව දිස් වෙයි.
  - (5) යක්ෂයින්ගේ බියගුළු බව හා බුදුන් වහන්සේගේ ශාන්ත බව මනා සංයමයෙන් යුතුව පිළිබිඹු කරයි. (.....)
12. **L** අක්ෂරයෙන් දැක්වෙන 'නිල් සාරිය' නම් වූ ආලෝක සිතුවම නිර්මාණය කළ ශිල්පියා කවු ද?
  - (1) විශ්වර් රාජපක්ෂ (2) ඒ. සී. ජී. එස්. අමරසේකර
  - (3) හැරි පීරිස් (4) ජේ. ඩී. ඒ. පෙරේරා
  - (5) ජස්ටින් දැරණියගල (.....)
13. **M** අක්ෂරයෙන් දැක්වෙන 'ලේනුන්ගෙන් පිරි හේනේ ගස' නම් වූ චිත්‍රය,
  - (1) සොබාදහමේ අසිරිය නිරූපණය කළ මෝගල් සිතුවමකි.
  - (2) ජෙහාන්ගීරි සමයේ බිහිවූ අබ්දුල් හසන් ශිල්පියාගේ සිතුවමකි.
  - (3) සොබාදහමේ සුන්දරත්වය වික්‍රනය කළ මෝගල් ශිල්පී උස්තාද් මන්සූර්ගේ නිර්මාණයකි.
  - (4) සාජහාන් සමයේ මෝගල් ශිල්පායතනයේ බිහි වූ අගනා සිතුවමකි.
  - (5) රාජකීයයන්ගේ සිද්ධි නිරූපණයෙන් බැහැර වූ මෝගල් සිතුවමකි. (.....)
14. **N** අක්ෂරයෙන් දැක්වෙන 'කාන්තාවන් තිදෙනා' නම් වූ චිත්‍රය,
  - (1) කාන්තාවන් පිළිබඳ කළ කාව්‍යමය දෘශ්‍ය ප්‍රකාශනයකි.
  - (2) කාන්තාවන් තිදෙනෙකුගේ රූ මනාව සම්පිණ්ඩනය කළ ශෛලීගත නිර්මාණයකි.
  - (3) ස්වාභාවිකත්වය හා කල්පිතය කැටි කළ ජෙමිනි රෝයිගේ නිර්මාණයකි.
  - (4) ආගමික වතාවත්වල යෙදෙන කාන්තාවන් තිදෙනෙකු දැක්වෙන තාගෝර්ගේ නිර්මාණයකි.
  - (5) රේබාවට මුල් තැන දෙමින් සැරසිලි මාධ්‍යය සංයමයෙන් යොදාගත් ජෙමිනි රෝයිගේ සිතුවමකි. (.....)
15. **O** අක්ෂරයෙන් දැක්වෙන 'මම සහ මගේ ගම' නම් වූ චිත්‍රය,
  - (1) අධිතාක්ත්විකවාදී මාර්ක් වාගල්ගේ මනාකල්පිත සිතුවිල්ලක ප්‍රතිඵලයකි.
  - (2) සිහින ලොවේ මූල ධාතුන් මනසින් දැකීමට ගත් උත්සාහයකි.
  - (3) සැල්වඩෝර් ඩාලිගේ උපවිඥානයේ පහලවන සිහිනමය සිතුවිල්ලකි.
  - (4) මනසේ සැඟවුණු සිතුවිල්ලක් වික්‍රනය කළ පෝල් ක්ලීගේ සිතුවමකි.
  - (5) යථාර්ථයේ හා විකෘතියේ සංකලනයකින් වික්‍රයට නැගූ ජෝන් ටීරෝගේ සිතුවමකි. (.....)

- ප්‍රශ්න අංක 16 සිට 20 තෙක් අසා ඇති එක් එක් ප්‍රශ්නයට වඩාත් නිවැරදි පිළිතුර පහත සඳහන් F, G, H, I, J ලෙස නම් කර ඇති මූර්ති ඇසුරෙන් තෝරන්න.



16. **F** අක්ෂරයෙන් හඳුන්වන මෙම පිළිමය
- (1) ආධ්‍යාත්මික ගුණ පිළිබිඹු කරවන ගල් විහාරයේ බුදු පිළිමයකි.
  - (2) පොළොන්නරුවේ ඇති සුවිශේෂ ලක්ෂණ සහිත බුදු පිළිමයකි.
  - (3) ගල්විහාර පිළිමවල ඇති ලක්ෂණ පිළිබිඹු කරවන බුදු පිළිමයකි.
  - (4) අනුරාධපුර සමාධි බුදු පිළිමයට බෙහෙවින් සමාන පොළොන්නරුවේ බුදු පිළිමයකි.
  - (5) හිසකෙස් හා සිවුර අතිශය සරලව නිරූපිත පොළොන්නරුවේ බුදු පිළිමයකි. (.....)
17. **G** අක්ෂරයෙන් දැක්වෙන ලෝකඩ මූර්තිය
- (1) ත්‍රිකුණාමලයෙන් හමුවී ඇති ලෝකඩ මූර්තියකි.
  - (2) කෝනේෂ්වරම් කෝවිලේ දක්නට ඇති මූර්තියකි.
  - (3) වෝල පාලන සමයට අයත් දකුණු ඉන්දීය මූර්තියකි.
  - (4) ශිව දෙවියන්ගේ පතිනිය වන පාර්වතීගේ මූර්තියකි.
  - (5) ඉෂාර මුදියර් දැක්වෙන හින්දු ලෝකඩ මූර්තියකි. (.....)
18. **H** අක්ෂරයෙන් දැක්වෙන ඉන්දීය පිළිමය
- (1) සාරානාත් ගුරුකුලයට අයත් මූර්තියකි.
  - (2) කැටයම් සහිත ප්‍රභාමණ්ඩලයකින් යුතු පිළිමයකි.
  - (3) ආධ්‍යාත්මික ලක්ෂණ නිරූපිත සාරානාත් පිළිමයයි.
  - (4) ආධ්‍යාත්මික ලක්ෂණ මනාව පිළිබිඹු කෙරෙන අගනා මූර්තියකි.
  - (5) දම් දෙසන අයුරු නිරූපිත බුද්ධ ප්‍රතිමාවකි. (.....)
19. **I** අක්ෂරයෙන් දැක්වෙන මිසර මූර්තිය
- (1) දේවත්වය ආරුචි කර ඇති රාජකීය පාරා රජෙකුගේ පිළිරුවකි.
  - (2) සාම්ප්‍රදායික සහ ස්වාභාවික ලක්ෂණ නිරූපිත පිළිරුවකි.
  - (3) පැරණි රාජධානි යුගයට අයත් කාෆරේ ප්‍රතිමාවයි.
  - (4) පැරණි රාජධානි යුගයට අයත් ඇඳුම් හා හිස්වැස්ම සහිත මූර්තියයි.
  - (5) යටි රැවුල දක්වා තිබීම නිසා මිසර මූර්ති අතර සුවිශේෂී මූර්තියකි. (.....)
20. **J** අක්ෂරයෙන් දැක්වෙන මූර්තිය
- (1) ලන්ඩනයේ ටේට් ගැලරියේ දක්නට ඇති උඩුකය මූර්තියකි.
  - (2) ලෝකඩ මාධ්‍යයෙන් නිර්මාණය කරන ලද නරපතියකුගේ පිළිරුවකි.
  - (3) ප්‍රතාපවත් අධිරාජ්‍යයෙකු නිරූපිත රෝම උඩුකය මූර්තියකි.
  - (4) ස්වාභාවික පරිමාණයෙන් යුතු ග්‍රීක උඩුකය මූර්තියකි.
  - (5) හෙලනිස්ටික් යුගයේ නිර්මිත ලෝකඩ උඩුකය මූර්තියකි. (.....)
- ප්‍රශ්න අංක 21 සිට 25 තෙක් ඇති එක් එක් ප්‍රශ්නයට වඩාත් නිවැරදි පිළිතුර තෝරන්න.
21. නිෂ්පාදිත භාණ්ඩයක් හඳුන්වා දීම සඳහා නිර්මාණය කෙරෙන පෝස්ටරයක වඩාත් වැදගත් වන්නේ,
- (1) රූප හා වර්ණ සංකේතාත්මකව භාවිත කිරීමයි.
  - (2) තේමාවට ගැලපෙන කෙටි පාඨයක් භාවිත කිරීමයි.
  - (3) අරමුණ සරලව, නිරවුල්ව, අර්ථාන්විතව හා වේගවත්ව ප්‍රකාශ කිරීමයි.
  - (4) සංකේත රූපසටහන් තලය හා අවකාශයට ගැලපෙන සේ සැලසුම් කිරීමයි.
  - (5) මනා නිමාවකින් විචිත්‍රවත්ව නිර්මාණය කිරීමයි. (.....)



22. චිත්‍ර ශිල්පියකු සිතුවමක් වර්ණ ගැන්වීමේදී අවධාරණය කරනුයේ,
- (1) චිත්‍රයේ සිත්කළු බවයි. (2) තේමාව මතු කර දැක්වීමයි.
  - (3) ශිල්ප ක්‍රම භාවිතයයි. (4) තමාට ආවේණික ශෛලියයි.
  - (5) වස්තූන්ගේ ස්වභාවයන් පෙන්වීමයි. (.....)

23. උපස්ථිතිවාදී ව්‍යාපාරය ගොඩනැගීමේ මූලික අපේක්ෂාව වූයේ,
- (1) සොබාදහම පිළිබඳ යථාර්තය තත්වාකාරයෙන් වර්ණ මාධ්‍යයෙන් මතු කිරීමයි.
  - (2) වස්තූන්ගේ විවිධත්වය නිරීක්ෂණය කර සත්‍ය ප්‍රකාශ කිරීමයි.
  - (3) වස්තූන් මත පතිත වන ආලෝකය හා ඉන් ඇතිවන විපර්යාස අධ්‍යයනය කිරීමයි.
  - (4) සැබෑ ලෝකයේ වස්තූන්ගේ ස්වභාවය ඒ අයුරින්ම ප්‍රකාශ කිරීමයි.
  - (5) සීමිත වර්ණමාලාවක් තුළින් සත්‍ය ස්වභාවය ප්‍රකාශ කිරීමයි. (.....)

24. '43 කණ්ඩායම' බිහිකරලීමේ දී, පුරෝගාමී ශිල්පීන්ගේ අරමුණ වූයේ,
- (1) සම්භාව්‍ය ශාස්ත්‍රාලයීය චිත්‍ර කලාව ප්‍රචලිත කරලීමයි.
  - (2) තත්කාලීන බටහිර ශිල්පීන්ගේ ක්‍රම ශිල්ප මෙරටට හඳුන්වා දීමයි.
  - (3) ස්වාධීනව නව නිර්මාණ බිහි කිරීම හා චිත්‍ර කලාවට නව අරුතක් දීමයි.
  - (4) සම්ප්‍රදාය රකිමින් සිද්ධාන්ත මත පිහිටා සිතුවම් කිරීමට ඉඩ සැලසීමයි.
  - (5) නවක ශිල්පීන් දේශීය චිත්‍ර කලාවට නැඹුරු කිරීමයි. (.....)

25. සැබෑ ලොවත් සිහින ලොවත් එකට කැටි වූ ස්වරූපය වඩාත් සුලබව දක්නට ලැබෙනුයේ,
- (1) අධි තාක්ෂණිකවාදය තුළිනි. (2) සනිකවාදය තුළිනි.
  - (3) උපස්ථිතිවාදය තුළිනි. (4) අමුර්තවාදය තුළිනි.
  - (5) පශ්චාත් උපස්ථිතිවාදය තුළිනි. (.....)

● ප්‍රශ්න අංක 26 සිට 30 තෙක් ඇති එක් එක් ප්‍රශ්නයට, ඊට ඉදිරියෙන් ඇති වාස්තු විද්‍යා නිර්මාණ ඇසුරෙන් වඩාත් නිවැරදි පිළිතුර තෝරන්න.

26. මෙහි දැක්වෙන වාස්තු විද්‍යා නිර්මාණය,
- (1) ථූපාරාම වටදාගෙයයි.
  - (2) ලංකාරාම වටදාගෙයයි.
  - (3) තිරියාය වටදාගෙයයි.
  - (4) අම්බස්තල වටදාගෙයයි.
  - (5) මැදිරිගිරිය වටදාගෙයයි.



(.....)

27. දඹදෙණි යුගයට අයත් මෙම නිර්මාණය,
- (1) කලු ගලින් තනන ලද පියගැට පෙළ සහිත පිවිසුම් දොරටුවකි.
  - (2) යාපහුවේ නටබුන් හා සම්බන්ධ පිවිසුම් දොරටුවකි.
  - (3) ගලින් කරන ලද කැටයම් සහිත උළුවස්සකි.
  - (4) චෝල නිර්මාණ ශිල්පය අනුව නිමවූ යාපහු රාජධානියේ වාහල්කඩයි.
  - (5) යාපහු දළඳා මැදුර අභියස ඇති පිවිසුම් දොරටුවකි.



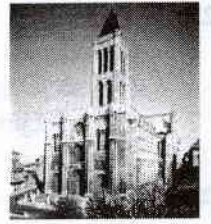
(.....)

28. පංච පාණ්ඩව රථ දේවාලයට අයත් මෙය,
- (1) කොටස් තුනකින් යුතු පිරමීඩාකාර දෙවොලකි.
  - (2) ඉතා කුඩා දුච්චපදිරාක් දෙවොලකි.
  - (3) වෙනමම ගලකින් නෙළන ලද සහදේවරාක් දෙවොලකි.
  - (4) සරල හැඩයකින් යුතු හිමාරාක් දෙවොලකි.
  - (5) පිරමීඩාකාර වහල සහිත ධර්මරාජරාක් දෙවොලකි.



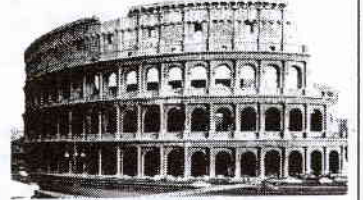
(.....)

29. මෙහි දැක්වෙන ශාන්ත ඩෙනිස් දෙවොල,
- (1) රාජකීයයන්ගේ භූමදාන උදෙසා තනන ලද දෙවොලකි.
  - (2) බොක්ක වහලින් යුතු කුලුණු සහිත දෙවොලකි.
  - (3) හෝරස් දෙවියන් උදෙසා කැප කරන ලද දෙවොලකි.
  - (4) රාජකීයයන් උදෙසා ඉදිකරන ලද තෙමහල් දෙවොලකි.
  - (5) ගොතික් ශිල්ප ක්‍රම අනුව පැරිසියේ ඉදිවූ විශාලතම දෙවොලයි.



(.....)

30. මෙහි දැක්වෙන ඕවලාකාර ගොඩනැගිල්ල,
- (1) රංග භූමියක් මැදිවන සේ තනන ලද කුන්මහල් මන්දිරයකි.
  - (2) සතුන් සහ මිනිසුන් අතර සටන් නැරඹීම සඳහා යොදාගත් විනෝද රංග භූමියකි.
  - (3) රාජකීයයන්ගේ ගෘහස්ථ ප්‍රේක්ෂකාගාරයකි.
  - (4) වහලක් නොමැතිව නිර්මාණය කළ රාජකීයයන්ගේ එළිමහන් ප්‍රේක්ෂකාගාරයකි.
  - (5) බැවුම් සහිතව වෘත්තාකාරව සැකසුනු පඩිපේළිවලින් යුතු රංග භූමියක් සහිත ඕවලාකාර තෙමහල් මන්දිරයකි.



(.....)

● ප්‍රශ්න අංක 31 සිට 35 තෙක් ඇති එක් එක් ප්‍රශ්නයට වඩාත් නිවැරදි පිළිතුර තෝරන්න.

31. ශ්‍රී ලංකාවේ හා යුරෝපයේ ප්‍රාග් ඓතිහාසික ලෙන් සිතුවම් සැසඳීමේ දී යුරෝපයේ ලෙන් සිතුවම් නිර්මාණය පිළිබඳ විශේෂත්වය වනුයේ,
- (1) අඳුරු ලෙන් තුළ සිතුවම් වීමයි.
  - (2) වර්ණ වැඩි සංඛ්‍යාවක් භාවිත කිරීමයි.
  - (3) ප්‍රාථමික ස්වරූපයේ හැඩතල නිරූපණය වීමයි.
  - (4) තාක්ත්විකත්වයට සමීපව නිරූපණය වීමයි.
  - (5) විවිධ වර්ගයේ රූප එකට ගොනුවී තිබීමයි.

(.....)

32. පුනර්ජීවන යුගයේ ශිල්පීන් විතූ හා මූර්ති කලාවේ විශිෂ්ටයන් වූයේ,
- (1) අභ්‍යාස තුළින් ප්‍රායෝගික හැකියා වර්ධනය කරගැනීම තුළිනි.
  - (2) සිද්ධාන්ත නිවැරදිව ප්‍රකාශ කිරීම තුළිනි.
  - (3) මානව සිරුර පිළිබඳ මනාව අධ්‍යයනය කිරීම තුළිනි.
  - (4) ශ්‍රීක කලාවේ ආභාසය ලැබීම තුළිනි.
  - (5) මානව රූව තාක්ත්විකව හා ප්‍රකාශනාත්මකව හැසිරවීම තුළිනි.

(.....)

33. මහනුවර යුගයේ විහාර සිතුවම් සම්ප්‍රදාය පහතරට ප්‍රදේශ කරා ව්‍යාප්ත වීමේ දී දක්නට ඇති කැපී පෙනෙන ලක්ෂණය වනුයේ,
- (1) පසුකලය නිල් හෝ කළු වර්ණයෙන් යුක්ත වීමයි.
  - (2) සවිස්තරාත්මක බව හා ගස්වැල් ස්වභාවික ලෙස නිරූපණය වීමයි.
  - (3) වර්ත කථා බහුල වශයෙන් නිරූපණය වීමයි.
  - (4) මානව රූව ප්‍රමාණයෙන් විශාල වීමයි.
  - (5) සමාජයීය තොරතුරු බහුලව නිරූපණය වීමයි.

(.....)

34. භාරත ගල්වැටේ ගල් පුවරු කැටයම් තුළින් බහුලව නිරූපණය වනුයේ,
- (1) බුද්ධ චරිතයේ සිද්ධීන් ය.
  - (2) ජාතක කථා සිද්ධීන් ය.
  - (3) ඓතිහාසික සිද්ධීන් ය.
  - (4) බෝසතුන් සතුන් සේ දැක්වෙන ජාතක කතා පුවත් ය.
  - (5) මානව රූව බහුලව යොදා ගත් සිද්ධීන් ය.

(.....)

35. මිසර නවරාජධානි යුගයේ මූර්ති තුළින් බෙහෙවින් කැපී පෙනෙනුයේ,
- (1) සාම්ප්‍රදායික ලක්ෂණ බහුලව යෙදීමයි.
  - (2) සාම්ප්‍රදායික හා ස්වභාවික ලක්ෂණ සමඟ යෙදීමයි.
  - (3) ස්වභාවික ලක්ෂණ අවධාරණයෙන් නිරූපණය කිරීමයි.
  - (4) සාම්ප්‍රදායික ලක්ෂණ නොසලකා හැරීමයි.
  - (5) පාරාවරුන්ගේ බලමහිමය නිරූපණයයි.

(.....)

● ප්‍රශ්න අංක 36 සිට 40 තෙක් ඇති එක් එක් ප්‍රශ්නයට වඩාත් නිවැරදි පිළිතුර පහත සඳහන් විත්‍රය ඇසුරෙන් තෝරන්න.



36. මෙම සිතුවම උපුටා ගන්නා ලද්දේ,  
 (1) කැලණි විහාරයෙනි. (2) බොරැල්ල ගෝතමී විහාරයෙනි.  
 (3) බෙල්ලන්විල විහාරයෙනි. (4) මාලිගාකන්ද විහාරයෙනි.  
 (5) සේදවත්ත විහාරයෙනි. (.....)
37. මෙම සිතුවම නිර්මාණය කරන ලද්දේ,  
 (1) විදේශ ආභාසය මත සිතුවම්කරණයේ යෙදුන ඇම්. සාර්ලිස් ශිල්පියා විසිනි.  
 (2) දේශීය සම්ප්‍රදායන් ගරු කළ සෝලියස් මැන්දිස් ශිල්පියා විසිනි.  
 (3) විහාර විත්‍ර කලාව නව මගකට යොමු කළ ජෝර්ජ් කීට් ශිල්පියා විසිනි.  
 (4) නව ආරක විත්‍ර සම්ප්‍රදායක් ගොඩනගාගත් සෝමබන්දු විද්‍යාපති ශිල්පියා විසිනි.  
 (5) විහාර විත්‍ර කලාවට දායක වූ මංජු ශ්‍රී විසිනි. (.....)
38. මෙම සිතුවමෙහි තේමාව වන්නේ සිදුහත් කුමරුගේ කවර අවස්ථාව ද?  
 (1) විවාහ ගිවිස ගැනීම (2) සරණ මංගල්‍යය  
 (3) ගිහි ජීවිතය (4) යසෝදරා හමුවීම  
 (5) යසෝදරාගේ මාලිගයට ගිය අවස්ථාව (.....)
39. මෙම සිතුවම කුළින් ශිල්පියා  
 (1) මානව රුවේ හා වස්තූන්ගේ ස්වාභාවික ආකෘතිය තත්ත්වාකාරයෙන් භාවිතයට ගෙන ඇත.  
 (2) ස්වාභාවික මානව රුවේ මූලාකෘතිය කිසියම් ශෛලියකට අනුව හසුරුවා ඇත.  
 (3) ප්‍රකාශනයේ ආකෘතිය රංග කලාවේ මූලික ඉරියව්වලට අනුව හසුරුවා ඇත.  
 (4) සජීවී වස්තූන්ගේ වලනය ශෛලිගත සම්ප්‍රදායකට අනුව හසුරුවා ඇත.  
 (5) මානව රුව නිවැරදි මාන ප්‍රමාණයන්ගෙන් යුතුව රචනා කර ඇත. (.....)
40. මෙම සිතුවම පිළිබඳ වඩාත්ම ගැලපෙන ප්‍රකාශය කුමක් ද?  
 (1) මනා සංයමයෙන් යුතුව කර ඇති රූප හා වර්ණ භාවිතය අතිශයින්ම භාවාත්මක ය.  
 (2) හැඟීම් ප්‍රකාශය කෙරෙහි මහත් වෙහෙසක් දරා ඇත.  
 (3) සංරචනය කුළින් තේමාවට සාධාරණයක් ඉටු කර ඇත.  
 (4) විහාර විත්‍ර කලාවට උචිත නව විත්‍ර ආරක් හඳුන්වා දීමට සමත්ව ඇත.  
 (5) ආගමික තේමාවකට ගැලපෙන වර්ණ රටාවක් භාවිත කොට ඇත. (.....)





සියලු ම හිමිකම් ඇවිරිණි / முழுப் பதிப்புரிமையுடையது / All Rights Reserved

ශ්‍රී ලංකා විභාග දෙපාර්තමේන්තුව ශ්‍රී ලංකා විභාග දෙපාර්තමේන්තුව ශ්‍රී ලංකා විභාග දෙපාර්තමේන්තුව ශ්‍රී ලංකා විභාග දෙපාර්තමේන්තුව ශ්‍රී ලංකා විභාග දෙපාර්තමේන්තුව  
 இலங்கைப் பரீட்சைத் திணைக்களம் இலங்கைப் பரීட்சைத் திணைக்களம் இலங்கைப் பரීட்சைத் திணைக்களம் இலங்கைப் பரීட்சைத் திணைக்களம் இலங்கைப் பரීட்சைத் திணைக்களம்  
 Department of Examinations, Sri Lanka Department of Examinations, Sri Lanka Department of Examinations, Sri Lanka Department of Examinations, Sri Lanka Department of Examinations, Sri Lanka  
 ශ්‍රී ලංකා විභාග දෙපාර්තමේන්තුව ශ්‍රී ලංකා විභාග දෙපාර්තමේන්තුව ශ්‍රී ලංකා විභාග දෙපාර්තමේන්තුව ශ්‍රී ලංකා විභාග දෙපාර්තමේන්තුව ශ්‍රී ලංකා විභාග දෙපාර්තමේන්තුව  
 இலங்கைப் பரීட்சைத் திணைக்களம் இலங்கைப் பரීட்சைத் திணைக்களம் இலங்கைப் பரීட்சைத் திணைக்களம் இலங்கைப் பரීட்சைத் திணைக்களம் இலங்கைப் பரීட்சைத் திணைக்களம்  
 Department of Examinations, Sri Lanka Department of Examinations, Sri Lanka Department of Examinations, Sri Lanka Department of Examinations, Sri Lanka Department of Examinations, Sri Lanka

**අධ්‍යයන පොදු සහතික පත්‍ර (උසස් පෙළ) විභාගය, 2018 අගෝස්තු**  
**கல்விப் பொதுத் தராதரப் பத்திர (உயர் தர)ப் பரீட்சை, 2018 ஔகஸ்த்**  
**General Certificate of Education (Adv. Level) Examination, August 2018**

විභ කලාව I  
 சித்திரக்கலை I  
 Art I

51 S I

**II කොටස**

- \* මෙම කොටස අනුකොටස් තුනකින් සමන්විත ය.
- \* එක් කොටසකින් එක් ප්‍රශ්නය බැගින් තෝරාගෙන, ප්‍රශ්න තුනකට පිළිතුරු සපයන්න. (අවශ්‍ය තැනහි පිළිතුරු සවිත්‍ර කිරීම ඔබට වාසිදායක වේ.)

**'අ' කොටස**

**(විභ කලාව ඇගයීම හා රසාස්වාදය - ශ්‍රී ලංකාව)**

1. ශ්‍රී ලංකාවේ පැවති විභ කලාව නූතන යුගය වන විට විවිධ ආභාසයන්ගෙන් පෝෂණය වෙමින් නව මංපෙත් ඔස්සේ ව්‍යාප්ත විය.
  - (i) ශාස්ත්‍රාලයීය විභ කලාවට යොමු වූ ආලෝමය විභ ශිල්පීන් හතර දෙනකු නම් කරන්න. (ලකුණු 04 යි.)
  - (ii) එච්. ඒ. කරුණාරත්න ශිල්පියාගේ භාවපූර්ණ නිර්මාණකරණය පිළිබඳව කෙටි හැඳින්වීමක් කරන්න. (ලකුණු 06 යි.)
  - (iii) ඩේවිඩ් ජෝන්ටර් හා ජෝර්ජ් කීට් ශිල්පීන්ගෙන් ආගමික සිතුවම් කලාවට සිදු වූ මෙහෙය පිළිබඳ සංසන්දනාත්මක ඇගයීමක් කරන්න. (ලකුණු 10 යි.)
2. අනුරාධපුර යුගයේ පැවති බුදුපිළිම නිර්මාණ කලාව පොළොන්නරුව යුගය වන විට සුවිශේෂී ලක්ෂණ සහිත ව නිර්මාණකරණය කිරීමට ශිල්පියා යොමු විය.
  - (i) අනුරාධපුර යුගයේ ඉදි කළ හිඳි පිළිම දෙකක් හා හිටි පිළිම දෙකක් නම් කරන්න. (ලකුණු 04 යි.)
  - (ii) අනුරපුර යුගයේ බුදු පිළිමවල දක්නට ලැබෙන සුවිශේෂී නිර්මාණ ලක්ෂණ කෙටියෙන් විග්‍රහ කරන්න. (ලකුණු 06 යි.)
  - (iii) පොළොන්නරු ගල් විහාර පිළිම කෙරෙහි මහායාන තන්ත්‍රයානය බලපා ඇති අයුරු ගල් විහාරයේ පළමු සමාධි පිළිමය ඇසුරෙන් පහදන්න. (ලකුණු 10 යි.)

**'ආ' කොටස**

**(විභ කලාව ඇගයීම හා රසාස්වාදය - ඉන්දියාව)**

3. මෞර්ය යුගයෙන් ඇරඹී බෞද්ධ කලාව පසු කාලීන සමස්ත ඉන්දීය කලාවන් කෙරෙහි ප්‍රබල බලපෑමක් ඇති කරවීමට සමත් විය.
  - (i) මෞර්ය යුගයේ ඉදිවූ බෞද්ධ ස්මාරක දෙකක් නම් කරන්න. (ලකුණු 04 යි.)
  - (ii) භාරුන් ශිල්පියා වෛත්‍ය වටා ඉදි කළ ගල් වැටෙහි නිර්මාණ ආකෘතිය කෙටියෙන් පහදන්න. (ලකුණු 06 යි.)
  - (iii) සාංචි තොරණ කැටයම් ශිල්පියාට බුද්ධ චරිතයේ සිද්ධීන් මෙන්ම ජාතක කතාද තම නිර්මාණ සඳහා පාදක විය. එම කැටයම්වල කලා ලක්ෂණ උදාහරණ සහිතව පැහැදිලි කරන්න. (ලකුණු 10 යි.)

4. 16 වන සියවසේදී භාරතය පුරා මුස්ලිම් ආධිපත්‍යය පැතිරීමත් සමග එතෙක් පැවති කලාවන්, පර්සියානු ආභාසය මත මෝගල් කලා සම්ප්‍රදාය හා රාජ්‍යව කලා සම්ප්‍රදාය නමින් බිහි විය.

- (i) මෝගල් යුගයේ ඉදි වූ අගනා වාස්තු විද්‍යා නිර්මාණ දෙකක් නම් කරන්න. (ලකුණු 04 යි.)
- (ii) මෝගල් චිත්‍රවලට තේමා වූ විෂයයන් දක්වා, ඒවා පිළිබඳ කෙටියෙන් පැහැදිලි කරන්න. (ලකුණු 06 යි.)
- (iii) රාජ්‍යව චිත්‍ර ශිල්පීන්ට තම නිර්මාණකරණය සඳහා හින්දු සාහිත්‍ය කෘති මූලාශ්‍ර බවට පත් විය. බිහි වූ කලා කෘති පදනම් කරගෙන කලාත්මක විග්‍රහයක යෙදෙන්න. (ලකුණු 10 යි.)

**'ඉ' කොටස**

**(චිත්‍ර කලාව ඇගයීම හා රසාස්වාදය - යුරෝපය)**

5. පුනර්ජීවන යුගයේ පැවති සම්භාව්‍ය චිත්‍ර කලාව නව ප්‍රවණතා කරා යොමු කරවීමට ගවේෂණයේ යෙදුන පසුකාලීන ශිල්පීන්ට හැකි විය.

- (i) මයිකල් ආන්ජලෝගේ මූර්ති හතරක් නම් කරන්න. (ලකුණු 04 යි.)
- (ii) රෆායල් සැන්ට්ගේ 'ඇන්තෝස් ගුරුකුලය' සිතුවමේ ආකෘතිය හා තේමාව පිළිබඳ කෙටි හැඳින්වීමක් කරන්න. (ලකුණු 06 යි.)
- (iii) උපස්ථිතිවාදය, පශ්චාත් උපස්ථිතිවාදය හා සනරුපීවාදයේ කලා නිර්මාණයන්ගේ මූලික ලක්ෂණ වෙන් වෙන් වශයෙන් උදාහරණ සහිතව පැහැදිලි කරන්න. (ලකුණු 10 යි.)

6. බයිසන්තියානු හා ගොතික් කලා නිර්මාණයන් ක්‍රිස්තු දේවස්ථාන ඇසුරෙන් වර්ධනය විය.

- (i) බයිසන්තියානු දේවස්ථාන දෙකක් නම් කරන්න. (ලකුණු 04 යි.)
- (ii) ගොතික් සම්ප්‍රදායට අයත් ප්‍රංශයේ නොට්‍රෙඩැම් දේවස්ථානයේ ගෘහ නිර්මාණ ලක්ෂණ හා අලංකරණය පිළිබඳව කෙටියෙන් පැහැදිලි කරන්න. (ලකුණු 06 යි.)
- (iii) "ජස්ටිනියන් අධිරාජ්‍යයාගේ පාලන සමය බයිසන්තියානු කලාවේ ස්වර්ණමය අවධියයි." නිදසුන් සහිතව විග්‍රහ කරන්න. (ලකුණු 10 යි.)

\*\*\*

ශ්‍රී ලංකා විභාග දෙපාර්තමේන්තුව ශ්‍රී ලංකා විභාග දෙපාර්තමේන්තුව ශ්‍රී ලංකා විභාග දෙපාර්තමේන්තුව ශ්‍රී ලංකා විභාග දෙපාර්තමේන්තුව ශ්‍රී ලංකා විභාග දෙපාර්තමේන්තුව  
 இலங்கைப் பரீட்சைத் திணைக்களம் இலங்கைப் பரීட்சைத் திணைக்களம் இலங்கைப் பரීட்சைத் திணைக்களம் இலங்கைப் பரීட்சைத் திணைக்களம் இலங்கைப் பரීட்சைத் திணைக்களம்  
 Department of Examinations, Sri Lanka Department of Examinations, Sri Lanka Department of Examinations, Sri Lanka Department of Examinations, Sri Lanka Department of Examinations, Sri Lanka  
 ශ්‍රී ලංකා විභාග දෙපාර්තමේන්තුව ශ්‍රී ලංකා විභාග දෙපාර්තමේන්තුව ශ්‍රී ලංකා විභාග දෙපාර්තමේන්තුව ශ්‍රී ලංකා විභාග දෙපාර්තමේන්තුව ශ්‍රී ලංකා විභාග දෙපාර්තමේන්තුව  
 இலங்கைப் பரීட்சைத் திணைக்களம் இலங்கைப் பரීட்சைத் திணைக்களம் இலங்கைப் பரීட்சைத் திணைக்களம் இலங்கைப் பரීட்சைத் திணைக்களம் இலங்கைப் பரීட்சைத் திணைக்களம்  
 Department of Examinations, Sri Lanka Department of Examinations, Sri Lanka Department of Examinations, Sri Lanka Department of Examinations, Sri Lanka Department of Examinations, Sri Lanka

**අධ්‍යයන පොදු සහතික පත්‍ර (උසස් පෙළ) විභාගය, 2018 අගෝස්තු**  
**கல்விப் பொதுத் தராதரப் பத்திர (உயர் தர)ப் பரீட்சை, 2018 ஓகஸ்ட்**  
**General Certificate of Education (Adv. Level) Examination, August 2018**

විභූ කලාව II  
 சித்திரக்கலை II  
 Art II

51 S II

2018.08.10 / 0830 - 1140

**පැය තුනයි**  
 மூன்று மணித்தியாலம்  
 Three hours

අමතර කියවීමේ කාලය - මිනිත්තු 10 යි  
 மேலதிக வாசிப்பு நேரம் - 10 நிமிடங்கள்  
 Additional Reading Time - 10 minutes

අමතර කියවීමේ කාලය ප්‍රශ්න පත්‍රය කියවා ප්‍රශ්න තෝරා ගැනීමටත් පිළිතුරු ලිවීමේදී ප්‍රමුඛත්වය දෙන ප්‍රශ්න සංවිධානය කර ගැනීමටත් යොදාගන්න.

**උපදෙස්:**

- ඔබේ විභාග අංකය, ඔබ විත්‍රය අදින කඩදාසියේ පසුපිටේ පැහැදිලි ව ලියන්න.
- ඔබ වෙත සපයා ඇති විශේෂ අදින කඩදාසිය (Drawing paper) වර්ණ විත්‍රය ඇදීම සඳහා භාවිත කරන්න. වෙනත් කිසිම විත්‍රයක් හෝ අධ්‍යයන සටහනක් ඇදීම අවශ්‍ය නොවේ.
- උත්තර පත්‍රය විභාග ශාලාධිපතිට භාර දෙන විට එය වියළී තිබීම වැදගත් ය. තෙත් විත්‍ර එකිනෙකට ඇලීමට ඉඩ ඇති බැවින්, එය ඔබට අවාසි විය හැකි ය.

**ස්වාභාවිකත්ව අධ්‍යයනය හා නිශ්චල ද්‍රව්‍ය සම්පිණ්ඩනය**

පහත සඳහන් කරුණු සැලකිල්ලට ගෙන ඔබ ඉදිරියේ තබා ඇති පැළෑටිය සහිත ද්‍රව්‍ය සමූහය ඇඳ, වර්ණ කරන්න.

- \* කඩදාසි තලය, අර්ථවත් ව භාවිත කරමින් විත්‍රය සම්පිණ්ඩනය කරන්න.
  - \* ද්‍රව්‍යවල හා පැළෑටියේ ගතිලක්ෂණ, මතුපිට ස්වභාවය, පරිමාණය, ඇස්මට්ටම, ත්‍රිමාණ ලක්ෂණ හා පර්යාලෝක රීති පිළිබඳ ව සැලකිලිමත් වන්න.
  - \* ද්‍රව්‍ය සමූහය ඔබට පෙනෙන ආකාරයට ඇඳ, ඒ මත ආලෝකය හා අඳුර පහිත වී ඇති අයුරු සැලකිල්ලට ගෙන වර්ණ කරන්න.
  - \* වර්ණ මාධ්‍ය හැසිරවීමේ ශිල්පක්‍රම අර්ථවත් ව භාවිත කරන්න.
  - \* ද්‍රව්‍ය සමූහයට ගැලපෙන වර්ණවත් පසුබිමක් යොදන්න.
  - \* ද්‍රව්‍ය සමූහය තබා ඇති ලෑල්ලේ පරිමාණය ද්‍රව්‍ය සම්පිණ්ඩනයට ගැලපෙන පරිදි වෙනස් කරගැනීමට හැකි ය.
- දිය සායම්, පෝස්ටර් සායම්, කුඩු සායම්, පැස්ටල් හෝ මෙම මාධ්‍ය මිශ්‍රිත ව හෝ භාවිත කළ හැකි ය.

\*\*\*