

# දකුණු පළාත් අධ්‍යාපන දෙපාර්තමේන්තුව

## අර්ධ වාර්ෂික පරීක්ෂණය - 2019

### 10 ශ්‍රේණිය පෙරදිග සංගීතය - I

නම/විභාග අංකය :- .....

කාලය : පැය 01 යි.

● 1 - 40 දක්වා ප්‍රශ්න සඳහා නිවැරදි පිළිතුර තෝරා යටින් ඉරක් අඳින්න.

1. ස රි ග ස, රි ග ම රි, යන ස්වර අභ්‍යාසයේ ඊළඟ ස්වර බණ්ඩය තෝරන්න.
 

1. ස රි ග රි	2. ම ප ධ ම	3. ග ම ග ප	4. ග ම ප ග
--------------	------------	------------	------------
  
2. සමුද්‍රසෝෂ විරිතට අයත් අනාසානාත්මක සේ ගීයකි.
 

1. මනමත් කරවන දන මුළු දෙරණා	2. මලේ මලේ ඔය නා මල
3. රූ රැසේ අඳිනා ලෙසේ අත්	4. පැහැසරණිය මිණි පැමිණිය
  
3. සර්ව කෝමල රාගයකි.
 

1. භූපාලි	2. ආසාවරී	3. හෙරවී	4. යමන්
-----------	-----------	----------	---------
  
4. මව් ගුණ ගීතයක් නොවන්නේ,
 

1. අම්මා සඳකි.	2. අම්මාවරුනේ	3. ආදරයේ උල්පත වූ අම්මා	4. ගමට කලින් හිරු
----------------	---------------	-------------------------	-------------------
  
5. මේලයකින් සිදුවන ප්‍රධාන කාර්ය වන්නේ,
 

1. රාග ඉපදවීමය.	3. ටාට ඉපදවීමය
3. සජ්තක ඉපදවීමය.	4. නාද ඉපදවීමය.
  
6. රාගයක් වීමට අවශ්‍ය අවම ස්වර සංඛ්‍යාව
 

1. ස්වර 3 යි.	2. ස්වර 4 යි	3. ස්වර 5 යි	4. ස්වර 7 යි
---------------	--------------	--------------	--------------
  
7. කළ්‍යාණ මේලයෙන් උපදවනු ලබන රාග යුගලයකි,
 

1. යමන් බිලාවල්	2. යමන් හෙරවී	3. යමන් භූපාලි	4. හෙරවී කාගි
-----------------	---------------	----------------	---------------
  
8. නාඩගම් නාට්‍ය ශෛලිය පදනම් කරගත් නව නාට්‍ය පමණක් අයත් පිළිතුර වන්නේ,
 

1. මනමේ, හුණුවටය, සිංහබාහු	2. සිංහබාහු, නර්බෑණා, කාලගෝල
3. සිංහබාහු, මනමේ, කාලගෝල	4. සිංහබාහු, මනමේ, මුහුදුපුත්තු
  
9. යමන් රාගය ආශ්‍රිත සරල ගීතයකි.
 

1. සාධු දන්තදා	2. පාරමිතා බල පූරිත
3. එන්න මදනලේ	4. සරුංගලේ වරල් සැලේ

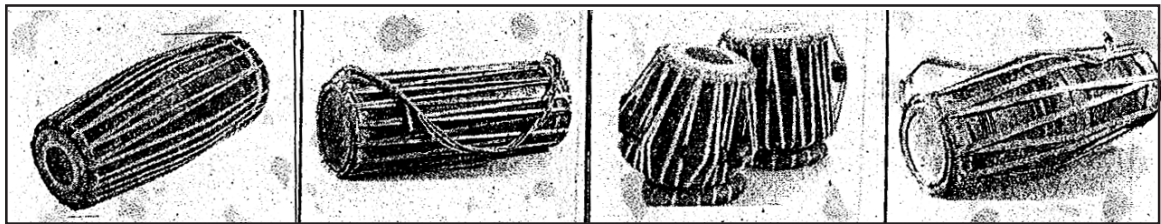
10. භූපාලි රාගයට නොගැලපෙන පිළිතුර වන්නේ,  
 1. සියලුම ස්වර ඉද්ධව යෙදීම  
 2. ග, ධ වාදී සංවාදී ස්වර වීම  
 3. රාත්‍රි ප්‍රථම ප්‍රහරයේ ගායනා කිරීම  
 4. සම්පූර්ණ ජාති රාගයක් වීම
11. ස්වර සජ්තකයේ සෙමිටෝන් (semi tone) පරතරයක් ඇත්තේ (අර්ධ ස්වර) කිනම් ස්වර අතර ද?  
 1. රි සහ ධ නි  
 2. ම ප සහ නි ස්  
 3. ග ම සහ නි ස්  
 4. ස රි සහ ප ධ
12. මධ්‍යමය හා පංචමය අතර ඇති ස්වරය අයත් රාගය,  
 1. හෙරවී  
 2. යමන්  
 3. කාඟි  
 4. භූපාලි
13. විවාදී ස්වර 05 යොදා ගන්නා වූ රාගය  
 1. කාඟි  
 2. හෙරවී  
 3. යමන්  
 4. භූපාලි
14. ග්‍රැමරෝනය තුළින් ප්‍රචාරය වූ මුල් ම සිංහල ගීත වර්ගය,  
 1. නූර්ති  
 2. නාචගම්  
 3. අනුකාරක ගීත  
 4. සරල ගීත
15. කෙහෙර්වා තාලය ආවර්ත දෙකක් වැසූ විට ලැබෙන මාත්‍රා සංඛ්‍යාව කිනම් තාලයකට සමාන වේද?  
 1. ත්‍රිතාලයට  
 2. දීප්චන්දි  
 3. ජප් තාලය  
 4. දාදරා තාලය
- 16 සිට 20 දක්වා ප්‍රශ්න සඳහා, පහත රූප සටහන් උපයෝගී කොට ගන්න.

A

B

C

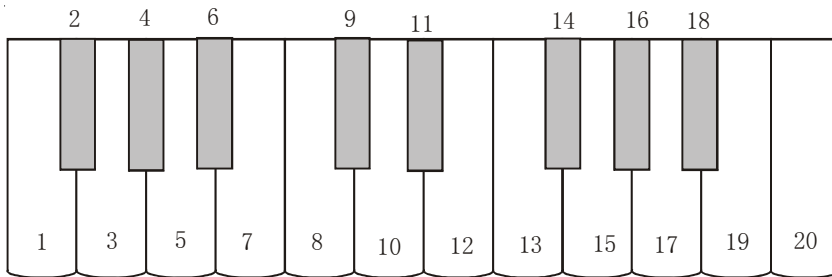
D



16. ABCD යන ඉංග්‍රීසි අකුරුවලින් දක්වා ඇති අවනද්ධ භාණ්ඩ පිළිවෙලින් නම් කළ විට,  
 1. යක්බෙරය, ගැටබෙරය, තබ්ලාව, මද්දලය  
 2. මද්දලය, යක්බෙරය, තබ්ලාව, ගැටබෙරය  
 3. ගැටබෙරය, යක්බෙරය, තබ්ලාව, මද්දලය  
 4. ගැටබෙරය, යක්බෙරය, මද්දලය, තබ්ලාව
17. කෝළම් රංග සම්ප්‍රදාය සඳහා වාදනය කරනුයේ කුමන අවනද්ධ භාණ්ඩයක් ද?  
 1. A  
 2. B  
 3. C  
 4. D
18. “දිං තං තං ගතිත ගතං” මෙම අවනද්ධ පදය වාදනය කළ හැකි භාණ්ඩය වන්නේ,  
 1. A  
 2. B  
 3. C  
 4. D
19. AC වාද්‍ය භාණ්ඩ යොදා ගන්නා වූ රංග ශෛලීන් වනුයේ,  
 1. නාචගම් සහ කෝළම්  
 2. කෝළම් සහ සොකරි  
 3. නූර්ති සහ නාචගම්  
 4. නාචගම් සහ නූර්ති
20. බ්‍යාල් ගායනා ශෛලිය සහ ප්‍රශස්ති ගීත සඳහා යොදා ගන්නා වූ අවනද්ධ භාණ්ඩ අයත් ඉංග්‍රීසි අකුරු වන්නේ,  
 1. C, D  
 2. C, B  
 3. A, D  
 4. C, A
21. විකෘති ස්වර නොයෙදෙන නිර්දේශිත රාග යුගලයකි.  
 1. බිලාවල් කාඟි  
 2. භූපාලි බිලාවල්  
 3. බිලාවල් කාඟි  
 4. හෙරවී බිලාවල්

22. "මනමත් කරවන දන මුළු දෙරණා" මෙම කවිය,  
 1. සැලලිහිණි සංදේශයේ එන සොළොස්මත් පැදියකි.      2. ගුත්තිලයේ එන දොළොස්මත් පැදියකි.  
 3. සැලලිහිණි සංදේශයේ එන අටවිසිමත් පැදියකි.      4. ගුත්තිලයේ එන සොළොස්මත් පැදියකි.
23. දේශීය භාණ්ඩ වර්ගීකරණයට අනුව දවුල සහ තම්මැටිටම අයත් වන්නේ,  
 1. ආතන විතන      2. විතනාතන විතන      3. විතනාතන ආතන      4. ආතන විතනාතන
24. මහනුවර යුගයේ ඇති වූ සංගීතාංග දෙකකි.  
 1. කෝලම් සොකරි      2. නූර්ති නාඩගම්      3. ප්‍රශස්ති වන්නම්      4. ගැමි ගී සේ ගී
25. කෝලම් රංග භූමිය හඳුන්වනු ලබන්නේ,  
 1. නානායම් පොළ ලෙස ය.      2. කමත ලෙස ය.  
 3. කරලිය ලෙස ය.      4. වේදිකාව ලෙස ය.

● 26 සිට 30 දක්වා ප්‍රශ්න සඳහා පහත දක්වා ඇති ස්වර පුවරුව උපයෝගී කොට ගන්න.



26. අවල ස්වර දූක්වෙනුයේ ස්වර පුවරුවෙහි කිනම් අංක තුළින් ද?  
 1. 1, 8      2. 2, 4, 6, 9, 11      3. 8, 15      4. 9, 11, 14, 16, 18
27. C Major scale යට අයත් ස්වරවලට අදාළ අංක සහිත පිළිතුර වන්නේ,  
 1. 1, 3, 5, 7, 8, 10, 12, 13      2. 8, 10, 12, 13, 15, 17, 19, 20  
 3. 3, 5, 7, 8, 10, 12, 13, 15, 4. 8, 9, 10, 11, 12, 13, 14, 15
28. ධ නි රි ග ම යන ස්වරවලට හිමි අංක වනුයේ,  
 1. 2, 4, 6, 9, 11      2. 9, 11, 14, 16, 18  
 3. 4, 6, 9, 11, 14      4. 1, 3, 5, 7, 8
29. 1, 5, 8 යන අංකවලින් දූක්වෙනුයේ,  
 1. C Major chord      2. G Major chord  
 3. F Major chord      4. B<sup>b</sup> Major chord
30. හෙරවි රාගයේ ආරෝහණයට අදාළ අංක වනුයේ,  
 1. 1, 2, 4, 7, 8, 9, 11, 12      2. 1, 3, 4, 6, 7, 8, 9, 11  
 3. 8, 9, 11, 13, 15, 16, 18, 20      4. 1, 2, 3, 4, 5, 6, 7, 8

- A නි රි ග, රි ස, ප ම / ග රි ස
- B ස ස , රි රි, ගු ගු, ම ම, ප
- C ම ගු, ස රි ස, ධ නි ස

31. ABC අකුරුවලින් දැක්වෙන මුඛ්‍යාංග අයත් රාග පිළිවෙලින්,  
 1. යමන්, භූපාලි, හෙරවී 2. යමන්, කාගි, හෙරවී  
 3. බිලාවල්, කාගි, හෙරවී 4. යමන්, හෙරවී, කාගි
32. A අකුරින් දැක්වෙන මුඛ්‍යාංග අයත් රාගයේ වාදී සංවාදී ස්වර වනුයේ,  
 1. ම, ස 2. ප, ස 3. ග, ධ 4. ග, නි
33. C අකුරින් දැක්වෙන රාගයේ ගානසමය,  
 1. දිවා ප්‍රථම ප්‍රහරය 2. රාත්‍රී ප්‍රථම ප්‍රහරය 3. රාත්‍රී දෙවන ප්‍රහරය 4. දිවා දෙවන ප්‍රහරය
34. B අකුර අයත් රාගයෙහි අනුවාදී ස්වර වනුයේ.  
 1. ස ර ම ප ධ 2. ර ගු ම ධ නි 3. ර ගු ප ධ නි 4. ස ර ම ප නි
35. A හා C අකුරුවලින් දැක්වෙන රාග ආශ්‍රය කරගෙන නිර්මාණය කළ සරල ගීත දෙකකි.  
 1. සරුංගලේ වරල් සැලේ පාරමිතා බල පූජිත 2. අඳුර අඳුර මගේ සැදෑ අඳුර ලොව  
 3. එන්න මදනලේ පාරමිතා බල පූජිත 4. අඳුර අඳුර මගේ පාරමිතා බල පූජිත
36. “මහ බෝධි මුලේ විදුරසුනේ” නමැති ග්‍රාමභෞත ගීතය සඳහා පාදක වූ රාගය,  
 1. යමන් 2. හෙරවී 3. කාගි 4. හිමපලාසි
37. ශ්‍රී ලංකා ගුවන් විදුලිය සේවය ආරම්භ වූයේ වර්ෂ,  
 1. 1903 2. 1880 3. 1925 4. 1876
38. සංගීතය පටිගත කිරීමට හා සංරක්ෂණය කිරීමට යොදාගත් පැරණිතම තාක්ෂණික උපකරණය  
 1. සංයුක්ත තැටි 2. කැසට් පටි 3. ග්‍රාමභෞත තැටි 4. ගුවන් විදුලිය
39. සී. ද එස්. කුලතිලක මහතා විසින් ජන ගීත ආශ්‍රිතව නිර්මාණය කළ සරල ගීතයකි.  
 1. දැනට වලලු 2. මේ අවුරුදු කාලේ  
 3. දසමන් මලක් වගේ 4. සකිය සගච්චට
40. ඉහළ වෙලේ නියන බැතා, අතට වෙරළ අහිඳ ගෙනේ, සිත ගඟලෙදී ඇඳ පේ වෙනවා, මෙම ගී පද පිළිවෙලින් අයත් වනුයේ,  
 1. මෙහෙ ගී, සමාජ ගී, ඇදහිලි ගී 2. සමාජ ගී, ඇදහිලි ගී, මෙහෙ ගී  
 3. මෙහෙ ගී, ඇදහිලි ගී, සමාජ ගී 4. සමාජ ගී, මෙහෙ ගී, ඇදහිලි ගී

# දකුණු පළාත් අධ්‍යාපන දෙපාර්තමේන්තුව

## අර්ධ වාර්ෂික පරීක්ෂණය - 2019

### 10 ශ්‍රේණිය පෙරදිග සංගීතය II

නම/විභාග අංකය :- ..... කාලය : පැය 02 යි.

● පළමු ප්‍රශ්නය ඇතුළුව ප්‍රශ්න 05 කට පිළිතුරු ලියන්න.

1. i. විවාදී ස්වර 05ක් යොදා ගායනා කළ හැකි නිර්දේශිත රාගයක් නම් කරන්න. (උ.1)
- ii. 08 වෙනි මාත්‍රාව මත බලිය පිහිටා ඇති තාලය (උ.1)
- iii.  $\text{do}$  යන සංකේතවල වටිනාකම ලියා දක්වන්න. (උ.1)
- iv. ශුද්ධ ස්වර ස්පන්ධය මධ්‍යම භාවයෙන් ලියූ විට ලැබෙන විකෘති ස්වරය නම් කරන්න. (උ.1)

● v, vi, vii, viii යන ප්‍රශ්න සඳහා වරහන් තුළින් තෝරාගත් සංකේත යොදා වගුව සම්පූර්ණ කරන්න.

% □ □ % %

v.	එක් විභාගයක් නැවත වාදනය කිරීම සඳහා සුදුසු සංකේතය	(උ.1)
vi.	එක් ජ්‍යෙෂ්ඨතාවයකට වඩා නැවතවාදනය සඳහා සුදුසු සංකේතය	(උ.1)
vii.	විභාග දෙකක් නැවත වාදනය සඳහා සුදුසු සංකේතය	(උ.1)
viii.	සයින් ට්‍රි සයින් සලකුණ	(උ.1)

ධ ධි ත නිං

ix. ඉහත අක්ෂර පමණක් යොදා (එකම අක්ෂරය නැවත යෙදිය හැක) නිර්මාණය කළ හැකි නිර්දේශිත තාල දෙකක් නම් කරන්න. (උ.2)

|බුද්ධ|සර|ණේSS|SSS|  
 |සිරස|දරාS|ගෙනS|SSS|

x. මෙම කවි පාදයේ සඳස්මත් හා ගී මත් ගණන ලියා දක්වන්න. (උ.2)

2. ස රි ගු ම ප ධ නි ස්

- i. ඉහත ස්වර ස්පන්ධයෙහි රි ග ධ නි ස්වර ශුද්ධ වූ විට ලැබෙන මේලය නම් කර, එම මේලයෙන් උපත ලබන රාග දෙකක් නම් කරන්න. (උ.3)
- ii. ඉහත ස්වර ස්පන්ධයේ විකෘති ස්වර වෙනුවට ශුද්ධ ස්වර යෙදූ විට ලැබෙන රාගය නම් කර එම රාගයෙහි සර්ගම් ගීතය (ස්ථායී කොටස පමණක්) ප්‍රස්තාර කර දක්වන්න. (උ.4)
- iii. ඉහත ස්වර ස්පන්ධයේ ම වෙනුවට ශුද්ධ මධ්‍යමය යෙදූ විට ලැබෙන රාගය නම් කොට එම රාගයට අදාළ මධ්‍යලය ගීතයේ ස්ථායී කොටසේ ගීතස්වර ප්‍රස්තාර කරන්න. (නියමිත තාල සංකේත සහිතව) (උ.5)

3.	තාලයේ නම හා මාත්‍රා සංඛ්‍යාව	දේශීය තිත	time Signature	තාලයට අදාළ ගී පාදයක් ප්‍රස්තාර කිරීම
	1 .....	2 .....	3/4	3 .....
	ත්‍රිතාලය 16	4 .....	5 .....	මිහිකත නලවාS ලාSSS SSSS
	6 .....	7 .....	7/4	8 .....
	කඩප් තාලය 10	සුළු මැදුම් දෙතිත	5/4	9 .....
	ලාවනී තාලය 8	10 .....	2/4	කිරි සුදු හාS වාS

- i. නිර්දේශිත තාල උපයෝගී කොට ගෙන ඉහත වගුව සම්පූර්ණ කරන්න. (ගිස්තැනකට ල.1/2 බැගින්)
- ii. ඉහත තාලයන්ගෙන් මාත්‍රා 10 වැඩි තාලයක් සහ ඊට ගැලපෙන දේශීය තිත නම් කරන්න. (ල.2)
- iii. ඔබ නම් කළ තාල පදය හා දේශීය තිත ප්‍රස්තාර කරන්න. (ල.5)

4. A ජනගායනා තරගයක් සඳහා සහභාගී වූ අමර, කවිඳු මියුරු යන සිසුන් පහත සඳහන් වූ අමරා, කවිඳු, මියුරු යන සිසුන් පහත සඳහන් තරඟ කොන්දේසි යටතේ තරගයට ඉදිරිපත් වූ අතර ඔවුන් ලබාගත් ලකුණු පහත දැක්වේ. තරඟ කොන්දේසි අනාසාතාත්මක ගැමි ගීතයක් වීම. අසාතාත්මක ගැමි ගීතයක් වීම.

නම	තෝරාගත් කවි වර්ගය	යොදාගත් සූත්‍රය	ලබාගත් ලකුණු	ස්ථානය
කවිඳු	1. පැහැසරණිය මිණි 2. රූ රැසේ අදිනා	“ස”	50	තෙවන
අමරා	1. මලේ මලේ ඔය 2. රන් දෑ කැති	“ම”	85	ප්‍රථම
මියුරු	1. දොඩම් කපාල 2. ඉපල් පිටින් ගහන	“ස”	65	දෙවන

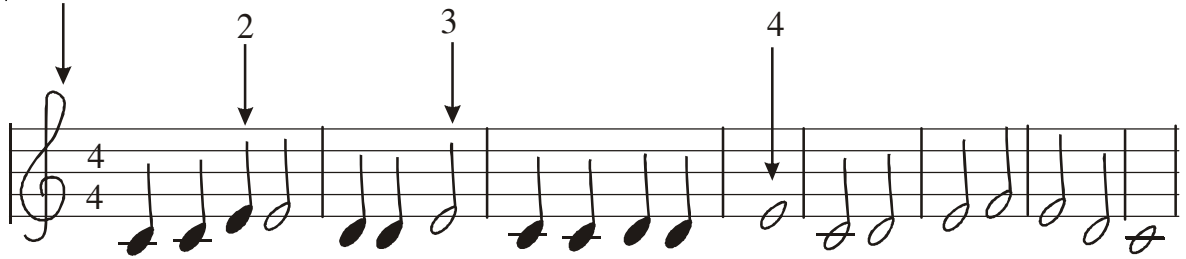
- i. කවිඳුට ලකුණු අඩුවීමට හේතු වූ කරුණු 02 දක්වන්න. (ල.2)
- ii. මියුරුට වඩා අමරාට ලකුණු වැඩි වීමට හේතු වූ කරුණු 02 ලියා දක්වන්න. (ල.2)
- iii. ජන ගී වර්ගීකරණය යටතේ කවිඳු සහ අමරා ගැයූ ඉහත වගුවේ දැක්වෙන පළමු වන කවිපාද අයත් ජන ගී වර්ග දෙක නම් කර, (කරුණු 02 ක් සෑහේ) (ල.2)
- iv. අනාසාතාත්මක සහ අනාසාතාත්මක යනු කෙටියෙන් පැහැදිලි කරන්න. (උදාහරණ එක බැගින් ලියා දක්වන්න.) (ල.6)

5. ගී වර්ගය ගීතය ගායික ගායිකාවන්

ගී වර්ගය	ගීතය	ගායික / ගායිකාවන්
A ගුවන් විදුලි සරල ගී	සිරි බුද්ධගයා විහාරේ	නිහාල් නෙල්සන්
B කපිරිඤ්ඤා ගීත ආශ්‍රිත නිර්මාණය වූ දියඹටා	සිංහල ගී එච්. ඩබ්. රූපසිංහ	එන්නද මැණිකේ මමන්
C ගුරුමංගෝ ගී	රස ආහාර කවලා	ආනන්ද සමරකෝන්

- i. ABC යන ගී වර්ගවලට අදාළ වන කරුණු නිවැරදිව යොදා නැවත ලියා දක්වන්න. (ල.3)
- ii. A ගී වර්ගය සඳහා දායක වූ යුග පුරුෂයින් දෙදෙනා නම් කරන්න. (ල.1) (1/2 x 2)
- iii. B ගී වර්ගයට අදාළ සංගීතමය කරුණු 02 ක් ලියා දක්වන්න. (ල.2)
- iv. ගී වර්ගයට අදාළ යුග තුන නම් කර එම යුග තුනෙහි දක්නට ලැබෙන විශේෂ ලක්ෂණ 01 බැගින් ලියා දක්වන්න. (ල.6)

6.



- i. ඉහත සඳහන් බටහිර ප්‍රස්තාරය පෙරදිග ක්‍රමයට පෙරලා ප්‍රස්තාර කරන්න. (ල.4)
- ii. එම ස්වර ප්‍රස්තාරය මධ්‍යම භාවයෙන් ලියන්න. (ල.4)
- iii. ඉහත ප්‍රස්ථාරයේ 1, 2, 3, 4 අංකවලට අදාළ සංකේත නම් කරන්න. (ල.4)

7. අප රටේ ජන සංගීතයට හා සිංහල සරල ගීතයේ දියුණුවට දායක වූ සංගීතඥයින් අතර  
 ඩබ්. බී. මකුලොළුව මහතා  
 සී.ද.එස් කුලතිලක මහතා  
 සුනිල් ශාන්තයන් දක්විය හැකි ය.

ඔවුන්ගෙන් සංගීත ක්ෂේත්‍රයට සිදු වූ සේවාව ඇසුරින් පහත වගුව සම්පූර්ණ කරන්න.

	ඩබ්. බී. මකුලොළුව	සී.ද.එස් කුලතිලක	සුනිල් ශාන්තයන්
දරන ලද තනතුරු			
ලියන ලද ග්‍රන්ථ			
කරන ලද නිර්මාණ	1	1	1
	2	2	2





# දකුණු පළාත් අධ්‍යාපන දෙපාර්තමේන්තුව

## අර්ධ වාර්ෂික පරීක්ෂණය - 2019


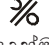

### 10 ශ්‍රේණිය පෙරදිග සංගීතය - පිළිතුරු පත්‍රය

#### I කොටස

- |         |         |         |         |         |         |         |         |         |         |
|---------|---------|---------|---------|---------|---------|---------|---------|---------|---------|
| 1. (4)  | 2. (4)  | 3. (3)  | 4. (1)  | 5. (1)  | 6. (3)  | 7. (3)  | 8. (3)  | 9. (1)  | 10. (4) |
| 11. (3) | 12. (2) | 13. (2) | 14. (1) | 15. (1) | 16. (2) | 17. (2) | 18. (1) | 19. (4) | 20. (1) |
| 21. (2) | 22. (4) | 23. (2) | 24. (3) | 25. (1) | 26. (3) | 27. (2) | 28. (3) | 29. (3) | 30. (3) |
| 31. (2) | 32. (4) | 33. (1) | 34. (2) | 35. (4) | 36. (2) | 37. (3) | 38. (3) | 39. (1) | 40. (1) |

(ලකුණු 1 බැගින් 1 X 40 = 40)

#### II කොටස

- |     |  |   |   |   |
|-----|--|---|---|---|
| 01. | i. හෙරවි රාගය<br>v. %<br>ix. ත්‍රි කාලය සහ දීප්වන්දි | ii. දීප්වන්දි කාලය<br>vi.  | iii. $\text{♩} = 2 \quad \text{O} = 4$<br>vii. <br>x. සදස්මත් 16<br>ගීමත් 24 | iv. නි (B <sup>b</sup> )<br>viii.  |
|-----|--|---|---|---|

(ලකුණු i viii ලකුණු 1 බැගින් 8  
ix, x ලකුණු 2 X 2)      4 = 12

- |     |   |  |
|-----|---|--|
| 02. | i. කලාශාණ නොහොත් යමත් 01<br>රාග දෙක    1. යමත්<br>2. භූපාලි      02<br>ii. හෙරවි                                    05<br>මධ්‍ය ලය ගීතය | i. බ්ලාවල්                                    01<br>සර්ගම් ස්ථායී කොටස    03 |
|-----|---|--|

- |     |  |  |
|-----|--|--|
| 03. | i. 1. දාදරා ර                                    2. මැදුම් තනිතිත<br>4. මහතනිතිත                            5. 4/4<br>7. මැදුම් මහ දෙතිත                    8. 3/4 මාත්‍රා බෙදෙන ඕනෑම ගීත පාදයක්<br>9. 2/3 මාත්‍රා බෙදෙන ඕනෑම ගීත පාදයක්<br>i. දීප්වන්දි හෝ ත්‍රි කාලය කාලය නම් කිරීමට<br>ඊට අදාල දේශීය තිත ප්‍රස්ථාර කිරීමට | 3. මාත්‍රා 3 න් 3 ට බෙදෙන ඕනෑම ගී පාදයක්<br>6. දීප්වන්දි 14<br>10. සුළු තනි තිත<br>(එක් ගිත්තැනකට ල, $1/2 \times 5 = 5$ )<br>(ලකුණු 3)<br>ලකුණු 4 = 7                                    (මුළු ලකුණු 12) |
|-----|--|--|

- |     |  |
|-----|--|
| 04. | i. 1. ගැම් ගීතයක් ගැයිමට තිබියදී සේ ගීතයක් ගායනා කිරීම (පළමු ගීතය)<br>2. ජන ගායනා ගැයිමේදී ඉහළ ශ්‍රැතියක් තෝරාගත යුතුව තිබියදී පහළ ශ්‍රැතියක් තෝරා ගැනීම. (ලකුණු 2)<br>ii. 1. පළමු කවිය අනාසාතාත්මක ගැම් ගීතයක් වීමත්<br>2. ඉහළ ශ්‍රැතිය භාවිතා කිරීමත්                                    (ලකුණු 2)<br>iii. 1. පැහැසරණිය සේ ගීතයක්<br>මලේ මලේ ගැම් ගීතයක් (මෙහෙ ගී)                                    (ලකුණු 2)<br>iv. අනාසාතාත්මක යනු කාල තබමින් ගැයිග හැකි ගීත වේ. උදා / (ලියා තිබෙන ආකාරයට ලකුණු පිරිනමන්න.)<br>අනාසාතාත්මක යන කාල තබමින් ගායනය කළ නොහැකි ගීත වේ. උදා / (ලියා ඇති ආකාරයට ලකුණු<br>දෙන්න.)                                    (ලකුණු 06) |
|-----|--|

- |     |   |
|-----|---|
| 05. | i. A - ගුවන් විදුලි ගීත එන්ඩ් මැණිකේ ආනන්ද සමරකෝන්<br>B - කපිරික්කො ආශ්‍රිත සිංහල ගී රස ආහාර කවලා නිහාල් නෙල්සන්<br>C - ගැමැණිගේ ගී සිරි බුද්ධගයා එච්. ඩබ්. රූපසිංහ                                    (ලකුණු 03)<br>ii. සුනිල් ශාන්තයන් ආනන්ද සමරකෝන්                                    (ලකුණු 01) (1/2 x 2)<br>iii. බෙමිටෝ කාලය යොදා ගැනීම                                    (ලකුණු 02)<br>රිද්මය වේගවත් වීම<br>අවසන් වන විට රිද්මය වැඩි වීම, ගිටාර්, කොංගො, ෆෝකර්ඩ් යොදා ගැනීම |
|-----|---|

- iv. 1. හින්දි අනුකාරක යුගය
  - හින්දි තනු සඳහා සිංහල වචන නිර්මාණය
  - එම ගීත තනු ඉතා අලංකාර වීම.
- 2. මුල් යුගයේ තනු ඇතුළ ගීත
  - රාගධාරී පසුබිමක් මත ගීත නිර්මාණය
- 3. ස්වාධීන තනු යුගය
  - ගී පද සහ තනුව යන දෙකම ස්වතන්ත්‍ර නිර්මාණය කිරීම
  - තනු සඳහා වංග සංගීතයේ ආභාෂය ලැබීම

(ලකුණු 06)

06. i. ස ස ග ග | රි රි ග | ස ස රි රි | ග - - - |  
 ස - රි - | ග - ම | ග - රි - ස | - - - - |

(ලකුණු 04)

ම ම ධ ධ | පප ධ - ම | ම ප ප ධ | - - -  
 ම - ප - ධ | නි - ධ | ප - ම - | - - -

(ලකුණු 04)

- iii. 1. ට්‍රොල් ක්ලෝ
- 2. ක්‍රොඩ්ට්
- 3. සෙම්බ්ලි

(ලකුණු 04)

07. හිස්තැන් දොළහට ලියා ඇති පිළිතුරු අනුව ලකුණු පිරිනමන්න.

(ලකුණු 12)