

දකුණු පළාත් අධ්‍යාපන දෙපාර්තමේන්තුව

පළමු වාර්ෂික පරීක්ෂණය - 2020

11 - ශ්‍රේණිය නාට්‍ය හා රංග කලාව

නම/විභාග අංකය :-

කාලය: පැය 03යි.

I කොටස

- ♦ සියළුම ප්‍රශ්නවලට පිළිතුරු සපයන්න.
 - ♦ අංක 01 සිට 40 තෙක් ප්‍රශ්නවල දී ඇති 1, 2, 3, 4 පිළිතුරුවලින් නිවැරදි හෝ වඩාත් ගැලපෙන හෝ පිළිතුර තෝරන්න.
 - ♦ ඔබට සැපයෙන පිළිතුරු පත්‍රයේ එක් එක් ප්‍රශ්න සඳහා දී ඇති කව අතුරෙන් ඔබ තෝරාගත් පිළිතුරෙහි අංකයට සැසඳෙන කවය තුළ “*” ලකුණ යොදන්න.
 - ♦ පහත දැක්වෙන A, B, C, D කොටස් ආශ්‍රයෙන් අංක 01 සිට 05 දක්වා ප්‍රශ්නවලට පිළිතුරු සපයන්න.
 - A අන්තක පිපි මලක් ලෙසේ - පෙත්තක ඇඳි ඉරක් ලෙසේ
සත්තක මගෙ පුතුගෙ යසේ - නෙත්දෙක ඇර බලන් මෙසේ
 - B ජටා හිස දරමින - සෘද්ධි අශ්ඨක වැල් ද කරලන
කුඩය ගෙන සුරතින - මෙසේ බමුණෙක් සබේ නික්මුණ
 - C යස ඉසුරු පිරුණු තැනා - සිරි දෙවුදු සිටින තැනා
ලගම ඇතේ දුරක නැතේ - අපි යන්නේ ඒ පාරේ
 - D තා වැන සෙන්නට තැන් කරන නමුත් - මා තට අනුකම්පා කරමි
තාගේ මානය බිඳි තා මරා දමන්නට සිත්වේ....
- (01) ඉහත පද්‍ය ඇසුරින් පහතරට සුනියම් යාගයට අයත් පද්‍ය කොටස ඇතුළත් අක්ෂරය වන්නේ,
 (1) A ය. (2) B ය. (3) C ය. (4) D ය.
- (02) නව නාට්‍යයකට අයත් ගීත කොටස දැක්වෙන අක්ෂරය වන්නේ,
 (1) A ය. (2) B ය. (3) C ය. (4) D ය.
- (03) පහතරට රිද්දි යාගයට අයත් පද්‍ය කොටස ඇතුළත් අක්ෂරය වන්නේ,
 (1) D ය. (2) A හා B ය. (3) B ය. (4) A ය.
- (04) නාට්‍ය ධර්මී නාට්‍යයකට අයත් දෙබස් කණ්ඩය ඇතුළත් අක්ෂරය වන්නේ,
 (1) C ය. (2) D ය. (3) A ය. (4) C සහ D වල ය.

- (05) ඉහත අක්ෂරයන්ගෙන් ශාන්ති කර්මයන්ට අයත් දෙබස් කණ්ඩ වන්නේ,
 (1) A හා C ය. (2) B හා D ය. (3) A හා B ය. (4) C හා D ය.

- (06) කථාන්දරය යනු,
 (1) සිද්ධි මාලාවක් ඇත, සංවාද ඇත, කාලය අසීමිතය
 (2) කාලය අසීමිතය, සංවාද ඇතුළත් ය, සජීවී ය.
 (3) නරඹා රසවිඳී, දීර්ඝ කථාපුවතක් ඇත, සංවාද ඇතුළත් ය.
 (4) කාලය සීමාසහිත ය, සිද්ධි මාලාවක් ඇත, අසා රසවිඳියි.

- (07) දෘශ්‍ය කලා පමණක් ඇතුළත් කාණ්ඩය වන්නේ,
 (1) චිත්‍ර, මූර්ති, කැටයම් (2) නාට්‍ය, බැලේ, ඔපෙරා
 (3) මූර්ති, චිත්‍රපට, මුද්‍රා නාට්‍ය (4) කාටූන්, ටෙලිනාට්‍ය, කැටයම්

- (08) පහත පිළිතුරු ඇසුරින් නෘත්‍ය ගණයට අයත් වන්නේ,
 (1) වඩිග පටුන, නානු මුරය, හනුමා වන්නම (2) කළගෙඩි, භරත නාට්‍යම්, කඩතුරා
 (3) සවරං, සරසරප, කතකලී (4) ලී කෙලි, සවරං, මනිපුරි

- (09) වේදිකා නාට්‍ය නිෂ්පාදනයට අයත් නොවන ශිල්ප හා ශිල්පීන් ඇතුළත්වූ කාණ්ඩය වන්නේ,
 (1) සංගීත ශිල්පය, පසුතල නිර්මාණ ශිල්පය, ආලෝක කරණ ශිල්පය
 (2) නාට්‍ය විචාරක, නාට්‍ය සංවිධායක, සහය අධ්‍යක්ෂක
 (3) අංග රචනා ශිල්පය, පෙළ මතක්කරන්නා, පෙළ රචක
 (4) නිෂ්පාදක, අධ්‍යක්ෂක, නළු නිලියන්

- (10) ආචාර්ය ජයලත් මනෝරත්න මහතා විසින් නිෂ්පාදනය කළ නාට්‍ය කාණ්ඩය වන්නේ,
 (1) තලමල පිපිලා, ගුරු තරුව, අන්දරේලා (2) අපටත් පුතේ මගක් නැතේ, හුණුවටය, මකරා
 (3) ජන හතුරා, කුවේණි, තල මල පිපිලා (4) ගුරු තරුව, ලෝකය තනි යායක්, කාමරේ පොරේ

♦ පහත වගුව ඇසුරින් 11 සිට 15 දක්වා ප්‍රශ්න සඳහා පිළිතුරු සපයන්න.

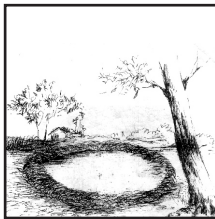
නාට්‍යයේ නම	රචකයාගේ නම	අනුවර්තන / පරිවර්තන නම	මෙරට පරිවර්තක
..... A ඉක්නෙවුටායි ගුඩි වුමන් ඔෆ් සෙට්ස්වෝන් ද ජජස්ට්	බර්ටෝල්ඩ් බ්‍රොෂ්ට් සොෆොක්ලීස් බර්ලෝබ්ඩ් බ්‍රොෂ්ට් ඇල්බෙයා කැමු	හුණුවටයේ කථාව C D විනිශ්චය B බන්දුල ජයවර්ධන E F

- (11) ඉහත A අක්ෂරය සඳහා අදාළ වන නාට්‍යයේ නම වන්නේ,
 (1) මදුර් කරේජ් (2) ද මුගන්
 (3) කොකේසියන් වෝක් සර්කල් (4) ද ගලාස් මැනෝජර්

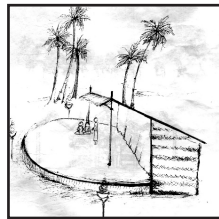
- (12) ඉහත B අක්ෂරය සඳහා අදාළ නිෂ්පාදක වරයා වන්නේ,
 (1) බන්දුල ජයවර්ධන (2) හෙන්රි ජයසේන (3) සුගතපාල ද සිල්වා (4) පරාක්‍රම කිරිඇල්ල

- (13) ඉහත C අක්ෂර සඳහා අදාළ පරිවර්තන නාට්‍ය වන්නේ,
 (1) බෙර හඬ (2) ස්වර්ණ මාලී (3) සකල ජන (4) මොනරපිල්
- (14) ඉහත D සහ E පරිවර්තක හා මෙරට නිෂ්පාදනය වන්නේ,
 (1) අහස්මාලිගා - හෙන්රි ජයසේන (2) හිත හොඳ අම්මන්ඩි - සුගතපාල ද සිල්වා
 (3) මුහුදු පුත්තු - ගුණසේන ගලප්පත්ති (4) හිරු නැති ලොවක් - රංජන් ධර්මකීර්ති
- (15) ඉහත වගුවේ F අක්ෂරය සඳහා අදාළ මෙරට නිෂ්පාදකයාගේ නම වන්නේ,
 (1) පරාක්‍රම නිරිඇල්ල (2) හෙන්ඩ්‍රි ජයසේන (3) සුගතපාල ද සිල්වා (4) ගුණසේන ගලප්පත්ති
- (16) නූතන රංග භූමිය ප්‍රධාන වශයෙන් කොටස්..... බෙදේ.
 (1) 5 කට (2) 8 කට (3) 9 කට (4) 10 කට
- (17) රංග භූමියක තිබිය යුතු මූලික ලක්ෂණ නොවන්නේ,
 (1) සමතලා බිමක් තිබීම (2) නළු නිලියන්ට අවම පහසුකම් තිබීම
 (3) ප්‍රේක්ෂකයාට පහසුවෙන් නැරඹිය හැකිවීම. (4) රූගත කිරීමට පහසු වීම.
- (18) රූපන ශිල්පියෙකු පුහුණු වීමේ දී ප්‍රගුණ කළ යුතු ප්‍රධාන අංශ දෙක වන්නේ,
 (1) අභ්‍යන්තර ප්‍රකාශන, බාහිර ප්‍රකාශන (2) සරල අංග රචනය, චරිතාංග අංග රචනය
 (3) බාහිර සමාරෝපය අභ්‍යන්තර සමාරෝපය (4) සාන්වික අභිනය, ආභාර්ය අභිනය
- (19) ශෛලිගත රංගනයන් සඳහා නළුවකු විසින් ප්‍රධාන වශයෙන් ප්‍රගුණ කළ යුතු චලනයකි.
 (1) නිර්මිත චලන (2) තාලානුකූල චලන (3) ස්වභාවික චලන (4) විකාර රූපී චලන
- (20) අංග රචනයේ දී මුහුණ ප්‍රධාන වශයෙන් කොටස්.....බෙදේ.
 (1) 4 කට (2) 5 කට (3) 6 කට (4) 7 කට

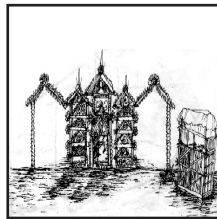
♦ පහත රූප ඇසුරින් 21 සිට 25 දක්වා ප්‍රශ්නවලට පිළිතුරු සපයන්න.



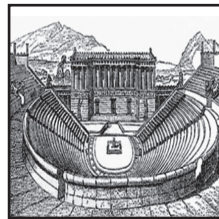
A



B



C



D



E

- (21) ඉහත A රූපයේ දක්වෙන රංග භූමියේ නම හා එහි රඟදක්වන නාට්‍ය වර්ගය වන්නේ,
 (1) යාග භූමිය - කෝලම් (2) කරළිය - නාඩගම් (3) සබය - සූනියම් යාගය (4) කමත - සොකරි
- (22) ඉහත B රූපයේ ඇති රංග භූමිය මත රඟ දක්වූ නාට්‍යයක් නොවන්නේ,
 (1) බෙර හඬ (2) බැලසන්න (3) බ්‍රම්පොට් (4) සඳ කිඳුරු

(23) යකැදුරා - කරකවනව වැඩියි යාපනේ භූමි කම්පාව වගේ
 දෙවන යකැදුරා - ආච්චි අම්මේ
 යක්ෂණිය - මොකක්ද කිවුවේ, හුවිච් අම්මා, නොදකිං උඹ
 ඉහත රංග අවස්ථාව දැකගත හැකි වන්නේ,

- (1) A හි ය. (2) B හි ය. (3) C හි ය. (4) D හි ය.

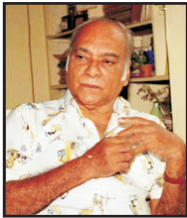
(24) මෙහි දේශීය නොවන රංග භූමිය වන්නේ,

- (1) E ය. (2) D ය. (3) A ය. (4) B ය.

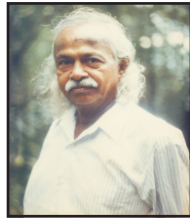
(25) වර්තමානයේ බහුලව දක්නට ලැබෙන රංග භූමිය වන්නේ,

- (1) E ය. (2) D ය. (3) A ය. (4) B ය.

◆ අංක 26 සිට 30 ප්‍රශ්නය දක්වා පිළිතුරු පහත වගුව ඇසුරෙන් සපයන්න.



A



B



C



D



E

(26) සොළුරු ආඥාදායකයා නම් වූ නාට්‍ය නිෂ්පාදන කෘතිය රචනා කළ නිර්මාණකරුවා දැක්වෙන ඡායාරූප

- (1) A ය. (2) C ය. (3) D ය. (4) B ය.

(27) නාට්‍ය රංගනය, නිෂ්පාදනය, රචනය, පරිවර්තනය යන සියලු අංශයන් සඳහා දායක වූ නාට්‍ය ශිල්පියාගේ ඡායාරූපය වන්නේ,

- (1) B ය. (2) A ය. (3) D ය. (4) C ය.

(28) දේශීය නාට්‍ය කලාව ස්වකන්ත්‍ර නිර්මාණයන්ගෙන් පමණක් පෝෂණය කළ නාට්‍ය වේදියා දැක්වෙන්නේ,

- (1) A වලින් ය. (2) B වලින් ය. (3) C වලින් ය (4) D වලින් ය.

(29) හුණුවටයේ නාට්‍යයේ වර්ත නිරූපණය සඳහා දායකත්වය ලබාදුන් ශිල්පීන්ගේ ඡායාරූප දැක්වෙන්නේ,

- (1) A හා B ය. (2) A හා C ය. (3) A හා D ය. (4) A හා E ය.

(30) වේදිකා නාට්‍ය, චිත්‍රපට හා ටෙලි නාට්‍ය යන මාධ්‍යයන් තුනට ම රූපණයෙන් දායක වූ ශිල්පීන් යුගලය දැක්වෙන්නේ,

- (1) A හා D වල ය. (2) B හා C වල ය. (3) D හා C වල ය. (4) B හා A වල ය.

◆ අංක 31 සිට 40 දක්වා වඩාත් ගැලපෙන පිළිතුර තෝරා ඉරක් අඳින්න.

(31) අභිරූපණ රංගයන් සඳහා ප්‍රධාන වශයෙන් අවශ්‍ය වන අංග දෙක වන්නේ,

- (1) ආංගික අභිනය හා සංගීතය (2) සාත්වික අභිනය හා පසුතල
 (3) ආංගික අභිනය හා සාත්වික අභිනය (4) වාචික අභිනය හා ආංගික අභිනය

- (32) හිමකන්ද දියවීම අභ්‍යාසය අයත් වන්නේ,
 (1) සංවේදන අභ්‍යාසය (2) ස්වසන අභ්‍යාසය (3) ශිනිලීකරණ අභ්‍යාස (4) හඬ අභ්‍යාස
- (33) අ, ස, ර, ල වැනි ශබ්ද නැගෙන අයුරින් හඬ පිටකිරීම අයත් වන්නේ,
 (1) සංවේදන අභ්‍යාස සඳහා (2) ස්වසන අභ්‍යාස සඳහා
 (3) දර්පණ අභ්‍යාස සඳහා (4) හඬ අභ්‍යාස සඳහා
- (34) නාට්‍යයක ගැටුමෙහි අරමුණක් නොවන්නේ,
 (1) ප්‍රේක්ෂකයා නොමග යැවීම (2) නාට්‍ය රසය තීව්‍ර කිරීම
 (3) ප්‍රේක්ෂක අවධානය රඳවාගැනීම (4) ප්‍රේක්ෂකයා තුළ කුතුහලය දැනවීම
- (35) වේෂ භූෂණය නිර්මාණයේ දී සැලකිලිමත් විය යුතු කරුණක් නොවන්නේ,
 (1) රංග කාලයයි (2) චරිත සංඛ්‍යාව (3) වර්ණ භාවිතය (4) ශරීර ප්‍රමාණය
- (36) ලෝක නාට්‍ය දිනය යෙදී ඇත්තේ,
 (1) මාර්තු 27 (2) ජනවාරි 24 (3) පෙබරවාරි 27 (4) අප්‍රේල් 27
- (37) ශ්‍රී ලංකාව වැනි රටක නාට්‍ය පසුතල නිර්මාණයේ දී නිර්මාණ ශිල්පියා විසින් වඩා සැලකිලිමත් විය යුතු කරුණු ඇතුළත් කාණ්ඩය වන්නේ,
 (1) ඉක්මනින් සවිකිරීම හා තාත්වික වීම
 (2) රංගනයට උචිත වීම හා වටිනාකමින් වැඩි වීම.
 (3) ප්‍රවාහන පහසුව හා අඩු වියදම
 (4) ශිල්පීය දක්ෂතාවය පෙන්නවීම හා අලංකාර වීම.
- (38) නාට්‍යයක් වේදිකා ගත කිරීම සඳහා අවසර ලබාගත යුත්තේ,
 (1) සංස්කෘතික අමාත්‍යාංශය මගින් (2) අධ්‍යාපන අමාත්‍යාංශය මගින්
 (3) අදාළ පොලිස් ස්ථානයෙන් (4) රැගුම් පාලක මණ්ඩලය මගින්
- (39) කෙටි නාට්‍යයක මූලික ලක්ෂණයක් වන්නේ,
 (1) එක් ජවනිකාවකින් යුක්ත වීම (2) කාලය සීමා රහිත වීම
 (3) සංගීතය බහුලව යොදා ගැනීම (4) චරිත බොහෝමයක් ඇතුළත් වීම
- (40) නළුවරණය යනුවෙන් හඳුන්වනු ලබන්නේ,
 (1) නළුවා වර්ණ ගැන්වීමයි (2) නළුවා තෝරා ගැනීමයි
 (3) නළුවා වර්ණනා කිරීමයි (4) නළුවන් වර්ග කිරීමයි

(ලකුණු 1 × 40 = 40)

දකුණු පළාත් අධ්‍යාපන දෙපාර්තමේන්තුව

පළමු වාර පරීක්ෂණය - 2020

11 - ශ්‍රේණිය නාට්‍ය හා රංග කලාව

නම/විභාග අංකය :-

II කොටස

♦ පළමුවන ප්‍රශ්නය හා තවත් ප්‍රශ්න හතරක් ඇතුළුව ප්‍රශ්න පහකට පිළිතුරු සපයන්න.

(01) දුෂ්ඨය - දුෂ්ඨය - දුෂ්ඨය - ගඟ ගැඹුරුය බොරු
දොඩමින්
පිය මගෙ තෙර - ලද මගෙ සොරකම් කරගෙන
යන්නෙ කීම ද දන්
කරගෙන යන්නෙ කීමද දන්

- (1) මෙම පද්‍ය කොටස අඩංගු නාට්‍යයේ නම සහ එහි කතා සඳහන් කරන්න. (ලකුණු 02)
- (2) මෙම පද්‍යමය සංවාදය ප්‍රකාශ කරන චරිතය නම් කරන්න. (ලකුණු 02)
- (3) මෙහි "දුෂ්ඨය" යනුවෙන් අමතන්නේ කාට ද? නම ලියන්න. (ලකුණු 02)
- (4) ඔහු සිදු කරනු ලබන දුෂ්ඨ ක්‍රියාව කෙටියෙන් සඳහන් කරන්න. (ලකුණු 02)
- (5) මෙම පද්‍ය සංවාද කාණ්ඩයේ සඳහන් "ළඳ" යනු කවුරුන්ද කෙටියෙන් පැහැදිලි කරන්න. (ලකුණු 02)
- (6) මෙම පද්‍ය සංවාදය සහිත ජවනිකාව අවසන් වන ආකාරය සඳහන් කරන්න. (ලකුණු 02)

- (02) (1) උඩරට ප්‍රදේශයට ආවේණික වූ ප්‍රධාන දේව තොවිලයක් නම් කරන්න. (ලකුණු 02)
- (2) එය පැවැත්වීමේ අරමුණු දෙකක් සඳහන් කරන්න. (ලකුණු 04)
- (3) මෙම දේව තොවිලය හා බැඳුණු උපත් කතාව කෙටියෙන් ලියා දක්වන්න. (ලකුණු 06)

- (03) (1) ප්‍රාසාංගික කලාව යන්න නිර්වචනය කරන්න. (ලකුණු 02)
- (2) ප්‍රාසාංගික කලාවේ දැකිය හැකි මූලික ලක්ෂණ හතරක් සඳහන් කරන්න. (ලකුණු 04)
- (3) ප්‍රධාන ප්‍රාසාංගික කලාවන් නම් කර ඉන් එකක් පිළිබඳ කෙටි විස්තරයක් කරන්න. (ලකුණු 06)

- (04) (1) වර්තමාන වේදිකා නාට්‍ය සඳහා භාවිතා කරන ප්‍රධාන ආලෝක පහන වර්ග දෙකක් නම් කරන්න. (ලකුණු 02)
- (2) එම ආලෝක පහන් වලින් ලබා ගන්නා ප්‍රයෝජන හතරක් සඳහන් කරන්න. (ලකුණු 04)
- (3) අතීතයේ මෙරට විවිධ රැගුම් සඳහා ආලෝකය සපයා ගත් ආකාරය පිළිබඳව කෙටි විස්තරයක් කරන්න. (ලකුණු 06)

- (05) (1) කෝළම් යනු කුමක්දැයි හඳුන්වන්න. (ලකුණු 02)
 (2) කෝළම් රඟ මඩල ඇද එහි ප්‍රධාන කොටස් හතරක් නම් කරන්න. (ලකුණු 04)
 (3) කෝළම්වල විශේෂ ලක්ෂණ තුනක් කෙටියෙන් විස්තර කරන්න. (ලකුණු 06)

- (06) "හෙළ ගැඹුරැයි පුත නොබලන්
 හෙල වෙන කොට වැල් පාලම
 දැස පියන් බිම නොබලන්..."
- (1) උක්ත නාට්‍ය ගීතය අයත් වන්නේ කුමන අභිනයට ද? (ලකුණු 02)
 (2) නාට්‍ය සංගීතයෙන් ලැබෙන ප්‍රයෝජන හතරක් සඳහන් කරන්න. (ලකුණු 04)
 (3) ඔබ නැරඹූ නාට්‍යයක නාට්‍ය සංගීතය පිළිබඳ කෙටි විස්තරයක් කරන්න. (ලකුණු 06)

(07) පහත දැක්වෙන කතා සාරාංශය පදනම් කරගෙන නාට්‍යෝචිත අවස්ථාවක් ගොඩ නැගෙන පරිදි නාට්‍ය පෙළක් රචනා කරන්න. ඔබ කැමති ආකාරයකට චරිත නාම නම් කරන්න.

"නාට්‍ය හා රංගකලා විෂය උගන්වන ගුරුවරයා, අද නාට්‍ය කාල පරිච්ඡේදයේ අපි ප්‍රායෝගික අභ්‍යාස කරමු යැයි යෝජනා කර, සිසුන් ප්‍රධාන ශාලාව වෙත රැගෙන ගොස් රංග අභ්‍යාස ආරම්භ කළ අතර, සුළු මොහොතක් ගත වන විටම එහි එක් එක් ළමයෙකු එකවරම අතපය දරදඬු වී බිම වැටී දඟලන්නට විය...."

- (1) පසුබිම, කාලය හා චරිත මැටීමට අවශ්‍ය පරිදි රංග විධාන සමඟ සංවාද රචනා කිරීම සඳහා (ලකුණු 04)
 (2) චරිත අතර ගැටුමක් ඇතිවන පරිද්දෙන් අවස්ථාව ගොඩනැගීම සඳහා (ලකුණු 04)
 (3) කුතුහලය සහ චරිතයක නොසිතූ පෙරළියක් සහිත නාට්‍යෝචිත අවස්ථා නිර්මාණය කිරීම සඳහා (ලකුණු 04)

දකුණු පළාත් අධ්‍යාපන දෙපාර්තමේන්තුව

පළමු වාර පරීක්ෂණය - 2020

11 - ශ්‍රේණිය

නාට්‍ය හා රංග කලාව පිළිතුරු

I කොටස

(01)	2	(11)	3	(21)	4	(31)	3
(02)	3	(12)	2	(22)	1	(32)	3
(03)	4	(13)	1	(23)	3	(33)	4
(04)	2	(14)	2	(24)	2	(34)	1
(05)	3	(15)	1	(25)	1	(35)	1
(06)	1	(16)	3	(26)	4	(36)	1
(07)	1	(17)	4	(27)	2	(37)	3
(08)	1	(18)	1	(28)	3	(38)	4
(09)	2	(19)	2	(29)	4	(39)	1
(10)	1	(20)	3	(30)	1	(40)	2

(ලකුණු 1 × 40 = 40)

II කොටස

- (01) (1) දික්තල කාලගෝල, පුනර්ජනන ගුණසිංහ (ලකුණු 02)
 (2) කාලගෝල (ලකුණු 02)
 (3) දික්පිටියා (ලකුණු 02)
 (4) කාලගෝලයේ බිරිඳ වූ දික්තල රචනාගෙන තම බිරිඳ කර ගැනීම සඳහා ඇය රැගෙන යාමට උත්සහ කිරීම. (ලකුණු 02)
 (5) කාලගෝල අවුරුදු හතක් බැල මෙහෙවර කර විවාහ කරගත් දික්තලා ය. ඇය ඔහු සමඟ විවාහ වී ඇත්තේ දෙමාපිය බල කිරීම මතය. (ලකුණු 02)
 (6) කාලගෝල හා දික්පිටියා අතර ගුටි බැට හුවමාරුවක් ඇතිවන අතර, එම ස්ථානයට මහෝෂධ පඬිතුමාගේ ගෝලයකු වූ චන්ද්‍රදත්ත පැමිණේ. ඔහු මෙම තිදෙනාම මහෝෂධ පඬිතුමා වෙත පමුණුවන බව ප්‍රකාශ කිරීමෙන් මෙම දර්ශනය අවසන් වේ. (ලකුණු 02)
- (02) (1) කොහොඹාකංකාරිය/ කොහොඹා යක්කම/ කොහොඹා යක් කංකාරිය (ලකුණු 02)
 (2) සෙන් ශාන්තියක් ලබා ගැනීම/ සශ්‍රීකත්වය සහ සෞභාග්‍යය උදෙසා / අපල උපද්‍රව දුරු කර ගැනීම. (ලකුණු 04)
- (3) විජය රජු කුවේණියට දුන් ප්‍රතිඥාව කඩ කිරීම හේතුවෙන් ඔහුගෙන් පසුව රජ වූ පඬුවස් දෙව් රජුට දිවි දෝෂය වැළඳීම හා සම්බන්ධ කතා පුවත ලියා තිබිය යුතු ය. (ලකුණු 06)

(03) (1) "ප්‍රේක්ෂක හෝ ශ්‍රාවක පිරිසක් ඉදිරියේ ජීවමානව ඉදිරිපත් කරන කලාව ප්‍රාසාංගික කලාව වේ."
 "ගායනය, රංගනය, චලනය, පදනම් කරගෙන ශිල්පියාගේ පෞරුෂය මැනවින් හසුරුවා ගනිමින් රංග භූමියක කෙරෙන නිරූපණ කලාව ප්‍රාසාංගික කලාව වේ."
 යන නිර්වචන දෙකෙන් එකක් ඉදිරිපත් කර තිබිය යුතු ය. (ලකුණු 02)

- (2)
- ◆ සජීවී බව
 - ◆ අභිනය භාවිතය
 - ◆ විනෝදාස්වාදය ප්‍රමුඛ වීම.
 - ◆ අනුශාංගික අංග භාවිත වීම.
 - ◆ රංග භූමියක් භාවිතා කිරීම වැනි ආකාරයේ ලක්ෂණ හතරක් දක්වා තිබීම. (ලකුණු 04)

(3) නාට්‍ය, නර්තනය, සංගීතය යන ප්‍රාසාංගික කලාවන් තුනක් නම් කර ඉන් එක් ප්‍රාසාංගික කලාවක් පිළිබඳ කෙටියෙන් විස්තර කර තිබීම අවශ්‍ය වේ. (ලකුණු 06)

- (04) (1)
- ◆ ධාරාලෝක පහන
 - ◆ යොමු පහන
 - ◆ අල්ට්‍රා වයලට් පහන
 - ◆ වර්ණ වක්‍ර පහන
 - ◆ ස්ට්‍රිප් පහන (ලකුණු 02)

- (2)
- ◆ සමූහයක් අතුරින් පුද්ගලයෙකු විශේෂ කර පෙන්වීම.
 - ◆ විශේෂ කාර්යන් හුවා දැක්වීම
 - ◆ අවස්ථා වඩා තීව්‍ර කිරීම
 - ◆ පරිසරය හුවා දැක්වීම
 - ◆ සියුම් රංගන අවස්ථා කෙරෙහි අවධානය යොමු කිරීම.
 - ◆ පසුතල සවිකිරීමට සහ ඉවත් කිරීමට
 - ◆ දර්ශන මාරු කිරීමට (ලකුණු 04)

(3) අතීතයේ මෙරට පැවති ශාන්තිකර්ම සහ ගැමි නාටක සඳහා පන්දම්, කොප්පරා පහන්, දුම්මල කීර් ගැසීම වැනි දෑ භාවිත කළ අතර, පසුව කිට්සන් පහන්, ගැස් ආලෝකය භාවිතයෙන් රංග භූමි ආලෝක කරගත් ආකාරය විස්තර කිරීම. (ලකුණු 06)

(05) (1) කෝලම් යනු දේශීය ජන නාටකයක් වන බව ද, "කෝලම්" යන්න වෙස් මුහුණු පැළඳ නැටීම යනුවෙන් අර්ථ ගැන්වෙන බව ද ප්‍රකාශ වීම. පහත රට ප්‍රදේශයේ ප්‍රචලිත වී ඇති බව ද සඳහන් වීම. (ලකුණු 02)

(2) කෝලම් රඟ මඩල ඇඳ එහි ප්‍රධාන කොටස් හතර ඇඳ මඩුව, වෙස් අත්ත, කෝලම් සබය, මල් පැළ යන කොටස් හතර නම් කර තිබීම. (ලකුණු 04)

- (3) ♦ වෙස් මුහුණු භාවිතය
- ♦ දේශීය ගැමි ගායනා ඇතුළත්ව තිබීම
- ♦ සියලු වර්තවලට අනන්‍ය වූ නර්තන ශෛලියක් තිබීම.
- ♦ පූර්ව රංගයක් සහ අපර රංගයක් තිබීම.
- ♦ පහතරට ශාන්තිකර්මවල ආභාෂය ලබා තිබීම.
- ♦ විවිධ වර්ත වර්ග ඇතුළත්ව තිබීම.
- ♦ තානායම් පොළ නම් රංග ස්ථානයක් භාවිතා කිරීම.
- ♦ සමාජයේ දුබලතා හාසායට හා තියුණු උපහාසයට ලක් කිරීම. (ලකුණු 06)

(06) (1) වාචික අභිනය (ලකුණු 02)

- (2) ♦ නාට්‍ය අවස්ථා තීව්‍ර කිරීම
- ♦ නාට්‍යමය අවස්ථා අතර සම්බන්ධය රැක ගැනීමට
- ♦ තේමාව ප්‍රකාශ කිරීමට
- ♦ ප්‍රේක්ෂකයා තුළ රස ජනනය කිරීම
- ♦ නිර්මාණාත්මක බව, විවිධත්වය විචිත්‍රවත් බව මැවීම
- ♦ නාට්‍ය ගීත ගායනයට (ලකුණු 04)

(3) සිසුවා නැරඹූ නාට්‍යයක සංගීතය පිළිබඳව නිවැරදිව හා තර්කානුකූලව කෙටි විස්තරයක් කර තිබීම සලකා ලකුණු ලබා දෙන්න.

(07) දෙන ලද කතා සාරාංශය ඇසුරු කරගෙන

- (1) පසුබිම, කාලය, වර්ත මැවීමට අවශ්‍ය පරිදි රංග විධාන සමග සංවාද රචනා කර තිබීම (පිටපත තුළින් මේවා ප්‍රකාශ විය යුතුයි.) (ලකුණු 04)
- (2) වර්ත අතර ගැටුමක් ඇතිවන අයුරින් අවස්ථාවක් ගොඩනංවා තිබීම. (ලකුණු 04)
- (3) පැහැදිලිව නාට්‍යෝචිත අවස්ථාවක් නිර්මාණය වන සේ පිටපත රචනා කර තිබීමට. (ලකුණු 04)

G.C.E. O/L PAST PAPERS
අ.පො.ස. කා/පෙළ පසුගිය විභාග පුස්තකෝන්තර
2010 සිට 2019 දක්වා

A+ GUIDE PAST PAPERS

ගණිතය

✓ ප්‍රශ්න ✓ ලිපි ✓ වටිනාකම ✓ අඟුණ

MATHEMATICS

Ex/Press/2019/0034

G.C.E. O/L PAST PAPERS
අ.පො.ස. කා/පෙළ පසුගිය විභාග පුස්තකෝන්තර
2010 සිට 2019 දක්වා

A+ GUIDE PAST PAPERS

විද්‍යාව

✓ ප්‍රශ්න ✓ ලිපි ✓ වටිනාකම ✓ අඟුණ

SCIENCE

Ex/Press/2019/0034

G.C.E. O/L PAST PAPERS
අ.පො.ස. කා/පෙළ පසුගිය විභාග පුස්තකෝන්තර
2010 සිට 2019 දක්වා

A+ GUIDE PAST PAPERS

ඉතිහාසය

✓ ප්‍රශ්න ✓ ලිපි ✓ වටිනාකම ✓ අඟුණ

HISTORY

Ex/Press/2019/0034

G.C.E. O/L PAST PAPERS
අ.පො.ස. කා/පෙළ පසුගිය විභාග පුස්තකෝන්තර
2010 සිට 2019 දක්වා

A+ GUIDE PAST PAPERS

සිංහල භාෂාව හා සාහිත්‍යය

✓ ප්‍රශ්න ✓ ලිපි ✓ වටිනාකම ✓ අඟුණ

SINHALA LANGUAGE AND LITERATURE

Ex/Press/2019/0034

G.C.E. O/L PAST PAPERS
අ.පො.ස. කා/පෙළ පසුගිය විභාග පුස්තකෝන්තර
2010 සිට 2019 දක්වා

A+ GUIDE PAST PAPERS

සංගීතය (පෙරදිග)

✓ ප්‍රශ්න ✓ ලිපි ✓ වටිනාකම ✓ අඟුණ

MUSIC (ORIENTAL)

Ex/Press/2019/0034

G.C.E. O/L PAST PAPERS
අ.පො.ස. කා/පෙළ පසුගිය විභාග පුස්තකෝන්තර
2010 සිට 2019 දක්වා

A+ GUIDE PAST PAPERS

තොරතුරු හා සන්නිවේදන තාක්ෂණය

✓ ප්‍රශ්න ✓ ලිපි ✓ වටිනාකම ✓ අඟුණ

INFORMATION & COMMUNICATION TECHNOLOGY

Ex/Press/2019/0034

G.C.E. O/L PAST PAPERS
අ.පො.ස. කා/පෙළ පසුගිය විභාග පුස්තකෝන්තර
2010 සිට 2019 දක්වා

A+ GUIDE PAST PAPERS

සෞඛ්‍යය හා ශාරීරික අධ්‍යයනය

✓ ප්‍රශ්න ✓ ලිපි ✓ වටිනාකම ✓ අඟුණ

HEALTH AND PHYSICAL EDUCATION

Ex/Press/2019/0034

G.C.E. O/L PAST PAPERS
අ.පො.ස. කා/පෙළ පසුගිය විභාග පුස්තකෝන්තර
2010 සිට 2019 දක්වා

A+ GUIDE PAST PAPERS

භූගෝල විද්‍යාව

✓ ප්‍රශ්න ✓ ලිපි ✓ වටිනාකම ✓ අඟුණ

GEOGRAPHY

Ex/Press/2019/0034

G.C.E. O/L PAST PAPERS
අ.පො.ස. කා/පෙළ පසුගිය විභාග පුස්තකෝන්තර
2010 සිට 2019 දක්වා

A+ GUIDE PAST PAPERS

ඉංග්‍රීසි භාෂාව

✓ ප්‍රශ්න ✓ ලිපි ✓ වටිනාකම ✓ අඟුණ

ENGLISH LANGUAGE

Ex/Press/2019/0034

G.C.E. O/L PAST PAPERS
අ.පො.ස. කා/පෙළ පසුගිය විභාග පුස්තකෝන්තර
2010 සිට 2019 දක්වා

A+ GUIDE PAST PAPERS

නාට්‍ය හා රංග කලාව

✓ ප්‍රශ්න ✓ ලිපි ✓ වටිනාකම ✓ අඟුණ

DRAMA AND THEATRE

Ex/Press/2019/0034

G.C.E. O/L PAST PAPERS
අ.පො.ස. කා/පෙළ පසුගිය විභාග පුස්තකෝන්තර
2010 සිට 2019 දක්වා

A+ GUIDE PAST PAPERS

නැටුම් (දේශීය)

✓ ප්‍රශ්න ✓ ලිපි ✓ වටිනාකම ✓ අඟුණ

DANCING (ORIENTAL)

Ex/Press/2019/0034

G.C.E. O/L PAST PAPERS
අ.පො.ස. කා/පෙළ පසුගිය විභාග පුස්තකෝන්තර
2010 සිට 2019 දක්වා

A+ GUIDE PAST PAPERS

කතෝලික ධර්මය

✓ ප්‍රශ්න ✓ ලිපි ✓ වටිනාකම ✓ අඟුණ

CATHOLICISM

Ex/Press/2019/0034

G.C.E. O/L PAST PAPERS
අ.පො.ස. කා/පෙළ පසුගිය විභාග පුස්තකෝන්තර
2010 සිට 2019 දක්වා

A+ GUIDE PAST PAPERS

ව්‍යාපාර හා ගිණුම්කරණ අධ්‍යයනය

✓ ප්‍රශ්න ✓ ලිපි ✓ වටිනාකම ✓ අඟුණ

BUSINESS & ACCOUNTING STUDIES

Ex/Press/2019/0034

G.C.E. O/L PAST PAPERS
අ.පො.ස. කා/පෙළ පසුගිය විභාග පුස්තකෝන්තර
2010 සිට 2019 දක්වා

A+ GUIDE PAST PAPERS

බුද්ධ ධර්මය

✓ ප්‍රශ්න ✓ ලිපි ✓ වටිනාකම ✓ අඟුණ

BUDDHISM

Ex/Press/2019/0034

G.C.E. O/L PAST PAPERS
අ.පො.ස. කා/පෙළ පසුගිය විභාග පුස්තකෝන්තර
2010 සිට 2019 දක්වා

A+ GUIDE PAST PAPERS

චිත්‍ර

✓ ප්‍රශ්න ✓ ලිපි ✓ වටිනාකම ✓ අඟුණ

ART

Ex/Press/2019/0034

Online shopping

www.lol.lk
Learn Ordinary Level

DELIVERY ISLANDWIDE

SECURE PAYMENT

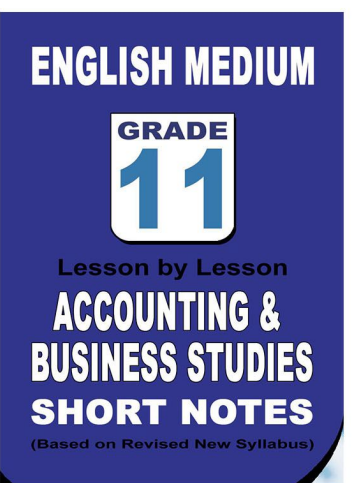
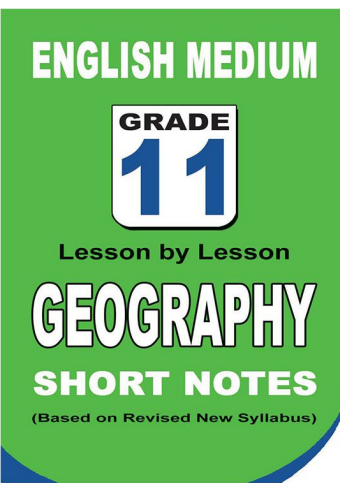
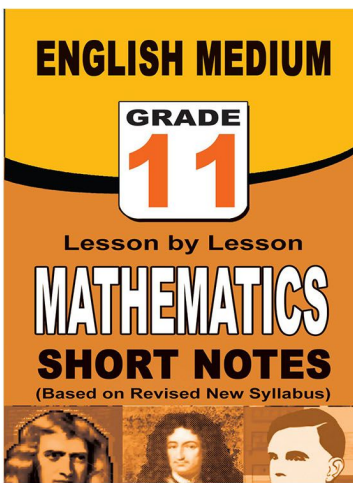
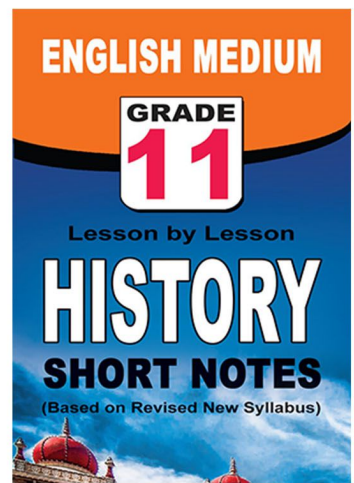
පළාත් ප්‍රශ්න පත්‍ර සහ විලිනුරු පත්‍ර පොත්



ආදර්ශ ප්‍රශ්න පත්‍ර සහ විලිනුරු පත්‍ර පොත්



කෙටි සටහන් පොත්



ච්චම් කහිතම ගෙදරටම ගෙනැගැහිමට

www.lol.lk

Learn Ordinary Level

දිවනන්ත - 071 777 4440/0756999990/071 8540371



PAST PAPERS WIKI

ප්‍රශ්නපත්‍ර පොත්
ගෙදරටම ගෙන්ව ගන්න
ඔන්ලයින් ඔඩර් කරන්න

WWW.LOL.LK
වෙත යන්න



ONLINE BOOK STORE

An evening of fun for young readers

