

දකුණු පළාත් අධ්‍යාපන දෙපාර්තමේන්තුව

පළමු වාර්ෂික පරීක්ෂණය - 2020

11 - ශ්‍රේණිය

තොරතුරු හා සන්නිවේදන තාක්ෂණය - I,II

කාලය: පැය 03යි.

නම/විභාග අංකය :-

අමතර කියවීම් කාලය විනාඩි 10යි.

අමතර කියවීම් කාලය ප්‍රශ්න පත්‍රය කියවා ප්‍රශ්න තෝරාගැනීමටත් පිළිතුරු ලිවීමේදී ප්‍රමුක්තවය දෙන ප්‍රශ්න සංවිධානය කර ගැනීමටත් යොදා ගන්න.

තොරතුරු හා සන්නිවේදන තාක්ෂණය - I

සැලකිය යුතු ය.

- ප්‍රශ්න සියල්ලටම පිළිතුරු සපයන්න.
- සෑම ප්‍රශ්නයකටම දී ඇති පිළිතුරු අතුරින් නිවැරදි පිළිතුර හෝ වඩාත්ම ගැලපෙන පිළිතුර හෝ තෝරන්න.
- ඔබට සපයන පිළිතුරු පත්‍රයේ එක් එක් ප්‍රශ්නය සඳහා දී ඇති කව අතුරින් ඔබ තෝරාගත් පිළිතුරෙහි අංකයට සැසඳෙන කවය තුළ (X) ලකුණ යොදන්න.
- වැඩිදුර විස්තර සඳහා පිළිතුරු පත්‍රයෙහි පිටුපස බලන්න.

I කොටස

1. දත්ත හා තොරතුරු සම්බන්ධයෙන් අසත්‍ය ප්‍රකාශ/ය වන්නේ,
 - A. දත්ත, අමුද්‍රව්‍ය මට්ටමේ පවතින දෙයක් ලෙස සලකනු ලැබේ.
 - B. තොරතුරු සකස් කර දත්ත ලබාගත හැකිය.
 - C. තොරතුරුක වටිනාකම කාලය ගතවීමත් සමග වැඩි වේ.

1). A පමණි. 2). A සහ B පමණි. 3). B සහ C පමණි. 4). A, B සහ C පමණි.

2. ක්ෂුද්‍ර සකසනයක් මගින් පාලිත සුහුරු ශීතකරණයකින් එහි ඇති ආහාර ද්‍රව්‍ය තොග පිළිබඳ පණිවුඩ, ශීතකරණය විවෘත නොකර ජංගම දුරකථනයට හෝ වෙනත් සුහුරු දර්ශන තලයකට ලබා ගත හැකිය. මෙහිදී භාණ්ඩවල අමුණා ඇති, ගුවන් විදුලි සංඥා හැඳුනුම (RF-ID) හෝ තීරු කේත (Bar Code) එහි ඇති පරිලෝකකයක් මගින් හඳුනාගෙන, තොග පාලනයට ලබා දී ඇති තොරතුරු අනුව, භාණ්ඩ ඇණවුම් කිරීම සඳහා “දැනට පවතින ප්‍රමාණය” පරිශීලකට දන්වයි. මෙහි ඇති ආදාන, සැකසුම් සහ ප්‍රතිදාන උපාංග පිලිවෙලින් දැක්වෙන පිළිතුර කුමක් ද?



- 1). සුහුරු දර්ශන තලය, ගුවන් විදුලි සංඥා හැඳුනුම, ක්ෂුද්‍ර සකසනය
- 2). ජංගම දුරකථනය, තීරු කේත, සුහුරු දර්ශන තලය
- 3). තීරු කේත, ජංගම දුරකථනය, සුහුරු දර්ශන තලය
- 4). ගුවන් විදුලි සංඥා හැඳුනුම, ක්ෂුද්‍ර සකසනය, සුහුරු දර්ශන තලය

3. “තූන්වන පරම්පරාවේ පරිගණකවල සිට පරිගණක දෘඩාංග පිරිවැය අඩු වී මෘදුකාංග පිරිවැය වැඩිවීමක් දක්නට ලැබුණි.” යන ප්‍රකාශය සඳහා පහත දැක්වෙන පැහැදිලි කිරීම් සලකා බලන්න.
 - a. නවීන තාක්ෂණය භාවිතයෙන් දෘඩාංග පිරිවැය අඩු වී ඇත.
 - b. සංකීර්ණ මිනිස් අවශ්‍යතා මත, මෘදුකාංග නිෂ්පාදන පිරිවැයන් වාණිජ වටිනාකමත් ඉහල නැංවී ඇත.

a සහ b අතුරින් ඉහත ප්‍රකාශය සඳහා සත්‍ය හා සාධාරණ පැහැදිලි කිරීම/කිරීම් වන්නේ,

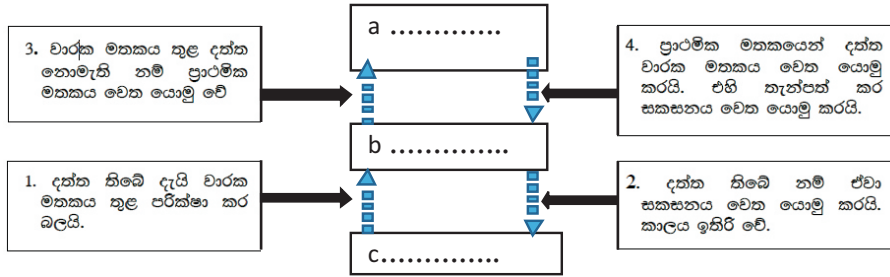
1). a පමණි. 2). a සහ b ප්‍රකාශ දෙකම සත්‍ය ය.

3). b පමණි. 4). ප්‍රකාශ දෙකම අසත්‍ය ය.

4. සට්ටනය සහිත මුද්‍රණ යන්ත්‍රයකට උදාහරණයක් වන්නේ,

1). තීන්තාස මුද්‍රකය 2). තාප මුද්‍රකය 3). ලේසර් මුද්‍රකය 4). තීන්ත විදුම් මුද්‍රකය

5.



වාරක මතකයේ ක්‍රියාකාරිත්වය දැක්වීමට අදින ලද ආකෘතියක් රූපයේ දැක්වේ. කඩ-ඊ තල මගින් දැක්වෙන දිශාවට ක්‍රියාවලිය සිදුවේ. **a, b, c** හිස්තැන් සඳහා ගැලපෙන පිළිතුරු නිවැරදි අනුපිළිවෙළින් දැක්වෙන පිළිතුර වන්නේ,

- 1). වාරක මතකය, ප්‍රාථමික මතකය, මධ්‍ය සැකසුම් ඒකකය
- 2). වාරක මතකය, මධ්‍ය සැකසුම් ඒකකය, ප්‍රාථමික මතකය
- 3). ප්‍රාථමික මතකය, මධ්‍ය සැකසුම් ඒකකය, වාරක මතකය
- 4). ප්‍රාථමික මතකය, වාරක මතකය, මධ්‍ය සැකසුම් ඒකකය

6. A අක්ෂරය ASCII වගුවේ 65₁₀ ලෙස නිරූපණය වේ නම්, ASCII වගුව අනුව Google යන වචනය නිරූපණයේ දී " G" අක්ෂරයේ ද්වීමය නිරූපණය කුමක් ද?

- 1). 1000111 2). 1100111 3). 1011001 4). 1000100

7. ආරක්ෂා සහිත අංකිත ආවයන කාඩ් පතක ධාරිතාව 64 GB වේ. එම ධාරිතාවට සමාන අගයක් දැක්වෙනුයේ පහත සඳහන් කවර පිළිතුරකින් ද?

- 1). 2³² KB 2). 2⁶ MB 3). 2²⁶KB 4). 2¹⁶ byte

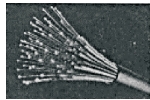
8. 29E16 සංඛ්‍යාව සලකන්න. මෙහි 2 හි බර සාධකය වනුයේ කුමක් ද?

- 1). 16² 2). 16⁰ 3). 16³ 4). 16⁻²

9. පහත දැක්වෙන විවිධ ජාල රැහැන් වර්ග සලකා බලන්න. දත්ත සම්ප්‍රේෂණ සීඝ්‍රතාවය ආරෝහණ පිළිවෙලට දැක්වෙන පිළිතුර වන්නේ කුමක් ද?



A



B



C

- 1). A, B, C 2). C, A, B 3). A, B, C 4). C, A, B

10. ශාලාවක සිටින පිරිසකට 1 සිට 9 දක්වා අංක යෙදූ පත්‍රිකාවක් ලබා දී තමා නියෝජනය කරන පළාතට අදාළ අංකය පෑනෙන් හෝ පැන්සලකින් සලකුණු කිරීමට උපදෙස් ලබා දෙයි. ඔවුන් ලබා දෙන පිළිතුරු ස්වයංක්‍රීයව සුහුරු උපකරණයකට ආදානය කරගත හැකි වන්නේ පහත කුමක් මගින් ද?

- 1). චුම්බක තින්ත අනුලක්ෂණ කියවනය (MICR) 2). තීරු කේත කියවනය (Bar Code Reader)
- 3). ප්‍රකාශ අක්ෂර සංජානනය (OCR) 4). ප්‍රකාශ සලකුණු සංජානනය (OMR)

11. මෙහෙයුම් පද්ධතියක් මගින් ඉටුකරන ක්‍රියාවන් ලෙස පහත දක්වා ඇති **A,B,C** ප්‍රකාශ අතරින් සත්‍ය වන්නේ,
A - පරිගණකයේ මතක කලමනාකරණය
B - පරිගණක ජාල කලමනාකරණය
C - දෘඩ තැටිය පංගුවලට වෙන් කිරීම

- 1). **A** පමණි. 2). **A** සහ **B** පමණි. 3). **B** සහ **C** පමණි. 4). **A B** සහ **C** යන සියල්ල

12. පරිගණක අතුරු මුහුණත් සම්බන්ධයෙන් සාවද්‍ය ප්‍රකාශය වන්නේ,
- 1). පරිශීලකයා සහ පරිගණක දෘඩාංග අතර සම්බන්ධතාව ඇති කරනු ලබන්නේ මෙහෙයුම් පද්ධතියයි.
 - 2). විධාන ජේලි අතුරු මුහුණතක් හෝ චක්‍ර පරිශීලක අතුරු මුහුණත් හරහා පරිගණකය සමග සන්නිවේදනය කිරීමට අවස්ථාව පරිශීලක සතුව පවතී.
 - 3). චක්‍ර පරිශීලක අතුරු මුහුණත් නිර්මාණයේ දී මිනුම් පරිසරයක් නිර්මාණය කිරීම සඳහා **WIMP** සංරචක භාවිතා කර ඇත.
 - 4). විධාන ජේලි අතුරු මුහුණත් මෙහෙයුම් පද්ධති භාවිතයේ දී යතුරු පුවරුව සහ මූසිකය භාවිතයෙන් දත්ත ආදානය කළ හැක.

13. වදන් සැකසුම් මෘදුකාංගයක් මගින් යතුරු ලියනය කරන ලද ලේඛනයක ස්ථාන කිහිපයක, වැරදීමකින් "වර්ෂ 2019" ලෙස සටහන්ව ඇත. මෙය 2020 ලෙස එකවර නිවැරදි කිරීම සඳහා යොදා ගතහැකි කෙටිමං යතුරු වන්නේ කුමක් ද?
- 1). Ctrl + C
 - 2). Ctrl + V
 - 3). Ctrl + H
 - 4). Ctrl + R

14. පහත ආකෘති කරන ලද වගුව සලකන්න.

| STUDENT DETAILS | | | | | | | | | | | | |
|-----------------|------------|--|--|--|--|--|--|--------|--|--|--|--|
| Name | NIC Number | | | | | | | Gender | | | | |
| | | | | | | | | | | | | |

1 2 3

ඉහත **A B C** මගින් පෙන්වන ලද ආකෘතිකරණ සඳහා යොදාගත් 1,2,3 අනුපිළිවෙලින් දැක්වෙන පිළිතුරු වන්නේ කුමක් ද?

- 1). 2,3,1
- 2). 1,3,2
- 3). 1,2,3
- 4). 3,2,1

15. වදන් සැකසුම් මෘදුකාංගයක් සහ සමර්පණ මෘදුකාංගයක් ක්‍රියාත්මක කිරීමේ දී සමාන ප්‍රතිඵල නොලැබෙන යතුරු සංයෝජනය වන්නේ,

- 1). Ctrl + C
- 2). Ctrl + V
- 3). Ctrl + G
- 4). Ctrl + X

16. විද්‍යුත් සමර්පණයක "කදාවන් හි අනුපිළිවෙළ සකස් කිරීම" සහ තෝරා ගත් කදාවක් පූර්ණ තිරයේ "සමර්පණ රාමු දසුන ආකාරයට දැක ගැනීමට" භාවිතා කළ හැකි, දසුන් තීරුවේ නිරූපක පිළිවෙලින් දැක්වෙන පිළිතුරු කුමක් ද?



- 1). A , B
- 2). B , C
- 3). B , D
- 4). A , C

17. විද්‍යුත් සමර්පණයක් පිලිබඳ සාවද්‍ය ප්‍රකාශය සඳහන් වන්නේ පහත කිනම් පිළිතුරේ ද?

- 1). කදා දර්ශනය කිරීම F5 යතුරෙන් සිදු කළ හැක.
- 2). කදා සුබ්‍යවේදී දසුනේ (Slide Sorter View) සිට කදාවේ පසුබිම් වර්ණය වෙනස් කළ හැක.
- 3). Ctrl + M යතුරු සංයෝජනය භාවිතයෙන් අලුතෙන් කදාවක් ඉ - සමර්පණයට ඇතුළත් කළ හැක.
- 4). ඉ - සමර්පණයක් දෘෂ්‍ය පසුරක් ලෙස ආවයනය කළ නොහැක.

* 18 සහ 19 ප්‍රශ්න සඳහා පිළිතුරු ලිවීමට මෙම පැතුරුම් පත් කොටස යොදා ගන්න.

18. එක්තරා රෙදිපිළි වෙළඳසැලක සෑම භාණ්ඩයකටම, වර්ෂ අවසානයේ දී ලකුණු කළ මිලෙන් 20% වට්ටමක් ලබාදේ. S1001 ට අදාළ භාණ්ඩයේ විකුණුම් මිල ලබා ගැනීමට D2 කෝෂයේ ලියන සූත්‍රය (ඉතිරි කෝෂ වලට පිටපත් කළවිට එම කෝෂවලට අදාළ ලබා ගැනීමට ගැලපෙන සූත්‍රය) වනුයේ,

| | A | B | C | D |
|---|----------|-----------|---------------|------------|
| 1 | Item No. | Item Name | Regular Price | Sale Price |
| 2 | S1001 | Shirt | Rs: 1,250.00 | 1000 |
| 3 | P1003 | Frock | Rs: 2,500.00 | |
| 4 | G1005 | Jacket | Rs: 1,350.00 | |
| 5 | T1004 | T-Shirt | Rs: 960.00 | |
| 6 | Discount | | 20% | |
| 7 | Total | | | |

- 1). =C2-C2*C6 2). =C2-C2*\$C6 3). =C2-C2*C\$6 4). =C\$2-C\$2*C6

19. රෙදිපිළි වෙළඳාමේ විකුණුම් මිල එකතුව ලබා ගැනීමට D7 කෝෂයට ලිවිය යුතු නිවැරදි SUM ශ්‍රිතය දැක්වෙන ප්‍රකාශ/ය වන්නේ,

- A. =SUM(D2,D3,D4,D5)
 B. =SUM(D2:D5)
 C. =SUM(D2,D3:D5)

- 1). A 2). B 3). A, B සහ C 4). A සහ C

20. විද්‍යුත් පැතුරුම් පතකට =2^2/(5-1^2)*3 සූත්‍රය ඇතුළත් කළවිට ලැබෙන අගය වන්නේ කුමක් ද?

- 1). 4 2). 6 3). 3 4). 5

රූපයේ දැක්වෙන විද්‍යුත් පැතුරුම්පත් කොටස යොදාගෙන 21, 22 ප්‍රශ්න වලට පිළිතුරු සපයන්න.

| | A | B | C | D |
|---|----|---|---|---|
| 1 | | | | |
| 2 | 3 | | 6 | |
| 3 | AB | | 5 | 8 |
| 4 | 7 | | | |
| 5 | | | | 9 |
| 6 | | | | |

21. එහි D6 කෝෂය තුළ=SUM(A3:D5) ශ්‍රිතය ඇතුළත් කළ විට ලැබෙන පිළිතුර වන්නේ කුමක් ද?

- 1). 29 2). 38 3). 13 4). 22

22. A6 කෝෂයේ =count(A1:A5) ශ්‍රිතය ඇතුළත් කළවිට ලැබෙන අගය වනුයේ කුමක් ද?

- 1). 6 2). 5 3). 3 4). 2

23. $Y = 2X^2 + 1$ ශ්‍රිතය සඳහා පැතුරුම්පතක් තුළ අදාළ සුමට වක්‍රය නිර්මාණයට අවශ්‍ය වන ප්‍රස්තාර මෙවලම දැක්වෙන පිළිතුර කුමක් ද?

- 1).  LINE 2).  X,Y SCATTER 3).  PIE 4).  COLUMN

24. දත්ත සමුදාය පද්ධතියකට අදාළව නිවැරදි වන්නේ පහත කුමන පිළිතුර ද?

- 1). වගුවක ආගන්තුක යතුරක් ඇතුළත්ව තිබිය යුතුමය.
 2). වගුවක එක ක්ෂේත්‍රයක් පමණක් තිබීම ප්‍රමාණවත් වේ.
 3). වගුවක ප්‍රාථමික හෝ සංයුක්ත යතුරක් තිබිය යුතුමය.
 4). වගුවක ප්‍රාථමික හෝ සංයුක්ත යතුරක් නොතිබිය හැකිය.

25. "EM2002" යන දත්තය ඇතුළත් කළ යුතු ක්ෂේත්‍රයේ තිබිය යුතු දත්ත ප්‍රරූපය (data type) වන්නේ,

- 1). Text 2). Numbers 3). Boolean 4). Date/Time

26. පාසලෙහි ගුරුවරුන්ගේ දත්ත ඇතුළත් කිරීමට වගුවක් සකස් කරන්නේ නම් එහි ඇතුළත් විය යුතුම ක්ෂේත්‍ර විය යුත්තේ,

- a. ගුරු-හැඳුනුම්පත් අංකය b. විදුහල්පතිගේ නම c. විදුහල්පතිගේ ලිපිනය d. උගන්වන විෂය
 e. පාසලෙහි දුරකතන අංකය f. පාසලෙහි ලිපිනය g. ගුරුවරයාගේ නම
- 1). a, b, c, d 2). a, d, e, f, g 3). a, b, c, d, e, f 4). a, c, d, g

27. මෙම වගුව සම්බන්ධයෙන් සත්‍ය වගන්තිය වන්නේ,

| අනු අංකය | නම | ක්‍රීඩාව | ස්ථානය |
|----------|----------------------|----------|--------|
| A1001 | නිසල් නයනජීන් ගමගේ | ක්‍රිකට් | 2 |
| A1002 | කසුන් නිශාන්ත කුඩාගම | වොලිබෝල් | 3 |
| A1001 | නිසල් නයනජීන් ගමගේ | පිහිනුම් | 1 |
| A1002 | කසුන් නිශාන්ත කුඩාගම | ක්‍රිකට් | 1 |

- 1). ප්‍රාථමික යතුරක් නොමැත.
- 2). දත්ත සංගතතාවයක් පවතී.
- 3). දත්ත සමතිරික්තතාවයක් පවතී.
- 4). සංයුක්ත යතුරක් නොපවතී.

28. දත්ත සමුදාය පද්ධතියකින් ඇති වාසියක් නොවන්නේ,

- 1). අඩු ඉඩ ප්‍රමාණයක වැඩි දත්ත ප්‍රමාණයක් ගබඩා කළ හැකි වීම
- 2). වැඩි ඉඩ ප්‍රමාණයක අඩු දත්ත ප්‍රමාණයක් ගබඩා කළ හැකි වීම
- 3). දත්ත පහසුවෙන් හැසිරවිය හැකි වීම
- 4). දත්ත අස්ථානගත වීම වැළැක්වීම

29. මෙහි දැක්වෙන ව්‍යාජ කේත කොටසට අදාළ ප්‍රතිදානය සඳහන් නිවැරදි පිළිතුර වන්නේ කුමක් ද ?

1).

```
WriteIn('January')
WriteIn('February')
WriteIn('March')
Write('April')
```

2).

```
January
February
MarchApril
```

```
Begin
WriteIn('January');
WriteIn('February');
WriteIn('March');
Write('April');
End
```

3).

```
January
February
March
April
```

4).

```
January, February, March, April
```

30. පරිගණක භාෂා හඳුනා ගැනීම සඳහා විවිධ වර්ගීකරණයන් ඉදිරිපත් කර තිබේ. පහත දැක්වෙනුයේ එවැනි වර්ගීකරණයක ලක්ෂණ කිහිපයකි.

වැඩ සටහනක් ලිවීමට ගතවන කාලය අඩු වන අතර ලිවීම සහ නවීකරණය කිරීම පහසුය.

පටිපාටිගත නොවන (Non-procedural Language) භාෂා වේ.

මෘදුකාංග සංවර්ධනය සඳහා යන පිරිවැය අවම වේ.

යන්ත්‍ර භාෂාවට (Machine Language) හැරවීම සඳහා පරිවර්තන මෘදුකාංගයක් උළු :-**Focus, Ideal, dbase III Plus, SQL** අවශ්‍ය ය.

ඉහත ලක්ෂණ වලින් දැක්වෙන්නේ කුමන ක්‍රමලේඛන භාෂා ලක්ෂණ ද?

- 1). යන්ත්‍ර භාෂාව
- 2). එසෙම්බ්ලි භාෂාව
- 3). ඉහළ තලයේ භාෂා
- 4). දෘඪාංග එළවුම්

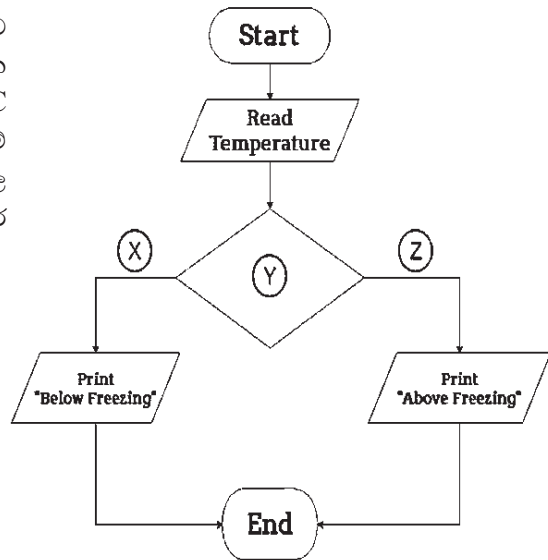
31. X යනු නිඛිලමය විචල්‍යයක් නම් පහත සඳහන් කේතය ක්‍රියාත්මක වන වාර ගණන,

- 1). 6 කි.
- 2). 5 කි.
- 3). 4 කි.
- 4). කිසි විටෙකත් අවසන් නොවේ.

```
X = 10
Do While X > 5
    X = X-1
Loop
```

32. පහත දැක්වෙනුයේ කාමර උෂ්ණත්වය නිමාංකයට පහළින් ද නැතහොත් ඉහළින් ද යන්න තීරණය කරන ගැලීම් සටහනකි. උෂ්ණත්වය (Temperature) 32°C වඩා වැඩිනම් "Above Freezing" ලෙස ද, නැතිනම් "Below Freezing" ලෙස ද පෙන්වයි. X, Y හා Z ලේබල සඳහා ලිවිය යුතු පද පිළිවෙළින් දැක්වෙන පිළිතුර තෝරන්න.

- 1). No, Temperature < 32 ?, Yes
- 2). Yes, Temperature < 32 ?, No
- 3). Yes, Temperature <= 32 ?, No
- 4). Yes, Temperature > 32 ?, No



33. පහත දැක්වෙන ව්‍යාජ කේතයේ ප්‍රතිදානය කුමක් වනු ඇත් ද?

```

for n = 3 to 1 do
  Print n
  n = n-1
end for
  
```

- 1). 3 1
- 2). 3 2 1
- 3). 3
- 4). කිසිවිට නොනවතී.

34. පහත දැක්වෙන ව්‍යාජ කේතයේ ප්‍රතිදානය කුමක් වේ ද?

- 1). 6
- 2). 5
- 3). 10
- 4). 15

```

m=9, n=6
m=m+1
n=n-1
m=m+n
if (m>n)
  print m
else
  print n
end if
  
```

35. තොරතුරු පද්ධතියක විසඳුම් සැලසුම් කිරීමේ පියවරේ දී ඉටුවන කාර්යයක් ලෙස සැලකිය නොහැක්කේ පහත සඳහන් ප්‍රකාශ අතුරින් කවරක් ද?

- 1). පරීක්ෂණ සැලසුම් කිරීම
- 2). මූලාදර්ශ භාවිතය
- 3). උප පද්ධතිවල පරායත්ත බව හඳුනා ගැනීම.
- 4). මෘදුකාංග හා මෘදුකාංග නිර්මිතය හඳුනා ගැනීම

36. එක් වනාවකට කුඩා කොටසක් බැගින් නැවත නැවත අලුත් කොටස් එක් කරමින් ක්‍රමයෙන් පද්ධතිය ගොඩනැගීමේ ක්‍රියාවලිය අයත්වන පද්ධති සංවර්ධන ආකෘතිය හඳුන්වනු ලබන්නේ,

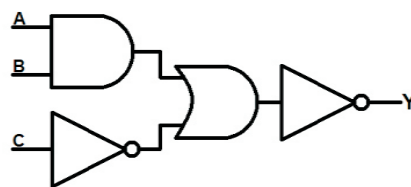
- 1). දියඇලි ආකෘතිය
- 2). පුනර්කරණ වෘද්ධි ආකෘතිය
- 3). මූලාකෘති ආකෘතිය
- 4). ඉහත කිසිවක් නොවේ.

37. ආදාන තුනක් සහිත AND ද්වාරයක ප්‍රතිදානය විය හැක්කේ,

- 1). $X = AB$
- 2). $X = ABC$
- 3). $X = A + B + C$
- 4). $X = AB + C$

38. පහත පරිපථයේ $A=1$ හා $Y=1$ නම්,

- 1). $B=1, C=1$ වේ.
- 2). $B=0, C=1$ වේ.
- 3). $B=1, C=0$ වේ.
- 4). $B=0, C=0$ වේ.



39. මාර්ගගත සාප්පු සවාරිය (Online shopping) පිළිබඳ පහත ප්‍රකාශ අතුරෙන් වඩාත් නිවැරදි වන්නේ කුමක් ද?

A. ඕනෑම ස්ථානයක සිට ඇණවුම් කළ හැකි ය.

B. මුදල් ගෙවීමේ දී ණයපතක් (Credit Card) භාවිත කළ හැකි ය.

C. ඇණවුම් කළ භාණ්ඩයම ද යන්න පරීක්ෂා කළ නොහැකි ය.

1). **A** සහ **B** පමණි.

2). **A** සහ **C** පමණි.

3). **B** සහ **C** පමණි.

4). **A, B** සහ **C** සියල්ලම

40. "කෘෂි කර්මාන්තයේ දී තොරතුරු හා සන්නිවේදන තාක්ෂණය (ICT) භාවිතය" සම්බන්ධයෙන් පහත දැක්වෙන කවර වගන්ති සත්‍ය වේද?

A. විවිධ පොහොර ශාක වලට ඇති කරන බලපෑම පිළිබඳ තොරතුරු වෙබ් අඩවි හරහා ගොවීන්ට දැනගත හැකිය.

B. ගොවීන්ගේ අස්වැන්න විකිණීම සඳහා මාර්ගගත සාප්පු සවාරි (Online Shopping) පහසුකම භාවිත කිරීම.

C. විවිධ ප්‍රදේශ වල පවතින කාලගුණික තත්වය පිළිබඳ ගොවීන්ට දැනුම් දීම.

1). **A** සහ **B** පමණි

2). **B** සහ **C** පමණි

3). **A** සහ **C** පමණි

4). **A, B** සහ **C** යන සියල්ලම

දකුණු පළාත් අධ්‍යාපන දෙපාර්තමේන්තුව

පළමු වාර්ෂික පරීක්ෂණය - 2020

11 - ශ්‍රේණිය

තොරතුරු හා සන්නිවේදන තාක්ෂණය - I, II

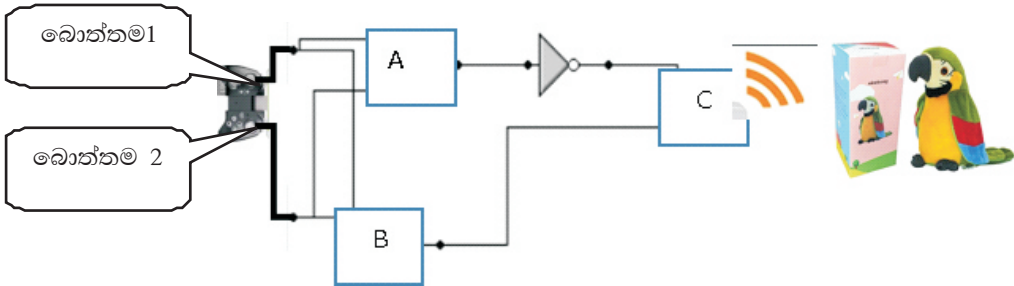
නම/විභාග අංකය :-

තොරතුරු හා සන්නිවේදන තාක්ෂණය - II

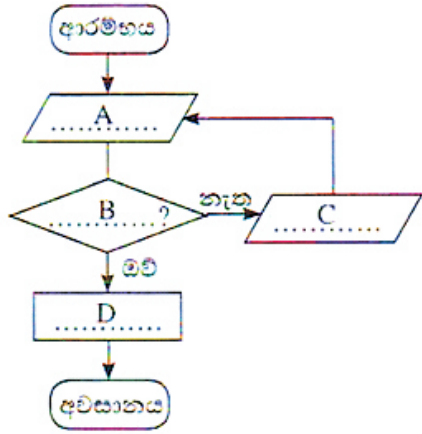
සැලකිය යුතුයි:

- පළමුවන ප්‍රශ්නය ඇතුළුව ප්‍රශ්න පහකට පිලිතුරු සපයන්න.
- පළමුවන ප්‍රශ්නයට ලකුණු 20 ක් ද, අනෙක් ප්‍රශ්නවලට ලකුණු 10 බැගින් ද හිමිවේ.

- 01). i). වර්තමානයේ පුද්ගලයින්ගේ දුරකථන සහ දෘශ්‍ය සංවාද ඔවුන් නොදැනුවත්ව පටිගත කොට සමාජ ජාල වෙබ් අඩවි තුළ පොදුවේ මුදා හැරීම සුලභ කරුණක් වී ඇත. මේ කාර්යය මගින් තොරතුරු හා සන්නිවේදන තාක්ෂණ භාවිතයට සිදු විය හැකි අනිසි බලපෑම් දෙකක් ලියන්න.
- ii). පොතක මිල රු160/= ක් වන අතර පෑනක මිල රු 40/= ක්වේ. පොතක සහ පෑනක මිල එකතුව, ද්විමය ආකාරයෙන් දක්වන්න.
- iii). පියකු, තම පුතුගේ උපන්දිනය සඳහා කතා කරන ඉලෙක්ට්‍රොනික ගිරවෙකු තැබී කරයි. බොත්තම් ස්විච් දෙකක් මගින් මෙය දුරස්ථව පාලනය කල හැක. බොත්තම් දෙකම ක්‍රියාත්මක කර නැති විට හෝ දෙකම ක්‍රියාත්මක කර ඇති විට හෝ ගිරවා කතා නොකරන අතර, බොත්තම් දෙකින් එකක් පමණක් ක්‍රියාත්මක කල විට ගිරවා කතා කරයි. කතා කරන ගිරවාගේ ක්‍රියාවලිය හා අනුරූප වන සංඛ්‍යාංක පරිපථය පහත රූපයේ දැක්වේ. එහි A, B සහ C සඳහා සුදුසු තාර්කික ද්වාර ලියා දක්වන්න.



- iv). මාර්ගගත ජාතික ශිෂ්‍ය තොරතුරු පද්ධතියට (NSIS) ඇතුළුවීමේ ක්‍රියාවලිය ගැලීම් සටහනේ දැක්වේ. ගැලීම් සටහනෙහි A, B, C, D ලේබල මගින් දක්වා ඇති ස්ථාන සඳහා යෙදිය යුතු නිවැරදි වගන්ති, පහත පෙන්වා ඇති වගුවෙන් හඳුනා ගන්න. එක් එක් ලේබලය හා ගැලපෙන වගන්තියේ අංකය ලියා දක්වන්න.



| වගන්තියේ අංකය | වගන්තිය |
|---------------|--------------------------------------|
| 1 | "වැරදියි" ප්‍රතිදානය කරන්න. |
| 2 | පරිශීලක නාමය හා මුරපදය වලංගු ද? |
| 3 | පරිශීලක නාමය හා මුරපදය ඇතුළත් කරන්න. |
| 4 | පරිශීලකයා පද්ධතියට ඇතුළු කරන්න. |

- (v) පහත පෙන්වා ඇති ලේඛනය වදන් සැකසුම් මෘදුකාංගයක් උපයෝගී කර ගනිමින් සකස් කර, 1 සිට 4 තෙක් ලේඛල මගින් දක්වා ඇති පරිදි හැඩසව් (**Format**) ගන්වා ඇත. ලේඛනයේ අක්ෂර ප්‍රමාණය (**Font size**) වෙනස් කර නොමැත. දකුණුපස දැක්වෙන මෙවලම් අතරින් හැඩසව් ගැන්වීම සඳහා යොදාගෙන ඇති මෙවලම් අක්ෂරය, අදාල අංකය සමඟ ගලපා ලියා දක්වන්න.

| | |
|-----------------------|-------|
| A- Bold | |
| B- Superscript | |
| C- Subscript | |
| D- Numbering | |
| E- Font color | |
| F- Bullets | |

හැඩසව් ගැන්වීමට පෙර

As shown in the table above (Table 3.12), four bits are used to indicate a hexadecimal number in binary form. ($16 = 2^4$)

Example

Converting number 101102 to a hexadecimal number.

First, divide the number into four-bit clusters from the right corner to the left corner.

Write hexadecimal numbers separately for each cluster.

Write these numbers in order from the left corner to the right corner and write

හැඩසව් ගැන්වීමෙන් පසු

As shown in the table above (Table 3.12), four bits are used to indicate a hexadecimal number in binary form. ($16 = 2^4$)

Example

Converting number 10110₂ to a hexadecimal number.

- First, divide the number into four-bit clusters from the right corner to the left corner.
- Write hexadecimal numbers separately for each cluster.
- Write these numbers in order from the left corner to the right corner and write down the base.

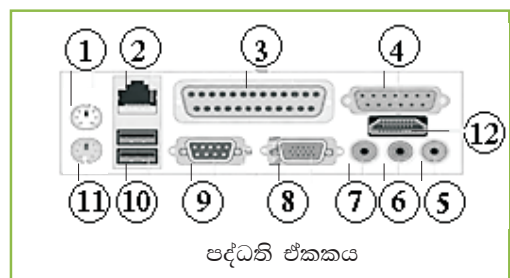
- vi). පරිගණකයේ සුමට ක්‍රියාකාරීත්වයට සහ උපද්‍රව වලින් පරිගණකය ආරක්ෂා කිරීමට මෙහෙයුම් පද්ධතිය තුළට උපයෝගීතා වැඩසටහන් එක්කර ඇති අතර, යෙදවුම් මෘදුකාංග ද කිසියම් විශේෂඥ කාර්යයක් ඉටුකරයි. පහත දී ඇති වචන ලැයිස්තුවෙන් උපයෝගී සහ යෙදවුම් ලෙස මෘදුකාංග වෙන්කර දක්වන්න.

වචන ලැයිස්තුව : සෙවුම් යන්ත්‍ර, තැටි නිර්ධනේඛකය, පැතුරුම් පත් මෘදුකාංග, තැටි පරිලෝකන මෘදුකාංග, වදන් සැකසුම් මෘදුකාංග, උපස්ථ මෘදුකාංග, චිත්‍රක සැලසුම් මෘදුකාංග

Vii).



බාහිර උපාංග



පද්ධති ඒකකය

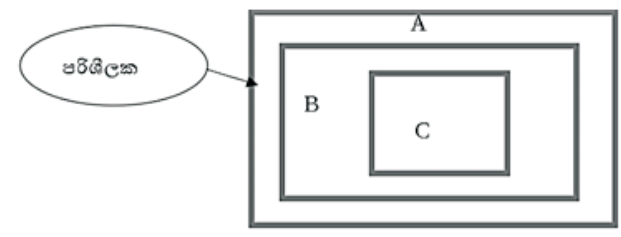
දක්වා ඇති බාහිර උපාංග, පද්ධති ඒකකයට සම්බන්ධ කිරීමට ගැලපෙන කෙවෙණි අංකය තෝරා **A- F** අක්ෂර ඉදිරියෙන් ලියන්න. (එක් උපකරණයකට කෙවෙණි කිහිපයක් ගැලපිය හැක)

viii). අසනීප වී රෝහලක සිටින පුද්ගලයින් කිහිප දෙනකු විසින් සිදුකරන ක්‍රියාකාරකම් කිහිපයක් පහත වගුවේ දැක්වේ. **A, B, C, D** ක්‍රියාකාරකම් වලට ගැලපෙන ක්ෂේත්‍ර අංක ගලපා ලියා දක්වන්න.

| | ක්ෂේත්‍රය | | ක්‍රියාකාරකම |
|---|---|----------|---|
| 1 | තොරතුරු තාක්ෂණය මගින් විනෝදාස්වාදය | A | රෝගියා නිවසේ රඳවා තත්ව පරීක්ෂණ සඳහා අන්තර් - සබැඳි නිරීක්ෂණ යන්ත්‍ර යොදාගැනීම |
| 2 | දුරස්ථ වෛද්‍ය ප්‍රතිකාර (Tele - Medicine) | B | හදිසි අනතුරකට ලක්වී රෝහල් ගතවූ දරුවෙක් රෝහලේ සිට මාර්ග ගත GIT විභාගයට පෙනී සිටීම. |
| 3 | අධ්‍යාපන කළමනාකරණ පද්ධති | C | රෝහලේ ඇඳු මත සිටින රෝගියකු සිය රෝහල් ගාස්තුව ජංගම දුරකථනය භාවිතයෙන් සිය බැංකු ගිණුම මගින් රෝහලට ගෙවීම |
| 4 | E - බැංකු කටයුතු E-banking | D | අතපසුවූ රූපවාහිනී සංගීත වැඩසටහනක් අන්තර්ජාලය හරහා නැරඹීම |

ix). දකුණු පස රූපයේ දැක්වෙනුයේ පරිගණක ඇති දෘඩාංග සහ මෘදුකාංග, පරිශීලක සමඟ ස්තර වශයෙන් සම්බන්ධ වන ආකාරයයි. පහත සඳහන් මෘදුකාංග සහ දෘඩාංග අයත්වන ස්ථරයට අදාළ අක්ෂරය, එය ඉදිරියේ ලියන්න.

- වදන් සැකසුම් මෘදුකාංග
- යතුරු පුවරුව
- වෙබ් අතිරික්සුව
- ප්‍රතිවෛරස මෘදුකාංග
- මෙහෙයුම් පද්ධතිය



x). දකුණු පළාත් අධ්‍යාපන අමාත්‍යාංශය තම ආයතනයේ භෞතික සම්පත් පිලිබඳ අත්යුරු තොරතුරු පද්ධතියක් පවත්වාගෙනයයි. 2020 වසරේ සිට එය පරිගණක ගත තොරතුරු පද්ධතියක් බවට පත්කිරීමට සැලසුම් කර ඇත. එමගින් එම ආයතනයට ලැබෙන වාසි දෙකක් සහ අවාසි දෙකක් ලියන්න.

02). ද්විතීක පාසලක් වන සාලිය විද්‍යාලයේ නියෝජ්‍ය විදුහල්පති සිරිපාල මහතා පාසලේ දෛනික සිසු පැමිණීම පහත ආකාරයේ පැතුරුම් පතකට ඇතුලත් කොට පාසල් කළමනාකරණයට අවශ්‍ය තොරතුරු එමගින් ලබා ගනී .

| | A | B | C | D | E | F | G |
|----|-----------------------------------|---------------|----------------|------------------|-----------------|---------------|-----------------------|
| 1 | Daily attendance Replot | | | | | | |
| 2 | GRADE | Monday | Tuesday | Wednesday | Thursday | Friday | Weekly Average |
| 3 | GRADE 6 | 75 | 100 | 80 | 90 | 100 | 89 |
| 4 | GRADE 7 | 60 | 80 | 68 | 100 | 75 | 76.6 |
| 5 | GRADE 8 | 100 | 90 | 110 | 80 | 75 | 91 |
| 6 | GRADE 9 | 70 | 72 | 80 | 80 | 78 | 76 |
| 7 | GRADE 10 | 89 | 80 | 100 | 80 | 88 | 87.4 |
| 8 | GRADE 11 | 50 | 65 | 67 | 78 | 90 | 70 |
| 9 | GRADE 12 | 110 | 100 | 90 | 90 | 92 | 96.4 |
| 10 | GRADE 13 | 40 | 50 | 60 | 45 | 50 | 49 |
| | Totale Of Daily attendance | 594 | 637 | 655 | 643 | 648 | |
| 11 | | | | | | | |
| 12 | Daily Average | 132 | 142 | 146 | 143 | 144 | |
| 13 | | | | | | | |

- i). සඳුදා දින සාමාන්‍ය පැමිණීම ලබා ගැනීමට **B12** කෝෂයට ඇතුලත් කළ යුතු සූත්‍රය, =ශ්‍රිතය (කෝෂය1:කෝෂය2) ආකාරයට ලියන්න.
- ii). මෙම සූත්‍රය **E 12** කෝෂයට පිටපත් කළේ නම් **E12** හි දිස්වන සූත්‍රය ලියන්න.
- iii). සතියේ දින 05 ක ශිෂ්‍ය පැමිණීමේ සාමාන්‍ය අගය දැක්වීම සඳහා සිරිපාල මහතාට **COUNT** සහ **SUM** ශ්‍රිත පමණක් භාවිතා කර ලිවියහැකි සූත්‍රය ලියා පෙන්වන්න.
- iv). පාසලේ තොරතුරු තාක්ෂණ විෂය ගුරුතුමා එම සූත්‍රය, = ශ්‍රිතය (කෝෂය1:කෝෂය2) ආකාරයෙන් ලිවීමට යෝජනා කරයි. එම ශ්‍රිතය ලියා පෙන්වන්න.
- v). බදාදා දිනක පැමිණි වැඩිම ශිෂ්‍ය සංඛ්‍යාව සොයා ගැනීමට **D13** කෝෂයට ලියන සූත්‍රය =ශ්‍රිතය(කෝෂය1:කෝෂය2) ආකාරයට ලියන්න.

03). “SmartTecho” නම් වෙළඳ ආයතනය සැපයුම්කරුවන්ගෙන් (Supplier) ඉලෙක්ට්‍රොනික උපකරණ (Items) මිලදී ගෙන (Purchase) විකිණීම සිදු කරයි. ඊට අදාළ දත්තපාදකය පහත දැක්වේ.

Item Table

| Item ID | Item Name | Price | Stock |
|---------|------------|---------------|-------|
| I1001 | Smartphone | Rs 40 000.00 | 20 |
| I1002 | Laptop | Rs 110 000.00 | 18 |
| I1003 | PCs | Rs 65 000.00 | 45 |

Supplier Table

| Sup ID | Name | Contact No |
|--------|--------------|------------|
| S201 | Kamal Perera | 0112112381 |
| S202 | Sachi Gamage | 0714832212 |
| S203 | Ravi Roy | 0771231234 |

Purchase Table

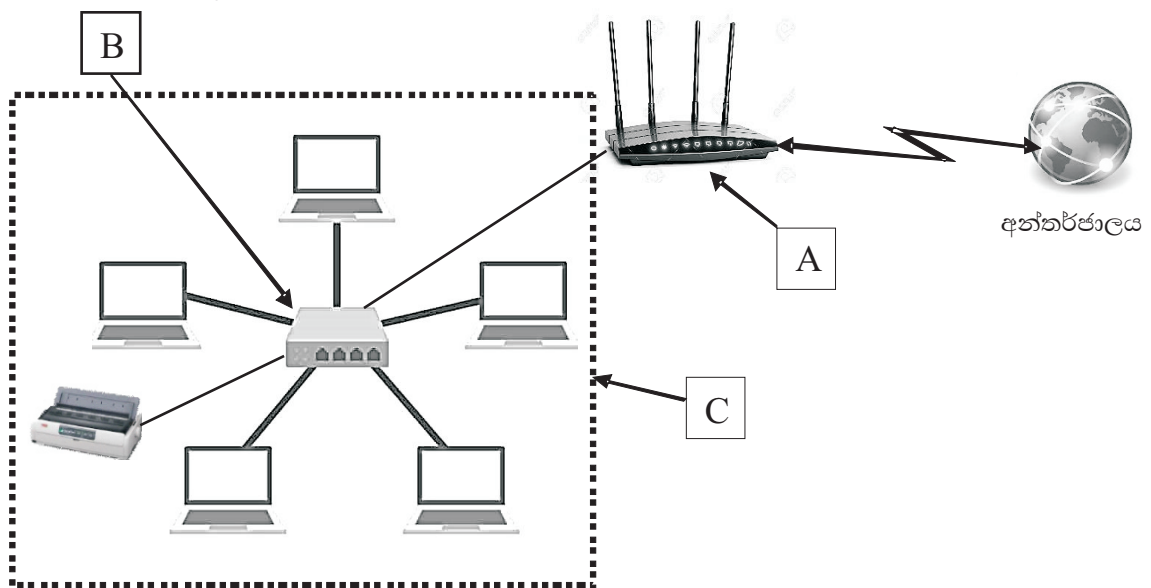
| Item ID | Sup ID | Date (DD/MM) | Quantity |
|---------|--------|--------------|----------|
| I1001 | S202 | 22/09 | 30 |
| I1002 | S201 | 05/10 | 20 |
| I1003 | S201 | 13/11 | 50 |

ඉහත දත්ත උපයෝගී කරගනිමින් පහත ප්‍රශ්න සඳහා පිළිතුරු ලියන්න.

- ඉහත දත්ත පාදකය සඳහා ප්‍රාථමික යතුරු (Primary Key) දෙකක් වගුවේ නම සමඟ සඳහන් කරන්න .
- Sachi Gamage නම් සැපයුම්කරුවා මගින් Headphone 25 ක් 31/12 දින ලබා ගත්තේ නම්,
 - යාවත් කාලීන වන වගු මොනවා ද?
 - යාවත් කාලීන වන රෙකෝඩ් ලියා දක්වන්න. (අවශ්‍ය ක්ෂේත්‍ර-වටිනාකම් උපකල්පනය කරන්න)
- ඉහත දැක්වෙන පරිදි, දත්ත වෙන් වෙන්ව වගුවල පැවතීමත් පහත දැක්වෙන පරිදි එක් වගුවක සියල්ල දැක්වීමත් අතරින් වඩා සුදුසු ක්‍රමවේදය කුමක් ද? පහදන්න.

| Item ID | Item Name | Price | Supplier | Contact No | Quantity | Stock |
|---------|------------|--------------|--------------|------------|----------|-------|
| I1001 | Smartphone | Rs 40 000.00 | Kamal Perera | 0112112381 | 30 | 20 |

04). පාසල් පරිගණක විද්‍යාගාරයක ඇති පරිගණක, අන්තර්ජාලය හා සම්බන්ධ වී ඇති අයුරු දැක්වෙන රූප සටහනක් පහතින් දැක්වේ.



- පරිගණක විද්‍යාගාරය තුළ C අක්ෂරයෙන් හඳුන්වා ඇති මෙම පරිගණක ජාල වර්ගය සහ පරිගණක ජාල ස්ථල විද්‍යාව (Network Topology) හඳුන්වන නම් ලියන්න.

- ii). A සහ B නම් කරන්න.
- iii). පාසල් විද්‍යාගාරය තුළ මෙවැනි පරිගණක ජාලයක් භාවිතයේ ඇති වාසි දෙකක් ලියන්න.
- iv). පරිගණක විද්‍යාගාරයට යාබදව පිහිටි කාර්යාලයේ ඇති මේස පරිගණකය මෙම ජාලයට සම්බන්ධ කිරීම සඳහා සුදුසු පරිගණක ජාල රැහැන් (**Network Cable**) වර්ගය කුමක් ද? ඒ සඳහා එම පරිගණකය තුළ සවි කර තිබිය යුතු උපාංගයක් (**Component**) ලියා දක්වන්න.
- v). මෙම පරිගණක ජාලය සඳහා ගිනි පවුර යොදා ගන්නේ නම් ඉන් ඉටු වන කාර්යයක් ලියන්න.

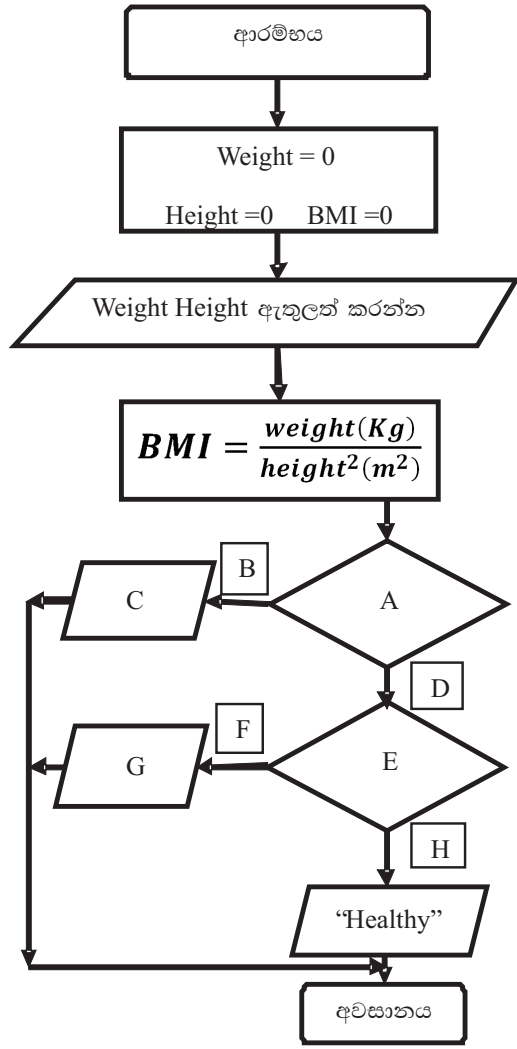
05. **BMI** අගය ගණනය කිරීමට වැඩසටහනක් සකස් කිරීමට ඔබට උපදෙස් ලබා දී ඇතැයි සිතන්න. **BMI** අගය 25.0 හෝ ඊට වැඩි නම් “**over-weight**” ලෙස ද 18.5 - 24.9 අතර නම් “**Healthy**” ලෙස ද එසේ නොමැති නම් “**under-weight**” ලෙස ද ප්‍රතිදානය කිරීමට පහත ගැලීම් සටහන සකසා ඇත.

$$BMI = \frac{weight(Kg)}{height^2(m^2)}$$

- a) A,B,C,D,E,F,G,H ස්ථානවල ඇති හිස්තැන් සම්පූර්ණ කරන්න.
- b) ඉහත ගැලීම් සටහනට අදාළ ව්‍යාජ කේත කොටස සම්පූර්ණ කරන්න.

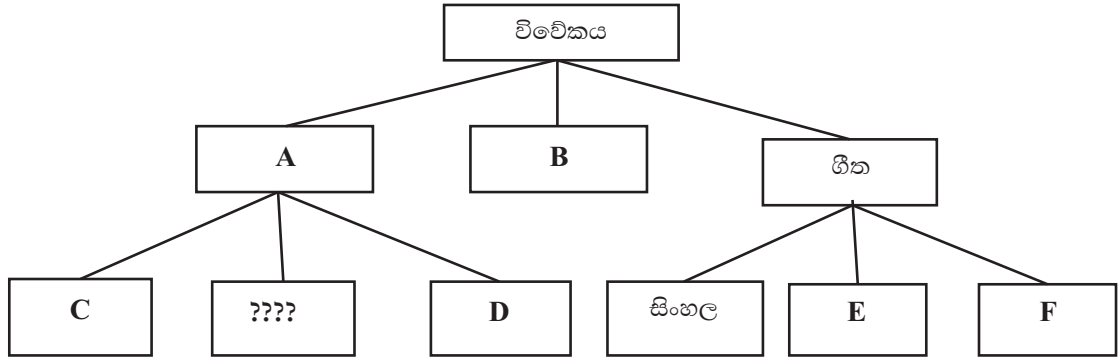
```

Begin
  Weight = 0
  Height = 0
  Display "Enter height and weight"
  .....
  BMI = weight / height2
  .....
  Elseif
  .....
  Else
  Display "Healthy"
End
  
```



- 06) i). පරිගණකයක ගොනුවක් තැන්පත් කරන අවස්ථාවේදී ඒ සම්බන්ධයෙන් ලාක්ෂණික තොරතුරු ගණනාවක් පවත්වාගෙන යනු ලබයි. ඉන් දෙකක් ලියා දක්වන්න.
- ii). පරිගණකය තුළ ගොනු, ක්‍රමානුකූලව ආවයනය සඳහා, ෆෝල්ඩර් (**Folder**) ව්‍යුහයන් යොදා ගනියි. ව්‍යාපාරිකයෙකු වන සමන්, තම විවේක කාලය ගත කිරීම සඳහා සිංහල , දෙමළ සහ ඉංග්‍රීසි චිත්‍රපට බැලීමට සහ සිංහල , ඉංග්‍රීසි සහ හිංදි ගීත ශ්‍රවණය කිරීමට පුරුදුව සිටියි. ඊට අමතරව වේදිකා නාට්‍ය වල ශ්‍රව්‍ය දෘෂ්‍ය (**Audio/Video**) පසුරු ආවයනය කර නැරඹීමට ද කැමැත්තක් දක්වයි. සමන් විසින් සකසන ලද ෆෝල්ඩර් (**Folder**) සහ උප ෆෝල්ඩර් (**Sub Folder**) පහත දක්වා ඇත. දී ඇති ලැයිස්තුවෙන් **A** සිට **F** දක්වා වූ උචිත ෆෝල්ඩර් (**Folder**) නාම එහි ලියා දක්වන්න.

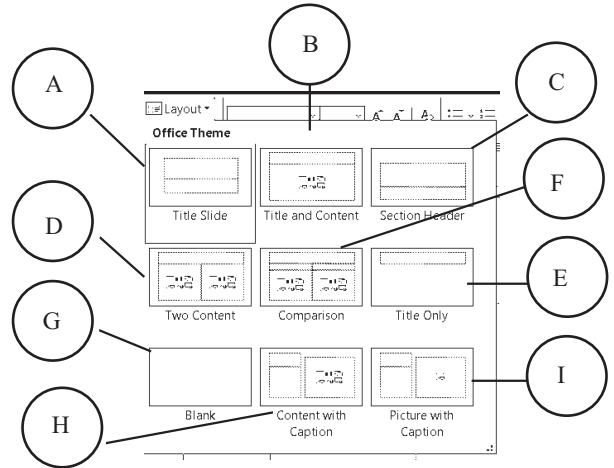
(ෆෝල්ඩර් ලැයිස්තුව - සිංහල ,දෙමළ , ඉංග්‍රීසි , හින්දි , වේදිකා නාට්‍ය , චිත්‍රපට)



- iii). A) ගාමිණී විද්‍යාලයේ ප්‍රස්තකාලයේ පොත් බැහැර දීම සහ ආපසු ලබා ගැනීම අත්යුරු ක්‍රමයට (Manual System) සිදු කරනු ලබයි . දැනට පවතින අත්යුරු පද්ධතිය පරිගණක ගත කිරීමෙන් ලැබෙන වාසි දෙකක් ලියන්න.
- B) ප්‍රස්තකාලය පරිගණක ගත කිරීමට අදාළව පද්ධති සංවර්ධන ජීවන චක්‍රයේ පළමු පියවර වන අවශ්‍යතා හඳුනා ගැනීමේ පියවරට අනුව පද්ධති විශ්ලේෂක විසින් තොරතුරු එක්රැස් කිරීමේ ක්‍රමවේද තුනක් ලියන්න.

07). පාසලේ ශිෂ්‍ය සභාවට ඉදිරි පත් කිරීම සඳහා බෙංගු මර්ධනය පිලබඳ රී - සමර්පණයක් නිර්මාණය කිරීම 10 ශ්‍රේණියේ ශිෂ්‍යයෙකුට පවරා ඇත. පිලිතුරු සැපයීමට, අවශ්‍ය අවස්ථා වලදී රූපය යොදාගන්න.

- a). i). සමර්පණයේ පලමු කඳුවේ, බෙංගු මඩිමු අපි එක් වෙමු ” හා “2020 10 ශ්‍රේණිය” යන ප්‍රකාශන, පේලි දෙකක දැක්වීමට සුදුසු කඳා පිරි සැලසුමට අදාළ අක්ෂරය වන්නේ කුමක්ද ?
- ii). දෙවන කඳුවේ සිට කඳා තුනක, පාසලේ තෝරා ගත් ස්ථාන තුනක ඡායාරූපයක් සහ විස්තරයක් බැගින් ඇතුලත් කලයුතු නම් සුදුසු පිරිසැලසුම් ආකෘතියට අදාළ අක්ෂරය ලියන්න.



- iii). 4 වන නවකඳුව ලබා ගැනීම සඳහා යොදා ගතහැකි කෙටිමං යතුර කුමක්ද?
 - iv) සහ v) ප්‍රශ්න සඳහා හිස්තැනට සුදුසු වචනයක් ලියන්න.
- iv). 5 වන කඳුවේ අවසානයේ “වැඩි විස්තර” වචනය මත ක්ලික් කර <https://www.dengue.lk> වෙබ් අඩවියට යාමට යොදා ඇත.
- v). 6 වන කඳුවේ ස්තූතිය යන්න සටහන්ව ඇත. ප්‍රදර්ශන අවස්ථාවේ එම වචනය වරකට එක් අකුර බැගින් දර්ශනය වීමට වචනය සඳහා යොදා ඇත.

- b). i). ශ්‍රී ලංකාවේ ආර්ථික සංවර්ධනය සඳහා තොරතුරු තාක්ෂණ යෙදවුම් භාවිතා කල හැකි ක්ෂේත්‍ර දෙකක් ලියන්න.
- ii). මාර්ග ගත සාප්පුවක් පවත්වාගෙන යාමෙන් ව්‍යාපාරිකයකුට ඇති වාසි දෙකක් ලියන්න.
- iii). මාර්ග ගත දුරස්ථ අධ්‍යාපනයේ ඇති, ශිෂ්‍යයෙකුට වාසි දායක ගති ලක්ෂණ දෙකක් ලියන්න.

දකුණු පළාත් අධ්‍යාපන දෙපාර්තමේන්තුව

පළමු වාර පරීක්ෂණය - 2020

11 - ශ්‍රේණිය

තොරතුරු හා සන්නිවේදන තාක්ෂණය

පිළිතුරු

සෑම විටම ශිෂ්‍යයාට සාධාරණයක් ඉටුවනසේ ලකුණු ලබා දීමට කාරුණික වන්න.

Be kind enough to give marks to students reasonably

1 කොටස/ Part 1

| ප්‍රශ්න අංකය Question No | පිළිතුර Answer | ප්‍රශ්න අංකය Question No | පිළිතුර Answer | ප්‍රශ්න අංකය Question No | පිළිතුර Answer | ප්‍රශ්න අංකය Question No | පිළිතුර Answer |
|-----------------------------|-------------------|-----------------------------|-------------------|-----------------------------|-------------------|-----------------------------|-------------------|
| 1 | 3 | 11 | 2 | 21 | 1 | 31 | 2 |
| 2 | 4 | 12 | 4 | 22 | 4 | 32 | 3 |
| 3 | 2 | 13 | 3 | 23 | 1 | 33 | 2 |
| 4 | 1 | 14 | 2 | 24 | 4 | 34 | 4 |
| 5 | 4 | 15 | 3 | 25 | 1 | 35 | 2 |
| 6 | 1 | 16 | 3 | 26 | 2 | 36 | 2 |
| 7 | 3 | 17 | 4 | 27 | 1 | 37 | 2 |
| 8 | 1 | 18 | 3 | 28 | 2 | 38 | 2 |
| 9 | 3 | 19 | 3 | 29 | 2 | 39 | 4 |
| 10 | 4 | 20 | 3 | 30 | 3 | 40 | 4 |

2 කොටස/ Part 2

1. i).

- විශ්වාසය නොමැතිවීම, පහසු මාර්ගයක් භාවිතා නොකිරීමට පෙළඹීමෙන් අපහසුතා ඇතිවීම.

Face inconvenience for not using easy ways

- අතිශය පෞද්ගලික තොරතුරු සමාජ ගත වීමෙන් අපහසුතාවයට පත් වීම.

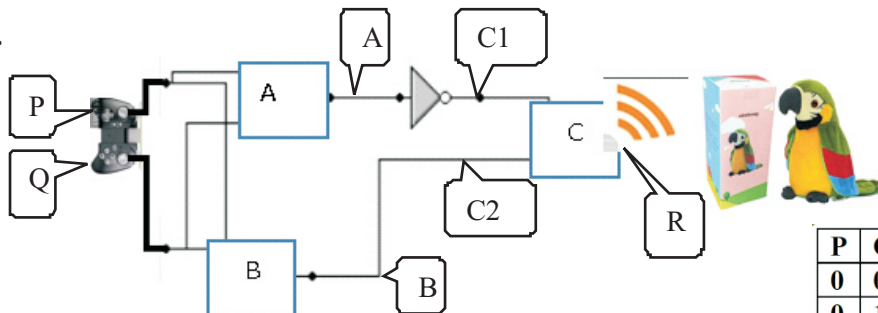
Face inconveniences extremely private matters are published

- විදේශිකයින් ඉදිරියේ රට අවමානයට පත් වීම.

Getting dishonour to the country internationally

ii). $200_{10} = 11001000_2$

iii).



| පිළිතුර / Answer | |
|------------------|-----|
| A | AND |
| B | OR |
| C | AND |

| P | Q | A | B | C1 | C2 | R |
|---|---|---|---|----|----|---|
| 0 | 0 | 0 | 0 | 1 | 0 | 0 |
| 0 | 1 | 0 | 1 | 1 | 1 | 1 |
| 1 | 0 | 0 | 1 | 1 | 1 | 1 |
| 1 | 1 | 1 | 1 | 0 | 1 | 0 |

මෙම ලක්ෂ්‍ය සටහන සලකා සිසුන්ට තේරුම් කරන්න.

Explain students considering these points.

iv).

| | |
|----------------|------------|
| A- Bold |2.... |
| B- Superscript |1.... |
| C- Subscript |3.... |
| D- Numbering | |
| E- Font color | |
| F- Bullets |4.... |

v).

| වගන්තියේ අංකය / Statement No | ලේබලය /Lable |
|------------------------------|--------------|
| 1 | C |
| 2 | B |
| 3 | A |
| 4 | D |

vi).

| | |
|--|-------------------------------------|
| යෙදවුම් මෘදුකාංග/ Application Software | උපයෝගීතා මෘදුකාංග/ Utility Software |
| වදන් සැකසුම් / Word processing | උපස්ථ මෘදුකාංග Backup Software |
| චිත්‍රක සැලසුම් Graphic designing | තැටි නිර්වන්ධකය Disk Defragment |
| සෙවුම් යන්ත්‍ර Search Engine | තැටි පරිලෝකන මෘදුකාංග Disk Scanning |
| පැතුරුම් පත් මෘදුකාංග Spread Sheet | |

vii).

| | | | |
|---|----|----|----|
| A | 9 | 10 | 11 |
| B | 10 | 11 | |
| C | 8 | 12 | |
| D | /7 | /6 | /5 |
| E | 3 | 10 | |
| F | 2 | | |

viii).

| ක්ෂේත්‍රය / Field | ක්‍රියාකාරකම /Activity |
|-------------------|------------------------|
| 1 | D |
| 2 | A |
| 3 | B |
| 4 | C |

- ix). වදන් සැකසුම් මෘදුකාංග / Text Editing SoftwareA.....
 යතුරු පුවරුව /KeyboardC.....
 වෙබ් අතිරික්සුව /Web browserA.....
 ප්‍රතිවෛරස මෘදුකාංග /Antivirus SoftwareB.....
 මෙහෙයුම් පද්ධතිය /Operating SystemB.....

x). වාසි - ගබඩා ඉඩ කුඩා වීම, ලොව ඕනෑම ස්ථානයක සිට බැලිය හැකි වීම, යාවත්කාලීන කිරීමේ හා නඩත්තු කිරීමේ පහසුව, ඉක්මන් හා ලාභදායී වීම

Advantages –Less storage space/can view from any place in the world/Easy maintenance and update/Cheap and quick

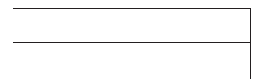
අවාසි-විදුලිය නැති වීම අක්‍රිය වීම, තොරතුරු පැහැරගැනීමේ අවදානමක් තිබීම (ලකුණු 2 x 10)

Disadvantages – Inactive, when having power cuts/Risk of stealing information (2 x 10 Marks&

- 02). i). =AVERAGE(B3:B10)
 ii). =AVERAGE(E3:E10)
 iii). = SUM(B11:F11)/COUNT(B11:F11)
 iv). =AVERAGE(B11:F11)
 v). =MAX(D3:D10) (ලකුණු 2 x 5)(2 x 5 Marks)

- 03). i). Item table - Item_ID, Purchase table- Item_IDකක/ andSupplier table - Sup_ID
 ii). 1. Item table සහ / andPurchase table
 2. Item table

| Item_ID | Item_Name | Price | Stock |
|---------|-----------|------------|-------|
| I1004 | Headphone | Rs 6250.00 | 25 |



Purchase Table

| Item_ID | Sup_ID | Date | Quantity |
|---------|--------|-------|----------|
| I1004 | S202 | 31/12 | 25 |

iii). එක් විශාල වගුවක දැක්වීමේ දී එකම දත්තය නැවත නැවත ඇතුළත්වීමේ හැකියාව තිබේ. එවිට දත්ත අනුපිටපත්වී සංගතතාව නැතිවේ. යාවත්කාලීන කිරීමේ දී වේගය අඩුවන අතර, සියළු දත්ත අනුපිටපත් යාවත්කාලීන නොවීමෙන් අඩුපාඩු සිදුවිය හැකි ය. දත්ත පාදකයේ විශාලත්වය වැඩි වන අතර සංකීර්ණ බව ද වැඩි වේ. මේ අනුව දත්ත වෙන් වෙන්ව වගුවල පැවතීම වඩාත් සුදුසු ආකාරය වේ. (ලකුණු 2 x 5)

When entering data into a Largetable, it can be entered repeatedly. It keeps in consistency. Speed reduces when updating, and all the copies of data may not be updated and this leadsshortcomings. Size of the database and complexity can be increased. Accordingly the most suitable way is to keep data separately in tables. (2 x 5 Marks)

04)

i). ස්ථානීය ප්‍රදේශ ජාලයකි. තරු ආකාර ජාල ස්ථරයකි. (Local Area Network/Star Topology)

ii). A - මෝඩෙමය/ මාර්ගකය B - ජාල ස්විචය / නාභිය

A - Modem /Router B - Network switch/Hub

iii). වාසි - තරු ආකාර ජාල - අක්‍රීය වූ පරිගණකයක් පහසුවෙන් හා ඉක්මණින් ජාලයෙන් වෙන් කළ හැකිය. නව පරිගණකයක් හෝ උපාංගයක් පහසුවෙන් හා ඉක්මණින් ජාලයට ඇතුළත් කළ හැකි ය. ස්විචයක් යොදා ගත් විට වැඩි වේගයකින් පරිගණක අතර සන්නිවේදන කළ හැකි ය. ඉතා පහසුවෙන් අන්තර්ජාලයට හෝ වෙනත් ජාලයකට සම්බන්ධ කළ හැකි ය. පලපුරුදු ජාල තාක්ෂණ සහකරුවකු අත්‍යවශ්‍ය නොවේ.

Advantages – Star Topology –Inactive can be removed from the network easily and quickly.New computer or device can be entered to the network easily and quickly. By using a switch the speed of the communication among computers can be increased. Can be connected to internet or other network easily. No need to have experienced network technical assistant.

iv). ජාල රැහැන් වර්ගය - වැසුණු/නොවැසුණු ඇඹරු කම්බි සහිත රැහැන්

mරිගණකය තුළසවිකර තිබිය යුතු උපාංගය - ජාලකරණ අතුරුමුහුණත් කාඩ්පත

(Type of cables–Shielded/Unshielded Twisted Pair)

Network Interface Card – Device that should be fixed into a computer)

v). ගිනි පවුරින් ඉටු වන කාර්යය - අන්තර්ජාලය හා පරිගණකය අතර ආරක්ෂක බාධකයක් සේ ක්‍රියා කරයි. අන්තර්ජාලය හා පරිගණකය අතර දත්ත හා තොරතුරු සම්ප්‍රේෂණය පාලනය කරයි. එසේම පරිගණක ජාල අතර තොරතුරු හුවමාරුවේ දී ඇතිවන තදබදය පාලනය කරයි. (ලකුණු 2 x 5)

Function of Firewall – Acts as asecurity barrierbetween Internet and a computer.

Control the data transmission between the internet and the computer. Controls internet

trafficking when exchanging informationamong networks. (2 x 5 Marks)

05). i).

| | |
|---|----------------|
| A | Is BMI <18.5ක |
| B | Yes |
| C | Under Weight |
| D | No |
| E | Is BMI > 25.0ක |
| F | Yes |
| G | Over Weight |
| H | No |

(A, B, C and D, E, F answers can be interchanged.)

A, B, C සහ D, E, F පිළිතුරු මාරු කළ හැක)

(ලකුණු 6) (6 Marks)

b).

```

Begin Weight = 0
Height = 0
Display "Enter height and weight"
Input height and weight
BMI = weight/ height2
If BMI <18.5 then
Display "Under Weight" } A
Elseif
BMI >25.0 then
Display "Over Weight" } B
Else
Display "Healthy"
End
    
```

(ලකුණු 4)(4 Marks)

A සහ B පිළිතුරු මාරු කළ හැක)
A and B answers can be interchanged.)

06). i) ලාක්ෂණික තොරතුරු ගොනුවේ නම, දිගුව, විවෘත කළ යුතු මෘදුකාංගය, ගොනු ධාරිතාව, නිමවූ දිනය, යාවත් කාලීන කළ දිනය..... (ලකුණු 1)

Characteristics

File name, File extension, software which should be opened, File capacity, Date completed, Date update (1 Mark)

| | |
|---|----------------------------|
| A | චිත්‍රපට/ Films |
| B | වේදිකා නාට්‍ය/ Stage Drama |
| C | සිංහල / Sinhala |
| D | ඉංග්‍රීසි / English |
| E | හින්දි /Hindi |
| F | ඉංග්‍රීසි/ English |

(ලකුණු 4)(4 Marks)

iii).

A) අත්පූරු පද්ධතිය පරිගණක ගත කිරීමෙන් ලැබෙන වාසි

වාර්ෂික තොග සමීක්ෂණ පහසු වීම, පොතක් සොයාගැනීමට යන වේලාව අඩු වීම, පොතක් බැහැර ගෙන ගොස් ඇතිදැයි බැලීමට හැකි වීම, ප්‍රමාද ගාස්තු නිවැරදිව අය කිරීමේ හැකියාව, පරිග්‍රහණ ලේඛණය මෙන් නොව මෙම ක්‍රමයේ දී වැඩි භෞතික ආරක්ෂාවක් ලැබීම, පුස්තකාලයාධිපති ට නිවසේ සිය සමීක්ෂණ කටයුතු කිරීමේ හැකියාව, පොත් මිල දී ගැනීමට ගොස් සිටිය දී අවශ්‍යතා පිළිබඳව දත්ත පාදක පිරික්සීමේ හැකියාවක් තිබීම (ලකුණු 2)

B) .තොරතුරු එක්රැස් කිරීමේ ක්‍රමවේද

සම්මුඛ සාකච්ඡා, පැරණි වාර්තා පිරික්සීම, ප්‍රශ්නාවලි ලබාදීම, නිරීක්ෂණය කිරීම.... (ලකුණු 3)

A)

Advantages of Computerizing a manual system

Easy annual stock taking, Taking less time to find a book /Ability to check whether a book is borrowed/ Ability to calculate fine(delaying fee)correctly/Not like in inventory, this method gives more security/Librarian can do his/her survey properlyeven at home / When buying a book can find the needs by checking the data base. (2 Marks)

B) Data Collecting methods

Interviews/ checking old reports/Giving questionnaires/ Observations ... (3 Marks)

- 07). a). i). A
- ii). H
- iii). Ctrl+M
- iv). Hyperlink
- v). Text Effect (ලකුණු 4)(4 Marks)

b).

i). කර්මාන්ත ක්ෂේත්‍රය, කෘෂිකාර්මික ක්ෂේත්‍රය, ප්‍රවාහන ක්ෂේත්‍රය (ලකුණු 2)

(Field ofIndustry /Agriculture/Transport) (2 Marks)

ii). ගබඩා කිරීමේ වියදම අඩු වීම, 24 x 7 ld,fha wf,වි කිරීමේ හැකියාව, විදෙස් රටවලට වුව ද අලෙවි කිරීමේ හැකියාව (ලකුණු 2)

Storage cost is less/Ability to sale 24x7/ ability sale even to foreign countries (2 Marks)

iii). ගමනේ නොයෙදෙන නිසා කාලය ඉතිරි වීම, ණයකාඩ්පත් මගින් ගෙවීමේ හැකියාව, විශේෂඥ ගුරු සහය ලබා ගැනීමේ හැකියාව, විදෙස් පාඨමාලා හැදෑරීමේ හැකියාව (ලකුණු 2)

(Time saving as there is no travelling/Ability to pay using credit card/ Ability to get assistance from specialized teachers/Ability to follow foreign courses.) (2 Marks)

G.C.E. O/L PAST PAPERS
අ.පො.ස. කා/පෙළ පසුගිය විභාග පුස්තකෝන්තර
2010 සිට 2019 දක්වා

A+ GUIDE PAST PAPERS

ගණිතය
MATHEMATICS

✓ ප්‍රශ්න ✓ ලිපි ✓ වටිනාකම ✓ අලුත්
10-11 ශ්‍රේණියේ සිසුන් සඳහා විද්‍යාත්මක පුස්තකෝන්තරයකි.

Ex/Press/2019/0034 සමානල දැනුමේ ප්‍රකාශකයා. A SARNALIA SARNALIA PUBLICATION

G.C.E. O/L PAST PAPERS
අ.පො.ස. කා/පෙළ පසුගිය විභාග පුස්තකෝන්තර
2010 සිට 2019 දක්වා

A+ GUIDE PAST PAPERS

විද්‍යාව
SCIENCE

✓ ප්‍රශ්න ✓ ලිපි ✓ වටිනාකම ✓ අලුත්
10-11 ශ්‍රේණියේ සිසුන් සඳහා විද්‍යාත්මක පුස්තකෝන්තරයකි.

Ex/Press/2019/0034 සමානල දැනුමේ ප්‍රකාශකයා. A SARNALIA SARNALIA PUBLICATION

G.C.E. O/L PAST PAPERS
අ.පො.ස. කා/පෙළ පසුගිය විභාග පුස්තකෝන්තර
2010 සිට 2019 දක්වා

A+ GUIDE PAST PAPERS

ඉතිහාසය
HISTORY

✓ ප්‍රශ්න ✓ ලිපි ✓ වටිනාකම ✓ අලුත්
10-11 ශ්‍රේණියේ සිසුන් සඳහා විද්‍යාත්මක පුස්තකෝන්තරයකි.

Ex/Press/2019/0034 සමානල දැනුමේ ප්‍රකාශකයා. A SARNALIA SARNALIA PUBLICATION

G.C.E. O/L PAST PAPERS
අ.පො.ස. කා/පෙළ පසුගිය විභාග පුස්තකෝන්තර
2010 සිට 2019 දක්වා

A+ GUIDE PAST PAPERS

සිංහල භාෂාව හා සාහිත්‍යය
SINHALA LANGUAGE AND LITERATURE

✓ ප්‍රශ්න ✓ ලිපි ✓ වටිනාකම ✓ අලුත්
10-11 ශ්‍රේණියේ සිසුන් සඳහා විද්‍යාත්මක පුස්තකෝන්තරයකි.

Ex/Press/2019/0034 සමානල දැනුමේ ප්‍රකාශකයා. A SARNALIA SARNALIA PUBLICATION

G.C.E. O/L PAST PAPERS
අ.පො.ස. කා/පෙළ පසුගිය විභාග පුස්තකෝන්තර
2010 සිට 2019 දක්වා

A+ GUIDE PAST PAPERS

සංගීතය (පෙරදිග)
MUSIC (ORIENTAL)

✓ ප්‍රශ්න ✓ ලිපි ✓ වටිනාකම ✓ අලුත්
10-11 ශ්‍රේණියේ සිසුන් සඳහා විද්‍යාත්මක පුස්තකෝන්තරයකි.

Ex/Press/2019/0034 සමානල දැනුමේ ප්‍රකාශකයා. A SARNALIA SARNALIA PUBLICATION

G.C.E. O/L PAST PAPERS
අ.පො.ස. කා/පෙළ පසුගිය විභාග පුස්තකෝන්තර
2010 සිට 2019 දක්වා

A+ GUIDE PAST PAPERS

තොරතුරු හා සන්නිවේදන තාක්ෂණය
INFORMATION & COMMUNICATION TECHNOLOGY

✓ ප්‍රශ්න ✓ ලිපි ✓ වටිනාකම ✓ අලුත්
10-11 ශ්‍රේණියේ සිසුන් සඳහා විද්‍යාත්මක පුස්තකෝන්තරයකි.

Ex/Press/2019/0034 සමානල දැනුමේ ප්‍රකාශකයා. A SARNALIA SARNALIA PUBLICATION

G.C.E. O/L PAST PAPERS
අ.පො.ස. කා/පෙළ පසුගිය විභාග පුස්තකෝන්තර
2010 සිට 2019 දක්වා

A+ GUIDE PAST PAPERS

සෞඛ්‍යය හා ශාරීරික අධ්‍යයනය
HEALTH AND PHYSICAL EDUCATION

✓ ප්‍රශ්න ✓ ලිපි ✓ වටිනාකම ✓ අලුත්
10-11 ශ්‍රේණියේ සිසුන් සඳහා විද්‍යාත්මක පුස්තකෝන්තරයකි.

Ex/Press/2019/0034 සමානල දැනුමේ ප්‍රකාශකයා. A SARNALIA SARNALIA PUBLICATION

G.C.E. O/L PAST PAPERS
අ.පො.ස. කා/පෙළ පසුගිය විභාග පුස්තකෝන්තර
2010 සිට 2019 දක්වා

A+ GUIDE PAST PAPERS

භූගෝල විද්‍යාව
GEOGRAPHY

✓ ප්‍රශ්න ✓ ලිපි ✓ වටිනාකම ✓ අලුත්
10-11 ශ්‍රේණියේ සිසුන් සඳහා විද්‍යාත්මක පුස්තකෝන්තරයකි.

Ex/Press/2019/0034 සමානල දැනුමේ ප්‍රකාශකයා. A SARNALIA SARNALIA PUBLICATION

G.C.E. O/L PAST PAPERS
අ.පො.ස. කා/පෙළ පසුගිය විභාග පුස්තකෝන්තර
2010 සිට 2019 දක්වා

A+ GUIDE PAST PAPERS

ඉංග්‍රීසි භාෂාව
ENGLISH LANGUAGE

✓ ප්‍රශ්න ✓ ලිපි ✓ වටිනාකම ✓ අලුත්
10-11 ශ්‍රේණියේ සිසුන් සඳහා විද්‍යාත්මක පුස්තකෝන්තරයකි.

Ex/Press/2019/0034 සමානල දැනුමේ ප්‍රකාශකයා. A SARNALIA SARNALIA PUBLICATION

G.C.E. O/L PAST PAPERS
අ.පො.ස. කා/පෙළ පසුගිය විභාග පුස්තකෝන්තර
2010 සිට 2019 දක්වා

A+ GUIDE PAST PAPERS

නාට්‍ය හා රංග කලාව
DRAMA AND THEATRE

✓ ප්‍රශ්න ✓ ලිපි ✓ වටිනාකම ✓ අලුත්
10-11 ශ්‍රේණියේ සිසුන් සඳහා විද්‍යාත්මක පුස්තකෝන්තරයකි.

Ex/Press/2019/0034 සමානල දැනුමේ ප්‍රකාශකයා. A SARNALIA SARNALIA PUBLICATION

G.C.E. O/L PAST PAPERS
අ.පො.ස. කා/පෙළ පසුගිය විභාග පුස්තකෝන්තර
2010 සිට 2019 දක්වා

A+ GUIDE PAST PAPERS

නැටුම් (දේශීය)
DANCING (ORIENTAL)

✓ ප්‍රශ්න ✓ ලිපි ✓ වටිනාකම ✓ අලුත්
10-11 ශ්‍රේණියේ සිසුන් සඳහා විද්‍යාත්මක පුස්තකෝන්තරයකි.

Ex/Press/2019/0034 සමානල දැනුමේ ප්‍රකාශකයා. A SARNALIA SARNALIA PUBLICATION

G.C.E. O/L PAST PAPERS
අ.පො.ස. කා/පෙළ පසුගිය විභාග පුස්තකෝන්තර
2010 සිට 2019 දක්වා

A+ GUIDE PAST PAPERS

කතෝලික ධර්මය
CATHOLICISM

✓ ප්‍රශ්න ✓ ලිපි ✓ වටිනාකම ✓ අලුත්
10-11 ශ්‍රේණියේ සිසුන් සඳහා විද්‍යාත්මක පුස්තකෝන්තරයකි.

Ex/Press/2019/0034 සමානල දැනුමේ ප්‍රකාශකයා. A SARNALIA SARNALIA PUBLICATION

G.C.E. O/L PAST PAPERS
අ.පො.ස. කා/පෙළ පසුගිය විභාග පුස්තකෝන්තර
2010 සිට 2019 දක්වා

A+ GUIDE PAST PAPERS

ව්‍යාපාර හා ගිණුම්කරණ අධ්‍යයනය
BUSINESS & ACCOUNTING STUDIES

✓ ප්‍රශ්න ✓ ලිපි ✓ වටිනාකම ✓ අලුත්
10-11 ශ්‍රේණියේ සිසුන් සඳහා විද්‍යාත්මක පුස්තකෝන්තරයකි.

Ex/Press/2019/0034 සමානල දැනුමේ ප්‍රකාශකයා. A SARNALIA SARNALIA PUBLICATION

G.C.E. O/L PAST PAPERS
අ.පො.ස. කා/පෙළ පසුගිය විභාග පුස්තකෝන්තර
2010 සිට 2019 දක්වා

A+ GUIDE PAST PAPERS

බුද්ධ ධර්මය
BUDDHISM

✓ ප්‍රශ්න ✓ ලිපි ✓ වටිනාකම ✓ අලුත්
10-11 ශ්‍රේණියේ සිසුන් සඳහා විද්‍යාත්මක පුස්තකෝන්තරයකි.

Ex/Press/2019/0034 සමානල දැනුමේ ප්‍රකාශකයා. A SARNALIA SARNALIA PUBLICATION

G.C.E. O/L PAST PAPERS
අ.පො.ස. කා/පෙළ පසුගිය විභාග පුස්තකෝන්තර
2010 සිට 2019 දක්වා

A+ GUIDE PAST PAPERS

චිත්‍ර
ART

✓ ප්‍රශ්න ✓ ලිපි ✓ වටිනාකම ✓ අලුත්
10-11 ශ්‍රේණියේ සිසුන් සඳහා විද්‍යාත්මක පුස්තකෝන්තරයකි.

Ex/Press/2019/0034 සමානල දැනුමේ ප්‍රකාශකයා. A SARNALIA SARNALIA PUBLICATION

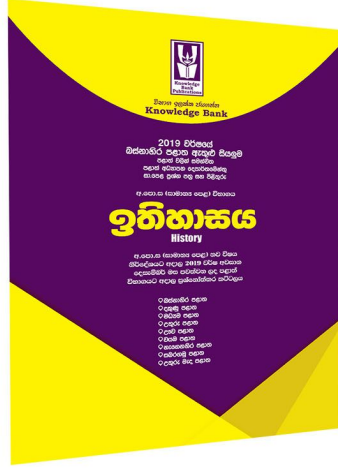
Online shopping

www.lol.lk
Learn Ordinary Level

DELIVERY ISLANDWIDE

SECURE PAYMENT

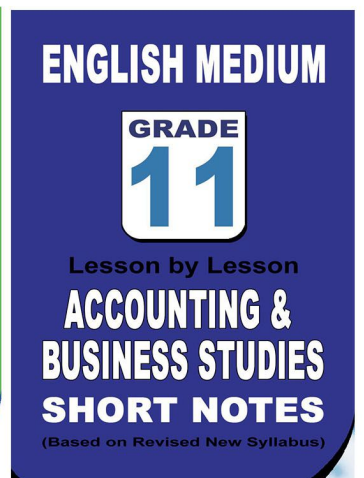
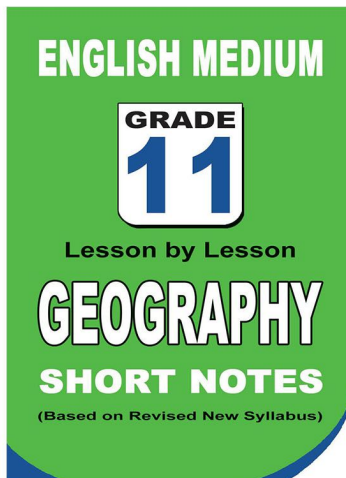
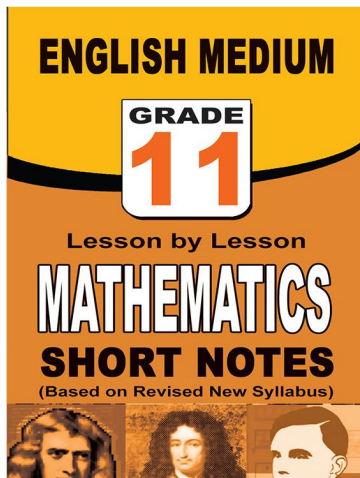
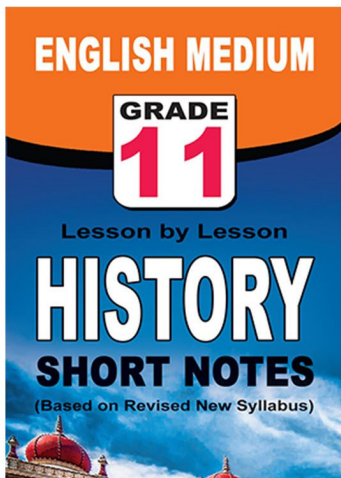
පළාත් ප්‍රශ්න පත්‍ර සහ විලිනුරු පත්‍ර පොත්



ආදර්ශ ප්‍රශ්න පත්‍ර සහ විලිනුරු පත්‍ර පොත්



කෙටි සටහන් පොත්



ච්චම් කහිතම ගෙදරටම ගෙන්නාහැනිම

www.lol.lk

Learn Ordinary Level

දුරකථන - 071 777 4440/0756999990/071 8540371



PAST PAPERS WIKI

ප්‍රශ්නපත්‍ර පොත්
ගෙදරටම ගෙන්ව ගන්න
ඔන්ලයින් ඔඩර් කරන්න

WWW.LOL.LK
වෙත යන්න



ONLINE BOOK STORE

An evening of fun for young readers

