

දකුණු පළාත් අධ්‍යාපන දෙපාර්තමේන්තුව
தென் மாகாணக் கல்வித் திணைக்களம்
Southern Provincial Department of Education

අධ්‍යයන පොදු සහතික පත්‍ර (උසස් පෙළ), 12 ශ්‍රේණිය, දෙවන වාර පරීක්ෂණය, 2020 මාර්තු
General Certificate of Education (Adv. Level), Grade 12, Second Term Test, March 2020

ආර්ථික විද්‍යාව - I
Economics - I

21 S I

පැය 01 යි
Time: 01 hour

විභාග අංකය :

උපදෙස් :

- සියලු ම ප්‍රශ්නවලට පිළිතුරු සපයන්න.
- අංක 01 සිට 20 තෙක් ප්‍රශ්නවලට නිවැරදි පිළිතුරු තෝරා එහි අංකය ප්‍රශ්නය ඉදිරියෙන් ඇති තිත් ඉර මත ලියන්න.

01. පහත සඳහන් ප්‍රකාශ අතුරින් සුඝෂම ආර්ථික විද්‍යාත්මක ප්‍රකාශනයක් වනුයේ කවරක් ද?

1. 2019 වසරේ දී රාජ්‍ය ආදායම 5% කින් ඉහළ ගියේය.
2. 2019 වසරේ දී උද්ධමන වේගය 2% කින් පහළ ගියේය.
3. 2019 වසරේ දී සහල් මිල 50% කින් ඉහළ ගියේය.
4. 2019 වසරේ දී ඒක පුද්ගල ආදායම 1% කින් ඉහළ ගියේය.
5. 2019 වසරේ දී සේවා නියුක්ති අනුපාතය 4.2% ක් වූයේය.

(.....)

02. නිෂ්පාදන සාධකයක් ලෙස හුමියට උදාහරණයක් ලෙස දැක්විය හැකි වන්නේ කුමක් ද?

- | | |
|-----------------------------|-------------------------|
| 1. ගාලු වරාය | 2. දකෂිණ අධිවේගී මාර්ගය |
| 3. වත්වැල්ල ජල පවිත්‍රාගාරය | 4. ලබුදූව කිරි ගොවිපොළ |
| 5. හික්කඩුව වෙරළ තීරය | |

(.....)

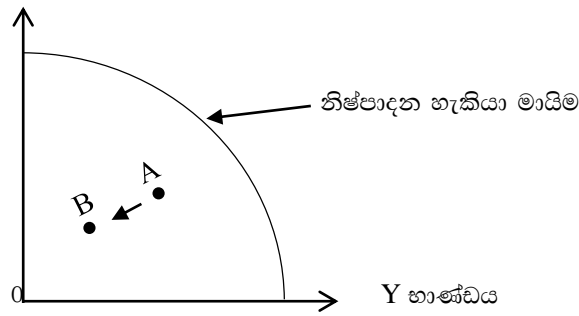
03. නිෂ්පාදන සම්පත් රාජ්‍ය හිමිකාරිත්වය යටතේ පවතින, එහෙත් සම්පත් බෙදා හැරීම වෙළෙඳපොළ යාන්ත්‍රණය මගින් සිදුවන ආර්ථිකයක්,

- | | |
|---------------------------------------|-------------------------------------|
| 1. ධනෝෂ්වර ආර්ථික ක්‍රමයකි. | 2. සාම්ප්‍රාදායික ආර්ථික ක්‍රමයකි. |
| 3. සමාජවාදී ආර්ථික ක්‍රමයකි. | 4. සමාජීය වෙළෙඳපොළ ආර්ථික ක්‍රමයකි. |
| 5. සමාජවාදී වෙළෙඳපොළ ආර්ථික ක්‍රමයකි. | |

(.....)

X භාණ්ඩය

04.



දී ඇති රූපසටහනට වඩාත් ගැලපෙන ප්‍රකාශය කුමක් ද?

1. අදාළ ආර්ථිකයේ කොරෝනා වෛරසය හේතුවෙන් ශ්‍රමබලකායෙන් විශාල පිරිසක් මියයාම.
2. අදාළ ආර්ථිකයේ පැවති සේවා වියුක්ති අනුපාතිකය තවදුරටත් ඉහළ යාම.
3. අදාළ ආර්ථිකයේ හටගත් සිවිල් යුද්ධයක් හේතුවෙන් එතෙක් පැවැති සම්පත් විනාශ වීම.
4. අදාළ ආර්ථිකයට මේතෙක් ගලා ආ විදේශ ආයෝජන රටින් බැහැරට ගමන් කිරීම.
5. අදාළ ආර්ථිකයේ එතෙක් සේවා නියුක්තව සිටි පුහුණු ශ්‍රමිකයින් පිරිසක් රටින් බැහැර වී යාම.

(.....)

05. නිෂ්පාදන ක්‍රියාවලිය සඳහා යොදාගනු ලබන අමුද්‍රව්‍ය හා අර්ධනිම් ද්‍රව්‍ය තොග වලට අදාළ ප්‍රාග්ධන ස්වරූපය කුමක් ද?

- | | |
|--------------------------------|----------------------|
| 1. ආර්ථික පොදුකාර්ය ප්‍රාග්ධනය | 2. ස්ථාවර ප්‍රාග්ධනය |
| 3. සමාජ පොදුකාර්ය ප්‍රාග්ධනය | 4. මානව ප්‍රාග්ධනය |
| 5. කාරක ප්‍රාග්ධනය | |

(.....)

06. මිල වෙනස් වීම සමඟ සාමාන්‍ය භාණ්ඩ, බාල භාණ්ඩ සහ ගිඟන් භාණ්ඩ වලට පොදු හැසිරීමක් දැක්වෙන ප්‍රකාශය වනුයේ කුමක් ද?

- | | |
|---------------------------------|--------------------------------|
| 1. මිල ප්‍රතිවිපාක සෘණ වෙයි | 2. ආදේශන ප්‍රතිවිපාකය ධන වෙයි |
| 3. ආදේශන ප්‍රතිවිපාකය සෘණ වෙයි | 4. ආදායම් ප්‍රතිවිපාකය ධන වෙයි |
| 5. ආදායම් ප්‍රතිවිපාකය සෘණ වෙයි | |

(.....)

07. එක්තරා භාණ්ඩයක් සඳහා එක් කුටුම්භයක මිල ශ්‍රිතය (ප්‍රතිලෝම ඉල්ලුම් ශ්‍රිතය) පහත පරිදි වෙයි.
 $P = 10 - 5Q_d$. මෙම කුටුම්භය හා සමාන කුටුම්භ 10 ක් සිටි නම් වෙළෙඳපොළ ඉල්ලුම් ශ්‍රිතය වනුයේ,

- | | |
|---------------------|--------------------|
| 1. $P = 100 - 5Q_d$ | 2. $P = 10 - 5p$ |
| 3. $Q_d = 20 - 2p$ | 4. $P = 10 - 2Q_d$ |
| 5. $Q_d = 20 - p$ | |

(.....)

08. එක්තරා භාණ්ඩයක ඉල්ලුම් හා සැපයුම් සමීකරණ පහත පරිදි වෙයි.

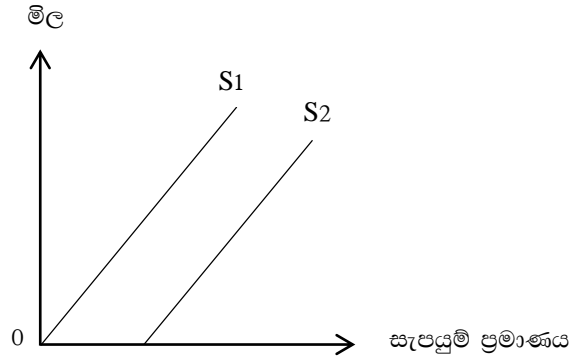
$Q_d = 100 - 2p$ (ඉල්ලුම් සමීකරණය) $Q_s = -10 + 3p$ (සැපයුම් සමීකරණය)

මෙම භාණ්ඩයේ පාරිභෝගික වරණය වෙනස් වීම මත ඉල්ලුම් සමීකරණය $Q_d = 120 - 2p$ ලෙසට වෙනස් වී නම් ඔබට එළඹිය හැකි නිවැරදි නිගමනය කුමක් ද?

1. සමතුලිත මිල පහළ යන අතර සමතුලිත ප්‍රමාණය ඉහළ යයි.
2. සමතුලිත මිල ඉහළ යන අතර සමතුලිත ප්‍රමාණය පහළ යයි.
3. සමතුලිත මිල ඉහළ යන අතර සමතුලිත ප්‍රමාණය ඉහළ යයි.
4. සමතුලිත මිල වෙනස් නොවන අතර සමතුලිත ප්‍රමාණය ඉහළ යයි.
5. සමතුලිත මිල වෙනස් නොවන අතර සමතුලිත ප්‍රමාණය පහළ යයි.

(.....)

09. එක්තරා භාණ්ඩ දෙකක සැපයුම් වක්‍ර දෙකක් පහත රූපසටහනේ දැක්වේ. ඔබට එකඟවිය හැකි ප්‍රකාශය වනුයේ,



1. S_1 සැපයුම් වක්‍රයෙහි මිල ඉහළ යන විට සැපයුම් නම්‍යතාවය වැඩිවේ.
 2. S_2 සැපයුම් වක්‍රයෙහි මිල පහළ යන විට සැපයුම් නම්‍යතාවය වැඩිවේ.
 3. S_1 හා S_2 සැපයුම් වක්‍ර වල සැපයුම් නම්‍යතාවය සමානවේ.
 4. S_1 සැපයුම් වක්‍රයට වඩා S_2 සැපයුම් වක්‍රයේ නම්‍යතාවය අඩුවේ.
 5. S_2 සැපයුම් වක්‍රයෙහි ඕනෑම ලක්ෂ්‍යයක නම්‍යතාවය එකට වැඩිවන අතර මිල වැඩිවන විට එය එකට ආසන්න වෙමින් අඩුවේ.
- (.....)

10. කිසියම් භාණ්ඩයක් සඳහා ඉල්ලුම් හා සැපයුම් සමීකරණ පහත දැක්වේ.

$$Q_d = 300 - 5p$$

$$Q_s = -50 + 2p$$

මෙම භාණ්ඩයට අදාළ අධි ඉල්ලුම් සමීකරණය වන්නේ,

- | | |
|----------------------|----------------------|
| 1. $EQ_d = 350 + 7p$ | 2. $EQ_d = 250 + 7p$ |
| 3. $EQ_d = 350 - 7p$ | 4. $EQ_d = 350 + 5p$ |
| 5. $EQ_d = 350 - 5p$ | |
- (.....)

11. භාණ්ඩයක මිල වෙනස්වීමකට ප්‍රතිචාරීව පාරිභෝගික පැහැදීම අතර ප්‍රතිලෝම සම්බන්ධතාවයක් පවතින භාණ්ඩ ඇතුළත් නිවැරදි කාණ්ඩය කුමක් ද?

භාණ්ඩය	මිල ඉල්ලුම් නම්‍යතාව
A	0.8
B	1.5
C	0.0
D	2.0
E	0.6

- | | |
|----------|----------|
| 1. A , E | 2. B , D |
| 3. B , C | 4. C , E |
| 5. A , D | |
- (.....)

12. කිසියම් භාණ්ඩයකට අදාළ සැපයුම් සමීකරණය $Q_s = -50 + 5p$ වේ. වෙළෙඳපොළ මිල රු.50 දී නිෂ්පාදන අතිරික්තය කොපමණ ද?

- | | |
|--------------|--------------|
| 1. රු. 4 000 | 2. රු. 8 000 |
| 3. රු. 400 | 4. රු. 4 500 |
| 5. රු. 1 000 | |
- (.....)

13. X භාණ්ඩයේ වෙළෙඳපොළ මිල රුපියල් 60 සිට 10% කින් ඉහළ ගියහොත් ඉල්ලුම් ප්‍රමාණය 15% කින් පහළ යනු ඇත. භාණ්ඩයේ සැපයුම් නම්‍යතාව 0.6 ක් වේ. භාණ්ඩය අලෙවියේ දී නිෂ්පාදකයින් මත රුපියල් 3.50 ක බද්දක් පනවයි නම් බද්දෙන් පසු භාණ්ඩයේ වෙළෙඳපොළ මිල රුපියල්,

- | | |
|------------------|------------------|
| 1. රු. 60.35 කි. | 2. රු. 61 කි. |
| 3. රු. 61.50 කි. | 4. රු. 62.50 කි. |
| 5. රු. 63.50 කි. | |

(.....)

14. භාණ්ඩයක ඉල්ලුම් සැපයුම් වක්‍ර සරල රේඛීය වේ. එයට අදාළ ඉල්ලුම් සැපයුම් සමීකරණ පහත දැක්වේ.
 $Q_d = 1200 - 10p$ $Q_s = 10p$

නිෂ්පාදකයින් දිරිගැන්වීම සඳහා රජය රුපියල් 10 බැගින් වූ ඒකක සහනාධාරයක් නිෂ්පාදකයන්ට ලබා දෙනු ඇත. සහනාධාරය සඳහා රජයට දැරීමට සිදුවන පිරිවැය රුපියල්,

- | | |
|---------------|--------------|
| 1. රු. 12 000 | 2. රු. 9 000 |
| 3. රු. 6 000 | 4. රු. 6 500 |
| 5. රු. 5 500 | |

(.....)

15. කිරිපිටි සඳහා පවතින ඉල්ලුම අතිශයින් ම නම්‍ය බවත් එහි සැපයුම අතිශයින් ම අනම්‍ය බවත් සලකන්න. මෙම තත්වය යටතේ රජය කිරිපිටි මත නිෂ්පාදන බද්දක් පැනවුවහොත් බදු බර,

1. ගැනුම්කරුවන් සහ විකුණුම්කරුවන් විසින් සම සමච දරණු ඇත.
2. ඉතා විශාල වශයෙන් සැපයුම්කරුවන් විසින් දරණු ඇත.
3. මුළු මනිනම සැපයුම්කරුවන් දරණු ඇත.
4. ඉතා විශාල වශයෙන් ගැනුම්කරුවන් විසින් දරණු ලැබේ.
5. මුළු මනිනම සැපයුම්කරුවන් විසින් දරණු ලැබේ.

(.....)

16. තිරිඟු සම්බන්ධයෙන් ඉදිරිපත්වන ඉල්ලුම් සැපයුම් තත්වයන් පහත සඳහන් සමීකරණ වලින් දැක්වෙනු ඇත.

$$Q_d = 150 - 5p \quad Q_s = 75 + 10p$$

නිෂ්පාදකයින් දිරිගැන්වීම සඳහා රජය රුපියල් 6 ක් වූ අවම මිල ප්‍රතිපත්තියක් ක්‍රියාත්මක කරමින් උෟණ පූර්ණ ගෙවීම් ක්‍රමය අනුගමනය කරමින් සිටිති. රජයට උෟණ පූර්ණ ගෙවීම් වශයෙන් දැරීමට සිදුවන පිරිවැය රුපියල්,

- | | |
|------------------|------------------|
| 1. රු. 405 කි. | 2. රු. 720 කි. |
| 3. රු. 810 කි. | 4. රු. 1 025 කි. |
| 5. රු. 2 025 කි. | |

(.....)

17. නිෂ්පාදන ආයතනයක මුළු අයභාරයෙන් සෘජු පිරිවැය අඩු කල විට,

- | | |
|----------------------------|-------------------------|
| 1. ගිණුම්කරණ පිරිවැය ලැබේ. | 2. ආර්ථික පිරිවැය ලැබේ. |
| 3. වක්‍ර පිරිවැය ලැබේ. | 4. ගණකාධිකරණ ලාභය ලැබේ. |
| 5. ආර්ථික ලාභය ලැබේ. | |

(.....)

18. යන්ත්‍රයක් භාවිතයෙන් කිරිකෝපි නිපදවා අලෙවිකරණ ආයතනයක විවලය පිරිවැයක් නොවන්නේ කුමක්ද?

- | | |
|----------------------------|-------------------------|
| 1. කිරිපිටි පිරිවැය | 2. විදුලිය සඳහා පිරිවැය |
| 3. යන්ත්‍ර පිරිවැය | 4. සීනි සඳහා පිරිවැය |
| 5. ජලාස්පික් කෝප්ප පිරිවැය | |

(.....)

19. X භාණ්ඩය නිෂ්පාදනය කිරීම සඳහා දැරීමට සිදුවන ස්ථාවර පිරිවැය රු.600 කි. එම භාණ්ඩයෙන් නිපදවන ඒකක ගණන හා ඒ සඳහා දැරීමට සිදුවන විචල්‍ය පිරිවැය පහත දැක්වේ.

නිමවුම් ප්‍රමාණය	10	20	30	40	50
මුළු විචල්‍ය පිරිවැය (රුපියල්)	300	400	450	550	750

නිෂ්පාදන ඒකක 20 සිට 30 දක්වා වැඩි කරන විට ආන්තික පිරිවැය වන්නේ,

- | | |
|---------------------|---------------------|
| 1. රුපියල් 1050 කි. | 2. රුපියල් 1000 කි. |
| 3. රුපියල් 600 කි. | 4. රුපියල් 50 කි. |
| 5. රුපියල් 05 කි. | |

(.....)

20. මුළු පිරිවැය (TC) සහ මුළු විචල්‍ය පිරිවැය (TVC) වක්‍ර අතර පවත්නා සිරස් දුර,

1. සාමාන්‍ය ස්ථාවර පිරිවැයට සමාන වේ.
2. සාමාන්‍ය විචල්‍ය පිරිවැයට සමාන වේ.
3. මුළු ස්ථාවර පිරිවැයට සමාන වේ.
4. නිමැවුම අඩු වන විට අඩු වෙමින් පවතී.
5. නිමැවුම වැඩි වන විට වැඩි වෙමින් පවතී.

(.....)

දකුණු පළාත් අධ්‍යාපන දෙපාර්තමේන්තුව
தென் மாகாணக் கல்வித் திணைக்களம்
Southern Provincial Department of Education

අධ්‍යයන පොදු සහතික පත්‍ර (උසස් පෙළ), 12 ශ්‍රේණිය, දෙවන වාර පරීක්‍ෂණය, 2020 මාර්තු
General Certificate of Education (Adv. Level), Grade 12, Second Term Test, March 2020

ආර්ථික විද්‍යාව - II
Economics - II

21

S

II

පැය 01 යි විනාඩි 30 යි
Time: 01hr & 30mit

විභාග අංකය :

උපදෙස් :

- ප්‍රශ්න හතරකට පමණක් පිළිතුරු සපයන්න.

01. i. ආර්ථික විද්‍යාව පිළිබඳ පොදු නිර්වචනයක් ඉදිරිපත් කොට, රටක පුරවැසියෙකු ලෙස එම විෂය හැදෑරීමෙන් අත්කර ගත හැකි ප්‍රතිලාභ සඳහන් කරන්න. (ලකුණු 04)
- ii. "මිනිස් අවශ්‍යතා හා වුවමනා සපුරා ගන්නා සියළු භාණ්ඩ ආර්ථික භාණ්ඩ වේ." මෙම ප්‍රකාශය සමඟ ඔබ එකඟ වන්නේ ද? හේතු දක්වන්න. (ලකුණු 04)
- iii. නිෂ්පාදන සාධකයක් ලෙස භූමිය සහ ප්‍රාග්ධනය අතර වෙනස්කම් දක්වන්න. (ලකුණු 04)
- iv. සෑම සමාජයක් ම මුහුණ දෙන මූලික ආර්ථික ප්‍රශ්න පොදු වුවද, ආර්ථික පද්ධති විවිධ වන්නේ ඇයි දැයි පැහැදිලි කරන්න. (ලකුණු 04)
- v. යම් දෙනලද අවස්ථාවක දී ආර්ථිකයක් සතු සියලුම සම්පත් පවත්නා තාක්‍ෂණය යටතේ උපරිම කාර්යක්‍ෂමතාවෙන් උපයෝජනය කොට රෙදි හෝ / හා සහල් නිපදවිය හැකිය. රෙදි පමණක් නිපදවන්නේ නම් ඒකක මිලියන 50 ක් නිපදවිය හැකිය. රෙදි ඒකකයක් නිපදවීමේ ආන්තික ආවස්ථික පිරිවැය සෑමවිටම සහල් ඒකක -4 ක් ලෙස ස්ථාවරව පවතී.
- ඉහත තොරතුරු ඇසුරින් තිරස් අක්‍ෂයේ රෙදි නිෂ්පාදනය දැක්වෙන සේ නිෂ්පාදන හැකියා මායිම් වක්‍රයක් අඳින්න. ඔබ අඳින ලද නිෂ්පාදන හැකියා මායිම් වක්‍රයේ ආවස්ථික පිරිවැය එලෙස හැසිරීමට හේතුවන සාධක දෙකක් සඳහන් කරන්න. (ලකුණු 04)

02. අ) i. සාමාන්‍ය භාණ්ඩයක මිල අඩුවන විට ඉල්ලුම් ප්‍රමාණය වැඩි වීමට බලපාන ප්‍රතිවිපාක දෙක පැහැදිලි කරන්න. (ලකුණු 04)
- ii. වෙළෙඳපොළ සැපයුම් වක්‍රයක් සම්බන්ධ වාර විභාගයක දී ශිෂ්‍යයකු විසින් ලියන ලද පිළිතුරක් පහත දැක්වේ. "වෙළෙඳපොළ සැපයුම් වක්‍රයකින් දැක්වෙන්නේ යම් නිශ්චිත / දෙන ලද අවස්ථාවක වෙළෙඳපොළේ භාණ්ඩයට ඇති සැපයුම් තත්ත්වයයි." මෙම ප්‍රකාශය අසම්පූර්ණ ප්‍රකාශයක් නම් එය නිවැරදි කර ලියන්න. (ලකුණු 03)

- iii. සැපයුම්කරුවකුට කිසියම් භාණ්ඩයක මුලු සැපයුම පැවරුණු මිලක් යටතේ අලෙවි කළ හැකි යයි සිතන්න. මෙම භාණ්ඩයේ ඉල්ලුම් තත්ත්වය රූප සටහනක පෙන්වා එහි නම්‍යතාවය කෙබඳු ස්වරූපයක් ගනු ලබයි ද යන්න කෙටියෙන් දක්වන්න. (ලකුණු 03)
- ආ) i. එක්තරා භාණ්ඩයක මිල රුපියල් 20 සිට මිල රුපියල් 30 දක්වා වැඩිවන විට එහි ඉල්ලුම් ප්‍රමාණය ඒකක 1000 සිට ඒකක 500 දක්වා පහත වැටුණි. මෙම භාණ්ඩයේ මිල ඉල්ලුම් නම්‍යතාවය ඒකීයවන්නේ යැයි ඔබ නිගමනය කරන්නේ ද? පිළිතුර පැහැදිලි කරන්න. (ලකුණු 04)
- ii. පහතට බැවුම් වන සරල රේඛීය ඉල්ලුම් වක්‍රයක ඉල්ලුමේ ලක්ෂ්‍ය නම්‍යතාවය තැනින් තැනට වෙනස් වන්නේ ඇයිදැයි පැහැදිලි කරන්න. (ලකුණු 03)
- iii. “සරල රේඛීය සැපයුම් වක්‍රය මූලයෙන් ආරම්භ වන්නේ නම් එහි ඕනෑම ලක්ෂ්‍යයක නම්‍යතාවය ඒකීය වේ.” පැහැදිලි කරන්න. (ලකුණු 03)

03. කිසියම් භාණ්ඩයක් හා සම්බන්ධ ඉල්ලුම් හා සැපයුම් සමීකරණ පහත දැක්වේ.

$$Q_d = 180 - 3p$$

$$Q_s = -20 + 2p$$

- i. සමතුලිත මිල හා ප්‍රමාණය ගණනය කර ප්‍රස්තාර සටහනක් මගින් දක්වන්න. (ලකුණු 02)
- ii. සමතුලිතයේ දී මිල ඉල්ලුම් නම්‍යතාව කොපමණ ද? (ලකුණු 01)
- iii. මිල රු. 25 දී අධි ඉල්ලුම සහ ප්‍රමාණය ඒකක 30 දී අධි ඉල්ලුම් මිල කොපමණ ද? (ලකුණු 01)
- iv. සමතුලිතයේ දී පාරිභෝගික අතිරික්තය හා නිෂ්පාදන අතිරික්තය කොපමණ ද? (ලකුණු 04)
- v. අ) ඉල්ලුම් ශ්‍රිතය නොවෙනස්ව තිබිය දී සැපයුම් ශ්‍රිතය $Q_s = -40 + 2p$ ලෙස වෙනස් වූයේ නම් ඊට බලපෑ හැකි සාධක මොනවා ද? (ලකුණු 04)
- ආ) නව සැපයුම් වක්‍රය ප්‍රස්තාර සටහනෙහි දක්වන්න. නව සමතුලිත මිල හා සමතුලිත ප්‍රමාණය කොපමණ ද? (ලකුණු 02)
- ඉ) සැපයුම වෙනස් වීම හේතුවෙන් පාරිභෝගික අතිරික්තයේ ඇති වූ වෙනස කොපමණ ද? (ලකුණු 02)
- vi. “පසුගිය දෙසැම්බර් මාසයේ එළවළු සඳහා ඉල්ලුම වැඩි වූ නමුත් එළවළු සැපයුම අඩු විය.” මෙම සිදුවීම එළවළු මිල හා සමතුලිත ප්‍රමාණය කෙරෙහි ඇති වූ බලපෑම ප්‍රස්තාර සටහනක් ඇසුරින් පැහැදිලි කරන්න. (ලකුණු 04)

- 04. i. වෙළෙඳපොළ යන්ත්‍රණයේ ක්‍රියාකාරීත්වය නිෂ්ක්‍රීය කෙරෙන “උපරිම මිල සීමා නියම කිරීම, අවම මිල නියම කිරීම” අතර වෙනස උදාහරණ සහිතව පෙන්වා දෙන්න. (ලකුණු 02)
- ii. ප්‍රාථමික භාණ්ඩවල මිල ස්ථායීකරණය සහ ගොවීන්ගේ ආදායම් ස්ථායීකරණයට පත්කිරීම සඳහා ආණ්ඩුව විසින් සුලභ වශයෙන් යොදාගනු ලබන ක්‍රියාමාර්ග සඳහන් කරන්න. (ලකුණු 04)
- iii. තරඟකාරී වෙළෙඳපොළක අලෙවි වන කිසියම් භාණ්ඩයක් පිළිබඳ ඉල්ලුම් සැපයුම් ලේඛන පහත දැක්වේ.

මිල (රු.)	12	16	20	24
ඉල්ලුම් කරනු ලබන ප්‍රමාණය (Qd)	2400	2000	1600	1200
සැපයුම් කරනු ලබන ප්‍රමාණය (Qs)	800	1200	1600	2000

- අ) ඉහත දත්ත උපයෝගී කර ගනිමින් ඉල්ලුම සැපයුම් වක්‍ර නිර්මාණය කර සමතුලිත මිල සහ සමතුලිත මිලෙහි ඉල්ලුමේ මිල නම්‍යතාවය ගණනය කරන්න. (ලකුණු 04)
- ආ) ආණ්ඩුව විසින් මෙම භාණ්ඩය සඳහා රුපියල් 4 බැගින් වූ විශේෂිත බද්දක් නිෂ්පාදකයින් මත පනවනු ඇත. බද්දෙන් පසු වෙළෙඳපොළ සැපයුම් වක්‍රය ගොඩනගා ගැනුම්කරුවන්ගේ මිල සහ සැපයුම්කරුවන්ගේ ශුද්ධ මිල ඉදිරිපත් කරන්න. (ලකුණු 02)
- ඉ) බද්ද නිසා පාරිභෝගිකයාට දැරීමට සිදුවන බදු බර සහ නිෂ්පාදකයාට දැරීමට සිදුවන බදු බර කොපමණ ද? (ලකුණු 02)
- ඊ) බද්ද පැනවීමෙන් රජයට ලැබෙන බදු අයභාරය ගණනය කරන්න. (ලකුණු 02)
- එ) බද්දෙන් පසු නිෂ්පාදන අතිරික්තය සහ පාරිභෝගික අතිරික්තය කොතරම් අහිමි වී යනු ඇත් ද? (ලකුණු 02)
- ඒ) බද්ද පැනවීම නිසා ආර්ථිකයට අහිමි වන ශුභසාධනය (අධිබදු බර) කොපමණ ද? (ලකුණු 02)

05. තරඟකාරී වෙළෙඳපොළක අලෙවි වන කිසියම් භාණ්ඩයක් සඳහා වෙළෙඳපොළ ඉල්ලුම් සැපයුම් ලේඛන වලට අදාළ දත්ත සමහරක් පහත දැක්වේ.

මිල (රු.)	ඉල්ලුම් කරනු ලබන ප්‍රමාණය (Qd)	සැපයුම් කරනු ලබන ප්‍රමාණය (Qs)
2	42	6
4	34	22

- i. ඉල්ලුම් සැපයුම් වක්‍ර දෙකම සරල රේඛීය යයි උපකල්පනය කොට වෙළෙඳපොළ ඉල්ලුම් සහ සැපයුම් වක්‍ර සඳහා අදාළ සමීකරණ ව්‍යුත්පන්න කරන්න. (ලකුණු 04)
 - ii. ඉල්ලුම් සැපයුම් සමීකරණ උපයෝගී කර ගනිමින් සමතුලිත මිල සහ සමතුලිත ප්‍රමාණයෙහි පාරිභෝගික පැහැදීම ගණනය කරන්න. (ලකුණු 02)
 - iii. රජය භාණ්ඩ ඒකකයක් මත රුපියල් 3 බැගින් වූ විශේෂිත සහනාධාරයක් නිෂ්පාදකයින්ට ලබා දෙන්නේ නම් සහනාධාරයෙන් පසු පාරිභෝගිකයින්ට ගෙවීමට සිදුවන මිල සහ සැපයුම්කරුවන්ට ලැබෙන මිල සමීකරණ භාවිතයෙන් ගණනය කරන්න. (ලකුණු 04)
 - iv. නිෂ්පාදන සහනාධාරය ලබා දීම වෙනුවෙන් රජයට දැරීමට සිදුවන පිරිවැය කොපමණ ද? (ලකුණු 02)
 - v. සහනාධාරය ක්‍රියාත්මක කිරීම නිසා නිෂ්පාදන අතිරික්තය පාරිභෝගික අතිරික්තය සහ ආර්ථික අතිරික්තය කොපමණ ප්‍රමාණය බැගින් ඉහළ යයි ද? (ලකුණු 03)
 - vi. සහනාධාරය නිසා ශුද්ධ ශුභසාධනය කෙරෙහි වන බලපෑම කොපමණ ද? (ලකුණු 01)
 - vii. නිෂ්පාදන සහනාධාර වලට විරුද්ධව ඉදිරිපත් කළ හැකි ආර්ථික තර්ක කවරේ ද? (ලකුණු 04)
06. i. නිෂ්පාදන ආයතනයක් යනු කුමක් ද? ශ්‍රී ලංකා ආර්ථිකය තුළ කටයුතු කරන එවැනි නිෂ්පාදන ආයතනවල ස්වරූප 04 ක් සඳහන් කරන්න. (ලකුණු 04)
- ii. "හීනවන ආන්තික එළදායි නීතිය" යන්න අර්ථ දක්වා, එම නීතිය පදනම් වන ප්‍රධාන උපකල්පන සඳහන් කරන්න. (ලකුණු 04)

iii. පහත එකිනෙක ප්‍රකාශනය අදාළ වන්නේ කුමන වෙළෙඳපොළ ව්‍යුහයකට ද යන්න නිශ්චිතව සඳහන් කරන්න.

අ) “සෑම ආයතනයක්ම තමන් සපයන භාණ්ඩය අවශේෂ සැපයුම්කරුවන්ගෙන් වෙන්කොට, වෙනස් වූ භාණ්ඩයක් වශයෙන් වෙළෙඳපොළට ඉදිරිපත් කිරීමට උත්සාහ දරයි.”

ආ) “සෑම ආයතනයක්ම වෙළෙඳපොළ තුළ විශාල බලයක් හිමිකර ගෙන සිටින බැවින් ඔවුන් අතර දැඩි අනරෝග්‍ය රැදියාවක් පවතී”

ඉ) “වෙළෙඳපොළ තුළ තීරණය වූ සමතුලිත මිල පැවරුණ මිලක් ලෙස වෙළෙඳපොළේ සිටින සියලුම ආයතන කරා විකාශනය වේ.”

ඊ) “කර්මාන්තය හා ආයතනය අතර වෙනස මෙම වෙළෙඳපොළ තුළ දක්නට නොමැත.”
(ලකුණු 04)

iv. පූර්ණ තරගකාරී වෙළෙඳපොළ ව්‍යුහය හා ඒකාධිකාරී වෙළෙඳපොළ ව්‍යුහය අතර පවතින මූලික වෙනස්කම් මොනවා ද?
(ලකුණු 04)

v. ආර්ථික විද්‍යාඥයකු හා ගණකාධිකාරීවරයෙකු ගණනය කෙරෙන “ලාභය” අතර කෙබඳු වෙනසක් පවතින්නේ දැයි නිදසුනක් ද සහිත ව පැහැදිලි කරන්න.
(ලකුණු 04)

දකුණු පළාත් අධ්‍යාපන දෙපාර්තමේන්තුව

දෙවන වාර විභාගය - 2020

12 ශ්‍රේණිය

ආර්ථික විද්‍යාව - පිළිතුරු

I පත්‍රය

01 - 3	11 - 2
02 - 5	12 - 1
03 - 5	13 - 4
04 - 2	14 - 4
05 - 5	15 - 2
06 - 3	16 - 1
07 - 3	17 - 4
08 - 3	18 - 3
09 - 4	19 - 5
10 - 3	20 - 3

II පත්‍රය

'අ' කොටස

01. i. විකල්ප භාවිත සහිත හිඟ සම්පත් හා අසීමිත මිනිස් වුවමනා අතර සම්බන්ධතාව අධ්‍යයනය කරන විෂය ආර්ථික විද්‍යාවයි.

(පිළිගත හැකි විකල්ප නිර්වචන සඳහා ලකුණු දෙන්න) (ලකුණු 01)

- සාර්ථක පුරවැසියෙකු ලෙස කටයුතු කිරීමට
 - ආර්ථික සංසිද්ධිය වඩාත් හොඳින් තේරුම් ගැනීමට
 - ඡන්ද දායකයන්ට සිය ඡන්දය භාවිතා කිරීමේදී
 - එාසල් ශිෂ්‍යයන්ට තාර්කිකව සිතා තීරණ ගැනීමට
 - පුද්ගලයෙකුට වඩාත් හොඳ රැකියාවක් තෝරා ගැනීම
- (ලකුණු 1x3)

ii. මෙම ප්‍රකාශය සමඟ එකඟ නොවේ.
 ධන තෘප්තියක් හෙවත් උපයෝගීතාවක් ලබාදෙන ඕනෑම දෙයක් ආර්ථික විද්‍යාවේදී භාණ්ඩ ලෙස හැඳින්වේ.
 ඒ අනුව මිනිස් අවශ්‍යතා වුවමනා සපුරා ගන්නා භාණ්ඩ

- ආර්ථික භාණ්ඩ හා
- ආර්ථික නොවන භාණ්ඩ/ නොමිල භාණ්ඩ ලෙස වර්ග කළ හැකිය.

(ලකුණු 04)

iii. - නිෂ්පාදන කාර්යකට යොදාගත හැකි සියලුම ස්වභාවික සම්පත් භූමිය වුවත් ප්‍රාග්ධනය යන්න ක්‍ෂයවීම් වලට භාජනය වන මිනිසාගේ නිර්මාණයක් වන නිෂ්පාදන ආධාරක/ මූර්ත වත්කම් වේ.

- භූමියෙහි මිල බදු කුලිය වන අතර ප්‍රාග්ධනයේ මිල පොළියයි.
- භූමිය ස්වභාවික සම්පතක් වුවත් ප්‍රාග්ධනය මිනිසාගේ නිර්මාණයක් වෙයි.
- භූමිය ප්‍රාග්ධන වත්කම් බවට පත්විය හැකිවුවත් ප්‍රාග්ධනය භූමිය බවට පත් නොවේ.

(අදාළ වෙනස්කම් දැක්වෙන ප්‍රකාශයකට 01 බැගින් ලකුණු 04)

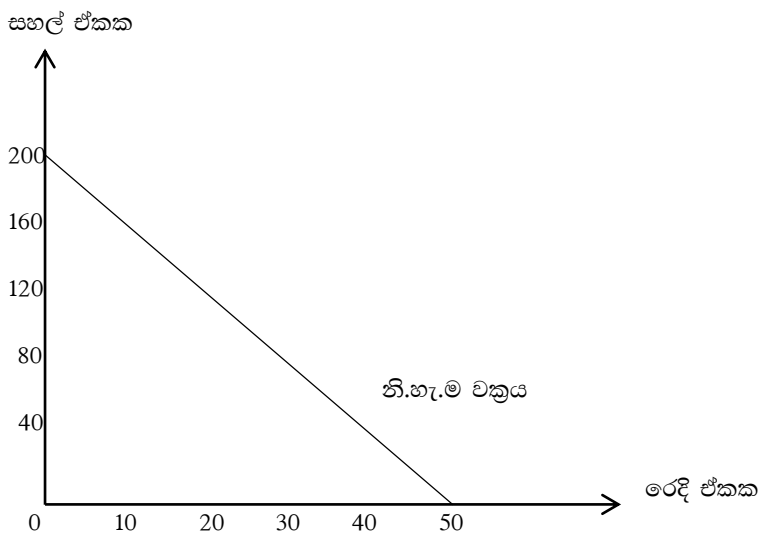
- iv. සම්පත්වල පවත්නා හිඟකම සහ හිඟ සම්පත්වල විකල්ප ප්‍රයෝජන නිසා හැම සමාජයකටම මූලික තේරීම් තුනක් කිරීමට සිදුවේ. එම තේරීම් තුන ඕනෑම සමාජයකටම පොදුවේ. **(ලකුණු 01)**

මූලික ආර්ථික ප්‍රශ්න පොදු වුවද ආයතනික ව්‍යුහයන්ගේ ස්වරූපයන් මත ආර්ථික පද්ධති අතර වෙනස්කම් දක්නට ලැබේ. ඒ අතර ආර්ථික පද්ධති වර්ග කිරීම සඳහා භාවිතා කරන නිර්ණායක කිහිපයකි.

- තීරණ සම්බන්ධීකරණ යාන්ත්‍රණය
- සම්පත් හිමිකාරිත්වයේ ස්වරූපය
- සාමූහික ස්වභාවය

(එකිනෙක කරුණු සරලව පැහැදිලි කර තිබිය යුතුය.) (ලකුණු 03)

v.	රෙදි ඒකක	සහල් ඒකක
	50	00
	40	40
	30	80
	20	120
	10	160
	0	200



(ලකුණු 02)

හේතු :-

- සම්පත් සමජාතීය වීම
- එක් නිෂ්පාදනයක් සඳහා කාර්යක්ෂමවන සම්පත් අනෙක් නිෂ්පාදනයක් සඳහා ද සමානව කාර්යක්ෂම වීම.

(ලකුණු 02)

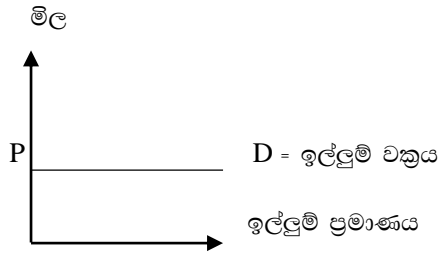
02. අ) i. ප්‍රතිවිපාක දෙක නම්
- ආදේශන ප්‍රතිවිපාකය
 - ආදායම් ප්‍රතිවිපාකය

- ආදේශන ප්‍රතිවිපාකය
අනෙකුත් සාධක ස්ථාවරව තිබිය දී සලකා බලන භාණ්ඩයේ මිල අඩුවන විට (සාපේක්ෂ මිල) එම භාණ්ඩය අනෙකුත් භාණ්ඩ මිලට සාපේක්ෂව ලාභය වැඩි වන නිසා ඉල්ලුම් ප්‍රමාණය වැඩි වීම ආදේශන ප්‍රතිවිපාකය වෙයි. **(ලකුණු 02)**

- ආදායම් ප්‍රතිවිපාකය
මුදල් ආදායම් ඇතුළු අනෙකුත් සාධක ස්ථාවර ව තිබිය දී සලකා බලන භාණ්ඩයේ මිල අඩුවන විට මූර්ත ආදායම (මුදල් ආදායමේ ක්‍රය ශක්තිය) ඉහළ යාම නිසා ඉල්ලුම් ප්‍රමාණය ඉහළ යාම ආදායම් ප්‍රතිවිපාකය වෙයි. **(ලකුණු 02)**

- ii. මෙම ප්‍රකාශය අසම්පූර්ණ ප්‍රකාශයකි. ඒ අනුව සැපයුම් වක්‍රයකින් පිළිඹිබු කරන්නේ "යම් නිශ්චිත/දෙන ලද අවස්ථාවක අනෙකුත් සාධක ස්ථාවරව තිබිය දී භාණ්ඩයක විවිධ මිල ගනන් යටතේ සැපයුම්කරුවන් වෙළෙඳපොළට සැපයීමට සැලසුම්කරණ ලද/ සූදානම් විවිධ ප්‍රමාණයන් දැක්වෙන ජ්‍යාමිතික රේඛාවකි." **(ලකුණු 03)**

iii.



(ලකුණු 01)

පැවරුන මිලට භාණ්ඩ අලෙවිකරණ නිසා එම භාණ්ඩයට පවතින්නේ පූර්ණ නම්‍ය ඉල්ලුමකි/ අපරිමිත ඉල්ලුම් නම්‍යතාවකි. (ලකුණු 02)

ආ) i.

$$Ed = \frac{\Delta Q}{\Delta P} \times \frac{P}{Q} = \frac{-500}{10} \times \frac{20}{1000} = -1 \text{ කි.}$$

ලක්‍ෂ්‍ය නම්‍යතාවය අනුව මිල ඉල්ලුම් නම්‍යතා සංගුණකය 1 වෙයි. (ලකුණු 01)

එහෙත් පවතින මිල යටතේ පාරිභෝගික පැහැදුම සමාන නොවේ. (ලකුණු 01)
 එසේම භාණ්ඩයේ මිල 50% ක් වැනි විශාල ප්‍රතිශතයකින් වෙනස් වී ඇති නිසා නම්‍යතාව ගණනය කිරීමට ලක්‍ෂ්‍ය නම්‍යතා සූත්‍රය නොගැලපෙයි. ඒ සඳහා වඩාත් තාත්වික වනුයේ වාප මිල ඉල්ලුම් නම්‍යතාවය ගණනය කිරීමයි. (ලකුණු 01)

වාප මිල ඉල්ලුම් නම්‍යතාවය අනුව,

$$\frac{\Delta Q}{\Delta P} \times \frac{P_1 + P_2}{Q_1 + Q_2}$$

$$\frac{-500}{10} \times \frac{20 + 30}{1000 + 500} = \frac{-500}{10} \times \frac{50}{1500} = \frac{-5}{3} = -2.6$$

නම්‍යතා සංගුණකය 1 ට වැඩි හෙයින් මෙම භාණ්ඩයට පවතින්නේ නම්‍ය ඉල්ලුමකි. (ලකුණු 01)

ii.

ඉල්ලුම් ලක්‍ෂ්‍ය නම්‍යතාවය ගණනය කරනු ලබන්නේ $\frac{\Delta Q}{\Delta P} \times \frac{P}{Q}$ සූත්‍රය අනුවයි. (ලකුණු 01)

මෙම සූත්‍රයේ මුල් පදය වන $\frac{\Delta Q}{\Delta P}$ පහතට බැවුම් වන සරල රේඛීය ඉල්ලුම් වක්‍රයක වෙනස් නොවේ.

එහෙත් දෙවන පදය වන $\frac{P}{Q}$ තැනින් තැන වෙනස් වන නිසා නම්‍යතාවය ද මෙවැනි ඉල්ලුම් වක්‍රයක තැනින් තැන වෙනස් වෙයි. (ලකුණු 02)

iii.

සරල රේඛීය සැපයුම් වක්‍රයක ලක්‍ෂ්‍ය නම්‍යතාවය ගණනය කරනුයේ $\frac{\Delta Q_s}{\Delta P} \times \frac{P}{Q_s}$ සූත්‍රයෙනි. (ලකුණු 01)

මෙහි මුල් පදය වන $\frac{\Delta Q_s}{\Delta P}$ වලින් සැපයුම් වක්‍රයේ බැවුමෙහි පරස්පරය දැක්වෙයි.

මූලයෙන් ඇරඹෙන මෙවැනි සැපයුම් වක්‍රයකින් ලක්‍ෂ්‍යක ඕනෑම බැවුම වන $\frac{\Delta P}{\Delta Q_s}$ සෑම විටම

$$\frac{P}{Q_s} \text{ ට සමාන වන නිසා, } \left(\frac{\Delta P}{Q_s} = \frac{P}{\Delta Q_s} \right)$$

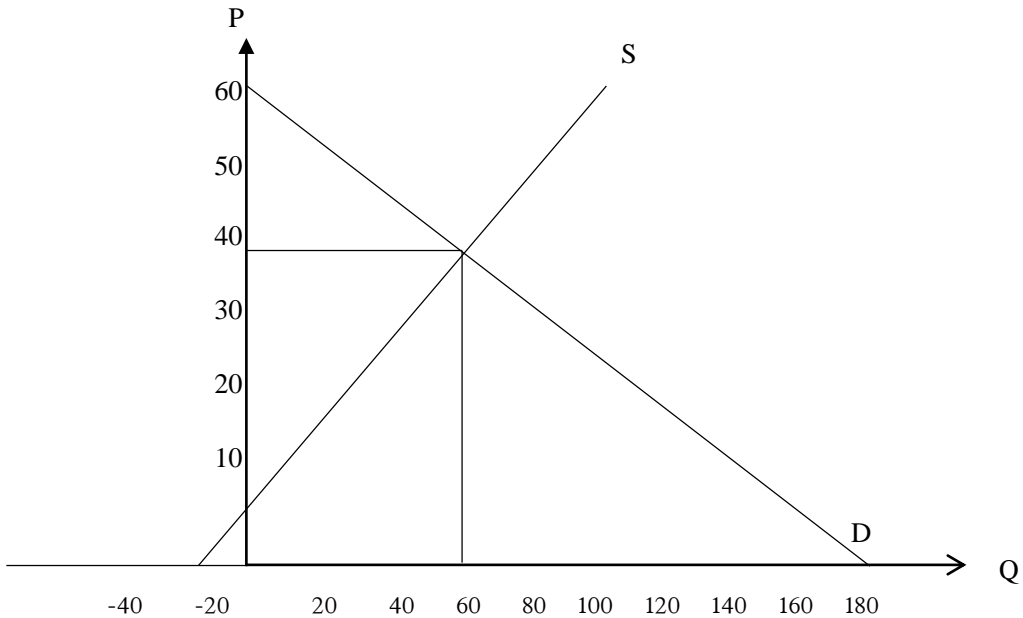
ඕනෑම ලක්‍ෂ්‍යය නම්‍යතා ඒකීය වේ. (ලකුණු 02)

03. i. සමතුලිත මිල ගණනය කිරීම

$$\begin{aligned}
 Q_d &= Q_s \\
 180 - 3p &= -20p + 2p \\
 180 + 20p &= 2p + 3p \\
 \frac{200}{5} &= \frac{5p}{5} \\
 \underline{\underline{40}} &= p
 \end{aligned}$$

සමතුලිත ප්‍රමාණය

$$\begin{aligned}
 Q_d &= 180 - 3p \\
 Q_d &= 180 - 3(40) \\
 &= 180 - 120 \\
 \underline{\underline{Q_d}} &= \underline{\underline{60}}
 \end{aligned}$$



(ප්‍රස්ථාර සටහන මඟින් පමණක් සමතුලිතය දක්වා ඇතත් ලකුණු 02 ලබා දිය යුතුය)

ii. සමතුලිතයේ දී මිල ඉල්ලුම් නම්‍යතාව

$$\begin{aligned}
 &= -b \times \frac{P}{Q} \\
 &= -3 \times \frac{40}{60} \\
 \text{ped} &= \underline{\underline{-2}} \quad \text{(ලකුණු 02)}
 \end{aligned}$$

iii. මිල රු. 25 දී ඉල්ලුම,

$$\begin{aligned}
 Q_d &= 180 - 3p \\
 Q_d &= 180 - 3(25) \\
 Q_d &= \underline{\underline{105}}
 \end{aligned}$$

මිල රු. 25 දී සැපයුම,

$$\begin{aligned}
 Q_s &= -20 - 2p \\
 &= -20 + 2(25) \\
 &= -20 + 50 \\
 &= \underline{\underline{30}}
 \end{aligned}$$

මිල රු. 25 දී අධි ඉල්ලුම,

$$\begin{aligned}
 EQ_d &= Q_d - Q_s \\
 &= 105 - 30 \\
 &= \underline{\underline{75}} \quad \text{(ලකුණු 01)}
 \end{aligned}$$

ප්‍රමාණය ඒකක 30 දී ඉල්ලුම් මිල

$$\begin{aligned} Q_d &= 180 - 3p \\ 30 &= 180 - 3p \\ 3p &= 180 - 30 \\ \frac{3p}{3} &= \frac{150}{3} \\ \underline{\underline{p}} &= \underline{\underline{50}} \end{aligned}$$

$$\begin{aligned} \text{අධි ඉල්ලුම් මිල} &= \text{ඉල්ලුම් මිල} - \text{සැපයුම් මිල} \\ &= 50 - 25 \\ \text{අධි ඉල්ලුම් මිල} &= \underline{\underline{25}} \end{aligned} \quad \text{(ලකුණු 01)}$$

iv. සමතුලිතයේ දී පාරිභෝගික අතිරික්තය
(උපරිම ඉල්ලුම් මිල - සමතුලිත මිල) x සමතුලිත ප්‍රමාණය

$$\begin{aligned} &\frac{(60 - 40) \times 60}{2} \\ &= \frac{20 \times 60}{2} \\ &= \underline{\underline{රු. 600}} \end{aligned}$$

(ලකුණු 02) (ගණනය කිරීමේ ක්‍රමය ලකුණ 01
නිවැරදි ගණනය කිරීම ලකුණ 01)

සමතුලිතයේ දී නිෂ්පාදන අතිරික්තය
(සමතුලිත මිල - අවම සැපයුම් මිල) x සමතුලිත ප්‍රමාණය

$$\begin{aligned} &\frac{(40 - 10) \times 60}{2} \\ &= \frac{30 \times 60}{2} \\ &= \underline{\underline{රු. 900}} \end{aligned}$$

(ලකුණු 02) (ගණනය කිරීමේ ක්‍රමය ලකුණ 01
නිවැරදි ගණනය කිරීම ලකුණ 01)

- v. අ) - සම්බන්ධිත භාණ්ඩ මිල ඉහළ යාම
- යෙදවුම් මිල ගණන් ඉහළ යාම
- යල්පැන ගිය තාක්ෂණය යොදා ගැනීම
- සැපයුම්කරුවන්ගේ සංඛ්‍යාව අඩු වීම
- බදු පැනවීම/ වැඩි කිරීම
- සහනාධාර කපා හැරීම/ අඩු කිරීම (ඕනෑම කරුණු 04 ක් සඳහා ලකුණු 04)

ආ) නව සැපයුම් වක්‍රය නිවැරදිව පළමු ප්‍රස්තාර සටහනේ දක්වා සමතුලිත මිල හා ප්‍රමාණය දක්වා ඇත්නම්,
නව සමතුලිත මිල රු. 44
සමතුලිත ප්‍රමාණය ඒකක 48 (ලකුණු 02)

ඉ) සැපයුම අඩු වීමෙන් පසු පාරිභෝගික අතිරික්තය

$$\begin{aligned} &\frac{(60 - 44) \times 48}{2} \\ &= \frac{16 \times 48}{2} \\ &= \underline{\underline{රු. 384}} \end{aligned}$$

පාරිභෝගික අතිරික්තයේ වෙනස

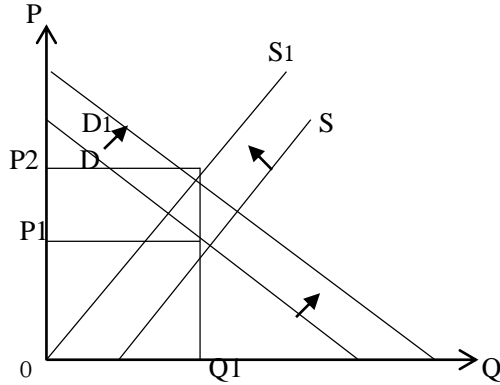
සැපයුම වෙනස් වීමට පෙර	—	සැපයුම වෙනස් වීමට පසු
පාරිභෝගික අතිරික්තය	—	පාරිභෝගික අතිරික්තය
600	—	384

රු. 216

(ලකුණු 02)

(වෙනත් ක්‍රමයකින් ගණනය කර ඇතත් ලකුණු 02 හිමි වේ.)

vi.



(නිවැරදි ප්‍රස්ථාරයට ලකුණු 02)

ඉල්ලුම් හා සැපයුම් වක්‍ර එකිනෙකට ප්‍රතිවිරුද්ධ ලෙස වෙනස් වන විට නිශ්චිතව කිවහැක්කේ මිල පිළිබඳව පමණි. මෙහි දී මිල ඉහළ යන අතර සමතුලිත ප්‍රමාණයට ඇතිකෙරෙන බලපෑම අවිනිශ්චිත වේ. (ලකුණු 02)

04. i. උපරිම මිල

ඇතැම් භාණ්ඩ සහ සේවා සඳහා වෙළෙඳපොළෙහි පවත්නා මිල ගැනුම්කරුවන්ට අවාසිදායක සහ අසාධාරණයයි පෙනීයන අවස්ථාවල දී රජය විසින් උපරිම මිලක් නීත්‍යානුකූලව නියම කිරීම උපරිම මිල වශයෙන් හඳුන්වනු ඇත. (ලකුණු 01)

උදාහරණ :

- අත්‍යවශ්‍ය ආහාර ද්‍රව්‍ය සඳහා උපරිම මිල නියම කිරීම.(පාන්, LP ගෑස්, කිරිපිටි, සහල්)
- මගී බස් ප්‍රවාහන ගාස්තු නියම කිරීම

අවම මිල

ඇතැම් භාණ්ඩ හා සේවා සඳහා වෙළෙඳපොළෙහි පවත්නා මිල නිෂ්පාදකයින්ට සහ සැපයුම්කරුවන්ට අවාසිදායක සහ අසාධාරණයයි පෙනීයන අවස්ථාවල දී ඔවුන්ට සහනයක් ලබා දෙන පිණිස රජය විසින් අවම මිලක් නීත්‍යානුකූලව නියම කිරීම අවම මිල වශයෙන් හඳුන්වනු ඇත. (ලකුණු 01)

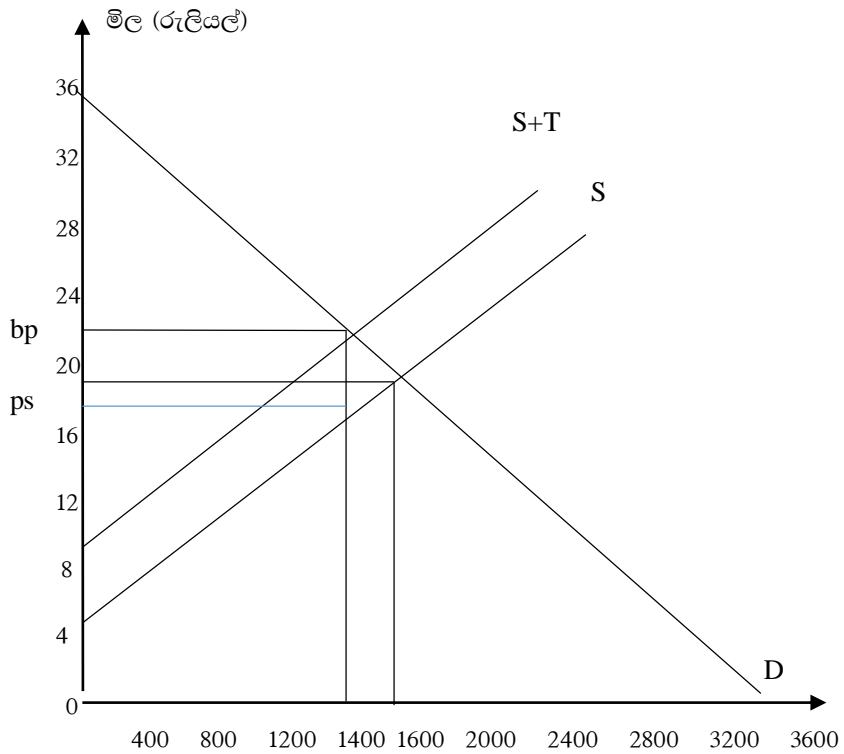
උදාහරණ :

- කෘෂිකාර්මික හෝග සඳහා සහතික මිල නියම කිරීම
- අවම වැටුප් නියම කිරීම

- ii.
- සහතික මිල ක්‍රමයක් හඳුන්වා දීම
 - උග්‍රණපූර්ණ ගෙවීම් ක්‍රමයක් ක්‍රියාත්මක කිරීම
 - නිෂ්පාදන සලාක හෙවත් කෝටා ලබා දීමේදී සැපයුම සීමාකිරීම
 - භූමිය වගාව සඳහා යොදා නොගැනීම දිරිමත් කිරීම පිණිස ගෙවීමක් කිරීම
 - ස්චාරකක නොග රැස් කිරීම සහ මුදාහැරීම
 - අපනයන සහනාධාර ලබා දීම
 - වෙළෙඳපොළ තත්ත්වය පිළිබඳ නිවැරදි තොරතුරු කල්තබා සැපයීම

(ලකුණු 1x4)

iii. අ)



(නිවැරදි රූපසටහනට ලකුණු 02)

සමතුලිත මිල රුපියල් 20 (ලකුණු 01)

ඉල්ලුම් මිල නම්‍යතාවය

$$\begin{aligned} \text{Ped} &= \frac{\Delta Q}{\Delta P} \\ &= \frac{-200}{2} \times \frac{20}{1600} \\ &= \underline{\underline{-1.25}} \end{aligned}$$

(ලකුණු 01)

මිල	ඉල්ලුම් ප්‍රමාණය
20	1600
22	1400

ආ)	මිල (රු.)	12	16	20	24
	බද්ද	4	4	4	4
	නව මිල	16	20	24	28
	නව සැපයුම	800	1200	1600	2000

ගැණුම්කරුවන්ගේ මිල (P_b) = 22 (ලකුණු 01)

සැපයුම්කරුවන්ගේ ශුද්ධ මිල (P_s) = 22 (ලකුණු 01)

ඉ) පාරිභෝගික බදු බර (22-20) x 1400 = රු. 2 8000
නිෂ්පාදක බදු බර (20-18) x 1400 = රු. 2 8000 (ලකුණු 02)

ඊ) රාජ්‍ය බදු අයහාරය = 4 x 1400 = රු. 5 600 (ලකුණු 02)

එ) බද්දට පෙර පාරිභෝගික අතිරික්තය = $\frac{(36 - 20) \times 1600}{2}$ = රු. 12 800
බද්දට පසු පාරිභෝගික අතිරික්තය = $\frac{(36 - 22) \times 1400}{2}$ = රු. 9 800 (ලකුණු 01)
පාරිභෝගික අතිරික්තය අමිහිවීම = රු. 3000 (12 800 - 9 800)
බද්දට පෙර නිෂ්පාදන අතිරික්තය = (20 - 4) x 1600 = රු. 12 800

පෙර නිෂ්පාදන අතිරික්තය	පසු නිෂ්පාදන අතිරික්තය
$0 = -10 + 8p$	$(6 - 1.25) \times 38$
$p = \frac{10}{8} = 1.25$	2
$\frac{(5 - 1.25) \times 30}{2}$	90.25
$= 56.25$	

$90.25 - 56.25 = \frac{34}{2}$
 නිෂ්පාදන අතිරික්තය ඉහළ යාම රුපියල් 34 යි. (ලකුණු 01)

පසු ආර්ථික අතිරික්තය	=	270.75	
පෙර ආර්ථික අතිරික්තය	=	<u>168.75</u>	
ආර්ථික අතිරික්තය ඉහළ යාම	=	<u><u>102</u></u>	(ලකුණු 01)

vi. ආර්ථික අතිරික්තයේ වැඩි වීම	=	102	
සහනාධාර පිරිවැය	=	<u>114</u>	(ලකුණු 01)
ශුද්ධ ශුභසාධනය	=	<u><u>- 12</u></u>	

විකල්ප පිළිතුරක්

$$\begin{aligned} \text{ශුද්ධ ශුභසාධනය අහිමි වීම} &= \frac{3 \times 8}{2} \\ &= \underline{\underline{- 12}} \end{aligned}$$

- vii. - ශුද්ධ ශුභසාධනය සෘණ අගයක් ගනියි.
 - වෙළෙඳපොළ විකෘතියා බිහි කරයි.
- මිල විකෘති කිරීමෙන් සම්පත් බෙදී යාම අකාර්යක්ෂම කරයි.
 - අපනයන මත සහනාධාර දීමෙන් නිදහස් වෙළෙඳාමට බාධා ඇති කරයි.
- මූල්‍ය පිරිවැය අතිවිශාල වේ.
 - මූල්‍ය පිරිවැය අවසාන වශයෙන් පාරිභෝගිකයා මත ජනිත වේ.
 - අකාර්යක්ෂම කර්මාන්ත ශාලා පවත්වා ගෙන යාමට දිරිදෙයි.
 - සහනාධාර මුදල් බෙදාහැරීමේ දී වංචනික ක්‍රියා ඇති වේ.

(ඉහත ඕනෑම කරුණකට 01 බැගින් ලකුණු 04)

06. i. නිෂ්පාදන සම්පත් අවශ්‍ය පරිදි මුසුකරමින් නිෂ්පාදනය සංවිධානය කරන ඒකකයක් නිෂ්පාදන ආයතනයක් ලෙස හඳුන්වයි.

- තනිපුද්ගල ව්‍යාපාර/ කේවල ස්වාමි ව්‍යාපාර
- හවුල් ව්‍යාපාර
- සංස්ථාපිත සමාගම් (සීමිත පෞද්ගලික/ පොදු සමාගම්)
- සමුපකාර
- රාජ්‍ය/ පොදු ව්‍යාපාර (රාජ්‍ය සංස්ථා, රාජ්‍ය දෙපාර්තමේන්තු, රාජ්‍ය සමාගම් වැනි) (ලකුණු 1x4)

ii. නිෂ්පාදන ආයතනයක් කෙටි කාලයේ දී ස්ථාවර යෙදවුම් සමඟ මිශ්‍ර කරමින් විචල්‍ය යෙදවුම් පමණක් වැඩි කරන විට, විචල්‍ය යෙදවුමේ ආන්තික ඵලදාව හා සාමාන්‍ය ඵලදාව එක්තරා අවස්ථාවකට පසුව පහළ යාම හිතවන ආන්තික ඵලදා නීතිය නමින් හැඳින්වේ. (ලකුණු 02)

උපකල්පන:

- සියලු විචල්‍ය යෙදවුම් ඒකක සමජාතීය වීම.
- අදාළ නිෂ්පාදන ක්‍රියාවලිය තුළ තාක්ෂණය නොවෙනස්ව පැවතීම. (ලකුණු 02)

- iii. අ) ඒකාධිකාරී තරඟය
- ආ) කතිපයාධිකාරය
- ඉ) පූර්ණ තරඟය
- ඊ) ඒකාධිකාරය

(ලකුණු 04)

iv.

පූර්ණ තරඟය	ඒකාධිකාරය
1. නිෂ්පාදිතය සමජාතීය වීම 2. ගැනුම්කරුවන් හා විකුණුම්කරුවන් සංඛ්‍යාව ඉතා විශාල වීම 3. අබාධ පිවිසුම හා අබාධ පිටවීම 4. වෙළෙඳපොළ පිළිබඳ තොරතුරු පූර්ණ වශයෙන් හා පිරිවැයකින් තොරව ලබාගත හැකිවීම 5. ආයතනයක මිල ගණුවෙකු වීම 6. ආයතනයක් මුහුණ දෙන ඉල්ලුම් වක්‍රය තිරස් අක්ෂයට සමාන්තර වීම	1. නිෂ්පාදිතය සුවිශේෂී වීම 2. එක් ආයතනයක් පමණක් නිෂ්පාදනයේ නිරත වීම 3. ප්‍රවේශයට බාධා පැවතීම 4. වෙළෙඳපොළ තොරතුරු අපූර්ණ වීම හා පිරිවැයකින් තොරව ලබා ගත නොහැකි වීම 5. ආයතනය මිල සකසන්නෙකු වීම 6. ආයතනය මුහුණ දෙන ඉල්ලුම් වක්‍රය වමේ සිට දකුණට පහළට බැවුම්වීම (කරුණු 04 ට ලකුණු 04)

v. ගණකාධිකරණ ලාභ ගණනය කරනුයේ මුලු අයහාරයෙන් සෘජු පිරිවැය අඩු කිරීමෙනි.

$$\text{ගණකාධිකරණ ලාභය} = \text{මුලු අයහාරය} - \text{සෘජු පිරිවැය}$$

ආර්ථික විද්‍යාවේ දී ලාභය ගණනය කරනුයේ මුලු අයහාරයෙන් ආර්ථික පිරිවැය අඩු කිරීමෙනි.

$$\text{ආර්ථික ලාභය} = \text{මුලු අයහාරය} - \text{ආර්ථික පිරිවැය}$$

$\text{ආර්ථික පිරිවැය} = \text{සෘජු පිරිවැය} - \text{වක්‍ර පිරිවැය}$

(ලකුණු 02)

මුළු අයහාරය	=	රු. 10 000
සෘජු පිරිවැය	=	රු. 4 300
ගණකාධිකරණ ලාභය	=	රු. 5 700
වක්‍ර පිරිවැය	=	රු. 1 800
ආර්ථික ලාභය	=	<u>රු. 3 900</u>

(වැනි නිවැරදි උදාහරණයක්)

(ලකුණු 02)



LOL.Ik
Learn Ordinary Level

විභාග ඉලක්ක පහසුවෙන් ජයගන්න පසුගිය විභාග පුස්තක පත්‍ර



• Past Papers • Model Papers • Resource Books
for G.C.E O/L and A/L Exams



විභාග ඉලක්ක ජයගන්න
Knowledge Bank



Master Guide

WWW.LOL.LK



CASH ON DELIVERY

Whatsapp contact
+94 71 777 4440

Website
www.lol.lk

 **Order via WhatsApp**

071 777 4440