



වයඹ පළාත් අධ්‍යාපන දෙපාර්තමේන්තුව Provincial Department of Education - NWP
 වයඹ පළාත් අධ්‍යාපන දෙපාර්තමේන්තුව Provincial Department of Education - NWP
 වයඹ පළාත් අධ්‍යාපන දෙපාර්තමේන්තුව Provincial Department of Education - NWP
 වයඹ පළාත් අධ්‍යාපන දෙපාර්තමේන්තුව Provincial Department of Education - NWP
 වයඹ පළාත් අධ්‍යාපන දෙපාර්තමේන්තුව Provincial Department of Education - NWP
 වයඹ පළාත් අධ්‍යාපන දෙපාර්තමේන්තුව Provincial Department of Education - NWP
 වයඹ පළාත් අධ්‍යාපන දෙපාර්තමේන්තුව Provincial Department of Education - NWP
 වයඹ පළාත් අධ්‍යාපන දෙපාර්තමේන්තුව Provincial Department of Education - NWP
 වයඹ පළාත් අධ්‍යාපන දෙපාර්තමේන්තුව Provincial Department of Education - NWP
 වයඹ පළාත් අධ්‍යාපන දෙපාර්තමේන්තුව Provincial Department of Education - NWP

වයඹ පළාත් අධ්‍යාපන දෙපාර්තමේන්තුව
Provincial Department of Education - NWP

51 S I

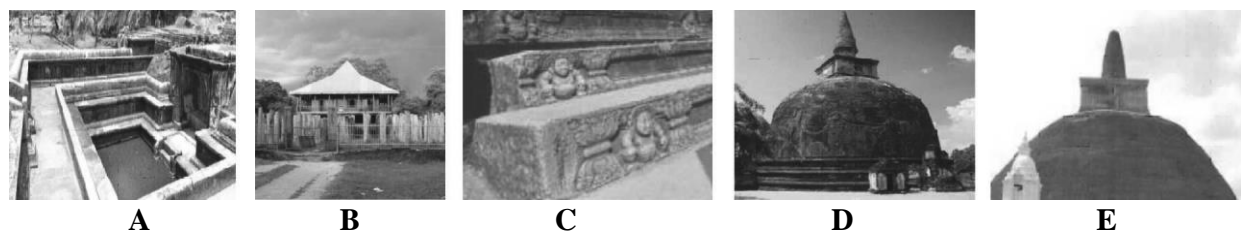
දෙවන වාර පරීක්ෂණය - 12 ශ්‍රේණිය - 2020
Second Term Test - Grade 12 - 2020

විභාග අංකය විභාග I කාලය පැය තුනයි
 අමතර කියවීම් කාලය මි. 10 යි.

- උපදෙස් - මෙම ප්‍රශ්න පත්‍රය කොටස් දෙකකින් සමන්විතය.
- 1 කොටස - වරණ 5 බැගින් බහුවරණ ප්‍රශ්න 40 කි. ප්‍රශ්න සියල්ලටම පිළිතුරු සපයන්න.
 එක් එක් ප්‍රශ්නයට නිවැරදි පිළිතුර තෝරා එහි අංකය තිත් ඉර මත ලියන්න.
 එක් ප්‍රශ්නයකට ලකුණු 01 බැගින් ලකුණු 40 කි.
- 11 කොටස - මෙම කොටස 'අ', 'ආ', 'ඉ' යනුවෙන් අනු කොටස් තුනකින් සමන්විතය අනු කොටස් තුනකින් සමන්විතය. 'අ' කොටසින් ප්‍රශ්න දෙකක් හා 'ආ', 'ඉ' යන කොටස් දෙකෙන් එක් ප්‍රශ්නය බැගින් තෝරාගෙන ප්‍රශ්න හතරකට පිළිතුරු සපයන්න.
 එක් ප්‍රශ්නයකට ලකුණු 15 බැගින් ලකුණු 60 කි.
 එක් කොටසකින් ප්‍රශ්නය බැගින් තෝරා ගෙන, ප්‍රශ්න තුනකට පිළිතුරු සපයන්න.
 1 කොටස හා 11 කොටසට අදාළ පිළිතුරුපත් එකට අමුණා භාර දෙන්න.

I කොටස

◆ අංක 01 සිට 05 දක්වා ප්‍රශ්න වලට වඩාත් යෝග්‍ය පිළිතුර පහත සඳහන් A, B, C, D, E යන ඡායාරූප ඇසුරින් තෝරන්න.



- 01. A අක්‍ෂරයෙන් දැක්වෙන්නේ රාජකීයන්ගේ ස්නානාගාරය වෙනුවෙන් ඉදිවුණු,
 1. පොළොන්නරුවේ නෙළුම් පොකුණය. 2. රන්මසු උයනේ පොකුණය.
 3. පොළොන්නරුවේ කුමාර පොකුණය. 4. අනුරාධපුර කුට්ටම් පොකුණය. (.....)
 5. ඉසුරුමුණි විහාරය අසල පොකුණය.
- 02. B අක්‍ෂරයෙන් දැක්වෙන ගෘහ නිර්මාණ අංගය,
 1. හික්කුන් වහන්සේලා සඳහා ඉදිවූ ජන්තාසරයකි. 2. හික්කුන් වහන්සේලා ඉදි වූ පධානසරයකි.
 3. හික්කුන් වහන්සේලා සඳහා ඉදිවූ උපෝස්තසරයකි. 4. හික්කුන් වහන්සේලා සඳහා ඉදිවූ බෝධිසරයකි.
 5. හික්කුන් වහන්සේලා සඳහා ඉදිවූ ආසනසරයකි. (.....)
- 03. C අක්‍ෂරයෙන් දැක්වෙන සෝපාණ පන්තිය,
 1. වජිර හා වාමන රූප කැටයමින් යුක්තය. 2. වාමන රූප හා බාහිරව රූප කැටයමින් යුක්තය.
 3. පළාපෙති කැටයමින් යුක්තය. 4. හංස රූප කැටයමින් යුක්තය. (.....)
 5. ලියවැල් කැටයමින් යුක්තය.
- 04. D අක්‍ෂරයෙන් දැක්වෙන කිරි වෙහෙරෙහි හතරැස් කොටුවේ,
 1. සතර දිශාවට මුහුණලා නෙළුම් මල් හතරකි. 2. සතර දිශාවට මුහුණලා මුරගල් හතරකි.
 3. සතර දිශාවට මුහුණලා පුන් කලස් හතරකි. 4. සතර දිශාවට මුහුණලා ප්‍රතිමා ගෘහ හතරකි.
 5. සතර දිශාවට මුහුණලා වජ්‍ර කැටයම් හතරකි. (.....)

05. E අක්ෂරයෙන් දැක්වෙන ස්තූපය නිර්මාණය වන්නේ,
 1. ක්‍රි.පූ. 1 වන සියවසේ දී ය. 2. ක්‍රි.පූ. 4,5 සියවසේ වලදීය.
 3. ක්‍රි.පූ. 8 වන සියවසේ දී ය. 4. ක්‍රි.ව. 1 වන සියවසේ දී ය.
 5. ක්‍රි.ව. 6 වන සියවසේ දී ය. (.....)

◆ අංක 06 සිට 10 තෙක් දී ඇති එක් එක් ප්‍රශ්නයට වඩාත් නිවැරදි පිළිතුර තෝරන්න.

06. අවුරුදු උදාව නැමති තේමාව යටතේ සිතුවම් ඇඳීමේ දී,
 1. ස්වභාවරූපී සංරචන ක්‍රමය පමණක් භාවිතා වේ.
 2. ශෛලිගත සංරචන ක්‍රමය පමණක් භාවිතා වේ.
 3. ස්වභාව රූපී නොවන සංරචන ක්‍රමය පමණක් භාවිතා වේ.
 4. ස්වභාවරූපී හා ශෛලිගත සංරචන ක්‍රම භාවිතා වේ.
 5. කිසිදු ක්‍රමයක් භාවිතා නොවේ. (.....)

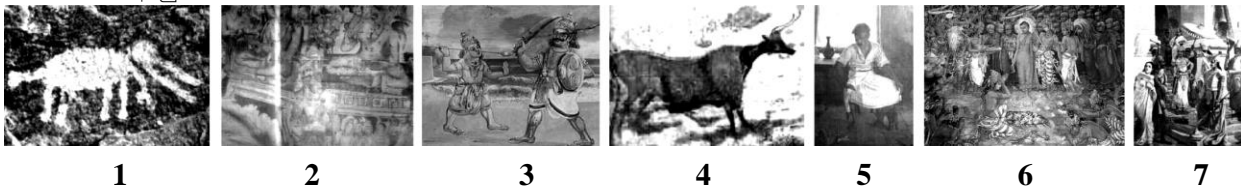
07. ද්‍රව්‍ය සම්පිණ්ඩනයේදී පර්යාලෝක සිද්ධාන්තය වඩාත් හොඳින් පෙන්විය හැක්කේ,
 1. පෙට්ටිය හා සිලින්ඩරය මගිනි. 2. පෙට්ටිය හා බෝලය මගිනි.
 3. ධාරකය හා සිලින්ඩරය මගිනි. 4. ධාරකය හා බෝලය මගිනි.
 5. පෙට්ටිය හා ධාරකය මගිනි. (.....)

08. වා කවුළු කැටයමක් නිර්මාණය කිරීමේදී වයනීය ලක්ෂණ ගැන අවධානය යොමුකළ යුත්තේ,
 1. ලෝහ මාධ්‍යයෙන් නිමකරන විටය. 2. දැව මාධ්‍යයෙන් නිමකරන විටය.
 3. ගල් මාධ්‍යයෙන් නිමකරන විටය. 4. රිජ්ෆෝම් මාධ්‍යයෙන් නිමකරන විටය.
 5. සිමෙන්ති මාධ්‍යයෙන් නිමකරන විටය. (.....)

09. බ්‍රාක් සහ පිකාසෝ ශිල්පීන් විසින් දියුණු කරන ලද ඝනිකවාදීය යනු,
 1. යුරෝපීය කලා ව්‍යාපාරයකි. 2. ඉන්දීය කලා ව්‍යාපාරයකි.
 3. දෘශ්‍ය කලාවට අයත් එක් කලා ව්‍යාපාරයකි. 4. නර්තන කලාවට අයත් එක් කලා ව්‍යාපාරයකි.
 5. ශ්‍රව්‍ය කලාවට අයත් එක් කලා ව්‍යාපාරයකි. (.....)

10. Photoshop යනු,
 1. සිදුරු තහඩු මුද්‍රණ ක්‍රමයකි.
 2. තල මුද්‍රණ උපක්‍රමයකි.
 3. පරිගණක ග්‍රැෆික් නිර්මාණයේදී යොදා ගැනෙන මෘදුකාංගයකි.
 4. අවිච්ඡිද්‍රණයේදී යොදා ගැනෙන මෘදුකාංගයකි.
 5. ලිතෝ ග්‍රැෆි මුද්‍රණයේදී යොදා ගැනෙන මෘදුකාංගයකි. (.....)

◆ අංක 11 සිට 15 දක්වා ප්‍රශ්නවලට වඩාත් නිවැරදි පිළිතුර පහත අංක 1 සිට 7 දක්වා නම් කර ඇති ඡායාරූප ඇසුරෙන් තෝරන්න.



11. මේ අතර ඇති ප්‍රාග් ඓතිහාසික සිතුවම් දෙක ඇතුළත් පිළිතුර වන්නේ,
 1. 1,2 2. 2,3 3. 3,5 4. 1,4 5. 4,6 (.....)
12. බෞද්ධාගමික තේමාවන් ඔස්සේ අඳින ලද නිර්මාණයන් වන්නේ,
 1. 2,3 2. 1,4 3. 5,6 4. 2,4 5. 2,6 (.....)
13. ගොඩනගන ලද විහාර සහ කෝවිල්වල අඳින ලද සිතුවම් වන්නේ,
 1. 3,6 2. 1,6 3. 2,6 4. 3,5 5. 6,7 (.....)
14. මෙම සිතුවම් අතර පුරාණෝක්ති හා දේව කතා අනුව යමින් අඳින ලද සිතුවම් වන්නේ,
 1. 2,4 2. 3,7 3. 5,7 4. 6,7 5. 3,4 (.....)
15. යුරෝපීය යථාර්ථවාදී කලා ලක්ෂණ අනුගමනය කරමින් ඇඳි සිතුවම් වන්නේ,
 1. 2,1 2. 3,4 3. 5,7 4. 3,5 5. 4,6 (.....)

◆ අංක 16 සිට 20 දක්වා ප්‍රශ්න වලට වඩාත් නිවැරදි පිළිතුර තෝරන්න.

16. ශ්‍රීක රෝම කලා මූලයන් තම නිර්මාණ සඳහා ගුරුකොට ගත් බවට හොඳම උදාහරණය වන්නේ,
 1. රෆායෙල්ගේ පර්ණාසස් චිත්‍රයයි. 2. රෆායෙල්ගේ ඇතන්ස් ගුරු කුලය චිත්‍රයයි.
 3. මයිකල් ඇන්ජිලෝගේ අවසාන විනිශ්චය චිත්‍රයයි. 4. මයිකල් ඇන්ජිලෝගේ ආදම් මැවීම චිත්‍රයයි.
 5. ලියනාඩෝ ඩාවින්චිගේ අවසාන හෝඡන සංග්‍රහය චිත්‍රයයි. (.....)
17. ගැඹුරු භාව ප්‍රකාශනය දැක්වෙන ගුප්ත යුගයට අයත් කලාකෘතියක් නම්,
 1. හෝර්ට් මන්දාර් බුද්ධ ප්‍රතිමාවයි. 2. බ්‍රෙගම් බුද්ධ ප්‍රතිමාවයි.
 3. සාරානාත් බුද්ධ ප්‍රතිමාවයි. 4. සහර් බන්ලොල් බුද්ධ ප්‍රතිමාවයි.
 5. කත්‍රා බුද්ධ ප්‍රතිමාවයි. (.....)
18. දැවයෙන් නිර්මාණය කොට ඒ මත හුණු බදාම තවරා වර්ණ කරඇති බුද්ධ ප්‍රතිමා හමුවන්නේ,
 1. ඉසුරුමුනි විහාරයෙනි. 2. පොළොන්නරුව ගල් විහාරයෙනි.
 3. රිදී විහාරයෙනි. 4. දඹුළු විහාරයෙනි.
 5. යාපහුව විහාරයෙනි. (.....)
19. පරාක්‍රම සමුද්‍රය අසල ඇති පොත්ගල් විහාර ප්‍රතිමාව,
 1. මැටි බදාමයෙන් අධි උන්නත ක්‍රමයට නෙළා ඇත.
 2. මැටි බදාමයෙන් පූර්ණ උන්නත ක්‍රමයට නෙළා ඇත.
 3. පිහිටි ගලක පූර්ණ උන්නත ක්‍රමයට නෙළා ඇත.
 4. පිහිටි ගලක අල්ප උන්නත ක්‍රමයට නෙළා ඇත.
 5. පිහිටි ගලක අධි උන්නත ක්‍රමයට නෙළා ඇත. (.....)
20. බුද්ධ ප්‍රතිමාව පිටුපසින් මල්ලියකමින් අලංකාර කරන ලද මකර තොරණක්,
 1. ගම්පොළ ලංකාතිලක විහාරයෙන් හමුවේ.
 2. පොළොන්නරුව ලංකාතිලක විහාරයෙන් හමුවේ.
 3. පොළොන්නරුව තිවංක පිළිමගෙයින් හමුවේ.
 4. දෙගල්දොරුව විහාරයෙන් හමුවේ.
 5. දඹුළු විහාරයෙන් හමුවේ. (.....)

◆ අංක 21 සිට 25 තෙක් ඇති එක් එක් ප්‍රශ්න වලට ඉදිරියේ ඇති වාස්තු විද්‍යාත්මක නිර්මාණ ඇසුරින් වඩාත් නිවැරදි පිළිතුර තෝරන්න.

21. මෙහි දැක්වෙන වාස්තු විද්‍යා නිර්මාණය,
 1. ක්‍රි.පූ. 1 වන සියවසේ කනිෂ්ක රජු විසින් කරවන ලද්දකි.
 2. ක්‍රි.පූ. 3 වන සියවසේ අශෝක රජු විසින් කරවන ලද්දකි.
 3. ක්‍රි.ව. 1 වන සියවසේ සුංග රජු සමයේ කරවන ලද්දකි.
 4. ක්‍රි.ව. 1 සියවසේ දුටුගැමුණු රජු විසින් කරවන ලද්දකි.
 5. ක්‍රි.ව. 5 සියවසේ ධාතුසේන රජු විසින් කරවන ලද්දකි. (.....)
22. මෙම කුළුණු හිසෙහි සිටු දිශාවට ගර්ජනා කරන ආකාරයෙන් දැක්වෙන,
 1. මකර රූප සතරකි. 2. ගවරූප සතරකි.
 3. කොටි රූප සතරකි. 4. සිංහ රූප සතරකි.
 5. ඇත් රූප සතරකි. (.....)
23. මෙහි දැක්වෙන වාස්තු විද්‍යාත්මක නිර්මාණය,
 1. පොළොන්නරු යුගයට අයත් ගල්විහාරය නම් වේ.
 2. පොළොන්නරු යුගයට අයත් විද්‍යාධර ගුහාව නම් වේ.
 3. අනුරාධපුර යුගයට අයත් පිදුරංගල විහාරය නම් වේ.
 4. මහනුවර යුගයට අයත් ගංගාරම විහාරය නම් වේ.
 5. අනුරාධපුර යුගයට අයත් වෙස්සගිරි විහාරය නම් වේ. (.....)



24. මෙම ඡායාරූපයෙන් දැක්වෙන්නේ,
 1. මධ්‍යම රාජධානි යුගයට අයත් ග්‍රීක දේවස්ථානයකි.
 2. පැරණි රාජධානි යුගයට අයත් ඊජිප්තියානු දේවස්ථානයකි.
 3. නව රාජධානි යුගයට අයත් ඊජිප්තියානු දේවස්ථානයකි.
 4. හෙලනිස්ටික් යුගයට අයත් ග්‍රීක දේවස්ථානයකි.
 5. අමර්නා යුගයට ඊජිප්තියානු දේවස්ථානයකි.



(.....)

25. මෙම ඡායාරූපයෙන් සඳහන් නිර්මාණ අංගය,
 1. රාජකීයයන් ස්නානය සඳහා භාවිතා කරන ලද්දකි.
 2. පුද පූජා සඳහා භාවිතා කරන ලද්දකි.
 3. කෘෂි කර්මාන්තය සඳහා භාවිතා කරන ලද්දකි.
 4. ප්‍රභූවරුන්ගේ ස්නානය සඳහා භාවිතා කරන ලද්දකි.
 5. ආරාමවාසී හික්ෂුන් වහන්සේලා ස්නානය සඳහා භාවිතා කරන ලද ගොඩනැගිල්ලකි.



(.....)

◆ අංක 26 සිට 30 තෙක් දී ඇති එක් එක් ප්‍රශ්නයට වඩාත් නිවැරදි පිළිතුර පහත සඳහන් F, G, H, I, J යන විකු ඇසුරෙන් තෝරන්න.



F



G



H



I



J

26. F අක්ෂරයෙන් දැක්වෙන කැටයමෙන්,
 1. රුක් දෙවියෙකු සඳහා කරන පූජාවක් නිරූපණය වන බවට මතයකි.
 2. හික්ෂුන් වහන්සේ සඳහා කරන පූජාවක් නිරූපණය වන බවට මතයකි.
 3. පූජකවරයෙකු සඳහා කරන පූජාවක් නිරූපණය වන බවට මතයකි.
 4. රාජකීයයන් සඳහා කරන පූජාවක් නිරූපණය වන බවට මතයකි.
 5. සැදැහවතුන් සඳහා කරන පූජාවක් නිරූපණය වන බවට මතයකි.

(.....)

27. G අක්ෂරයෙන් දැක්වෙන අමරාවතී කැටයම්,
 1. ලාලිතයෙන් සහ සජීවී බවින්ද යුක්තය.
 2. සියුම් බවින් හා සජීවී බවින් ද යුක්තය.
 3. සියුම් බවින් හා ලාලිතයමය ස්වභාවයෙන්ද සජීවී බවින් ද යුක්තය.
 4. ජ්‍යාමිතික බවින් හා ලාලිතයමය ස්වභාවයෙන්ද යුක්තය.
 5. සරල බවින් හා ලාලිතයමය ස්වභාවයෙන්ද යුක්තය.

(.....)

28. H අක්ෂරයෙන් දැක්වෙන කැටයම් නිර්මාණ තුළින්,
 1. ලෙන්ගත බව පිළිබඳ භාවාත්මක හැඟීම් උද්දීපනය වේ.
 2. ප්‍රේමය පිළිබඳ භාවාත්මක හැඟීම් උද්දීපනය වේ.
 3. රාජකීය බව පිළිබඳ භාවාත්මක හැඟීම් උද්දීපනය වේ.
 4. ඒකීයත්වය පිළිබඳ භාවාත්මක හැඟීම් උද්දීපනය වේ.
 5. සාමූහිකත්වය පිළිබඳ භාවාත්මක හැඟීම් උද්දීපනය වේ.

(.....)

29. I අක්ෂරයෙන් දැක්වෙන මහ ඉල්ලුප්පල්ලම හිටි පිළිමයේ,
 1. ගුප්ත කලා සම්ප්‍රදායේ ලක්ෂණ ප්‍රකට වේ.
 2. ගාන්ධර කලා සම්ප්‍රදායේ ලක්ෂණ ප්‍රකට වේ.
 3. මුරුමා කලා සම්ප්‍රදායේ ලක්ෂණ ප්‍රකට වේ.
 4. අමරාවතී කලා සම්ප්‍රදායේ ලක්ෂණ ප්‍රකට වේ.
 5. පල්ලව කලා සම්ප්‍රදායේ ලක්ෂණ ප්‍රකට වේ.

(.....)

30. J අක්ෂරයෙන් දැක්වෙන ප්‍රතිමාවේ විවරය හා උෂ්නීෂය,
 1. ඊජිප්තියානු ආභාෂයක් පෙන්වයි. 2. ඉන්දුනිම්න ආභාෂයක් පෙන්වයි.
 3. ග්‍රීක රෝම ආභාෂයක් පෙන්වයි. 4. පල්ලව ආභාෂයක් පෙන්වයි.
 5. තනිටියානු ආභාෂයක් පෙන්වයි. (.....)

◆ අංක 31 සිට 35 දක්වා අසා ඇති එක් එක් ප්‍රශ්නයට වඩාත් නිවැරදි පිළිතුර K, L, M, N, O, ලෙස නම් කර ඇති චිත්‍ර ඇසුරෙන් තෝරන්න.



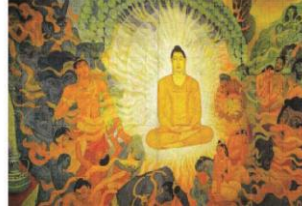
K



L



M



N



O

31. K අක්ෂරයෙන් දැක්වෙන සිතුවමෙහි ස්වභාවික ලෙස ඇඳ ඇත්තේ,
 1. වංශාධිපතියාගේ සහ පැලෑටි වල රූපය. 2. වංශාධිපතියාගේ සහ බිරිඳගේ රූපය.
 3. වංශාධිපතියාගේ සහ දියණියගේ රූපය. 4. බිරිඳගේ සහ බළලගේ රූපය
 5. මාළුවා, බළලා සහ පක්ෂීන්ගේ රූපය. (.....)

32. L අක්ෂරයෙන් දැක්වෙන නිර්මාණය කරන ලද ශිල්පියා,
 1. දෘශ්‍ය කලාවේ මූලික කේන්ද්‍රය මුර්ති කලාව ලෙස සලකන ලදී.
 2. දෘශ්‍ය කලාවේ මූලික කේන්ද්‍රය කැටයම් කලාව ලෙස සලකන ලදී.
 3. දෘශ්‍ය කලාවේ මූලික කේන්ද්‍රය ද්විමාන චිත්‍ර ලෙස සලකන ලදී.
 4. දෘශ්‍ය කලාවේ මූලික කේන්ද්‍රය රේඛා චිත්‍ර ලෙස සලකන ලදී.
 5. දෘශ්‍ය කලාවේ මූලික කේන්ද්‍රය වර්ණ චිත්‍ර ලෙස සලකන ලදී. (.....)

33. M අක්ෂරයෙන් දැක්වෙන මැටි බඳුන් තැනීමේදී,
 1. සකපෝරුව ආශ්‍රයෙන් ගොඩනගා අත් හා පාද කොටස් වෙනම සවිකර ඇත.
 2. සකපෝරුවෙන් පමණක් ගොඩනගා සාදා ඇත.
 3. සකපෝරුව බාවිතා නොකර සාදා ඇත.
 4. අත් සකපෝරුව පමණක් භාවිතා කර සාදා ඇත.
 5. පා සකපෝරුව පමණක් භාවිතා කර සාදා ඇත. (.....)

34. N අක්ෂරයෙන් දැක්වෙන සිතුවමෙන්,
 1. හින්දු කලාවේ ප්‍රකට තේමාවක් නවතාවයකින් ඉදිරිපත් කර ඇත.
 2. බෞද්ධ කලාවේ ප්‍රකට තේමාවක් නවතාවයකින් ඉදිරිපත් කර ඇත.
 3. මහායාන බෞද්ධ කලාවේ ප්‍රකට තේමාවක් නවතාවයකින් ඉදිරිපත් කර ඇත.
 4. කිතු දහමේ ප්‍රකට තේමාවක් නවතාවයකින් ඉදිරිපත් කර ඇත.
 5. ඉස්ලාම් දහමේ ප්‍රකට තේමාවක් නවතාවයකින් ඉදිරිපත් කර ඇත. (.....)

35. අභ්‍යන්තර හැඟීම් ප්‍රකාශනයට මුල් තැන දෙමින් ඇඳ ඇති O අක්ෂරයෙන් දැක්වෙන චිත්‍රය,
 1. ආලේඛ්‍යකරණයෙහි සමත් මංජු ශ්‍රී ශිල්පියාගේ නිර්මාණයකි.
 2. ආලේඛ්‍යකරණයෙහි සමත් ලයනල් චෙන්ට්ඩ් ශිල්පියාගේ නිර්මාණයකි.
 3. ආලේඛ්‍යකරණයෙහි සමත් ජේ.ඩී.ඒ. පෙරේරා ශිල්පියාගේ නිර්මාණයකි.
 4. ආලේඛ්‍යකරණයෙහි සමත් ජෝජ් කීට් ශිල්පියාගේ නිර්මාණයකි.
 5. ආලේඛ්‍යකරණයෙහි සමත් එම්. සාර්ලිස් ශිල්පියාගේ නිර්මාණයකි. (.....)

- ◆ අංක 36 සිට 40 තෙක් දී ඇති එක් එක් ප්‍රශ්නයට වඩාත් නිවැරදි පිළිතුර පහත සඳහන් විනය ඇසුරෙන් තෝරන්න.



36. ඉහත දැක්වෙන සිතුවම,
1. සම්භාව්‍ය යුගයේ ලියනාඩෝ ඩාවින්චි ශිල්පියා විසින් නිමවන ලද්දකි.
 2. පුනර්ජීවන යුගයේ රෆායෙල් සැන්ටි ශිල්පියා විසින් නිමවන ලද්දකි.
 3. පුනර්ජීවන යුගයේ මයිකල් ඇන්ජලෝ ශිල්පියා විසින් නිමවන ලද්දකි.
 4. පුනර්ජීවන යුගයේ ලියනාඩෝ ඩාවින්චි ශිල්පියා විසින් නිමවන ලද්දකි.
 5. සම්භාව්‍ය යුගයේ මයිකල් ඇන්ජලෝ ශිල්පියා විසින් නිමවන ලද්දකි. (.....)
37. මෙම නිර්මාණය,
1. ඇල්බා මැඩෝනා ලෙස නම් කර තිබේ.
 2. පර්වත මස්තකයේ දේව මෑණියෝ ලෙස නම් කර තිබේ.
 3. තණ පිටියේ මැඩෝනා ලෙස නම් කර තිබේ.
 4. මරියතුමිය හා කාතෝෂන් මල ලෙස නම් කර තිබේ.
 5. වැලපෙන ස්ත්‍රිය ලෙස නම් කර තිබේ. (.....)
38. මෙම සිතුවමෙහි මානව රූප,
1. ත්‍රිකෝණාකාර ආකෘතියක් තුළ ස්ථාන ගත කර ඇත.
 2. වෘත්තාකාර ආකෘතියක් තුළ ස්ථාන ගත කර ඇත.
 3. අර්ධ වෘත්තාකාර ආකෘතියක් තුළ ස්ථානගත කර ඇත.
 4. සම වතුරප්‍රාකාර ආකෘතියක් තුළ ස්ථානගත කර ඇත.
 5. ඍජු කෝණාස්‍රාකාර ආකෘතියක් තුළ ස්ථානගත කර ඇත. (.....)
39. මෙහි මානව රූප වලට වැටී ඇති දැඩි අලෝකයෙන්,
1. චිත්‍රයට මුදල්මය වටිනාකමක් එක්කර ඇත.
 2. චිත්‍රයට වාණිජමය වටිනාකමක් එක් කර ඇත.
 3. චිත්‍රයට ඓතිහාසික වටිනාකමක් එක් කර ඇත.
 4. චිත්‍රයට දිව්‍යමය ස්වභාවයක් එක් කර ඇත.
 5. චිත්‍රයට කලාත්මක ස්වභාවයක් එක් කර ඇත. (.....)
40. මෙම සිතුවමෙන් දේව මෑණියන්ගේ,
1. තාරුණ්‍ය මැනවින් ප්‍රකාශ වේ.
 2. ලාලිතය මැනවින් ප්‍රකාශ වේ.
 3. රිද්මයානුකූල බව හා මාතෘත්වය මැනවින් ප්‍රකාශ වේ.
 4. දිව්‍යමය ස්වභාවය හා කරුණාව මැනවින් ප්‍රකාශ වේ.
 5. කරුණාව, දයාව හා මාතෘත්වය මැනවින් ප්‍රකාශ වේ. (.....)

12 ශ්‍රේණිය - විභූ I

II කොටස

- මෙය අනු කොටස් තුනකින් සමන්විතය.
- ‘අ’ කොටසින් ප්‍රශ්න දෙකක් හා ‘ආ’, ‘ඉ’ කොටස් දෙකෙන් ප්‍රශ්නය බැගින් තෝරාගෙන ප්‍රශ්න හතරකට පිළිතුරු සපයන්න.
(අවශ්‍ය තැන්හි පිළිතුරු සවිත්‍ර කිරීම ඔබට වාසිදායක වේ)

‘අ’ කොටස

විභූ කලාව ඇගයීම හා රසාස්වාදය

ශ්‍රී ලංකාව

01. බටහිර ආධිපත්‍යයක් සමඟ අභාවයට යමින් පැවති දේශීය විභූ සම්ප්‍රදාය කොළඹ යුගයේ දී නව කලා සම්ප්‍රදායක් ලෙස නැවත පුනර්ජීවය ලැබීය.
 - i. කොළඹ යුගයේ බෞද්ධ විහාර සිතුවම් ඇඳි ශිල්පීන් දෙදෙනෙක් නම් කරන්න. (ල. 02)
 - ii. කැළණි නව විහාර මන්දිරයේ සිතුවම් වල දැකිය හැකි ශෛලීය ලක්ෂණ කෙටියෙන් පැහැදිලි කරන්න. (ල.05)
 - iii. මෙතෙක් විහාර සිතුවම් කලාව තුළ මාර පරාජය සිතුවම දක්නට ලැබුණු ආකාරයට වඩා වෙනස් සංකල්පයක් බෙල්ලන්විල විහාර සිතුවම් තුළ ඇති බව මාර පරාජය සිතුවමින් පැහැදිලි කරන්න. (ල. 8)
02. අනුරාධපුර යුගයට අයත් ලෞකික කැටයම් හමුවන ඓතිහාසික ස්ථානයක් ලෙස ඉසුරුමුණි විහාරයට හිමිවන්නේ විශේෂ ස්ථානයකි.
 - i. ඉසුරුමුණියෙන් හමුවන කැටයම් දෙකක් නම් කරන්න. (ල.2)
 - ii. ඔබ නම් කරන ලද එක් කැටයමක් පිළිබඳ කෙටි සටහනක් ලියන්න. (ල. 5)
 - iii. ඉසුරුමුණි කැටයම් සඳහා පල්ලව කලා ලක්ෂණ ආභාෂය වී ඇති බව පැහැදිලි වන කැටයම් පිළිබඳ උදාහරණ දෙමින් පැහැදිලි කරන්න. (ල. 8)
03. හෙළ කලාකරුවාගේ ප්‍රතිභා පූර්ණ කලා කෞශල්‍යය විදහා දක්වන නිර්මාණ ලෙස අනුරාධපුර බුද්ධ ප්‍රතිමා කලාව හඳුන්වා දිය හැක.
 - i. අනුරාධපුර යුගයට අයත් බුද්ධ ප්‍රතිමා දෙකක් නම් කරන්න. (ල. 2)
 - ii. ඉන් එක් බුද්ධ ප්‍රතිමාවක් පිළිබඳ කෙටි හැඳින්වීමක් කරන්න. (ල. 5)
 - iii. අනුරාධපුර බුද්ධ ප්‍රතිමා සඳහා ගුප්ත කලා සම්ප්‍රදායේ බලපෑම ලැබී ඇති බවට අනවශ්‍යයි. උදාහරණ ඇසුරින් පැහැදිලි කරන්න. (ල. 8)

'ආ' කොටස
චිත්‍ර කලාව ඇගයීම හා රසාස්වාදය
ඉන්ද්‍රියාව

04. විදේශීය බලපෑම් තුළින් පෝෂණය වූ ඉන්ද්‍රිය චිත්‍ර කලාව නවතාවයකින් යුතුව ඉදිරිපත් කළ ශිල්පීන් රැසකි.
- i. ඉන්ද්‍රිය නූතන යුගයේ (ඔබ ඉගෙනගත්) චිත්‍ර ශිල්පීන් දෙදෙනෙක් නම් කරන්න. (ඌ.2)
 - ii. ඉන් එක් ශිල්පියෙකුගේ නිර්මාණ පිළිබඳ කෙටි හැඳින්වීමක් කරන්න. (ඌ. 5)
 - iii. මෙම ශිල්පීන්ගේ නිර්මාණ සඳහා දේශීය හා විදේශීය කලා ආභාෂයන් බලපා ඇති ආකාරය උදාහරණ දෙමින් පහදන්න. (ඌ.8)
05. බුද්ධ ප්‍රතිමාවේ ආරම්භය ගාන්ධාර දේශයේ කණිෂ්ඨ රජු සමය දක්වා දිවයන බව ඉතිහාසය සාක්ෂි දරයි.
- i. ගාන්ධාර සම්ප්‍රදායේ බුද්ධ ප්‍රතිමා දෙකක් නම් කරන්න. (ඌ.2)
 - ii. ඉන්ද්‍රිය බුද්ධ ප්‍රතිමාවේ ආරම්භය පිළිබඳ කෙටි හැඳින්වීමක් කරන්න. (ඌ.5)
 - iii. ගාන්ධාර ප්‍රතිමා කෙරෙහි ශ්‍රීක කලා ලක්ෂණ බලපා ඇති ආකාරය උදාහරණ ඇසුරින් පහදන්න. (ඌ.8)

'ඉ' කොටස
චිත්‍ර කලාව ඇගයීම හා රසාස්වාදය
යුරෝපය

06. ආගමික විශ්වාසයන් මත ගොඩනැගුණු මිසර කලාව තුළින් ඔවුන්ගේ බලපරාක්‍රම හා පරමාදර්ශී සෞන්දර්යාත්මක චිත්තනය ඉස්මතු වෙයි.
- i. මිසර මූර්ති දෙකක් නම් කරන්න. (ඌ.2)
 - ii. නර්මේර් (නාමර්) ඵලකය පිළිබඳ කෙටි විග්‍රහයක යෙදෙන්න. (ඌ.5)
 - iii. පැරණි රාජධානි සමයේ ප්‍රතිමාවලට වඩා නව රාජධානි සමයේ ප්‍රතිමා සෞන්දර්යාත්මක බවින් උසස්ය. උදාහරණ දෙමින් පැහැදිලි කරන්න. (ඌ.8)
07. ස්වභාව සෞන්දර්යය සමඟ බැඳුණු ගෘහ නිර්මාණ කලාවක් හා මැටි බඳුන් කලාවක් ශ්‍රීසිය තුළ ගොඩනැගිනි.
- i. ශ්‍රීක කුළුණු වර්ග තුන නම් කරන්න. (ඌ.2)
 - ii. මෙම කුළුණු භාවිතා කර ඇති දේවස්ථානයක් පිළිබඳ කෙටි හැඳින්වීමක් කරන්න. (ඌ.5)
 - iii. ශ්‍රීක මැටිබඳුන් වර්ග දෙක නම් කර එහි වෙනස්කම් පිළිබඳ විස්තර කරන්න. (ඌ.8)



වයඹ පළාත් අධ්‍යාපන දෙපාර්තමේන්තුව Provincial Department of Education - NWP වයඹ පළාත් අධ්‍යාපන දෙපාර්තමේන්තුව Provincial Department of Education - NWP
 වයඹ පළාත් අධ්‍යාපන දෙපාර්තමේන්තුව Provincial Department of Education - NWP වයඹ පළාත් අධ්‍යාපන දෙපාර්තමේන්තුව Provincial Department of Education - NWP
 වයඹ පළාත් අධ්‍යාපන දෙපාර්තමේන්තුව Provincial Department of Education - NWP වයඹ පළාත් අධ්‍යාපන දෙපාර්තමේන්තුව Provincial Department of Education - NWP
Provincial Department of Education - NWP
 වයඹ පළාත් අධ්‍යාපන දෙපාර්තමේන්තුව Provincial Department of Education - NWP වයඹ පළාත් අධ්‍යාපන දෙපාර්තමේන්තුව Provincial Department of Education - NWP
 වයඹ පළාත් අධ්‍යාපන දෙපාර්තමේන්තුව Provincial Department of Education - NWP වයඹ පළාත් අධ්‍යාපන දෙපාර්තමේන්තුව Provincial Department of Education - NWP

51	S	II
----	---	----

දෙවන වාර පරීක්ෂණය - 12 ශ්‍රේණිය - 2020
Second Term Test - Grade 12 - 2020

විභාග අංකය **චිත්‍ර II** කාලය පැය තුනයි

- අයදුම්කරුවන්ට උපදෙස්**
- ඔබේ නම/විභාග අංකය ඔබ චිත්‍රය අදින කඩදාසියේ පසුපිටේ පැහැදිලිව ලියන්න.
 - දිය සායම්, පෝස්ටර් සායම්, ටෙම්පරා සායම්, පැස්ටල් හෝ අනේ නොගැවෙන ඕනෑම වර්ණ මාධ්‍යයක් භාවිතා කළ හැකිය. (පෙල්ට් පෑන් භාවිතය සුදුසු නැත.)
 - සියළුම ද්‍රව්‍ය ඇස් මට්ටමෙන් පහළ සිටින සේ තැබීමට උපදෙස් ලබාදී ඇත.
 - උත්තර පත්‍ර විභාග ශාලාධිපතිට භාරදන විට එය වියළී තිබිය යුතුය.

නිශ්චල ද්‍රව්‍ය සම්පිණ්ඩනය.

- ඔබ ඉදිරියේ තබා ඇති ද්‍රව්‍ය සමූහය සහිත පැලෑටිය මෙන් රිකිල්ල පහත සඳහන් කරුණු සැලකිල්ලට ගනිමින් ඇඳ වර්ණ කරන්න.
- කඩදාසි තලය අර්ථවත්ව භාවිතා කරමින් චිත්‍රය සැලසුම් කිරීම.
- එකිනෙක ද්‍රව්‍යයන්ගේ ස්වභාවයන් හා පරිමාණ හොඳින් අවබෝධ කරගෙන චිත්‍රයට නැගීම.
- ඇස් මට්ටම, පර්යාව ලෝකය හා ක්‍රිමාණ ලක්ෂණ අවබෝධයෙන් යුක්තව භාවිතා කිරීම.
- ගති ලක්ෂණ හා මතුපිට ස්වභාවය දැක්වෙන පරිදි වර්ණ මාධ්‍ය හැසිරවීමේ ශිල්ප ක්‍රමය අර්ථවත්ව භාවිතා කරමින් ද්‍රව්‍ය සමූහයට ගැලපෙන වර්ණවත් පසුබිමක් යෙදීම.
- චිත්‍රයේ සමස්ථ නිමාව පිළිබඳ සැලකිලිමත් වීම
- ද්‍රව්‍ය සමූහය තබා ඇති ලෑල්ලේ පරිමාණය ඔබගේ චිත්‍රයට ගැලපෙන පරිදි වෙනස්කර ගැනීමට ඔබට නිදහස ඇත.

අභිමතාර්ථ :-

1. ස්වභාවික හා නිර්මිත වස්තූන්ගේ ස්වභාවය හා හැඩය තේරුම් ගැනීමේ හැකියාව සිද්ධාන්ත භාවිතය පිළිබඳ කුසලතාවය හා ක්‍රම ශිල්ප භාවිතය මැන බැලීම.
2. රේඛා මාධ්‍ය භාවිතයෙන් වස්තූන්ගේ ගති ලක්ෂණ නිරූපණය වනසේ ප්‍රකාශ කිරීමේ හැකියාව හා සම්පිණ්ඩනය කිරීමේ හැකියාව මැන බැලීම.
3. වර්ණ භාවිතා කිරීමේ ක්‍රම ශිල්ප හා වස්තූන්ගේ ගති ලක්ෂණ මතුවන සේ වර්ණ භාවිතය පිළිබඳ හැකියාව මැන බැලීම.

ලකුණු දීමේ නිර්ණායක:-

01. තලය අර්ථවත්ව හැසිරවීමේ හැකියාව (උ. 20)
02. ද්‍රව්‍යයන්ගේ පරිමාණ හා ස්වභාවය ප්‍රකාශ කිරීමේ හැකියාව (උ. 20)
03. සිද්ධාන්ත භාවිතය පිළිබඳ අවබෝධය (පර්යාවලෝකය,ක්‍රිමාණ ලක්ෂණ, ඇස්මට්ටම, අවකාශ භාවිතය) (උ. 20)
04. වර්ණ භාවිතය හා ගති ලක්ෂණ දැක්වීම. (උ. 20)
05. චිත්‍රයේ පසුතලය ඇතුළු සමස්ත නිමාව (උ. 20)



වයඹ පළාත් අධ්‍යාපන දෙපාර්තමේන්තුව Provincial Department of Education - NWP වයඹ පළාත් අධ්‍යාපන දෙපාර්තමේන්තුව Provincial Department of Education - NWP වයඹ පළාත් අධ්‍යාපන දෙපාර්තමේන්තුව Provincial Department of Education - NWP වයඹ පළාත් අධ්‍යාපන දෙපාර්තමේන්තුව Provincial Department of Education - NWP වයඹ පළාත් අධ්‍යාපන දෙපාර්තමේන්තුව Provincial Department of Education - NWP වයඹ පළාත් අධ්‍යාපන දෙපාර්තමේන්තුව Provincial Department of Education - NWP වයඹ පළාත් අධ්‍යාපන දෙපාර්තමේන්තුව Provincial Department of Education - NWP වයඹ පළාත් අධ්‍යාපන දෙපාර්තමේන්තුව Provincial Department of Education - NWP වයඹ පළාත් අධ්‍යාපන දෙපාර්තමේන්තුව Provincial Department of Education - NWP වයඹ පළාත් අධ්‍යාපන දෙපාර්තමේන්තුව Provincial Department of Education - NWP වයඹ පළාත් අධ්‍යාපන දෙපාර්තමේන්තුව Provincial Department of Education - NWP වයඹ පළාත් අධ්‍යාපන දෙපාර්තමේන්තුව Provincial Department of Education - NWP වයඹ පළාත් අධ්‍යාපන දෙපාර්තමේන්තුව Provincial Department of Education - NWP වයඹ පළාත් අධ්‍යාපන දෙපාර්තමේන්තුව Provincial Department of Education - NWP

වයඹ පළාත් අධ්‍යාපන දෙපාර්තමේන්තුව

Provincial Department of Education - NWP

51 S III

දෙවන වාර පරීක්ෂණය - 12 ශ්‍රේණිය - 2020

Second Term Test - Grade 12 - 2020

විභාග අංකය

චිත්‍ර III

කාලය පැය තුනයි

'අ' කොටස හෝ 'ආ' කොටස හෝ 'ඉ' කොටස තෝරාගන්න.

උපදෙස් :-

- ඔබගේ විභාග අංකය සහ තෝරාගන්නා ලද ප්‍රභේද අංකය ඔහ චිත්‍ර ඇදි කඩදාසියේ පසුපිටෙහි පැහැදිලිව ලියන්න.
- විභාග ශාලාධිපති වෙත භාරදෙන විට වියළි තිබිය යුතුයි
- ඕනෑම මාධ්‍යයක් හෝ මාධ්‍ය කිහිපයක් මිශ්‍රව චිත්‍රය නිර්මාණය කළ හැකිවේ.
- මෝස්තර නිර්මාණය සඳහා ටීෂූ කඩදාසි සපයාගත යුතුය.
- පහත සඳහන් තේමාවන්ගෙන් එකක් තෝරාගෙන, ඔබ කැමති ශෙලියකින් සිත්තම් කිරීමට නිදහස තිබේ.

'අ' කොටස - චිත්‍ර සංරචනය

1. උදෑසන වෙරළට ගොඩ බසින ලද ධීවරයෝ
2. ගොවිපලක වෙහෙස වී වැඩකළ ගොවි ගෙවිලියන් දිවා ආහාරය ලබා ගන්නා අවස්ථාවක්
3. ජලාශයක දියබොන වනසතුන් නරඹන සංචාරක පිරිසක්
4. ප්‍රියසම්භාෂනයකට සහභාගී වූ පිරිසක්
5. වනාන්තරයක සතුන් දෙදෙනෙකු අතර ඇතිවන දරුණු ගැටුම

'ආ' කොටස - මෝස්තර නිර්මාණය

6. කුෂන් කවරයක සුදුසු සැරසිල්ලක්
7. සමචතුරස්‍රාකාර විහාර සිලිමකට ගැලපෙන සැරසිල්ලක්
8. සිංහල සැරසිලි ඇසුරින් සාර් පල්ලවකට ගැලපෙන මෝස්තරයක්
9. නිවසේ අලංකාරයට තැබීම සඳහා සුදුසු, ශ්‍රීක සිතුවම් ඇසුරින් අලංකාර කරන ලද මැටි බඳුනක්

'ඉ' කොටස - ගැඟික් චිත්‍ර නිර්මාණය

10. 'වන සම්පත සුරකිමු' යන මැයිත් පෝස්ටර් චිත්‍රයක්
11. පාසලේ විවිධ ප්‍රසංගයට සුදුසු ආරාධනා පත්‍රයක්
12. 'ශ්‍රී ලංකාවේ පැරණි චිත්‍ර කලාව නැමති පොතට සුදුසු පිටකවරයක්

වයඹ පළාත් අධ්‍යාපන දෙපාර්තමේන්තුව
දෙවන වාර පරීක්ෂණය - 2020 - 12 ශ්‍රේණිය
චිත්‍ර කලාව I - පිළිතුරු පත්‍රය

I කොටස

01 - 2	11 - 4	21 - 2	31 - 5
02 - 3	12 - 5	22 - 4	32 - 1
03 - 1	13 - 1	23 - 2	33 - 1
04 - 4	14 - 2	24 - 3	34 - 2
05 - 1	15 - 3	25 - 5	35 - 3
06 - 4	16 - 1	26 - 1	36 - 4
07 - 5	17 - 3	27 - 3	37 - 2
08 - 2	18 - 4	28 - 2	38 - 1
09 - 3	19 - 5	29 - 4	39 - 4
10 - 3	20 - 1	30 - 3	40 - 5

චිත්‍ර කලාව I පත්‍රය
I කොටස 1 x 40 = 40
II කොටස 60 = 60
100

I පත්‍රය සඳහා = ලකුණු 100 II පත්‍රය = ලකුණු 100 III පත්‍රය = ලකුණු 100 = 300/3

01. (i) එම්. කාර්ලිස්, සෝලියස් මෙන්දිස්, සෝමබන්දු විද්‍යාපති. (ල. 2)
- (ii) *පෙරදිග කලා මූලයන්ගෙන් ගුරුකොටගත් සම්ප්‍රදායක් බව.
 * අප්‍රන්තා, භාග්, නිවංකපිළිමගෙයි චිත්‍ර, නන්දලාල් බෝස් ආදී චිත්‍ර ශිල්පීන්ගේ ආභාෂ
 * රේඛාව මූලිකකොටගෙන ගොඩනැගීම.
 * ලාලිතය ශරීර විලාශ
 * දුඹුරු පැහැය ගුරුකොටගත් ඇසට ප්‍රිය වර්ණ මාලාව. (සංගත වර්ණමාලා භාවිතය) (ල. 5)
- (iii) * බෞද්ධ කලාවේ ප්‍රකට තේමාවක් වුවද නව්‍ය ආකාරයකින් ගොඩනගා තිබීම.
 * ජයග්‍රාහී විලාශයකින් සිටින බුදුරජාණන් වහන්සේගේ ශරීර රෂ්මිමාලා සාමාන්‍ය ප්‍රමාණය ඉක්මවා තරංගාකාරව දීර්ඝ කොට ඇඳ ඇත.
 * බෞද්ධ තේජසින් මැඩුණු මාර පිරිස පරාජිත ලීලාවෙන් හා වේදනාවෙන් තෙරපුණු බව.
 * මෙතෙක් මාරපරාජ සිතුවම් වල මාරයන් අතවූ ආයුධ මෙහි ඇතුළත්කර නොමැතිවීම. (ල. 8)
02. (i) ඉසුරුමුණි පෙම්පුටු, මිනිසා සහ අශ්වහිස, රජවාසල කැටයම, ජලක්‍රීඩාවේ යෙදෙන ඇතුන්. (ල. 1)
- (ii) ඉසුරුමුණි පෙම්පුටු -
 * ක්‍රි.ව. 45 සියවසට අයත් වේ.
 * හතරැස් ගල්පුවරුවක අර්ධ උන්නතව නෙළා ඇති කරුණ කාන්තාවක් හා පිරිමි රුවක්.
 * කාන්තා රුවෙන්, හිස -නිහංචිත මුද්‍රාව, දෙනෙත් - නිමිදිත මුද්‍රාව, දකුණු අත - ත්‍රිපතාක මුද්‍රාව
 * පිරිමි රුව හිස - ආවේන මුද්‍රාව, දෙඅතින් - මයුර මුද්‍රාව
 * ගුප්ත කලා සම්ප්‍රදායට අයත්වෙයි.
 * ජීව ශක්තියෙන් යුත් පිරිපුන් ශරීරය. * ප්‍රේමය පිළිබඳ භාවාත්මක හැඟීම්
 * තලයට උචිත රූප රචනය * රිද්මයානුකූල ශරීර ඉරියව්.
 * මට්ටම්වලින් නිමාව. * ශිව පාර්වතී බව - මංජු ශ්‍රී මහතා
 සාලිය අශෝකමාලා බව - සෙනරත් පරණවිතාන මහතා
 * ඉසුරුමුණි රන්මසු උයනින් හමුවූ මෙය දැනට ඉසුරුමුණු කෞතුකාගාරයේ තැන්පත් කර ඇත.

මිනිසා සහ අශ්වහිස :

- * අර්ධ උන්නතව නෙලීමේ ශිල්ප ක්‍රම.
- * පිරිමි රුව - මහා රාජ ලීලාසන ඉරියව්වෙන් සිටීම.
- * දකුණු බාහුවට ඉහළින් අශ්ව හිසකි.
- * කෙටි ඇඳුමක් සහිත පිරිමි රුවෙහි හිස්වැස්මක්ද, කන්වල, අත්වල ආභරණද දක්වා ඇත.
- * ඔහුගේ දකුණු බාහුවේ පටලවාගත් ලණුව අශ්වයාට සම්බන්ධ වේ.
- * රිද්මයානුකූල ඉරියව්, මට්ටම්වලින් නිමාවක් භාවාත්මක හැඟීම්, දක්ෂ රූප රචනය, ප්‍රකාපවත් බව, වාමී ස්වභාවය හා දිගටි මානව හැඩකල.
- * මතවාද - සෙනරත් පරණවිතාන මිනිස් රුව වැස්සට අධිපති පර්ජනය, අශ්ව රුවෙන් අග්නි.
- * වෙනත් විචාරක මත - යුධ සෙබලෙකු, සෙනෙවියෙකු කපිල සෘෂ්ටරයා බව.
- * පල්ලව සම්ප්‍රදායට අයත් වේ.

රජපවුල කැටයම :

- * අර්ධ උන්නත නෙලීමේ ශිල්ප ක්‍රමය
- * ප්‍රධාන පිරිමි රුව මහාරාජ ලීලාසනයෙන් සිටීම.
- * තෝරාගත් ගල්තලයක උචිත රූප සම්පිණ්ඩනය.
- * රිද්මයානුකූල ඉරියව්, මට්ටම්වලින් නිමාව, විශිෂ්ට සංරචනය, භාවාත්මක හැඟීම් ප්‍රකාශනය.
- * රූපවල ප්‍රභූ බව හා රාජකීය ඇඳුම් නිසා රාජකීය පවුලක් බව පැවසේ.
- * මත - (සෙනරත් පරණවිතාන- දුටුගැමුණු රජු, බිසව, සාලිය කුමරු ඇතුළු පවුල)
- * පල්ලව කලා සම්ප්‍රදායට අයත්ය.
- * ඉසුරුමුණි කෞතුකාගාරයේ ප්‍රදර්ශනයට තබා ඇත.

ජල ක්‍රීඩාකරන ඇතුන් :

- * ඉසුරුමුණි විහාර පොකුණු ආසන්න ගල් පර්වතයේ ඇත.
- * අල්ප උන්නත නෙලීමේ ශිල්පක්‍රමය
- * පොකුණේ බැස නාන, නැම සඳහා පැමිණෙන, ජල ක්‍රීඩා කරන, හොඳ උස්සා දිය ඉස ගන්නා විවිධ ඉරියව් සහිත ඇත්තු.
- * පාර්ශව දර්ශී සහ ඉදිරිපස පෙනුම (ක්ෂය වෘද්ධි) ඇත් රූප.
- * ඉතා සියුම් නිමාව, ඇතුන්ගේ තාත්වික, ක්‍රියාශීලී, සොබාවක වලන, රිද්ම, මනාව සම්පිණ්ඩනය
- * ඉන්දිය පල්ලව සම්ප්‍රදායට අයත්ය.
- * මහා බලිපුරමිහි ආකාශ ගංගාව රෝහණ කැටයමට සමාන වේ. (ල. 5)

- (iii) * පල්ලව කලා ලක්ෂණ දැක්වෙන කැටයම් සඳහා උදාහරණ ලෙස.
 - මිනිසා සහ අශ්ව හිස
 - රජ පවුල කැටයම
 - ඇතුන් ජල ක්‍රීඩා කරන කැටයම

- * පල්ලව ලක්ෂණ : - වාමී ස්වභාවය හා දිගටි මානව හැඩකල
 - ප්‍රකාපවත් ලක්ෂණ
 - මට්ටම්වලින් නිමාව.
 - භාවාත්මක ලක්ෂණ.
 - හින්දු සංකල්ප අන්තර්ගතය (මිනිසා සහ අශ්ව හිස කැටයම) (ල. 8)

03. (i) මහඉලුක්පල්ලම හිටි පිළිමය, සමාධි බුද්ධ ප්‍රතිමාව, තොලුවිල බුද්ධ ප්‍රතිමාව, පන්කුළිය බුද්ධ ප්‍රතිමාව, අවුකන හිටි පිළිමය. (ල. 2)

(ii) මහඉලුක්පල්ලම හිටි පිළිමය :

- * අනුරාධපුර මහඉලුක්පල්ලමින් හමුවේ.
- * හුනුවැලිගල් විශේෂය සහිත පාෂාණයකින් කර ඇත.
- * දකුණු අත කැඩී ඇත. වම් අත අභය මුද්‍රාව සහිත බව
- * ඉන්දිය අමරාවතී සම්ප්‍රදාය නියෝජනය කරයි. (සෙනරත් පරණවිතාන මහතා/නන්දදේව විජේසේකර මහතා.
- * ලක්ෂණ - ඒකාංග විචරය, වම් උරහිස මතින් වැටෙන සිවුරුපොට වමන මතින් පාදය දක්වා තිබීම, අඩවන් දෙනෙත්, ඕවලාකාර හැඩැති මුහුණ, අද්‍යාත්මික ප්‍රහර්ෂය, කරුණාව සහ මෛත්‍රිය
- * උස අඩි 6 (ක්‍රි.ව. 2 සියවසට අයත් වේ.)

සමාධි බුදු පිළිමය :

- * අනුරාධපුර යුගයට අයත් වේ. * මහමේවනාඋයනේ කුට්ටම් පොකුණට සමීපව පිහිටුවා ඇත.
- * විරාසන ක්‍රමය/ධ්‍යානී මුද්‍රාව * උඩ අඩි 9 අඟල් 6කි.
- * ගුප්තකලා සම්ප්‍රදායට අයත්වේ. * කළුගල් මාධ්‍යයෙන්පූර්ණ උන්නතව නෙලා ඇත..
- * මුහුණේ ගැඹුර අධ්‍යාත්මික ප්‍රකාශකයා කෙටි උෂ්නීෂය. දක්ෂිණාවෘත අක්ඛරු හිසකේ, සිහින් රැළි සහ තුනී සිවුරු ඇඟට ඇලී ඇත. උස්තොවු ශ්‍රීවය

තොළුවල සමාධි බුදු පිළිමය :

- * අනුරාධපුර යුගයට අයත් වේ.
- * තොළුවල ප්‍රදේශයෙන් හමුවේ.
- * ධ්‍යානී මුද්‍රාව/ විරාසන ක්‍රමය.
- * රැළි රහිත ඒකාංග ලෙස යෙදූ විවරය මගින් සිරු විනිවිද පෙන්වීම.
- * ඩොලමයිට් පාෂාණයෙන් නෙළා තිබෙන අතර උස අඩි 8 පමණ වේ.
- * ඉන්දියාවේ ගුප්ත කලා සම්ප්‍රදායේ ආභාෂාය ප්‍රකට වේ.

පන්කුලිය ප්‍රතිමාව :

- * අනුරාධපුර පන්කුලිය ප්‍රදේශයේ අගෝකාරාමයෙන් මෙය හමුවී ඇත.
- * මෙය ක්‍රි.ව. 07 න සියවසය අයත් ලෙස සැලකේ.
- * දැන්වල කොටස් බිඳීගොස් ඇත. ඉහළට ඔසවා සිටින දකුණු අත අභය මුද්‍රාවෙන් සහ වමත කටක හස්ත මුද්‍රාවෙන් යුක්ත වේ.
- * දෙපා විරාසන ක්‍රමයෙන් යොදා ඇත.
- * උෂ්ණීෂය මත සිරස් පටයක් තිබූ බවට සලකුණු පවතී.
- * හුණුගල් මිශ්‍ර පාෂාණයකින් මෙය නිර්මාණය කර ඇත.
- * මෙයින් මෙහෙත්‍රිය කරුණාව හා ප්‍රඥාව මුසුවූ අධ්‍යාත්මික ප්‍රකාශනයක් ඇත.
- * දෙනෙන්වලට මැණික් ඔබ්බවා ඇති බවට සාධක ඇත.
- * අඩි 6 අඟල් 09 ක් පමණ උස පිළිමයකි.

අවුකන පිළිමය :

- * උතුරු මැද පළාතේ කලාවැව ප්‍රදේශයේ මෙම ප්‍රතිමාව පිහිටා ඇත.
- * ධාතුසේන රජු දවස ක්‍රි.ව. 5 වන සියවසට අයත් සේ සැලකේ.
- * තවත් මතයක් වී ඇත්තේ ක්‍රි.ව. 9 සියවසට අයත්වන බවය.
- * පිළිමට අඩි 39 අඟල් 10 පමණ උසය. (එයින් බුදුන් වහන්සේගේ මහා පුරුෂ ලක්ෂණසහ දශබල ගුණය දක්වා ඇත.
- * දක්වා ඇති මහා පුරුෂ ලක්ෂණ - නිරෝධ පරි මණ්ඩල කාය (ආරෝහ පරිනාහ දේහය) පුලම්බ බාහු (පිරුණු බාහු) , පුලම්හ කලවා (පිරුණු කලවා) පිරි පවතින පිටි අත්ල හා උරහිස් දෙක, දක්ෂිණවාහ කෙස් පිඬු, ලම්බ කර්ණ, උරුණ රෝමය, ඉතා සියුම් උෂ්ණීෂය සහ සිරස්පත ආදිය මෙම පිළිමයේ ඇත.
- * කෙටි උෂ්ණීෂය මත ඇති සිරස්පත පසුව එක්කල අංගයක් බව මතය වී ඇත.
- * ස්වභාවිකව පැවති ගල් පර්වතයක අධි උන්නතව නෙළා ඇති මෙම පිළිමය සමහංග ඉරියව්වෙන් නෙළා ඇත. (සෘජු ඉරියව්ව)
- * දකුණත අභය මුද්‍රාව වමත වම් උරහිස මතට වැටී ඇති සිවුර අල්ලාගෙන ඇත.
- * රිද්මයානුකූල සිවුරු රැළි සිරුරේ හැඩ විනිවිද පෙනෙන සේ දක්වා ඇත.
- * අමරාවතී සම්ප්‍රදායට නැකම් කියන ප්‍රතිමාවකි.

(ල. 5)

(iii) * සමාධි බුද්ධ ප්‍රතිමාවේ ලක්ෂණ අනුව එය ගුප්ත කලා ලක්ෂණ සහිත ප්‍රතිමාවකි. ගුප්ත කලා ලක්ෂණ : * මට සිලිටි නිමාව.

- * මුහුණේ පවතින මද සිනාව. * ඇඟට ඇලුණු විවරය.
- * මදක් ඉහළට එසවුණු උෂ්ණීෂය * අඩවන් දෙනෙන් හා මුහුණෙන් පෙන්වන මහා කරුණාව.
- * පන්කුලිය පිළිමයේ පවතින ලක්ෂණ අනුවද පන්කුලිය පිළිමය ගුප්ත කලා ලක්ෂණ සහිත බව කියවේ.
- * තොළුවල බුද්ධ ප්‍රතිමාවද ගුප්ත කලා ලක්ෂණඅනුව නිර්මාණය කර ඇත.

(ල. 8)

B කොටස

04. (i) 1. අබනින්දනාත් තාගෝර් 2. නන්දලාල් බෝස් 3. රාජා රවී වර්මා (ල. 2)

(ii) **අබනින්දනාත් තාගෝර් :**

- * ඉන්දීය නවජීවන ව්‍යාපාරයේ නියෝජනය කල සිත්තරෙකි.
- * බෙංගාලි ගුරු කුලයේ පුරෝගාමී සිත්තරෙකි.
- * බටහිර ශාස්ත්‍රාලයීය යථාර්ථවාදී ලක්ෂණ බැහැර කර සනිකවාදී කලා භාෂාවේප්‍රයෝග හා මෝගල්, රාජ්පුත් කලාවේ ලක්ෂණ ග්‍රහණය කරගනිමින් නිර්මාණයකරණයේ නිරත විය.
- * පසුකාලීන ජපන්හා චීන කලා ලක්ෂණද ස්වකීය නිර්මාණ සඳහා උපයෝගී කරගන්නා ලදී.
- * ඔහුගේ නිර්මාණ : 1. භාරත මාතා
 - * රක්ත වර්ණයෙන් සැරසුන කාන්තා රුවකි.
 - * ඉතා තේජවන්ත ඇයගේ හිස වටා ප්‍රභා මණ්ඩලයකි.
 - * ඉන්දීය දෙවඟනක මෙන් දැන් හතරකින් දක්වා ඇත.
 - * උනුසුම් වර්ණමාලාවකින් යුක්ත සිතුවමක් වනමෙය ප්‍රේක්ෂක ඇස වහා ග්‍රහණය කර ගනියි.
 - * ඉන්දීය මෝගල් වික්‍රම මෙන් සැරසිලි සහිත වාටි මෝස්තරයක් වික්‍රය වටා ඇත.

2. අශෝක දේවිය හා බෝධිය :

- * දුඹුරු පැහැය ගුරුකොට ගනිමින් ඒක වර්ණ චිත්‍රයකට සමාන අයුරින් නිර්මාණය කරන ලද්දකි.
- * ප්‍රධාන රූපය ලෙස අශෝක රජුගේ බිසව චිත්‍රය මධ්‍යයේ යොදා ඇති අතර ඇය ඉතා තීක්‍ෂණ කල්පනාකාරී ඉරියව්වකින් බෝධි වෘක්ෂය දෙස බලා සිටියි.
- * රන් පැහැති කදින් යුතු බෝධි වෘක්ෂයේ පත්‍ර පහලට හැරී ඇත.

නන්දලාල් බෝස් :

* නව ජීවන ව්‍යාපාරයේ සිත්තරෙහි :

ඔහුගේ නිර්මාණ : **1. ශිව වස බීම :**

- * අජන්තා, එල්ලෝරා ආදී ඉන්දීය ස්වදේශීය සම්ප්‍රදාය වල ආභාෂය ලබා ඇති මෙහි සෞම්‍ය වර්ණ මාලාවකි.
- * ශිව දෙපකුල් එකිනෙක හා ගැටෙන සේ ඉදගෙන දකුණතින් වස බඳුන අල්ලාගෙන සිටියි.
- * අළු පැහැති රැස්වලලකින් සරන ශිව ශාන්ත ඉරියව්වකින් යුක්ත වන ඔහුගේ උඩුකය නිරුවත් ලෙස නිර්මාණය කර ඇති මුත් අලංකාර මාලයක් පැළඳ ඇත.

2. රාධාගේ විරහව :

- * බෙහෙවින් ජ්‍යාමිතික රූපී ව්‍යුහයක් සහිත ආකෘතියක් අනුගමනය කර ඇත.
- * රාධා ඇඳක දිගා වී සිටින අතර දෙපසින් මිතුරියෝ දෙදෙනෙක් ඇය සැනසීමට තැත් කරයි.
- * ශීත මෙන්ම උණුසුම් වර්ණ එකිනෙකට එදිරිව භාවිත කර ඇත.
- * ප්‍රවලිත තේමාවන් වුවද මෙය නව්‍යතාවයේ ඉදිරිපත් කර ඇත.

රාජා රවී වර්මා :

* යුරෝපීය ක්‍රමවේද භාවිත කරමින් ඉන්දීය වස්තුවිෂය නිරූපණය කළ ශිල්පියෙකි.

ඔහුගේ නිර්මාණ : **1. සරස්වතී.**

- * යුරෝපීය ස්වභාවිකවාදී ලක්ෂණ සහිත කලා සම්ප්‍රදායක් අනුගමනය කළ සිතුවමකි.
- * මෙ සිතුවම ඉන්දියාව පුරා බෙහෙවින් ජනප්‍රිය සිතුවමකි.
- * ඉන්දීය කාන්තාවකගේ ජීවාදර්ශනයක් ඇසුරින් කරන ලද්දකි.
- * විනාවක් අකැතිව සාරියකින් සැරසී ඇය ඉදිරිය බලා සිටියි. පසුබිමෙහි ගංගාවක් සහ ගස් පරිසරයකි.

2. ඉන්දුජිත්ගේ ජයග්‍රහණය

- * ඉන්දුජිත් හෙවත් මේඝනාද නැමති රාවනාගේ පුත්‍රයා විෂයකොටගත් නිර්මාණයකි.
- * අතිදක්‍ෂ රණශූරයෙකු වූ මොහු ධනුර්ධරයකුගේ විලාසයකින් දක්වා ඇත.
- * අඳුර - එළිය, පර්යාවලෝකය, ත්‍රිමාන ලක්ෂණ, වර්ණ ප්‍රභේද කරයෙදීම මෙහි භාවිත වී ඇත.
- * චිත්‍රයේ මධ්‍යයේ රාවනාගේ රුවද දැකිය හැකිය. (උ. 5)

(iii) රාජා රවීවර්මාගේ සිතුවම්වල පරිමාණ ලක්ෂණ, අඳුර එළිය, වර්ණ භාවිතය, විදේශීය ආභාෂය පෙන්වයි. (උ. 8)

05. (i) 1. හෝර්ට් මන්දාර් බුද්ධ ප්‍රතිමාව. 2. බ්‍රේගම් ප්‍රතිමාව. 3. තක්තිබහිර් ප්‍රතිමාව
4. සහර් බන්ලොල් ප්‍රතිමාව. 5. දුෂ්කරක්‍රියාව බෝසත් පිළිමය. (උ. 2)

(ii) * කුෂාණ රජ සමය තෙක් ඉන්දීය බෞද්ධ කලාවේ බුදු රජාණන්වහන්සේ රූප කායයෙන් දැක්වීම සිදු නොවීය.
* බුදුරජාණන් වහන්සේට දැක්වූ ගෞරවය හා හක්තිය නිසා සංකේතානුසාරයෙන් දැක්වීම.
* පිළිම වන්දනාවට හුරුවූ කුෂාණයින් ඉන්දීය අදහස්වලට පටහැනි ව මහායානබලපෑම අනුව බටහිර කලාවේ ආභාසය හේතුවෙන් බුදුරජාණන් වහන්සේගේ රූපකායයෙන් දැක්වීමට පෙළඹීම.
* ඉන්දීය සමාජයේ බලය තහවුරු කර ගැනීමට එහි සංස්කෘතියට අනුගත වන්නට කුෂාණයින්ට සිදුවිය.
* කණිෂ්ක නම් කුෂාණ රජු බුදු දහම වැළඳ ගෙන එය රාජ්‍ය ආගම බවට පත් කළේය.
* මුල්ම සාක්ෂිය ලෙස රජුගේ රුව (කණිෂ්ක රජු) බුදුන්ගේ රුව සහිතව රන් කාසියක් නිකුත් විය (උ. 5)

(iii) * මුහුණු ග්‍රීක ඇපලෝ හෙවත් හිරු දෙවියන්ගේ මුහුණේ ස්වරූපය ගැනීම හෝර්ට් මන්දාර් පිළිමය උදාහරණ ලෙස දැක්විය හැක.
* මදක් විවරවූ දිගු දෙනෙත්.
* විවරය ග්‍රීක ප්‍රභූ ඇඳුමට හා රෝම වංශාධිපතීන්ගේ ටෝගාවට සමාන වීම.
උදාහරණ ලෙස : තක්තිබහිර් ප්‍රතිමාව තුළ විවරය හා උෂ්ණිෂය ග්‍රීක රෝම ආභාසය පෙන්වයි.
පරිමාණ ලක්ෂණ දුර්වලය.
(ඉහත කරුණු ඇතුළත්ව විස්තරාත්මකව දක්වා ඇත්නම් ලකුණු පිරිනමන්න) (උ. 8)

06. (i) * මෙන්කුරේ රජු සහ ඔහුගේ බිරිය * ස්ක්‍රයිබ් * නෙගර්ට් (උ. 2)

(ii) **නාමර් එලකය :**

- * මෙය ඊජිප්තුවේ පැරණිම කලාකෘතිවලින් එකකි.
- * ක්‍රි.පූ. 3000ට පමණ (පැරණි රාජධානි සමය)

- * අගල් රජුගේ යුධ ජයග්‍රහණයක් දැක්වෙන සිදුවීමක් නිරූපණය කර ඇති මෙය සංකේතාත්මක ස්වරූපයෙන් දැක්වේ.
- * එළකයේ එක් පැත්තක බිම වැටුණු සතුරකුගේ හිසින් අල්ලාගෙන සිටින නාමර් රජු දැක්වේ.
- * පහළින් පරාජය කරන ලද තවත් සතුරෝ දෙදෙනෙකි. මෙහි ඉහළ කොටසේ හෝරස් දෙවියන් සංකේතවත් කරමින් උකුස්සකු යොදා ඇත.
- * ඒළකයේ අනෙක් පස නාමර් රජු පිරිසක් (ඡත්‍රධාරීන්) සමඟ පෙරහැරකින් ගමන් කරනු දක්නට ඇත.
- * නාමර් රජු සෙසු රූපවලට වඩා විශාල කර දක්වා ඇත.
- * මෙම ජලකයේ දිගුගෙලක් සහිත අද්භූත සත්ත්වයෝ දෙදෙනෙක් දැක්වෙති. මෙය විජයග්‍රහණයේ සංකේත බව අනුමාන කෙරේ. (ල. 5)

(iii) පැරණි රාජධානි සමයේදී ශරීරය සඳහා පොදු ආකෘතියක් අනුගමනයකර ඇත.

උදා : **මෙන්කුරේ රජු සහ මහුගේ බිරිය.**

- * පිරිමි රුව උරහිස් පළල්ය. පිරිමි රුව යටිකරය. ඇඳුම් ඇඳ ඇති අතර උඩුකය නිරුවත්ය. ආභරණ පැළඳෙනැත. සාම්ප්‍රදායික හිස් වැස්ම සහිතව දක්වා තිබේ. දැන් පහළට හෙලා අත්ල මීට මොළවා ඇත.
- * කාන්තාරුව ගෙලෙහි සිට දෙපා දක්වා වස්ත්‍රයක් ඇඳ ඇත. එම වස්ත්‍රයෙන් ඇගේ ශරීරාංග ඉස්මතුව පෙනේ.
- * පුරුෂ රූපය ශක්ති සම්පන්න ලෙසද කාන්තා රූපය සැහැල්ලු ලෙස ද දක්වා ඇත.

ස්කූලී ප්‍රතිමාව

- * පැරණි රාජධානි යුගයට අයත් මෙම ප්‍රතිමාව ඉදිරිය බලාසිටින ඍජු හිඳ මූර්තියකි. ස්වභාවිකවාදී ලක්ෂණ සමඟ යථාර්ථවාදී නිරීක්ෂණ පිහිටුවා ඇත.
- නෙෆර්ටි උඩුකය මූර්තිය :
- හුනුගල් සකසුම මත ස්ටැටියෝ බදාම තවරා තාන ඇති උඩුකය මූර්තිය වර්ණාලේප කර ඇත. පරමාදර්ශී ස්ත්‍රී සොන්දර්යය මෙයින් නිරූපිතය. මුහුණේ මන්දස්මිතයකි. හිසෙහි කායව්‍යුහ ලක්ෂණ පිළිබඳ අවබෝධයෙන් කරන ලද මූර්තියක් වන මෙහි පැරණි රාජධානි සමයේ ඇතිදැඩි ජ්‍යාමිතික රූපී බව මෙහි නැත.
- ඉහත දක්වන ලද මූර්ති එකිනෙක සංසන්දනාත්මකව ඉදිරිපත් කර ඇත්නම් ලකුණු පිරිනමන්න. (ල. 8)

07. (i) * ඩොරික් කුලුනු * අයොනික් කුලුනු * කොරින්තියානු කුලුණු (ල. 2)

- (ii) පානිනොන් දේවස්ථානය *
- * සියුස් දෙවියන් ප්‍රමුඛ දේව මඩුල්ල උදෙසා ග්‍රීසියේ දේවස්ථාන ඉදිවූ අතර ඇතීනා දෙවඟන උදෙසා ක්‍රි.ව. 05 වන සියවසේ මෙම පානිනොන් දේවස්ථානය ඉදිවිය.
- * මෙහි ශිල්පීන් පීඩියස්, කැලි ක්‍රෝටස්, ඉක්තිනස් ලෙසකටයුතු කර ඇත.
- * මෙය වාස්තු විද්‍යාත්මක කැටයම් කලාවේ දියුණුව පෙන්වන ගොඩනැගිල්ලකි. ඍජුකෝණාස්‍රාකාර ආකෘතියකට ගොඩනගා ඇති පානිනොන් බාහිරින් අලංකාර ඩොරික් කුළුණු පේළියකි.
- * කුලුණු සහ බාල්ක ආදාර කොටගෙන ගොඩනැගිල්ලේ වහලය ඉදිවී තිබේ.
- * අයොනික් කුළුණු ඉරෙක්තියන් ගොඩනැගිල්ලේ උතුරු ප්‍රවේශයට යොදා ඇත. සාමෝහි හේරා දෙවඟනගේ දේවස්ථානයේද අයොනික් කුළුණු යොදා ඇත.
- * ඇතන්ස්හි සියුස් වෙනුවෙන් කළ දේවස්ථානය කොරින්තියානු කුළුණු සහිත ගොඩනැගිල්ලක් සඳහා නිදසුනකි. (ල. 5)

(iii) 1. කාලරූපී මැටි බඳුන්. 2. රක්තරූපී මැටි බඳුන්

කාලරූපී මැටි බඳුන් :

- * මෙම මැටි බඳුන් අලංකාර කළ රූප කළු පැහැයෙන් වර්ණ ගන්වා ඇති අතර එහි රේඛාමය සැරසිලි රක්ත වර්ණයෙන් යුක්තය.
- * මෙම මැටි බඳුන්වල සිතුවම් ශ්‍රීක මිත්‍යාකථා, ආගමික, සමාජීය හා ක්‍රීඩා පිළිබඳ ඉතා වැදගත් තොරතුරු සමූහයක් අනාවරණය කරයි.
- * ශ්‍රීක මිත්‍යාකථාවල සිදුවීම්, යුද්ධ දර්ශන, සත්ත්ව රූප ක්‍රීඩකයන් මුහුදු ජීවීන් මල් හා පැළෑටි ආදිය දක්නට ඇත.
- * වඩාත් පැරණි බඳුන්වල ජ්‍යාමිතික රටා බහුල වුවද පසුකාලීනව විවිධ ශරීර රටා සහිත සංකීර්ණ හා ලාලිතාමය මානව හා සත්ත්ව රූප එක්කර ඇත.

රක්තරූපී මැටි බඳුන් :

- * රක්ත රූපී මැටි බඳුන්වල කළු පැහැ පසු බිමෙහි රක්ත පැහැයෙන් රූප හා සැරසිලි රටා ඇඳ තිබේ. එම රූපවල විස්තරාත්මක ලක්ෂණ දැක්වීමට කලු පැහැති රේඛා භාවිත වී ඇත.
- * රක්ත රූපී ක්‍රමයේදී රූපවල විස්තර දැක්වීමේදී කාලරූපී ක්‍රමයට වඩා යථාර්ථවාදී ලක්ෂණ මෙන්ම සියුම් විස්තර රැසක් දක්වා තිබේ. එසේම කාලරූපී ක්‍රමයේදී රූප ඇඳ දැක්වීම බොහෝවිට පැති පෙනුමට සීමා වී තිබුණද රක්ත රූපී ක්‍රමයේදී ඉදිරිපසින් මෙන්ම රූපයෙන් හතරෙන් තුනක් පෙනෙන පරිදි දක්වා ඇත. (ල. 8)

දෙවන වාර පරීක්ෂණය - 2020 - 12 ශ්‍රේණිය - චිත්‍ර කලාව II - ආදර්ශ චිත්‍රය - පිළිතුරු පත්‍රය

ශාලාධිපති සඳහා උපදෙස්

- අගල් 7.5 ක් උස 9 පළල අගල් 12 ක් දිග කාර්ඩ් බෝඩ් පෙට්ටියක් (මයිලෝ කිරි ඇසුරුම් පෙට්ටියක්)
 - ප්ලාස්ටික් මෙගා බීම බෝතලයක් (ලොකු ප්‍රමාණයේ)
 - තරමක් ඉදුණු පැපොල් ගෙඩියක් (කොටසක් කපා දැක්වෙන)
 - කොටු සහිත රෙදි කැබැල්ලක්
 - ඇන්කුරියම් මලක් සහ කොළ දෙකක්
 - ද්‍රව්‍ය තැබීමට ආධාරකයක්
- ඉහත රූපයේ දැක්වෙන ආකාරයට සැලසුම් කරන්න. ද්‍රව්‍ය සොයා ගැනීමට අපහසු නම් ආදේශන භාවිතා කිරීමට ඔබට හැකියාව ඇත.

දෙවන වාර පරීක්ෂණය - 2020 - 12 ශ්‍රේණිය - චිත්‍ර කලාව II - ලකුණු දීමේ නිර්ණායක

නිදහස් රේඛාමය ඇඳීම හා වර්ණ චිත්‍ර සම්පිණ්ඩනය

අභිමානාර්ථ

1. ස්වභාවික හා නිර්මිත වස්තූන්ගේ ස්වභාවය හා හැඩය තේරුම් ගැනීමේ හැකියාව හා සිද්ධාන්ත භාවිතය පිළිබඳ කුසලතාව හා ක්‍රම ශිල්ප භාවිතය මැන බැලීම.
2. රේඛා මාධ්‍ය භාවිතයෙන් වස්තූන් ගේ ගති ලක්ෂණ නිරූපණය වනසේ ප්‍රකාශ කිරීමේ හැකියාව හා සම්පිණ්ඩනය කිරීමේ හැකියාව මැන බැලීම.
3. වර්ණ භාවිතා කිරීමේ ක්‍රම ශිල්ප හා වස්තූන්ගේ ගති ලක්ෂණ මතුවන සේ වර්ණ භාවිතය පිළිබඳ හැකියාව මැන බැලීම

II වන පත්‍රය සඳහා අපේක්ෂකයන් ඇඳ ඇත්තේ එක් වර්ණ චිත්‍රයක් පමණි. මෙයන් ද්‍රව්‍ය සමූහය ඇසුරින් යථාරූඪ චිත්‍රයක් ඇඳ වර්ණ කර නිම කිරීම අපේක්ෂා කෙරේ. මේ සඳහා ලකුණු තීරණය කළ යුතුවේ. එකිනෙක නිර්ණායකයන් යටතේ තීරණයකට එළඹ ලකුණු තීරණය කළ මැනවි. මෙහිදී තම රූචිය අනුව චිත්‍රය ඇගයීමට භාජනය නොකළ යුතු අතර අපේක්ෂකයා ප්‍රදර්ශනය කර ඇති කුසලතා තේරුම් ගෙන එය පදනම් කරගෙන ඇගයීමේ කළ යුතුවේ.

ලකුණු දීමේ නිර්ණායක :-

01. ද්‍රව්‍ය සමූහය තලය මත අර්ථවත් ව සංරචනය කිරීමේ හැකියාව (ල. 20)
02. ද්‍රව්‍යයන්ගේ පරිමාණ හා ස්වභාවය ප්‍රකාශ කිරීමේ හැකියාව (ල. 20)
03. සිද්ධාන්ත භාවිතය පිළිබඳ අවබෝධය (පර්යාන්තලෝකය, ත්‍රිමාණ ලක්ෂණ, ඇස්මට්ටම, අවකාශ භාවිතය) (ල.20)
04. වර්ණ භාවිතය හා ගති ලක්ෂණ දැක්වීම. (ල. 20)
05. චිත්‍රයේ පසුතලය ඇතුළු සමස්ථ නිමාව (ල. 20)

II වන ප්‍රශ්න පත්‍රය සඳහා හිමිවන මුළු ලකුණු 100

දෙවන වාර පරීක්ෂණය 2020 - 12 ශ්‍රේණිය - චිත්‍ර කලාව III - ලකුණු දීමේ නිර්ණායක

“අ” කොටස - චිත්‍ර සංරචනය

ලකුණු දීමේ පටිපාටිය:-

III - පත්‍රය ‘අ’ චිත්‍ර සම්පිණ්ඩනය

1. තොරාගත් මාතෘකාව ප්‍රකාශ කිරීමේ දී ඊට උචිත වාතාවරණය හා පරිසරය ප්‍රකාශ කර ඇති අයුරුව (ලකුණු 20)
2. රේඛා හැඩතල ඇසුරින් මානව රූ ඇතුළු සියලු හැඩතල තලය මත සම්පිණ්ඩනය කර ඇති අයුරුව (ලකුණු 20)
3. සිද්ධාන්ත භාවිතය පිළිබඳ අවබෝධය (පරිමාණ, පර්යාලෝකය, ත්‍රිමාණ ලක්ෂණ, ඇස්මට්ටම හා අවකාශ භාවිතය(ල.20)
4. වර්ණ භාවිතයේ දක්වා ඇති කුසලතාව (ලකුණු 20)
5. අනුගමනය කර ඇති ශෛලිය හා සමස්ත නිමාව (ලකුණු 20)

(ප්‍රශ්න පත්‍රයට හිමි මුළු ලකුණු 100)

III - පත්‍රය ‘ආ’ මෝස්තර හා සැරසිලි නිර්මාණය

1. මාතෘකාවට අදාළ නිර්මාණ කාර්යයට උචිත අයුරින් (ලකුණු 20)
2. පාරිභාරික අවශ්‍යතාවයන්ට ගැලපෙන බව හා කර්මාන්තයට උචිත බව (ලකුණු 20)
3. රේඛා හැඩතල අර්ථවත්ව යොදා ගැනීමේ හැකියාව
4. උචිත වර්ණ තෝරා ගැනීමේ හා භාවිත කිරීමේ කුසලතාව (ලකුණු 20)
5. විචිත්‍රත්වය, වමන්කාරය හා නිර්මාණයේ සාර්ථකත්වය (ලකුණු 20) (ප්‍රශ්න පත්‍රයට හිමි මුළු ලකුණු 100)

III - පත්‍රය ‘ඉ’ ග්‍රැෆික් නිර්මාණය

1. මාතෘකාවට අදාළ නිර්මාණ කාර්යයට උචිත අයුරින් නවතාවයකින් යුතුව සැලසුම් කිරීමේ හැකියාව (ලකුණු 20)
2. වාණිජමය හා සන්නිවේදන අවශ්‍යතාවන්ට ගැලපෙන බව හා කර්මාන්තයට උචිත බව. (ලකුණු 20)
3. රේඛා හැඩතල අර්ථවත්ව යොදාගැනීමේ හැකියාව (ලකුණු 20)
4. උචිත වර්ණ තෝරා ගැනීමේ හා භාවිත කිරීමේ කුසලතාව (ලකුණු 20)
5. විචිත්‍රත්වය, වමන්කාරය හා නිර්මාණයේ සාර්ථකත්වය(ලකුණු 20) (ප්‍රශ්න පත්‍රයට හිමි මුළු ලකුණු 100)



LOL.Ik
Learn Ordinary Level

විභාග ඉලක්ක පහසුවෙන් ජයගන්න පසුගිය විභාග ප්‍රශ්න පත්‍ර



• Past Papers • Model Papers • Resource Books
for G.C.E O/L and A/L Exams



විභාග ඉලක්ක ජයගන්න
Knowledge Bank



Master Guide

WWW.LOL.LK



Whatsapp contact
+94 71 777 4440

Website
www.lol.lk

 **Order via
WhatsApp**

071 777 4440