



Provincial Department of Education - NWP

දෙවන වාර පරීක්ෂණය - 10 ශ්‍රේණිය - 2019

Second Term Test - Grade 10 - 2019

නම/විභාග අංකය : ශිල්ප කලා - I කාලය : පැය 01යි.

- වැදගත් :
- * සියලුම ප්‍රශ්නවලට පිළිතුරු සපයන්න.
 - * මෙම ප්‍රශ්න පත්‍රයට එක් ප්‍රශ්නයකට ලකුණු 01 බැගින් ප්‍රශ්න 40 සඳහා ලකුණු 40ක් හිමි වේ.
 - * ප්‍රශ්නයට අදාළව දී ඇති පිළිතුරුවලින් නිවැරදි හෝ වඩාත් නිවැරදි පිළිතුර තෝරා ඔබට පිළිතුරු සැපයීමට ලබා දී ඇති පිළිතුරු පත්‍රයේ අදාළ කවය තුළ (X) සලකුණ යොදන්න.

- (01) බීරළු රේන්ද සැකසීම සඳහා ගන්නා විශේෂිත උපකරණය කුමක් ද?

(1) සකපෝරුව	(2) දූවන නඩාව
(3) බීරළු කොටිය	(4) තැටින් කටුව
- (02) පිත්තල කර්මාන්තය සඳහා ගන්නා ලෝහ වර්ග ඇතුළත් කාණ්ඩය තෝරන්න.

(1) තඹ හා තුත්තනාගම්	(2) ඇලුමිනියම් හා යකඩ
(3) තඹ හා රත්තරන්	(4) තුත්තනාගම් හා රත්තරන්
- (03) මැටි කර්මාන්තය සඳහා මැටි නිධි ස්ථානගත වී ඇති පිළිතුර තෝරන්න.

(1) කැලණිය, මොළගොඩ	(2) කොළඹ, කළුතර
(3) මහනුවර, මාතලේ	(4) කැලණිය, මාතර
- (04) පහත සඳහන් කලාවන් අතරින් ශ්‍රව්‍ය දෘශ්‍ය කලාවට අයත් කාණ්ඩය තෝරන්න.

(1) ශාන්ති කර්ම, ගොයම් කවි	(2) පැල් කවි, ජේෂ කර්මාන්තය
(3) සොකරි නාට්‍ය, කළගෙඩි නැටුම්	(4) කර්තක කවි, පැල් කවි
- (05) ලාක්ෂා කර්මාන්තයට අවශ්‍ය අමුද්‍රව්‍ය ලබා ගන්නේ කෙසේ ද?

(1) කපු මැලියම් වලිනි.	(2) ලාක්ෂා කෘතියාගෙන් නිකුත් වන ලාටු
(3) පටපණුවාගෙන් පිටවන ලාටු වලිනි.	(4) ගොටු ගසේ කිරි වලිනි.
- (06) ජ්‍යාමිතික උපකරණ කට්ටලයේ විභිත චතුරස්‍ර දෙකෙන් එක් විභිත චතුරස්‍රයක කෝණවල අගය නිවැරදිව දක්වා ඇති පිළිතුර තෝරන්න.

(1) 45°, 45°, 60°	(2) 60°, 30°, 60°
(3) 45°, 45°, 90°	(4) 60°, 30°, 45°
- (07) ජ්‍යාමිතික ඇඳීම සඳහා ගන්නා ජාත්‍යන්තරව සම්මත වූ මිමි අනුව A0 කඩදාසියක දිග, පලල නිවැරදිව දක්වා ඇති පිළිතුර තෝරන්න.

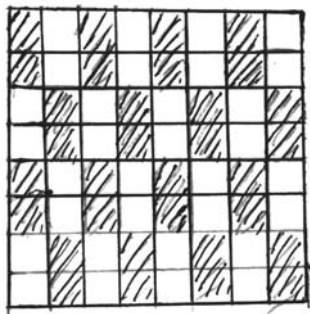
(1) 841mm x 1189mm	(2) 594mm x 841mm
(3) 420mm x 594mm	(4) 297mm x 420mm
- (08) සැලසුමක් ඇඳීමේ දී කඩදාසිය ඇඳීමේ පුවරුවට නිවැරදිව සවි කර ගන්නේ කෙසේ ද?

(1) අල්පෙනෙති ගැසීමෙන්	(2) ඇණ ගැසීමෙන්
(3) පුවරුකටු ගැසීමෙන්	(4) ටී රූල භාවිත කිරීමෙන්
- (09) සිසුවෙකු විසින් අදින ලද සනකාභයක විවිධ රේඛා දක්නට ලැබේ. එම රේඛා අතරින් කඩ රේඛා යොදා ගන්නේ කුමන කාර්යයන් සඳහා ද?

(1) සමමිතික බව දැක්වීම.	(2) පෙනෙන දාර දැක්වීම
(3) මිනුම් රේඛා දැක්වීම.	(4) සැඟිදාර දැක්වීම.

- (19) මෝස්තරයක ලා පැහැති කොටස මූලික වර්ණයට වඩා අඩු පැහැයක් යෙදීම හඳුන්වන්නේ,
 (1) සේදුම නමිනි. (2) අධි ආලෝකකරණය නමිනි.
 (3) යටි ආලේපන නමිනි. (4) අඳුකරණය නමිනි.
- (20) නිෂ්පාදන රෙදිවල ස්වාභාවිකව හා බාහිර එක් වූ අපද්‍රව්‍ය ඉවත් කිරීමේ ක්‍රියාවලිය හඳුන්වන්නේ කිනම් නමකින් ද?
 (1) පසු පිරියම් කිරීම නමිනි. (2) කැඳ ඉවත් කිරීම නමිනි.
 (3) පෙර පිරියම් කිරීම නමිනි. (4) මළ හරණය කිරීම නමිනි.
- (21) රෙදිපිළි අලංකරණයේ දී ස්වාභාවික පිහිටි රටාවක් මත හෝ කපා ගත් මෝස්තරයක් මත සායම් ආලේප කර මුද්‍රා තබා ගැනීම හඳුන්වන්නේ,
 (1) සිදුරු තහඩු මුද්‍රණයයි. (2) අච්චු මුද්‍රණයයි.
 (3) සේද රාමු මුද්‍රණයයි. (4) තිර රාමු මුද්‍රණයයි.
- (22) මූලික ආලේපන ගැල්වීමට සහ තරමක් ලොකු මහත රේඛා ඇදීමට සුදුසු පින්සල් වර්ගය ලෙස හඳුන්වන්නේ,
 (1) පැතලි පින්සල් (2) විශාල සේදුම් පින්සල්
 (3) රවුම් පින්සල් (4) ලොකු පින්සල්
- (23) කිසියම් දිගකින් යුතු රේඛීය දාමයක ආකාරයට පිළියෙළ වීමකින් ගොඩනැගුණු ව්‍යුහය හඳුන්වන්නේ,
 (1) නූල් ය. (2) පත්‍ර ය.
 (3) කෙඳි ය. (4) පට්ටා ය.
- (24) කපු වච්ච රටවල් අනුව කපු වර්ග නම් කෙරේ. ඒ අතරින් ඉතාම උසස් කපු වර්ගය ලෙස සැලකෙනුයේ,
 (1) චීන කපු (2) මිසර කපු
 (3) අමරිකන් උස් බිම් කපු (4) සී අයිලන්ඩ් කපු
- (25) කාර්මික කටයුතු සඳහා අවශ්‍ය රෙදිපිළි නිෂ්පාදනයට යොදා ගත හැකි සුදුසු ම කෙඳි වර්ගය වන්නේ,
 (1) ඛනිජ කෙඳි (2) ඇස්බැස්ටෝස් කෙඳි
 (3) විදුරු කෙඳි (4) කෘතීම කෙඳි
- (26) පිළිස්සුම් පරීක්ෂාවේ දී ගිනි ගනියි. කුඩා අළු ගුලි සෑදෙයි. පිහාටු පිළිස්සෙන ගඳු වහනය වන කෙඳි වර්ගය වන්නේ,
 (1) සේද (2) ලෝම
 (3) ලිනන් (4) ඛනිජ කෙඳි
- (27) දික් නූල් හා හරස් නූල් එකිනෙක බැඳීමේ දී සිදුවන වෙනස්කම් අනුව විවිධ රටා ගොඩනැගේ. ප්‍රධාන සම්මත රටා වනුයේ,
 (1) වාම්, දික් දාර, සැටින් (2) වාම්, ජටා, සැටින්
 (3) වාම්, හිරි, සැටින් (4) වාම්, ජටා, හිරි
- (28) රුවල් නැව් සඳහා යොදා ගන්නා රුවල සෑදීමට යොදා ගත හැකි විශේෂ රෙදි වර්ගය විශාගත හැකි විශමන් රටාව පහත පිළිතුරු අතරින් තෝරන්න.
 (1) වාම් විශමන (2) ජටා විශමන
 (3) දික් දාර විශමන (4) හිරි විශමන

- (29) රූපයේ දැක්වෙන විශමන් රටාව වන්නේ,
 (1) වාම් විශමන
 (2) හරස් දාර විශමන
 (3) සැටින් විශමන
 (4) දික් දාර විශමන



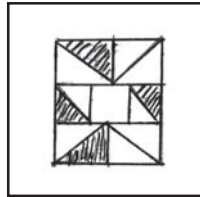
- (30) අභ්‍යන්තර ගෘහ අලංකරණ නිර්මාණ සඳහා වියමන් රටා යොදාගෙන කළ හැකි නිර්මාණ ඇතුළත් පිළිතුරු තෝරන්න.
- (1) බිත්ති සැරසිලි, බඳුන් පලස්, කරල් පැඳුරු, මල්වාස්
 - (2) වට්ටි, පෙට්ටි, පැඳුරු, පාපිසි
 - (3) ඇඳ ඇතිරිලි, තුවා, දරණු, මේස රෙදි
 - (4) බිත්ති සැරසිලි, වට්ටි, පැඳුරු, තුවා
- (31) මැටි නිර්මාණය සඳහා පාදක වන පාෂාණ වර්ගය වන්නේ,
- (1) හිරිගල් ය. (2) ගුරු ගල් ය.
 - (3) තිරුවානා ගල් ය. (4) ෆෙල්ස්පාර් ය.
- (32) මැටි හඳුන්වන උද්භිත විද්‍යාත්මක නාමය වන්නේ,
- (1) ඇලිමිනා සිලිකේට් ය. (2) ඇලුමිනා පොස්පේට් ය.
 - (3) ඇලුමින නයිට්‍රේට් ය. (4) ඇලුමිනා ඩයොක්සයිඩ් ය.
- (33) මැටි නිර්මාණය වූ ස්ථානයේ ම පිහිටි මැටි වර්ගය වන්නේ,
- (1) ද්විතියික මැටි ය. (2) ප්‍රාථමික මැටි ය.
 - (3) බෝල මැටි ය. (4) රතු මැටි ය.
- (34) උළු, ගඩොල් පෝරණු උපාංග වළං, හට්ටි මුට්ටි නිෂ්පාදනය සඳහා යොදා ගනු ලබන මැටි වර්ගය වන්නේ,
- (1) කෙම්පික් මැටි ය. (2) මකුලු මැටි ය.
 - (3) ද්විතියික මැටි ය. (4) ගිනි මැටි ය.
- (35) මැටි භාණ්ඩ නිෂ්පාදනයේ දී යොදා ගන්නා මැටිවල භෞතික හා රසායනික ලක්ෂණ අතර ජලය උරා ගැනීමේ හැකියාව හඳුන්වන්නේ,
- (1) සුවිකාර්යතාවය (2) සවිවරතාවය
 - (3) හැකිලීම. (4) වර්ණය
- (36) පදම් මැටි වියලීම වළක්වා ගැනීම සඳහා ගබඩා කර තබා ගත හැකි සුදුසුම ක්‍රමය වන්නේ,
- (1) ජලය දමා තැබීම. (2) ඉටි කොළයක ඔතා තැබීම.
 - (3) මැටි පෙට්ටියේ තබා වසා තැබීම. (4) සබන් දියරවල ගිල්වා තැබීම.
- (37) පැව් වර්ක් නිර්මාණය සඳහා සුදුසු ජ්‍යාමිතික හැඩති නිර්මාණය තෝරන්න.



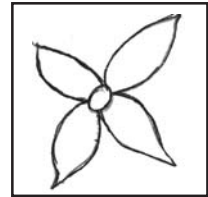
(1)



(2)

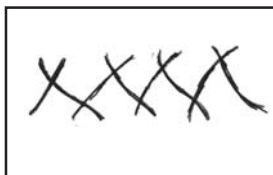


(3)



(4)

- (38) මෙම විසිතුරු මැහුම් ක්‍රමය කුමක් ද?
- (1) බ්ලැන්කට් මැස්ම ය.
 - (2) ලේසි ඩේසි මැස්ම ය.
 - (3) හුරුළු කටු මැස්ම ය.
 - (4) දම්වැල් මැස්ම ය.



- (39) රිබන් එම්බ්‍රෙයිඩර් සඳහා භාවිතා කරන මැහුම් ක්‍රම ඇතුළත් පිළිතුරු කාණ්ඩය තෝරන්න.
- (1) හුරුළු කටු මැස්ම, රිබන් මැස්ම ය. (2) දම්වැල් මැස්ම, බ්ලැන්කට් මැස්ම ය.
 - (3) රිබන් මැස්ම, ප්‍රංශ ගාම මැස්ම ය. (4) දම්වැල් මැස්ම, ලේසිඩේසි මැස්ම ය.
- (40) රිබන් නිර්මාණ සඳහා වැඩි වශයෙන් භාවිතා කරන රිබන් වර්ග දෙක වන්නේ,
- (1) 1/2cm රිබන් හා බේබි රිබන් ය. (2) ෂේඩඩ් රිබන්, බේබි රිබන් ය.
 - (3) මිගන්ධි අරිබන් බේබි රිබන් ය. (4) ඕගන්දි රිබන්, ෂේඩඩ් රිබන් ය.



දෙවන වාර පරීක්ෂණය - 10 ශ්‍රේණිය - 2019

Second Term Test - Grade 10 - 2019

නම/විභාග අංකය : ශිල්ප කලා - II කාලය : පැය 02යි.

සැලකිය යුතුයි

I පළමු ප්‍රශ්නය අනිවාර්ය වේ. ඉතිරි ප්‍රශ්න වලින් හතරක් තෝරා ගෙන ප්‍රශ්න පහකට පිළිතුරු සපයන්න.

01. ජාතීන් අතර සංහිඳියාව ගොඩ නැගීමේ අරමුණ පෙරදැරිව සිංහල, දෙමළ සහ මුස්ලිම් පාසල් සහභාගි වන සංස්කෘතිය උලෙලක් පැවැත්වීමට අධ්‍යාපන අමාත්‍යාංශය තීරණය කර ඇත.

- (i) සංස්කෘතික උලෙල සඳහා පැමිණෙන ලෙස ආරාධනා කිරීමට සුදුසු ආරාධනා පත්‍රයක ආකෘතියක් සකස් කරන්න.
(ii) සංස්කෘතික උලෙල ඉදිරිපස දොරටුව අසල ප්‍රදර්ශනය කිරීමට සුදුසු පෝස්ටරයක් නිර්මාණය කරන්න.
(iii) සංවිධායක කමිටුව එකම වර්ණයකින් යුත් ඇඳුමකින් සැරසී සිටියහ. ඒ සඳහා දෙපාර්ශවයටම සුදුසු මෝස්තරයක් අඳින්න.
(iv) එම ඇඳුම් අලංකාර කිරීමට සුදුසු ක්‍රම ශිල්ප 02ක් නම් කරන්න.
(v) උත්සව සභාව දේශීය අමුද්‍රව්‍ය යොදා අලංකාර කර තිබුණි. ඇමතුම් පුවරුව අලංකාර කිරීමට සුදුසු ස්වභාවික ද්‍රව්‍ය 04ක් ලියන්න.
(vi) ජයග්‍රාහකයින්ට ප්‍රදානය කිරීමට සුදුසු ජ්‍යාමිතික හැඩතල යොදා නිර්මාණය කළ ජය සංකේතයක් නිර්මාණය කරන්න.
(vii) උත්සව සභාව දෙපස පුත්කලස් දෙකක් තබා තිබූ අතර එය නිර්මාණය සඳහා ගත හැකි මාධ්‍ය 02ක් නම් කරන්න.
(viii) මැටි භාණ්ඩ අලංකාර කරගත හැකි ක්‍රම ශිල්ප 02ක් ලියන්න.
(ix) ආරාධිත අමුත්තන්ගේ සංග්‍රහය සකස්කර තිබූ මේසයේ දමා තිබූ රෙද්ද අලංකාර කර තිබුණේ සායම් භාවිතයෙන් තොරවය. එවැනි ක්‍රම 02ක් නම් කරන්න.
(x) සංස්කෘතික උලෙලකට සුදුසු තේමා පාඨයක් ලියන්න. (ලකුණු 2 5 10 = 20)

02. ශ්‍රී ලාංකිකයන් වන අප සෞන්දර්ය අංගවලින් පරිපූර්ණ වූ සිව් සැට කලාවකට උරුමකම් කියන්නෙමු.

- (i) ශ්‍රී ලාංකීය සිව්සැට කලාවේ ප්‍රධාන ප්‍රභේද 02ක් නම් කරන්න. (ල. 02)
(ii) ශ්‍රී ලාංකීය ජන කලා වර්ග 04ක් නම් කරන්න. (ල. 04)
(iii) ජන කලා කර්මාන්ත අතරින් ඔබ කැමති කර්මාන්තයක් පිළිබඳව කෙටි විස්තරයක් කරන්න. (ල. 04)

03. අප අවට පරිසරයේ සෑම දෙයකම ජ්‍යාමිතික හැඩතල දක්නට ලැබේ.

- (i) ජ්‍යාමිතික නිර්මාණ සඳහා භාවිතා කරන රේඛා වර්ග 2ක් නම් කරන්න. (ල. 02)
(ii) 60° කෝණයක් නිර්මාණය කර සමච්ඡේදනය කරන්න. (ල. 04)
(iii) ඩේලියා මලක් සැදීම සඳහා අරය 3cmක් වූ වෘත්තයක් ඇඳ එය සමාන කොටස් 8කට බෙදන්න. (ල. 04)

04. අතීතයේ රෙදිපිළි වර්ණ ගැන්වීම සඳහා පාරිසරික සම්පත් භාවිත කල අතර වර්තමානයේ කෘතීම සායම් ද භාවිතා කෙරේ.
- (i) අතීතයේ වර්ණ සැකසීමට භාවිත කළ ස්වභාවික අමුද්‍රව්‍ය 02ක් ලියන්න. (ල. 02)
 - (ii) වර්තමානයේ කෘත්‍රීම සායම් භාවිත කිරීමට හේතු 04ක් ලියන්න. (ල. 04)
 - (iii) කෘත්‍රීම සායම් භාවිත කර ඔබ කැමති රෙදි පිළි අලංකරණ ක්‍රමයට කොට්ට උරයක් අලංකාර කර ගන්නා ආකාරය පියවර වශයෙන් ලියන්න. (ල. 04)
05. ස්වභාවික කෙඳි අතරින් රෙදිපිළි නිෂ්පාදනයට භාවිතා කරන කෙඳි පෙහෙකම් කෙඳි ලෙස හඳුන්වයි.
- (i) පෙහෙකම් කෙඳි වර්ගකර දක්වන්න. (ල. 02)
 - (ii) වාම් වියමනේ ප්‍රභේද නම්කර ඉන් වියාගන්නා රෙදි වර්ග 2 බැගින් ලියන්න. (ල. 04)
 - (iii) ඔබ කැමති වාම් වියමනේ ප්‍රභේදයක් ඇඳ නම් කරන්න. (ල. 04)
06. ස්වභාවික සම්පතක් ලෙස සලකන මැටි පදම් කර ගැනීමෙන් පසු විවිධ නිර්මාණයන් සඳහා යොදා ගැනේ.
- (i) පදම් මැටි මිශ්‍රණයක ඇති විශේෂ ගුණාංග 2ක් ලියන්න. (ල. 02)
 - (ii) පදම් මැටි භාවිතයෙන් කරන මැටි භාණ්ඩ නිෂ්පාදන ක්‍රම 4ක් නම් කරන්න. (ල. 04)
 - (iii) ඉහත ඔබ නම් කළ එක් ක්‍රමයක රූප සටහනක් අඳින්න. (ල. 04)
07. ඇඳුම් පැළඳුම් අලංකාර කිරීම සඳහා විවිධ උපාංග භාවිතා කරයි.
- (i) වෙළඳපොලින් අප ලබාගන්නා රිබන් පළල අනුව වර්ග කර ඇත්තේ කොටස් කීයකට ද? ඒ මොනවා ද? (ල. 02)
 - (ii) ප්‍රංශ ගැට මැස්ම මසා ගන්නා ආකාරය රූප සටහනක් සහිතව විස්තර කරන්න. (ල. 04)
 - (iii) පබළු භාවිතයෙන් විසිතුරු ඇඳුම් අලංකාර කරයි. පබළු භාවිතා කර කරනු ලබන ඇඳුම් අලංකරණ 04ක් නම් කරන්න. (ල. 04)


 වයඹ පළාත් අධ්‍යාපන දෙපාර්තමේන්තුව Provincial Department of Education
 වයඹ පළාත් අධ්‍යාපන දෙපාර්තමේන්තුව Provincial Department of Education
 වයඹ පළාත් අධ්‍යාපන දෙපාර්තමේන්තුව Provincial Department of Education
 වයඹ පළාත් අධ්‍යාපන දෙපාර්තමේන්තුව Provincial Department of Education
 වයඹ පළාත් අධ්‍යාපන දෙපාර්තමේන්තුව Provincial Department of Education

84 S I,II

දෙවන වාර පරීක්ෂණය - 10 ශ්‍රේණිය - 2019

Second Term Test - Grade 10 - 2019

ශිල්ප කලා - පිළිතුරු පත්‍රය

I පත්‍රය

01. 3	11. 1	21. 2	31. 4
02. 1	12. 3	22. 3	32. 1
03. 1	13. 1	23. 3	33. 2
04. 3	14. 4	24. 4	34. 3
05. 2	15. 2	25. 1	35. 2
06. 3	16. 3	26. 1	36. 3
07. 1	17. 4	27. 3	37. 3
08. 3	18. 1	28. 2	38. 3
09. 4	19. 2	29. 4	39. 3
10. 1	20. 3	30. 1	40. 1

(ලකුණු 1x40 = 40)

II පත්‍රය

- (01) (i) සුදුසු ආරාධනා පත්‍රයකට ලකුණු ලබා දෙන්න.
- (ii) නිර්මාණාත්මක පෝස්ටරයකට ලකුණු ලබා දෙන්න.
- (iii) සුදුසු මෝස්තරයකට ලකුණු ලබා දෙන්න.
- (iv) අච්චු මුද්‍රණය, පැව්වර්ක්, පින්තාරු, ස්ටෙන්සිල් ආදිය
- (v) පොල් කොළ, ගොක්කොළ, මල් වර්ග, විසිතුරු කොළ වර්ගය ආදිය
- (vi) ජ්‍යාමිතික හැඩ සහිත සංකේතයකට ලකුණු ලබා දෙන්න.
- (vii) මැටි, පල්ප, සිමෙන්ති, ප්ලාස්ටර්, ඔක්පැරිස්, ෆයිබර් ආදිය
- (viii) පින්තාරුව, විවිධ ද්‍රව්‍ය ඇලවීම මාලක් ආදිය
- (ix) පැව්වර්ක්, මල් මැසීම, මල් ඇලවීම, එම්බොයිඩර් ආදිය
- (x) සුදුසු තේමා පාඨයකට ලකුණු ලබා දෙන්න.
- (02) (i) ජන කලාව හා විධිමත් කලාව
- (ii) ජේෂ් කර්මාන්තය, වෙස් මුහුණු කර්මාන්තය, ලාක්ෂා, පැන් හා පඳුරු ආදිය
- (iii) කැමති ජන කලාවක් පිළිබඳව ලියා ඇත්නම් ලකුණු ලබා දෙන්න.
- (03) (i) ඝන රේඛා, සිහින් දාම රේඛා, කඩ රේඛා ආදිය
- (ii) නිවැරදිව කෝණ නිර්මාණය කර සමච්ඡේදනය කර තිබේ නම් ලකුණු ලබා දෙන්න.
- (iii) නිවැරදි නිර්මාණය කර තිබේ නම් ලකුණු ලබා දෙන්න.
- (04) (i) අඳුන් දැලි, මකුළු මැටි, නිල් අවරිය, ගොකටු ගසේ කිරි ආදිය
- (ii) වැඩි කාලයක් ගත වීම, සායම් නිෂ්පාදනය කාලයකට පමණක් සීමා වීම.

- (iii) කොට්ට උරයක් අලංකාර කර ගන්නා ආකාරය පියවර වශයෙන් දක්වා ඇත්නම් ලකුණු ලබා ගන්න.
- (05) (i)

පෙහෙකම් කෙඳි

```

                graph TD
                A[පෙහෙකම් කෙඳි] --> B[ස්වාභාවික කෙඳි]
                A --> C[ස්වාභාවික කෙඳි]
                B --> B1[ශාකමය කෙඳි]
                B --> B2[සත්ව කෙඳි]
                B --> B3[බනිජ කෙඳි]
                C --> C1[ස්වාභාවික පොලිමර]
                C --> C2[කෘත්‍රිම පොලිමර]
            
```
- (ii) වාම් වියමන පොප්ලින්, සාරි රෙදි, සරොම් රෙදි, චිත්ත රෙදි
 ජටා වියමන කම්ස රෙදි, සුටි රෙදි, අත්පිස්නා, ඇඳ ඇතිරිලි
 දික් දාර වියමන සුටි රෙදි, කම්ස රෙදි, මේස රෙදි, කලිසම් රෙදි
 හරස් දාර වියමන සුටි රෙදි, කම්ස රෙදි, මේස රෙදි, තිර රෙදි
- (iii) වාම් වියමනේ ප්‍රභේදයක් ඇඳ නම් කර ඇත්නම් ලකුණු ලබා දෙන්න.
- (06) (i) සුවිකාර්යතාව, සවිවරතාව, හැකිළීම, වර්ණය
- (ii) ඇඬීම, තහඩු ක්‍රමය, දරුණු ක්‍රමය, අච්චු, සකපෝරුව
- (iii) අදාල රූප සටහනකට ලකුණු ලබා දෙන්න.
- (07) (i) කොටස් 4යි. 1/4cm, 1/2cm, 1cm, 2cm
- (ii) රෙද්දේ යම් ස්ථානයෙන් උඩට මතුකර ගත් ඉදිකටුව වටා රිබන් පටිය ඔතා වෙනත් ස්ථානයකින් නොපිටට ගසන්න. එවිට ගැටයක් මෙන් මැස්මක් දිස් වේ.
- (iii) මනාලියන්ගේ සාරි හා පළඳනා, තුර්ය වාදක කණ්ඩායම්වලට අවශ්‍ය පළඳනා සකස් කිරීම. පපු පළඳනා අවුල් හැරුණු ආදිය අලංකාර කිරීමට.