

ඉතිහාසය

6 ශ්‍රේණිය

අධ්‍යාපන ප්‍රකාශන දෙපාර්තමේන්තුව



සියලු ම පෙළපොත් ඉලෙක්ට්‍රොනික් මාධ්‍යයෙන් ලබා ගැනීමට
www.edupub.gov.lk වෙබ් අඩවියට පිවිසෙන්න.

සියලු ම හිමිකම් ඇවිරිණි

ප්‍රථම මුද්‍රණය	2014
දෙවන මුද්‍රණය	2015
තෙවන මුද්‍රණය	2016
සිව්වන මුද්‍රණය	2017
පස්වන මුද්‍රණය	2018
හයවන මුද්‍රණය	2019

අධ්‍යාපන ප්‍රකාශන දෙපාර්තමේන්තුව විසින්
කිරිඳිගොඩ මාකොළ පාරේ පාතිමා මාවතේ අංක 17 දරණ නැප්කෝ
පුද්ගලික සමාගමේ මුද්‍රණය කරවා ප්‍රකාශයට පත් කරන ලදී

ශ්‍රී ලංකා ජාතික ගීය

ශ්‍රී ලංකා මාතා

අප ශ්‍රී ලංකා, නමෝ නමෝ නමෝ නමෝ මාතා
සුන්දර සිරිබරිනී, සුරැඳි අති සෝබමාන ලංකා
ධාන්‍ය ධනය නෙක මල් පලතුරු පිරි ජය භූමිය රම්‍යා
අපහට සැප සිරි සෙත සදනා ජීවනයේ මාතා
පිළිගනු මැන අප හක්කි පූජා
නමෝ නමෝ මාතා

අප ශ්‍රී ලංකා, නමෝ නමෝ නමෝ නමෝ මාතා

ඔබ වේ අප විද්‍යා - ඔබ ම ය අප සත්‍යා
ඔබ වේ අප ශක්ති - අප හද තුළ හක්කි
ඔබ අප ආලෝකේ - අපගේ අනුප්‍රාණේ
ඔබ අප ජීවන වේ - අප මුක්තිය ඔබ වේ
නව ජීවන දෙමිනේ නිතින අප පුබුදු කරන් මාතා
ඥාන වීරිය වඩවමින රැගෙන යනු මැන ජය භූමි කරා
එක මවකගේ දරු කැල බැවිනා
යමු යමු වී නොපමා
ප්‍රේම වඩා සැම හේද දුරුර ද නමෝ නමෝ මාතා
අප ශ්‍රී ලංකා, නමෝ නමෝ නමෝ නමෝ මාතා

நிலைஞ்ச லெஃதீ ரசயென் மீ பாக	லீதீ
கியலா லீதீ துண லுண லீதீ கர்	கநீதீ
மகை ரு வலுலென் ம டீ சமீதீ	ரகீதீ
மீ பாக லீதீ வசரே வலு கெதகூடு	பூடீ

அரசின் வெகுமதியாய் நூலிதனைப்	பெற்றேன்
அறிவு பெருகிடவே நூலிதனைக்	கற்பேன்
தாய் நாட்டின் வளமெனவும் நூலிதனைக்	காப்பேன்
பல மாணவரும் பயின்றிடவே நூலிதையே	அளிப்பேன்

From the government, I received this as a gift
I'll read it, light up my knowledge and practise thrift
On my country's own behalf, I'll protect the national resources
And offer this book to another one as a fresh garland of roses



“අලුත් වෙමින්, වෙනස් වෙමින්, නිවැරදි දැනුමෙන්
 රටට වගේ ම මුළු ලොවට ම වෙනත් නැණ පහන්”

ගරු අධ්‍යාපන අමාත්‍යතුමාගේ පණිවුඩය

ගෙවී ගිය දශක දෙකකට ආසන්න කාලය ලෝක ඉතිහාසය තුළ සුවිශේෂී වූ තාක්ෂණික වෙනස්කම් රැසක් සිදුවූ කාලයකි. තොරතුරු තාක්ෂණය, සන්නිවේදනය ප්‍රමුඛ කරගත් සෙසු ක්ෂේත්‍රවල ශීඝ්‍ර දියුණුවක් සමඟ වත්මන් සිසු දරු දැරියන් හමුවේ නව අභියෝග රැසක් නිර්මාණය වී තිබේ. අද සමාජයේ පවතින රැකියාවල ස්වභාවය නුදුරු අනාගතයේ දී සුවිශේෂී වෙනස්කම් රැසකට ලක් වනු ඇත. එවන් වටපිටාවක් තුළ නව තාක්ෂණික දැනුම සහ බුද්ධිය කේන්ද්‍ර කරගත් සමාජයක වෙනස් ආකාරයේ රැකියා අවස්ථා ද ලක්ෂ ගණනින් නිර්මාණය වනු ඇත. ඒ අනාගත අභියෝග ජයගැනීම වෙනුවෙන්, ඔබ සවිබල ගැන්වීම අධ්‍යාපන අමාත්‍යවරයා ලෙස මගේත්, අප රජයේත් ප්‍රමුඛ අරමුණයි.

නිදහස් අධ්‍යාපනයේ මාහැඟි ප්‍රතිලාභයක් ලෙස නොමිලේ ඔබ අතට පත් වන මෙම පොත මනාව පරිශීලනය කිරීමත්, ඉන් අවශ්‍ය දැනුම උකහා ගැනීමත් ඔබේ ඒකායන අරමුණ විය යුතු ය. එමෙන් ම ඔබේ මවුපියන් ඇතුළු වැඩිහිටියන්ගේ ශ්‍රමයේ සහ කැපකිරීමේ ප්‍රතිඵලයක් ලෙස රජය විසින් නොමිලේ පාසල් පෙළපොත් ඔබ අතට පත් කරනු ලබන බව ද ඔබ වටහා ගත යුතු ය.

ලෝකය වේගයෙන් වෙනස් වන වටපිටාවක, නව ප්‍රවණතාවලට ගැළපෙන අයුරින් නව විෂය මාලා සකස් කිරීමටත්, අධ්‍යාපන පද්ධතිය තුළ තීරණාත්මක වෙනස්කම් සිදු කිරීම සඳහාත් රජයක් ලෙස අප කටයුතු කරන්නේ රටක අනාගතය අධ්‍යාපනය මගින් සිදු වන බව අප හොඳින් ම අවබෝධ කරගෙන සිටින බැවිනි. නිදහස් අධ්‍යාපනයේ උපරිම ප්‍රතිඵල භුක්ති විඳිමින්, රටට පමණක් නොව ලොවට ම වැඩදායී ශ්‍රී ලාංකික පුරවැසියකු ලෙස නැඟී සිටින්නට ඔබ ද අදිටන් කරගත යුතු වන්නේ එබැවිනි. ඒ සඳහා මේ පොත පරිශීලනය කිරීමෙන් ඔබ ලබන දැනුම ද ඉවහල් වනු ඇති බව මගේ විශ්වාසයයි.

රජය ඔබේ අධ්‍යාපනය වෙනුවෙන් වියදම් කරන අතිවිශාල ධනස්කන්ධයට වටිනාකමක් එක් කිරීම ද ඔබේ යුතුකමක් වන අතර, පාසල් අධ්‍යාපනය හරහා ඔබ ලබා ගන්නා දැනුම හා කුසලතා ඔබේ අනාගතය තීරණය කරන බව ද ඔබ හොඳින් අවබෝධ කර ගත යුතු ය. ඔබ සමාජයේ කුමන තරාතිරමක සිටිය ද සියලු බාධා බිඳ දමමින් සමාජයේ ඉහළ ම ස්තරයකට ගමන් කිරීමේ හැකියාව අධ්‍යාපනය හරහා ඔබට හිමි වන බව ද ඔබ හොඳින් අවධාරණය කර ගත යුතු ය.

එබැවින් නිදහස් අධ්‍යාපනයේ උපරිම ප්‍රතිඵල ලබා, ගෞරවනීය පුරවැසියකු ලෙස හෙට ලොව දිනන්නටත් දේශ දේශාන්තරවල පවා ශ්‍රී ලාංකේය නාමය බබළවන්නටත් ඔබට හැකි වේවා! යි අධ්‍යාපන අමාත්‍යවරයා ලෙස මම ශ්‍රී ප්‍රාර්ථනය කරමි.

අකිල විරාජ් කාරියවසම්
 අධ්‍යාපන අමාත්‍ය

නියාමනය හා අධීක්ෂණය

ඩබ්ලිව්. ඩී. පද්මිණි නාලිකා

- අධ්‍යාපන ප්‍රකාශන කොමසාරිස් ජනරාල්, අධ්‍යාපන ප්‍රකාශන දෙපාර්තමේන්තුව.

මෙහෙයවීම :

ඩබ්ලිව්. ඒ. නිර්මලා පියසීලි

- කොමසාරිස් (සංවර්ධන), අධ්‍යාපන ප්‍රකාශන දෙපාර්තමේන්තුව.

සම්බන්ධීකරණය

ඒ. එම්. ආර්. කේ. අධිකාරි

- සහකාර කොමසාරිස්, අධ්‍යාපන ප්‍රකාශන දෙපාර්තමේන්තුව.

ප්‍රදීප් ඉඳුනිල් පියරත්න (219 මුද්‍රණය)

- සහකාර කොමසාරිස්, අධ්‍යාපන ප්‍රකාශන දෙපාර්තමේන්තුව.

සංස්කාරක මණ්ඩලය

මහාචාර්ය හඟුරන්කෙක ධීරානන්ද හිමි
BA, MA, (පේරාදෙණිය)
PHD (ඉන්දියාව)

- ඉතිහාසය අධ්‍යයන අංශය, පේරාදෙණිය විශ්වවිද්‍යාලය.

මහාචාර්ය රාජී සෝමදේව
BA (Special), MPhil (කැලණිය)
PHD(ස්වීඩන්)

- පුරා විද්‍යා පශ්චාත් උපාධි ආයතනය, කැලණිය විශ්වවිද්‍යාලය. කොළඹ 07.

මහාචාර්ය පත්මසිරි කන්තන්ගර
BA, MA, (ශ්‍රී ජයවර්ධනපුර)

- ඉතිහාස අධ්‍යයන අංශය, ශ්‍රී ජයවර්ධනපුර විශ්වවිද්‍යාලය.

චන්දිමා නිශානි ධර්මපාල
BA (කැලණිය) PGDE (කොළඹ)
MSc (මැලේසියාව)

- ජ්‍යෙෂ්ඨ කථිකාචාර්ය, ජාතික අධ්‍යාපන ආයතනය.

ලේඛක මණ්ඩලය

කේ. එස්. රංජනී
BA (ශ්‍රී ජයවර්ධනපුර)
MA (ශ්‍රී ලංකා විවෘත විශ්වවිද්‍යාලය)
PGDE (ජාතික අධ්‍යාපන ආයතනය)

- ගුරු උපදේශක, කලාප අධ්‍යාපන කාර්යාලය, හොරණ.

ඩබ්ලිව් .ඒ. ඉන්ද්‍රානි
BEd (කොළඹ)

- ගුරු සේවය, ජේසු බිලින්දාගේ කන්‍යාරාමය, රත්නපුර.

මේරි ඩොනේටා කන්‍යා සොයුරිය
BA (පේරාදෙණිය)
MA (ඉන්දියාව)
PGDE (ජාතික අධ්‍යාපන ආයතනය)

- විශ්‍රාමික නියෝජ්‍ය විදුහල්පතිනි

භාෂා සංස්කාරක

එච්. පී. සුසිල් සිරිසේන

- කලීකාවාර්ය,
හාපිටිගම් ජාතික අධ්‍යාපන විද්‍යාපීඨය,
මීරිගම.

චිත්‍ර හා රූප සටහන්

ඊ. ඩී. ඒ. ඩී. පෙරේරා

- කලීකාවාර්ය,
ගුරු විද්‍යාලය, මහරගම.

පරිගණක අක්ෂර යෝජනය සහ පිටු සැකසීම

අනුෂා චන්තිනායක
ඩබ්ලිව්. ඉසුරි මධුෂානි

පටුන

1. ඉතිහාසය හැඳින්වීම

1.1 ඉතිහාසය යනු කුමක් ද ?	1
1.2 ඉතිහාසය ඉගෙන ගන්නේ කෙසේ ද?	1
1.3 ඉතිහාසය ඉගෙන ගැනීමේ ප්‍රයෝජන	3
1.4 ඉතිහාස කාලය මැන ගන්නේ කෙසේ ද?	4

2. ආදි මිනිසා

2.1 මිනිසා බිහි වූ පරිසරය	7
2.2 ආදි මිනිසාගේ විකාශනය	9
2.3 සංස්කෘතික දියුණුව	12

3. ලෝකයේ පැරණි ශිෂ්ටාචාර

3.1 ශිෂ්ටාචාර බිහි වීම	20
3.2 ශිෂ්ටාචාර ව්‍යාප්තිය හා ලෝකයට උරුම වූ දයාද	21

4. ශ්‍රී ලංකාව ජනාවාස වීම

4.1 ශ්‍රී ලංකාවේ මුල් ජනාවාස	30
4.2 විජය රජුගේ පැමිණීම සහ ජනාවාස ව්‍යාප්තිය	33

5. අපේ අතීත රජවරු

5.1 පණ්ඩුකාභය රජතුමා	36
5.2 දේවානම්පියතිස්ස රජතුමා	38
5.3 දුටුගැමුණු රජතුමා	42
5.4 වලගම්බා රජතුමා	45
5.5 වසභ රජතුමා	48
5.6 මහසෙන් රජතුමා	51
5.6 ධාතුසේන රජතුමා	54

ඉතිහාසය හැඳින්වීම

හැඳින්වීම

ඉතිහාසය යනු කුමක් ද යන කාරණයන් ඉතිහාසය ඉගෙන ගැනීම අපට වැදගත් වන්නේ කුමක් නිසා ද යන කාරණයන් මෙම පරිච්ඡේදයේ දී ඔබට ඉගෙනීමට ලැබෙනු ඇත. ඉතිහාසය යනු දිගු කාලයක් බැවින් එය තේරුම් ගන්නේ කෙසේ ද යන කරුණක් මෙම පාඩමේ විස්තර කර තිබේ.

1.1 ඉතිහාසය යනු කුමක්ද?

මිනිස්සු බොහෝ කාලයක සිට පෘථිවිය මත ජීවත් වෙති. ඒ දීර්ඝ කාලය තුළ,

- (අ) ඔවුහු ලෝකයේ විවිධ ප්‍රදේශවල ජීවත් වූහ.
- (ආ) එසේ ජීවත් වීමට සුදුසු ලෙස ඔවුහු පරිසරය සකස් කර ගත්හ.
- (ඇ) ඔවුහු එකිනෙකා සමග කල් ගත කළහ.

මේ ආදී සිද්ධි විස්තර කරන කථාව ඉතිහාසය යි. කෙටියෙන් කිවහොත් ඉතිහාසය යනු අතීත කාලයේ ජීවත් වූ මිනිසුන් ගැන තොරතුරු සොයා බලා ඒවා පැහැදිලි කිරීම යි.

1.2 ඉතිහාසය ඉගෙන ගන්නේ කෙසේ ද?

අපි ඇත අතීතයේ දී ජීවත් නොවූයෙමු. එහෙයින් ඇත අතීතයේ සිදු වූ දේ ගැන අපට දැනුමක් නැත. පහත දැක්වෙන දේ ගැන සිතන්න.

- (අ) මගේ සීයාගේ අම්මා මා දැක නැත.
- (ආ) මගේ පාසල ගොඩනැංවූ සැටි මා දැක නැත.

(ඇ) අපේ ගමට සේවය කළ වැඩිහිටියන් ගැන මා දන්නේ නැත.

මේ සියල්ල ඔබේ ජීවිතයේ ඉතිහාසයට අයත් දේ යි. ඒ පිළිබඳ ව ඔබ දැන ගන්නේ කෙසේ ද?

- (අ) මගේ සීයාගේ අම්මා ගැන මගේ තාත්තා මට කියා දී තිබේ.
- (ආ) මගේ පාසල ඉදි කළ හැටි පාසල් සඟරාවේ ලිපියක විස්තර කර ඇත.
- (ඇ) අපේ ගමට සේවය කළ වැඩිහිටියන් ගැන විදුහල්පතිතුමා පාසල් රැස්වීමේ දී පැහැදිලි කර දුන්නේ ය.

ඉතිහාසය ඉගෙන ගන්නා විට ඔබට මෙවැනි ගැටලු ද ඇති විය හැකි ය.

- (අ) අපේ රටේ රජවරුන් හිඳ සිටි සිංහාසනය කෙබඳු එකක් ද?
- (ආ) පැරණි කාලයේ අපේ රටේ භාවිත වූ මුදල් මොනවා ද?

★ එවැනි සිංහාසනයක් කොළඹ පිහිටි ජාතික කෞතුකාගාරයේ තැන්පත් කර තිබේ.

★ පැරණි කාසි බොහොමයක් කෞතුකාගාරයේ දී අප දැක ඇත.

සිංහාසනයක් යනු කෙබඳු එකක් දැ යි එය දැක ගැනීමෙන් ඔබට වටහා ගත හැකි වනු ඇත. පැරණි කාසි ගැන වුව ද අපට දැනුමක් ලබා ගත හැක්කේ ඒවා දැකීමෙනි.

අප ඉතිහාසය ගැන දැන ගන්නේ පැරණි කාලයේ ලියැවුණු පොත්පත් ආශ්‍රයෙනි. එසේ නොවේ නම් පැරණි කාලයේ ජීවත් වූ මිනිසුන්



රූපය අංක 1.2 ඉතිහාසය පිළිබඳ බොහෝ දෑ වැඩිහිටියන්ගෙන් අසා දැනගත හැකි ය.

පරිහරණය කර, දැනට ඉතිරි වී තිබෙන භාණ්ඩ ආශ්‍රයෙනි. මේ දෙවර්ගය ම හැරුණු විට අපේ වැඩිහිටියන් පවසන අතීතය ගැන කියැවෙන කථා මගින් ද අපට ඉතිහාසය ගැන දැනගත හැකි ය. ඉතිහාසය ගැන අපට දැනුම ලබා ගැනීමට උපයෝගී වන මේ සෑම දෙයක් ම හැඳින්වීමට යොදන පොදු නමක් තිබේ. ඒ ‘මූලාශ්‍රය’ යන්න යි.

ඉතිහාසය ඉගෙනීමට ප්‍රයෝජනවත් වන මූලාශ්‍රය දෙවර්ගයක් තිබේ.

(අ). සාහිත්‍ය මූලාශ්‍රය (පැරණි පොත්පත් ආදී ලියන ලද දේ සහ ජනකතා)

(ආ). පුරාවිද්‍යාත්මක මූලාශ්‍රය (පැරණි කාලයට අයත් භාණ්ඩ, ගොඩනැගිලි සහ ඒවායේ සුන්බුන් ආදී දේ සහ අතීතයට අයත්, දැනට ඉතිරි වී ඇති වෙනත් දෑ)

නිදසුන්: මිනිස් ඇටසැකිලි, මිනිසා විසින් ආහාරයට ගෙන ඉතිරි වූ නොයෙක් දෑ ආදිය.

ශ්‍රී ලංකාවේ ඉතිහාසය හැදෑරීමට ඉවහල් වන මූලාශ්‍රය කිහිපයක්

මූලාශ්‍රය	වර්ගය	රචනා වූ / ඉදි කරන ලද කාලය	කර්තෘ
දීපවංසය	සාහිත්‍යමය මූලාශ්‍රයකි	ක්‍රිස්තු වර්ෂ හතර වන සියවස	සොයාගෙන නැත
මහාවංසය	සාහිත්‍යමය මූලාශ්‍රයකි	ක්‍රිස්තු වර්ෂ පස් වන සියවස	මහාවිහාරයට අනුබද්ධ දික්සඳු සෙනෙවියා පිරිවෙන්වාසී මහානාම හිමි
පොළොන්නරුවේ ගල්විහාරය	පුරාවිද්‍යාත්මක මූලාශ්‍රයකි	ක්‍රිස්තු වර්ෂයෙන් දොළොස් වන සියවස	පළමුවන පරාක්‍රමබාහු රජතුමා



සිංහාසනය යනු කෙබඳු දෙයක් ද ?



පළමු වන ක්‍රියාකාරකම

ඔබේ පාසල් ඉතිහාසය දැන ගැනීමට උපකාරී වූ මූලාශ්‍රය පහත වගුවෙහි ලියන්න.



සාහිත්‍යමය මූලාශ්‍රය	පුරාවිද්‍යාත්මක මූලාශ්‍රය

1.3 ඉතිහාසය ඉගෙන ගැනීමේ ප්‍රයෝජන

අතීත කාලයේ සිදු වූ දේවල් දැන් අවසන් වී ඇති නිසා ඒවා ගැන ඉගෙන ගැනීමෙන් ප්‍රයෝජනයක් තිබේ දැ යි ඔබට සිතෙන්නට පිළිවන. අතීතයේ සිදු වූ දේ අවසන් වී ඇතත් ඒවා මගින් දෙන පණිවිඩය වර්තමානය වඩා යහපත් කර ගැනීම සඳහා ප්‍රයෝජනයට ගත හැකි ය.

අපි මෙම කරුණ සරල නිදසුනක් මගින් පැහැදිලි කර ගැනීමට උත්සාහ ගනිමු. ගොවිතැන් කිරීමේ දී අද අපට මුහුණ දීමට තිබෙන ප්‍රධාන ගැටලුවක් වන්නේ කෘෂිකාරක සහ රසායනික පොහොර භාවිත කිරීම නිසා ඇති වී තිබෙන අහිතකර පරිසර තත්ත්වය යි. එහෙත් පුරාණ කාලයේ දී ශ්‍රී ලංකාව පෙරදිග ධාන්‍යාගාරය යැයි විරුදාවලියකට හිමිකම් කීවේ සාර්ථක ලෙස ගොවිතැන් කළ නිසා ය. ඒ කාලයේ ගොවිතැන නිසා අද දකින්නට තිබෙන්නාක් මෙන් පරිසරය දූෂණයක් පැවති බවට කිසිදු සාක්ෂ්‍යක් නැත. එසේ පරිසර හිතකාමී ලෙස අතීතයේ ගොවිතැන් කළේ කෙසේ ද යන්න අවබෝධ කර ගැනීමෙන් ගොවිතැන හා සම්බන්ධ

අපේ වර්තමාන ගැටලුව විසඳීමට මාර්ගයක් සොයා ගත හැකි ය. වර්තමානයේ දී අප දකින අසන දේ එසේ වූයේ කෙසේ දැයි තේරුම් ගැනීමට නම් ඉතිහාසය දෙසට හැරී බැලීම අවශ්‍ය ය. නිදසුනක් ලෙස, ඔබ ලියන අකුරු ඒ ආකාරයට සකස් වූයේ කෙසේ දැයි යන ගැටලුව කවදා හෝ දිනෙක ඔබට ඇති විය හැකි ය. එසේ නොවේ නම්, ඔබේ මිතුරෙකු ඒ ගැන ඔබෙන් අසන්නට පිළිවන. එවැනි දෙයක් තේරුම් ගැනීමට නම් අකුරුවල ඉතිහාසය සොයා බැලිය යුතු ය. ශ්‍රී ලංකාවේ අකුරු ලිවීම ගැන අවුරුදු දෙදහස් දෙසිය පහහක පමණ ඉතිහාසයක් තිබේ. ඒ අනුව අප ලිවීමට භාවිත කරන ‘ක’ අකුර අද තත්ත්වයට දියුණු වූයේ කෙසේ දැයි අංක 1.3 දරන සටහන ආශ්‍රයෙන් තේරුම් ගැනීමට වැයම් කරන්න.

අතීතයේ ජීවත් වූ අපේ මුතුන් මිත්තන් ලබා ගත් ජයග්‍රහණ මෙන් ම ඔවුන් අසාර්ථක වූ අවස්ථා ගැන හොඳින් දැන ගැනීමෙන් වර්තමානයේ දී අපට මුහුණ දීමට සිදු වන ගැටලු විසඳා ගැනීමට මග පෙන්වීමක් ලැබේ. එපමණක් නොව ඒ දැනුමේ ආලෝකයෙන්, අනාගතය කෙසේ විය යුතු ද යන කල්පනාව ඇති කර ගැනීමටත්, ඒ අනුව අපේ රට අනාගතයේ දී දියුණු කරන්නේ කෙසේ ද යන කාරණය පහදා ගැනීමටත් ඉතිහාසය අපට මග පෙන්වීමක් කරයි. විවිධ ජන කොටස් ජීවත්වන සමාජයේ ඔවුනොවුන්ගේ ඇදහිලි විශ්වාස ප්‍රධාන කොටගත් සංස්කෘතික අංගවලට ගරු කරමින් සමගියෙන් සහජීවනය පවත්වාගෙන යාමට ඉතිහාසය ඉගෙන ගැනීමෙන් හැකියාව ලැබේ.



ක්‍රිස්තු පූර්ව 250



ක්‍රිස්තු වර්ෂ 250




ක්‍රිස්තු වර්ෂ 800



ක්‍රිස්තු වර්ෂ 1200

රූපය අංක 1.3 - අවුරුදු 1500 ක් තිස්සේ 'ක' අක්ෂරය වර්තමාන තත්වයට දියුණු වූ ආකාරය



දෙවන ක්‍රියාකාරකම

ඔබේ පාසලේ ඉතිහාසය පිළිබඳ රචනයක් ලියන්න.

1.4 ඉතිහාස කාලය මැන ගන්නේ කෙසේ ද?

ඉතිහාසය යනු ඉතා දිගු කාලයක් වන බැවින් එය නිවැරදි ව මැන ගැනීම ඉතිහාසය ඉගෙන ගැනීමට අවශ්‍ය වන වැදගත් කරුණකි. ඉතිහාසයේ විවිධ සිදුවීම් අයත් කාල මැනීමට ක්‍රම කිහිපයක් තිබේ. සුලබ වශයෙන් ඒ සඳහා භාවිත වන්නේ

(අ). ක්‍රිස්තු පූර්ව සහ

(ආ). ක්‍රිස්තු වර්ෂ

යන යෙදුම් දෙක යි. මෙම ක්‍රම දෙක සකස් කර තිබෙන්නේ ක්‍රිස්තුන් වහන්සේගේ උත්පත්තිය සිදු වූ වර්ෂය පදනමක් කොට ගෙන ය. ඒ අනුව,

ක්‍රිස්තුන් වහන්සේගේ උත්පත්තිය සිදු වීමට පෙර කාලය ක්‍රිස්තු පූර්ව ලෙසත්,

ක්‍රිස්තුන් වහන්සේගේ උත්පත්තියෙන් පසු කාලය ක්‍රිස්තු වර්ෂ ලෙසත් හැඳින් වේ.

නිදසුනක් ඇසුරෙන් අපි මෙය පැහැදිලි කර ගනිමු. මිහිඳු මහරහතන් වහන්සේ මෙරටට වැඩම කළේ ක්‍රිස්තුන් වහන්සේ

ඉපදීමට අවුරුදු දෙසිය පනහකට පෙර ය. එහෙයින් එම සිදු වීම ක්‍රිස්තු පූර්ව දෙසිය පනහට අයත් යැ යි සැලකේ. මින්තේරි වැව ඉඳි කළ මහසෙන් රජු ජීවත් වූයේ ක්‍රිස්තුන් වහන්සේගේ උත්පත්තියෙන් අවුරුදු දෙසිය හැත්තෑහතරක් ගිය පසු යි. එහෙයින් එය ක්‍රිස්තු වර්ෂයෙන් දෙසිය හැත්තෑහතරේ දී සිදු වූවක් ලෙස පිළිගැනේ.

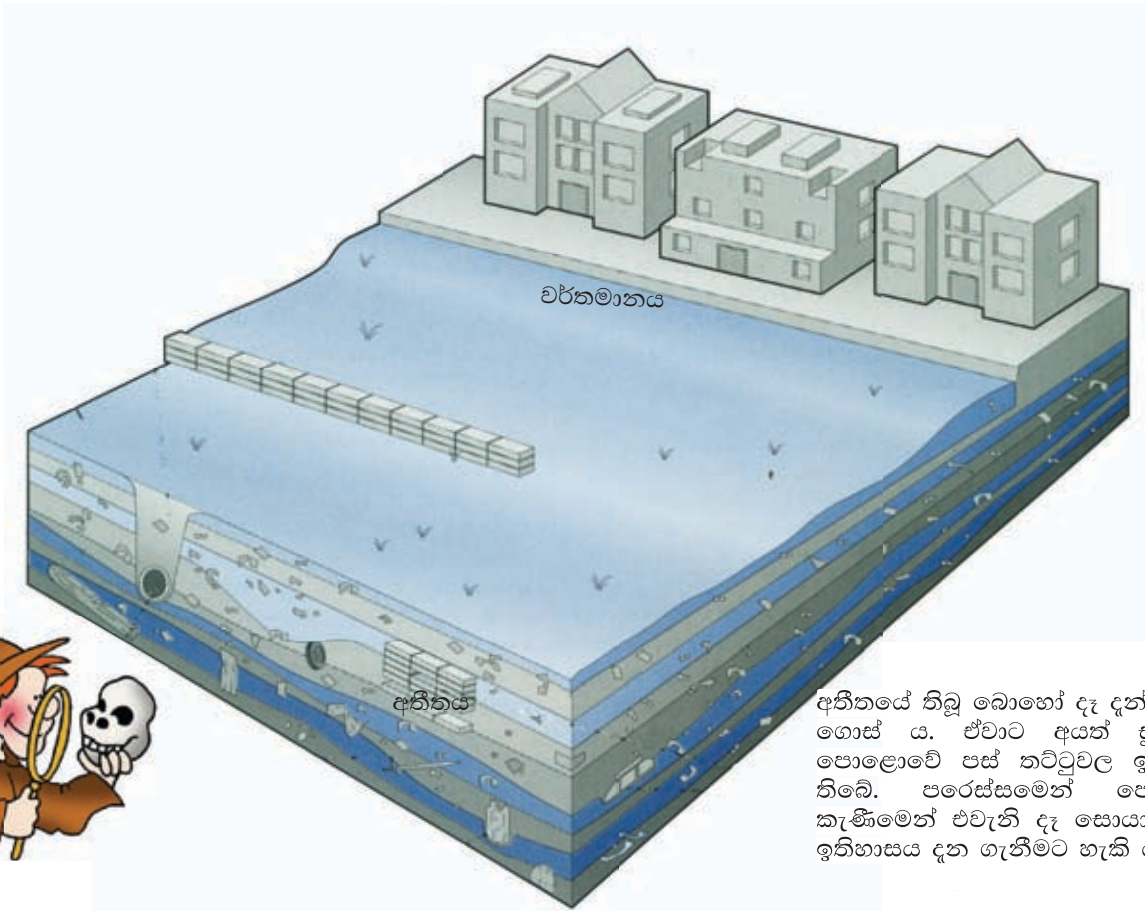
මේ හැරුණු විට බුද්ධ වර්ෂ සහ ශක වර්ෂ යන වර්ෂ ක්‍රම ද ඇතැම් විට කාලය දැක්වීමට යොදා ගැනේ. පැරණි කාලයේ ඉන්දියාවේ සහ ශ්‍රී ලංකාවේ මෙම ක්‍රම යොදා ගෙන ඇත. සමහර විට අපේ නිවෙස්වල තිබෙන ලිතේ ද මෙම වර්ෂ ක්‍රම සඳහන් කර තිබෙනු ඔබට දැක ගත හැකි ය. මෙම වර්ෂ ක්‍රම දෙක ද ඉතිහාස කාලය මැන ගැනීමට දැනටත් ඇතැම් අවස්ථාවල භාවිත කෙරේ.

බුද්ධ වර්ෂ ආරම්භ වන්නේ බුදුන් වහන්සේගේ මහා පරිනිර්වාණය සිදු වූ දින සිට ය. බුදුන් වහන්සේගේ පරිනිර්වාණය සිදු වූ වර්ෂය ගැන උගතුන් අතර නොයෙකුත් අදහස් ඇතත් සාමාන්‍යයෙන් පිළිගැනෙන්නේ එය ක්‍රිස්තුන් වහන්සේගේ උත්පත්තියට අවුරුදු පන්සිය හතළිස් හතරකට පෙර එනම් ක්‍රිස්තු පූර්ව 544 දී සිදු වූවක් ලෙස ය.

ශක වර්ෂ ක්‍රමය හින්දු දින දර්ශනයකි. එය ආරම්භ වන්නේ ක්‍රිස්තු වර්ෂයෙන් 78 දී ය. ඉන්දියාවේ බටහිර ප්‍රදේශය පාලනය කළ ගෞතමීපුත්‍ර සාතකර්ණී රජු විසින් මෙම වර්ෂ ක්‍රමය ආරම්භ කරන ලද්දේ ශකවරුන් පරදා ඔහු එම ප්‍රදේශ ජයග්‍රහණය කිරීම සිහි කරනු පිණිස ය.

මුස්ලිම්වරුන් තමන්ගේ ආගමික උත්සව පැවැත්වීමේ දී කාලය මැන ගැනීමට භාවිත කරන වර්ෂ ක්‍රමයක් තිබේ. එය හැඳින්වෙන්නේ හිජ්රි වර්ෂ යන නමිනි. එය ආරම්භ වන්නේ ක්‍රිස්තු වර්ෂ 622 දී ය. ඉස්ලාම් ආගමේ නායකයා වූ මහම්මත්තුමා මක්කම සිට මදීනා නගරයට පැමිණි වර්ෂය එය යි.

මේ හැරුණු විට අවුරුදු ලක්ෂ ගණනක් පැරණි ඉතිහාසය මැන ගැනීමට විද්‍යාගාරවල සිදු කරන පරීක්ෂණ ක්‍රම ගණනාවක් තිබේ.



අතීතයේ තිබූ බොහෝ දෑ දැන් වැළලී ගොස් ය. ඒවාට අයත් සුන්බුන් පොළොවේ පස් තට්ටුවල ඉතිරි වී තිබේ. පරෙස්සමෙන් පොළොව කැණීමෙන් එවැනි දෑ සොයා ගෙන ඉතිහාසය දැන ගැනීමට හැකි ය.

ක්‍රමානුකූලව පොළොව හාරා බැලීමෙන් ද අතීත කාලය මැන ගැනීමට පිලිවන. එසේ පොළොව හැරීම හැඳින්වෙන්නේ පුරාවිද්‍යාත්මක කැණීම යනුවෙනි. එසේ කැණීමෙන් පොළොව යට තිබෙන පස් තට්ටු දැක ගත හැකි ය. පුරාණ කාලයේ සිදු වූ නොයෙක් සිද්ධිවලට අයත්, පහසුවෙන් දිරා නොයන නොයෙකුත් දේ මෙවැනි පස් තට්ටුවල තැන්පත් වී තිබේ. පොළොවේ යට ම ඇති පස් තට්ටුවල වඩාත් පැරණි දේත් පොළොව මතුපිටට එන විට පස් තට්ටුවල මෑත කාලවලට අයත් දේත් තැන්පත් ව තිබෙනු දැකිය හැකි ය.

ක්‍රිස්තු වර්ෂ ක්‍රමයට අනුව ප්‍රධාන ඓතිහාසික සිද්ධි කිහිපයක් සිදු වූ කාල වකවානු මෙසේ ය:

ශ්‍රී ලංකාවට නිදහස ලැබීම
ක්‍රිස්තු වර්ෂ 1948

මහසෙන් රජුගේ කාලය ආරම්භ වීම
ක්‍රිස්තු වර්ෂ 274

වසහ රජුගේ කාලය ආරම්භ වීම
ක්‍රිස්තු වර්ෂ 67

ක්‍රිස්තුන් වහන්සේගේ උත්පත්තිය
ක්‍රිස්තු වර්ෂ 1

බුදුන් වහන්සේගේ මහා පරිනිර්වාණය
ක්‍රිස්තු පූර්ව 544

බුද්ධ වර්ෂ ක්‍රමයට අනුව ප්‍රධාන ඓතිහාසික සිද්ධි කිහිපයක් සිදු වූ කාල වකවානු මෙසේ ය:

මහසෙන් රජුගේ කාලය ආරම්භ වීම
බුද්ධ වර්ෂ 818

වසහ රජුගේ කාලය ආරම්භ වීම
බුද්ධ වර්ෂ 611

ක්‍රිස්තුන් වහන්සේගේ උත්පත්තිය
බුද්ධ වර්ෂ 544

බුදුන් වහන්සේගේ මහා පරිනිර්වාණය
බුද්ධ වර්ෂ 1

වැදගත් කරුණු

1. මිනිසා අතීතයේ දී කළ කී දෑ සියල්ල ඉතිහාසයට අයත් ය.
2. ඉතිහාසය ගැන දැන ගැනීමට උපකාර වන දෑ හැඳින්වෙන්නේ මූලාශ්‍රය නමිනි. ඒවා සාහිත්‍යමය මූලාශ්‍රය සහ පුරාවිද්‍යාත්මක මූලාශ්‍රය යනුවෙන් දෙකොටසකට අයත් ය.
3. ඉතිහාසය ඉගෙන ගැනීමෙන් වර්තමානයේ සිදු වන දෑ තේරුම් ගැනීමටත් ඉදිරියේ දී අප කළ යුතු දෑ ගැන සැලැස්මක් ඇති කර ගැනීමටත් ඉඩ සැලසේ.
4. ඉතිහාසයේ යම් යම් දෑ සිදු වූ කාලය තේරුම් ගැනීමට ක්‍රම තිබේ. ක්‍රිස්තුන් වහන්සේගේ උත්පත්තිය පදනම් කර ගත් ක්‍රිස්තු වර්ෂ ක්‍රමයත්, බුදුරජාණන් වහන්සේගේ මහා පරිනිර්වාණය පදනම් කර ගත් බුද්ධ වර්ෂ ක්‍රමයත් ඒ අතරින් ප්‍රධාන ය.



තුන් වන ක්‍රියාකාරකම

පහත සඳහන් සිදුවීම් බුද්ධ වර්ෂයෙන් හා ක්‍රිස්තු වර්ෂයෙන් ලියා දක්වන්න.

1. ඔබගේ උපන් දිනය ක්‍රිස්තු වර්ෂයෙන් හා බුද්ධ වර්ෂයෙන්
2. වර්තමාන වසර ක්‍රිස්තු වර්ෂයෙන් හා බුද්ධ වර්ෂයෙන්

ආදි මිනිසා

පළමු වන කොටස

හැඳින්වීම

මිනිසා ජීවත් වන්නේ පෘථිවියේ ය. ඒ අප කාගේත් ලෝකය යි. මිනිසාට මෙන් ම වෙනත් සතුන්ටත් විවිධ ගහ කොළවලටත් නවාතැන එය යි. ඒ සියලු දෙනාට ජීවත් වීමට අවශ්‍ය ආහාර සහ අනෙකුත් දෑ ලබා දෙන්නේ ද පෘථිවිය යි. පෘථිවියේ ජීවත් වන විවිධ සතුන් සහ ගහකොළ විවිධාකාර වෙනස්කම්වලින් යුක්ත ය. ඒ වෙනස්කම් ඇති වූයේ පෘථිවියේ නොයෙක් තැන්වල තිබෙන පරිසරයේ ඇති වෙනස්කම් නිසා ය. පෘථිවිය මිනිසා ඇතුළු අනෙක් සතුන්ටත් ගහකොළවලටත් එක සේ බලපෑවේ ය. එහෙයින් අප ජීවත් වන පෘථිවිය ගැන යම් තරමකින් හෝ ඉගෙන ගැනීම අප කා හටත් වැදගත් වේ. මේ පාඨමේ දී ඔබට ඉගෙන ගන්නට ලැබෙන්නේ පෘථිවිය නිර්මාණය වීම සහ ඒ මත ජීවීන් බිහි වීමට අදාළ කරුණු ය.

2.1 මිනිසා බිහි වූ පරිසරය

පෘථිවිය සහ ජීවය ඇති වීම

අප ජීවත් වන පෘථිවිය, ග්‍රහලෝකයකි. එය සෑදී තිබෙන්නේ ආසන්න වශයෙන් මීට අවුරුදු මිලියන හාරදහස් පන්සිය හතළිහක් තරම් ඈත කාලයක දී ය. පෘථිවිය සෑදෙන්නට ඇත්තේ කුමන ආකාරයකට ද යන කරුණ ගැන විද්‍යාඥයින් අතර නොයෙකුත් අදහස් තිබේ. කෙසේ වෙතත් එය අහසේ තිබූ දූවිලි වලාකුළකින් සෑදුණු බව පොදු විශ්වාසය යි. එවැනි දූවිලි වලාවක් හැඳින්වෙන්නේ 'නිහාරිකාවක්' නමිනි. ඊට ඉංග්‍රීසි පොත්පත්වල යොදා තිබෙන්නේ නෙබියුලා (nebula) යන පදයයි. පෘථිවිය සෑදෙන අවස්ථාවේ එය මහත් උණුසුමකින් යුක්ත විය. පසු ව ක්‍රමයෙන් එය සිසිල් වීමට පටන් ගත්තේ ය. එහෙත් පෘථිවියේ මැද කොටස තවමත් දැඩි උණුසුමකින් යුක්ත ය. එහි උෂ්ණත්වය සෙල්සියස් අංශක 6000 ක් පමණ වෙතැයි ගණන් බලා තිබේ. ජලය උතුරන්නේ සෙල්සියස් අංශක 100ට රත් වූ විට යි. එවිට පෘථිවියේ ඇතුළත උෂ්ණත්වය කෙතරම් දැ යි ඔබට සිතා ගැනීමට හැකි වනු



රූපය අංක 2.1 - පෘථිවිය බිහි වූයේ ද අහසේ තිබූ මෙවැනි දූවිලි වලාකුළකිනි.



රූපය අංක 2.2 - ජපානයේ සුකුරජිමා ගිනිකන්ද පුපුරා පොළොව මැද තිබෙන ගිනියම් වූ ලාවා පිටතට ගලා ගිය අන්දම

ඇත. ගිනිකඳු පුපුරන විට ඉන් පිටතට ගලා එන්නේ පොළොව මැද එසේ උණුවෙමින් තිබෙන දෑ ය. ඒවා හැඳින්වෙන්නේ ‘ලාවා’ යන නමිනි.

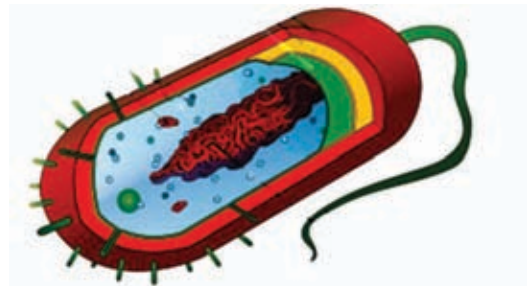
පෘථිවිය සෑදී අවසන් වූ පසු එහි ජීවීන් ඇති වූයේ තවත් කාලයක් ගිය පසු ව ය. එසේ බිහි වූ ජීවයක් සහිත පළමු දේ ඇසට නොපෙනෙන තරම් කුඩා දෙයකි. එය හැඳින්වෙන්නේ ප්‍රොකාරියෝට් බැක්ටීරියාව නමිනි. එම බැක්ටීරියාව බිහි වූයේ මීට අවුරුදු මිලියන දෙදහස් පන්සියයකට ඉහත දී ය.

මීට අවුරුදු මිලියන පන්සිය හතළිස් දෙකකට පෙර ජීවත් වූ සතෙකුගේ සලකුණක් කැනඩාවෙන් සොයා ගෙන තිබේ. සෙන්ටිමීටර 4 ක් 7ක් අතර දිගකින් යුත් මෙම සතා ජීවත් වී තිබෙන්නේ මුහුදු පතුලේ ය. ආහාර ගැනීමට මුඛයක් සහ ඇස් පහක් පිහිටා තිබිණි. මොහු හැඳින්වෙන්නේ ‘ඔපබීනියා’ යන නමිනි.

ලෝකයේ මුල් ම ජීවීන් බිහි වූයේ ජලයේ ය.

ඔවුන් ගොඩබිමට පැමිණියේ පසු කාලයක දී ය. පළමු වරට ගොඩබිම පහළ වූයේ පාද කිහිපයක් තිබෙන හැකරැල්ලන් වැනි සතුන් ය. ඒ මීට අවුරුදු මිලියන හාරසිය විස්සකට ඉහත කාලයක දී ය. ඒ කාලය හැඳින්වෙන්නේ සිලුරියන් යුගය නමිනි.

මුලින් ම ගොඩබිම පැතිරී ගියේ සතුන් නොව ශාක වර්ග යි. ඒ මීට අවුරුදු මිලියන පන්සිය හතළිස්දෙකකට පෙර කාලයක පැවති පැලියොසොයික නමින් හැඳින්වෙන යුගයක දී ය. පෘථිවියේ ශාක වර්ග සහ සතුන් බිහි වූ කාලය සමග සසඳන විට මිනිසා බිහි වූයේ බොහෝ පසු කාලයක දී ය. ඒ පිලිබඳ විස්තර ඊළඟ පාඩමේ දී විස්තර කෙරෙනු ඇත .



රූපය අංක 2.3 - ප්‍රොකාරියෝට් බැක්ටීරියාවකගේ ස්වරූපය දක්වන රූප සටහනක්



රූපය අංක 2.4 - මීට අවුරුදු මිලියන පන්සිය හතළිස් දෙකකට පෙර ජීවත් වූ ඔපබීනියාවකුගේ පාෂාණිභූත සලකුණක්. මෙය සොයා ගෙන තිබෙන්නේ කැනඩාවෙනි.

දෙවන කොටස

2.2 ආදි මිනිසාගේ විකාශනය

මිනිසා බිහි වීම

වැදගත් කරුණු

1. පෘථිවිය බිහි වූයේ මීට අවුරුදු මිලියන හාරදහස් පන්සිය හතළිහකට ඉහත කාලයක දී ය. ඒ අහසේ තිබූ දූවිලි වලාවකිනි.
2. පෘථිවිය උණුසුම් ව තිබී ක්‍රමයෙන් සිසිල් විය. එහෙත් එය තවමත් සම්පූර්ණයෙන් සිසිල් වී නැත.
3. පෘථිවිය මත ජීවය බිහි වූයේ පසු කාලයක දී ය. පළමු වරට ජීවය හට ගත්තේ ජලයේ ය.
4. ප්‍රථම වරට ලෝකයේ ඇති වූයේ ඉතාමත් කුඩා බැක්ටීරියාවකි.
5. පළමු වරට ගොඩබිම පහළ වූයේ ශාක වර්ග යි. දෙවනු ව සත්ත්ව වර්ග බිහි විය.



හතර වන ක්‍රියාකාරකම

එක් එක් කාලවල දී බිහි වූ පැළෑටි, සත්ත්වයන් හා මිනිසා පිළිබඳ ව අවබෝධයක් ලැබෙන ආකාරයේ පින්තූර එකතුවක් ගුරුවරයාගේ උපදෙස් පරිදි සකසන්න.

මිනිසා ස්වභාව ධර්මයට අයත් සත්ත්වයෙකි. එහෙත් වෙනත් සතුන්ට වඩා ඔහු ඉදිරියෙන් සිටී. නොයෙක් නොයෙක් දෑ තැනීමේ හැකියාව (තාක්ෂණය) අදහස් හුවමාරු කර ගැනීමේ හැකියාව (භාෂාව) නැටීම, ගැයීම ආදි සෞන්දර්යාත්මක දෑ (කලාව) මිනිසා විසින් නිපදවන ලදී. වෙනත් සතුන් අතර එවැනි දේ දකින්නට නැත. සඳ තරණය කිරීමට පවා මිනිසා සමත් වී ඇත. ඔහු මේ තත්ත්වයට දියුණු වූයේ දීර්ඝ කාලයක් තිස්සේ නොයෙකුත් අභියෝගවලට මුහුණ දීමේ ප්‍රතිඵලයක් ලෙස ය. වෙනත් සතුන් අතර තවත් සතෙකු වූ මිනිසා අනෙක් සතුන් සියලු දෙනා අබිබවා දියුණු වූයේ කෙසේ ද? යන්න මෙම පාඩමේ දී ඔබට ඉගෙන ගැනීමට ලැබේ. එසේ ඉගෙන ගැනීමෙන් මිනිස් පරපුරට අයත් වූවෙකු ලෙස තම සමාජයට ඔබ කළ යුතු සේවය අවබෝධ කර ගැනීමට ඔබට අවස්ථාවක් ලැබෙනු ඇත.

මිනිසා බිහි වීම ආරම්භ වන්නේ වාතර පරම්පරාවකිනි. ඇත්තෙන් ම එය රසවත් කථාවකි. මීට අවුරුදු මිලියන දෙකහමාරකට පමණ ඉහත දී අප ජීවත් වන මේ පෘථිවියේ පැවතියේ අධික ශීතල දේශගුණයකි. ඒ කාලය හැඳින්වෙන්නේ 'මහාහිම යුගය' යනුවෙනි. මහාහිම යුගය ආරම්භ වන කාලයේ අප්‍රිකාවේ ජීවත් වූ විම්පන්සි වර්ගයක් ඔවුන්ගේ අනෙක් නෑදෑයන්ට වඩා වෙනස් ආකාරයට හැඩ ගැසෙන්නට පටන් ගත්තේ ය. ඒ කාලයේ පැවති අධික



රූපය අංක 2.5 - වානරයෙකු ව සිට අවුරුදු ලක්ෂ ගණනක් තිස්සේ දියුණුවට පත් මිනිසා අප ජීවත් වන පෘථිවියට බලපෑම් ඇති කිරීමට තරම් බලවත් විය.

ශීතලට ඔරොත්තු දීමට සිදු වීම නිසාත්, ආහාර දුලබ වූ ඒ කාලයේ දී නූපුරුදු ආහාර ගැනීම නිසාත්, මේ විම්පන්සීන්ගේ දත්වලත් මුහුණෙන් වෙනස්කම් ඇති විය. පාද දෙකෙන් ඇවිද යාමට එකල ඔවුහු හුරු වූහ. එසේ ඇති වූ ඒ වෙනස්කම් විම්පන්සීන්ගෙන් මිනිස් වර්ගයා බිහිවීමට අවශ්‍ය කරන පසුබිම සකස් කළේ ය.

වානර පවුලකින් මානව පරම්පරාවක් බිහි වීමට බල පෑ එක් ප්‍රධාන හේතුවක් වූයේ මහාහිම යුගයේ දී පැවති දේශගුණය යි. මෙම කාලයේ දී පෘථිවියේ උතුරු සහ දකුණු ප්‍රදේශ මුළුමනින් ම සන හිම තට්ටුවලින් වැසී ගියේ ය. ගහකොළ කිසිවක් පල දැරුවේ නැත. එනිසා ම ආහාර සුලබ වූයේ ද නැත. මැමත් අලි ජීවත් වූයේ මේ කාලයේ දී ය.

රූපය අංක 2.6 - චිත්‍ර ශිල්පියකු, මහා හිම යුගයේ පැවති පරිසරය සිතුවම් කර ඇති ආකාරය.



මහාහිම යුගය නමින් හැඳින්වෙන අධික ශීතල කාලය තුළ දේශගුණය උණුසුම් වූ කෙටි කාල පැවතියේ ය. මහාහිම යුගය තුළ එවැනි අධික ශීතල කාල හතරක් සහ කෙටි උණුසුම් කාල හතරක් තිබිණි. උණුසුම් කාලවල ආහාර සුලබ වීමෙන් සියලු සතුන්ට සතුටුදායක කාලයක් නැවත උදා විය. වානර පරම්පරාවට අයත් විම්පන්සියෙකුගෙන් මිනිසෙකු දියුණු වූයේ මේ මහා හිම යුගයේ දී ය. එම ක්‍රියාවලිය හැඳින්වෙන්නේ 'මානව පරිණාමය' යනුවෙනි.

ශරීර හැඩයෙන් මුල් කාලයේ මානවයන් සහ වානරයින් අතර විශාල වෙනසක් නොතිබුණු නමුත් වෙනත් වානරයින් නොකළ දෙයක් මානවයින් විසින් ආරම්භ කරන ලදී. ඒ උපකරණ පාවිච්චි කිරීමයි. ස්වාභාවික ව ජලය ගලා ගෙන යන තැන්වල තිබෙන රවුම් ගල් එකතු කොට ඒවායින් යම් යම් ඇට වර්ග තලා ගෙන ඒවා ආහාරයට ගැනීමටත් වෙනත් තැලීමේ අවශ්‍යතාවලටත් එම ගල් ඔවුන් භාවිතයට ගෙන තිබේ.

මෙලෙස මිනිසෙකු වීමට නැඹුරුවක් ඇති කළ පැරණිතම වානරයා හැඳින්වෙන්නේ ඔස්ට්‍රලෝපිතිකස් යන නමිනි. පාද දෙකෙන් ඇවිද යෑමේ හැකියාව නිසා මානවයින්ට වෙනත් වානරයින්ට කළ නොහැකි දේ කළ හැකි විය.



මහා හිමසුගය



දීර්ඝ ශීත කාලය	කෙටි උණුසුම් කාලය	දීර්ඝ ශීත කාලය	කෙටි උණුසුම් කාලය
----------------	-------------------	----------------	-------------------

කල්යාණයේ දී ඔවුහු ගල්වලින් තැනූ මෙවලම් තව තවත් දියුණු කළහ. එහි මූලික පියවර වූයේ ගලකින් තවත් ගලකට ගසා ඉන් පතුරක් කඩා ඉවත් කොට මුවහත් මුහුණතක් සාදා ගැනීම යි. මෙවැනි උත්සාහයක යෙදුණු පළමු වැන්නා හැඳින්වෙන්නේ හෝමෝ හැබිලස් මානවයා නමිනි. එහි තේරුම “හැකි මිනිසා” යන්නයි. ඔහු ජීවත් වූයේ මීට අවුරුදු මිලියන 2.3 ත් 1.4 ත් අතර කාල වකවානුවක දී ය.

වර්තමානයේ දක්නට තිබෙන ආකාරයේ නවීන උපකරණ නිපදවීමට තරම් සමත්කමක් මිනිසාට හිමි වූයේ මෙලෙස සරල මෙවලම් සෑදීමට ඉගෙන ගත් නිසා ය.

ගල් මෙවලම් සෑදීම මෙන් ම මිනිසාගේ දියුණුවට බල පෑ තවත් කාරණයක් වූයේ ගින්දර භාවිත කිරීමට පුරුදු වීම යි. ගින්දර භාවිත කිරීම නිසා ආහාර පුලුස්සා ගැනීමට හැකි විය. ඒ නිසා ආහාර වඩා හොඳින් දිරවා ගැනීමට හැකි විය. ගින්දර නිසා ශීත කාලවල දී උණුසුම් වීමට හැකි වීමෙන් ජීවිතය තව දුරටත් සුවපහසු වී ශරීරයේ හැඩය අලංකාර වූයේ ය.

මිනිසා විසින් පළමු වරට ගින්දර භාවිත කිරීම පෙන්වුම් කරන සාක්ෂ්‍ය ඊශ්‍රායලයෙන් සොයා ගෙන තිබේ. ඒ සාක්ෂ්‍ය අවුරුදු හත් ලක්ෂ අනූ දහසක් (7 90 000) පැරණි ය. ගින්දර භාවිත කිරීමට පුරුදු වූයේ හෝමෝ ඉරෙක්ටස් නමින් හැඳින්වෙන මානවයා ය.

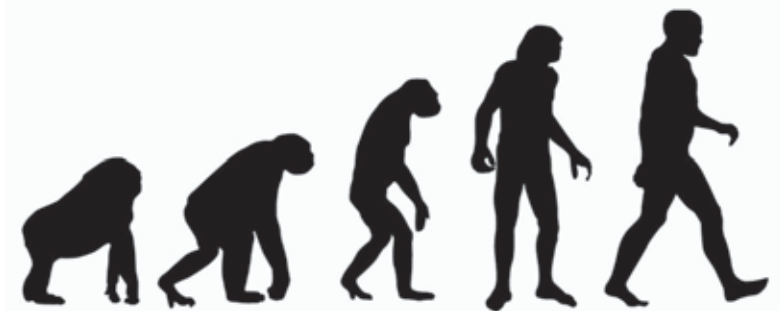
ඔහු ජීවත් වූයේ මීට අවුරුදු මිලියන 1.8 කට ඉහත කාල වකවානුවක දී ය.

වානර පරම්පරාවකින් බිහි වූව ද කල් යෑමේ දී මිනිසාගේ ශරීරය වානරයකුගෙන් වෙනස් වී අද පවතින ලෙස සකස් විය. ක්‍රමයෙන් මොළය දියුණු වී එය වානරයකුගේ මොළයට වඩා විශාල වූ බැවින් මිනිසාගේ හිස්කබල ඒ අනුව හැඩ ගැසෙමින් වෙනස් විය.

මෙතෙක් ඔබ අසා දැනගත් පැරණි මානවයින් අද ජීවත් වන මිනිස් වර්ගයාට සම්බන්ධ වන්නේ තවත් දියුණු මානවයෙකු හරහා ය. ඔහු හැඳින්වෙන්නේ හෝමෝ නියැන්ඩතාලන්සිස් නමිනි. ඔහු ජීවත් වූයේ මීට අවුරුදු හය ලක්ෂයකට පමණ ඉහත කාලයක දී ය. මෙම මානවයා විශාල සතුන්ගේ ඇටකටු භාවිත කර නිවාස ඉදි කළේ ය. එමෙන් ම එළවළු වර්ග පිස ආහාරයට ගෙන තිබේ. ඔහු ඉතා



රූපය අංක 2.7- අවුරුදු මිලියන දෙකහමාරකට පෙර ජීවත් වූ ඔස්ට්‍රලෝපිතිකස්ගේ හිස්කබලක්



රූපය අංක 2.8 - අවුරුදු මිලියන දෙකහමාරකට පෙර කාලයක සිට මිනිසා වානරයකුගේ පටන් දියුණු මිනිසකු දක්වා පරිණාමය විය.

හොඳ දඩයක්කාරයෙක් විය.

අවුරුදු මිලියන දෙකක පමණ කාලයක් තිස්සේ මිනිසා තමන්ගේ හැකියා දියුණු කර ගත්තේ ය. අලුත් දේ නිපදවීමට කල්පනා කළ නිසා ඔවුන්ගේ මොළය හොඳින් වැඩිණි. ඒ නිසා ම මීට අවුරුදු ලක්ෂයකට (100 000) පමණ අත කාලයක දී ඔවුන්ට එකිනෙකා අතර අදහස් හුවමාරු කර ගැනීමට හැකි භාෂාවක් ද හැඟීම් ප්‍රකාශ කිරීමට සංගීතය සහ නැටුම් ද විත්‍ර ඇඳීමට හැකියාව ද ලැබිණි. මෙවැනි සාරවත් දේ නිපදවූ මානවයා හැඳින්වෙන්නේ හෝමෝ සාපියන් යනුවෙනි. ඒ අප කාගේත් ළඟ ම නෑදෑයා යි. අප සියලු දෙනා අයත් වන්නේ ද හෝමෝ සාපියන් පවුලට ය.




රූපය අංක 2.10 - හෝමෝ සාපියන් මානවයා මීට අවුරුදු තිස්දහසකට පෙර කාලයක දී සෑදූ බටනළාවක්. මේ සඳහා යොදා ගෙන තිබෙන්නේ සතෙකුගේ ඇට කැබලිලකි.



ආදි මානවයින් සොයා ගත් දේ අදටත් අපට මහත් සේ ප්‍රයෝජනවත් ය. ඊට හොඳ ම නිදසුන ගින්දර සොයා ගැනීම සහ එය භාවිත කරන්නට ඉගෙන ගැනීම යි.

නිවාස ඉදි කිරීම හා ආහාර පිස අනුභව කිරීම ආදියට අප හුරු පුරුදු වූයේ ද අතීත කාලයේ ජීවත් වූ මානවයන්ගෙනි.

රූපය අංක 2.9 - මැනවින් හැඩගස්වා සකස් කරන ලද පැරණි ගල් මෙවලමක්



පස් වන ක්‍රියාකාරකම

මිනිසාගේ විකාශනයේ විවිධ අවධි වික්‍රයට නගන්න.

2.3 සංස්කෘතික දියුණුව

විම්පන්සියකු ව සිට පසු ව මිනිසෙකු දක්වා තමන්ගේ ශරීරය සහ මොළය දියුණු කර ගත් මිනිසා දීර්ඝ කාලයක් තිස්සේ තමන් ජීවත් වන ආකාරය ද වෙනස් කර ගත්තේ ය. එය හැඳින්වෙන්නේ 'සංස්කෘතික' වෙනස්වීම යනුවෙනි. මෙම කරුණ අපට හොඳින් පෙනෙන්නේ මිනිසා, ආදි කාලයේ සිට නිපදවූ ගල් මෙවලම්වල ස්වරූපය වෙනස් කළ ආකාරය ඉගෙන ගන්නා විට ය.

අවුරුදු මිලියන දෙකහමාරක පමණ දීර්ඝ කාලයක දී මිනිසා සිය ජීවිතය හැඩගස්වා ගත් ආකාරය ක්‍රමයෙන් වෙනස් විය. ගල් මෙවලම්, වාසස්ථාන, ආහාර ආදිය මෙලෙස වෙනස් වීම්වලට ලක් වෙමින් දියුණු වූ බව පෙනේ. දීර්ඝ කාලයක් තුළ මිනිසා ලබා ගත් දියුණුව කෙසේ වී දැයි අවබෝධ කර ගැනීමට ඉවහල් වන්නේ මානවයා නිපද වූ ගල් මෙවලම් බව ඉහත සඳහන් කෙරිණි. දිරා යාමකට ලක් නොවන නිසා ගල් මෙවලම් දීර්ඝ කාලයක් තිස්සේ නොනැසී ඉතිරි ව තිබේ. කල් ගත වෙත් ම මිනිසා නිපද වූ ගල් මෙවලම්වල හැඩය ප්‍රමාණය සහ කාර්යක්ෂමතාව දියුණුවට පත් වීම දකින්නට තිබේ. මෙවලම්වල ස්වරූපය අනුව මිනිසාගේ සංස්කෘතික දියුණුව ප්‍රධාන අවධි තුනකට බෙදනු ලැබේ. එනම්,

1. පුරාශිලා යුගය
2. මධ්‍යශිලා යුගය
3. නවශිලා යුගය යනුවෙනි.

පුරාශිලා යුගයේ දී මිනිසුන් ජීවත් වූයේ කෙසේ ද?

පුරාශිලා යුගයේ දී මිනිස්සු කණ්ඩායම් ලෙස තැන් තැන්වල එළිමහනේ ජීවත් වීමට පුරුදු වී සිටියහ. එවැනි කණ්ඩායමකට සාමාජිකයින් 20ත් 30ත් අතර ප්‍රමාණයකින් යුත් පවුල් කිහිපයක් ඇතුළත් විය. තමන්ගේ මලගිය නෑදෑයින් වෙනුවෙන් අවමංගල චාරිත්‍ර පැවැත්වීමට මිනිසුන් හුරුපුරුදු වූයේ ද මෙම යුගයේ දී ය. එවැනි චාරිත්‍රවල දී ඔවුන් අනුගමනය කළ එක් ප්‍රධාන කටයුත්තක් වූයේ ඇටසැකිලි මත වර්ණ ආලේප කිරීම යි. වර්ණ සෑදීම සඳහා භාවිත කර ඇත්තේ ගුරුගල් ය. ගුරුගල් සුලබ නොවන ප්‍රදේශවල ජීවත් වූ අය ඒවා සුලබ ප්‍රදේශවලින් ලබා ගැනීම නිසා ඒ කාලයේ භාණ්ඩ හුවමාරුව ආරම්භ විය. මේ කාලයේ දී ජනගහනය විශාල ප්‍රමාණයක් නොවී ය. පුරාශිලා යුගයේ දී මිනිසුන් ජීවත් වීම සඳහා උපයෝගී කර ගත්තේ

දඩයම සහ තැන තැන ඇවිද ආහාර එකතු කිරීම යි.



පුරාශිලා යුගයේ අවසන් කාලයේ දී විත්‍ර ඇඳීමටත් ගල්වලින් රූප සකස් කිරීමටත් ඔවුහු පුරුදු වූහ.

රූපය අංක 2.11- පුරාශිලා යුගයේ පසුභාගයේ දී සෑදූ කාන්තා රූපයක්. මෙය සකස් කර තිබෙන්නේ සත්ත්ව ඇට කැබැල්ලකිනි.

මධ්‍යශිලා යුගයේ දී ලැබූ දියුණුව

ලෝකයේ නොයෙක් ප්‍රදේශවල මධ්‍ය ශිලා යුගය ආරම්භ වූයේ එකිනෙකට වෙනස් කාල පරිච්ඡේදවල ය. එහෙත් පොදුවේ ගත් කල එය මීට අවුරුදු 20 000 ත් 18 000 ත් අතර කාලයකට ඉහත දී ආරම්භ වූ බව ස්ථිර කළ හැකි ය. පුරාශිලා යුගයේ දී මෙන් ම මේ



රූපය අංක 2.12 - මධ්‍යශිලා යුගයේ දී ඉන්දියාවේ විසූ මිනිසුන් විසින් අදින ලද චිත්‍රයකි.



රූපය අංක 2.13 - ලී දඬු හා කොළ අතු භාවිත කොට මෙවැනි තාවකාලික පැල්පත් සෑදීමට මධ්‍යශිලා යුගයේ දී මිනිසා පුරුදු විය.

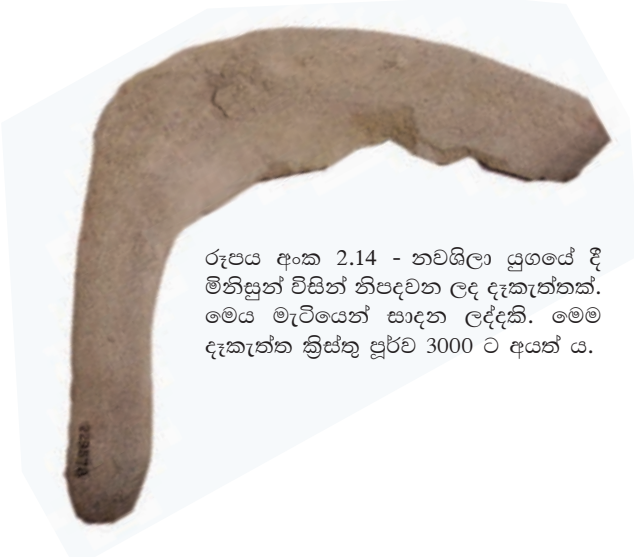
කාලයේ දී මිනිසා දඩයමින් සහ ආහාර එකතු කිරීමෙන් තව දුරටත් සිය ජීවිතාව ගෙන ගියේ ය. දුනු ඊතල භාවිත කර දඩයම් කිරීම ආරම්භ වූයේ මේ කාලයේ දී ය.

දඩයම් කිරීම වෙනුවට ගස්වල ගෙඩි වර්ග කොළ සහ අල වර්ග වැඩි වශයෙන් තමන්ගේ ආහාරයට යොදා ගැනීමට මිනිසා පුරුදු වූයේත් මේ කාලයේ දී ය. පුරාශිලා යුගයේ දී මෙන් තැන තැන ඇවිද යමින් කාලය ගත කරනු වෙනුවට මේ කාලයේ දී එක තැනක දිගු කාලයක් ජීවත් වීමට මිනිස්සු හුරු වූහ. දූව දඬු සහ කොළ අතු භාවිත කරමින් නිවාස තනා ගැනීමට එකල වැසියෝ සමත් වූහ. නොයෙක් වර්ණ යොදා ගනිමින් ඔවුහු ගල් පර්වත බිත්ති මත විත්‍ර ඇන්දෝ ය. පුරාශිලා යුගය සමග සන්සන්දනය කරන විට මධ්‍යශිලා යුගයේ දී මිනිසා වඩාත් දියුණු වූ බව මෙයින් පැහැදිලි වේ.

නවශිලා යුගයේ දී ඇති වූ වෙනස්කම්

නවශිලා යුගය ආරම්භ වන්නේ මීට අවුරුදු නවදහසකට පමණ (9000) ඉහත කාලයක දී ය. එම යුගය තුළ මිනිසා විසින් ඉතා වැදගත් කටයුතු කිහිපයක් ආරම්භ කරන ලදී. ඒ අතරින් කැපී පෙනෙන එක් කටයුත්තක් වන්නේ ගොවිතැනට පුරුදු වීම ය. තිරිඟු, බාර්ලි, වී, කුරක්කන් ආදී ධාන්‍ය වර්ග වගා කිරීම මේ කාලයේ දී ආරම්භ විය. සතුන් හිලෑ

කර ගෙන උන්ගෙන් කිරි, බිත්තර, මස්, ලොම් ආදී දේ ලබා ගැනීමට පෙලඹිණි. එනිසා ගොවිතැනට අමතර ව සත්ත්ව පාලනය ද පැතිර ගියේය. මේ කාලයේ දී ප්‍රථම වරට ලෝහ වර්ග සොයා ගැනීම නිසා ගල් මෙවලම් වෙනුවට ලෝහ ආයුධ තනා ගැනීමට ඔවුන්ට හැකි විය. මීට පෙර පැවති මධ්‍යශිලා යුගයේ දී ආරම්භ වූ එක් තැනක ජීවත් වීමේ පුරුද්ද වැඩි දියුණු වීමෙන් ගම්මාන බිහි වූයේ ද මේ කාලයේ දී ය. ගොවිතැන් කටයුතුවල සහ සතුන්ගේ ආරක්ෂාව පතා දෙවියන් ඇදහීම මේ කාලයේ දී ඇරඹිණි. එනිසා මිනිසුන් ආගමික කටයුතුවලට නැඹුරු වීම පළමු වරට පිළිබිඹු වන්නේ ද නවශිලා යුගයේ දී බව පිළිගැනේ.




රූපය අංක 2.14 - නවශිලා යුගයේ දී මිනිසුන් විසින් නිපදවන ලද දැකැත්තක්. මෙය මැටියෙන් සාදන ලද්දකි. මෙම දැකැත්ත ක්‍රිස්තු පූර්ව 3000 ට අයත් ය.

මිනිසා දීර්ඝ කාලයක් තිස්සේ ක්‍රමයෙන් දියුණු වූ ආකාරය මෙම පාඩමේ දී පැහැදිලි විය. ඒ දීර්ඝ කාලයේ දී ඔහු දියුණු කළ දෑ අදටත් අපට මහත් සේ ප්‍රයෝජනවත් ය.

මිනිසාගේ දියුණුව සම්බන්ධයෙන් නවශිලා යුගයේ දී සිදු වූ වැදගත් ම දේ අතර ගොවිතැනට සහ සත්ත්ව පාලනයට යොමු වීමත් ගම්මානවල ජීවත් වීමට හුරු වීමත් යන සිද්ධි දෙක පෙන්වා දිය හැකි ය. පසුකාලීන ව ශිෂ්ටාචාර බිහි වීමට ඒවා මගින් මහත් බලපෑමක් ඇති විය. සැලකිය යුතු තරමේ දීර්ඝ කාලයක් ගොවිතැන් කටයුතුවල නියැලීම නිසා ආහාර සුලබ වීමත් එමගින්

ඇතැම් දෙනාගේ වත් පොහොසත්කම් දියුණු වීමත් හේතු කොට ගෙන දුප්පත් හා පොහොසත් යන බෙදීම මුල් වරට ඇති වූයේ ද නවශිලා යුගයේ දී ය. ඒ ඒ සමාජවල වාසය කළ පොහොසත් අය බලවත් වූ අතර ඔවුහු පසු කාලයක නාගරික ජීවිතයකට හුරු වූහ. ඒ පිළිබඳ කරුණු ඉදිරි පාඩම්වල දී ඉගෙනීමට නියමිත ය.



හය වන ක්‍රියාකාරකම

ගුරුවරයාගේ උපදෙස් පරිදි පහත වගුවේ දැක්වෙන ආකාරයට මිනිසා ඒ ඒ යුගවල දී ලබා ගත් ජයග්‍රහණ පිළිබඳ සොයා බලන්න.

පූර්ව යුගය	ශිලා යුගය	මධ්‍ය ශිලා යුගය	නව ශිලා යුගය

වැදගත් කරුණු

1. මිනිසා දියුණු වූයේ වානර පරම්පරාවකිනි. ඒ මීට අවුරුදු මිලියන 2.5 කට පමණ ඉහත දී ය.
2. වානරයකුගෙන් මානවයකු බිහි වීමේ ක්‍රියාවලිය හැඳින්වෙන්නේ මානව පරිණාමය යනුවෙනි.
3. මානව පරිණාමයේ වැඩි කොටසක් සිදු වූයේ මහාහිම යුගය නමින් හැඳින්වෙන අධික ශීත කාලයේ දී ය.
4. මිනිසා දියුණු වූයේ පරිසරය මගින් ඇති කළ නොයෙකුත් අභියෝගවලට මුහුණ දීමේ ප්‍රතිඵලයක් ලෙස ය.
5. මිනිසා අනෙක් සතුන්ගෙන් වෙනස් වන්නේ ඔහු නොයෙකුත් දෑ නිපදවූ නිසා ය. එසේ නිපදවූ දෑ අදටත් අපට ප්‍රයෝජනවත් ය.
6. හෝමෝ සාපියන් මානවයා විසින් අවුරුදු ලක්ෂයකට පමණ ඉහත දී භාෂාව, සංගීතය, චිත්‍ර සහ නැටුම් ආදී දේ හඳුන්වා දෙන ලදී.

ගොවිතැන ආරම්භ වීම

මිනිසාගේ දියුණුව හෙවත් මානව පරිණාමය සිදු වූයේ මහාහිම යුගයේ දී බව ඔබ දැන් හොඳින් දන්නා කරුණකි. මීට අවුරුදු 12 000 කට පමණ ඉහත කාලයක දී එතෙක් පැවති මහාහිම යුගය අවසන් වන ලකුණු පහළ විය. එහි දී පෘථිවියේ අධික ශීතල දේශගුණය උණුසුම් බවට පත් විය. මේ හේතුව නිසා ගස්වැල් සාරවත් ලෙස වැඩෙන්නට පටන් ගත්තේ ය. සතුන්ට වුවමනා තරම් ආහාර සුලබ විය. මේ ප්‍රබෝධය මිනිසුන්ටත් එක සේ දැනෙන්නට පටන් ගත්තේ ය. මෙම අලුත් දේශගුණික තත්ත්වය ආරම්භ වන යුගය හැඳින්වෙන්නේ හොලෝසීන යුගය නමිනි.

මේ කාලයේ දී මිනිස්සු සතුන් දඩයම් කිරීමට වෙනුවට ගොවිතැන් කිරීම ආරම්භ කළහ. ලෝහ වර්ග සොයා ගෙන ඒවා තමන්ගේ ප්‍රයෝජනයට ගත්හ. සතුන් දඩයම් කරනු වෙනුවට සතුන් හිලෑ කිරීමෙන් සත්ත්ව පාලනයට යොමු වූහ. එක් එක් රටවල එකල විසූ මිනිසුන් විවිධ ධාන්‍ය වර්ග වගා කර ඇත. නිදසුනක් දක්වන්නේ නම් වී වගාව මුල් වරට ආරම්භ වූයේ චීනයේ ය.

තිරිඟු මුල් වරට වගා කළේ මධ්‍යධරණී ප්‍රදේශයේ ය. අප අද ආහාරයට ගන්නා ධාන්‍ය වර්ග කිහිපයක් මුල් වරට වගා කළ ස්ථාන මෙසේ ය.

බඩඉරිඟු - මධ්‍යම මෙක්සිකෝව (ක්‍රිස්තු පූර්ව 3000) අදින් අවුරුදු 5000 කට පෙර

තිරිඟු - මධ්‍යධරණී ප්‍රදේශය (ක්‍රිස්තු පූර්ව 9000) අදින් අවුරුදු 11 000 කට පෙර

වී - චීනය (ක්‍රිස්තු පූර්ව 7000) අදින් අවුරුදු 9000 කට පෙර

මිනිසා ගොවිතැනට යොමු වීම නිසා සිය පවුලේ සාමාජිකයින් සමග එක තැනකට වී ජීවත් වීමට පෙලඹිණි. මේ නිසා වාසස්ථාන ලෙස නිවාස ඉදි කෙරිණි. කිහිප දෙනෙකු සිය පවුල් සමග එසේ එක් තැනක ජීවත් වීම නිසා ගම්මාන බිහි වීම ආරම්භ විය. මිනිසා මුල් වරට ගම්මාන තනා ගත්තේ ක්‍රිස්තු පූර්ව 6000 දී පමණ ය. මුල් වරට එසේ බිහි වූ ගම්මානවල නටඹුන් සොයා ගෙන තිබේ.

ගොවිතැන ආරම්භ වීම නිසා ආහාරය සඳහා සුදුසු ධාන්‍ය වර්ග හඳුනා ගැනීමට සහ ඒවා බෝ කර ගැනීමට මිනිසා උත්සාහ ගත්තේ ය. අද අප එදිනෙදා ආහාරයට ගන්නා එවැනි ධාන්‍ය වර්ග ලෝකයේ නොයෙක් ප්‍රදේශවල නොයෙක් කාලවල දී බෝ කර ගන්නා ලද



රූපය අංක 2.15 - පුරාණතම ගොවියන් විසූ ගම්මානයක් සිත්තරෙකු විසින් දුටු ආකාරය දැක්වෙන චිත්‍රයක්

ඒවා වේ. මීට අමතර ව ගොවිතැන් කටයුතු සඳහා අවශ්‍ය කරන උපකරණ තනා ගැනීමට මිනිස්සු ක්‍රියා කළහ. මේ කාලයේ දී ලෝහ වර්ග සොයා ගැනීමට සමත් වීම නිසා එවැනි උපකරණ හොඳින් සකස් කර ගැනීමට ඔවුහු සමත් වූහ. එහෙත් ලෝහ සොයා ගැනීමට පෙර සිට ම මිනිසා විසින් ගොවි උපකරණ තනා ගැනීමට උත්සාහ ගෙන තිබේ. මේ අයුරින් නිපදවන ලද පුරාණ කාලයකට අයත් මැටියෙන් සෑදූ දෑ කැත්තක් එක්තරා ගල්ගුහාවක තිබී පුරාවිද්‍යාඥයින් විසින් ඊශ්‍රායලයෙන් සොයා ගන්නා ලදී.

මුල් කාලයේ දී ඉදි කරන ලද නිවාස ඉතා සරල ඒවා ය. මැටියෙන් සාදන ලද බිත්ති සහ කොළ අතු සෙවිලි කරන ලද වහලක් ඒවාට තිබිණි. මේ ආකාරයේ ගෙවල් හැඳින්වෙන්නේ වර්ච්චි ගෙවල් යනුවෙනි. සමහර රටවල එසේ සාදන ලද ගෙවල්වල බිත්ති ලී දඬුවලින් සකස් කර තිබිණි.

ගොවිතැන් කිරීමට ඉගෙන ගැනීම මිනිසා ලබා ගත් විශාල ජයග්‍රහණයකි. තැන තැන ඇවිද යමින් දඩයම් කරනු වෙනුවට ගම්මානවල ජීවත් වීමට පුරුදු වූයේ ගොවිතැන් කිරීමට පුරුදු වූ නිසා ය. අස්වැන්න ලබා ගත් පසු ලැබුණු විවේකය හේතුවෙන් මිනිසුන්ට ගොවිතැනට අමතර ව වෙනත් නොයෙක් කටයුතුවල නිරත වීමට ඉඩ ලැබිණි. චිත්‍ර ඇඳීම, පිළිම සෑදීම, සංගීතයට යොමු වීම ආදී දේ දියුණු වූයේ එහි ප්‍රතිඵලයක් වශයෙනි. මෙලෙස ගොවිතැනට සහ සත්ත්ව පාලනයට පෙලඹීම නිසා මිනිසාට ශිෂ්ටාචාර තනා ගැනීමේ හැකියාව ලැබිණි.

මුල් ම ජීවීන් ජලයේ බිහි වී පසු ව ගොඩබිම පැතිරී ගිය ආකාරය පිළිබඳ මෙම පාඩමේ දී පැහැදිලි කෙරිණි. ගොඩබිම දී විවිධ සතුන් දියුණු වූ අතර වර්තමානයේ ලෝකයේ ජීවත් වන පක්ෂීන්, උරගයින්, මත්ස්‍යයින්, කෘමීන්, පණුවන්, සන්ධිපාදිකයින්, ක්ෂීරපායීන් එසේ වර්ධනය වූ ජීවීන් ය. කෙතරම් වෙනස්කම් තිබුණ ද ඒ සියලු දෙනා ආරම්භ වූයේ එක ම තැනකිනි. මිනිසා ද ඒ විවිධ සතුන් අතර සිටින තවත් එක් සත්ත්වයෙකි. වානරයකු ව සිට පසු ව ඔහු හෝමෝ සාපියන් නමින්

හැඳින්වෙන බුද්ධිමත් මිනිසා තෙක් දියුණු විය.

අප කවුරුත් හොමෝ සාපියන් වර්ගයට අයත් වුව ද අද ලෝකයේ ඇතැම් ප්‍රදේශවල ජීවත් වන මිනිසුන්ගේ මුහුණවල වෙනස්කම් දක්නට තිබේ. අප්‍රිකාවේ ජීවත්වන අයගේ මුහුණ විනයේ ජීවත් වන අයගේ මුහුණුවලට වඩා වෙනස් ය. එම වෙනස්කම් අනුව හෝමෝ සාපියන් මිනිසා කොකසොයිඩ්, නීග්‍රොයිඩ්, ඔස්ට්‍රලොයිඩ් සහ මොන්ගොලොයිඩ් යනුවෙන් වර්ග හතරකට බෙදා තිබේ. මෙවැනි වෙනස්කමක් සිදු වූයේ ඔවුන් ජීවත් වන පරිසරවල පැවති වෙනස්කම් නිසා ය.

වැදගත් කරුණු

1. මීට අවුරුදු 12000 කට පමණ ඉහත කාලයක දී එතෙක් ලෝකයේ පැවති සිසිල් දේශගුණය වෙනස් වීම ඇරඹිණි.
2. ලෝකයේ දේශගුණය උණුසුම් වීම නිසා මිනිසුන්ට ගොවිතැන් කටයුතු ආරම්භ කිරීමට සුදුසු පසුබිමක් ඇති විය.
3. අද අප ආහාරයට ගන්නා බොහෝ ධාන්‍ය වර්ග ඉතා පැරණි කාලයක දී මිනිසුන් විසින් මුල් වරට වගා කරන ලද ඒවායි.
4. මිනිසා ගොවිතැන් කටයුතුවලට නැඹුරු වීම හා ගල් වෙනුවට ලෝහ වර්ග භාවිත කිරීම යන දෑ එක ම කාලයක සිදු විය.



ඔස්ට්‍රලෝපිතිකස්



හෝමෝහැබ්ලිස්



හොමෝ ඉරෙක්ටස්

රූපය අංක 2.17

අවුරුදු මිලියන දෙකහමාරක පමණ කාලයක් තිස්සේ මිනිසා දියුණුවට පත් වූයේ ය. වාතරයෙකු ව සිට මානවයකු දක්වා වෙනස් වීමේ ලකුණු පෙන්වන වැදගත් ලක්ෂණ මිනිසාගේ ශරීරයෙන් පිළිබිඹු වේ. මුහුණ ඒ අතරින් වැදගත් ය. මෙහි දක්වා තිබෙන්නේ ඒ මානවයින්ගේ හිස් කබල්වල ස්වරූපය අනුව නිර්මාණය කරන ලද රූප කිහිපයකි.



හෝමෝනියැන්ඩකාලෙන්සිස්



හෝමෝසාපියන්



කොකසොයිඩ්



නීග්‍රොයිඩ්



ඔස්ට්‍රලොයිඩ්



මොන්ගොලොයිඩ්

ලෝකයේ පැරණි ශිෂ්ටාචාර

හැඳින්වීම

ආරම්භයේ දී වානරයකු ව සිටිය ද කාලය ගත වෙත් ම මිනිසා කෙමෙන් දියුණු විය. දඩයම් කරමින් තැන තැන ඇවිදිමින් ආහාර එකතු කොට සිය ජීවිතය රැක ගත් ඔහු පසු කලෙක ගොවිතැන් කිරීම ආරම්භ කළ ආකාරය පසුගිය පාඨමවල දී ඉගෙන ගැනීමට ඔබට අවස්ථාවක් ලැබේ. මිනිසාගේ දියුණුවේ ඉහළ ම තත්ත්වය ලබා ගැනීමට ඔවුන්ට හැකි වූයේ නගර තනා ගෙන ඒවායේ ජීවත් වීම ආරම්භ කළ පසු ය. අකුරු නිපදවීම, මුදල් පරිහරණය ආදී වැදගත් දේ රාශියක් මේ කාලයේ දී ඇති වූ නිසා එය මිනිසා ශිෂ්ටාචාරවත් වීම නමින් හැඳින්වේ. මෙම පාඨමේ දී ඔබට ඉගෙනීමට ලැබෙන්නේ එය යි. ස්වභාව ධර්මයට අයත් සත්ත්වයෙකු වුවත් මිනිසා සෙසු සතුන්ගෙන් වෙන් වන්නේ කුමක් නිසා දැ යි යන කාරණය මෙම පාඨම ඉගෙන ගැනීමෙන් පසු ඔබට වැටහෙනු ඇත.

3.1 ශිෂ්ටාචාර බිහිවීම


මිනිසා ඉතා පුරාණ කාලයක සිට ගම්මාන තනා ගෙන ඒවායේ ජීවත් වීමට පුරුදු වූ ආකාරය අපි මීට පෙර පාඨමේ දී ඉගෙන ගත්තෙමු. දීර්ඝ කාලයක් තිස්සේ එසේ ගම්වල ජීවත් වූ මිනිස්සු දිනෙන් දින තව තවත් දියුණු වූහ. ගොවිතැන් කිරීමත් සතුන් ඇති කිරීමත් නිසා සමහර ගම්වැසියෝ ධනවත් වූහ. එහෙත් සමහර ගම්වැසියන්ට වගා කරන්නට සිදු වූයේ සාරවත් නැති, පහසුවෙන් ජලය ලබාගත නොහැකි ඉඩම්වලය. ඒ අයට හොඳ අස්වැන්නක් නොමැති වීම නිසා ජීවත් වීම අපහසු දෙයක් විය. ඒ අය ඒ නිසා ම ගම්වල ජීවත් වූ දුප්පතුන් ලෙස සැලකිණි. සමාජයේ දුප්පත් සහ පොහොසත් යනුවෙන් දෙකොටසක් ඇති වීමට මග පෑදුණේ එලෙස ය.

කාලයගත වන විට දී ඒ ධනවත් අය සහ ඒ අයගේ නෑදෑයෝ ගම්වලින් වෙන් වී ජීවත් වීමට පටන් ගත් හ. වර්ච්චි ගෙවල් වෙනුවට ගලින් තැනූ ගෙවලින් ද හොඳින් ඉදි කළ මංමාවත්වලින් ද දිය අගල් සහ ප්‍රාකාරවලින් ද වැඳුම් පිදුම් කිරීමට සුදුසු දේවාලවලින් ද සමන්විත වූ එවැනි තැන් හැඳින්වෙන්නේ නගර නමිනි. එසේ නගරවල ජීවත් වීම ආරම්භ කළ ධනවත් ගම්වැසියන් එතැන් පටන් හැඳින්වූයේ නාගරිකයින් යන නමිනි. ඔවුන් නැවතත් කිසි දිනෙක ගොවිතැන් කිරීම හෝ සතුන් ඇති කිරීම කළේ නැත. ඒ වෙනුවට ඔවුන්ට අයත් වූ ඉඩම්වල ගොවිතැන් කරන ලද්දේ දුප්පත් ගම්වැසියන් විසිනි. එහෙත් ඒවායින් ලැබෙන අස්වැන්නෙන් වැඩි කොටසක් නගරවල ජීවත් වූ නාගරිකයින් විසින් අයිති කර ගන්නා ලදී.

ශිෂ්ටාචාරයක් යනුවෙන් හැඳින්වෙන්නේ එවැනි නගර සහ එහි විසූ නාගරිකයින් ජීවත් වූ ආකාරයට යි. නගරයක් ගමකට වඩා විශාල ය. නගරවල විසූ මිනිස්සු අකුරු ලිවීම හුරු කර ගත්හ. නගර පාලනය කිරීමට පිරිසක් සිටියහ. නගරවල ජීවත් වූ පිරිස් ආගමික ස්ථාන ඉදි කළහ. ඔවුහු දුරු රටවල් සමග වෙළෙඳාමේ නිරත වූහ. එහෙයින් ශිෂ්ටාචාරයක් යනු කුමක් දැ යි හඳුනා ගැනීමට ඒ මූලික ලක්ෂණ ඉවහල් කර ගත හැකි ය.

ලෝකයේ නොයෙක් ප්‍රදේශවල ජීවත් වූ මිනිසුන් විවිධ කාලවල එසේ තමන්ගේ ම ශිෂ්ටාචාර තනා ගෙන තිබේ. ඒ අතුරින් පැරණිතම ශිෂ්ටාචාර ලෙස මෙසපොතේමියානු ශිෂ්ටාචාරය, ඊජිප්තු ශිෂ්ටාචාරය, ඉන්දු නිම්න ශිෂ්ටාචාරය සහ චීන ශිෂ්ටාචාරය හඳුන්වා දිය හැකි ය.

ශිෂ්ටාචාර පිළිබඳ ව ඉගෙන ගැනීම අපට වැදගත් ය. ඊට හේතුව ඒවායේ ජීවත් වූ අය නිපද වූ නොයෙකුත් දෑ අදටත් අපේ



භක් වන ක්‍රියාකාරකම

අතීතයේ පැවති ගමක හා නගරයක දක්නට තිබූ වෙනස පැහැදිලි වන සේ චිත්‍රයක් අඳින්න.

ජීවිතවලට ප්‍රයෝජනවත් නිසා ය.

වෘත්තයකට අංශක 360 ක් ඇති බව අපි ගණිත පාඩමේ දී ඉගෙන ගනිමු. මිනිත්තුවට තත්පර 60 ක් තිබෙන බවත් පැයට මිනිත්තු 60ක් තිබෙන බවත් අපි දනිමු. මේ ආකාරයට සිතන්නට අපට පුරුදු කළේ පැරණි මෙසපොතේමියානු ශිෂ්ටාචාරයේ සිටි ගණිතඥයින් ය.


වෙඩි බෙහෙත්, මාලිමා යන්ත්‍රය, කඩදාසි සහ මුද්‍රණ යන්ත්‍රය මුලින් ම ලෝකයට හඳුන්වා දෙන ලද්දේ චීන ශිෂ්ටාචාරයේ ජනතාව විසිනි. මේ සෑම දෙයක් ම අද අපට මහත් සේ ප්‍රයෝජනවත් ය.

පළමු වරට රබර් බෝලයක් සාදන ලද්දේ මායා ශිෂ්ටාචාරයට අයත් වැසියන් විසිනි. රබර් යනු අපට මහත් සේ ප්‍රයෝජනවත් දෙයකි. අපි පලඳින පාවහන්වලට රබර් යොදා තිබෙන්නාක් මෙන් ම විශාල අහස් යානාවල රෝදවලට පවා යොදන්නේ රබර්වලින් සෑදූ රෝද යි.

3.2 ශිෂ්ටාචාර ව්‍යාප්තිය හා ලෝකයට උරුම වූ දයාද

ශිෂ්ටාචාරයක් යනු කුමක් දැ යි වටහා ගැනීමට නම් ලෝකයේ පැරණි ශිෂ්ටාචාර කිහිපයක තොරතුරු සොයා බැලිය යුතු ය. මේ සඳහා මෙසපොතේමියානු ශිෂ්ටාචාරය ඊජිප්තු ශිෂ්ටාචාරය සහ ඉන්දුනිම්න ශිෂ්ටාචාරය පිළිබඳ රසවත් තොරතුරු කිහිපයක් පහත විස්තර කර තිබේ.

ශිෂ්ටාචාරයක් යනු මිනිසාගේ දියුණුව පිළිබිඹු කරන ඉතා වැදගත් ක්‍රියාවලියකි. පැරණි ශිෂ්ටාචාරවල ජීවත් වූ අය අලුත් අලුත් දේ නිපදවා අප කා හටත් ජීවත් වීම පහසු කළ ආකාරය හොඳින් ඉගෙන ගෙන, අලුත් දෑ නිපදවා තම රටට සේවය කිරීමට ඔබ ද ඉටා ගත යුතු ය.



අට වන ක්‍රියාකාරකම

ඔබේ ගුරුවරයාගේ උපදෙස් පරිදි ශිෂ්ටාචාර ව්‍යාප්තිය සම්බන්ධ සිතියමක් ඇඳ ලකුණු කරන්න.

වැදගත් කරුණු

1. මිනිසුන් මුලින් ම ජීවත් වූයේ ගම්මානවල ය. නගර තනා ගෙන ඒවායේ ජීවත් වීම ආරම්භ කළේ පසු කාලයක දීය.
2. ශිෂ්ටාචාරයක් යනුවෙන් හැඳින්වෙන්නේ නගර සහ ඒවායේ ජීවත් වන සැලකිය යුතු තරමේ විශාල ජනගහනයක් ජීවත් වන සමාජයකි.
3. පැරණි ශිෂ්ටාචාරවල ජීවත් වූ මිනිස්සු විවිධ දේ ලෝකයට දයාද කළහ.



දෙවන කොටස

මෙසොපොතේමියානු ශිෂ්ටාචාරය

හැඳින්වීම

මෙම ශිෂ්ටාචාරය දියුණු වූයේ යුප්‍රටීස් සහ ටයිග්‍රිස් යන ගංගා නිම්නවල ය. එම ගංගා පිහිටා තිබෙන ප්‍රදේශය දැන් අයත් වන්නේ ඉරාකයට ය. මෙසොපොතේමියා යන වචනයෙන් අදහස් වන්නේ 'ගංගා දෙකක් මැදි වන සේ පිහිටි රට' යන්නයි.

මෙසොපොතේමියාව පිහිටා තිබෙන්නේ ඉහතින් සඳහන් කළ ගංගා දෙකට මැදි වන ලෙස ය. මෙම ශිෂ්ටාචාරය බිහි වූයේ ක්‍රිස්තු පූර්ව 3100-2900 අතර කාලයේ දී ය. ඒ මීට අවුරුදු පන්දහසකට පමණ ඉහත දී ය.



සී සැමේ අවස්ථාවක් දැක්වෙන පැරණි මෙසොපොතේමියානු මැටිපුවරුවක්

මෙසොපොතේමියානු ශිෂ්ටාචාරයට අයත් ප්‍රධාන නගර අවට වාසය කළ ගොවියෝ කෘෂිකර්මයේ සහ සත්ත්ව පාලනයේ

නියැලී සිටියහ. එම ප්‍රදේශවල වර්ෂාව හිඟ වූ නිසා ඔවුහු ගංගාවල ජලය ඇළ මාර්ගවලින් තමන්ගේ ගොවිපළවල් වෙත රැගෙන ගියෝ ය. වගාවට සුදුසු වන පරිදි පොළොව සකස් කිරීමට සතුන් යොදා ගනිමින් සී සැවෝ ය. ඒ සඳහා ඔවුහු ලෝහවලින් තැනූ නගුල් ද ගලින් තැනූ උදුලු ද භාවිත කළහ. එහි වගා කළ දැ අතර ධාන්‍ය වර්ග, පලතුරු සහ එළවළු වර්ග ද විය. තිරිඟු සහ බාර්ලි ඔවුන් වගා කළ ප්‍රධාන ධාන්‍ය වර්ගවලට අයත් විය.



(අ) මෙම දේව මණ්ඩලයේ ප්‍රධානියා වූයේ අනු නමින් හැඳින්වූ දෙවියා ය.

(ආ) පොළොවට අධිපති දෙවියා හැඳින්වූයේ එන්කිකි යන නමිනි.

(ඵ) එන්ලිලි නමින් වන්දනාමානයට ලක් වූයේ සුළඟට සහ ගොවිතැනට අධිපති දෙවියා ය.

පැරණි උතුරු නගරයේ පිහිටි මෙසොපොතේමියානු සිගුරටි දේවාලයක්

මෙසොපොතේමියානු වැසියෝ ස්වභාව ධර්මය දෙවියන් ලෙස සලකා වැඳුම්පිදුම් කළහ. වර්ෂාව සුළඟ සහ ගංවතුර එසේ දේවත්වයෙන් පූජාවට ලක් විය. තමන් ජීවත් වන්නේ ස්වභාව ධර්මයට අයත් එවැනි දෙව්වරුන් සතුටු කිරීමට බව ඔවුහු කල්පනා කළහ.

මෙසොපොතේමියාවේ සෑම නගරයක ම එම නගරයට අයත් දෙවි කෙනෙක් සිටියේ ය. දෙවියන්ට පුද පූජා පැවැත්වීමට තැනූ දේවාල හැඳින්වීමට සිගුරටි යන වචනය භාවිත වේ. එම දේවාලවල සිටි පූජකයින්ට මෙසොපොතේමියානු සමාජයේ වැදගත් තැනක් හිමි වී තිබිණි.



මෙසොපොතේමියානු ශිෂ්ටාචාරයට අයත් නාවුක යාත්‍රා

ගංගාවල යාත්‍රා කරන කුඩා නැව්වලින් වෙළෙඳාම් කිරීමට මෙසොපොතේමියානු වැසියෝ දක්ෂතාවක් දැක්වූහ. කෑම බීම ඇඳුම් පැළඳුම් ආදී දේ මේ නැව්වල ගෙන ගියේ ය. මෙසොපොතේමියාවේ උතුරු

කොටසේ ජීවත් වූ ඇසිරියන්වරු දක්ෂ වෙළෙඳන්දෝ වූහ. ඔවුන් තම වෙළෙඳාම් කළේ ගොඩබිම හරහා ය. වෙළෙඳ භාණ්ඩ බූරුවන්ගේ පිට මත පටවා ගෙන වෙළෙඳාමේ යාමට ඔවුහු පුරුදු වී සිටියහ. ඒවා හැඳින්වෙන්නේ තවලම් යනුවෙනි.



මෙසොපොතේමියානු සමාජය

මෙසොපොතේමියානු සමාජය කොටස් හතරකට බෙදී තිබිණි. ඒ (1) පූජකයින් (2) ඉහළ පන්තිවලට අයත් වැසියන් (3) පහළ පන්තිවලට අයත් වැසියන් සහ (4) වහලුන් වශයෙනි. පූජකයින් මෙසොපොතේමියානු සමාජයේ සිටි බලවත් ම පිරිස යි. ඔවුහු ආගමික කටයුතුවලට අමතර ව වෛද්‍යවරුන් ලෙස ද කටයුතු කළහ. පූජකවරු හිස මුඩු කළහ. බැටළු සම්වලින් මැසූ කබායක් ඔවුහු හැඳ සිටියහ.

ඉහළ පන්තිවලට අයත් පිරිමි සහ ගැහැනු රනින් නිම කළ නොයෙකුත් ආහරණ පැළඳ සිටීම සිරිතක් ව පැවතිණි. පිරිමි දිගට කොණ්ඩය වැඩුණ. ඔවුන්ට දිගු රැවුලක් ද තිබිණි. කාන්තාවෝ එක් උරයක් වැසෙන සේ ඇඳුම් ඇන්දෝ ය. ඔවුන්ට ද දිගු කොණ්ඩයක් තිබිණි. පහළ පන්තිවල අය සුඛෝපභෝගී ජීවිතයක් ගත කළේ නැති වුවත් තමන්ගේ නිවාසවල පහසු ලෙස ජීවත් වූහ. වෙහෙස වී වැඩ කළෝ ය. ඒ සඳහා ඔවුන්ට වැටුප් ලැබිණි. ඔවුන්ගේ ඇඳුම් සහ ආහරණ වටිනා ඒවා නොවී ය.



අක්ෂර පද්ධතිය

ලෝකයේ පැරණිතම අක්ෂර පද්ධතිය නිපදවන ලද්දේ මෙසොපොතේමියානු වැසියන් විසිනි. මෙම අක්ෂර හැඳින්වෙන්නේ කුන්‍ය අක්ෂර යන නමිනි. කුන්‍ය අක්ෂර ලිවීමට භාවිත කළේ මැටිවලින් සාදන ලද පුවරු ය. තෙත මැටිපුවරු මත උල් කරන ලද ලී කැබැල්ලකින් එසේ අකුරු ලියනු ලැබිණි. ආරම්භයේ දී රූප ඇඳීමක් ලෙස ආරම්භ වූ මෙසොපොතේමියානු ලේඛන

ක්‍රමය පසු කාලයේ දී අක්ෂර පද්ධතියක් ලෙස දියුණු විය. මේ මැටිපුවරුවල නොයෙකුත් දැලියා තිබේ. වෙළෙඳාම් කටයුතුවලට අදාළ විස්තර ඒ අතර ප්‍රධාන ය.

මෙසොපොතේමියාවේ ජීවත් වූ ගිල්ගමේෂ් නමැත්තා විසින් කුන්‍ය අක්ෂරයෙන් ලියන ලද වීර කතාව ලෝකයේ පැරණිතම සාහිත්‍ය කෘතිය ලෙස සැලකේ. මැටිපුවරු මත ලිවීම දුෂ්කර වුව ද මෙසොපොතේමියානු වැසියෝ එය දක්ෂ ලෙස කළ හ. මැටිපුවරු මත ලියූ ඇතැම් ලිපි මැටියෙන් ම නිම කළ කවරවල බහා අදාළ පුද්ගලයා වෙත යැවීමට පියවර ගෙන තිබේ. මෙසොපොතේමියාව පාලනය කළ හමුරාබි නම් පාලකයා විසින් සකස් කරන ලද නීතිමාලාවක් සහිත ලේඛනයක් තිබේ. එය ලෝකයේ පැරණිතම නීති පොත යි.





ඉන්දුනීම්න ශිෂ්ටාචාරය

මෙම ශිෂ්ටාචාරය දියුණු වූයේ ඉන්දියාවේ වයඹදිග ප්‍රදේශය හරහා ගලා යන ඉන්දු ගඟා නිම්නයේ ය. වර්තමානයේ එම ප්‍රදේශය ඇෆ්ඝනිස්ථානයටත්, පකිස්ථානයටත්, ඉන්දියාවේ වයඹ කොටසටත් අයත් වේ. එම ශිෂ්ටාචාරයේ දියුණු ම අවස්ථාව පැවතියේ ක්‍රිස්තු පූර්ව 2600-1990 ක් අතර කාලයේ දී ය. මොහෙන්ජොදාරෝ සහ හරප්පා යනු එහි පැවති ප්‍රධාන නගර දෙකකි. දියුණු ම අවස්ථාවේ දී එම ශිෂ්ටාචාරයට අයත්

සියලු නගරවල මිලියන පහක් පමණ ජනගහනය ජීවත් වී තිබේ. ඉන්දුනීම්න ශිෂ්ටාචාරයේ විසූ ජනතාව තඹ, ලෝකඩ, ඊයම් සහ ටින් යන ලෝහ භාවිත කළහ. ඔවුහු පිලිස්සු මැටි ගඩොළු භාවිත කොට සෑදූ නිවාසවල ජීවත් වූහ. එම නිවාසවල ඉතා දියුණු ජලනල පද්ධතියක් තිබිණි. ඔවුන්ගේ නගර ඉතා හොඳින් සැලසුම් කළ ඒවා විය. ඉන්දුනීම්න වැසියෝ අක්ෂර ලෙස භාවිත කළ හැකි සංකේත පද්ධතියක් ද නිර්මාණය කළහ.



ඉන්දු නිම්න ශිෂ්ටාචාරයට අයත් ප්‍රධාන නගර 4 ක් තිබිණ. ඒවා නම් මොහෙන්ජොදාරෝ, හරප්පා, ධොලවීර සහ කාලිබන්ගන් ය. මේ සියලු නගර හොඳින් සැලසුම් කරන ලද ඒවා ය. මේ ඡායාරූපයේ දැක්වෙන්නේ පුරාවිද්‍යාත්මක කැණීම්වලින් සොයා ගන්නා ලද එවැනි නගරයක නටඹුන් ය.



ඉන්දුනිම්නයෙන් සොයාගත් මෙම මූර්තියෙන් පිළිබිඹු වන්නේ එම ශිෂ්ටාචාරයට අයත් නගරයක ජීවත් වූ පු ජකයෙකු යැයි පිළිගැනේ. මූර්තියේ නළලේ දක්නට ඇති පටිය ඔහු උසස් පුද්ගලයෙකු බව හඟවන සංකේතයකි. ඇස් අඩවත් කොට සිටින අයුරින් මූර්තිය නෙළා තිබීම ඔහු සන්සුන් ව භාවනාවෙන් සිටින බව පෙන්වයි. එම මූර්තියෙන් දක්වා තිබෙන්නේ පුජකයකු බව එයින් තව දුරටත් සනාථ කරයි.

ඉන්දුනිම්නයට අයත් නගරවල විසූ ජනතාව ඉතාමත් ක්‍රමවත් ලෙස ඉදිකරන ලද ජලකාණු ලීං සහ අපද්‍රව්‍ය බැහැර කරන නළ පද්ධති භාවිත කළහ. මෙම ඡායාරූපයෙන් දැක්වෙන්නේ එවැනි නගරයක ඉදිකරන ලද, පෞද්ගලික ප්‍රයෝජනය සඳහා භාවිතයට ගත් ලීදකි.



ඉන්දුනිම්න ශිෂ්ටාචාරයට අයත් පැරණි නගරවල දක්නට තිබෙන මැනවින් සකස් කළ පාරවල්, ප්‍රවාහනය පිළිබඳ සාක්ෂ්‍ය ලෙස සැලකිය හැකි ය. මෙහි දැක්වෙන්නේ එලෙස ප්‍රවාහනයට යොදා ගත් කරත්තයක අනුරුවකි. මෙය කෙළි සෙල්ලම් සඳහා යොදාගත් එකක් වීමට ඉඩ තිබේ.



මෙම ඡායාරූපයේ දැක්වෙන්නේ ඉන්දු නිම්න ශිෂ්ටාචාරයට අයත් මුද්‍රාවකි. එහි ඉහළින් පෙනෙන්නේ සංකේත කිහිපයකි. ඒවා කිසි යම් අදහසක් ප්‍රකාශ කිරීමට යොදාගත් අක්ෂර විශේෂයක් යැයි බොහෝ දෙනා කල්පනා කරති. රූපයේ දැක්වෙන සත්ත්වයා රයිනෝසිරස් බව නිසැක ය. ඉන්දුනිම්න ශිෂ්ටාචාරයට අයත් මුද්‍රාවල කුමක් ලියා තිබෙන්නේ ද යි මෙතෙක් කිසිවකු හඳුනාගෙන නැත.



ඊජිප්තු ශිෂ්ටාචාරය

අප්‍රිකානු මහාද්වීපය හරහා ගලා බසින නයිල් ගංගාවේ පහළ කොටසට අයත් නිම්න ප්‍රදේශයේ මෙම ශිෂ්ටාචාරය දියුණු වූයේ ක්‍රිස්තු පූර්ව 3150 දී පමණ ය. එම ප්‍රදේශය වර්තමාන ඊජිප්තුවට අයත් වන බැවින් මෙම ශිෂ්ටාචාරය ද එනමින් හැඳින්වේ. දීර්ඝ කාලයක් තිස්සේ මෙම ශිෂ්ටාචාරය පාලනය කරන ලද්දේ පාරාවෝ නමින් හැඳින්වෙන රජ පෙළපතක් විසිනි. ඊජිප්තු ශිෂ්ටාචාරයට අයත් මිනිසුන්ගේ ප්‍රධාන ජීවනෝපාය වූයේ කෘෂිකර්මය

යි. ඒ නිසා දියුණු වාරිමාර්ග පද්ධතියක් නිපද වීමට ඔවුහු සමත් වූහ. ඊජිප්තු වැසියන් ලෝකයට දායාද කළ විශිෂ්ටතම නිර්මාණය වූයේ පිරමීඩ යි. පාරාවෝ රජවරුන්ගේ මළසිරුරු තැන්පත් කරන ලද්දේ පිරමීඩවල ය. ඔවුන් නිපද වූ තවත් වැදගත් අංගයක් නම් අක්ෂර පද්ධතිය යි. නොයෙක් සතුන්ගේ සහ භාණ්ඩවල රූප භාවිත කොට නිර්මාණය කළ එම අක්ෂර හැඳින්වෙන්නේ ඊජිප්තු වික්‍රාක්ෂර නමිනි.



මෙම ඡායාරූපයේ දැක්වෙන්නේ ඊජිප්තුවේ අගනුවර වූ කයිරෝ නගරයට මඳක් ඇතින් තැනක පිහිටි ගීසා නම් ස්ථානයේ ගොඩ නගා තිබෙන පිරමීඩ යි. මේවා තුළ පාරාවෝ රජවරුන්ගේ සහ ඔවුන්ගේ බිසෝවරුන්ගේ මෘත දේහ තැන්පත් කර තිබේ. ඊජිප්තුවේ පැරණිතම පිරමීඩ ඉදි කරන ලද්දේ ක්‍රිස්තු පූර්ව 2630-2611 අතර කාලයේ දී ය. ගීසාහි පිහිටි පිරමීඩ ලෝකයේ තිබෙන පුදුම හතෙන් එකක් ලෙස සැලකේ.

නෙෆතෙෆට්වූටෙන් නෙෆටිටි රැජින පාරාවෝ රජකු වූ අක්හෙනතන්ගේ බිසොව ය. ඇය ජීවත් වූයේ ක්‍රිස්තු පූර්ව 1370-1330 අතර කාලයේ දී ය. ඇගේ මෙම උඩුකය මූර්තිය ඇය ජීවත් වන කාලයේ දී ම නිර්මාණය කරන්නට ඇතැයි සැලකේ. අක්හෙනතන් රජු මිය යාමෙන් පසු කෙටි කලක් ඇය විසින් ඊජිප්තුව පාලනය කරන ලදී. නෙෆටිටි බිසොව පුරාණ කාලයේ ජීවත් වූ රුමන් කාන්තාවක ලෙස සැලකේ.



ඊජිප්තුව ශිෂ්ටාචාරයට අයත් උගතුන්, ලිවීමට උපයෝගී කර ගත හැකි සංකේත මාලාවක් නිපදවා ඇත. එදිනෙදා ජීවිතයට සම්බන්ධ නොයෙකුත් භාණ්ඩ සහ දකින, ඇසුරු කරන දෑ රූපයට නැගීමෙන් එම සංකේත සකස් කර තිබිණි. මේවා හැඳින්වීමට ඊජිප්තුව වික්‍රාක්ෂර යන යෙදුම භාවිත වේ.



රාජකීයයකු පක්ෂීන් හඹා යන ආකාරය දැක්වෙන පැරණි ඊජිප්තු සිතුවමකි. පරිසරය ඉතා ම දර්ශනීය ලෙස මෙහි සිතුවම් කර තිබේ.

ඊජිප්තු ශිෂ්ටාචාරයට අයත් ප්‍රභූවරයකුගේ මමියක් දැක්වෙන ඡායාරූපයකි. මළ සිරුරු කල්තබා ගැනීමේ මමිකරණ ක්‍රමය ලෝකයට හඳුන්වා දෙන ලද්දේ ඊජිප්තු ශිෂ්ටාචාරයේ වැසියන් විසිනි.



නව වන ක්‍රියාකාරකම

ඉහත දක්වා ඇති රූප සටහන් අධ්‍යයනය කොට පහත දැක්වෙන ස්මාරක අයත් ශිෂ්ටාචාරය ලියා දක්වන්න.



මෙම ඡායාරූපයෙන් දැක්වෙන්නේ ක්‍රිස්තු පූර්ව 13321323 අතර කාලයේ ජීවත් වූ ටුටන්කාමන් රජුගේ මමියේ මුහුණ මත තබා තිබූ රනින් කළ වෙස් මුහුණ යි.

(අ) ස්මාරකය	(ආ) ශිෂ්ටාචාරය
සෙල්ලම් මැටි කරත්තය	
කුන්‍ය අක්ෂර	
පිරමීඩ	
නෙෆටිටි රැජින	
සත්ව සංකේත සහිත මැටි මුද්‍රා	
ටුටන්කාමන් රජුගේ මුහුණේ රනින් කළ අනුරුව	

ශ්‍රී ලංකාව ජනාවාස වීම

හැඳින්වීම

ඕනෑම රටකට මිනිසුන් පැමිණ පළමුවෙන් ම එහි පදිංචි වීම හඳුන්වන්නේ ඒ රට ජනාවාස වීම යනුවෙනි. දූපතක් වූ අපේ රටට මුලින් ම මිනිසුන් පැමිණියේ මීට අවුරුදු එක්ලක්ෂ විසිපන්දහසකට පමණ ඉහත කාලයක දී ය. ඔවුන් එසේ පැමිණ තිබෙන්නේ දුර රටක සිට ය. ඔවුහු අපේ ආදිතම මුතුන් මිත්තෝ ය. දිගු කාලයක් තිස්සේ මේ රටේ ජීවත් වෙමින් ඔවුන් මේ රට දියුණු කළ ආකාරය පිළිබඳ මෙම පාඩමේ දී ඔබට ඉගෙන ගැනීමට අවස්ථාවක් ලැබෙනු ඇත.

පළමු වන කොටස

4.1 ශ්‍රී ලංකාවේ මුල් ජනාවාස

මුලින් ම මෙරට වාසය කළ අය දඩයමින් සිය ජීවිතය රැක ගත් පිරිසකි. දඩයම් කිරීමට අමතර ව තැන් තැන්වල ඇවිද යමින් ඔවුහු කෑමට ගත හැකි දේ එකතු කර ගත්හ. වැසි කාලවල දී ඔවුහු ගල් ගුහාවල ජීවත් වීමට කැමැත්තක් දැක්වූහ. වැසි නොමැති කාලවල දී සතුන් ගැවසෙන තැන්වල එළිමහනේ ජීවත් වූහ. ඒ සතුන් දඩයම් කර ගැනීමට පහසු නිසා ය.

එදිනෙදා කටයුතුවලට ඔවුන් භාවිත කළේ ගල්වලින් සෑදූ මෙවලම් ය. ඒවා හැඳින්වෙන්නේ ගල්මෙවලම් නමිනි. ඊට අමතර ව සතුන්ගේ ඇටකටුවලින් සහ ලීවලින් සෑදූ උපකරණ ද ඔවුහු භාවිත කළ හ.

කැලයේ වැවෙන වල්දෙල්, වල්කෙසෙල්, කටු අල ආදී දේ ඔවුන් ආහාරයට ගෙන තිබේ. මුවන්, හාවුන්, දඬුල්ලුන්, ඉත්තෑවන්, ඉබ්බන්, මීමින්නන්, තලගොයින් සහ ගොළුබෙල්ලන් ඔවුන් ආහාරය සඳහා දඩයම්



රූපය අංක 4.1 - තැන තැන ඇවිදීමෙන් පලවැල නෙළා ගැනීම, ආහාර සොයා ගැනීමට දඩයම් යුගයේ දී අනුගමනය කළ ප්‍රධාන කටයුත්තකි.

කළ සතුන් අතරින් සමහරෙකි. ඔවුහු අපේ රටේ නොයෙක් ප්‍රදේශවල ජීවත් වූහ. ආහරණ පලදින්නට අද අප කැමැත්තක් දක්වන අයුරින් ඒ කාලයේ ජීවත් වූ අය ද යම් යම් අවස්ථාවල ආහරණ පැලඳ තිබේ. එසේ ගෙල සරසා ගැනීමට භාවිත කළ මෝර මාළුවකුගේ දතකින් සෑදූ පබළුවක් ගල්ගුහාවකින් සොයා ගෙන තිබේ. එහෙත් ඔවුන්ගේ ඇඳුම් කෙලෙසක සකස් වී තිබුණි දැ යි මෙතෙක් සොයා ගෙන නැත .



රූපය අංක 4.2 - ස්වාභාවික ව වැවෙන අල වර්ග ආහාරයට ගැනීමට ද දඩයම් යුගයේ මිනිස්සු පුරුදු වී සිටියේ ය- මේ පිරිස්, මියගිය තමන්ගේ නෑදැයින් ගල්ගුහා ඇතුළත වළලා දැමූහ. එසේ වළලා දැමූ අයගේ ඇටසැකිලි සොයා ගෙන තිබේ. ඒවා වළලා තිබෙන්නේ වකුටු කොට ය. සමහර ඇටසැකිලිවල රතුපාට ආලේප කර ඇත. ඒ පාට සාදා ගෙන තිබෙන්නේ රතු ගුරුගල් නමින් හැඳින්වෙන පොළොවේ ඇති ස්වාභාවික ගල් වර්ගයකිනි. මේ කරුණු වලින් පෙනෙන්නේ ඒ පිරිස් තමන්ගේ මියගිය අය වෙනුවෙන් අවමංගල වාරිකුයක් ඉටු කර ඇති බව යි. ගලින් සෑදූ මෙවලම් වැඩි වශයෙන් භාවිත කළ නිසා මේ රට ජනාවාස



ඡායාරූපය අංක 4.3 - පාහියන්ගල ගල්ගුහාවෙන් සොයා ගෙන තිබෙන, දඩයක්කරුවන් බෙලිකටුවක් විද සකස් කරගත් ගෙලෙහි පලඳින තැල්ලක් (ඡායාරූපය පුරාවිද්‍යා දෙපාර්තමේන්තුවේ අනුග්‍රහයෙනි)



ඡායාරූපය අංක 4.4 - දඩයම් යුගයේ මිනිසුන් වාසය කළ තැනක් බවට සොයා ගෙන ඇති කිතුල්ගල බෙලිලෙන.

කළ මිනිසුන් විසු මුල් යුගය හැඳින්වෙන්නේ ගල් යුගය නමිනි. ගල් යුගයේ මිනිසුන් අතර සිංහල, දෙමළ, මුස්ලිම් ආදී වෙනස්කමක් තිබුණේ නැත. එවැනි වෙනස්කම් අප අතර ඇති වූයේ බොහෝ පසු කාලයක දී ය.



කණ්ඩායම් වැඩ

1. අවට පරිසරයෙන් තිරිවානා ගල් පතුරු කිහිපයක් සොයාගන්න. එවැනි ගල් පතුරුවලින් යමක් කැපීමට හැකි වන්නේ කෙසේ ද යි සාකච්ඡා කරන්න.
2. ගුරුතුමිය හෝ ගුරුතුමා සමග ගල්ගුහාවක් නැරඹීමට ගොස් එහි ජීවත් වීමට සිදු වුව හොත් ඔබට මුහුණ දීමට සිදු වන අභියෝග මාලාවක් සකසන්න.

වැදගත් කරුණු

1. අපේ රට ජනාවාස වූයේ මීට අවුරුදු එක්ලක්ෂ විසිපන්දහසකට පමණ ඉහත කාලයක දී ය.
2. මෙරට ජනාවාස කළ පිරිස් දුර රටකින් පැමිණි අයයි. ඔවුහු අපේ රටේ නොයෙක් පළාත්වල ජීවත් වූහ.
3. ඔවුහු දඩයම් කිරීමෙන් සහ ආහාරයට ගත හැකි වෙනත් දේ එකතු කොට ගැනීමෙන් ජීවත් වූහ.
4. ආහරණ පැළඳීමටත් මියගිය අයට ගෞරව කිරීමටත් ඔවුහු දැන සිටියෝ ය.
5. එදිනෙදා කටයුතු කර ගැනීමට ඔවුන් භාවිත කළ උපකරණ ගලින්, දැවයෙන් සහ සතුන්ගේ ඇටකටුවලින් නිපදවා තිබිණි. එම කාලය හැඳින්වෙන්නේ ගල් යුගය නමිනි.
6. ගල් යුගයේ මිනිසුන් ජාති ආගම් වශයෙන් බෙදී සිටියේ නැත.



දහ වන ක්‍රියාකාරකම

1. ගල් යුගයේ ජීවත් වූ කෙනෙකු පිළිබඳ සිතීන් මවා ගෙන ඔහුගේ එදිනෙදා ජීවිතයේ අවස්ථාවක් සිතුවමට නඟන්න.
2. පාටකින් යුත් ගලක් අවට පරිසරයෙන් සොයා ගෙන, ඉන් ආලේප කළ හැකි වර්ණයක් සාදා එය ආලේප කොට බලා ගල් යුගයේ මිනිසුන් පාට නිපදවූ අයුරු ගැන සටහනක් ලියන්න.

4.2 විජය රජුගේ පැමිණීම සහ ජනාවාස ව්‍යාප්තිය

හැඳින්වීම

ගල්යුගය අවුරුදු ලක්ෂයකට වැඩි කාලයක් තිස්සේ පැවතිණි. එහෙත් මීට අවුරුදු 5000 - 4500 ක් අතර කාලයක දී එම යුගයේ ජීවත් වූ අය වඩා දියුණු තත්ත්වයකට පත් වූහ. වළං සෑදීමට පටන් ගැනීමත් ගල්මෙවලම් වෙනුවට යකඩ ලෝහය භාවිත කරන්නට පටන් ගැනීමත් මෙම දියුණුව පෙන්නුම් කරන ප්‍රධාන ලක්ෂණ යි. ක්‍රිස්තු පූර්ව 544 දී විජය කුමරු ඇතුළු පිරිස මෙරටට ගොඩ බසින කාලයේ අපේ රටේ ජීවත් වූයේ එසේ දියුණු වෙමින් සිටි පිරිසකි. මෙම කොටසේ දී ඔබට ඒ ගැන විස්තර ඉගෙන ගැනීමට ලැබෙනු ඇත.

ගොවිතැන් කිරීමට පුරුදු වූ මේ රටේ පැරණිතම ජනතාව ජීවත් වූයේ කඳුකර ප්‍රදේශවල ය. ඒ මීට අවුරුදු 4400 කට (ක්‍රිස්තු පූර්ව 2400) පමණ ඉහත කාලයක දී ය. කඳුකර ප්‍රදේශවල තැනින් තැන පිහිටා තිබෙන තැනිතලා බිම්වල ඔවුහු වාසය කළ හ. එවැනි තැනිතලා බිමක් හැඳින්වෙන්නේ සානුව යන නමිනි. ඔවුන් ජීවත් වූ තැන්වලින් ධාන්‍ය ඇඹරීමට ගන්නා ගල් සොයා ගෙන තිබේ. එය ඔවුන් ධාන්‍ය වර්ග ආහාරයට ගත් බව පෙන්වන සාක්ෂ්‍යකි. ස්වාභාවික ව වැවෙන තණ වර්ගවල ඇට ඔවුන් ආහාරයට ගන්නට ඇත. එහෙත් ඒ ධාන්‍ය වර්ග මොනවා දැ යි තවමත් සොයා ගෙන නැත. ඔවුහු මැටි වළං සෑදූහ. මේ කාලයේ දී ඔවුන් කර තිබෙන මහත් හපන්කම නම් යකඩ සෑදීමට ඉගෙන

ගැනීම යි. පොළොවේ තිබෙන යකඩ සහිත ගල් උණු කොට යකඩ සාදා ගෙන තිබේ. සිය එදිනෙදා ජීවිතයේ අවශ්‍යතා සඳහා ඔවුහු ගල් මෙවලම් සමග යකඩ මෙවලම් ද සුළු වශයෙන් භාවිත කළහ. යකඩ උපකරණවල තිබෙන ශක්තිමත් බව නිසා ඔවුන්ට තමන්ගේ වැඩ කටයුතු වෙනදාට වඩා හොඳින් කර ගත හැකි විය.

ඒ අය වරිච්චි ගෙවල්වල ජීවත් වූහ. එම ගෙවල්වල වහළ කොළ අතු සෙවිලි කොට තිබිණි. වහල සෙවිලි කිරීමට මානා හෝ ඉළක් කොළ වේලා ඒවා භාවිත කරන්නට ඇත. දැනටත් ඒ ප්‍රදේශවල හේන් ගොවියෝ තමන්ගේ හේනේ පැල සෙවිලි කිරීමට යොදා ගන්නේ වේලා ගත් මානා හෝ ඉළක් කොළ ආදිය යි.

මියගිය තමන්ගේ නෑදෑයින් වෙනුවෙන් ඔවුන් සොහොන් තනා ඇත. මළ සිරුරු කිසි යම් තැනක වළලා කාලයක් ගිය පසු ඇටසැකිලි ගොඩට ගෙන ආදාහනය කර ඇත. පසු ව භෂ්මාවශේෂ (මිනී අළු) මැටියෙන් සෑදූ මුට්ටියක දමා මැටියෙන් ම ඉදි කළ සොහොනක තැන්පත් කළහ. මේ අය මුල් ම කාලවල දී කඳුකර ප්‍රදේශවල ජීවත් වී තිබේ. පසු ව ඔවුහු කඳුකරයෙන් පහළ තිබෙන තැනිතලා බිම්වලට ගමන් කළෝ ය. ක්‍රමයෙන් දියුණුව කරා ගමන් කරමින් සිටි ඔවුන්ට ක්‍රමවත් තාක්ෂණයක් තිබූ බව ඔවුන් නිපදවා තිබෙන වළං වර්ග, යකඩ මෙවලම් සහ ඉදිකොට තිබෙන නිවාසවලින් පැහැදිලි වේ.

විජය කුමරුගේ පැමිණීම

විජය නමින් හැඳින්වෙන කුමරෙකු ඔහුගේ පිරිවර හත්සියයක් දෙනා සමග ක්‍රිස්තු පූර්ව 544 දී පමණ ඉන්දියාවේ සිට පැමිණ මේ රටේ පදිංචි වූ බව ඉතිහාසයේ සඳහන් ය. මේ බව පැහැදිලි ව විස්තර වන්නේ අපේ රටේ ඉතිහාසය ඉගෙන ගැනීමට ඉවහල් වන මහාවංසය නම් වූ වැදගත් ඓතිහාසික මූලාශ්‍රයෙනි. මේ පිරිස ගොඩ බට තැන හැඳින්වෙන්නේ තම්බපණ්ණි යනුවෙනි. එය ශ්‍රී ලංකාවේ බටහිර මුහුදු වෙරළේ පිහිටි තැනකි.



ජායාරූපය අංක 4.5 - ශ්‍රී ලංකාවේ කඳුකර පළාත්වල විසූ මුල්කාලීන ගොවියන් විසින් භාවිත කරන ලද ඇඹරුම්ගල් සහ තවත් දෑ.



විජය කුමරු මෙරටට ගොඩ බසින විට යක්ෂ, නාග, දේව යන පිරිස් මෙහි ජීවත් වූ බව විශ්වාස කෙරේ. යක්ෂ ගෝත්‍රයට අයත් කුවේණි නමින් හැඳින්වෙන කාන්තාවක්, විජය කුමරුගේ පිරිසට අයත් වූවන් අල්ලා සැඟවූවා ය. තමන් සමග පැමිණි පිරිස සොයමින් සිටි විජය කුමරුට අවසානයේ කුවේණිය මුණ ගැසිණි. ඒ අවස්ථාවේ ඇය කපු කටිමින් සිටි බව සඳහන් වේ.

කුවේණිය යක්ෂ ගෝත්‍රයට අයත් කාන්තාවක බව වටහා ගත් විජය කුමරු තමන්ගේ කඩුව ඔසවා ඇය

බියපත් කොට, සඟවා තැබූ තමන්ගේ පිරිස නැවත ලබා ගත්තේ ය. පසු ව විජය කුමරු විසින් කුවේණිය සරණ පාවා ගන්නා ලදී. විජය කුමරුට දාව කුවේණියට පිරිමි දරුවකු සහ ගැහැනු දරුවෙකු ලැබිණි. ඔවුන්ට ජීවහත්ථ සහ දිසාල යනුවෙන් නම් තබනු ලැබිණි.

මෙම යක්ෂ ගෝත්‍රික කණ්ඩායමට අයත් නගර දෙකක් තිබිණි. ඒවා සිරිසවත්ථුව සහ ලංකාපුරය ලෙස හැඳින්විණි. සිරිසවත්ථු නගරයේ උත්සවයක් පැවැත්වෙන දිනෙක රාත්‍රියේ සියලු ම යක්ෂගෝත්‍රික නායකයින් විනාශ කොට ශ්‍රී ලංකාවේ රජ වීමට කුවේණිය විජය කුමරුට උදවු කළා ය.

යක්ෂ ගෝත්‍රිකයින් විනාශ කිරීමෙන් පසු විජය කුමරුන් කුවේණිය අතහැර ඒ වෙනුවට දකුණු ඉන්දියාවේ පාණ්ඩ්‍ය රටින් කුමරියක ගෙන්වා ගෙන සරණ පාවා ගත්තේ ය.

විජය කුමරු සමග පැමිණි පිරිස නොයෙක් තැන්වල පදිංචි වූහ. අනුරාධපුර මල්වතුමය ආශ්‍රිත ප්‍රදේශයේ ඔවුන් ගම්මාන ඇති කළ බව මහාවංසයේ සඳහන් වේ. ඒ අතර සිටි උපතිස්ස ඇමැතියා උපතිස්ස නම් ගම ද, අනුරාධ නම් ඇමැතියා අනුරාධගම ද, දීසායු ඇමතියා දීසායුගම ද පිහිටුවූහ.

විජය කුමරු ඇතුළු හත්සියයක් පිරිස ආර්ය නමින් හැඳින්වෙන ජන කොටසකට අයත් වූ බව මහාවංසයේ සඳහන් ය. විජය කුමරු ඇතුළු පිරිසගේ පැමිණීමෙන් පසු ඉන්දියානු සමාජයේ ඒ වන විට පැවති නොයෙකුත් සිරිත්විරිත් මේ රටේ ද පැතිරී ගියේ ය.

වැදගත් කරුණු

1. මේ රටේ විසූ ගල්යුගයේ මිනිස්සු පසු කාලයක දී ගොවිතැනට හුරු වූහ.
2. අවුරුදු 4000 කට ඉහත කාලයක දී ඔවුහු යකඩ සොයා ගත්හ. ඊට අමතර ව ඔවුහු මැටි වළං සහ නිවාස සෑදීමට ද දැන සිටියහ.
3. මියගිය තමන්ගේ නෑදෑයින් වෙනුවෙන් ඔවුහු සොහොන් සාදා අවමංගල චාරිත්‍ර පැවැත්වූහ.
4. ශ්‍රී ලංකාව ජනාවාස වීම පැහැදිලි කරන කථාවක් මහාවංසයේ සඳහන් ය. ඒ කථාවට අනුව මේ රට ජනාවාස කරන ලද්දේ මීට අවුරුදු 2500 කට ඉහත කාලයක දී ඉන්දියාවෙන් පැමිණි විජය නම් කුමරකු සහ ඔහුගේ සත්සියයක් පිරිස විසිනි.



එකොළොස්වන ක්‍රියාකාරකම්

1. හේන් ගොවිතැන් සඳහා යොදා ගන්නා ධාන්‍ය වර්ග තුනක් පිළිබඳ විස්තරයක් ලියන්න.
2. ඉළක් හෝ මානා සෙවිලි කළ වර්ච්චි පැල්පතක රූපයක් සොයා එය කඩදාසියක අලවා එවැනි, නිවසක් සෑදීමට ගන්නා දේ මොනවා දැ යි ලියන්න.

අපේ අභීත රජවරු

හැඳින්වීම

ඕනෑ ම රටක දියුණුව ඇති වීමට නම් ඒ රටේ පාලකයා නැණවත් වීමත් ධාර්මික වීමත් අවශ්‍ය ය. අවුරුදු දෙදහසක පමණ දීර්ඝ ඉතිහාසයේ අපේ රට ලෝකයේ අන් රටවල් සමග සම තැන් ගෙන කටයුතු කළේ ය. සිහලදීප, සිලෙදිබා, සෙයිලාන්, සෙරන්ඩිබ්, තැප්‍රොබේන් යන නම්වලින් අපේ මෙම කුඩා දිවයින ගැන ඉන්දියානු සාගරයේ නැව්වලින් ගමන් කළ බොහෝ දෙනා දැන සිටියහ. මේ රට සුන්දර දිවයිනක් වීමත් ඉතා වටිනා දෑ පිරිවරවලට වෙළෙඳාම් කිරීමත් රටේ ප්‍රසිද්ධියට හේතු විය. රටවැසියන්ගේ යහපත සඳහා නිරන්තරයෙන් ක්‍රියා කළ බුද්ධිමත් අභීත රජවරුන් මේ රට පාලනය කළ නිසා අපේ රට නිවහල් රටක් ලෙස කා අතරක් ප්‍රසිද්ධියට පත් විය. මේ පාඩමෙන් ඔබට ඉගෙනීමට ලැබෙන්නේ එවන් රජවරුන් කිහිප දෙනෙකු පිළිබඳ යි.

5.1 පණ්ඩුකාභය රජතුමා

පණ්ඩුකාභය රජතුමාගේ පියා දීඝගාමිණී කුමරු ය. මව චිත්‍රා කුමරිය යි. පණ්ඩුකාභය කුමරු පණ්ඩුල නම් බ්‍රාහ්මණයකුගෙන් අධ්‍යාපනය ලැබී ය. කුමරාට කුඩා කාලයේ දී මුහුණ දෙන්නට වූ විවිධාකාරයේ දුක් කම්කටොලු සහ බාධක රාශියක් ගැන ඉතිහාස පොත්වල විස්තර කර තිබේ. පණ්ඩුකාභය කුමරු අනාගතයේ රජ වනු දැකීමට අකමැති වූ පිරිස් කුමරු රජවීම වළකනු පිණිස කටයුතු කළහ. එහෙත් සිය ඥානයෙන් ඒ සියලු බාධා ජයගත් පණ්ඩුකාභය කුමරු නිසි වයසට පත් වූ කල ස්වර්ණපාලී නම් කුමරියක සරණ පාවා ගත්තේ ය. පසු ව ඔහු රටේ රජු බවට පත් විය.

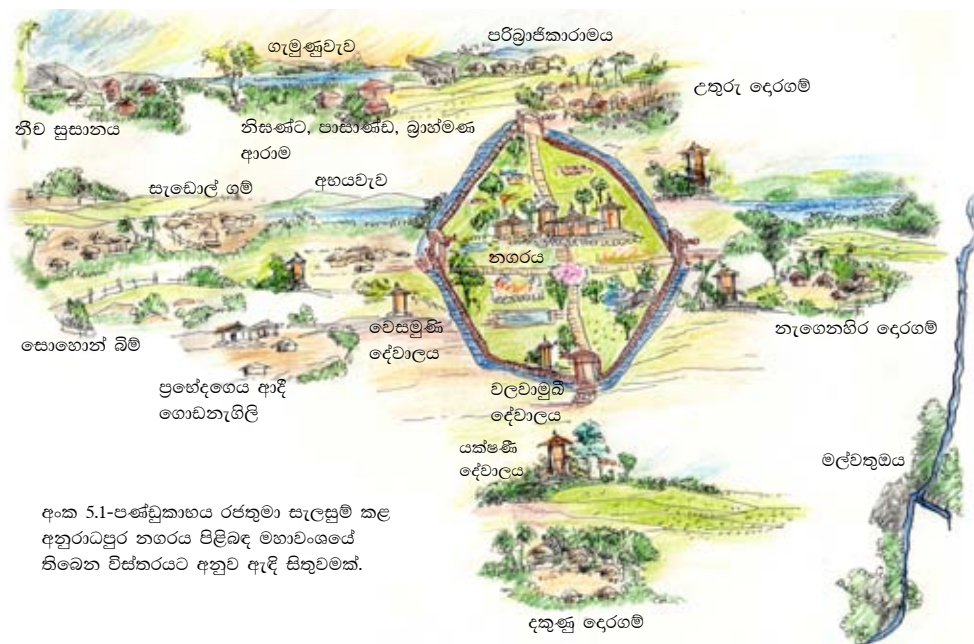
පණ්ඩුකාභය රජතුමා මෙරට පාලනය කළේ අනුරාධපුරය පාලන මධ්‍යස්ථානය

කරගෙන ය. ඒ කාලයේ අනුරාධපුරය හැඳින්වූයේ අනුරාධගම යනුවෙනි. ඊට හේතුව ඒ කාලයේ එම ප්‍රදේශය එතරම් දියුණු තත්ත්වයක නොතිබීම ය. මේ බව වටහා ගත් රජතුමාට ඉතා ඉක්මනින් තමා ජීවත් වන ප්‍රදේශය දියුණු කොට එතෙක් අනුරාධගම නමින් හැඳින්වූ එය අනුරාධපුරයක් බවට වෙනස් කිරීමට අවශ්‍ය විය.

එහි දී රජතුමා අනුරාධපුරය යනුවෙන් හැඳින්විය යුතු ප්‍රදේශය කුමක් දැ යි යන්න පළමු ව හඳුනාගෙන ඒ වටා සීමාව ලකුණු කළේ ය. ඉන් පසු ව තමා ගොඩනැගීමට අදහස් කරන නගරයේ ආරක්ෂාව සඳහා එම ප්‍රදේශය වටා දිය අගලක් ඉදි කළේ ය. නගරයට ඇතුළු වීමට තැන් අවශ්‍ය නිසා ප්‍රධාන දිශා හතරේ දොරටු හතරක් නිර්මාණය කොට එම දොරටු හරහා නගරයේ අනෙක් කොටස් සම්බන්ධ වන පරිදි මාර්ග පද්ධතියක් පිහිටුවී ය. නගරය ඇතුළත උද්‍යාන, පොකුණු ආදී සුන්දර දෑ ඉදි කළේ ය.

නගරයක ජීවත් වීමේ දී එහි වාසය කරන මිනිසුන්ගේ කැලිකසල ආදී දේ ඉවත් කිරීම අවශ්‍ය බව වටහා ගත් ඒ බුද්ධිමත් රජතුමා ඒ සඳහා සේවකයින් පත්කළේ ය. නගරය පිරිසිදු කිරීමට සේවකයෝ පත්සියයක් ද, වැසිකිළි පිරිසිදු කිරීමට සේවකයෝ විසි දෙකක් ද, මළසිරුරු ගෙන යාමට සේවකයෝ එකසිය පනහක් ද, සොහොන් පිරිසිදු කිරීමට සහ මුර කිරීමට සේවකයෝ එකසිය පනහක් ද එසේ පත් කළ පිරිසට අයත් වූහ.

නගරයේ ජීවත් වන්නන්ගේ අවශ්‍යතාව සඳහා රෝහලක් ඉදි කිරීමට එතුමා කටයුතු යෙදී ය. නගරයේ විසූ විවිධ ජනකොටස් අතර ආගමික සහජීවනය ඇති කිරීමේ අරමුණින් ඒ ඒ ආගම් වෙනුවෙන් දේවාල ගොඩනැංවී ය. ඒ කාලයේ නගරයේ කම්මල් වැඩ කළ අය ඇදහූ කම්මාරදේව නමින් හැඳින්වූ දෙවියෙක් සිටියේ ය. රජතුමා එම දෙවියන්ට ද එකල විසූ වැදිජනයාගේ දෙවියන්ට ද



අංක 5.1-පණ්ඩුකාභය රජතුමා සැලසුම් කළ අනුරාධපුර නගරය පිළිබඳ මහාවංශයේ තිබෙන විස්තරයට අනුව ඇඳී සිතුවමක්.

නගරයේ බටහිර දොරටුව අසල දේවාල තනා දුන්නේ ය. ඒ අයුරින් වෙනත් ආගමික පූජකයින්ට ද ආගමික කටයුතු සඳහා අවශ්‍ය ගොඩනැගිලි ඉදි කොට පූජා කළේ ය.

නගරයක් අසල පළමු වරට වැවක් ඉදි කළේ පණ්ඩුකාභය රජතුමා ය. ඒ කාලයේ එම වැව හැඳින්වුණේ අභය වැව නමිනි. දැනට අනුරාධපුරයේ දකින්නට තිබෙන බසවක්කුලම නමින් හැඳින්වෙන වැව එය යි.

පණ්ඩුකාභය රජතුමා මෙසේ මහත් වෙහෙසක් දරමින් තම රටවැසියන්ගේ යහපත වෙනුවෙන් උදාර සේවාවක් කරමින් අවුරුදු හැත්තෑවක් මෙරට රජකම් කළේ ය.

එතුමා කුඩා කාලයේ නොයෙකුත් දුක් කරදරවලට මුහුණ දුන්න ද හොඳින් ඉගෙන ඒ සෑම බාධකයක් ම ජයග්‍රහණය කොට අවසානයේ රට වෙනුවෙන් ඇපකැපවූ ආකාරය සියලු දෙනාට ම ආදර්ශයකි. පණ්ඩුකාභය රජතුමාගේ ආදර්ශවත් ජීවන චරිතය මතක තබා ගෙන ගෞරවනීය පුරවැසියකු වීමට ඔබ ද ඉටා ගත යුතු ය.

- වැදගත් කරුණු**
1. පණ්ඩුකාභය කුමරු කුඩා කල නොයෙක් දුක් ගැහැට වින්දේ ය.
 2. එහෙත් ඒ සියලු අභියෝග ජයගත් ඒ කුමරු පසු ව රටේ රජ බවට පත් විය. ස්වර්ණපාලී කුමරිය එතුමාගේ බිසොව යි.
 3. පෙර පැවති අනුරාධගාම, අනුරාධපුරයක් බවට පත් කරන ලද්දේ මේ රජතුමා විසිනි.
 4. පණ්ඩුකාභය රජතුමා විසින් අනුරාධපුරය සිත්ගන්නා නගරයක් ලෙස ගොඩනගන ලදී.
 5. නගරයක් අසල විශාල වැවක් පළමු වරට ඉදිකළේ මේ රජතුමා යි. ඒ අභය වැව ය.



දෙළොස් වන ක්‍රියාකාරකම

1. අංක 5.1 රූපය හොඳින් නිරීක්ෂණය කරන්න.
2. පණ්ඩුකාභය රජතුමා අනුරාධපුර නගරය නිර්මාණය කර ඇති ආකාරය පිළිබඳ වාක්‍ය පහක් ලියන්න.

5.2 දේවානම්පියතිස්ස රජතුමා

දේවානම්පියතිස්ස රජතුමාගේ පියා පණ්ඩුකාභය රජුගේ පුතා වන මුට්ඨිව රජතුමා ය. එතුමාගේ මව කවුරුන් වී දැ යි ඉතිහාස පොත්වල සඳහන් කර නැත. දේවානම්පියතිස්ස රජුට සහෝදරයින් නවදෙනෙක් සහ සොහොයුරියන් දෙදෙනෙක් වූහ. රජතුමා ඒ පවුලේ දෙවැන්නා යි. රජවීමට පෙර එතුමාගේ නම තිස්ස ය. මුට්ඨිව රජතුමාගෙන් පසු ව තිස්ස කුමරු රජකමට පත් විය. ඒ කාලයේ ඉන්දියාව පාලනය කරන ලද්දේ ධර්මාශෝක අධිරාජයා විසිනි. තිස්ස රජතුමා බලයට පත් වූ පසු ධර්මාශෝක අධිරාජයා වෙත දූත පිරිසක් පිටත් කළේ ය. අරිච්ඪ කුමාරයා එම දූත පිරිසේ නායකයා විය. එකී දූත පිරිස නැවත ශ්‍රී ලංකාවට පැමිණෙන විට තිස්ස රජුගේ අභිෂේකයට අවශ්‍ය රාජකීය භාණ්ඩ ධර්මාශෝක අධිරාජයා විසින් මෙරටට එවන ලදී. අශෝක අධිරාජයාගේ උපදෙස් අනුව තිස්ස රජුගේ අභිෂේක උත්සවය පවත්වා ඇත. අශෝක රජතුමා භාවිත කළ දේවානම්පිය යන ගෞරව නාමය පසු කාලයක තිස්ස රජතුමා ද භාවිත කළේ ය. එම ගෞරව නාමයේ තේරුම 'දෙවියන්ට ප්‍රිය වූ' යන්නයි.

අශෝක රජතුමාගේ පුත් වූ මිහිඳු මහරහතන් වහන්සේ ප්‍රමුඛ භික්ෂූන් වහන්සේලා පිරිසක් ශ්‍රී ලංකාවට බුදුදහම රැගෙන ආවේ දේවානම්පියතිස්ස රජතුමා මෙරට පාලනය කරමින් සිටි කාලයේ දී ය. එය සිදු වූයේ බුදුරජාණන්වහන්සේ පිරිනිවන් පෑමෙන් අවුරුදු 237 කට පසු ය. ඒ අවස්ථාවේ දී රජතුමා එම පිරිස මහත් ගෞරවයෙන් පිළිගත්තේ ය. බුදුදහම මේ රටේ පිහිටුවන්නට නම් රටේ රජු බුද්ධිමත් කෙනෙකු වීම අවශ්‍ය බව මිහිඳු මහරහතන්වහන්සේ දැන සිටියහ. එහි දී රජුගේ බුද්ධිමත් බව පරීක්ෂා කිරීමට එහිමියෝ අසල තිබෙන අඹ ගසක් පෙන්වා දේවානම්පියතිස්ස රජුගෙන් ප්‍රශ්න කිහිපයක් ඇසූහ.

මිහිඳු මහරහතන්වහන්සේ සහ උන්වහන්සේ සමග මෙරටට වැඩම කළ ඉට්ඨිය, උත්තිය, සම්බල, බද්ධශාල යන රහතන් වහන්සේලාටත් සුමන සාමණේර හිමියන් සහ භණ්ඩුක උපාසක ඇතුළු කණ්ඩායමටත් දේවානම්පියතිස්ස රජතුමා මහත් ගෞරවාදරයෙන් සැලකී ය. එතුමා මිහිඳු හිමියන් වෙත මහමෙවුනා උයන සහ එහි තිස්සාරාමය නමින් පන්සලක් සාදා එය ද පූජා කළේ ය.

මිහිඳු හිමි: මහරජ! මේ ගස කුමක් ද?
 රජු: ස්වාමීනි! මේ අඹ ගසකි.
 මිහිඳු හිමි: මහරජ! මේ අඹ ගස හැරෙන්නට වෙනත් අඹ ගස් තිබේ ද?
 රජු: එසේ ය ස්වාමීනි! තවත් අඹ ගස් තිබේ.
 මිහිඳු හිමි: මහරජ! ඒ අඹ ගස් හැරෙන්නට තවත් ගස් තිබේ ද?
 රජු: එසේ ය ස්වාමීනි! තවත් ගස් තිබේ. එහෙත් ඒවා අඹ නොවේ.
 මිහිඳු හිමි: මහරජ! ඒ අඹත් නොඅඹත් හැරෙන්නට තවත් ගස් තිබේ ද?
 රජු: එසේ ය ස්වාමීනි! ඒ මේ අඹ ගස ය.
 මෙසේ අසන ලද ප්‍රශ්නවලට දක්ෂ ලෙස පිළිතුරු දීම නිසා රජතුමා ඉතා බුද්ධිමත් අයෙකු බව මිහිඳු හිමියෝ වටහා ගත්හ.



ඵපාරාමය



දාගැබක් කුමන හැඩයකින් ඉදි කළ යුතු දැ යි නොදැන සිටි දේවානම්පියතිස්ස රජතුමා එය කෙසේ විය යුතු දැ යි මිහිඳු හිමියන්ගෙන් ඇසුවේ ය. උන්වහන්සේ රජතුමාට වදාළේ එය වී ගොඩක හැඩයට සමාන විය යුතු බව ය. ඒ අනුව ඵපාරාමය ඉදි කරන ලද්දේ ධාන්‍යාකාර හැඩයට ය. එහෙත් පසුකාලවල දී කරන ලද ප්‍රතිසංස්කරණවල ප්‍රතිඵලයක් ලෙස වර්තමානයේ එය සණ්ඨාකාර හැඩයකින් යුක්ත වී තිබේ.

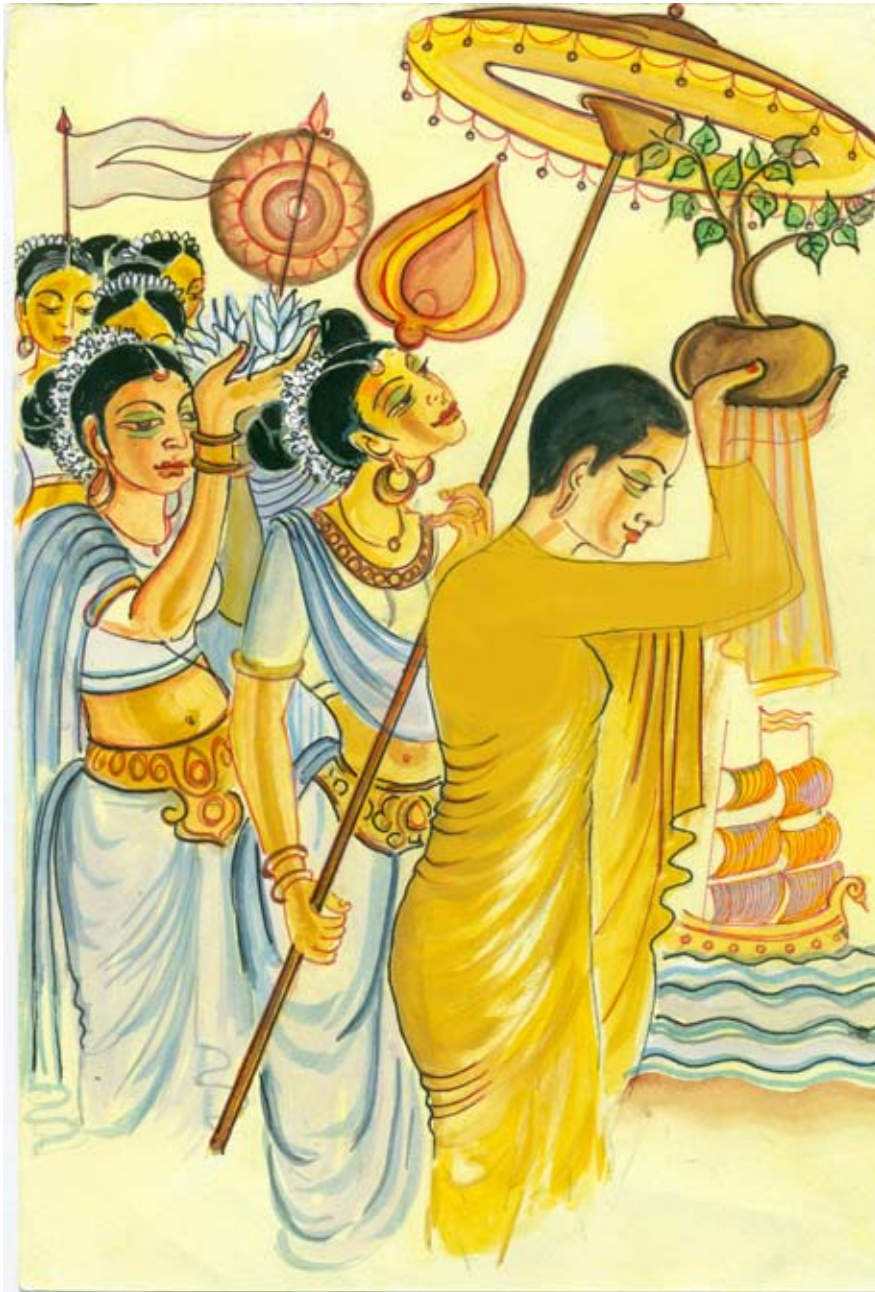
ඵපාරාම දාගැබ වටා ගල් කණු පේළි තුනක් පිහිටා තිබේ. ඒ ගල් කණු පුරාණ කාලයේ දී දාගැබේ ආරක්ෂාවට ඉදිකළ ගොඩනැගිල්ලකට අයත් ඒවා ය. එවැනි ගොඩනැගිල්ලක්

හැඳින්වෙන්නේ වටදාගෙය යනුවෙනි. ඵපාරාමයට වටදාගෙයක් ඉදි කරවූයේ වසභ රජතුමා ය. බුදුරජාණන් වහන්සේගේ දකුණු අකුධාතුව ඵපාරාමයේ තැන්පත් කර තිබේ.

අනුරාධපුරයේ පිහිටි ඵපාරාමය ඉදි කරවන ලද්දේ දේවානම්පියතිස්ස රජතුමා විසිනි. හික්ෂුන්වහන්සේලාට දානය වැළඳීම සඳහා

ලහබත් ගේ නමින් හැඳින්වූ දාන ශාලාවක් ද, තවත් ගොඩනැගිලි ද රජතුමා විසින් ඉදි කරවන ලදි. හික්ෂුන් වහන්සේලාගේ





රූපය අංක 5.3 - සංඝමිත්තා මෙහෙණින් වහන්සේ ශ්‍රී මහාබෝධියේ ශාඛාවක් මෙරටට වැඩම වූයේ දේවානම්පියතිස්ස රජුගේ පාලන කාලයේ දී ය.

ඉගෙනීමේ කටයුතුවලට අවශ්‍ය පිරිවෙන් කිහිපයක් ඉදි කරවූ රජතුමා ඒ මුළු ප්‍රදේශය මහා විහාරය යැයි නම් කර සඟසතු කොට පූජා කළේ ය.

ශ්‍රී මහා බෝධීන්වහන්සේ මෙරටට වැඩම වූයේ ද මේ රජු රට පාලනය කරන කාලයේ දී ය. එම පූජනීය වස්තුව වැඩමවා ගෙන පැමිණි සංඝමිත්තා මෙහෙණින් වහන්සේ

රැගත් නැව පැමිණියේ දඹකොළපටුන වරායට ය. එය යාපනයේ පිහිටා තිබූ වරායකි. ශ්‍රී මහා බෝධියක් සංඝමිත්තා මෙහෙණින් වහන්සේත් පිළිගැනීමට එහි ගිය රජතුමා මහත් හරසරින් ඒ පිරිසත් ශ්‍රී මහා බෝධියත් අනුරාධපුරයට වැඩමවා ගෙන ආවේ ය. සංඝමිත්තා මෙහෙණින් වහන්සේ සමග ශිල්පශ්‍රේණි දහ අටකට අයත් ශිල්පීන් පිරිසක් ද මෙරටට පැමිණියහ. උත්සවශ්‍රීයෙන් ශ්‍රී මහාබෝධිය මහමෙවුනා උයනේ රෝපණය කළ රජතුමා මහබෝගෙය නමින් ගොඩනැගිල්ලක් ඉදි කොට එය හික්ෂුන් වහන්සේලාට පූජා කළේය. ඊට අමතරව උන්වහන්සේලාගේ ප්‍රයෝජනය සඳහා පොකුණු ආදිය ද තැනවී ය.

රජු මිහින්තලා පර්වතයේ අවට පිහිටි ගල්ගුහා පිරිසිදු කරවා මිහිදු හිමියන් ඇතුළු ඒ වන විටත් බුදු දහම වැලඳ ගෙන පැවිදි වී සිටි පිරිසට වාසය කිරීම සඳහා පූජා කළේය. ඒවා හැඳින්වෙන්නේ අටසැට ලෙන් යනුවෙනි. ඒ එසේ පූජා කළ ගල්ගුහා ප්‍රමාණය හැට අටක් වූ නිසා ය.

දේවානම්පියතිස්ස රජතුමා ඉටු කළ තවත් වැදගත් කටයුත්තක් වූයේ අනුරාධපුරයේ නගර සීමාව ලකුණු කිරීම ය. රජතුමා ඉන් අදහස් කළේ බෞද්ධ විහාරාරාම ඉදි කොට තව දුරටත් නගරය අලංකාර කිරීම ය. නගරයේ සීමා ලකුණු කිරීමට මිහිදු මහරහතන්වහන්සේ රජුට මග පෙන්වා ඇත. උන්වහන්සේගේ අනුශාසනා පරිදි මහාපදුම සහ කුංජ යන නම් ඇති ඇතුන් දෙදෙනෙකු විසින් අදින ලද නගුලකින් රජතුමා එම සීමා



රූපය අංක 5.2 - ශ්‍රී මහා බෝධිය අනුරාධපුරයට වැඩමවා මහත් උත්සවශ්‍රීයෙන් රෝපණය කිරීමට දේවානම්පියතිස්ස රජතුමා කටයුතු කළේ ය.


ලකුණු කරවූ බව ඉතිහාසයේ සඳහන් ය.

ශ්‍රී ලංකාවේ බුදුදහම වැලඳ ගත් පළමු වන පාලකයා දේවානම්පියතිස්ස රජතුමා ය. රජුගේ ඥාති පුත්‍රයෙකු වූ අරිට්ඨ නම් කුමරු පැවිදි කරවීමෙන් මෙරට භික්ෂු ශාසනය ඇරඹිණි.

වැදගත් කරුණු

1. දේවානම්පියතිස්ස රජතුමාගේ නමට යෙදී තිබෙන 'දේවානම්පිය' යනු දෙවියන්ට ප්‍රිය වූ යන අදහස දෙයි.
2. ධර්මාශෝක රජතුමාගේ අනුග්‍රහයෙන් දේවානම්පියතිස්ස රජතුමා දෙවන වරට අභිෂේක ලැබී ය.
3. මේ රජුගේ පාලන කාලයේ දී බුදුදහම හා ශ්‍රී මහාබෝධියේ ශාඛාවක් මෙරටට වැඩම කරවනු ලැබිණි.
4. අනුරාධපුරයේ පිහිටි ථූපාරාමය ඉදි කළේ මේ රජතුමා ය.
5. අනුරාධපුර නගර සීමාව ලකුණු කිරීම සිදු කළේ මෙතුමාගේ පාලන කාලයේ දී ය.

එතුමාගේ සොහොයුරාගේ බිසව වූ අනුලා දේවිය පැවිදි වීමෙන් ශ්‍රී ලංකාවේ මෙහෙණි සසුන ආරම්භ විය. දේවානම්පියතිස්ස රජතුමාගේ දුර දක්නා නුවණ නිසාත් සැදැහැති බව නිසාත් ලාංකිකයන්ට බෞද්ධයන් වීමේ වාසනාව උදා විය. ඒ රජතුමාගේ උදාර කටයුතු සිහිකොට රට වෙනුවෙන් සේවය කිරීමට ඔබත් සිතට ගන්න.



දහතුන් වන ක්‍රියාකාරකම

දේවානම්පියතිස්ස රජුගේ රාජ්‍ය කාලයේ සිදු වූ පහත දැක්වෙන වැදගත් සිදුවීම් දැක්වෙන පින්තූර අලවා ඒ පිළිබඳ වාක්‍ය තුන බැගින් ලියන්න.

1. මිහිඳු මහරහතන්වහන්සේ ඇතුළු පිරිස වැඩමවීම
2. ශ්‍රී මහා බෝධිය වැඩමවීම
3. ථූපාරාමය කරවීම

5.3 දුටුගැමුණු රජකුමා

දුටුගැමුණු රජකුමා අපේ රට පාලනය කළ බුද්ධිමත් කාර්යශූර පාලකයෙකි. එකුමාගේ පියා කාවන්තිස්ස රජකුමා ය. මව විහාරමහා දේවිය යි. ඒ රජකුමාට තිස්ස නමින් සහෝදරයෙක් ද සිටියේ ය. මේ රජ පවුල ජීවත් වූයේ මාගම රාජධානියේ ය. පැරණි මාගම රාජධානියට අයත් ව තිබුණේ ශ්‍රී ලංකාවේ දකුණු සහ ගිනිකොන පළාත් ය. ඒ කාලයේ ඒ ප්‍රදේශය හැඳින්වූයේ රුහුණු රට යන නමිනි.

මෙරට විදේශ ආධිපත්‍යයෙන් මුදවාගෙන රට දූය සමය ආරක්ෂා කර ගැනීමට තමන්ට අවස්ථාවක් ලැබෙන්නේ නම් රට දියුණු කිරීමට තමන්ට හැකි වන බව වටහා ගත් දුටුගැමුණු කුමරු තමා වැඩිහිටි වූ පසු අනුරාධපුර පාලනය කිරීමට ඉටා ගත්තේ ය.

එළාර රජකුමා

දුටුගැමුණු රජකුමා බලයට පත් වීමට ප්‍රථම අනුරාධපුරය පාලනය කළේ එළාර නම් රජෙකි. එළාර රජකුමා සොළී දේශයේ සිට මෙරටට පැමිණි අයෙකි. අනුරාධපුරයට බටහිරින් වූ මුහුදු වෙරළේ පිහිටි මාතොට වරායේ වෙළෙඳ කටයුතුවලින් සහ ගොවිතැන් කටයුතුවලින් මෙරටට ලැබුණු සම්පූර්ණ ආදායම් සියල්ලම එකල ලබා ගන්නා ලද්දේ එළාර රජු විසිනි. එකුමා නීති ගරුක ධාර්මික රජෙකි. රජකුමාගේ රථයක්, දාගැබක ගැටීම නිසා එම දාගැබෙහි කොටසකට හානි සිදු විය. එය ප්‍රතිසංස්කරණය කරවීම සඳහා එළාර රජකුමා කටයුතු කළ බව මහාවංශයේ දැක්වේ.

දුටුගැමුණු කුමරුගේ අරමුණ තේරුම් ගත් කාවන්තිස්ස රජකුමා ඊට සුදුසු ශක්තිමත් පිරිසක් සකස් කොට ආහාර සුලබ කිරීමට වැඩ කටයුතු කළේ ය. ඒ සඳහා දුටුගැමුණු



රූපය අංක 5.5 - දුටුගැමුණු රජකුමාගේ මරණාසන්න මොහොතේ අඩක් නිම කළ රුවන්වැලි මහ සෑයේ වැඩ නිම නොකළ කොටස සුදුරෙදිවලින් වසා එකුමාගේ සොහොයුරු සද්ධාතිස්ස කුමරු විසින් රජකුමාට පෙන්වන ලදී.



දුටුගැමුණු රජතුමා ඉදිකිරීම ආරම්භ කළ රුවන්වැලිසෑය ඓතිහාසික මූලාශ්‍රයවල හඳුන්වා දී තිබෙන්නේ මහාථූප යන නමිනි. පාලි භාෂාවෙන් ලියූ පොත්පත්වල ඊට රත්නමාලී චේතිය යන වචනය භාවිත කර තිබේ. ඉන්දියාවේ රාමගාම දගැබේ තැන්පත්කොට තිබූ බුදුරජාණන් වහන්සේගේ ශාරීරික ධාතු පසු ව රුවන්වැලිසෑයේ නිදන් කරන ලද බව කියැවේ. මුල් අවස්ථාවේ මෙම ස්තූපයේ උස අඩි 300 වූ අතර ගර්භයේ පාදමේ විෂ්කම්භය අඩි 298 කි. මෙම ස්තූපයේ ඉදිකිරීම් කටයුතු අවසන් කරන ලද්දේ සද්ධාතිස්ස රජු විසිනි. එරජුගේ පුත් ලජ්ජතිස්ස රජතුමා රුවන්වැලි සෑයට යම් ප්‍රතිසංස්කරණ කටයුත්තක් සිදු කළ ද එම ස්තූපය කිසිවකු විසින් විශාල කරවන ලද බවක් ඓතිහාසික මූලාශ්‍රය මගින් හෝ පුරාවිද්‍යාත්මක මූලාශ්‍රය මගින් තහවුරු නොවේ.



කුමරුගේ සොහොයුරු තිස්ස කුමරු දිගාමඬුල්ලට යැවී ය. ඒ වර්තමාන අම්පාර ප්‍රදේශය යි.

දුටුගැමුණු කුමරු සහ එළාර රජු මුණ ගැසී සටන් කළේ විජිතපුරයේ දී ය. එහි දී හතළිස් හතර අවුරුද්දක් තිස්සේ එළාර රජතුමා විසින් අනුරාධපුරයේ ගෙන ගිය පාලනය අවසන් විය. එළාර රජතුමා පැරදවීමට

රූපය අංක 5.6 - එළාර රජුගේ පුත් කුමරුගේ රථයට යටවී ගවපැටියකු මියගිය පසු ඒ අපරාධය දැනුම් දීමට මියගිය ගව පැටියාගේ මව එළාර රජුගේ මාළිගාවට පැමිණ එහි ඇති ඝණ්ඨාරය නාද කළ බව පැවසේ. එම කතා පුවත 19 වන සියවසේ දී බෞද්ධ විහාරයක සිතුවම් කොට ඇති අන්දම (ඡායාරූපය මහාචාර්ය පූජ්‍ය හඟුරන්කෙත ධීරානන්ද හිමියන්ගේ කාරුණික අනුග්‍රහයෙනි).

ගිය ගමනේ දී දුටුගැමුණු කුමරුට දක්ෂ බුද්ධිමත් සේනාපතිවරු දස දෙනෙක් සේවය කළහ. නන්දිමිත්‍ර, සුරනිමල, මහාසෝණ, ගෝඨයී මිබර, ටෝරපුත්තාභය, හරණ, වේළුසුමන, ලහිය වසභ, බංජදේව, ඵ්‍රස්සදේව යනු ඒ සේනාපතිවරු වෙති.

මේ සේනාපතිවරුන්ගෙන් ඇතැම් අය පිහිටවූ සෙල්ලිපි හමු වී තිබේ. දුටුගැමුණු කුමරු අනුරාධපුරයේ රජ වීමෙන් පසු කලෙක ඔවුහු දසමහා යෝධයින් යනුවෙන් ප්‍රසිද්ධියට පත් වූහ. දුටුගැමුණු රජතුමාට කණ්ඩුල නම් ඇත් රාජයා ද එහි දී උදවු කළේ ය.

දුටුගැමුණු රජතුමා අනුරාධපුරයේ වෙහෙර විහාර කිහිපයක් ඉදි කළේ ය. මිරිසවැටිය, රුවන්වැලිසෑය සහ ලෝවාමහාපාය ඊට අයත් ය. රුවන්වැලිසෑය ඉදි කොට අවසන් කරන්නට පෙර එතුමා මිය ගියේ ය. පසු ව එහි කටයුතු අවසන් කරන ලද්දේ රජතුමාගේ සොහොයුරා වූ සද්ධානිස්ස රජු විසිනි. දුටුගැමුණු රජතුමා වෙහෙර විහාර අනු නවයක් ඉදි කළ බව ඉතිහාසයේ සඳහන් ය. මීට අමතර ව එතුමා රටවැසියාගේ යහපත සඳහා බොහෝ වැඩ කටයුතු සිදු කළේ ය. එළාර රජතුමා මියගිය පසු ආදාහනය කළ සොහොන අසලින් යන විට ඊට ගෞරව කළ යුතු බවට එතුමා රටවැසියන්ට අණ කළේ ය.


දුටුගැමුණු රජතුමාගේ චිරත්වය නිසා ම පසු කලෙක එතුමා ගැනත් එතුමාගේ දෙමවුපියන් සහ සොහොයුරා ගැනත් එතුමාට උදවු කළ සේනාපතිවරුන් ගැනත් සිත් ගන්නාසුලු කථා පට බැඳිණි. දුටුගැමුණු යනුවෙන් ප්‍රසිද්ධ වූවත් එතුමාගේ නියම නම ගාමිණී අභය යන්නයි. දුටුගැමුණු යන නම එතුමාට භාවිත කළේ රජ වීමෙන් පසු ය. දුටු යන වචනය සංස්කෘත භාෂාවේ දෘෂ්ඨ යන වචනයෙන් සෑදී තිබේ. එහි තේරුම බුද්ධිමත් යන්නයි. පන්ති කාමරයේ දී ඒ කථා ඔබේ ගුරුතුමිය හෝ ගුරුතුමා ඔබට කියා දෙනු ඇත.

යම් අරමුණක් ඉටු කර ගැනීම කෙතරම් දුෂ්කර වුව ද කාලයක් තිස්සේ සැලසුම් කොට බුද්ධිමත් ලෙස සහ ධෛර්යයවත්ත ව ක්‍රියා කිරීමෙන් එය දිනා ගැනීම, රටට ආගමට හිතවත් වීම, ගරු කළ යුත්තන්ට ගරු කිරීම, රටවැසියන්ට ආදරය කිරීම, ආදී ගති ලක්ෂණ

දුටුගැමුණු රජතුමාගේ චරිතයෙන් කැපී පෙනෙයි. එවැනි රජවරුන් සිටි ඉතිහාසයක් ඇති රටක උපන් ඔබ ද ඉන් ඉගෙන එසේ ක්‍රියා කිරීමට හා හැසිරීමට උත්සාහ ගත යුතු ය.

වැදගත් කරුණු

1. දුටුගැමුණු රජතුමා ශ්‍රී ලංකාව එක්සේසත් කළේ ය.
2. එතුමා පැරණි මාගමින් බිහි වූ පාලකයෙකි.
3. දුටුගැමුණු රජතුමාගේ වැඩ කටයුතු සාර්ථක කිරීමට එතුමාගේ දෙමවුපියෝ ද සොහොයුරා ද බොහෝ සෙයින් කැප වී වැඩ කළෝ ය.
4. රට එක්සේසත් කිරීමට ඒ රජතුමාට බුද්ධිමත් සහ දක්ෂ සේනාපතිවරු දස දෙනෙක් උදවු කළහ.
5. අනුරාධපුරයේ පිහිටි මිරිසවැටිය රුවන්වැලිසෑය සහ ලෝවාමහාපාය ඉදි කරන ලද්දේ මේ රජතුමා විසිනි.
6. දුටුගැමුණු රජතුමාගේ කාලයට පෙර අනුරාධපුරය පාලනය කළ එළාර රජතුමා ධාර්මික අයෙකි. එතුමා අවුරුදු හතළිස් හතරක් තිස්සේ අනුරාධපුරය පාලනය කළේ ය.



දාහතර වන ක්‍රියාකාරකම

පහත සඳහන් මාතෘකාවලින් ඔබ කැමති එක් මාතෘකාවක් තෝරාගෙන පන්තිය ඉදිරියේ කතාවක් පවත්වන්න.

1. ගාමිණී අභය
2. එළාර රජතුමා
3. කාවන්තිස්ස රජතුමා

5.4 වළගම්බා රජකුමා

වළගම්බා රජකුමා අපේ රට පාලනය කළ තවත් කීර්තිමත් පාලකයෙකි. එතුමාගේ පියා සද්ධාතිස්ස රජු ය. මව කවුරුන් දැයි පැරණි පොත්පත්වල සඳහන් වී නැත. මේ රජුට ඵලත්ඵන, ලජ්ජතිස්ස හා නාග නම් වූ සොහොයුරෝ තිදෙනෙක් සිටියහ. පසු කලෙක ඛල්ලාටනාග නමින් ඉතිහාස පොත්වල සඳහන් වන්නේ නාග නම් සොහොයුරා ය. වළගම්බා රජකුමාගේ බිසොව සෝමාදේවිය යි.

වළගම්බා රජකුමාගේ පාලන කාලය තරමක කරදර සහිත වූවකි. දකුණු ඉන්දියාවෙන් පැමිණි ආක්‍රමණිකයින් පිරිසකට මුහුණ දෙන්නටත් මේ රටේ ම ජීවත් වූ තිස්ස නම් බ්‍රාහ්මණයෙකු රජකුමාට විරුද්ධ වීමෙන් ඇති කළ කැරැල්ලකට මුහුණ දීමටත් එතුමාට සිදු

විය. එහෙත් එඩිතර වූත් ඥානවන්ත වූත් ඒ රජකුමා අවසානයේ ඒ සියල්ල ම ජය ගත්තේ ය.

අනුරාධපුරයේ පිහිටා තිබෙන අභයගිරි දාගැබ ඉදි කරවන ලද්දේ වළගම්බා රජකුමා විසිනි. රජු එම දාගැබත් ඊට සම්බන්ධ විහාරයත් සාදවා කුපික්කලතිස්ස නම් වූ හික්ෂුන් වහන්සේ කෙනෙකුට පූජා කළේ ය. කරදරවල පැටලී සිටි අවස්ථාවේ දී රජුට මහත් සේ උදවු කරන ලද්දේ කුපික්කලතිස්ස ස්වාමීන් වහන්සේ විසිනි. රජු අභයගිරි විහාරය ඒ හිමියන්ට පූජා කළේ ඊට කළගුණ සැලකීමක් වශයෙනි. අභයගිරි විහාරය පසුව අන්තර්ජාතික අධ්‍යාපන මධ්‍යස්ථානයක් බවට පත් විය.

වළගම්බා රජුගේ පාලන කාලයේ දී සිදු වූ තවත් වැදගත් ම කටයුත්තක් වූයේ එතෙක්



රූපය අංක 5.7 - දීර්ඝ කාලයක් කටපාඩමින් පවත්වාගෙන ආ ධර්මය තව දුරටත් එසේ පැවතුණහොත් ඊට හානි පැමිණේ යැයි සිතූ වළගම්බා රජකුමා මාතලේ අලු විහාරයට මහා සංඝරත්නය රැස් කරවා ධර්මය ග්‍රන්ථාරූඪ කිරීමට විධි විධාන යෙදී ය.



අභයගිරි ස්තූපය ඉදි කරවන ලද්දේ වලගම්බා රජු විසිනි. එතුමා එම ස්තූපය කුපික්කල තිස්ස නම් භික්ෂූන් වහන්සේට පූජා කළේ ය. මුල් ඉදිකිරීම් අවස්ථාවේ ස්තූපයේ උස අඩි 350 විය. ගර්භයේ පාදමේ විෂ්කම්භය අඩි 355 කි. නටබුන් වූ පසු ස්තූපයේ වර්තමාන උස අඩි 245 කි. අභයගිරි ස්තූපයේ කුමන පූජනීය වස්තුවක් තැන්පත් කර ඇත්තේ ද යන කරුණ කිසිදු මූලාශ්‍රයක සඳහන් නොවේ. පළමු වන ගජබාහු රජතුමා අභයගිරි ස්තූපය විශාල කොට බඳවා එහි මළුවේ දෙරටු සතර ඉදි කරවී ය. කනිට්ඨතිස්ස රජතුමා විසින් ස්තූපයේ ප්‍රධාන දිශා හතරේ වාහල්කඩ ඉදි කරවනු ලැබිණි. ඒ ථූපය හැරුණු විට විශාල ආරාමික ගොඩනැගිලි ප්‍රමාණයක් අභයගිරි විහාරයට අයත් ය.

කටපාඩමින් රැක ගෙන පැමිණි බුද්ධ ධර්මය පොත්පත්වල ලිවීම යි. බුදුන් වහන්සේ විසින් දේශනා කරන ලද මුළු මහත් ධර්මය ඇතුළත් ව තිබෙන්නේ ත්‍රිපිටකයේ ය. මෙම ත්‍රිපිටකය ම පොත්වල ලිවීම හැඳින්වෙන්නේ ත්‍රිපිටකය ග්‍රන්ථාරූඪ කිරීම යනුවෙනි. ත්‍රිපිටකය ග්‍රන්ථාරූඪ කරන ලද්දේ මාතලේ අළු විහාරය නමින් හැඳින්වෙන ස්ථානයේ දී බව ඉතිහාසයේ සඳහන් ය. වලගම්බා රජතුමා වනගත ව සිටි කාලයේ රටේ දරුණු සාගතයක් ඇති විය. වසර ගණනාවක් වැස්ස නොලැබීම නිසා ඇති වූ මෙම සාගතය 'බැමිණිතිසාසාය' ලෙස නම් කර තිබේ. මේ

සාගතය නිසා එතෙක් ධර්මය කටපාඩමින් රැගෙන ආ භික්ෂූහු පිරිසක් ද අපවත් වූහ. මෙසේ කටපාඩමින් පමණක් ධර්මය රැක ගැනීම අනාගතයේ දී බුදු දහමට හානිදායක වන බව වටහා ගත් ඒ බුද්ධිමත් රජතුමා මෙසේ ධර්මය පොත්වල ලියැවීමට කටයුතු යෙදී ය. මෙම දුෂ්කර අවස්ථාවේ දී ත්‍රිපිටකය පොත්වල ලියවීම ලෝක බෞද්ධ ජනතාවට ලාංකිකයන්ගෙන් සිදු වූ විශාල සේවයකි.

මේ රජතුමා භික්ෂූන්වහන්සේලා වෙත ගල්ගුහා පූජා කළේ ය. එතුමාගේ නම සඳහන් කර කොටවන ලද සෙල්ලිපි සහිත ගල්ගුහා කිහිපයක් සොයා ගෙන තිබේ. ඒ

සෙල්ලිපිවල එකමා හැඳින්වීම සඳහා භාවිත කර තිබෙන්නේ 'පිතරජ' යන නමයි. ඒ එකමා හැඳින්වීමට ඒ කාලයේ භාවිත වූ තවත් නමකි. වළගම්බා රජුගේ සොහොයුරු බල්ලාටනාග රජු මියගිය පසු පියෙකු මෙන් එකමාගේ පුත් කුමරා රැකබලා ගත් නිසා වළගම්බා රජු පිතුරාජ වශයෙන් හැඳින්විණැ යි මහාවංසයේ සඳහන් ය. 'පිතුරාජ' යන නාමය සෙල්ලිපිවල 'පිතමහරජ' 'පිත රජ' වශයෙන් යෙදී තිබේ.


වළගම්බා රජකුමාගේ බිසොව වූ සෝමාදේවිය ද මහත් පින් ඇති වීර කාන්තාවකි. දකුණු ඉන්දියාවෙන් මෙහි පැමිණි පිරිසකගෙන් රජකුමාට කරදර පැවති කාලයේ දී මේ බිසොව රජුගේ ආරක්ෂාව වෙනුවෙන් සතුරන් ඉදිරියට ගියා ය. ඔවුහු ඒ පින්වත් බිසොව දකුණු ඉන්දියාවට රැගෙන ගියහ. සතුරන් පරාජය කළ පසු රජකුමා සෝමාදේවිය නැවත තම රටට ගෙන්වා ගෙන අගබිසෝ තනතුරට පත් කළේ ය. තම රට වෙනුවෙන් එලෙස අභීතව කටයුතු කළ සෝමාදේවි වැනි රජ බිසොවක ගැන කල්පනා කිරීම ද අපට ආඩම්බරයකි.

වළගම්බා රජකුමා රටවැසියන්ගේ යහපත වෙනුවෙන් බොහෝ දෑ කළේ ය. හික්ෂුන් වහන්සේලාගේ අධ්‍යාපනය දියුණු කිරීමට පිරිවෙන් ඉදි කිරීමට එකමා උනන්දු විය. තම බිසොව වූ සෝමාදේවිය සතුරන් ඉදිරියට ගිය තැන සිහිවීම පිණිස එතැන සෝමාරාමය ඉදි කරවා එය හික්ෂුන් වහන්සේලාට පූජා කිරීමට කටයුතු යෙදී ය.

නොයෙකුත් බාධක පැමිණිය ද ඒවාට ඉවසිලිවත්ත ව මුහුණ දී රට වෙනුවෙන් කටයුතු කිරීමට වළගම්බා රජකුමා ක්‍රියා කළ ආකාරය ඔබට මහඟු ආදර්ශයකි. ඒ බුද්ධිමත් දුරදක්නා නුවණක් ඇති රජකුමා ආදර්ශයක් කොට ගෙන ජීවිතය හැඩ ගස්වා ගැනීමට ඔබ ද අදිටන් කර ගත යුතු ය.

වැදගත් කරුණු

1. වළගම්බා කුමරුගේ පියා සද්ධානිස්ස රජකුමා ය.
2. වළගම්බා රජකුමාගේ පාලන කාලයේ දී සතුරු කරදර කිහිපයකට මුහුණ පෑමට ඔහුට සිදු විය.
3. මෙකුමාගේ බිසොව වූ සෝමාදේවිය නිර්භීත කාන්තාවකි.
4. අහයගිරිය දාගැබ තැනීම, ත්‍රිපිටකය ග්‍රන්ථාරූඪ කරවීම මේ රජකුමා අතින් ඉටු වූ වැදගත් සේවා ය.



පහළොස් වන ක්‍රියාකාරකම

'වළගම්බා රජකුමා ශ්‍රේෂ්ඨ රජ කෙනෙකි' යන මාතෘකාව යටතේ වාක්‍ය දහයක රචනයක් ලියන්න.

5.5 වසභ රජතුමා

වසභ රජතුමාගේ දෙමවුපියන් කවුරුන් දැ යි ඉතිහාස පොත්වල සඳහන් කර නැත. ළමා කාලයේ එතුමා තම මාමාගේ නිවසේ කාලය ගත කර ඇත. වසභ රජුගේ මාමා එවකට රටේ සේනාපති වශයෙන් කටයුතු කළ අයෙකි. වසභ රජතුමා ලම්බකර්ණ නමින් හැඳින්වූ වංසයකට අයත් වූ කෙනෙකි. ලම්බකර්ණවරුන් අතීතයේ රටේ ලේඛන කටයුතු භාර ව සිටි පිරිසකි. ශ්‍රී ලංකාව පාලනය කළ උදාර රජවරුන් කිහිපදෙනෙකු අයත් වූ ලම්බකර්ණ රජ පෙළපතේ ආරම්භකයා වසභ රජතුමා යි.

රටවැසියාගේ යහපත සහ බුදු දහමේ දියුණුව වෙනුවෙන් එතුමා මහත් වූ සේවාවක් ඉටු කළේ ය. විශේෂයෙන් ම වසභ රජතුමාගේ පාලන කාලයේ දී අපේ රටේ වැව් සෑදීම

ඉතා හොඳින් දියුණු විය. පළමු වරට එතුමා විසින් විශාල ප්‍රමාණයේ වැව් එකොළහක් ඉදි කරවන ලදී. එතුමා වැව්වලින් කුඹුරුවලට ජලය රැගෙන යාමට ඇළ මාර්ග දොළහක් ද තැනවී ය. සැතපුම් 30ක් දුරට ජලය ගෙන යන ඇළහැර ඇළ වසභ රජුගේ නිර්මාණයකි.

වසභ රජතුමා ඉදි කර වූ වැව් කිහිපයක් සොයා ගෙන තිබේ. එතුමා ඉදි කරවූ මයෙන්ති නම් වැව අද හැඳින්වෙන්නේ 'මහවිලච්චිය වැව' යනුවෙනි. මානාකැටි නම් වැව යනු මානන්කට්ටිය වැව යි. වාතමංගණ වැව අද හැඳින්වෙන්නේ නොච්චිපොතාන වැව යනුවෙනි. මේ සියල්ලක් ම පිහිටා තිබෙන්නේ අනුරාධපුර දිස්ත්‍රික්කයේ ය. එකල පැවති නාන පොකුණුවලට ඇළවල් මගින් ජලය ගෙනයාම වෙනුවට පොළොව යටින් තැනූ නළ මාර්ගයෙන් ජලය ගෙන යාම හෙවත් උමං ජල මාතිකා ක්‍රමයක් වසභ



රූපය අංක 5.8 - වසභ රජතුමා විසින් අනුරාධපුරයේ නගර ප්‍රාකාර බැම්ම උස්කොට බැඳවීමට කටයුතු යොදවන ලදී.



විවිධ මල් සුවඳ අතුරින් දැසමන් මල් සුවඳ අග්‍ර වේ යැයි වසභ රජුට දැන ගැනීමට ලැබී ඇත. එය සත්‍ය දෑ යි පරීක්ෂා කිරීමට රජුට සිත් විය. රජතුමා නොයෙක් මල් වර්ගවලින් මිට මිට බැගින් කාමරයක තබා දැසමන් මල් මිටක් ද තබා කාමරයේ දොර වසා පිටතට පැමිණ ඇත. ටික වේලාවක් ගත කොට නැවත කාමරයේ දොර හැර ඇතුළු වන විට සියලු මල් සුවඳට පෙර දැසමන් සුවඳ එතුමාට දැනී තිබේ. මෙම පරීක්ෂණයෙන් පසු දැසමන් සුවඳ අග්‍ර වන බව එතුමා ද පිළිගත්තේ ය. යමක් පිළිබඳ විමසිලිමත්ව සිතා බලා තීරණ ගැනීම වසභ රජු තුළ පැවති උසස් ගුණයක් බව මේ කතාවෙන් අපට පැහැදිලි වේ.

රජුගේ ඉංජිනේරුවෝ හඳුන්වා දුන්හ.

රට පාලනය කිරීම පහසු වීමට මේ රජතුමා විසින් ශ්‍රී ලංකාව ප්‍රදේශවලට බෙදා ඒවායේ කටයුතු මෙහෙයවීමට රජයේ නිලධාරීහු පත් කරන ලදහ. ඒ ක්‍රමයට අනුව වර්තමාන යාපන ප්‍රදේශය පාලනය කිරීමට රජතුමා විසින් පත් කර යවන ලද්දේ ඉසිරිගිය නමින් හැඳින්වූ ඇමැතිවරයෙකි. ඒ බව රජතුමා විසින් රන්පත් ඉරුවක ලියා තිබේ. එය හැඳින්වෙන්නේ 'වල්ලිපුරම් රන්පත් ඉරුව' යන නමිනි. ඉසිරිගිය ඇමැතිවරයා යාපනය ප්‍රදේශයේ පියංගුකතිස්ස නමින් විහාරයක් ඉදි කළ බව වල්ලිපුරම් රන්පත් ඉරුවේ ලියා තිබේ. යාපනයේ වල්ලිපුරම් නමැති තැනින් සොයා ගත් නිසා එම රන්පත් ඉරුව ඒ නමින් හැඳින්වේ.

අනුරාධපුර නගරයේ ආරක්ෂාවත් අලංකාරයත් වැඩි දියුණු කිරීමට රජතුමා මහත් සේවයක් ඉටු කර තිබේ. අනුරාධපුර නගරය වටා ප්‍රාකාරයක් ඉදි කරවීමට එතුමා කටයුතු කළේ ය. මෙම ප්‍රාකාරයේ නටබුන් අනුරාධපුරයට යන ඔබට අදත් දැක ගත හැකි ය. නගරයේ තැනින් තැන පොකුණු ඉදි කර ඒවාට වැව්වලින් ජලය ගලා යාමට ද සැලැස්වී ය. ඉන් පසු ඒවායේ හංසයින් ඇති කරන ලෙසට උපදෙස් දුන්නේ ය.

බුදු දහමේ දියුණුවටත් වසභ රජතුමා කළ සේවය මහත් ය. එතුමා ථූපාරාම දාගැබට වටදා ගෙයක් ද, ඉසුරුමුණි විහාරයේ පොහොය ගෙයක් ද ඉදි කරවා හික්ෂුන් වහන්සේලාට පූජා කළේ ය.

තිස්සමහාරාමයේ පිහිටි සිතුල්පව්ව විහාරයේ ද දාගැබ් ඉදි කරවී ය. එපමණක් නොව අපේ රටේ නොයෙක් පළාත්වල පිහිටා තිබූ වෙහෙර විහාර ප්‍රතිසංස්කරණය කිරීමට ද කටයුතු යෙදී ය.

රටවැසියාගේ යහපත වෙනුවෙන් කටයුතු කිරීමට විශාල මුදලක් යෙදවීමට එතුමාට සිදු විය. රජයේ දේපළ පරෙස්සමෙන් භාවිත කිරීමට රටවැසියා උනන්දු කරවීමටත් ඒවා නඩත්තු කිරීමටත් අවශ්‍ය නිසා රජතුමා බදු අය කිරීමේ ක්‍රමයක් රටවැසියන්ට හඳුන්වා දුන්නේ ය. ඒ අනුව රජයට අයත් වැව්වලින් ජලය ලබා ගන්නා අයගෙන් රජතුමා බදු අය කළේ ය. එම මුදල් නැවත යෙදවූයේ එම වැව් ප්‍රතිසංස්කරණය කිරීමට ය.

අවුරුදු හතළිස් හතරක් මෙරට පාලනය කළ වසභ රජතුමා මේ රටේ නව යුගයක් ඇති කළේ ය. එතුමාගේ ටෙට්ටියවන්න බව සහ දුරදක්නා නුවණ හා විමසිලිමත් ව කටයුතු කිරීමේ ගුණය ඔබේ ජීවිතය හැඩ ගස්වා ගැනීමට යොදා ගත හැකි වැදගත් ආදර්ශයක් වේ.

වැදගත් කරුණු

1. වසභ රජතුමා ලම්භකර්ණ නමින් හැඳින්වෙන රාජ වංශයේ ආරම්භකයා යි.
2. එතුමා මෙරට වාරි කර්මාන්තයට මහත් සේවයක් ඉටු කළේ ය. ඒ අතර විශාල ප්‍රමාණයේ වැව් 11ක් ද වේ.
3. වල්ලිපුරම් රන්පත් ලේඛනය මෙතුමාගේ පාලන කාලයේ ලියවන ලද්දකි.
4. මෙරට දේශීය ආදායම ඉහළ දැමීම සඳහා බදු ක්‍රමයක් හඳුන්වා දීමත් පාලනයේ පහසුව සඳහා පරිපාලන ඒකක වෙන් කිරීමත් සිදු කළේ මෙතුමා ය.



දහසය වන ක්‍රියාකාරකම

වසභ රජතුමා පිළිබඳ ව පහත සඳහන් ප්‍රශ්නවලට පිළිතුරු සපයන්න.

1. වසභ රජතුමා අයත් වන රාජ වංශය කුමක් ද?
2. පාලන කටයුතු පහසු කර ගැනීම සඳහා වසභ රජතුමා ගත් එක් ක්‍රියාමාර්ගයක් ලියන්න.
3. වසභ රජතුමාගෙන් ආර්ථිකයට සිදු වූ සේවා දෙකක් ලියන්න.
4. වසභ රජතුමාගේ කාලයේ ලියවුණු රන්පත හැඳින්වෙන නම කුමක් ද?

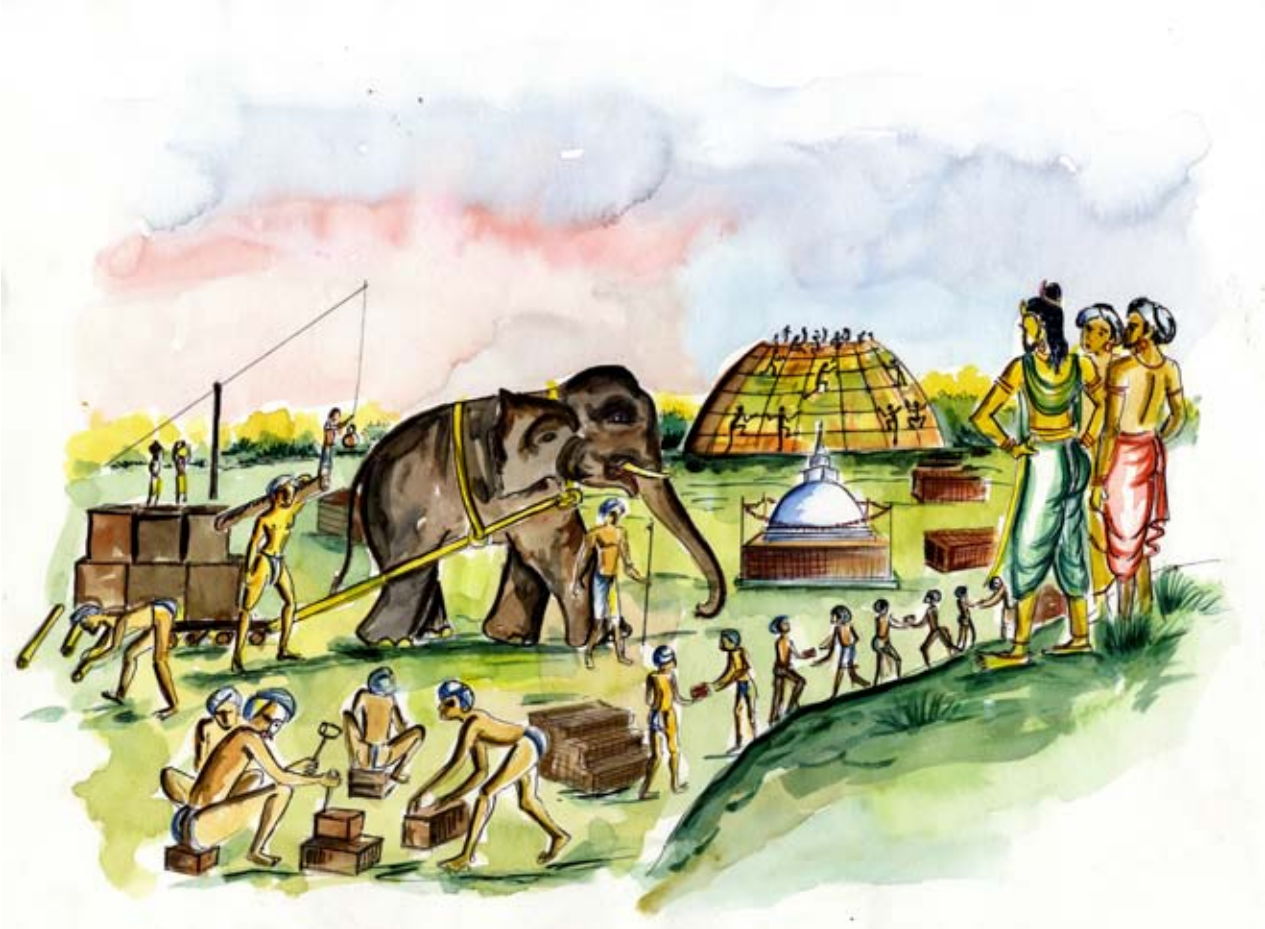
5.6 මහසෙන් රජකුමා

මහසෙන් රජකුමා අපේ රට පාලනය කළ උදාර පාලකයෙකි. මේ රජකුමාගේ පියා ගෝඨාභය රජකුමා ය. මහසෙන් රජුට ජෙට්ඨිකිස්ස නමින් සොහොයුරෙක් සිටියේ ය. මහසෙන් රජකුමාගේ මව කවුරුන් වී දැ යි පැරණි පොත්පත්වල සඳහන් වී නැත.

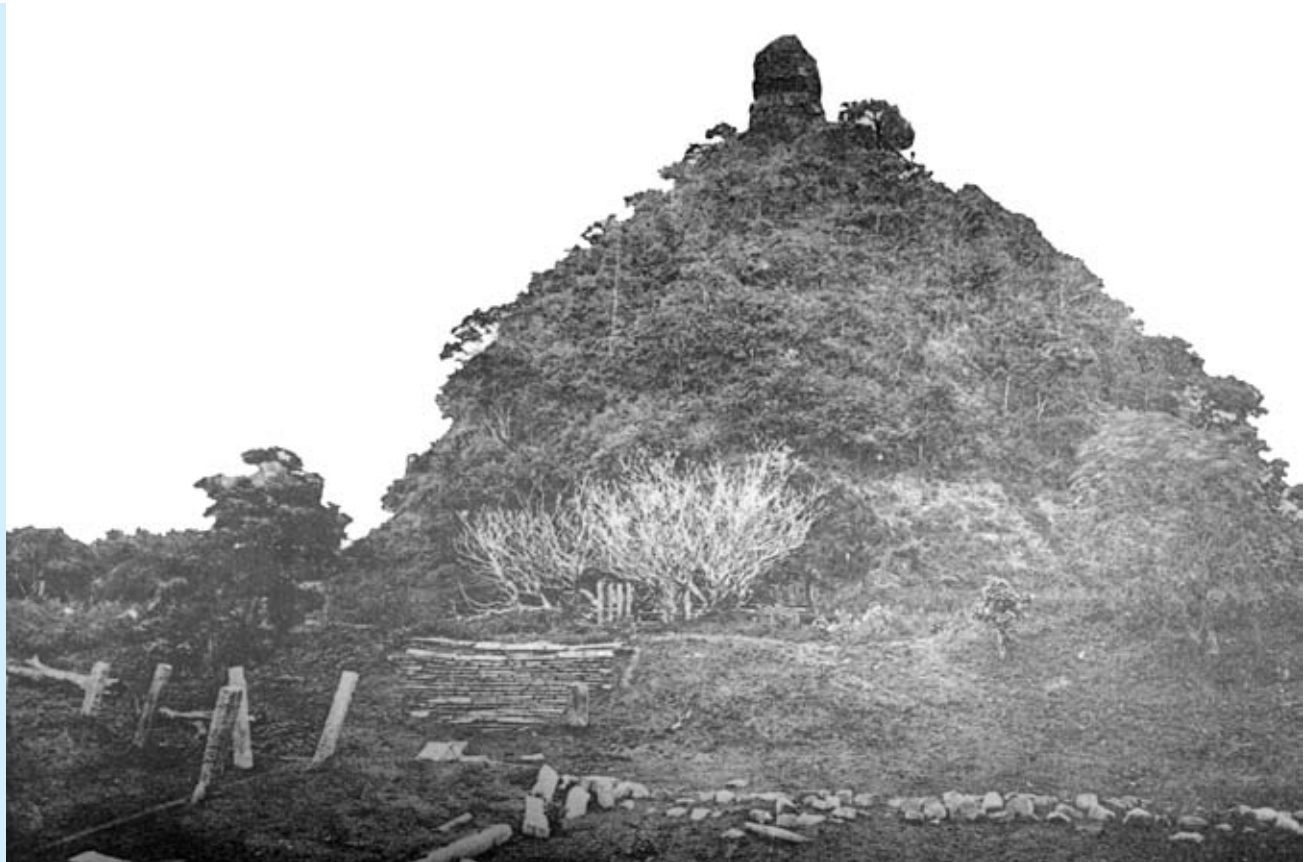
ශ්‍රී ලංකාවේ කෘෂිකර්මාන්තය දියුණු කිරීමට මේ රජකුමා විසින් කරන ලද සේවය අතිමහත් ය. එතුමා වැව් දහසයක් හා ප්‍රධාන ඇළ මාර්ගයක් ඉදි කරවී ය. ඒ අතරින් වැව් කිහිපයක් අතිවිශාල වාරිකර්මාන්ත වේ. මින්තේරි වැව ඉන් ප්‍රධාන ය. එහි වැව් බැම්ම සැතපුම් එකයි කාලක් දිග ය. විශාලත්වය අක්කර 4670 කි. එය පුරාණ කාලයේ

හඳුන්වා තිබෙන්නේ මිණිහිර වැව යනුවෙනි. මේ රජකුමා ඉදි කර වූ වල්ලුරවාපි නම් වූ වැව අද හැඳින්වෙන්නේ හුරුළු වැව නමිනි. මිහින්තලයේ තිබෙන කනදරාවැව ද මේ රජු විසින් ඉදි කරවන ලද්දකි. එය පුරාණ කාලයේ දී හඳුන්වා තිබෙන්නේ බානුවැව යනුවෙනි.

මහසෙන් රජකුමා විහාරාරාම කිහිපයක් ඉදි කිරීමට කටයුතු කළේ ය. අනුරාධපුර ජේතවනාරාමය ඒ අතර ප්‍රධාන වේ. මහසෙන් රජකුමා විසින් ඉදිකරවන ලද ජේතවන දාගැබ තුළ බුදුන්වහන්සේගේ පටි ධාතුව නිදන්කොට ඇතැයි විශ්වාස කෙරේ. මින්තේරි විහාරය, ගෝකණ්ණ විහාරය, ඒකාපිල්ල විහාරය, දාසෙන්ගල විහාරය යනුවෙන් හැඳින්වෙන විහාර ඉදිකළේ ද මෙතුමා ය. මීට අමතර ව එරජු රටේ නොයෙක් තැන්වල පිහිටා තිබූ වෙහෙර විහාර පිළිසකර කරවීය.



රූපය අංක 5.9 - මහසෙන් රජකුමා අනුරාධපුරයේ ජේතවන ස්තූපය ඉදිකළේය.



ජේතවන ස්තූපය ඉදි කරවන ලද්දේ මහසෙන් රජතුමා විසිනි. මූලාශ්‍රයවල සඳහන් කරුණු අනුව ඉදිකිරීම සම්පූර්ණ වූ පසු මෙම ස්තූපය අඩි 400 ක උසකින් යුක්ත ව තිබිණි. එහි ගර්භයේ පාදමේ විෂ්කම්භය අඩි 370 කි. මෙම ස්තූපය පැරණි කාලයේ ශ්‍රී ලංකාවේ ඉදි කළ විශාලතම ස්තූපය වූවා පමණක් නොව සමස්ත ලෝකයේ ම ඉදි වූ විශාලතම ගඩොල් ස්තූපය යි. මෙම ස්තූපයේ බුදුරජාණන් වහන්සේගේ පට්ටාකුව (බඳපටිය) නිධන් කොට ඇතැ යි මූලාශ්‍රයවල දැක්වේ. අභයගිරි විහාරයේ මෙන් අතිවිශාල ආරාමික ගොඩනැගිලි ප්‍රමාණයක් ජේතවනාරාම විහාරයේ ඉදිකර තිබේ.

හික්ෂුන්වහන්සේලාට සිව්පස පූජා කිරීමට විශේෂ උනන්දුවක් දැක්වීය. එතුමා අවුරුදු විසිහතක් ශ්‍රී ලංකාව පාලනය කළේ ය.

මේ රජතුමා රටවැසියන් අතර මහත් ගෞරවයට ලක් විය. ඒ එතුමා විසින් ඔවුන්ගේ යහපත සඳහා විශාල වැඩ කොටසක් ඉටු කරන ලද නිසා ය. සාගර සේ පෙනෙන මහවැව් ඉදි කිරීම නිසා මේ රජතුමා දෙවියෙකු සේ සැලකිණි. මිත්තේරි දෙවියන් නමින් මහසෙන් රජතුමා අදත් වන්දනාමානසට ලක් වේ. ඒ රජතුමා වෙනුවෙන් ඉදි කළ දේවාල පොළොන්නරුව ප්‍රදේශයේ දක්නට තිබේ.

තමන්ගේ රට වෙනුවෙන් සහ රටවැසියා වෙනුවෙන් වෙහෙස වී වැඩ කිරීම නිසා මහසෙන් රජතුමා දෙවියෙකු ලෙස පූජාවට ලක් වීම ඔබට ඉතා හොඳ ආදර්ශයකි. තමන්ගේ රටේ ජීවත් වූ මෙවැනි උදාර රජවරුන්ගේ ක්‍රියා කලාපය දෙස බලා වැඩිහිටි වූ පසු තමන්ගේ රටට සහ රටවැසියන්ට අවංක ව සේවය කිරීමට ඔබ කල්පනා කළ යුතු ය. ඉතිහාසයෙන් වැදගත් පාඩමක් ඉගෙන ගැනීමට ඔබට හැකි වන්නේ එවිට ය.

වැදගත් කරුණු

1. මහසෙන් රජකුමා මෙරට කෘෂිකර්මාන්තය හා වාරිකර්මාන්තය වෙනුවෙන් මහත් සේවයක් ඉටු කළ පාලකයෙකි.
2. මින්නේරි වැව ඉදි කළේ මේ රජකුමා යි. එහි වැව් බැම්ම සැතපුම් එකයි කාලක් දිග ය. පැරණි කාලයේ එය හැඳින්වූයේ මිණිහිර වැව නමිනි.
3. අනුරාධපුරයේ ජේතවන ස්තූපය ඉදිකළේ මහසෙන් රජකුමා ය. එය පැරණි කාලයේ ආසියාවේ ඉදි වූ උස ම ගඩොල් ගොඩනැගිල්ල යි.
4. මහසෙන් රජකුමා අදත් මින්නේරි දෙවියන් යන නමින් ඇදහීමට ලක් වේ.



දාහත් වන ක්‍රියාකාරකම

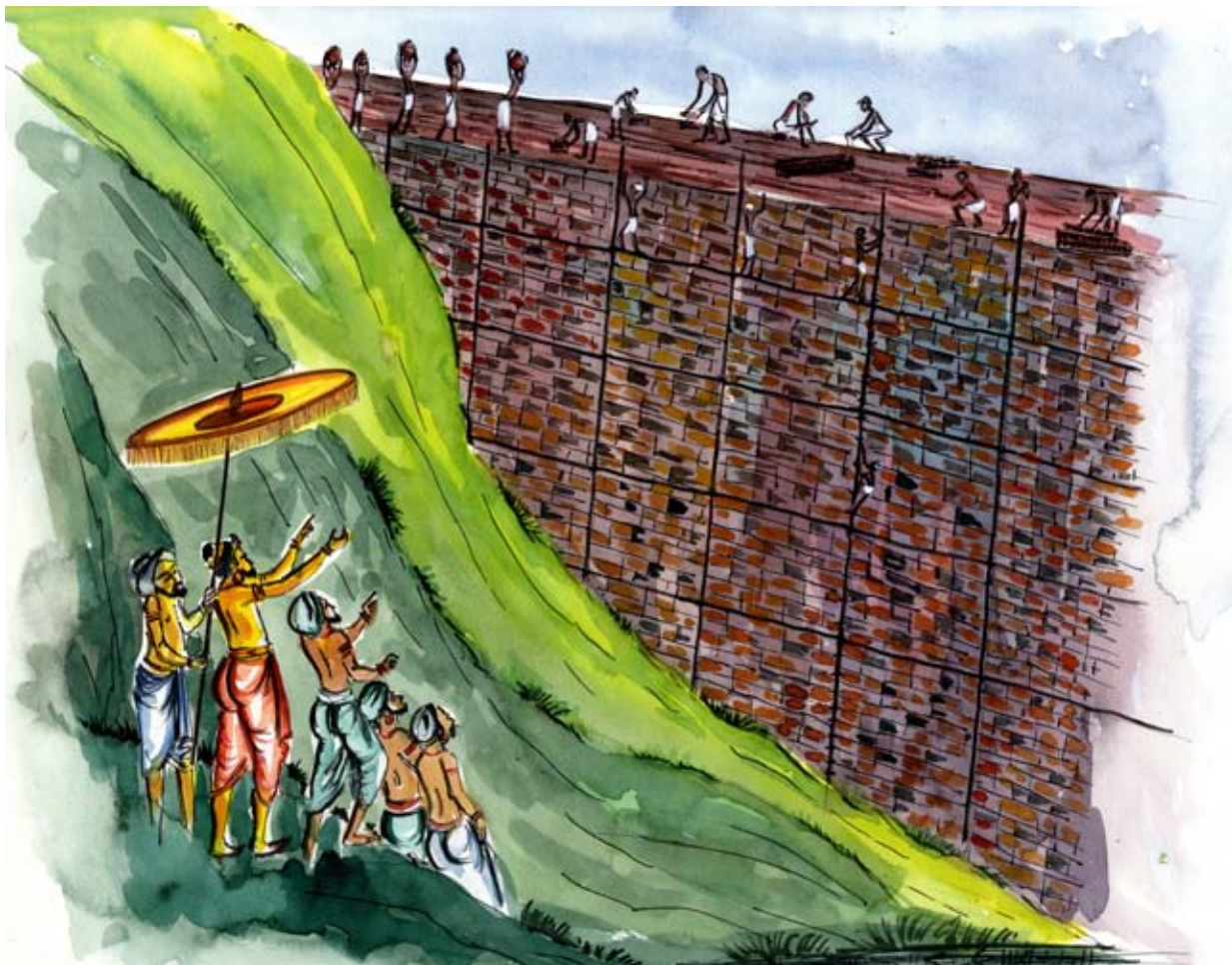
ගුරුවරයාගේ උපදෙස් පරිදි මහසෙන් රජකුමා පිළිබඳ තොරතුරු ඇතුළත් හැකුළුමිපතක් නිර්මාණය කරන්න.

5.7 ධාතුසේන රජතුමා

ධාතුසේන රජුගේ පියා දායානාම නම් තැනැත්තෙකි. සලකිස්බෝ නමින් හැඳින් වූ බාල සහෝදරයෙක් ද ධාතුසේන රජුට සිටියේ ය. ධාතුසේන රජතුමා බලයට පත් වීමට පෙර දකුණු ඉන්දියාවෙන් පැමිණි පණ්ඩු, පාරින්ද, බුද්ධ පාරින්ද ආදී ආක්‍රමණිකයෝ හය දෙනෙක් අනුරාධපුරය අල්ලාගෙන එහි පාලන කටයුතු මෙහෙය වූහ. ඒ අතර සිටි බුද්ධ පාරින්ද හා පණ්ඩු පාරින්ද වැනි රජවරුන් බෞද්ධ විහාරස්ථාන සංවර්ධනය සඳහා කටයුතු කළ බව සඳහන් වේ. මෙම ආක්‍රමණිකයන්ගෙන් රට නිදහස් කර ගන්නා ලද්දේ ධාතුසේන රජතුමා විසිනි. එතුමා මෞර්ය වංශයට අයත් තැනැත්තෙකි.

ධාතුසේන රජතුමා රට වෙනුවෙන් කළ සේවයේ උදාර බව පෙන්නුම් කරන ප්‍රධානතම දේ නම් එතුමා ඉදි කරවූ වාරිකර්මාන්ත යි. මහ වැව් දහඅටක් සහ කුඩා වැව් දහ අටක් මේ රජතුමා ඉදි කර වූ බව ඉතිහාස පොත්වල සඳහන් වේ. මේ අතරින් අදටත් අනුරාධපුරයේ වෙසෙන ජනතාවට මහත් සේ ප්‍රයෝජනවත් වන වැව, කලාවැව යි. කලාවැවේ සිට අනුරාධපුරයේ තිසා වැව දක්වා ඉදි කර තිබෙන යෝධ ඇළ ද මේ රජතුමා විසින් කරවන ලද්දකි. එහි දිග සැතපුම් 54 කි. එහි බැස්ම සැතපුම්කට අගල් හයක් පමණි. මෙම ඇළ මාර්ගය ජය ගඟ යන නමින් ද හැඳින්වේ.

ධාතුසේන රජතුමා බුදු දහමේ දියුණුව උදෙසා විශාල වැඩ කොටසක් ඉටු කළේ ය. වෙහෙර විහාර ඉදි කරවීම සහ දිරාපත් ව තිබූ වෙහෙර විහාර ප්‍රතිසංස්කරණය කරවීම ඊට



රූපය අංක 5.10 - ධාතුසේන රජතුමා මහ විශාල වැව් ඉදි කිරීමට උපදෙස් දුන්නේ ය.

අයත් ය. එතුමා වෙහෙර විහාර දහ අටක් ඉදි කර වූ බව මහාවංසයේ සඳහන් ය. හික්ෂුන් වහන්සේලාට නිරන්තරයෙන් නොයෙක් අන්දමින් ඇප උපස්ථාන කිරීමට මේ රජතුමා කටයුතු කළේ ය. උන්වහන්සේලා දානය වැළඳීමට පැමිණි අනුරාධපුරයේ මහාපාළි දාන ශාලාව ප්‍රතිසංස්කරණය කිරීමට රජු කටයුතු යෙදී ය.

ධාතුසේන රජතුමා වසර දහඅටක කාලයක් මේ රට පාලනය කළේ ය. එතුමාට කාශ්‍යප සහ මුගලන් යන නමින් පුත්තු දෙදෙනෙක් ද එක් දියණියක් ද සිටියහ. ඒ කාලයේ මේ රටට වැඩි පිරිසක් ගොවිතැන් කටයුතුවල යෙදුණු බැවින් රජතුමා මහත් වෙහෙසක් ගෙන ඔවුන් වෙනුවෙන් වැව් අමුණු තනා දුන්නේ ය. මේ රට රැක ගැනීමට කටයුතු කළ අනෙක් පිරිස වූ හික්ෂුන් වහන්සේලාගේ හිතසුව පිණිස ද එතුමා ආදර්ශවත් ලෙස කටයුතු කළේ ය. ඒ සියල්ල ඔබගේ ඉදිරි ජීවිතය හොඳින් හැඩ ගස්වා ගැනීමට ප්‍රයෝජනවත් ය.

වැදගත් කරුණු

1. ධාතුසේන රජතුමා මෞර්ය නමින් හැඳින්වෙන රාජ වංශයකට අයත් ය.
2. කලාවැව, යෝධ ඇළ ආදී වාරි කර්මාන්ත මෙතුමාගේ කාලයේ ඉදිකර වූ ඒවා ය. ධාතුසේන රජතුමා මහ වැව් 18ක් සහ කුඩා වැව් 18ක් ඉදි කළේ ය.
3. එතුමා බුදු දහමේ දියුණුව සඳහා මහත් වැඩ කොටසක් ඉටු කළේ ය.



දහඅට වන ක්‍රියාකාරකම

1. ධාතුසේන රජතුමා කරවූ වාරි කර්මාන්ත නම් කරන්න.
2. එතුමා ඉදි කර වූ වෙහෙර විහාර නම් කරන්න.

සංස්කාරක සටහන

ඕනෑම සමාජයක වෙසෙන සාමාජිකයෝ කිසි යම් නිශ්චිත ඓතිහාසික ක්‍රියාවලියකට අයත් වුවෝ ය. එහෙයින් ඔවුන් සහ ඔවුන් විසින් භුක්ති විඳිනු ලබන සංස්කෘතිය ඓතිහාසික ය. අප වර්තමානයේ මුහුණ දෙන ඇතැම් සමාජ දේශපාලනික ගැටලුවල මූලධර්ම පවතින්නේ අපගේ ආසන්න ඉතිහාසය තුළ ය. ඒවා නිසි පරිදි අවබෝධ කර ගැනීමෙන් ඓතිහාසික රටා ගැන අපට වැටහීමක් ඇති වේ. වර්තමාන අර්බුද නිසිලෙස අවබෝධ කර ගැනීමෙන් ඒවා නිරාකරණය කර ගැනීමට අවශ්‍ය කරන අද්දැකීම් ලබා ගැනීමට ඉතිහාසයෙන් පිටිවහලක් ලබා ගත හැකි ය. කිසිවකු ඉතිහාසය ඉගෙන ගැනීම අවශ්‍ය වන්නේ ඒ නිසා ය. එය තමන්ගේ සමාජ අනන්‍යතාව නිසි පරිදි වටහා ගැනීම, තනි පුද්ගලයින් වශයෙන් සමාජයේ ජීවත් වීමට මෙන් ම සෙසු පුද්ගලයින් සමග කණ්ඩායමක් ලෙස පොදු අරමුණක් උදෙසා ක්‍රියා කිරීමට ද අවශ්‍ය සාධකයකි.

මෙම පෙළපොත සම්පාදනය කිරීමේ දී, මේ රටේ දරුවකු අධ්‍යාපන පොදු සහතිකපත්‍ර සාමාන්‍ය පෙළ විභාගය තෙක් ඉගෙන ගත යුතු ඉතිහාසයේ ස්වභාවය කුමක්දැයි මෙහිදී අවධානයට ගෙන තිබේ. සාමාන්‍ය පෙළ මට්ටමේදී සිය අධ්‍යාපන ජීවිතයට සමුදායී සමාජයට එකතු වන පුරවැසියෙකු තම ඓතිහාසික උරුමය ගැන අවම වශයෙන් හෝ දැන ගත යුතු දේ නියමිත විෂය නිර්දේශයට අනුකූලව සම්පූර්ණත්වයට පත් කිරීමට මෙම පාඨ ග්‍රන්ථයේදී වැයම් කර තිබේ. ඉන් ඔබ්බට සාමාන්‍ය පෙළ විභාගය සමත් වූ අනතුරුව උසස් පෙළ විභාගය ද සමත් වී විශ්වවිද්‍යාල අධ්‍යාපනය තෙක් ගමන් කරන්නෙකුට මේ රටේ සහ වෙනත් රටවල ඉතිහාසයට අදාළ ගැඹුරු ශාස්ත්‍රාලයීය දැනුම ලබා ගැනීමේ මාවත විවෘත ය.

ශිෂ්‍ය ශිෂ්‍යාවන්ට තම ඓතිහාසික සිතිවිලි දල්වා ගැනීමට වඩාත් අදාළ වෙතැ යි කල්පනා කරන ලද තේමා කිහිපයක් සරල සුගම ආකාරයට පෙළ ගස්වා තිබෙන මෙම පාඨ ග්‍රන්ථය යහපත් පුරවැසියෙකු තැනීමට අවශ්‍ය කරන අධ්‍යාපන පදනම ශක්තිමත් කිරීමට ඉවහල් වනු ඇතැයි යන්න සංස්කාරකවරුන්ගේ බලාපොරොත්තුවයි.

සංස්කාරකවරු

2014 මැයි මස 25 දින

අධ්‍යාපන ප්‍රකාශන දෙපාර්තමේන්තුවේ දී.

අප රටේ දරු පරපුර වෙනුවෙන් රජයෙන් ඔබට ලැබුණු මේ පොත
ලබන වසරේදීත් ඔබ සහෝදර, සහෝදරියන්ට ලබා දීමට
හොඳින් පාවිච්චි කරන්න.

පාසලේ නම:

	පොත ලබාගත් ශිෂ්‍යයාගේ / ශිෂ්‍යාවගේ නම	පන්තිය	පන්තිභාර ගුරුතුමාගේ/ ගුරුතුමියගේ අත්සන
2019			
2020			
2021			