



Royal College - Colombo 07

රාජකීය විද්‍යාලය - කොළඹ 07

Grade 11 – Pre-Evaluation Test – November 2020

පෙරහුරු පරීක්ෂණය - 2020 නොවැ. - 11 ශ්‍රේණිය

කාලය : පැය 1
Time : 1 hour

Music (Oriental) – I

40	S	I
----	---	---

පෙරදිග සංගීතය – I

Name :- Grade :- Index number:-.....

❖ ප්‍රශ්න අංක 1 - 40 දක්වා ප්‍රශ්න සඳහා වඩාත් නිවැරදි පිළිතුර යටින් ඉරක් අඳින්න.

- “ගුමු ගුමුව වදුලේ, මන්තාරම් පිටි වැල්ලේ” යන ගීත නිර්මාණය වී ඇත්තේ,

1. භූපාලි රාගය ඇසුරු කරගෙන ය.	2. යමන් රාගය ඇසුරු කරගෙන ය.
3. බිලාවල් රාගය ඇසුරු කරගෙන ය.	4. කාඟි රාගය ඇසුරු කරගෙන ය.
- නි ධ ම / ප ග රි / ස රි ග / ම ප .. යන ස්වර ඛණ්ඩය,

 - හිම්පලාසී රාගයේ ගී පාදයකි
 - කාඟි රිලයේ සර්ගම් ගී පාදයකි.
 - හෙරවී රාගයේ මධ්‍යලය ගීතයේ ස්වර පාදයකි.
 - හෙරවී රාගයේ ලක්ෂණ ගීයේ ස්වර පාදයකි.
- එක සමාන මාත්‍රා සංඛ්‍යාවකින් විභාග වන නාල යුගලයකි.

1. ත්‍රිතාල් - කෙහෙර්වා	2. ජප්තාල් - දීප්වන්දි
3. තෙම්ටෝ- ජප්තාල්	4. දීප්වන්දි - කෙහෙර්වා
- G major ස්කේලය වාදනය කරන විට අර්ධ ස්වර පරතරයක් පිහිටනුයේ,

1. ම'ප සහ නිසි අතරය	2. ගම සහ නිසි අතරය
3. නිසි සහ ම'ප අතරය	4. ම'ප සහ ධනි අතරය
- ඔබ උගත් “සේවිත පාද සරෝරුහ...” යන පහත රට සින්දු වන්නම ගැයෙන තිත වනුයේ,

1. මැදුම් තනි තිතයි	2. මහ තනි තිතයි
3. සුදු මැදුම් දෙතිතයි	4. මැදුම් මහ දෙතිතයි
- රාත්‍රී ප්‍රථම ප්‍රභරයේ ගැයෙන රාග අතරින් අඩු ස්වර සංඛ්‍යාවක් රාගයකි

1. යමන්	2. භූපාලි	3. කාඟි	4. හෙරවී
---------	-----------	---------	----------
- සංධිවනි වාද්‍ය වෘන්ද (Symphony Orchestra) පිළිබඳව බිහි වූ විශිෂ්ඨ සංගීතඥයෙකි

1. බ්‍රොව්න්	2. මෝර්සාට්	3. යානි	4. හයිඩින්
--------------	-------------	---------	------------

8. සඵ්ඵය ශ්‍රැති ස්වරය කරගනිමින් ඔබ විෂය නිර්දේශයට අයත් රාග වාදනය කිරීමේ දී ස්වර පුවරුවේ වැඩිම කලු යතුරු සංඛ්‍යාවන් භාවිතා වන්නේ

- | | |
|------------------------|-----------------------|
| 1. යමන් රාගය සඳහා ය. | 2. කාඟි රාගය සඳහා ය. |
| 3. භූපාලි රාගය සඳහා ය. | 4. හෙරවි රාගය සඳහා ය. |

9. ගැමි ශී සම්බන්ධ අදාළ නොවන පිළිතුරකි.

1. කෙටි ස්වර පරාසයකින් යුක්ත වීම
2. නිර්මාපකයා නිර්නාමික වීම
3. වියත් බස් වහරකින් යුක්ත වීම
4. ආසානාත්මක සහ අනාසාත්මක ශීත සහිත බව

10. පහත සඳහන් කාල අතුවින් අනුනාල ස්ථාන රහිත වනුයේ

- | | |
|-------------------|-------------------------|
| 1. කෙම්ටෝ - ජප් | 2. දීප්වන්දි - දාදරා |
| 3. කෙම්ටෝ - දාදරා | 4. කෙහෙර්වා - ත්‍රිනාල් |

• පහත ස්වර පාද ඇසුරු කර ගනිමින් ප්‍රශ්න අංක 11 සිට 14 දක්වා අසා ඇති ප්‍රශ්නවලට පිළිතුරු සපයන්න.

1. | ස රා ග | ධ ප ග | ස් ධ ප | ග - - |
2. | නි ි රි ග | ප ම' ි ි ි | ග ි ි නි | ස - - |

11. ඉහත ස්වර පාද කුමන රාග වලට අයත් වේද

- | | |
|--------------------|-----------------|
| 1. බ්ලාවල්, යමන් | 2. භූපාලි, යමන් |
| 3. බ්ලාවල්, භූපාලි | 4. භූපාලි, කාඟි |

12. මෙම ස්වර ප්‍රස්තාර බටහිර ක්‍රමයට ලිවීමේ දී යොදනු ලබන ටයිම් සිග්නේචරය වනුයේ,


- | | | | |
|--------|--------|--------|--------|
| 1. 3/4 | 2. 4/4 | 3. 3/3 | 4. 6/8 |
|--------|--------|--------|--------|

13. දෙවන ස්වර පාදය පංචම භාවයෙන් ලියූ විට මෙසේ වේ,

1. / ම ප ධ / ස් ධ ප / ධ ප ම / ප /
2. / ම ප ධ / ස් නි ප / ධ ප ග / ම /
3. / ම' ධ නි / ි ි ි ධ / නි ධ ම' / ප /
4. / ග ප ධ / ස් නි ප / ධ ප ග / ම /

14. ඉහත ස්වර දෙකේ අවසාන විභාගයේ ඇති ස්වර, බටහිර ක්‍රමයට භාවිත කිරීමේ දී භාවිත කළ යුතු සංකේත වන්නේ,

- | | | | |
|--|--|--|--|
| 1.  | 2.  | 3.  | 4.  |
|--|--|--|--|

15. ස්වර සජ්තකයේ පිහිටීම අනුව අර්ධ ස්වර පරතර (semitone) පිහිටි ස්වර යුගලය වන්නේ
- | | |
|----------------|----------------|
| 1. ම ප - නි ස් | 2. ග ම - නි ස් |
| 3. ග ම - ධ නි | 4. ප ධ - නි ස් |
16. කුස පබාවතී නාට්‍යයේ අතුලත් ගීතයකි,
- | | |
|-----------------------------|-------------------|
| 1. අපේ මුණි සඳ ඉර්දි බෙලෙන් | 2. රතදර සිරි පරදන |
| 3. රස බොජුනක් නැතත් | 4. සෝබාව දේ මෙපුර |
17. “දෙපානෝ” ගීත නාටකය නිර්මාණය කරන ලද්දේ,
- | | |
|-----------------------------------|------------------------------------|
| 1. දයානන්ද ගුණවර්ධන ශූරීන් විසින් | 2. හෙන්රි ජයසේන ශූරීන් විසින් |
| 3. ලූෂන් බුලත්සිංහල ශූරීන් විසින් | 4. ඩබ්. බී. මකුලොලුව ශූරීන් විසින් |
18. ස ග ප, ම ධ ස්, ස ග ප, ප නි රි මෙම ස්වර බණ්ඩ සතර
- | |
|---|
| 1. C මේජර්, F මයිනර්, C මයිනර්, G මේජර්, |
| 2. C මයිනර්, F මේජර්, C මේජර්, G මයිනර්, |
| 3. C මයිනර්, F මයිනර්, C මේජර්, G මයිනර්, |
| 4. C මේජර්, F මේජර්, C මයිනර්, G මේජර්, |
19. නූර්ති ගීවල දක්නට ලැබෙන සංගීතමය ලක්ෂණයකි
- | | | | |
|-------------|------------|------------|-----------|
| 1. උරුට්ටුව | 2. දොහොරාව | 3. ඉන්නිසය | 4. තෝඩායම |
|-------------|------------|------------|-----------|
20. කෙම්ටෝ තාලයට අනුව ගැයෙන ගීතයකි
- | | |
|-------------------|----------------------|
| 1. සෝබාව දේ මෙපුර | 2. රතදර සිරියා පරදවන |
| 3. අපි කිරිල්ලියෝ | 4. සුවද පද්ම ඕලු ආදී |
21. එකම වර්ගයේ අවනද්ධ භාණ්ඩ දෙකක් තාල වාදනය සඳහා යොදාගත් නාට්‍ය ගෛලිය වන්නේ,
- | | | | |
|----------|----------|-----------|-----------|
| 1. සොකරි | 2. කෝලම් | 3. නූර්ති | 4. නාඩගම් |
|----------|----------|-----------|-----------|
22.  මෙම සංකේත පිළිවෙලින්
- | |
|---|
| 1. ක්‍රොවට්, සෙම්බ්‍රිව්, මිනිම්, ක්‍රොවට්, ක්වේවර් |
| 2. ඩොටඩ් ක්වේවර්, මිනිම්, ක්‍රොවට්, ක්වේවර් |
| 3. ඩොටඩ් ක්‍රොවට්, සෙම්බ්‍රිව්, මිනිම්, ක්වේවර් |
| 4. ඩොටඩ් ක්වේවර්, සෙම්බ්‍රිව්, මිනිම්, ක්‍රොවට් |
23. නාමිකව හා භාවිතයේ පවතින සබරගමු වන්නම් සංඛ්‍යාව පිළිවෙලින්,
- | | | | |
|------------|------------|------------|------------|
| 1. 18 - 24 | 2. 24 - 18 | 3. 24 - 32 | 4. 32 - 18 |
|------------|------------|------------|------------|
24. “මල් පිබිදිගෙන එන්නේ” මෙම ගී පාදයේ ඇති ලඝු, ගුරු, අක්ෂර සංඛ්‍යාව පිළිවෙලින් යෙදී ඇති පිළිතුර වනුයේ,
- | | |
|------------------|------------------|
| 1. ලඝු 4, ගුරු 2 | 2. ලඝු 4, ගුරු 4 |
| 3. ලඝු , ගුරු 2 | 4. ලඝු 2, ගුරු 4 |

25. නාඩම ගී ඇසුරෙන් නිර්මාණය වූ ගීත පමණක් ඇතුළත් පිළිතුර කුමක් ද?
1. දැඩිකල මාතා / කඳුළු හෙලා නැඹිලියට / ආලවෙලා පියසේ පටන්
 2. නන් සිරිත් වොරැදි / ඉරසඳ දෙවියනි / ලප නොමවන් සඳ
 3. මුහුදු පතුල යට ඉඳලා / නැර ඉස්ති නැර / ඕලු පිපීලා
 4. අර බලන්න ඉර / බුදු කුල් ගුණැති / මැවේ මා දුටු කොමල ලියා
26. § යන සංකේතයෙන් කියැවෙන්නේ කුමක් ද?
1. මුලින් මෙම සංකේතය යොදා තිබූ ස්වර බන්ධය වෙත නැවත යා යුතු බව යි.
 2. ගීතය මින් අවසන් බව යි.
 3. මෙම සංකේතය යෙදූ තැනින් පසුව යෙදෙන ස්වර පාද දෙවරක් වැයිය යුතු බව යි.
 4. මෙම සංකේතය යෙදූ තැනින් පසුව විරාමයක් ඇති බව යි.
27. ජ . | ජ මි කි ට | ත ත් | කි ටි ත ක | මෙම බෙර පදය වාදනය කරනු ලබන වාද්‍ය භාණ්ඩය කුමක්ද?
1. දඬුල
 2. පහතරට බෙරය
 3. තම්මැට්ටම
 4. ගැටබෙරය
28. “වෙසක් කැකුළු අතු අග හිඳ” මෙම ගී පාදය නිවැරදි ලෙස පස්තාර කරන ලද පිළිතුර කුමක් ද?
1. /වෙසක් /කැකුළු / අතුඅ / ග හිඳ /
 2. / වෙසක් කැකුළු / අතුඅ ගහිඳ /
 3. / වෙස / ක් කැකුළු / අ තු / අ ග හි ඳ
 4. / වෙසක් කැ /කු ඵ අ තු / අ ග හි ඳ
29. දකුණතින් ගීතයන් වමතින් Bass Button රිද්මයානුකූලව එක් වූ විට නාද සංයෝගය මවන සුශීර වාද්‍ය භාණ්ඩය කුමක් ද?
1. මෙලෝඩිකාව
 2. පියානෝව
 3. එකෝඩියනය
 4. ගිටාරය
30. වන්නම්, ප්‍රශස්ති, හටන් ගී යන ගී වර්ග සංස්කෘතිකමය වෙනස්කම් රාශියකට භාජනය වූ යුගයක ප්‍රචලිත විය. එම යුගය නම් කරන්න.
1. දඹදෙණිය යුගය
 2. මහනුවර යුගය
 3. අනුරාධපුර යුගය
 4. යාපහුව යුගය
31. බටහාර සංගීතය පිළිබඳ වඩාත් නිවැරදි ප්‍රකාශය වනුයේ,
1. විවිධ හැඩතල මුසුවූ රාගධාරී සංගීත ක්‍රමයකි.
 2. ප්‍රධාන හඩතල සතරකින් සමන්විත ජන සංගීත වාදනයකි
 3. මෙලඩි මත පදනම් වූ සංගීත ක්‍රමයකි
 4. හාර්මනි මත පදනම් වූ සංගීත ක්‍රමයකි
32. “දැනට වළලු මල් මුතුලැල් මාල පොටයි” ආදී ගීත නිර්මාණයට පාදක වී ඇති ගීත වර්ගය

1. ජන ගී 2. රාගධාරී ගී 3. හජන් ගී 4. නාට්‍ය ගී
33. වාදකයන් සියළු දෙනාම සංගීත භාණ්ඩය වාදනය කරමින් ගීත ගායනයේ යෙදීම විශේෂ ලක්ෂණයක් වන ගායනා විශේෂය නම්,
1. ප්‍රශස්ති 2. හජන් 3. කැලිප්සෝ 4. දේශාභිමානී ගී
34. සරල ගීයක් සහ එහි තනුව නිර්මාණය සඳහා පාදක කොටගෙන තිබෙන රාගයේ නම, ඊට ඉදිරියෙන් සඳහන් කොට ඇති වගන්ති 04ක් පහත දැක්වේ. ඉන් අසත්‍ය වූ වගන්තිය තෝරන්න.
1. ස්වර්ණ ප්‍රදීපායමාන - යමන් 2. සාදු දන්තදා - යමන්
3. මන්තාරම් පිටිවැල්ලේ - භූපාලි 4. හදේ කොතනක හෝ - කාඟි
35. මුල් යුගයේ සරල ගී වල දක්නට ලැබෙන ලක්ෂණයක් නොවේ,
1. සංගීත භාණ්ඩ රැසක් යොදා ගැනීම
2. මුල් වාදන ඛණ්ඩ හා අතුරු වාදන ඛණ්ඩ කෙටි වීම
3. සරල වචන භාවිතය
4. කටහඬට මුල්තැන දීම
36. ප්‍රකෘති විකෘති ස්වර සියල්ලම යෙදෙන රාගය,
1. භූපාලි 2. කාඟි 3. යමන් 4. හෙරවි
37. "රූ රුසේ අදිනා ලෙසේ අත් ලෙල දිදී විදුලිය පබා" මෙම කකවිය සඳහා ගැලපෙන ප්‍රකාශය වන්නේ,
1. කුදුස්මස් පැදි සේ ගීයකි.
2. අටවිසිමත් පැදි මැදුම් මහ දෙතිතට අයත් ගීයකි.
3. සොළොස්මත් පැදි මහ තනි තිතට ගැයෙන සේ ගීයකි.
4. අටවිසිමත් සුළු මැදුම් දෙතිතට අයත් සේ ගීයකි.
38. ශ්‍රී ලංකා ගුවන්විදුලියේ තැටිගත කළ මුල්ම සරල ගීතය,
1. බැස සීතල ගඟුලේ 2. කරුණා නදියේ පැද යොමු
3. දැඩි කල මානා 4. ඕලු පිපීලා විල ලෙල දෙනවා
39. අවග්‍රහයෙන් ගැයෙන ගී පාදය තෝරන්න.
1. මල් සරා බැල්ම හෙලා 2. ලංකා ලංකා පෙම්බර ලංකා
3. සැලලිහිණි කොලුල් හඬ 4. අම්මා සදකි මම ඒ ලොව
40. බයාල් ගායනා සඳහා (හින්දුස්ථානි) උචිත ශ්‍රැති වාද්‍ය භාණ්ඩය කුමක් ද?
1. තාම්පුරාව - තබ්ලාව 2. සිතාරය - තබ්ලාව
3. වයලීනය - ඩොල්කිය 4. තාම්පුරාව - සටම්



Royal College - Colombo 07

රාජකීය විද්‍යාලය - කොළඹ 07

Grade 11 – Pre-Evaluation Test – November 2020

පෙරහුරු පරීක්ෂණය - 2020 නොවැ. - 11 ශ්‍රේණිය

කාලය : පැය 2
Time : 2 hours

Music (Oriental) – II
පෙරදිග සංගීතය – II

40	S	II
----	---	----

Name :- Grade :- Index number:-.....

❖ පළමු ප්‍රශ්නය ඇතුළුව ප්‍රශ්න 5කට පිළිතුරු සපයන්න.

01. කෙටි පිළිතුරු සපයන්න

- (i) කල‍යාණ මේලයන් උපදින රාග යුගලයන් නම් කරන්න.
- (ii) මුද්‍රප්පදය නමින් සුවිශේෂ කොටස ඇතුළත් වන්නේ කුමන ගීත විශේෂයකට ද?
- (iii) ආසාතාත්මක මෙහෙ ගීතයක මුල් පාදය ලියන්න.
- (iv) කෝකිල වන්නම ගැයෙන තිත් රූප දෙක නම් කරන්න.
- (v) පාකුගිසි ජාතිකයින්ගේ සංගීතාංගයක් ලෙස ලංකාවේ ප්‍රචලිත වූ ගායනා ශෛලිය නම් කරන්න.
- (vi) උච්ච සඛ්ඡයේ සංඛ්‍යාතය (විද්‍යාවේ දී) කීය ද?
- (vii) එකම ස්වරය, නාද උත්පාදනයේ පිහිටීම අනුව සංගීත භාණ්ඩයෙන් භාණ්ඩයට වෙනස් වනුයේ නාදයේ ඇති කුමන ගුණයක් නිසා ද?
- (viii) රාගධාරී මධ්‍යලය ගීතයක වචන යොදා ගෙන ගොඩනගන තානාලංකාර හඳුන්වන්නේ කුමන නමකින් ද?
- (ix) පැදියක වචනවලට හිමි මාත්‍රා ගණන, ගණනය කළ විට එම පැදියේ ඇති ගණන ලැබෙන අතර, එම පැදිය ගායනා කරන විට එහි ඇති ගණන ලැබේ.
- (x) රේඛාව චිත්‍රපටයේ සංගීත අධ්‍යක්ෂණය මහතා වන අතර සත් සමුදුර චිත්‍රපටයේ සංගීත අධ්‍යක්ෂණය මහතා ය.

2. කාල පිළිබඳ දැනුම භාවිතා කර, දී ඇති වංගුවෙහි හිස්තන් සම්පූර්ණ කරන්න.

	විභාග	මාත්‍රා	කාල සංඥාව	බටහිර කාල සංකේතය	දේශීය කාලය
A	6	X, 0	3/4
B	4	X, 2, 0, 3	මහ තිත තිත
C	4	14		7/8
D	10	X, 2, 0, 3	සුළු මැදුම් දෙතිත

(ල. 12)

(ii) A, B, C, D අක්ෂර වලට හිමි කාල හතර නම් කරන්න. (ල. 04)

(iii) C හෝ D කාල දෙකෙන් එක් කාලයක ධේනාව නියමිත කාල සංඥාව යොදා, ප්‍රස්තාරගත කරන්න. (ල. 04)

3) පහත දී ඇති ස්වර සංගති ඇසුරෙන් අසා ඇති ප්‍රශ්නවලට පිළිතුරු සපයන්න

A - ස ධ, ස රි ග, ධ ප, ග ප, ග රි ස

B - නි රි ග, නි රි ග ම/ප, රි ග රි, නි රි ස

C - ග ප, ම ග ම, රි ස, ධ නි ස

D - රි ප ම ප, ග රි (රි), රි නි ධ නි, ප ධ ම ප

E - ස රි ස, ධ නි ස රි ග, ම ග රි ස

(i) ඉහත දක්වා ඇති ස්වර සංගතීන් අයත් රාග හඳුනාගෙන එකිනෙක පැහැදිලිව නම් කරන්න. (ල. 05)

(ii) A හෝ D රාගයට අයත් මේලය, ආරෝහණය, අවරෝහණ, වාදී, සංවාදී, ගායන සමය නම් කරන්න. (ල. 03)

(iii) ඉතිරි රාග හතරෙන් එක් රාගයකට අයත් 'මධ්‍යලය ගීතයක්' හෝ ලක්ෂණ ගීතයක් ස්ථායී කොට ගීත ස්වර ප්‍රස්තාර කරන්න. (ල. 04)

(4) (i) පහත දැක්වෙන ගැමි ගී පාද, පතල් ගී / ගොයම් ගී / පැල් ගී / ලී කෙළි ගී / පාරු ගී / ගැල්

ගී / කලගෙඩි කවි / බැති ගී යන වර්ගවලට වෙන් කරන්න.

A - දුප්පත්කමට ගොන් බැඳගෙන දක්කනවා

B - එක පඳුරෙන් ලී සයක් කපාගෙන

C - වෙල් යායක ගොන් දෙන්නෙක් කකා උනී

D - මලේ මලේ ඔය නාමල නෙලා වරෙන්

E - රන් දැකැති ගෙන නිති සැරසෙනවා

F - වනේ එපුන්සඳ මෙන් බබලාවී

G - කළුවන් කළු රුවයි මංගෝ දිලිසෙනවා

H - සීත ගඟුලේ ඇඳ පේ වෙනවා (ල. 04)

(ii) ඉහත ගී පාද ආඝාතාත්මක හා අනාඝාතාත්මක යන කොටස් දෙකට වෙන් කොට ලියන්න. (ල. 04)

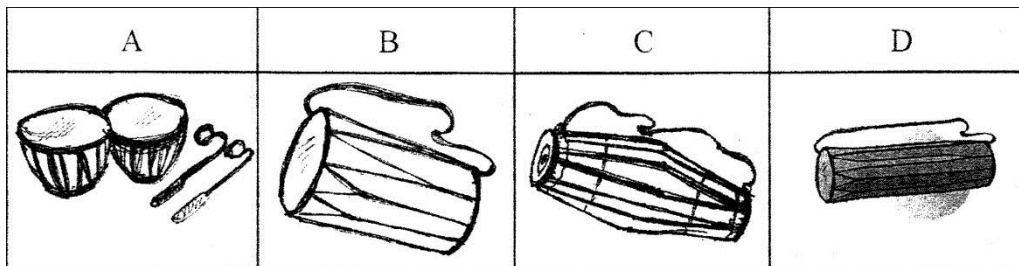
(iii) ගැමි ගීයෙහි ලක්ෂණ 03 ක් දක්වා ආඝාතාත්මක ගැමි ගීයක පළමු පාදය පද ප්‍රස්තාර කරන්න. (ල. 04)

(5) පහත වගුවෙහි දැක්වෙන්නේ ග්‍රැමඟෝන් ගී, මුල් යුගයේ ගුවන්විදුලි සරල ගීත හා චිත්‍රපට ගීත ලැයිස්තුවකි. ඒ ආශ්‍රයෙන් පහත ප්‍රශ්නවලට පිළිතුරු සපයන්න.

	A	B
a)	සිනිඳු සුදුමුදු තලාවේ	සුනිල් ශාන්ත
b)	දඩිකල මාතා	ඩබ්.ඩී. අමරදේව
c)	වරෙන් හීන් සැරේ	ආනන්ද සමරකෝන්
d)	උන්මාද සිතුවම්	සුනිල් ශාන්ත
e)	ඕලු පිපීලා විල ලෙලදෙනවා	රුක්මණි දේවි
f)	කරුණා නදියේ පැද යාමු	ගුණදාස කපුගේ

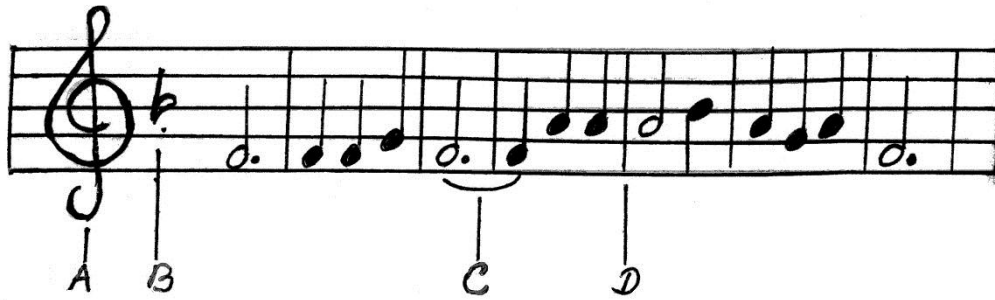
- (i) ප්‍රශ්නයෙහි දැක්වෙන ගී වර්ග තුන අනුව ගී පාද වෙන් කොට දක්වන්න. (ල. 03)
- (ii) A තීරුවේ සඳහන් ගීත, ගයන ගායකයන්ගේ නම් B තීරුවේ තෝරා ලියන්න. (ල. 03)
- (iii) සුනිල් ශාන්ත **හෝ** ආනන්ද සමරකෝන් වෙතින් සිදු වූ සංගීතමය මෙහෙවර පිළිබඳ තොරතුරු 03 ක් ලියන්න. (ල. 03)
- (iv) ග්‍රැමඟෝන් තැටි යුගය පිළිබඳව ඔබ දන්නා කරුණු 03 ක් ලියන්න. (ල. 03)

(6)



- (i) ඉහත A, B, C, D තාල වාද්‍ය භාණ්ඩ නම් කරන්න. (ල. 04)
- (ii) B, C, D භාණ්ඩ පමණක් අයත් නර්තන සම්ප්‍රදායයන් සඳහන් කරන්න. (ල. 03)
- (iii) පංච කුර්ස භාණ්ඩ වර්ගීකරණයට අනුව B, C, D භාණ්ඩ අයත් භාණ්ඩ වර්ගය නම් කරන්න. (ල. 03)
- (iv) ඉහත වාද්‍ය භාණ්ඩ අතුරෙන් ඔබ කැමති එක් භාණ්ඩයක් තෝරාගෙන එහි නම ද සඳහන් කර, එම භාණ්ඩයෙන් වයන බෙර පදයක් නියමිත අයුරින් මාත්‍රා බෙදීම් සහිතව ප්‍රස්තාර කරන්න. (ල. 02)

(7)



ස්වර ප්‍රස්තාර කරන්න.

(ල. 04)

(ii) එහි A, B, C, D යන අක්ෂර සඳහා ඇති සංකේත එකිනෙක නම් කර, කෙටියෙන් විස්තර කරන්න.

(ල. 04)

(iii) ඉහත ප්‍රස්ථාරයට ගැලපෙන ටයිම් සිග්නේචරය සඳහන් කරන්න.

(ල. 01)

(iv) බටහිර සංගීත භාණ්ඩ වර්ගීකරණය අනුව සංගීත භාණ්ඩ වර්ග කරන ආකාරය තුන නම් කරන්න.

(ල. 03)