

# අපේ අභිත රජවරු

## හැඳින්වීම

ඕනෑ ම රටක දියුණුව ඇති වීමට නම් ඒ රටේ පාලකයා නැණවත් වීමත් ධාර්මික වීමත් අවශ්‍ය ය. අවුරුදු දෙදහසක පමණ දීර්ඝ ඉතිහාසයේ අපේ රට ලෝකයේ අන් රටවල් සමග සමතැන් ගෙන කටයුතු කළේ ය. සිහලදීප, සිලෙදිබා, සෙයිලාන්, සෙරන්ඩිබ්, තැප්‍රොබේන් යන නම්වලින් අපේ මෙම කුඩා දිවයින ගැන ඉන්දියානු සාගරයේ නැව්වලින් ගමන් කළ බොහෝ දෙනා දැන සිටියහ. මේ රට සුන්දර දිවයිනක් වීමත් ඉතා වටිනා දෑ පිටරටවලට වෙළඳාම් කිරීමත් රටේ ප්‍රසිද්ධියට හේතු විය. රටවැසියන්ගේ යහපත සඳහා නිරන්තරයෙන් ක්‍රියා කළ බුද්ධිමත් අභිත රජවරුන් මේ රට පාලනය කළ නිසා අපේ රට නිවහල් රටක් ලෙස කා අතරක් ප්‍රසිද්ධියට පත් විය. මේ පාඨමෙන් ඔබට ඉගෙනීමට ලැබෙන්නේ එවන් රජවරුන් කිහිපදෙනෙක් පිළිබඳ යි.

### 5.1 පණ්ඩුකාභය රජතුමා

පණ්ඩුකාභය රජතුමාගේ පියා දීඝගාමිණි කුමරු ය. මව විත්‍රා කුමරිය යි. පණ්ඩුකාභය කුමරු පණ්ඩුල නම් බ්‍රාහ්මණයකුගෙන් අධ්‍යාපනය හැදෑරී ය. කුමරාට කුඩා කාලයේ දී මුහුණ දෙන්නට වූ විවිධාකාරයේ දුක් කම්කටොළ සහ බාධක රාශියක් ගැන ඉතිහාස පොත්වල විස්තර කර තිබේ. පණ්ඩුකාභය කුමරු අනාගතයේ රජවනු දැකීමට අකැමති වූ පිරිස් කුමරු රජවීම වළකනු පිණිස කටයුතු කළ හ. එහෙත් සිය ඥානයෙන් ඒ සියලු බාධා ජයගත් පණ්ඩුකාභය කුමරු නිසි වයසට පත් වූ කල ස්වර්ණපාලී නම් කුමරියක සරණ පාවා ගත්තේය. පසුව රටේ රජු බවට පත් විය.

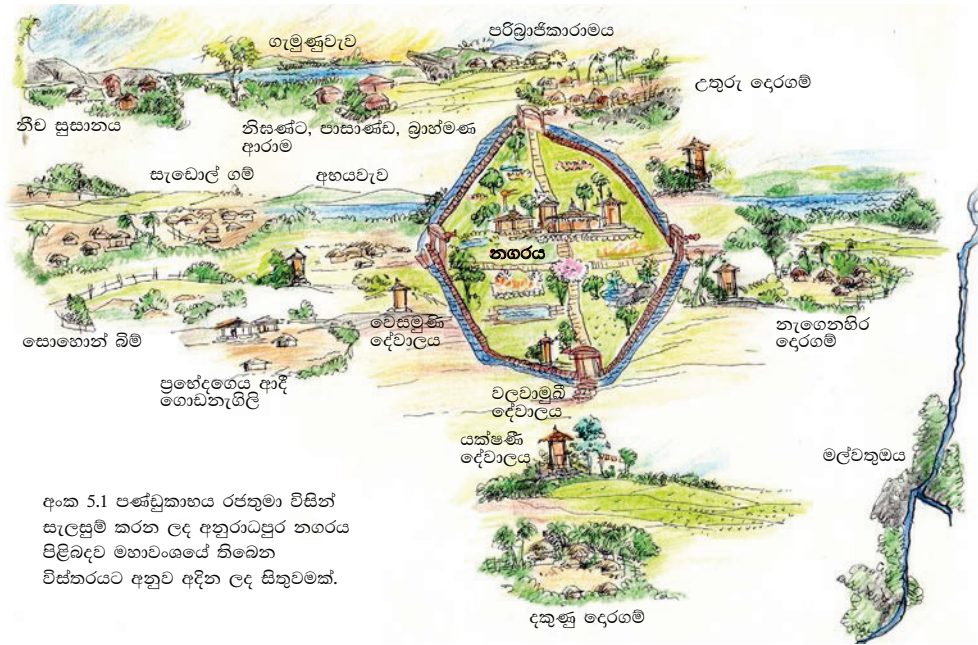
පණ්ඩුකාභය රජතුමා මෙරට පාලනය කළේ අනුරාධපුරයේ වාසය කරමිනි. ඒ කාලයේ

අනුරාධපුරය හැඳින්වූයේ අනුරාධගම යනුවෙනි. ඊට හේතුව ඒ කාලයේ එම ප්‍රදේශය එතරම් දියුණු තත්ත්වයක නොතිබීම ය. මේ බව වටහා ගත් රජතුමාට ඉතා ඉක්මනින් තමා ජීවත්වන ප්‍රදේශය දියුණු කොට එතෙක් අනුරාධගම නමින් හැඳින්වූ එය අනුරාධපුරයක් බවට වෙනස් කිරීමට අවශ්‍ය විය.

එහි දී රජතුමා අනුරාධපුරය යනුවෙන් හැඳින්විය යුතු ප්‍රදේශය කුමක් දැ යි යන්න පළමුව හඳුනාගෙන ඒ වටා සීමාව ලකුණු කළේ ය. ඉන් පසුව තමා විසින් ගොඩනැගීමට අදහස් කරන නගරයේ ආරක්ෂාව සඳහා එම ප්‍රදේශය වටා දිය අගළක් ඉදි කළේ ය. නගරයට ඇතුළු වීමට තැන් අවශ්‍ය නිසා ප්‍රධාන දිශා හතරේ දොරටු හතරක් නිර්මාණය කොට එම දොරටු හරහා නගරයේ අනෙක් කොටස් සම්බන්ධ වන පරිදි මාර්ග පද්ධතියක් පිහිටුවී ය. නගරය ඇතුළත උද්‍යාන පොකුණු ආදී සුන්දර දෑ ඉදි කළේ ය.

නගරයක ජීවත් වීමේ දී එහි වාසය කරන මිනිසුන්ගේ කැලිකසළ ආදී දේ ඉවත් කිරීම අවශ්‍ය බව වටහා ගත් ඒ බුද්ධිමත් රජතුමා ඒ සඳහා සේවකයින් පත් කළේ ය. නගරය පිරිසිදු කිරීමට සේවකයින් පත්සියයක් ද, වැසිකිළි පිරිසිදු කිරීමට සේවකයින් විසි දෙදෙනෙකු ද, මළසිරුර ගෙන යාමට සේවකයින් එකසිය පනහක් ද, සොහොන් පිරිසිදු කිරීමට සහ මුර කිරීමට සේවකයින් එකසිය පනහක් ද එසේ පත් කළ පිරිසට අයත් විය.

නගරයේ ජීවත්වන්නන්ගේ අවශ්‍යතාව සඳහා රෝහලක් ඉදි කිරීමට එතුමා කටයුතු යෙදී ය. නගරයේ විසූ විවිධ ජනකොටස් අතර ආගමික සහජීවනය ඇති කිරීමේ අරමුණින් ඒ ඒ ආගම් වෙනුවෙන් දේවාල ගොඩ නැංවී ය. ඒ කාලයේ නගරයේ කම්මල් වැඩ කළ අය ඇදහූ කම්මාරදේව නමින් හඳුන්වන ලද දෙවියෙක් සිටියේ ය. රජතුමා එම දෙවියන්ට



අංක 5.1 පණ්ඩුකාභය රජතුමා විසින් සැලසුම් කරන ලද අනුරාධපුර නගරය පිළිබඳව මහාවංශයේ තිබෙන විස්තරයට අනුව අදින ලද සිතුවමකි.

ද එකල විසූ වැදිජනයාගේ දෙවියන්ට ද නගරයේ බටහිර දොරටුව අසල දේවාල තනා දුන්නේ ය. ඒ අයුරින් වෙනත් ආගමික පුජකයින්ට ද ආගමික කටයුතු සඳහා අවශ්‍ය ගොඩනැගිලි ඉදි කොට පූජා කළේ ය.

නගරයක් අසල පළමුවරට වැවක් ඉදි කළේ පණ්ඩුකාභය රජතුමා ය. ඒ කාලයේ එම වැව හැඳින්වූයේ අභය වැව නමිනි. දැනට අනුරාධපුරයේ දකින්නට තිබෙන බසවක්කුලම නමින් හැඳින්වෙන වැව එය යි.

පණ්ඩුකාභය රජතුමා මෙසේ මහත් වෙහෙසක් දරමින් තම රටවැසියන්ගේ යහපත වෙනුවෙන් උදාර සේවාවක් කරමින් අවුරුදු හත්තැවක් මෙරට රජකම් කළේ ය.

එතුමා කුඩා කාලයේ නොයෙකුත් දුක් කරදරවලට මුහුණ දුන්න ද හොඳින් ඉගෙන ඒ සෑම බාධකයක් ම ජයග්‍රහණය කොට අවසානයේ රට වෙනුවෙන් ඇප කැපවූ ආකාරය සියලු දෙනාට ම ආදර්ශයකි. පණ්ඩුකාභය රජතුමාගේ ආදර්ශවත් ජීවන චරිතය මතක තබා ගෙන ගෞරවනීය පුරවැසියකු වීමට ඔබ ද ඉටා ගත යුතු ය.

- වැදගත් කරුණු**
1. පණ්ඩුකාභය කුමරු කුඩා කල නොයෙක් දුක් ගැහැට වින්දේය.
  2. එහෙත් ඒ සියලු අභියෝග ජයගත් ඒ කුමරු පසුව රටේ රජ බවට පත් විය. ස්වර්ණපාලි කුමරිය එතුමාගේ බිසව යි.
  3. පෙර පැවති අනුරාධගම, අනුරාධපුරයක් බවට පත් කරන ලද්දේ මේ රජතුමා ය.
  4. පණ්ඩුකාභය රජතුමා විසින් අනුරාධපුරය සිත්ගන්නා නගරයක් ලෙස ගොඩනැගුවේය.
  5. නගරයක් අසල විශාල වැවක් පළමු වරට ඉදිකළේ මේ රජතුමා යි. ඒ අභය වැව යි.



**දෙළොස්වන ක්‍රියාකාරකම්**

1. අංක 5.1 රූපය හොඳින් නිරීක්ෂණය කරන්න.
2. පණ්ඩුකාභය රජතුමා අනුරාධපුර නගරය නිර්මාණය කර ඇති ආකාරය පිළිබඳ වාක්‍ය පහක් ලියන්න.

## 5.2 දේවානම්පියතිස්ස රජතුමා

දේවානම්පියතිස්ස රජතුමාගේ පියා මුටසිව රජතුමා ය. එතුමාගේ මව කවුරුන් වී දැ යි ඉතිහාස පොත්වල සඳහන් කර නැත. දේවානම්පියතිස්ස රජුට සහෝදරයින් නවදෙනෙකි, සොහොයුරියන් දෙදෙනෙකි. රජතුමා ඒ පවුලේ දෙවැන්නා යි. රජවීමට පෙර එතුමා ගේ නම තිස්ස ය. මුටසිව රජතුමාගෙන් පසුව තිස්ස කුමරු රජකමට පත් විය. ඒ කාලයේ ඉන්දියාව පාලනය කරන ලද්දේ ධර්මාශෝක අධිරාජයා විසිනි. තිස්ස රජතුමා බලයට පත් වූ පසු ධර්මාශෝක අධිරාජයා වෙත දූත පිරිසක් පිටත් කළේ ය. අරිට්ඨ කුමාරයා එම දූත පිරිසේ නායකයා විය. එකී දූත පිරිස නැවත ශ්‍රී ලංකාවට පැමිණෙන විට තිස්ස රජුගේ අභිෂේකයට අවශ්‍ය දේ ධර්මාශෝක අධිරාජයා විසින් මෙරටට එවන ලදී. අශෝක අධිරාජයාගේ උපදෙස් අනුව තිස්ස රජුගේ අභිෂේක උත්සවය පවත්වා ඇත. අශෝක රජතුමා භාවිත කළ දේවානම්පිය යන ගෞරව නාමය පසුකාලයක තිස්ස රජතුමා ද භාවිත කළේ ය. එම ගෞරව නාමයේ තේරුම 'දෙවියන්ට ප්‍රිය වූ' යන්නයි.

අශෝක රජතුමාගේ පුත් වූ මිහිඳු මහරහතන් වහන්සේ ප්‍රමුඛ භික්ෂූන් වහන්සේලා පිරිසක් ශ්‍රී ලංකාවට බුදු දහම රැගෙන ආවේ දේවානම්පියතිස්ස රජතුමා මෙරට පාලනය කරමින් සිටි කාලයේ දී ය. එය සිදු වූයේ බුදුරජාණන් වහන්සේ පිරිනිවන් පෑමෙන් අවුරුදු 237 කට පසු ය. ඒ අවස්ථාවේ දී රජතුමා එම පිරිස මහත් ගෞරවයෙන් පිළිගත්තේ ය. බුදු දහම මේ රටේ පිහිටුවන්නට නම් රටේ රජු බුද්ධිමත් කෙනෙකු වීම අවශ්‍ය බව මිහිඳු මහරහතන් වහන්සේ දැන සිටිය හ. එහි දී රජුගේ බුද්ධිමත් බව පරීක්ෂා කිරීමට එහිමියෝ අසල තිබෙන අඹ ගසක් පෙන්වා දේවානම්පියතිස්ස රජුගෙන් ප්‍රශ්න කිහිපයක් ඇසූ හ.

මිහිඳු මහරහතන් වහන්සේ සහ උන්වහන්සේ සමග මෙරටට වැඩම කළ ඉට්ඨිය, උත්තිය, සම්බල, බද්ධසාල යන රහතන් වහන්සේලාත් සුමන සාමණේර හිමියන් සහ හණ්ඩුක උපාසක ඇතුළු කණ්ඩායමට දේවානම්පියතිස්ස රජතුමා මහත් ගෞරවාදරයෙන් සැලකී ය. එතුමා මිහිඳු හිමියන් වෙත මහමෙවුනා උයන සහ එහි තිස්සාරාමය නමින් පන්සලක් සාදා එය ද පූජා කළේ ය.

මිහිඳු හිමි: මහරජ! මේ ගස කුමක් ද?

රජු: ස්වාමීනී! මේ අඹ ගසකි.

මිහිඳු හිමි: මහරජ! මේ අඹ ගස හැරෙන්නට වෙනත් අඹ ගස තිබේ ද?

රජු: එසේය ස්වාමීනී! තවත් අඹ ගස තිබේ.

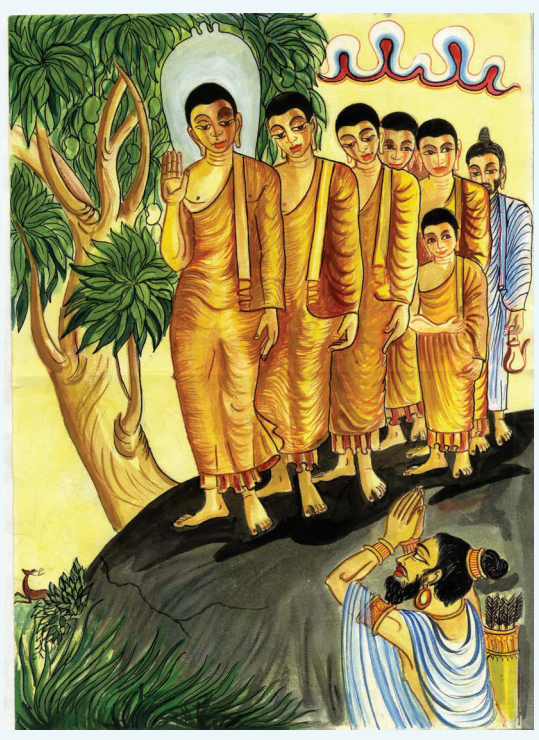
මිහිඳු හිමි: මහරජ! ඒ අඹ ගස හැරෙන්නට තවත් ගස තිබේ ද?

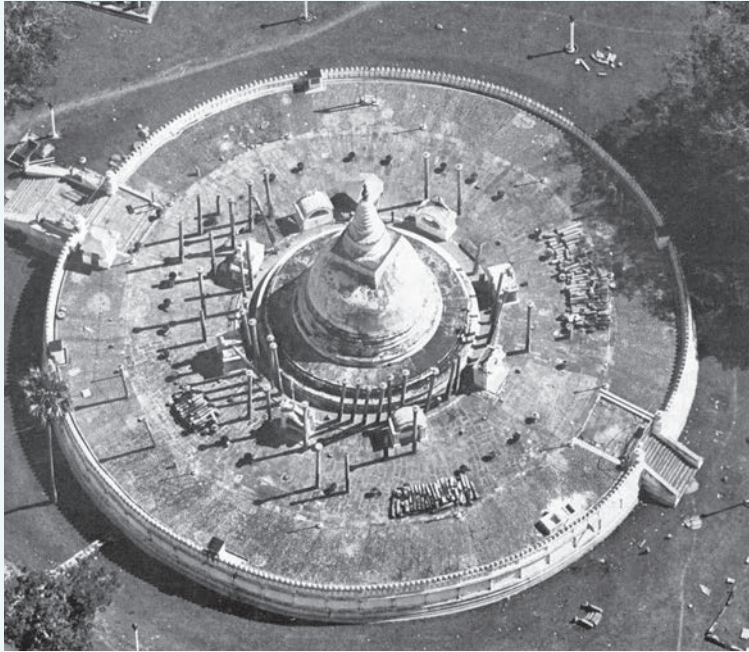
රජු: එසේය ස්වාමීනී! තවත් ගස තිබේ එහෙත් ඒවා අඹ නොවේ.

මිහිඳු හිමි: මහරජ! ඒ අඹත් නොඅඹත් හැරෙන්නට තවත් ගස තිබේ ද?

රජු: එසේය ස්වාමීනී! ඒ මේ අඹ ගස ය.

මෙසේ අසන ලද ප්‍රශ්නවලට දක්ෂ ලෙස පිළිතුරු දීම නිසා රජතුමා ඉතා බුද්ධිමත් අයෙකු බව මිහිඳු හිමියෝ වටහා ගත් හ.





**ථූපාරාමය**

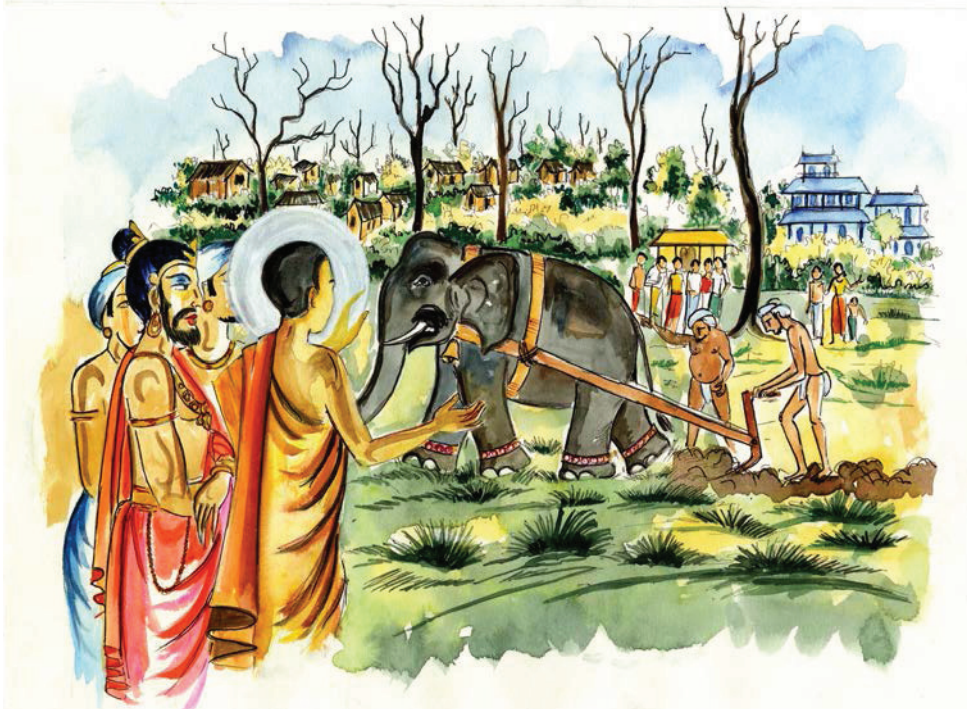
දේවානම්පියතිස්ස රජතුමා විසින් ථූපාරාමය ඉදි කරවන ලදී. දාගැබක් කුමන හැඩයකින් ඉදි කළ යුතු දැ යි නොදැන සිටි රජතුමා එය කෙසේ විය යුතු දැ යි මිහිඳු හිමියන්ගෙන් ඇසුවේ ය. උන්වහන්සේ රජතුමාට වදාළේ එය වී ගොඩක හැඩයට සමාන විය යුතු බව ය. ඒ අනුව ථූපාරාමය ඉදි කරන ලද්දේ ධාන්‍යාකාර හැඩයට ය. එහෙත් පසුකාලවල දී කරන ලද ප්‍රතිසංස්කරණවල ප්‍රතිඵලයක් ලෙස වර්තමානයේ එය සණ්ඨාකාර හැඩයකින් යුක්ත වී තිබේ.

ථූපාරාම දාගැබ වටා ගල්කණු ජේලි තුනක් පිහිටා තිබේ. ඒ ගල්කණු පුරාණ කාලයේ දී දාගැබේ ආරක්ෂාවට ඉදිකළ ගොඩනැගිල්ලකට අයත් ඒවාය. එවැනි ගොඩනැගිල්ලක්

හඳුන්වන්නේ වටදාගෙය යනුවෙනි. ථූපාරාමයට වටදාගෙයක් ඉදි කර වූයේ වසභ රජතුමා ය. බුදුරජාණන් වහන්සේගේ දකුණු අකුධාතුව ථූපාරාමයේ තැන්පත් කර තිබේ.

අනුරාධපුරයේ පිහිටි ථූපාරාමය ඉදි කරවන ලද්දේ දේවානම්පියතිස්ස රජතුමා විසිනි. හික්ෂුන් වහන්සේලාට දානය වැළඳීම සඳහා

ලහබත් ගේ නමින් හැඳින් වූ දාන ශාලාවක් ද, තවත් ගොඩනැගිලි ද රජතුමා විසින් ඉදි කරවන ලදී. හික්ෂුන් වහන්සේලාගේ





රූපය අංක 5.2 සංඝමිත්තා මෙහෙණින් වහන්සේ විසින් ශ්‍රී මහාබෝධියේ ශාඛාවක් මෙරටට වැඩම වූයේ දේවානම්පියතිස්ස රජුගේ පාලන කාලයේ දීය.

ඉගෙනීමේ කටයුතුවලට අවශ්‍ය පිරිවෙන් කිහිපයක් ඉදි කර වූ රජතුමා ඒ මුළු ප්‍රදේශය මහා විහාරය යැයි නම් කර සඟසතු කොට පූජා කළේ ය.

ශ්‍රී මහා බෝධීන් වහන්සේ මෙරටට වැඩම වූයේ ද මේ රජු රට පාලනය කරන කාලයේ දී ය. එම පූජනීය වස්තුව වැඩමවා ගෙන පැමිණි සංඝමිත්තා මෙහෙණින් වහන්සේ රැගත් නැව

පැමිණියේ දඹකොළපටුන වරායට ය. එය ඒ කාලයේ යාපනයේ පිහිටා තිබූ තැනකි. ශ්‍රී මහා බෝධියත් සංඝමිත්තා මෙහෙණින් වහන්සේත් පිළිගැනීමට එහි ගිය රජතුමා මහත් හරසරින් ඒ පිරිසත් ශ්‍රී මහා බෝධියත් අනුරාධපුරයට වැඩමවා ගෙන ආවේ ය. සංඝමිත්තා මෙහෙණින් වහන්සේ සමඟ ශිල්පශ්‍රේණි දහ අටකට අයත් ශිල්පීන් පිරිසක් ද මෙරටට පැමිණියහ. උත්සවශ්‍රීයෙන් ශ්‍රී මහාබෝධිය මහමෙවුනා උයනේ රෝපණය කළ රජතුමා මහබෝගෙය නමින් ගොඩනැගිල්ලක් ඉදි කොට එය හික්ෂුන් වහන්සේලාට පූජා කළේය. ඊට අමතරව උන්වහන්සේලාගේ ප්‍රයෝජනය සඳහා පොකුණු ආදිය ද තැනවීය.

රජු මිහින්තලා පර්වතයේ අවට පිහිටි ගල්ගුහා පිරිසිදු කරවා මිහිදු හිමියන් ඇතුළු ඒ වන විටත් බුදු දහම වැළඳ ගෙන පැවිදි වී සිටි පිරිසට වාසය කිරීම සඳහා පූජා කළේය. ඒවා හැඳින්වෙන්නේ අටසැට ලෙන් යනුවෙනි. ඒ එසේ පූජා කළ ගල්ගුහා ප්‍රමාණය හැට අටක් වූ නිසා

ය.

දේවානම්පියතිස්ස රජතුමා විසින් ඉටු කළ තවත් වැදගත් කටයුත්තක් වූයේ අනුරාධපුරයේ නගර සීමාව ලකුණු කිරීම ය. රජතුමා ඉන් අදහස් කළේ බෞද්ධ විහාරාරාම ඉදි කොට තවදුරටත් නගරය අලංකාර කිරීම ය. නගරයේ සීමා ලකුණු කිරීමට මිහිදු මහරහතන් වහන්සේ රජුට මඟ පෙන්වා ඇත. උන්වහන්සේගේ අනුශාසනා පරිදි මහාපදුම සහ කුංජ යන නම් ඇති ඇතුන් දෙදෙනෙකු විසින් අදින ලද නගුලකින් රජතුමා එම සීමා



රූපය අංක 5.3 ශ්‍රී මහා බෝධියේ අනුරාධපුරයට වැඩමවා මහත් උත්සවශ්‍රීයෙන් රෝපණය කිරීමට දේවානම්පියතිස්ස රජතුමා කටයුතු කළේය.

ලකුණු කරවූ බව ඉතිහාසයේ සඳහන් ය.

ශ්‍රී ලංකාවේ බුදු දහම වැළඳ ගත් පළමුවන පාලකයා දේවානම්පියතිස්ස රජතුමා ය. එතුමාගේ සොහොයුරාගේ බිසව වූ අනුලා දේවිය පැවිදි වීමෙන් ශ්‍රී ලංකාවේ මෙහෙණි

සසුන ආරම්භ විය. රජුගේ ඥාති පුත්‍රයෙකු වූ අරිට්ඨ නම් කුමරු පැවිදි කරවීමෙන් මෙරට භික්ෂු ශාසනය ඇරඹිණි. දේවානම්පියතිස්ස රජතුමාගේ දුර දක්නා නුවණ නිසාත් සැදැහැති බව නිසාත් ලාංකිකයන්ට බෞද්ධයන් වීමේ වාසානාව උදා විය. ඒ රජතුමාගේ උදාර කටයුතු සිහිකොට රට වෙනුවෙන් සේවය කිරීමට ඔබත් සිතට ගන්න.

### වැදගත් කරුණු

1. දේවානම්පියතිස්ස රජතුමාගේ නමට යෙදී තිබෙන 'දේවානම්පිය' යනු දෙවියන්ට ප්‍රිය වූ යන අදහස දෙයි.
2. ධර්මාශෝක රජතුමාගේ අනුග්‍රහයෙන් දේවානම්පියතිස්ස රජතුමා දෙවන වරට අභිෂේක විය.
3. මේ රජුගේ පාලන කාලයේ දී බුදු දහම හා ශ්‍රී මහාබෝධියේ ශාඛාවක් මෙරටට වැඩමවීය.
4. අනුරාධපුරයේ පිහිටි ථූපාරාමය ඉදි කළේ මේ රජතුමා ය.
5. අනුරාධපුර නගර සීමාව ලකුණු කිරීම සිදු කළේ මෙතුමාගේ පාලන කාලයේ දී ය.



### දහතුන්වන ක්‍රියාකාරකම්

දේවානම්පියතිස්ස රජුගේ රාජ්‍ය කාලයේ සිදු වූ පහත දැක්වෙන වැදගත් සිදුවීම් දැක්වෙන පින්තූර අලවා ඒ පිළිබඳ වාක්‍ය තුන බැගින් ලියන්න.

1. මිහිඳු මහරහතන් වහන්සේ ඇතුළු පිරිස වැඩමවීම
2. ශ්‍රී මහා බෝධිය වැඩමවීම
3. ථූපාරාමය කරවීම

### 5.3 දුටුගැමුණු රජතුමා

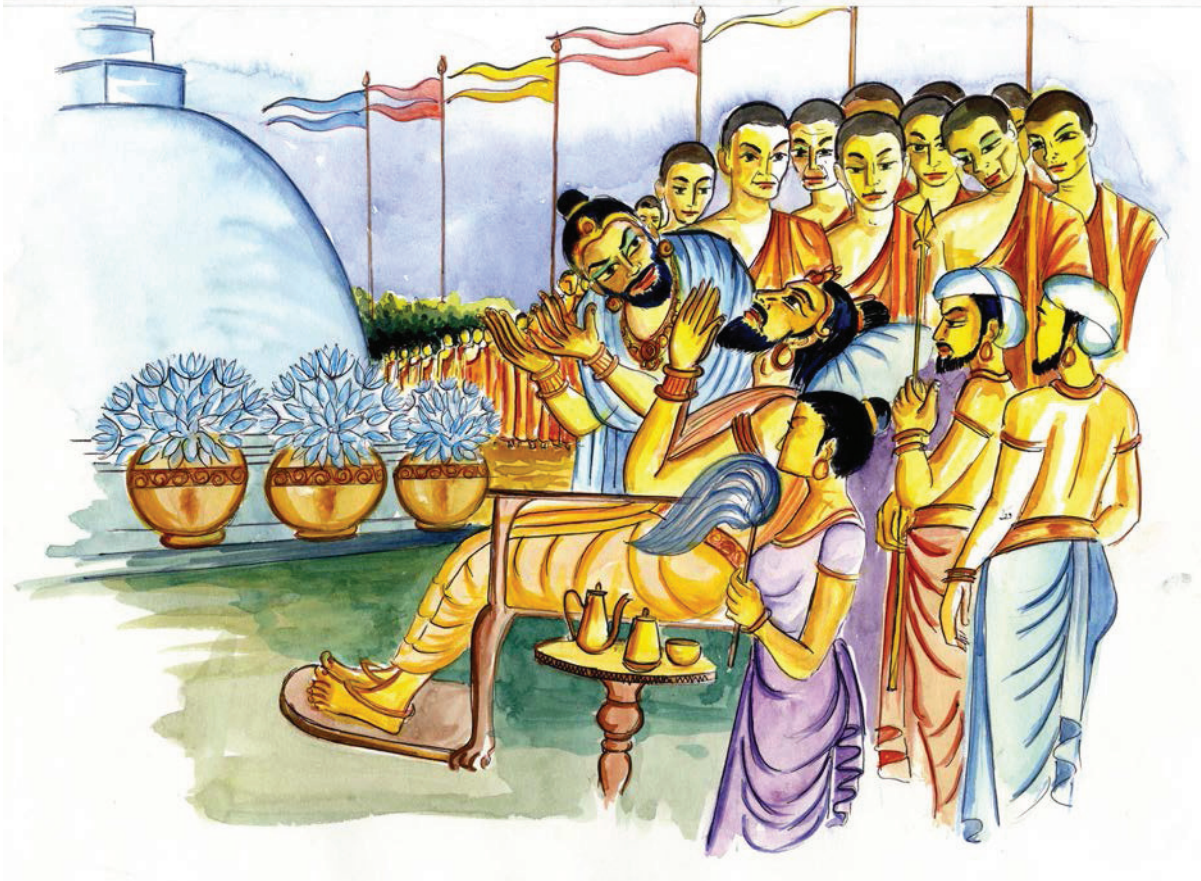
දුටුගැමුණු රජතුමා අපේ රට පාලනය කළ බුද්ධිමත් කාර්යභාර පාලකයෙකි. එතුමාගේ පියා කාවන්තිස්ස රජතුමා ය. මව විහාරමහා දේවිය යි. ඒ රජතුමාට තිස්ස නමින් සහෝදරයෙක් ද සිටියේය. මේ රජ පවුල ජීවත් වූයේ මාගම රාජධානියේ ය. පැරණි මාගම රාජධානියට අයත්ව තිබුණේ ශ්‍රී ලංකාවේ දකුණු සහ ගිණිකොන පළාත් ය. ඒ කාලයේ ඒ ප්‍රදේශය හැඳින්වූයේ රුහුණ රට යන නමිනි.

දුටුගැමුණු රජතුමාගේ බාල කාලයේ දී අනුරාධපුරය පාලනය කළේ එළාර නම් රජෙකි. එතුමා දකුණු ඉන්දියාවේ සිට මෙරටට පැමිණි අයෙකි. අනුරාධපුරයට බටහිරින් වූ මුහුදු වෙරළේ පිහිටි මාතොට වරායේ වෙළඳ කටයුතුවලින් සහ ගොවිතැන් කටයුතුවලින්

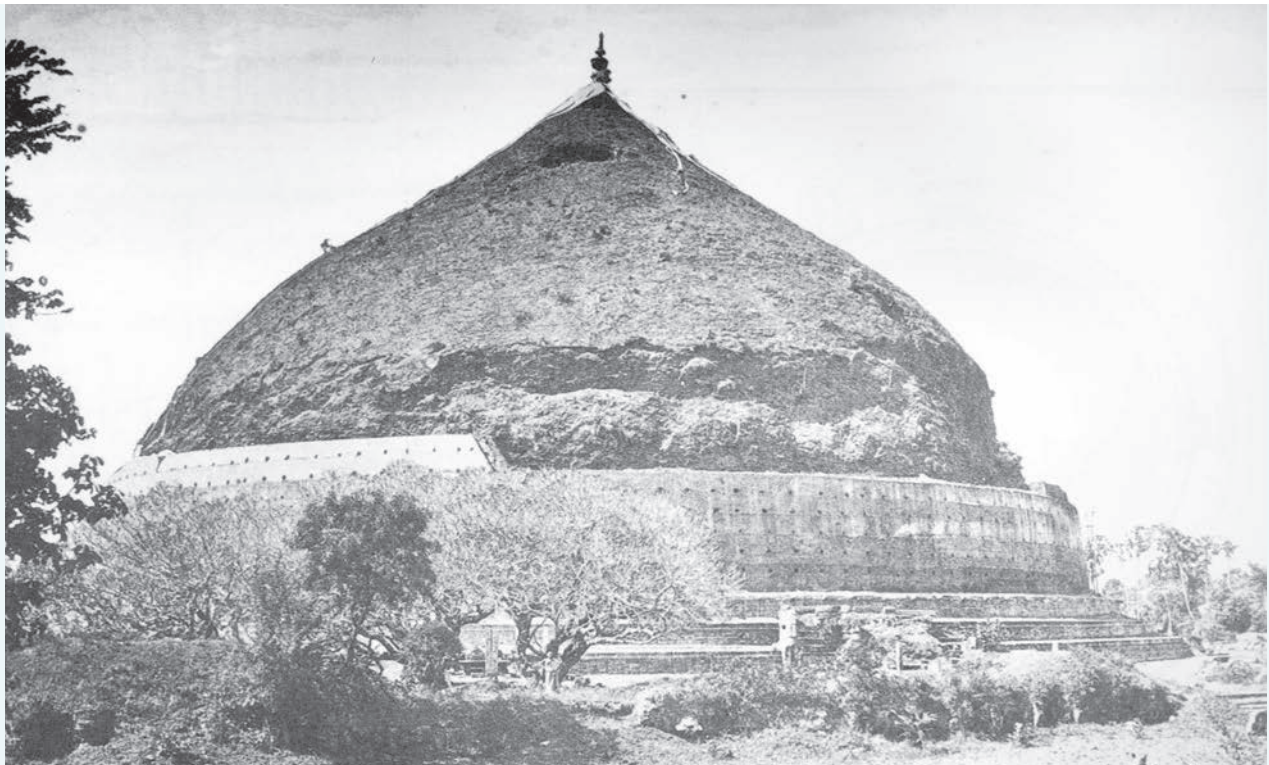
මෙරටට ලැබුණු ආදායම සියල්ල ම එකල ලබා ගන්නා ලද්දේ එළාර රජු විසිනි. නමුත් එතුමා ධාර්මික පාලකයෙකි.

අනුරාධපුරය පාලනය කිරීමට තමන්ට අවස්ථාවක් ලැබෙන්නේ නම් රට දියුණු කිරීමට තමන්ට හැකි වන බව වටහා ගත් දුටුගැමුණු කුමරු තමා වැඩිහිටි වූ පසු අනුරාධපුර පාලනය කිරීමට ඉටා ගත්තේ ය. දුටුගැමුණු කුමරුගේ අරමුණ තේරුම් ගත් කාවන්තිස්ස රජතුමා ඊට සුදුසු ශක්තිමත් පිරිසක් සකස් කොට ආහාර සුලබ කිරීමට වැඩ කටයුතු කළේ ය. ඒ සඳහා දුටුගැමුණු කුමරුගේ සොහොයුරු තිස්ස කුමරු දිගාමඬුල්ලට යැවී ය. ඒ වර්තමාන අම්පාර ප්‍රදේශය යි.

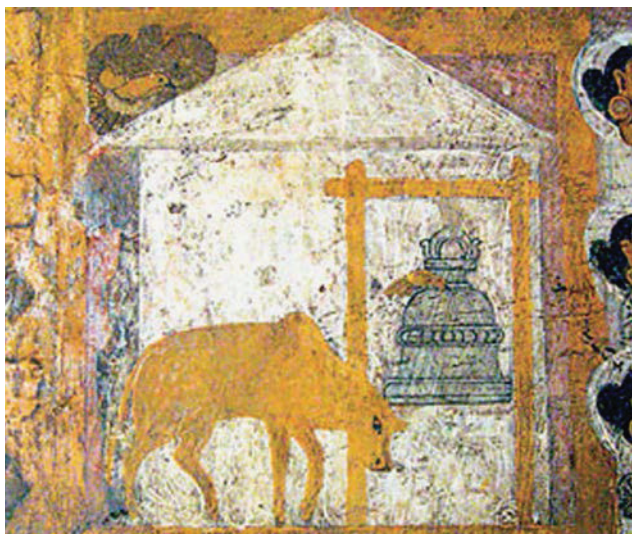
දුටුගැමුණු කුමරු සහ එළාර රජු මුණ ගැසී සටන් කළේ විජිතපුරයේ දී ය. එහි දී හතළිස්



රූපය අංක 5.5 දුටුගැමුණු රජතුමාගේ මරණාසන්න මොහොතේ අඩක් නිම කළ රුවන්වැලි මහ සෑයේ වැඩ නිම නොකළ කොටස සුදු රෙදිවලින් වසා එතුමාගේ සොහොයුරු සද්ධාතිස්ස කුමරු විසින් රජතුමාට පෙන්වී ය.



දුටුගැමුණු රජතුමා විසින් ඉදිකිරීම ආරම්භ කරන ලද රුවන්වැලිසෑය ඓතිහාසික මූලාශ්‍රයවල හඳුන්වා දී තිබෙන්නේ මහාථූප යන නමිනි. පාලි භාෂාවෙන් ලියූ පොත්පත්වල ඊට රත්නමාලි චේතිය යන වචනය භාවිත කර තිබේ. ඉන්දියාවේ රාමගාම දගැබේ තැන්පත්කොට තිබූ බුදුරජාණන් වහන්සේගේ ශාරීරික ධාතු පසුව රුවන්වැලිසෑයේ නිදන් කරන ලද බව කියැවේ. මුල් අවස්ථාවේ මෙම ස්තූපයේ උස අඩි 300 වූ අතර ගර්භයේ පාදමේ විෂ්කම්භය අඩි 298 කි. මෙම ස්තූපයේ ඉදිකිරීම් කටයුතු අවසන් කරන ලද්දේ සද්ධාතිස්ස රජු විසිනි. එරජුගේ පුත් ලජ්ජතිස්ස රජු විසින් රුවන්වැලි සෑයට යම් ප්‍රතිසංස්කරණ කටයුත්තක් සිදු කළ ද එම ස්තූපය කිසිවකු විසින් විශාල කරවන ලද බවක් ඓතිහාසික මූලාශ්‍රය මගින් හෝ පුරාවිද්‍යාත්මක මූලාශ්‍රය මගින් තහවුරු නොවේ.



හතර අවුරුද්දක් තිස්සේ එළාර රජතුමා විසින් අනුරාධපුරයේ ගෙන ගිය පාලනය අවසන් විය. එළාර රජතුමා පැරදවීමට ගිය ගමනේ දී දුටුගැමුණු කුමරුට දක්ෂ බුද්ධිමත් සේනාපතිවරු දස දෙනෙක් සේවය කළහ. නන්දිමිත්‍ර, සුරනිමල, මහාසෝණ, ගෝඨය මිබර, ටෙරපුත්තාහය, හරණ, වේඵසුමන, ලහිය වසහ, බංජදේව, චුස්සදේව, යනු ඒ සේනාපතිවරුවෙහි.

රූපය අංක 5.6 එළාර රජුගේ පුත් කුමරුගේ රථයට යටවී ගවපැටියකු මියගිය පසු ඒ අපරාධය දැනුම් දීමට මියගිය ගව පැටියාගේ මව එළාර රජුගේ මාළිගාවට පැමිණ එහි ඇති ඝණ්ඨාරය නාද කළ බව පැවසේ. එම කතා පුවත 19 වන සියවසේ දී බෞද්ධ විහාරයක සිතුවම් කොට ඇති අන්දම (ජායාරූපය මහාවාරිය පූජ්‍ය හඟුරන්කෙන ධීරානන්ද හිමියන්ගේ කාරුණික අනුග්‍රහයෙනි).



මේ සේනාපතිවරුන්ගෙන් ඇතැම් අය පිහිට වූ සෙල්ලිපි හමු වී තිබේ. දුටුගැමුණු කුමරු අනුරාධපුරයේ රජ වීමෙන් පසුකලෙක ඔවුහු දසමහා යෝධයින් යනුවෙන් ප්‍රසිද්ධියට පත් වූහ. දුටුගැමුණු රජතුමාට කණ්ඩුල නම් ඇත් රාජයා ද එහි දී උදව් කළේ ය.


දුටුගැමුණු රජතුමා අනුරාධපුරයේ වෙහෙර විහාර කිහිපයක් ඉදි කළේ ය. මිරිසවැටිය, රුවන්වැලිසෑය සහ ලෝවාමහාපාය ඊට අයත් ය. රුවන්වැලිසෑය ඉදි කොට අවසන් කරන්නට පෙර එතුමා මිය ගියේ ය. පසුව එහි කටයුතු අවසන් කරන ලද්දේ රජතුමාගේ සොහොයුරා වූ සද්ධාතිස්ස රජු විසිනි. දුටුගැමුණු රජතුමා වෙහෙර විහාර අනු නවයක් ඉදි කළ බව ඉතිහාසයේ සඳහන් ය. මීට අමතරව එතුමා විසින් රටවැසියාගේ යහපත සඳහා බොහෝ වැඩ කටයුතු සිදු කළේ ය. එළාර රජතුමා මියගිය පසු ආදාහනය කළ සොහොන අසලින් යන විට ඊට ගෞරව කළ යුතු බවට එතුමා රටවැසියන්ට අණ කළේ ය.

දුටුගැමුණු රජතුමාගේ චිරත්වය නිසාම පසු කලෙක එතුමා ගැනත් එතුමාගේ දෙමව්පියන් සහ සොහොයුරා ගැනත් එතුමාට උදව් කළ සේනාපතිවරුන් ගැනත් සිත් ගන්නාසුලු කථා පට බැඳිණි. දුටුගැමුණු යනුවෙන් ප්‍රසිද්ධ වූවත් එතුමාගේ නියම නම ගාමිණී අභය යන්නයි. දුටුගැමුණු යන නම එතුමාට භාවිත කළේ රජ වීමෙන් පසු ය. දුටු යන වචනය සංස්කෘත භාෂාවේ දෘෂ්ඨ යන වචනයෙන් සෑදී තිබේ. එහි තේරුම බුද්ධිමත් යන්නයි. පන්නි කාමරයේ දී ඒ කථා ඔබේ ගුරුතුමිය හෝ ගුරුතුමා විසින් ඔබට කියා දෙනු ඇත.

යම් අරමුණක් ඉටු කර ගැනීම කෙතරම් දුෂ්කර වුව ද කාලයක් තිස්සේ සැලසුම් කොට බුද්ධිමත් ලෙස සහ ධෛර්යයවත්තව ක්‍රියා කිරීමෙන් එය දිනා ගැනීම, රටට ආගමට හිතවත් වීම, ගරු කළ යුත්තන්ට ගරු කිරීම, රටවැසියන්ට ආදරය කිරීම, ආදී ගති ලක්ෂණ දුටුගැමුණු රජතුමාගේ චරිතයෙන් කැපී පෙනෙයි. එවැනි රජවරුන් සිටි ඉතිහාසයක් ඇති රටක උපන් ඔබ ද ඉන් ඉගෙන එසේ ක්‍රියා කිරීමට හා හැසිරීමට උත්සාහ ගත යුතු ය.

**වැදගත් කරුණු**

1. දුටුගැමුණු රජතුමා ශ්‍රී ලංකාව එක්සේසත් කළේ ය.
2. එතුමා පැරණි මාගමින් බිහි වූ පාලකයෙකි.
3. දුටුගැමුණු රජතුමාගේ වැඩ කටයුතු සාර්ථක කිරීමට එතුමාගේ දෙමව්පියෝද සොහොයුරා ද බොහෝ සෙයින් කැප වී වැඩ කළෝ ය.
4. රට එක්සේසත් කිරීමට ඒ රජතුමාට බුද්ධිමත් සහ දක්ෂ සේනාපතිවරු දස දෙනෙක් උදව් කළහ.
5. අනුරාධපුරයේ පිහිටි මිරිසවැටිය රුවන්වැලිසෑය සහ ලෝවාමහාපාය ඉදි කරන ලද්දේ මේ රජතුමා විසිනි.
6. දුටුගැමුණු රජතුමාගේ කාලයට පෙර අනුරාධපුරය පාලනය කළ එළාර රජතුමා ධාර්මික අයෙකි. එතුමා අවුරුදු හතළිස් හතරක් තිස්සේ අනුරාධපුරය පාලනය කළේ ය.



දාහතරවන ක්‍රියාකාරකම

පහත සඳහන් මාතෘකාවලින් ඔබ කැමති එක් මාතෘකාවක් තෝරාගෙන පන්තිය ඉදිරියේ කතාවක් පවත්වන්න.

1. දුටුගැමුණු කුමරා
2. එළාර රජතුමා
3. කාවන්තිස්ස රජතුමා

### 5.4 වළගම්බා රජතුමා

වළගම්බා රජතුමා අපේ රට පාලනය කළ තවත් කීර්තිමත් පාලකයෙකි. එතුමාගේ පියා සද්ධාතිස්ස රජු ය. මව කවුරුන් දැ යි පැරණි පොත්පත්වල සඳහන් වී නැත. මේ රජුට පුලත්ඵන, ලජ්ජතිස්ස හා නාග නම් වූ සොහොයුරෝ තිදෙනෙක් සිටියහ. පසු කලෙක ඛල්ලාටනාග නමින් ඉතිහාස පොත්වල සඳහන් වන්නේ නාග නම් සොහොයුරා ය. වළගම්බා රජතුමාගේ බිසව සෝමාදේවිය යි.

වළගම්බා රජතුමාගේ පාලන කාලය කරදර සහිත වූවකි. දකුණු ඉන්දියාවෙන් පැමිණි ආක්‍රමණිකයින් පිරිසකට මුහුණ දෙන්නටත් මේ රටේ ම ජීවත් වූ තිස්ස නම් බ්‍රාහ්මණයෙකු රජතුමාට විරුද්ධ වීමෙන් ඇති වූ කලබලයකට මුහුණ දීමටත් එතුමාට

සිදු විය. එහෙත් එඩිතර වූත් ඥානවන්ත වූත් ඒ රජතුමා අවසානයේ ඒ සියල්ල ම ජය ගත්තේ ය.

අනුරාධපුරයේ පිහිටා තිබෙන අභයගිරි දාගැබ ඉදි කරවන ලද්දේ වළගම්බා රජතුමා විසිනි. රජු එම දාගැබත් ඊට සම්බන්ධ විහාරයත් සාදවා කුපික්කලතිස්ස නම් වූ හික්ෂුන් වහන්සේ කෙනෙකුට පූජා කළේ ය. කරදරවලට පැටලී සිටි අවස්ථාවේ දී රජුට මහත් සේ උදව් කරන ලද්දේ කුපික්කලතිස්ස ස්වාමීන් වහන්සේ ය. රජු අභයගිරි විහාරය ඒ හිමියන්ට පූජා කරන ලද්දේ ඊට කළගුණ සැලකීමක් වශයෙනි. අභයගිරි විහාරය පසුව අන්තර්ජාතික අධ්‍යාපන මධ්‍යස්ථානයක් බවට පත් විය.

වළගම්බා රජුගේ පාලන කාලය තුළ සිදු වූ තවත් වැදගත් ම කටයුත්තක් වූයේ එතෙක්



රූපය අංක 5.7 දීර්ඝ කාලයක් කටපාවමින් පවත්වාගෙන ආ ධර්මය තව දුරටත් එසේ පැවතුණහොත් ඊට හානි පැමිණේ යැයි සිතූ වළගම්බා රජතුමා මාතලේ අලු විහාරයට මහා සංඝරත්නය රැස් කරවා ධර්මය ග්‍රන්ථාරූඪ කළේය.



අභයගිරි ස්තූපය ඉදි කරවන ලද්දේ වළගම්බා රජු විසිනි. එතුමා එම ස්තූපය කුපික්කල තිස්ස නම් භික්ෂූන්වහන්සේ කෙනෙකුට පූජා කළේය. මුල් ඉදිකිරීම් අවස්ථාවේ ස්තූපයේ උස අඩි 350 විය. ගර්භයේ පාදමේ විෂ්කම්භය අඩි 355 කි. නටඹුන් වූ පසු ස්තූපයේ වර්තමාන උස අඩි 245 කි. අභයගිරි ස්තූපයේ කුමන පූජනීය වස්තුවක් තැන්පත් කර ඇත්තේ ද යන කරුණ කිසිදු මූලාශ්‍රයක සඳහන් නොවේ. පළමුවන ගජබාහු රජතුමා අභයගිරි ස්තූපය විශාල කොට බඳවා එහි මළුවේ දෙරටු සතර ඉදි කරවීය. කනිට්ඨතිස්ස රජතුමා විසින් ස්තූපයේ ප්‍රධාන දිශා හතරේ වාහල්කඩ ඉදි කරවීය. ඒ ටුපය හැරුණු විට විශාල ආරාමික ගොඩනැගිලි ප්‍රමාණයක් අභයගිරි විහාරයට අයත් ය.

කටපාඩමින් රැක ගෙන පැමිණි බුද්ධ ධර්මය පොත්පත්වල ලිවීම යි. බුදුන් වහන්සේ විසින් දේශනා කරන ලද මුළු මහත් ධර්මය ඇතුළත්ව තිබෙන්නේ ත්‍රිපිටකයේ ය. මෙම ත්‍රිපිටකය ම පොත්වල ලිවීම හඳුන්වන්නේ ත්‍රිපිටකය ග්‍රන්ථාරූඪ කිරීම යනුවෙනි. ත්‍රිපිටකය ග්‍රන්ථාරූඪ කරන ලද්දේ මාතලේ අලු විහාරය නමින් හැඳින්වෙන ස්ථානයේ දී බව ඉතිහාසයේ සඳහන් ය. වළගම්බා රජතුමා වනගතව සිටි කාලයේ රටේ දරුණු සාගතයක් ඇති විය. වසර ගණනාවක් වැස්ස නොලැබීම නිසා ඇති වූ මෙම සාගතය 'බැමිණිතියාසාය' ලෙස නම් කර තිබේ. මේ

සාගතය නිසා එතෙක් ධර්මය කටපාඩමින් රැගෙන ආ භික්ෂූහු පිරිසක් ද අපවත් වූහ. මෙසේ කටපාඩමින් පමණක් ධර්මය රැක ගැනීම අනාගතයේ දී බුදු දහමට හානිදායක වන බව වටහා ගත් ඒ බුද්ධිමත් රජතුමා මෙසේ ධර්මය පොත්වල ලියැවීමට කටයුතු යෙදීය. මෙම දුෂ්කර අවස්ථාවේ දී ත්‍රිපිටකය පොත්වල ලියවීම ලෝක බෞද්ධ ජනතාවට ලාංකිකයන්ගෙන් සිදු වූ විශාල සේවයකි.

මේ රජතුමා විසින් භික්ෂූන්වහන්සේලා වෙත ගල්ගුහා පූජා කළේ ය. එතුමාගේ නම සඳහන් කර කොටවන ලද සෙල්ලිපි සහිත ගල්ගුහා කිහිපයක් සොයා ගෙන තිබේ. ඒ

සෙල්ලිපිවල එතුමා හැඳින්වීම සඳහා භාවිත කර තිබෙන්නේ 'පිතරජ' යන නමයි. ඒ එතුමා හැඳින්වීමට ඒ කාලයේ භාවිත වූ තවත් නමකි. වළගම්බා රජුගේ සොහොයුරු බල්ලාටනාග රජු මියගිය පසු එතුමාගේ පුත් කුමරා පියෙකු මෙන් රැකබලා ගත් නිසා වළගම්බා රජු පිතුරාජ වශයෙන් හැඳින්වීම ශී මහාවංසයේ සඳහන්ය. 'පිතුරාජ' යන නාමය සෙල්ලිපිවල 'පිතමහරජ' 'පිත රජ' වශයෙන් යෙදී තිබේ.


වළගම්බා රජතුමාගේ බිසව වූ සෝමාදේවිය ද මහත් පින් ඇති වීර කාන්තාවකි. දකුණු ඉන්දියාවෙන් මෙහි පැමිණි පිරිසකගෙන් රජතුමාට කරදර පැවති කාලයේ දී මේ බිසව රජුගේ ආරක්ෂාව වෙනුවෙන් සතුරන් ඉදිරියට ගියාය. ඔවුන් ඒ පින්වත් බිසව දකුණු ඉන්දියාවට රැගෙන ගියහ. සතුරන් පරාජය කළ පසු රජතුමා සෝමාදේවිය නැවත තම රටට ගෙන්වා ගෙන අගබිසෝ තනතුරට පත් කළේ ය. තම රට වෙනුවෙන් ඵලෙස අහිතව කටයුතු කළ සෝමාදේවී වැනි රජ බිසවක ගැන කල්පනා කිරීම ද අපට ආඩම්බරයකි.

වළගම්බා රජතුමා රටවැසියන්ගේ යහපත වෙනුවෙන් බොහෝ දෑ කළේ ය. හික්ෂුන් වහන්සේලාගේ අධ්‍යාපනය දියුණු කිරීමට පිරිවෙන් ඉදි කිරීමට එතුමා උනන්දු විය. තම බිසව වූ සෝමාදේවිය සතුරන් ඉදිරියට ගිය තැන සිහිවීම පිණිස එතැන සෝමාරාමය නමින් විහාරයක් සාදවා එය හික්ෂුන්වහන්සේලාට පූජා කිරීමට කටයුතු යෙදී ය.

නොයෙකුත් බාධක පැමිණිය ද ඒවාට ඉවසිලිවත්තව මුහුණ දී රට වෙනුවෙන් කටයුතු කිරීමට වළගම්බා රජතුමා විසින් ක්‍රියා කළ ආකාරය ඔබට මහඟු ආදර්ශයකි. ඒ බුද්ධිමත් දුරදක්නා නුවණක් ඇති රජතුමා ආදර්ශයක් කොට ගෙන ජීවිතය හැඩ ගස්වා ගැනීමට ඔබ ද අදිටන් කර ගත යුතු ය.

**වැදගත් කරුණු**

1. වළගම්බා කුමරුගේ පියා සද්ධාතිස්ස රජතුමා ය.
2. වළගම්බා රජතුමාගේ පාලන කාලයේ දී සතුරු කරදර කිහිපයකට මුහුණ පෑමට සිදු විය.
3. මෙතුමාගේ බිසව වූ සෝමාදේවිය නිර්භීත කාන්තාවකි.
4. අභයගිරිය දැගැබ තැනීම, ත්‍රිපිටකය ග්‍රන්ථාරූඪ කරවීම මේ රජතුමාගේ කාලයේ ඉටු වූ වැදගත් සේවා ය.



පහළොස්වන ක්‍රියාකාරකම

'වළගම්බා රජතුමා ශ්‍රේෂ්ඨ රජ කෙනෙකි' යන මාතෘකාව යටතේ වාක්‍ය දහයක රචනයක් ලියන්න.

### 5.5 වසභ රජතුමා

වසභ රජතුමාගේ දෙමව්පියන් කවුරුන් දැ යි ඉතිහාස පොත්වල සඳහන් කර නැත. ළමා කාලයේ එතුමා තම මාමාගේ නිවසේ කාලය ගත කර ඇත. වසභ රජුගේ මාමා එවකට රටේ සේනාපති වශයෙන් කටයුතු කළ අයෙකි. වසභ රජතුමා ලම්බකර්ණ නමින් හැඳින් වූ වංසයකට අයත් වූ කෙනෙකි. ලම්බකර්ණවරු අතීතයේ රටේ ලේඛන කටයුතු භාරව සිටි පිරිසකි. ශ්‍රී ලංකාව පාලනය කළ උදාර රජවරුන් කිහිපදෙනෙකු අයත් වූ ලම්බකර්ණ රජ පෙළපතේ ආරම්භකයා වසභ රජතුමා යි.

රටවැසියාගේ යහපත සහ බුදු දහමේ දියුණුව වෙනුවෙන් එතුමා මහත් වූ සේවාවක් ඉටු කළේ ය. විශේෂයෙන්ම වසභ රජතුමාගේ පාලන කාලයේ දී අපේ රටේ වැව් සෑදීම ඉතා හොඳින් දියුණු විය. පළමුවරට එතුමා

විසින් විශාල ප්‍රමාණයේ වැව් එකොළහක් ඉදි කරවීය. වැව්වලින් කුඹුරුවලට ජලය රැගෙන යාමට ඇළ මාර්ග දොළහක් ද තැනවීය. සැතපුම් 30 දුරට ජලය ගෙන යන ඇළහැර ඇළ වසභ රජුගේ නිර්මාණයකි.

වසභ රජතුමා විසින් ඉදි කරවන ලද වැව් කිහිපයක් ඇති තැන් සොයා ගෙන තිබේ. එතුමා විසින් ඉදි කර වූ මයෙන්ති නම් වැව අද හඳුන්වන්නේ 'මහවිලච්චිය වැව' යනුවෙනි. මානාකැටි නම් වැව යනු 'මානන්කට්ටිය' වැව යි. වාතමංගණ වැව අද හැඳින්වෙන්නේ 'නොච්චිපොතාන්' වැව යනුවෙනි. මේ සියල්ලක් ම පිහිටා තිබෙන්නේ අනුරාධපුර දිස්ත්‍රික්කයේ ය. එකල පැවති නාන පොකුණුවලට ඇළවල් මඟින් ජලය ගෙනයාම වෙනුවට පොළව යටින් තැනූ නළ මාර්ගයෙන් ජලය ගෙන යාම හෙවත් උමං ජල මාතිකා ක්‍රමයක් වසභ



රූපය අංක 5.8 වසභ රජතුමා විසින් අනුරාධපුරයේ නගර ප්‍රාකාර බැම්ම උස්කොට බැඳවීමට කටයුතු යෙදී ය.



විවිධ මල් සුවඳ අතුරින් දැසමන් මල් සුවඳ අග්‍ර වේ යැයි වසභ රජුට දැන ගැනීමට ලැබී ඇත. එය සත්‍ය දැයි පරීක්ෂා කිරීමට රජුට සිත් විය. රජතුමා නොයෙක් මල් වර්ගවලින් මිට මිට බැගින් කාමරයක තබා දැසමන් මල් මිටක් ද තබා කාමරයේ දොර වසා පිටතට පැමිණ ඇත. ටික වේලාවක් ගත කොට නැවත කාමරයේ දොර හැර ඇතුළු වන විට සියලු මල් සුවඳට පෙර දැසමන් සුවඳ එතුමාට දැනී තිබේ. මෙම පරීක්ෂණයෙන් පසු දැසමන් සුවඳ අග්‍ර වේ. යන කීම එතුමා ද පිළිගත්තේ ය. යමක් පිළිබඳ විමසිලිමත්ව සිතා බලා තීරණ ගැනීම වසභ රජු තුළ පැවති උසස් ගුණයක් බව මේ කතාවෙන් අපට පැහැදිලි වේ.

රජුගේ ඉංජිනේරුවෝ හඳුන්වා දුන් හ.

රට පාලනය කිරීම පහසු වීමට මේ රජතුමා විසින් ශ්‍රී ලංකාව ප්‍රදේශවලට බෙදා ඒවායේ කටයුතු මෙහෙයවීමට රජයේ නිලධාරීන් පත් කළේය. ඒ ක්‍රමයට අනුව වර්තමාන යාපන ප්‍රදේශය පාලනය කිරීමට රජතුමා විසින් පත් කර යවන ලද්දේ ඉසිගිරිය නමින් හැඳින් වූ ඇමතිවරයෙකි. ඒ බව රජතුමා විසින් රන්පත් ඉරුවක ලියා තිබේ. එය හැඳින්වෙන්නේ 'වල්ලිපුරම් රන්පත් ඉරුව' යන නමිනි. ඉසිගිරිය ඇමතිවරයා යාපනය ප්‍රදේශයේ පියංගුකතිස්ස නමින් විහාරයක් ඉදි කළ බව වල්ලිපුරම් රන්පත් ඉරුවේ ලියා තිබේ. යාපනයේ වල්ලිපුරම් නමැති තැනින් සොයා ගත් නිසා එම රන්පත් ඉරුව ඒ නමින් හැඳින්වේ.

අනුරාධපුර නගරයේ ආරක්ෂාවත් අලංකාරයත් වැඩි දියුණු කිරීමට රජතුමා විසින් මහත් සේවයක් ඉටු කර තිබේ. අනුරාධපුර නගරය වටා ප්‍රාකාරයක් ඉදි කරවීමට එතුමා කටයුතු කළේ ය. මෙම ප්‍රාකාරයේ නටබුන් අනුරාධපුරයට යන ඔබට අදත් දැක ගත හැකි ය. නගරයේ තැනින් තැන පොකුණු ඉදි කර ඒවාට වැව්වලින් ජලය ගලා යාමට ද සැලැස්වී ය. ඉන් පසු ඒවායේ භංසයින් ඇති කරන ලෙසට උපදෙස් දුන්නේ ය.

බුදු දහමේ දියුණුවටත් වසභ රජතුමා විසින්

කරන ලද සේවය මහත් ය. ථූපාරාම දැගැබට වටදා ගෙයක් ද, ඉසුරුමුණි විහාරයේ පොහොය ගෙයක් ද ඉදි කරවා හික්ෂුන් වහන්සේලාට පූජා කළේය.

තිස්සමහාරාමයේ පිහිටි සිතුල්පව්ව විහාරයේ ද දැගැබ ඉදි කරවීය. එපමණක් නොව අපේ රටේ නොයෙක් පළාත්වල පිහිටා තිබූ වෙහෙර විහාර ප්‍රතිසංස්කරණය කිරීමට ද කටයුතු යෙදී ය.

රටවැසියාගේ යහපත වෙනුවෙන් කටයුතු කිරීමට විශාල මුදලක් යෙදවීමට එතුමාට සිදු විය. රජයේ දේපළ පරෙස්සමෙන් භාවිත කිරීමට රටවැසියා උනන්දු කරවීමටත් ඒවා නඩත්තු කිරීමටත් අවශ්‍ය නිසා රජතුමා බදු අය කිරීමේ ක්‍රමයක් රටවැසියන්ට හඳුන්වා දුන්නේ ය. ඒ අනුව රජයට අයත් වැව්වලින් ජලය ලබා ගන්නා අයගෙන් රජතුමා බදු අය කළේය. එම මුදල් නැවත යෙදවූයේ එම වැව් ප්‍රතිසංස්කරණය කිරීමට ය.

අවුරුදු හතළිස් හතරක් මෙරට පාලනය කළ වසභ රජතුමා මේ රටේ නව යුගයක් ඇති කළේය. එතුමාගේ ධෛර්යවන්ත බව සහ දුරදක්නා නුවණ හා විමසිලිමත්ව කටයුතු කිරීමේ ගුණය ඔබේ ජීවිතය හැඩ ගස්වා ගැනීමට යොදා ගත හැකි වැදගත් ආදර්ශයක් වේ.

### වැදගත් කරුණු

1. වසභ රජතුමා ලම්භකර්ණ නමින් හැඳින්වෙන රාජ වංශයේ ආරම්භකයා යි.
2. එතුමා මෙරට වාරි කර්මාන්තයට මහත් සේවයක් ඉටු කළේය. ඒ අතර විශාල ප්‍රමාණයේ වැව් 11 ද වේ.
3. වල්ලිපුරම් රත්පත් ලේඛනය මෙතුමාගේ පාලන කාලයේ ලියවන ලද්දකි.
4. මෙරට දේශීය ආදායම ඉහළ දැමීම සඳහා බදු ක්‍රමයක් හඳුන්වාදීමත් පාලනයේ පහසුව සඳහා පරිපාලන ඒකක වෙන් කිරීමත් සිදු කළේ මෙතුමා ය.



### දහසයවන ක්‍රියාකාරකම

වසභ රජතුමා පිළිබඳව පහත සඳහන් ප්‍රශ්න වලට පිළිතුරු සපයන්න.

1. වසභ රජතුමා අයත්වන රාජවංශය කුමක් ද?
2. පාලන කටයුතු පහසු කර ගැනීම සඳහා වසභ රජතුමා ගත් එක් ක්‍රියාමාර්ගයක් ලියන්න.
3. වසභ රජතුමාගෙන් ආර්ථිකයට සිදු වූ සේවා දෙකක් ලියන්න.
4. වසභ රජතුමාගේ කාලයේ ලියවුණු රත්පත හඳුන්වන නම කුමක් ද?

### 5.6 මහසෙන් රජතුමා

මහසෙන් රජතුමා අපේ රට පාලනය කළ උදාර පාලකයෙකි. මේ රජතුමාගේ පියා ගෝඨාභය රජතුමා ය. මහසෙන් රජුට ජෙට්ඨිකිස්ස නමින් සොහොයුරෙක් සිටියේ ය. මහසෙන් රජතුමාගේ මව කවුරුන් වී දැ යි පැරණි පොත්පත්වල සඳහන් වී නැත.

ශ්‍රී ලංකාවේ කෘෂිකර්මාන්තය දියුණු කිරීමට මේ රජතුමා විසින් කරන ලද සේවය අතිමහත් ය. එතුමා වැව් දහසයක් හා ප්‍රධාන ඇළ මාර්ග යක් ඉදි කරවී ය. ඒ අතරින් වැව් කිහිපයක් අතිවිශාල වාරිකර්මාන්ත වේ. මින්තෝරි වැව ඉන් ප්‍රධාන ය. එහි වැව් බැම්ම සැතපුම් එකයි කාලක් දිග ය. විශාලත්වය අක්කර 4670 කි. එය පුරාණ කාලයේ හඳුන්වා තිබෙන්නේ

‘මිණිහිර වැව’ යනුවෙනි. මේ රජතුමා ඉදි කර වූ වල්ලුරවාපි නම් වූ වැව අද හඳුන්වන්නේ ‘හුරුළු වැව’ නමිනි. මිහින්තලයේ තිබෙන කනදරාවැව ද මේ රජු විසින් ඉදි කරවන ලද්දකි. එය පුරාණ කාලයේ දී හඳුන්වා තිබෙන්නේ ‘බානුවැව’ යනුවෙනි.

මහසෙන් රජතුමා විහාරාරාම කිහිපයක් ඉදිකිරීමට කටයුතු කළේ ය. අනුරාධපුර ජේතවනාරාමය ඒ අතර ප්‍රධාන වේ. මහසෙන් රජතුමා විසින් ඉදිකරවන ලද ජේතවන දාගැබ තුළ බුදුන්වහන්සේගේ පටි ධාතුව නිදන්කොට ඇතැයි විශ්වාස කෙරේ. මින්තෝරි විහාරය, ගෝකණ්ණ විහාරය, ඒකාපිල්ල විහාරය, දාසෙන්ගල විහාරය යනුවෙන් හැඳින්වෙන විහාර ඉදිකළේ ද මෙතුමා ය. මීට අමතරව එරජු රටේ නොයෙක් තැන්වල පිහිටා තිබූ වෙහෙර විහාර පිළිසකර කරවී ය.



රූපය අංක 5.9 මහසෙන් රජතුමා අනුරාධපුරයේ ජේතවන ස්තූපය ඉදි කළේය.





ජේතවන ස්තූපය ඉදි කරවන ලද්දේ මහසෙන් රජතුමා විසිනි. මූලාශ්‍රයවල සඳහන් කරුණු අනුව ඉදිකිරීම සම්පූර්ණ වූ පසු මෙම ස්තූපය අඩි 400 ක උසකින් යුක්තව තිබිණි. එහි ගර්භයේ පාදමේ විෂ්කම්භය අඩි 370 කි. මෙම ස්තූපය පැරණි කාලයේ ශ්‍රී ලංකාවේ ඉදි කළ විශාලතම ස්තූපය වූවා පමණක් නොව සමස්ත ලෝකයේ ම ඉදි වූ විශාලතම ගඩොළු ස්තූපය යි. මෙම ස්තූපයේ බුදුරජාණන් වහන්සේගේ පටි ධාතුව (බඳ පටිය) නිධන් කොට ඇතැ යි මූලාශ්‍රයවල දක්වේ. අහසගිරි විහාරයේ මෙන් අතිවිශාල ආරාමික ගොඩනැගිලි ප්‍රමාණයක් ජේතවනාරාම විහාරයේ ඉදිකර තිබේ.

හික්ෂුන්වහන්සේලාට සිවුරු පුජා කළේ ය. එතුමා අවුරුදු විසිහතක් ශ්‍රී ලංකාව පාලනය කළේ ය.

මේ රජතුමා රටවැසියන් අතර මහත් ගෞරවයට ලක් විය. ඒ එතුමා විසින් ඔවුන්ගේ යහපත සඳහා විශාල වැඩ කොටසක් ඉටු කළ නිසා ය. සාගර සේ පෙනෙන මහවැව් ඉදි කිරීම නිසා මේ රජතුමා දෙවියෙකු සේ සැලකිණි. 'මින්නේරි දෙවියන්' නමින් මහසෙන් රජතුමා අදත් වන්දනාමානයට ලක් වේ. ඒ රජතුමා වෙනුවෙන් ඉදි කළ දේවාල පොළොන්නරුව ප්‍රදේශයේ දක්නට තිබේ.

තමන්ගේ රට වෙනුවෙන් සහ රටවැසියා වෙනුවෙන් වෙහෙස වී වැඩ කිරීම නිසා මහසෙන් රජතුමා දෙවියෙකු ලෙස පූජාවට ලක් වීම ඔබට ඉතා හොඳ ආදර්ශයකි. තමන්ගේ රටේ ජීවත් වූ මෙවැනි උදාර රජවරුන්ගේ ක්‍රියාකලාපය දෙස බලා වැඩිහිටි වූ පසු තමන්ගේ රටට සහ රටවැසියන්ට අවංකව සේවය කිරීමට ඔබ කල්පනා කළ යුතු ය. ඉතිහාසයෙන් වැදගත් පාඩමක් ඉගෙන ගැනීමට ඔබට හැකිවන්නේ එවිට ය.

### වැදගත් කරුණු

1. මහසෙන් රජතුමා මෙරට කෘෂිකර්මාන්තය හා වාරිකර්මාන්තය වෙනුවෙන් මහත් සේවයක් ඉටු කළ පාලකයෙකි.
2. මින්තෝරි වැව ඉදි කළේ මේ රජතුමා යි. එහි වැව බැම්ම සැතපුම් එකයි කාලක් දිග ය. පැරණි කාලයේ එය හැඳින්වූයේ මිණිහිර වැව නමිනි.
3. අනුරාධපුරයේ ජේතවන ස්තූපය ඉදිකළේ මහසෙන් රජතුමා ය. එය පැරණි කාලයේ ආසියාවේ ඉදි වූ උසම ගඩොළු ගොඩනැගිල්ල යි.
4. මහසෙන් රජතුමා අදත් මින්තෝරි දෙවියන් යන නමින් ඇදහීමට ලක් වේ.



### දාහත්වන ක්‍රියාකාරකම

ගුරුවරයාගේ උපදෙස් පරිදි මහසෙන් රජතුමා පිළිබඳ තොරතුරු ඇතුළත් හැකුළුමිපතක් නිර්මාණය කරන්න.

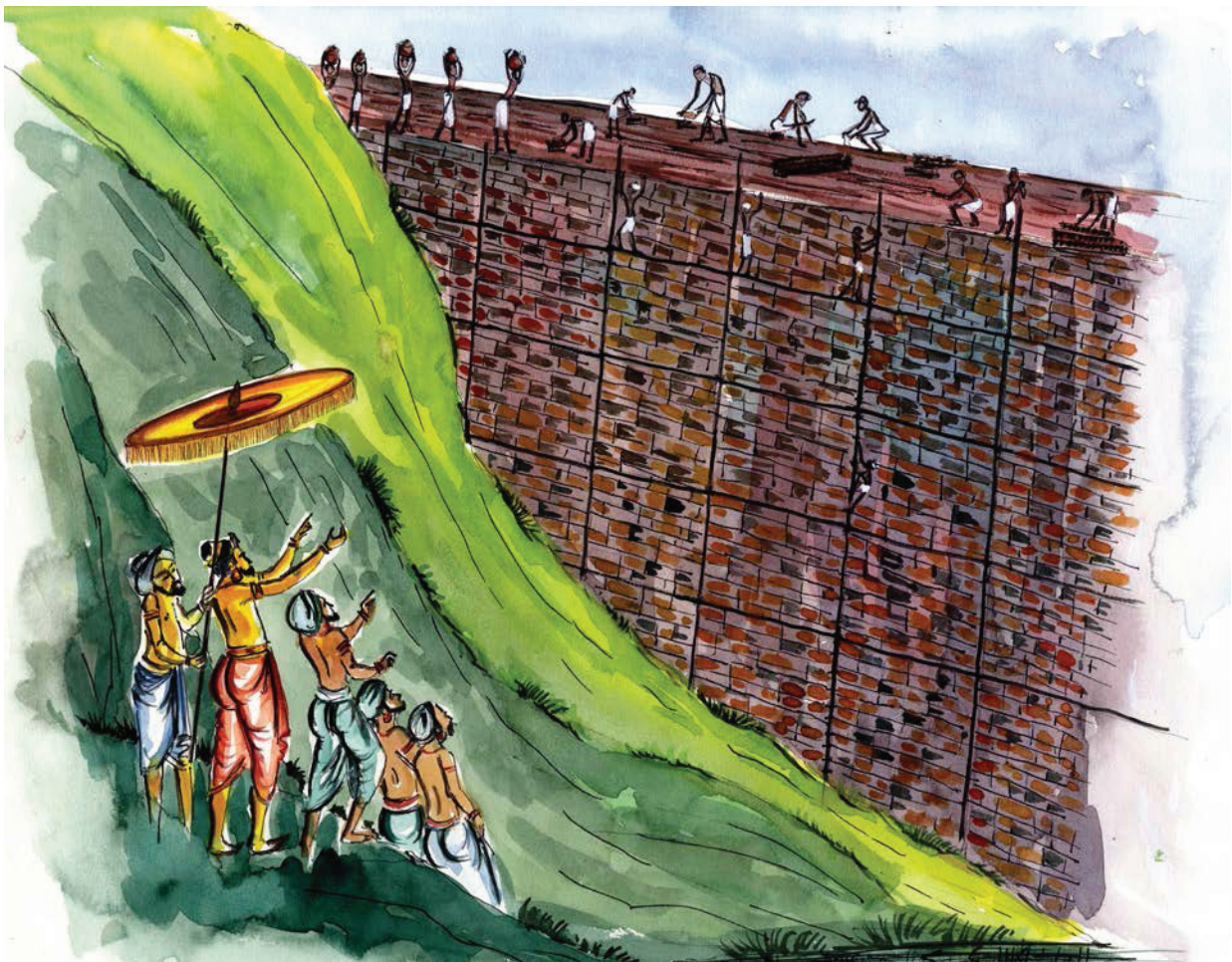
### 5.7 ධාතුසේන රජතුමා

ධාතුසේන රජුගේ පියා දයානාම නම් තැනැත්තෙකි. සලකිස්බෝ නමින් හැඳින් වූ බාල සහෝදරයෙක් ද ධාතුසේන රජුට සිටියේය. ධාතුසේන රජතුමා බලයට පත් වීමට පෙර දකුණු ඉන්දියාවෙන් පැමිණි ආක්‍රමණිකයන් හත් දෙනෙක් අනුරාධපුරය අල්ලාගෙන එහි පාලන කටයුතු මෙහෙය වූහ. මෙම ආක්‍රමණිකයන්ගෙන් රට නිදහස් කර ගන්නා ලද්දේ ධාතුසේන රජතුමා විසිනි. එතුමා මෞර්ය වංශයට අයත් තැනැත්තෙකි.

ධාතුසේන රජතුමා රට වෙනුවෙන් කළ සේවයේ උදාර බව පෙන්වන ප්‍රධානතම දේ නම් එතුමා විසින් ඉදි කර වූ වාරිකර්මාන්ත යි. මහ වැව් දහ අටක් සහ කුඩා වැව් දහ

අටක් මේ රජතුමා විසින් ඉදි කරවන ලද බව ඉතිහාස පොත්වල සඳහන් වේ. මේ අතරින් අදටත් අනුරාධපුරයේ වෙසෙන ජනතාවට මහත් සේ ප්‍රයෝජන වන වැව කලාවැව යි. කලාවැවේ සිට අනුරාධපුරයේ තිසා වැව දක්වා ඉදි කර තිබෙන යෝධ ඇළ ද මේ රජතුමා විසින් කරවන ලද්දකි. එහි දිග සැතපුම් 54 කි. මෙම ඇළ මාර්ගය 'ජය ගඟ' යන නමින් ද හැඳින් වේ.

ධාතුසේන රජතුමා බුදු දහමේ දියුණුව උදෙසා විශාල වැඩ කොටසක් ඉටු කළේ ය. වෙහෙර විහාර ඉදි කරවීම සහ දිරාපත්ව තිබූ වෙහෙර විහාර ප්‍රතිසංස්කරණය කරවීම ඊට අයත් ය. එතුමා විසින් වෙහෙර විහාර දහ අටක් ඉදි කරවන ලද බව මහාවංශයේ සඳහන් ය. හික්ෂුන් වහන්සේලාට නිරන්තරයෙන් නොයෙක් අන්දමින් ඇප උපස්ථාන කිරීමට මේ රජතුමා කටයුතු



රූපය අංක 5.10 රූපය ධාතුසේන රජතුමා මහ විශාල වැව් ඉදි කිරීමට උපදෙස් දුන්නේ ය.

කළේ ය. උන්වහන්සේලා දානය වැළඳීමට පැමිණි අනුරාධපුරයේ මහාපාළි දාන ශාලාව ප්‍රතිසංස්කරණය කිරීමට රජු කටයුතු යෙදී ය.

ධාතුසේන රජතුමා වසර දහ අටක කාලයක් මේ රට පාලනය කළේ ය. එතුමාට කාශ්‍යප සහ මුගලන් යන නමින් පුතුන් දෙදෙනෙක් ද එක් දියණියක් ද සිටියහ. ඒ කාලයේ මේ රටේ වැඩි පිරිසක් ගොවිතැන් කටයුතුවල යෙදුණු බැවින් රජතුමා මහත් වෙහෙසක් ගෙන ඔවුන් වෙනුවෙන් වැව් අමුණු තනා දුන්නේය. මේ රට රැක ගැනීමට කටයුතු කළ අනෙක් පිරිස වූ හික්ෂුන් වහන්සේලාගේ හිතසුව පිණිස ද එතුමා ආදර්ශවත් ලෙස කටයුතු කළේ ය. ඒ සියල්ල ඔබගේ ඉදිරි ජීවිතය හොඳින් හැඩ ගස්වා ගැනීමට ප්‍රයෝජනවත් ය.



දහඅටවන ක්‍රියාකාරකම

1. ධාතුසේන රජතුමා විසින් කළ වාරි කර්මාන්ත නම් කරන්න.

### වැදගත් කරුණු

1. ධාතුසේන රජතුමා මෞර්ය නමින් හැඳින්වෙන රාජ වංශයකට අයත් ය.
2. කලාවැව, යෝධ ඇළ ආදී වාරි කර්මාන්ත මෙතුමාගේ කාලයේ ඉදිකරන ලද ඒවා ය. ධාතුසේන රජතුමා මහ වැව් 18 සහ කුඩා වැව් 18 ඉදි කළේය.
3. එතුමා බුදු දහමේ දියුණුව සඳහා මහත් වැඩ කොටසක් ඉටු කළේය.