

## සරු බිමෙන් නෙළුම් අපි අස්වනු

මෙම පරිච්ඡේදය අධ්‍යයනය කිරීමෙන් ඔබට,

- ප්‍රදේශයට ගැළපෙන බෝග යොදා වගා පාත්තියක් සකස් කිරීමට
- සිටුවීම සඳහා රෝපණ ද්‍රව්‍ය නිසි පරිදි පිළියෙල කිරීමට
- බෝග නිවැරදි ව සිටුවා නඩත්තු කිරීමට

හැකියාව ලැබෙනු ඇත.

මිනිසාට ප්‍රයෝජනවත් නිෂ්පාදන හා සේවා රැසක් විවිධ ශාක මගින් ලබා දෙයි. එම නිෂ්පාදන ලෙස ආහාර, පලතුරු, දූව, ඖෂධ, පාන වර්ග, තෙල් වර්ග හා සත්ත්ව ආහාර වැනි දෑ ද, පාරිසරික වශයෙන් ඉටු කරනු ලබන සේවා ලෙස වාතාශ්‍රය පිරිසිදු ව තබා ගැනීම, වැසි වනාන්තර මගින් වර්ෂාව ලබා දීම, සෝදාපාළුව පාලනය කිරීම, පස සාරවත් ව තබා ගැනීම, සෙවණ සැපයීම සහ පරිසරය අලංකාර කිරීම ආදිය ද දැක්විය හැකි ය.



1.1 රූපය . ශාක ආශ්‍රිත පරිසරයක්

නොමිලේ බෙදා හැරීම සඳහා ය.

## අප ජීවත් වන වටපිටාව

මෙහි දැක්වෙන 1.1 රූපය හොඳින් නිරීක්ෂණය කරමින් ඔබ දැක ඇති ශාක ආශ්‍රිත පරිසරයක් සිහියට නඟා ගන්න. ඒ අනුව ඔබගේ මතකයට නැගෙන තුරුලතා පිළිබඳ තවදුරටත් අධ්‍යයනය කිරීමට පහත සඳහන් ක්‍රියාකාරකමෙහි නිරත වන්න.

### ක්‍රියාකාරකම 1.1

ඔබ දැක ඇති ශාක කිහිපයක ප්‍රයෝජන ලැයිස්තු ගත කරන්න.

ජනගහනය දිනෙන් දින වැඩි වීමත් සමඟ අප අවට ඇති ශාක ආශ්‍රිත පරිසරය ක්‍රමයෙන් විනාශ වීම දැකිය හැකි ය. ඇතැම් ස්ථානවල සෙවණට ගසක් නැති තරම් ය. විශාල හෝ කුඩා ශාක නැවත වගා කිරීමේ දැඩි අවශ්‍යතාවකට අප මුහුණ දී ඇත.

1.2 රූපය නිරීක්ෂණය කිරීමෙන් ඔබට එය මැනවින් පැහැදිලි වනු ඇත.



1.2 රූපය . ශාක අඩු නාගරික පරිසරයක්

පුංචි අපට කළ හැකි දේ ,

මේ සඳහා ඔබ වැනි කුඩා සිසු දරුවකුට කළ හැකි යමක් තිබේ ද?  
සැබැවින් ම ඔව්.

කළ යුත්තේ කුමක් ද?

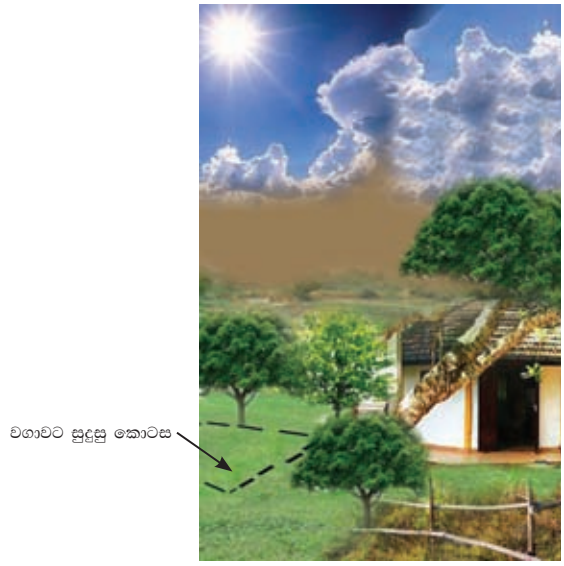
**කළ යුතු වන්නේ, ඒ සඳහා අප අවට හැකි තරම් ශාක වගා කිරීම යි.**

නොමිලේ බෙදා හැරීම සඳහා ය.

ශාක වගා කිරීම සඳහා අපට තිබෙන සුදුසු ම ස්ථානය අපේ ගෙවත්ත යි. ගෙවත්ත යනු නිවසට සමීප ව අවට ඇති බිම හා සම්බන්ධ අවකාශය යි. මෙහි විශාලත්වය ගෙවත්තෙන් ගෙවත්තට වෙනස් වේ. මිනිසාගේ අවශ්‍යතාව අනුව ගෙවත්තේ පවතින ඉඩකඩ විවිධ කාර්යයන් හා ප්‍රයෝජන සඳහා යොදා ගනියි. ගහකොළවලින් පිරි සජීවී පරිසරයක් හා එක් වීමට කැමති පුද්ගලයෝ තම ගෙවත්තේ විවිධ ප්‍රයෝජනවත් ශාක වර්ග වගා කර ඉන් වින්දනයක් හා තෘප්තියක් ලබා ගනිති. මේ අතර තමා ජීවත් වන පරිසරය විවිධ ශාකවලින් අලංකාර කර ගැනීම, සෙවණ හා සිසිලස ලබා දීමට ගස්වැල් වැවීම, ආහාර බෝග වර්ග වගා කිරීම හා නිවස අවට සතුන් ගැවසෙන ශාකවලින් පිරි ස්ථානයක් කර ගැනීම මගින් සුන්දර පරිසර පද්ධතියක් සකස් කර ගත හැකි ය.

**ගෙවත්තේ ශාක වගා කිරීමෙන්,**

- තුරුලතා ගැවසීමට සුන්දර පරිසරයක් නිර්මාණය කළ හැකි වේ.
- නැවුම්, පිරිසිදු ආහාර බෝග සපයා ගත හැකි වේ.
- ආර්ථික වාසි ලබා ගත හැකි වේ.
- අවශ්‍ය ආහාර බෝග අප විසින් ම වගා කිරීමෙන් නිසි පරිදි බෝග වර්ග වගා කිරීමේ හැකියාව වර්ධනය වේ.
- පෝෂ්‍යදායී ආහාරපාන සඳහා උචිත බෝග නිපදවා ගත හැකි වේ.
- පිරිසිදු වාතාශ්‍රය ලබා ගත හැකි වේ.



1.3 රූපය . ගෙවත්තේ ශාක වගා කිරීමට සුදුසු කොටසක් තෝරා ගැනීම

නොමිලේ බෙදා හැරීම සඳහා ය.

යහපත් හා සාර්ථක ප්‍රතිඵල ලබා ගැනීමේ බලාපොරොත්තු ඇති ව අපේ ගෙවත්තේ බෝග වගා කිරීමට සූදානම් වෙමු.

ගෙවත්තේ බෝග වගා කිරීමේ දී සාමාන්‍යයෙන් බෝග වගාවේ දී අප හුරු පුරුදු වී ඇති ආකාරයේ යම් වෙනසක් සිදු විය යුතු බව හැඟේ. ඒ කුමක් දැ යි නිවැරදි ව වටහා ගැනීමට නම්, අප කළ යුතු සහ අප රැක ගත යුතු දෑ මොනවා දැයි විමසා බලමු.



1.4 රූපය . ගෙවත්තේ වැඩ අරඹමු

**අප කළ යුතු දේ,**

- \* පස දියුණු කිරීම හා නඩත්තුව
- \* පළිබෝධ පාලනය
- \* කාබනික පොහොර භාවිතය
- \* බෝග මාරුව
- \* යන්ත්‍ර වෙනුවට ශ්‍රම ශක්තිය යොදා ගැනීම
- \* දේශීය හා සාම්ප්‍රදායික බෝග ප්‍රභේද භාවිතය
- \* ප්‍රදේශයට ගැළපෙන බෝග වර්ග තෝරා ගැනීම

**අප රැක ගත යුතු දේ,**

- \* පස, ජලය, වාතය ඇතුළු අවට පරිසරයේ පවිත්‍රතාව  
උදාහරණ :- කෘමිනාශක, රසායනික පොහොර වැනි විෂ ද්‍රව්‍යවලින් තොර වීම.
- \* ගෙවත්තේ වගා කරන බෝග නිෂ්පාදනවල පවිත්‍රතාව  
උදාහරණ :- විවිධ කෘෂි රසායනික ද්‍රව්‍ය තැවරීමෙන් තොර වීම

නොමිලේ බෙදා හැරීම සඳහා ය.

1.5 රූපය හොඳින් නිරීක්ෂණය කරන්න. බෝග වගාවට සුදුසු වටපිටාවක් එමඟින් ඔබට දැකගත හැකි ය.



1.5 රූපය . බෝග වගාවට සුදුසු වටපිටාවක්

පහත දැක්වෙන්නේ පාසල් වත්තේ පහසුවෙන් සිටුවිය හැකි බෝග කිහිපයකි. ප්‍රයෝජන අනුව ඒවා කාණ්ඩ කර ඇති අයුරු විමසා බලන්න.

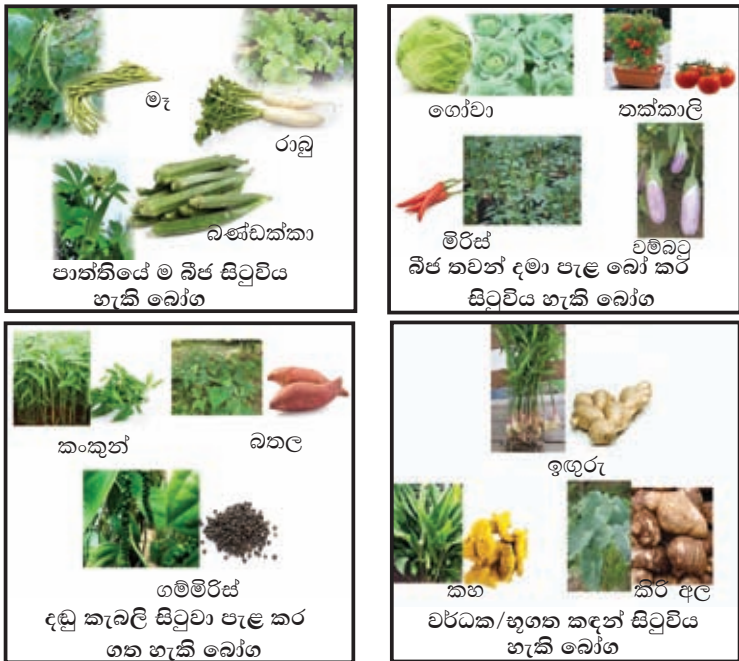
ප්‍රයෝජනය	බෝග කාණ්ඩය	බෝග
1. ආහාර	ධාන්‍ය එළවළු අල පලා පලතුරු	ඉදල් ඉරිඟු, බඩඉරිඟු බණ්ඩක්කා, ගෝවා, වම්බටු ගහල, කිරි අල, වැල් අල කංකුං, කතුරුමුරුංගා, ගොටුකොළ කෙසෙල්, අලිගැටපේර
2. ඖෂධ	ඖෂධ	ආඩතෝඩ, කෝමාරිකා, තිප්පිලි
3. රසකාරක	කුළු බඩු	ගම්මිරිස්, ඉඟුරු, මිරිස්
4. අලංකාරය	මල් සහ විසිතුරු පත්‍රික	දහස්පෙතියා, රෝස, ක්‍රෝටන්, කෝලියාස්



මේ අතරින් ඉඩකඩ හා අවශ්‍යතාව අනුව ප්‍රදේශයට ගැලපෙන බෝග කිහිපයක් තෝරා ගෙන සිටුවිය හැකි ය. එමෙන් ම මෙම බෝග කාණ්ඩ නියෝජනය වන පරිදි විවිධ බෝග තෝරා ගෙන වගා කළ හැකි ය. ගෙවත්තේ බෝග වගා කිරීමෙන් අපට වස විසෙන් තොර, නැවුම් හා පිරිසිදු පෝෂ්‍යදායී ආහාර අඩු වියදමකින් ලබා ගත හැකි ය. එමෙන් ම තනි බෝගයක් විශාල වශයෙන් වගා කරන වගා බිමක මෙන් නොව බෝග රාශියක් වගා කර තිබීම මෙහි විශේෂත්වයකි. මෙවැනි බෝග මෙන් ම වෙනත් ශාක වර්ග වගා කිරීම මගින් යම් විවිධත්වයක් ගෙවත්තකට ලබා දිය හැකි ය. බෝගවලට වැළඳෙන රෝග හා පළිබෝධ හානි අඩු කර ගැනීමට ද එය උපකාරී වේ.

**රෝපණ ද්‍රව්‍ය**

සිටුවීම සඳහා අප එකිනෙකා තෝරා ගන්නා බෝග විවිධ ය. ඒවා සිටුවීම සඳහා සකස් කර ගන්නා ශාක කොටස් රෝපණ ද්‍රව්‍ය ලෙස හඳුන්වයි. රෝපණ ද්‍රව්‍ය නිසි පරිදි සකස් කර සිටුවීම කළ යුතු ය. එනම් පැළ වීමට සුදුසු වන පරිදි රෝපණ ද්‍රව්‍ය සුදුනම් කර ගැනීම හා සකස් කර ගැනීම ඉතා වැදගත් ය. ඒවා නුසුදුසු තත්වයේ පවතින විට රෝපණය වන්නේ නැත. සිටුවීම සඳහා යොදා ගන්නා විවිධ රෝපණ ද්‍රව්‍ය පහත සටහනේ දැක්වේ.



1.6 රූපය . සිටුවීම සඳහා යොදා ගන්නා රෝපණ ද්‍රව්‍ය

නොමිලේ බෙදා හැරීම සඳහා ය.

විවිධ රෝපණ ද්‍රව්‍ය හඳුනා ගත් පසු බීජ ප්‍රරෝහණය කිරීම සඳහා යොදා ගත හැකි පූර්ව ප්‍රතිකාරක පිළිබඳ ව විශේෂයෙන් දැනුවත් විය යුතු ය.

### පූර්ව ප්‍රතිකාර

හොඳ තත්ත්වයේ ශාකයක් ලබා ගැනීම සඳහා සිටුවීමට පෙර බීජවලට සිදු කරනු ලබන සියලු ම ක්‍රියා පූර්ව ප්‍රතිකාර ලෙස හඳුන්වයි.

### බීජ සඳහා පූර්ව ප්‍රතිකාර

1. බීජ ජලයේ පොඟවා රැයක් තබා පසු දා සිටුවීම  
උදාහරණ :- බණ්ඩක්කා, මෑ
2. බීජ දූව අළු සමඟ මිශ්‍ර කර මද පවනේ වියළා දින කිහිපයකට පසු සිටුවීම  
උදාහරණ :- තක්කාලි බීජ

**ක්‍රියාකාරකම 1.2**

පූර්ව ප්‍රතිකාර ලෙස තව දුරටත් යොදා ගත හැකි ද්‍රව්‍ය හෝ ක්‍රම සොයා බලන්න. ඔබ සොයා ගත් තොරතුරු සටහන් කර ගුරුතුමා සමඟ සාකච්ඡා කර තවදුරටත් දැනුම වර්ධනය කර ගන්න.

### උස් පාත්තියක් සාදමු. බෝග කිහිපයක් සිටවමු.

ඔබ මෙතෙක් දැක ඇති බෝග සිටුවන ලද විවිධ පාත්ති මතකයට නඟා ගන්න. ඒවා අතුරින් පොළොව මට්ටමට වඩා ඉහළට සිටින සේ සකස් කර ගත් පාත්තිවල විශේෂත්වයක් ඔබ දකින්නට ඇත. එනම් එම පාත්තිවල ජලය අනවශ්‍ය ලෙස රඳා නොපවතින බැවින් ශාකවලට ප්‍රමාණවත් ලෙස ජලය ලබා දීමට එය උපකාරී වේ. එහෙත් මෙවැනි පාත්තිවල ද පහත සඳහන් ගැටලු ඇති විය හැකි ය.

- \* ජලය සැපයීමේ දී හෝ වර්ෂාවක දී පාත්ති හා ඉවුරු කඩා වැටීම
  - \* බෝග රැක බලා ගැනීමේ දී නිතර පාත්ති පිළිසකර කර ගැනීමට සිදුවීම
  - \* ඉඩෝර කාලවල දී වැඩිපුර ජල සම්පාදනය කිරීමට සිදුවීම
- එබැවින් ගෙවත්තක පවතින ඉඩකඩ හා පහසුව මුල් කර ගනිමින් බෝග සිටුවීමට වඩාත් සුදුසු පාත්තියක් නිර්මාණ කර ගැනීම සුදුසු ය.

*නොමිලේ බෙදා හැරීම සඳහා ය.*

ඒ සඳහා සරල හා විකල්ප වගා පාත්තියක් ඔබට හඳුන්වාදීමට අපේක්ෂා කෙරේ. මෙහි විශේෂත්වය වන්නේ එය පොළොව මට්ටමින් උස් ව රාමුවක් තුළ සකස් කර ගන්නා පාත්තියක් වීමයි. රාමුව තුළ මතුපිට පස් හා හොඳින් දිරාපත් වූ කොම්පෝස්ට් වැනි කාබනික ද්‍රව්‍ය, 1:1 අනුපාතයට මිශ්‍රකර පාත්තිය පිළියෙල කරනු ලැබේ.

**රාමුවක් සහිත උස් පාත්තියක වගා කිරීමෙන් අපට අත්පත් කර ගත හැකි වාසි**

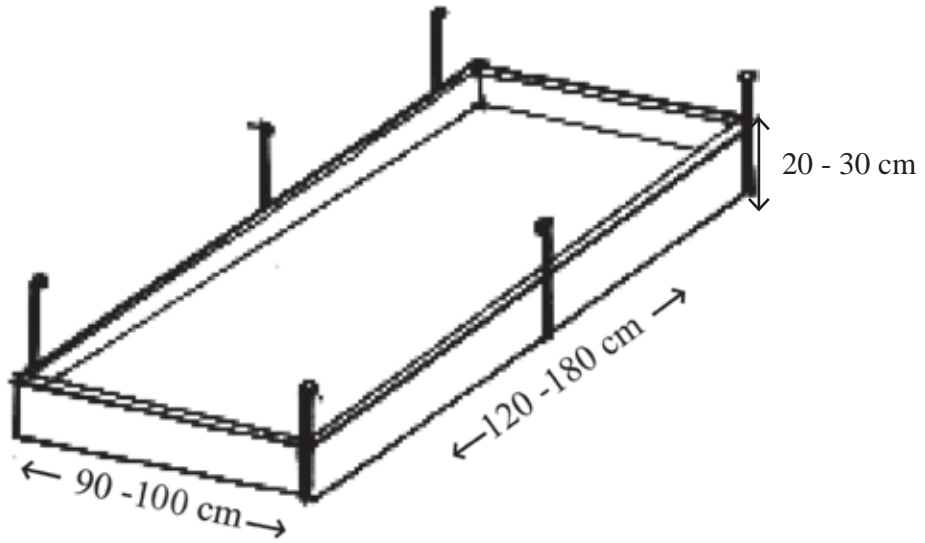
- \* එලදයි ලෙස නිසි පරිදි වගාව නඩත්තු කිරීම පහසුවීම
- \* පාත්තියෙහි පස සෝද යාම වළක්වා ගැනීමට හැකි වීම
- \* ගැඹුරෙන් පස පෙරළීමක් සිදු නොවන නිසා පසට සිදු වන හානිය අවම වීම
- \* වල් මර්දනය පහසු වීම
- \* අඩු ජල ප්‍රමාණයක් ප්‍රමාණවත් වීම
- \* බීජ හෝ රෝපණ ද්‍රව්‍ය අපතේ නොයාම
- \* සීමිත ඉඩකඩක වුව ද පාත්තිය සකස් කර පහසුවෙන් වගා කළ හැකි වීම
- \* අවශ්‍යතාව අනුව පාත්තියේ ප්‍රමාණය සහ වගා මාධ්‍ය වෙනස් කළ හැකි වීම
- \* බෝගයක් හෝ බෝග කිහිපයක් සැලසුම් සහගත ව වගා කර පවත්වාගෙන යා හැකි වීම
- \* මිතුරු බෝග ළඟින් ළඟ වගා කර ඇති බැවින් ලැබෙන අස්වැන්න වැඩි වීම

උස් පාත්තියේ රාමුව සකසා ගැනීමට පහත සඳහන් ද්‍රව්‍ය යොදා ගත හැකි ය.

- \* ඉරන ලද ලෑලි පිටපලු
- \* ඉවත දමන ගොඩනැගිලි ද්‍රව්‍ය
- උදහරණ : උළුකැට කැබලි, ගඩොල් කැබලි, ලෑලි කැබලි
- \* පොල් ලෙලි

නොමිලේ බෙදා හැරීම සඳහා ය.





1.7 රූපය . රාමුවක් සහිත උස් පාත්තියක්

### බෝග වගාවට සුදුසු අයුරින් පාත්තිය සකසමු

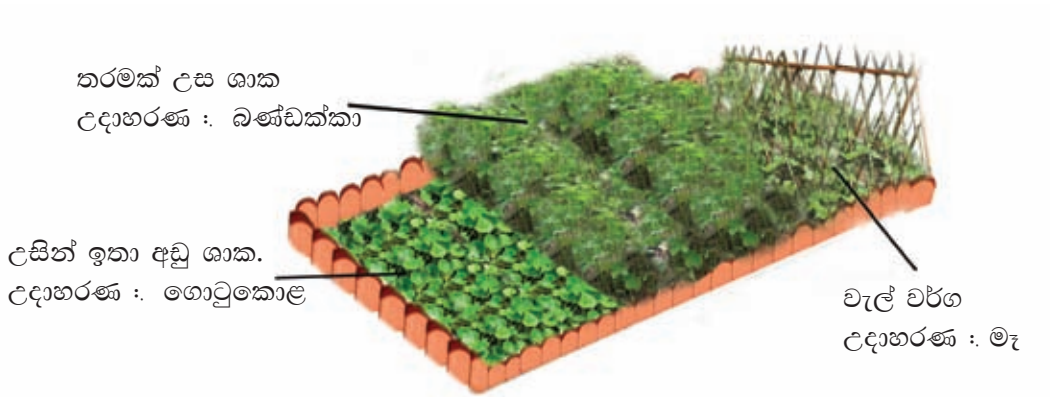
1. පාසල් භූමිය තුළ හොඳින් හිරුඑළිය ලැබෙන ස්ථානයක් තෝරා ගන්න.
2. පාත්තියේ රාමු සැකසීමට ඔබ කැමති පහසු ද්‍රව්‍යයක් තෝරා ගනිමින් 1.7 රූප සටහනේ දැක්වෙන ආකාරයට රාමුව සකස් කර ගන්න.
3. පාත්තියේ පළල සඳහා දළ වශයෙන් 1m පමණ තිබීම ප්‍රමාණවත් ය.
4. තමන්ට පාලනය කළ හැකි ප්‍රමාණයකට පාත්තියේ දිග තීරණය කරන්න.
5. එම ස්ථානයේ ඇති පස බුරුල් කර පස් කැට හොඳින් මුල්ලු කර පොඩි කර ගන්න.
6. හොඳින් පස බුරුල් කර බොරළු හා වෙනත් නොදිරන ද්‍රව්‍ය ඉවත් කර ගන්න.
7. ඔබ තෝරා ගත් ස්ථානයේ මෙම රාමුව සකස් කරන්න.
8. සකස් කර ගත් පාත්තිය කාබනික ද්‍රව්‍ය හා මතුපිට පස් මිශ්‍රණයෙන් පුරවන්න.
9. පාත්තියේ සිටුවීම සඳහා ප්‍රදේශයට සුදුසු ගුණාත්මක රෝපණ ද්‍රව්‍ය තෝරා ගන්න.

නොමිලේ බෙදා හැරීම සඳහා ය.

ඒ සඳහා,

- පාත්තියේ ම බීජ සිටුවිය හැකි බෝග
- තවාන් දමා පැළ සිටුවිය යුතු බෝග
- සිටුවීම සඳහා ගන්නා දඬු කැබලි, භූගත කඳන් වැනි වර්ධක කොටස් සුදුසු ය.

10. පූර්ව ප්‍රතිකාර යොදා ගැනීම අවශ්‍ය නම් එම ප්‍රතිකාර සිදු කර ඒ ඒ පැළ සඳහා සුදුසු පරතර සහ ගැඹුර තීරණය කර සිටුවන්න.



1.8 රූපය . ගොඩනැගිලිවලින් ඉවත ලන ලැලි කැබලි යොදා තනන ලද රාමුවක් සහිත උස් පාත්තියක්

ඔබගේ අවශ්‍යතාව අනුව බෝග කිහිපයක් එක ම පාත්තියක සිටුවිය හැකි ය. උස ශාකවලින් අනෙක් ශාක ආවරණය නොවන පරිදි වගා කිරීම සුදුසු ය. අවශ්‍යතාව අනුව මෙම පාත්තියේ එක් බෝගයක් වුව ද පහසුවෙන් වගා කළ හැකි ය.



නොමිලේ බෙදා හැරීම සඳහා ය.

### ක්‍රියාකාරකම 1.3

ඉහත සඳහන් පාත්‍රයේ රාමුව සැකසීම සඳහා යොදා ගත හැකි වෙනත් ඉවත දමන ද්‍රව්‍ය ලැයිස්තුවක් පිළියෙල කරන්න. ඔබේ දැනුම පන්ති කාමරයේ සිසුන් අතර හුවමාරු කර ගන්න.

#### පාත්‍රයේ බෝග සිටවමු

බෝග පැළ අතර පරතර අඩු වන විට එම ශාක ආලෝකය සොයා යාම සිදු වේ. එවිට පැළ සිහින් වී දික් වේ. පැළ අතර පරතරය සුදුසු පරිදි ඇති විට පැතුරුණු නිරෝගී පැළ ලැබේ. එම නිසා බෝග විවිධත්වය අනුව හා සිටුවන ස්ථානය අනුව පරතර තීරණය කර ගත යුතු ය.

#### සෙවන සපයමු ජලය යොදමු

- \* බීජ හෝ පැළ සිටුවීමෙන් පසු දින කිහිපයක් සෙවණ සපයන්න.
- \* බීජ හෝ පැළවලට සුදුසු පරිදි ජලය යොදන්න.

#### පස හා පරිසරය රැක ගනිමු. බෝග හානි වළකා ගනිමු

වගා කළ බෝග පිළිබඳව නිරතුරුව අවධානය පරීක්ෂාවට යොමු කිරීම ඉතා වැදගත් ය. දිනපතා බෝග නිරීක්ෂණය කිරීමෙන් බෝගවල දැකිය හැකි වෙනස්කම් පමා නොවී දැකබලා ගත හැකි ය. පසේ තෙතමනය පවත්වා ගැනීම, වල් පැළෑටිවලින් තොර ව වගා බිම තබන්න කිරීම, හානියට පත් ව ඇති ශාක කොටස්වල ස්වභාවය පිළිබඳ ව විමසිලිමත් වීම වැනි කාර්යයන් ඉතා පහසුවෙන් කළ හැකි වන්නේ අප දිනපතා බෝග නිරීක්ෂණය කළහොත් පමණි. බෝග වගාව යහපත් මට්ටමින් පවත්වා ගැනීමෙන් බෝග හානි අඩු කර ගත හැකි වේ.

#### බෝග නඩත්තු කරමු

බෝග නඩත්තු කටයුතුවල දී පහසුවෙන් සිදු කළ හැකි කාර්යයන් කිහිපයක් පහත දැක්වේ.

- \* වල් පැළෑටි අතින් උදුරා ඉවත් කිරීම
- \* කෘමීන් සහ කෘමීන් හානි කළ ශාක කොටස් ඉවත් කිරීම
- \* රෝගී ශාක ඉවත් කර විනාශ කිරීම

නොමිලේ බෙදා හැරීම සඳහා ය.

- \* සුළඟට වලනය වන පරිදි සැහැල්ලු ද්‍රව්‍ය වගා පාත්ති අතර එල්ලා තැබීම (කුරුල්ලන් පලවා හැරීමට)
- \* පමණට වඩා ජලය සැපයීම වැළැක්වීම
- \* වරින් වර පස බුරුල් කිරීම
- \* වගා පරිසරයේ හැසිරෙන විලෝපී සතුන් (වගාවට හානි කරන කෘමීන් ආහාරයට ගන්නා සතුන්) කලබලයට පත් නොකිරීම

### වගා මිතුරන් හඳුනා ගනිමු

සමහර ශාක විශේෂ මෙන් ම ඇතැම් සත්ත්ව විශේෂ, වගා මිතුරන් ලෙස හඳුනා ගෙන කටයුතු කිරීම වැදගත් ය. විවිධ වගා මිතුරු ශාක සිටුවීමේ දී ඒවායේ වර්ධක අවධි හඳුනාගෙන සිටුවීම වැදගත් ය. උදාහරණ ලෙස සමහර වගා මිතුරු ශාකවල මල් පිපෙන අවධියේ දී බෝග සිටුවීම දැක්විය හැකි ය.

### ඇසට පෙනෙන වගා මිතුරු සතුන්

ප්‍රයෝජනය	උදාහරණ
පස බුරුල් කිරීම	ගැඬවිලා, බිං උරා
කෘමීන් ආහාරයට ගැනීම	කටුස්සා, බත්කුරා, ගෙම්බා, මකුළුවා පේරකොළයා, ලේඩ් බර්ඩ් කුරුමිණියා, මල් කුරුමිණියා, ඉබ් කුරුමිණියා
ගොලුබෙල්ලන් විනාශ කිරීම	ඇටිකුකුළා

### වගා මිතුරු ශාක

- වහනය වන ගන්ධය නිසා සත්ත්ව පළිබෝධ පලවා හරින ශාක  
උදාහරණ :- මිරිස්, සුදුඵුණු, ඉඟුරු, ගඳපාන, ලීක්ස්, සේර,  
මෙරිගෝල්ඩ්, මින්චි, ඵුණු, කෝමාරිකා,
- වගා මිතුරු සතුන් ආකර්ෂණය කරන ශාක  
උදාහරණ :- කැරට්, කැනාස්, මින්චි, කොත්තමල්ලි, දෙහි

නොමිලේ බෙදා හැරීම සඳහා ය.

**රෝග පාලනයේ දී යොදා ගත හැකි පරිසර හිතකාමී ක්‍රම**

බෝග කුඩා අවධියේ සිට අස්වනු ලබා ගන්නා කාලය දක්වා විවිධ රෝගවලට බඳුන් වේ. දියමළන්කෑම, හිටුමැරීම, කොළ කොඩවීම ආදී රෝග වගාවන් අතර බහුල ව දැකිය හැකි ය. ශාක රෝග අතර ඒවා මර්දනය කිරීමේ දී රසායනික ද්‍රව්‍ය භාවිත කිරීම වෙනුවට යාන්ත්‍රික ක්‍රම හා සරල ප්‍රතිකර්ම යෙදීම වඩා යෝග්‍ය ය.

උදහරණ වශයෙන් දහයියා අඟුරු, ශාක දියර වර්ග භාවිත කිරීම යෝග්‍ය වේ. රෝගී කොටස් ශාකයෙන් ඉවත් කිරීම හා ඒවා උදුරා පිළිස්සීම ද කළ හැකි ය.

**රෝග හා පළිබෝධ හානි අවම කර ගැනීමට කළ හැකි සරල ප්‍රතිකර්ම**

● යාන්ත්‍රික ක්‍රම භාවිතය

- රැහැන් එල්ලා සතුන්ගේ ගමනට බාධා කිරීම
- යටිකුරු වී 'V' හැඩයේ පන්දලම් භාවිතය



රැහැන්  
බෝග

1.9 . රූපය  
රැහැන් එල්ලීම



බෝග

1.10 . රූපය  
යටිකුරු වී 'V' හැඩයේ පන්දලම්

● දියර භාවිතය

අරලිය මල්, කොහොඹ, අනෝදා, කොච්චි, සුදු ලූනු, පැපොල් ගෙඩි, වල් හබරල, වතුපාඵ, පොඩිසිඤ්ඤොමරං, කහඹිලියා වැනි ශාක වර්ග කොටා ද්‍රාවණ ලබා ගෙන ඒවා පළිබෝධ හානි වළක්වා ගැනීමට යොදා ගැනීම

● දුම් භාවිතය

කජු ලෙලි, මදුරුතලා, දහස්පෙතියා, කොහොඹ කොළ වැනි දෑ පුළුස්සා දුම් ගැසීම

නොමිලේ බෙදා හැරීම සඳහා ය.



**ක්‍රියාකාරකම් 1.4**

පළිබෝධ හානි අවම කර ගැනීමට කළ හැකි වෙනත් සරල ප්‍රතිකර්ම පිළිබඳ තොරතුරු ඔබේ වැඩිහිටියන්ගෙන් විමසා දැන ගන්න. ඔබ සොයා ගත් තොරතුරු අභ්‍යාස පොතේ සටහන් කර එම කරුණු ගුරුතුමා සමඟ සාකච්ඡා කරන්න.

**ක්‍රියාකාරකම් 1.5**

**ගෙවතු උපකරණ**

නිවසේ දී හෝ පාසලේ දී කෘෂිකාර්මික කටයුතු කිරීම සඳහා ඔබ පරිහරණය කරන ගෙවතු උපකරණ පිළිබඳ තොරතුරු සොයා බලන්න. ඒ සඳහා පහත සඳහන් ආකෘතිය භාවිත කරන්න.

උපකරණයේ නම	පාවිච්චි කරන/කළ ස්ථානය		ප්‍රයෝජන
	නිවස	පාසල	
1. ....	.....	.....	.....
2. ....	.....	.....	.....
3. ....	.....	.....	.....
4. ....	.....	.....	.....
.....	.....	.....	.....
.....	.....	.....	.....

**ක්‍රියාකාරකම 1.6**

පහත සඳහන් කටයුතුවල දී යොදා ගන්නා කෘෂිකාර්මික උපකරණ මොනවා ද?

1. පැලයක් ගලවා වෙනත් ස්ථානයක සිටුවීම
2. පාත්තියක් පිළියෙල කිරීම
3. වැල් නිවිති පාත්තියකට මැස්සක් සැකසීම

## වල් පැළ පාලනය කරමු

අප සකස් කර ගත් උස් පාත්තියේ පස නිරතුරු ව ම බුරුල් ව පවතින නිසා වල් පැළෑටි අතින් උදුරා දැමීම දුෂ්කර කාර්යයක් නොවේ. මෙවැනි පාත්තියක බොහෝ විට වල් පැළෑටි ඇති වන්නේ ඉතා අඩුවෙනි. ප්‍රශස්ත මට්ටමින් කාබනික පොහොර භාවිතය ද වල් පැළෑටි උදුරා දැමීම පහසු කරයි. නිසි පරිදි වල් පැළෑටි මර්දනය කිරීමෙන් රෝග හා පළිබෝධ පාලනය කර ගත හැකි ය. එ මගින් අනවශ්‍ය ලෙස ශාක පෝෂක අපතේ යාම වළක්වාගෙන සාර්ථක ලෙස නිරෝගී බෝගවලින් සමන්විත වගාවක් පවත්වා ගත හැකි ය. එමෙන් ම පාත්තිය හා අවට යම් අලංකාර බවක් ද දැකිය හැකි වේ. නිවැරදි වල් පැළෑටි මර්දනයක් සිදු වන්නේ නම් වල් පැළෑටිවල මල් පිපෙන්නට ප්‍රථම ඒවා ඉවත් කර ගත හැකි ය.

## රෝග හා පළිබෝධ පාලනයේ දී යොදා ගන්නා පරිසර හිතකාමී ක්‍රම

- නිසි පරිදි වල් පැළෑටි මර්දනය කිරීම
- නිසි පරිදි ජල සම්පාදනය කිරීම

නිසි ලෙස වල් පැළෑටි මර්දනය හා ජල සම්පාදනය සිදු කරන්නේ නම් පළිබෝධවලින් තොර ශාක වර්ධනයක් දැකිය හැකි ය.



1.11 රූපය . රෝග වැළඳුණු ශාක කොටස් කිහිපයක්



1.12 රූපය . පළිබෝධ හානියට ලක් වූ ශාක කොටස්

රසායනික ද්‍රව්‍ය භාවිත නොකර, පළිබෝධ පාලනය කර, නිරෝගී වගාවක් ලබා ගැනීමෙන් වස විසෙන් තොර නැවුම් ඵලදාවක් ලබා ගත හැකි වනු ඇත.

### පාංශු ජල සංරක්ෂණය

බෝග වගාවේ දී පසේ ඇති හා පසට සපයන ජලය ආරක්ෂා කර ගැනීම පාංශු ජල සංරක්ෂණයයි.

බෝග සිටුවීමේ දී වගා බිම වැඩිපුර වාතයට හා හිරු එළියට නිරාවරණය නොවන ලෙස වගා කිරීම යෝග්‍ය වේ. ඒ සඳහා වගාබිම ආවරණය කිරීමට විවිධ ද්‍රව්‍ය හා ශාක භාවිත කරයි. ඒවා වසුන් ලෙස හැඳින්වේ.



1.13 රූපය . වසුන් යෙදීම

නොමිලේ බෙදා හැරීම සඳහා ය.

වසුන් විවිධ ආකාරයට වර්ග කළ හැකි ය.

- ජීව හා අජීව වසුන්

ජීව වසුන් :- වසුන් ලෙස වගා කළ හැකි ශාක, ගොටුකොළ, රටකජු, බතල

අජීව වසුන් : - ලී කුඩු, පිදුරු, පොල් අතු, කෙසෙල් පත්‍ර, පොල් ලෙලි, පොල් මුඩු, කොහු බත්, දහයියා, දිරාපත් නොවන පොලිතින්, සෙමින් දිරාපත් වන කඩදාසි

- දිරාපත්වන හා දිරාපත් නොවන වසුන්

දිරාපත් නොවන වසුන් :- පොලිතින්

දිරාපත් වන වසුන් :- කඩදාසි

**ක්‍රියාකාරකම 1.7**

ඔබේ ගෙවත්තේ හෝ පාසලේ වසුන් වශයෙන් යොදා ගත හැකි දේ පිළිබඳ නිරීක්ෂණය කර, ලැයිස්තුවක් පිළියෙල කරන්න.

# නෛම පිනවන විසිතුරු ශාක

මෙම පරිච්ඡේදය අධ්‍යයනය කිරීමෙන් ඔබට,

- විසිතුරු පත්‍රික හා මල් සඳහා වගා කරන ශාක ව්‍යුහ විලාස අනුව තේරීමට
- බඳුන්ගත ශාක නිවැරදි ව හදා වඩා ගැනීමට
- විචිත්‍රවත් පෙනුමක් ලැබෙන පරිදි අවට පරිසරය විසිතුරු ශාකවලින් අලංකාර කර ගැනීමට

හැකියාවක් ලැබෙනු ඇත.



1.14 . රූපය



1.15 . රූපය

විසිතුරු පත්‍රික හා මල් සඳහා වගා කරන ශාකවලින් අලංකාර වූ නිවසක වට පිටාවක් 1.15 රූපයෙන් ඔබට දැක ගත හැකි ය. 1.14 රූපයේ දැක්වෙන නිවස හා ඒ අවට පරිසරයට වඩා 1.15 රූපයෙන් දැක්වෙන නිවස හා ඒ අවට පරිසරය ප්‍රසන්න හා ආකර්ෂණීය බව ඔබට පෙනේ ද?

එහි ප්‍රසන්න හා අලංකාර බව ඇති කිරීමට කුමන ලක්ෂණ බලපා ඇති දැයි නිරීක්ෂණය කරන්න. ඒ අනුව

- ශාකවල ඇති විවිධ ලක්ෂණ මගින් ස්ථානයට දැකුම්කලු බවක් ගෙන දී ඇති බව
- විවිධ ශාක වර්ග ස්ථාන ගත කර ඇති ආකාරයෙන් අලංකාරයක් ගෙන දී ඇති බව
- ඒ ඒ ස්ථානයට සුදුසු ශාක වර්ග තෝරා සිටුවීමෙන් දර්ශනීය පරිසරයක් ගොඩ නැගී ඇති බව
- විවිධ ශාක ව්‍යුහ විලාසය අනුව (වැල්, එල්ලා වැටෙන ශාක, කේතු ආකාර ශාක, කුරු ශාක) ශාක එකතුවක් කිරීමෙන් අලංකාරය වැඩි දියුණු වී ඇති බව

ඔබට පැහැදිලි වනු ඇත.

නොමිලේ බෙදා හැරීම සඳහා ය.



විවිච්චක් පෙනුමක් ලබාදෙන විසිතුරු ශාක මගින් පරිසරයට විවිධත්වයක් ලබා දෙන බව ඔබට දැන් පැහැදිලි වන්නට ඇත. මෙම ශාක ප්‍රධාන වශයෙන් කාණ්ඩ දෙකකට වෙන් කර දැක්විය හැකි ය. ඒවා නම්,

- විසිතුරු පත්‍රික ශාක
- අලංකාර මල් සහිත ශාක

විසිතුරු ශාක මගින් පරිසරයට වර්ණවත් බවක් හා අලංකාරයක් ගෙන දෙයි. ඇතැම් ශාකවල මල් අතිශයින් ප්‍රසන්න පෙනුමක් ලබා දෙන අතර සමහර ශාකවලින් ආකර්ෂණීය බව පෙන්නුම් කරන්නේ පත්‍රවල ස්වභාවය හා එහි වර්ධනය වන ආකාරය අනුව ය.

සෑම ශාකයකට ම සම්මත විද්‍යාත්මක නාමයක් ඇත. එමෙන් ම බහුල ව දැකිය හැකි ඇතැම් ශාක ප්‍රචලිත නම්වලින් හඳුන්වා දීමට ශාකවලට ඇලුම් කරන අය පුරුදු වී ඇත. එවැනි ප්‍රචලිත, විසිතුරු ශාක කිහිපයක් පහත සඳහන් කර ඇත.

- |              |            |
|--------------|------------|
| * ක්‍රෝටන්   | * පතොක්    |
| * සපත්තු මල් | * මොණර මල් |
| * කස         | * හණ       |
| * කෝප්ප කොළ  | * අරලියා   |
| * රෝස        | * අන්දර    |

**බහුල ව දැකිය හැකි විසිතුරු ශාක හඳුනා ගනිමු**  
විසිතුරු පත්‍රික ශාක



කෝලියාස් වර්ගයක්



මීවන



මොන්ස්ටරා



එපිමියා



සෙන්සවේරියා



බිගෝනියා

නොමිලේ බෙදා හැරීම සඳහා ය.



කෝටන්



අලෝකේෂියා



රිලොඩෙන්ඩ්‍රන්



මැසිනා



කැලේනියා



පෙපරෝෂියා



මැරෙන්තා



පාම්



දුරන්තා

### ක්‍රියාකාරකම 1.8

ඔබේ පාසල් වත්තේ හා ගෙවත්තේ දැකිය හැකි විසිතුරු පත්‍රික ශාක තෝරා ගෙන ඒවා වෙන වෙන ම අංකනය කර ලැයිස්තු ගත කරන්න. ඔබට හඳුනා ගත හැකි ශාක නම් කරන්න.

අලංකාර මල් සහිත ශාක



සීනියාස්



ඇන්තුරියම්



වැල් රෝස



කුඩලු



ඩේලියා



උඩවැඩියා



දහස්පෙතියා



බෝගන්විලා



කපුරු



කැනාස්



ජෙරනියම්



ජැබරො

ක්‍රියාකාරකම 1.9

ඔබේ පාසල් වත්තේ හා ගෙවත්තේ දැකිය හැකි අලංකාර මල් සහිත ශාක තෝරාගෙන ඒවා වෙන වෙන ම අංකනය කර ලැයිස්තු ගත කරන්න. ඔබට හඳුනා ගත හැකි ශාක නම් කරන්න.

නොමිලේ බෙදා හැරීම සඳහා ය.

**වැඩිමේ විලාසය අනුව පරිසරය අලංකාර කරන ශාක තෝරමු**

වැඩිමේ විලාශය අනුව විසිතුරු ශාක පහත සඳහන් අයුරු වර්ග කළ හැකි ය.

● වැල්



ආරෝහක, ආධාරක හා සමීපයේ වැඩෙන ගස් හා අතු ආධාර කරගෙන වැඩෙන ශාක මෙයට අයත් ය.  
 උදාහරණ:- මොන්ස්ටරා, සමහර ෆිලොඩෙන්ඩ්න් විශේෂ සහ බෝගන්විලා,

1.16 රූපය . ගස් ආධාර කරගෙන වැඩෙන ශාක

● එල්ලා වැටෙන ශාක



උදාහරණ :- වොන්ඩරින් ජූ, ස්පයිඩර් ජ්ලාන්ට්

1.17 රූපය . එල්ලා වැටෙන ශාක

● කේතු ආකාර ශාක



උදාහරණ :- සයිප්‍රස්, කස වර්ග

1.18 රූපය . කේතු ආකාර ශාක

● කුරු ශාක



උදාහරණ :- මිරි ඉක්සෝරා, ගඳපාන (මිරි වර්ගය)

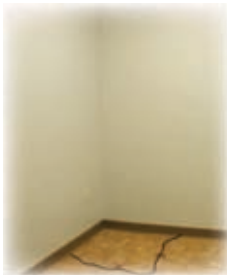
1.19 රූපය . කුරු ශාක

නොමිලේ බෙදා හැරීම සඳහා ය.



ගෙමිදුල හෝ අවට පරිසරය අලංකාර කිරීමේ දී යොදා ගත හැකි විසිතුරු ශාක වර්ග පිළිබඳ ව මේ වනවිට අප හඳුනා ගෙන ඇත. සිතට තෘප්තියක් ලබාගත හැකි අයුරින් විසිතුරු ශාක යොදා ගැනීම සහ භාවිතය පිළිබඳ ව සැලකිලිමත් විය යුතු ය. ස්ථානයට ගැලපෙන ශාක වර්ග තෝරා ගැනීම මෙන් ම ශාක වර්ධනය හා එහි පෙනුම සඳහා අවශ්‍ය පාරිසරික සාධක (හිරු එළිය, වාතාශ්‍රය හා තෙතමනය) සැපයීම හා පවත්වා ගැනීම අතිශයින් වැදගත් ය.

පහත දැක්වෙන්නේ පන්ති කාමරයක හෝ නිවසක මුල්ලක් දර්ශනය ලෙස පවත්වා ගැනීම සඳහා විසිතුරු ශාක කිහිපයක් ස්ථාන ගත කරන ආකාරයයි.



පළමු වන පියවර



දෙවන පියවර



තුන් වන පියවර



හතර වන පියවර



පස් වන පියවර

1.20 රූපය . විසිතුරු ශාක එකතුවක්

ඉහත රූප පෙළෙන් දිස් වෙන පරිදි ක්‍රමානුකූල ව පිළිවෙළින් ගැලපෙන වර්ණ සංයෝජනයන් ඇති ව ඉදිරියට පැළෑටි හා විවිධ ද්‍රව්‍ය තැබීමෙන් කිසියම් ස්ථානයක් අලංකාර කර ගත හැකි වේ. මෙහි දී යොදා ගන්නා ශාක වරින් වර මාරු කිරීමෙන් නව්‍යතාවක් සහිත ආකර්ෂණීය ස්ථානයක් බවට පත් කළ හැකි ය.

නොමිලේ බෙදා හැරීම සඳහා ය.



භූමි අලංකරණය සඳහා විවිධ විසිතුරු පැළෑටි බඳුන්වල තිබෙන ආකාරයෙන් ම තැන්පත් කිරීම හෝ ඒවා භූමියේ සිටුවීම ද කළ හැකි වේ.

**ක්‍රියාකාරකම 1.10**

නොයෙක් පර්යේෂණ හා අත්දැකීම් පදනම් කරගෙන විවිධ රාජ්‍ය ආයතන හා පෞද්ගලික ආයතන විසින් විසිතුරු ශාක සඳහා නිකුත් කර ඇති තොරතුරු බොහෝ ය. මෙවැනි දේ එකතු කර ගොනුවක් සකස් කරන්න.

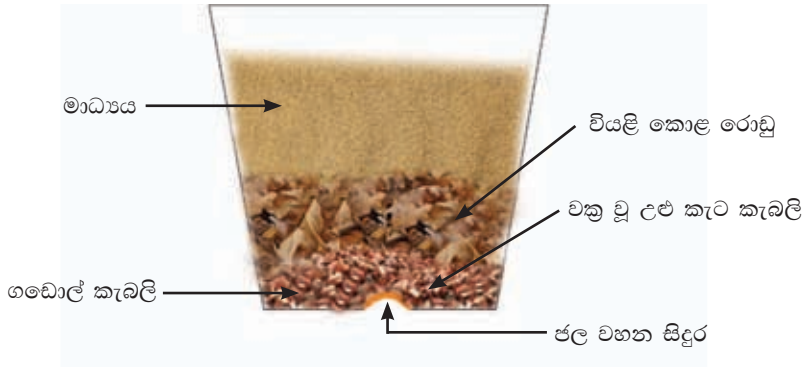
**විසිතුරු ශාක බඳුන් ගත කිරීම**

පහසුවෙන් නඩත්තු කිරීම මෙන් ම විවිධ ස්ථානවලට ගෙන යාමේ පහසුව සඳහා විසිතුරු ශාක බඳුන්වල සිටුවා ගනු ලබයි.

පැළ, බඳුන්ගත කිරීම සඳහා පොදුවේ යොදා ගත හැකි මාධ්‍යයක් පහත සඳහන් කර ඇත.

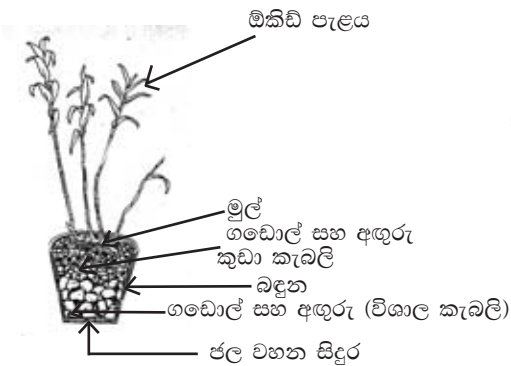
මතුපිට පස්	කොටස්	4
දිරා ගිය කොළ පොහොර	කොටස්	2
ගොම පොහොර	කොටස්	1
ගංගා වැලි	කොටස්	1

ඉහත සඳහන් ද්‍රව්‍ය හොඳින් මිශ්‍ර කර ගත යුතු ය. සකස් කර ගත් බඳුනට පළමු ව ජල වහන සිදුර අවහිර නොවන පරිදි ගඩොල් කැබලි හෝ උළු කැට කැබලි අතුරා ගැනීම සුදුසු වේ. ඉන් පසු එය මතට වියළි කොළ රොඩු තට්ටුවක් යෙදිය යුතු ය. එයට උඩින් සකස් කරගත් මිශ්‍රණය පුරවා හොඳින් තද කළ යුතු ය.

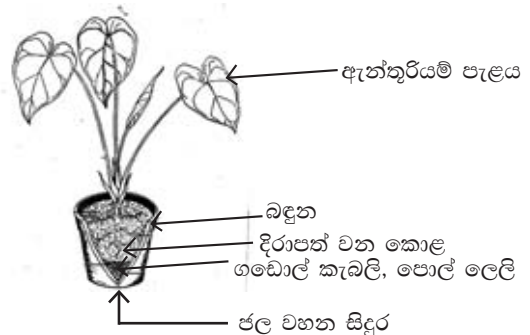


1.21 රූපය . පැළයක් සිටුවීමට බඳුන සකස් කිරීම

පැළ බඳුන් ගත කිරීම වෙනත් විවිධ මාධ්‍ය යොදා ගනිමින් සිදු කරන ආකාරය 1.22 හා 1.23 රූපවල දක්වා ඇත.



1.22 රූපය . මිකිඩි පැළයක් බඳුන්ගත කිරීම



1.23 රූපය . ඇන්තුරියම් පැළයක් බඳුන් ගත කිරීම

### සිටුවා ගත් පැළයක් නැවත බඳුන් ගත කිරීම

සමහර පැළෑටි බඳුනකින් බඳුනකට මාරු කිරීම අවශ්‍ය වන අවස්ථා ඇත. එවැනි මාරු කිරීමක් අවශ්‍ය වන පැළෑටිවල ලක්ෂණ හඳුනා ගන්න.

- පොහොර යෙදුව ද පැළෑටියේ වර්ධනයේ වෙනසක් දක්නට නොලැබෙන අවස්ථා
- පැළෑටියේ මුල් බඳුනෙන් පිටතට පැමිණි අවස්ථා
- පැළය විශාල වීම නිසා එම බඳුන තවදුරටත් ප්‍රමාණවත් නොවන අවස්ථා

නොමිලේ බෙදා හැරීම සඳහා ය.

**නව බඳුනකට පැළයක් මාරු කිරීමේ පියවර**

1. මාධ්‍ය සැකසීම
2. පැළෑටිය ගැලවීම
3. පැළෑටියේ මුල් ශුද්ධ කිරීම හා වැඩි මුල් කප්පාදු කිරීම
4. පිළියෙල කරගත් නව බඳුන තුළට මාධ්‍ය ස්වල්පයක් දැමීම
5. පැළෑටිය බඳුන තුළ තැබීම
6. සකස් කරගත් ඉතිරි මාධ්‍යය පැළෑටිය වටේට බඳුනට පිරවීම
7. මාධ්‍ය හොඳින් තද කිරීම
8. ජලය ස්වල්පයක් දැමීම



1.24 රූපය  
පැළෑටි මුල් ශුද්ධ කිරීම  
වැඩි මුල් කප්පාදු කිරීම



1.25 රූපය  
නව බඳුන තුළ පැළෑටිය තැබීම



1.26 රූපය  
පැළෑටිය වටා මාධ්‍යය  
පිරවීම

**ක්‍රියාකාරකම 1.11**

බඳුනෙන් පිටතට මුල් ඇදී ගොස් ඇති පැළෑටියක් තෝරා ගන්න.

ඉහත රූපවල දක්වා ඇති පරිදි සුදුසු බඳුනක් තෝරා ගෙන, සකස් කරගත් මාධ්‍ය පුරවා, එම පැළය නැවත බඳුන් ගත කරන්න.

# දකිමු විදිමු සුරකිමු පරිසරයේ සිරිසර

මෙම පරිච්ඡේදය හැදෑරීමෙන් ඔබට,

- ගෙවතු ආශ්‍රිත සුලබ ව හමු වන සතුන්ගේ වර්ග නිරීක්ෂණය කිරීමට
- සතුන්ගේ පැවැත්ම පරිසරයට වැදගත් වන අයුරු අත්දැකීමට
- සතුන්ගේ අවශ්‍යතා ඉටු වන පරිසරයක් ගොඩ නැගීමට

හැකියාවක් ලැබෙනු ඇත.

ගෙවත්තේ හා පාසල් වත්තේ විවිධ ජීවීන් සිටින බව ඔබ දැක ඇත. ඔබට නිතර හමු වන බල්ලන්, බළලුන්, කපුටන් වැනි සතුන් හැරුණු කොට විමසිලිමත් ව බැලූ කල තවත් බොහෝ සතුන් දක්නට ලැබේ. මෙම සතුන් හා ශාක අතර ඇත්තේ විශාල සබැඳියාවකි. මීට අමතර ව සුළඟ, වාතය, ජලය, පස, ගංගා, දිය ඇලි, සමුද්‍රය වැනි අප අවට ඇති අජීව දේ බොහෝ ය.



මිනිසාගේ විවිධ කටයුතු නිසා මෙම ස්වාභාවික පරිසරය බෙහෙවින් වෙනස් වෙමින් පවතී. මිනිසාගේ මැදිහත්වීම යටතේ සිදු කරන ක්‍රියාකාරකම් ලෙස කෘෂිකාර්මික කටයුතු, ගොඩනැගිලි, මංමාවත් හා මහා මාර්ග ඉදිකිරීමේ කටයුතු හා වෙනත් සංවර්ධන කටයුතු ද සැලකිය හැකි ය. තව ද සුනාමි, ගංවතුර, නියඟ, සුළි කුණාටු වැනි ප්‍රබල පාරිසරික වෙනස්වීම් අද දවසේ අපට දැක ගත හැකි ය. එම වෙනස්වීම් කෙරෙහි මිනිසාගේ සෘජු බලපෑමක් නොවුව ද, වාතය හා ජලය පරිහරණය වැනි කටයුතු මිනිසාගේ මූලික බලපෑම හා මැදිහත්වීම මත සිදු වේ. ඔබේ වැඩිහිටියන් කුඩා කළ දැක ඇති සමහර සතුන් හා කුඩා ජීවීන් අද පරිසරයේ අඩුවෙන් දක්නට ලැබෙනුයේ ඒ නිසා ය. එවන් සතුන් පිළිබඳ තව දුරටත් අධ්‍යයනය සඳහා පහත සඳහන් ක්‍රියාකාරකමෙහි යෙදෙන්න.

නොමිලේ බෙදා හැරීම සඳහා ය.

**ක්‍රියාකාරකම 1.12**

ජීවියා	ඔබ ජීවත් වන ප්‍රදේශය	වර්තමානයේ දක්නට....			විස්තර ලබා ගත් ආකාරය
		ලැබෙනුයේ මද වශයෙන්	ලැබෙනුයේ ඉතා මද වශයෙන්	නොලැබේ	
1. බීං උරා					
2.					
3.					
4.					
5.					
6.					
7.					
8.					
9.					
10.					

මෙම ක්‍රියාකාරකම සඳහා ඔබගේ වැඩිහිටියන්, ගුරුවරුන් හා යහළුවන් වෙතින් සහයෝගය ලබා ගන්න. ක්‍රියාකාරකම අවසානයේ එය පන්තියට ඉදිරිපත් කරන්න.

ජීව හා අජීව පද්ධතිවලින් ස්වාභාවික පරිසරය ගොඩ නැගී ඇති බව ඔබට දැන් පැහැදිලි වන්නට ඇත. අප ජීවත් වන එම පරිසරය රැක ගැනීම මිහිතලයේ වෙසෙන අප සැමගේ යුතුකමක් හා වගකීමක් වේ.

**විවිධ සතුන් සහ ඔවුන් ජීවත් වන ස්ථාන ආරක්ෂා කිරීම අප සැමගේ යුතුකමක් මෙන් ම වගකීමකි.**

නොමිලේ බෙදා හැරීම සඳහා ය.



### ගෙවත්තට එන අමුත්තන් පිළිගනිමු

අප ආසන්න පරිසරයේ ජීවත් වන වගාවට හිතකර සතුන් සමහරක් පහත වගුවේ සඳහන් කර ඇත. ඔවුන් ජීවත් වන විවිධ පරිසර පිළිබඳ අධ්‍යයනය කරන්න.

ජීවත් වන ස්ථානය	ජීවියා	ජීවත් වන ස්ථානය	ජීවියා
උස ශාකවල	බස්සා	ශාක හා ගල් මත	කටුස්සා
මධ්‍යස්ථ උස ශාකවල	මී මැස්සා	ගල් හා පොල්ලෙලි යට	පත්තැයා
මිටි ශාකවල	දෙමලිච්චා	ලී කොට මත	කැරලා
පස තුළ	ගැඩවිලා	මිරිදිය පොකුණු තුළ	තිත්තයා

ඔබට සමීප පරිසරයේ ඇති විවිධ ජීවීන් තවදුරටත් අධ්‍යයනය කරමු. මේ සඳහා දැඩි සංයමයකින් යුතුව පරිසරය නිරීක්ෂණය කිරීම අත්‍යවශ්‍ය වේ.

#### ක්‍රියාකාරකම 1.13

- (i). ගෙවත්ත ජීවීන්ගේ වාසස්ථානය බවට පත් වී ඇත්තේ කෙසේදැයි නිරීක්ෂණය කරන්න.
- (ii). ගෙවත්ත හා අවට වටපිටාව නිරීක්ෂණය කර පහත සඳහන් වගුව පුරවන්න (මේ සඳහා ඔබේ අභ්‍යාස පොත භාවිත කරන්න).



වාසස්ථානය	සුවිශේෂී ස්ථාන	ජීවියා
1. ශාක	තණකොළ මඟින් පස ආවරණය වී ඇති විවෘත ස්ථාන	තණකොළ පෙත්තා
2.		
3.		

නොමිලේ බෙදා හැරීම සඳහා ය.

ගෙවතු වල දක්නට ලැබෙන සතුන් කිහිප දෙනෙකු හඳුනා ගනිමු

උදාහරණ :-



අරී කුකුළා



උරු මීයා



හාවා



උණහසුලුවා



කබරගොයා



දඬුලේනා



ඉත්තෑවා



වවුලා



කලවැද්දා



කටුස්සා



සමනලයා



මුගටියා

නොමිලේ බෙදා හැරීම සඳහා ය.

### ක්‍රියාකාරකම 1.14

ඔබ අවට පරිසරයේ ජීවත් වන සතුන්ගේ වර්ග අධ්‍යයනය කර සටහන් තබන්න. පහත දැක්වෙන්නේ එයට අදාළ උදාහරණ කිහිපයකි. මේ සඳහා ඔබේ අභ්‍යාස පොත භාවිත කරන්න.

අනු අංකය	සතුන් පිළිබඳ විස්තර							
	සත්ත්වයා	වැඩිපුර ගැවසෙන ස්ථාන	තනි ව/රංචු වශයෙන්	ආහාර	සතුරන්	වැඩිපුර සක්‍රීය වන අවස්ථා	විශේෂ වර්ගය	වෙනත් කරුණු
01.	මීයා	අඳුරු මුලු	රංචු වශයෙන් හෝ තනිව	ධාන්‍ය, මාෂ හෝග, එළවළු, පලතුරු	බළලා, ගැරඬියා, නයා	රාත්‍රී කාලය	දත් ලියවා ගැනීම (ලෑටි ගැම)	—
02.	බළලා	ගෘහ ආශ්‍රිත ව	තනි ව හෝ රංචු වශයෙන්	බත්,පාන්, මාංශමය ආහාර	කබරගොයා	දිවා, රාත්‍රී	දිවෙන් ශරීරය පිරිසිදු කර ගැනීම	කුරුමානමට ඇති දක්ෂතාව
03.	කුඹි	ගෘහ ආශ්‍රිත ව, පස්වල, ශාකවල	රංචු වශයෙන්	ශාක සහ මාංශ කොටස්	ඇයා (කබල්ලෑවා)	දිවා, රාත්‍රී	එකමුතු බව	වියළි කාලයේ ආහාර රැස් කිරීම
04.								
05.								
06.								
07.								
08.								
09.								
10.								

## ගෙවතු හා පාසල් පරිසරයට ජීවින්ගෙන් ඇති ප්‍රයෝජන

- \* වගාවට හානි පමුණුවන ජීවින් පාලනය (තුලනය) කිරීම  
උදාහරණ :- ඇටිකුකුළා, ගොළුබෙල්ලා ව ආහාරයට ගැනීම
- \* කොම්පෝස්ට් පොහොර සකස් කිරීම  
උදාහරණ :- ක්ෂුද්‍ර ජීවින්, කෘමි සතුන්
- \* පරාගනය කිරීම  
උදාහරණ :- මී මැස්සා, සමනලයා
- \* බීජ හා එල ව්‍යාප්ත කිරීම  
උදාහරණ :- පක්ෂීන්
- \* පස බුරුල් කිරීම  
උදාහරණ :- ගැඩවිලා
- \* පරිසරය අලංකරණය වීම  
උදාහරණ :- කුරුල්ලන්, සමනලුන්
- \* මිනිසාට ප්‍රයෝජනවත් නිෂ්පාදන සකස් කිරීම  
උදාහරණ :- මී පැණි

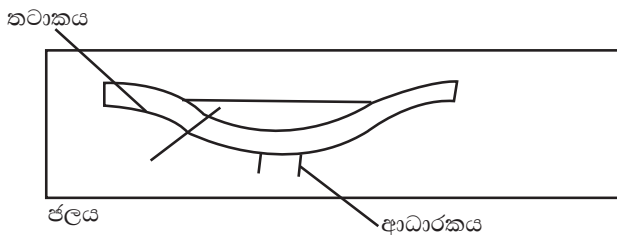
## ගෙවත්තට එන අමුත්තන්ට සංග්‍රහ කරමු



නොමිලේ බෙදා හැරීම සඳහා ය.

ගෙවත්තට හා පාසල් වත්තට ජීවීන් අත්‍යවශ්‍ය බව දැන් ඔබට පැහැදිලි වන්නට ඇතැයි සිතමු. ඔවුන්ගේ දිවි පැවැත්මට හා වැඩිමට උපකාරී වන පරිසරයක් නිර්මාණය කිරීම අපට කළ හැකි යහපත් කාර්යයකි. එවැනි පරිසරයක නිර්මාණයක් කිරීමේ දී ඔවුන් ආකර්ෂණය කර ගැනීම මෙන් ම රඳවා තබා ගැනීම සඳහා විවිධ උපක්‍රම යොදා ගත හැකි ය. එවැනි උපක්‍රම කිහිපයක් පහත දක්වා ඇත.

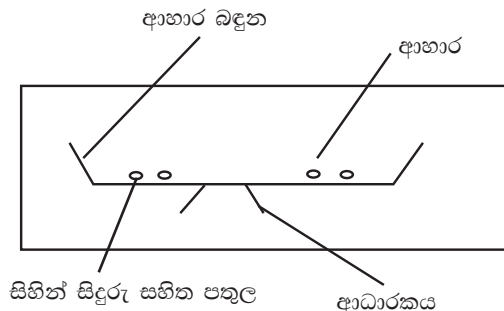
- මයිනා, දෙමලිච්චා වැනි සතුන් ගෙවත්තට ගෙන්වා ගැනීම පිණිස කුරුලු නාන තටාක සකස් කිරීම



1.27 රූපය -. කුරුලු නාන තටාකයක්

**⚠ ප්‍රවේශම් වන්න**  
 දින කිහිපයකට වරක් බුරුසුවකින් මෙම ජල තටාකය පිරිසිදු කර අලුත් වතුර දමීමෙන් මදුරුවන් බෝ වීමෙන් ඇති වන අවදානම වළකා ගත හැකි ය.

- ලේනුන්, ගිරවුන් වැනි සතුන් ගෙවත්තට ගෙන්වා ගැනීම පිණිස ආහාර බඳුන සකස් කිරීම



නොමිලේ බෙදා හැරීම සඳහා ය.



- ගෙම්බන්, කටුස්සන් වැනි සතුන් සිටින තැන් නිරීක්ෂණය කර ගෙවත්තේ වගාවේ ආසන්නයේ සුදුසු වාසස්ථාන තැනීම

උදාහරණ :-

- බිඳුණු වළං, කළ ආදී මැටි බඳුන් යටි අතට හරවා තැබීමෙන් ගෙම්බන් ගෙන්වා ගත හැකි ය.
- ලැලිවලින් සකස් කරන ලද බඳුන් මුනින් අතට හරවා ගස්වල (අඩි 8-10 පමණ උසකින්) සවි කිරීමෙන් කිරි වවුලන්ට වාසස්ථාන සැපයිය හැකි ය.



1.29 රූපය . කිරි වවුලන්ට වාසස්ථාන

- සතුන් ගෙන්වා ගැනීමට සුදුසු ශාක වර්ග වැවීම

උදාහරණ :-

- වද - පැණි කුරුල්ලන්
- ජම්බු, පේර - කොහා, කොට්ටෝරුවා
- මලික ශාක - පැණි කුරුල්ලන්
- බාලෝලියා - සමනලුන්



1.28 රූපය . බාලෝලියා මල්

- ගෙවත්තේ සුදුසු ස්ථානවල ශාක ගොමු පිහිටුවීම
- ගෙවත්තේ සුදුසු ස්ථානවල මී මැසි ගෝවර ශාක සිටුවීමෙන් පරාගනය ඇති කළ හැකි ය.

උදාහරණ :-

- වුඩ් රෝස් - මී මැස්සා

නොමිලේ බෙදා හැරීම සඳහා ය.

වගා කටයුතුවල දී අපේ මුතුන්මිත්තන් රසායනික පළිබෝධ නාශක යෙදවේ නැත. ඔවුහු වගා බිම්වල ස්වාභාවික බව ආරක්ෂා කළහ. එමඟින් ඇති වූ වාසිය වගාවනට හානි කරන පළිබෝධ ස්වාභාවිකව ම පාලනය වීම ය. උදාහරණ ලෙස කුරුල්ලන් මගින් කෘමීන් පාලනය වීම, කටුස්සන් මගින් හංගොල්ලන් හා හංබෙල්ලන් පාලනය වීම, කලවැද්දන් මගින් මීයන් පාලනය වීම, හෝතඹුවන් හා ඇටිකුකුළන් මාර්ගයෙන් ගොළුබෙල්ලන් පාලනය වීම ආදිය දැක්විය හැකි ය.

**ක්‍රියාකාරකම 1.15**  
කෘත්‍රීම පළිබෝධ නාශක රහිත ව පළිබෝධ පාලනය කළ හැකි ක්‍රම පිළිබඳ ව විස්තර තව දුරටත් එකතු කරන්න. මේ සඳහා පුවත්පත්, සඟරා, විස්තර පත්‍රිකා, රූපවාහිනිය, ගුවන් විදුලිය හා අන්තර්ජාලය යොදා ගන්න. ඔබ සොයාගත් තොරතුරු පන්තියට ඉදිරිපත් කරන්න.