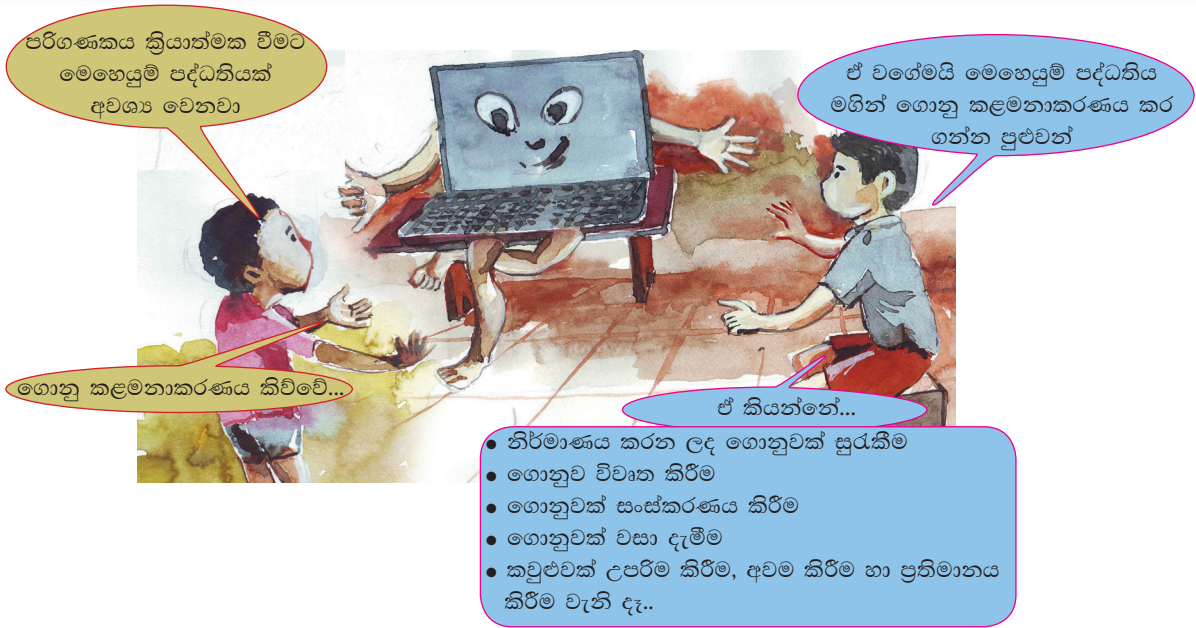
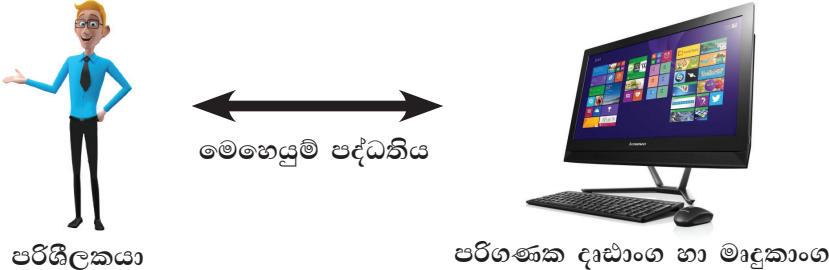


3 මෙහෙයුම් පද්ධති හා ගොනු හැසිරවීම



3.1 මෙහෙයුම් පද්ධතිය හඳුනා ගනිමු

පළමු පාඩමේ දී ඔබ හඳුනාගත් පරිදි මෙහෙයුම් පද්ධතිය (operating system) යනු මෘදුකාංගයකි. එනම් පරිගණක වැඩසටහනකි. මෙමගින් පරිශීලකයා හා පරිගණක දෘඩාංග අතර සම්බන්ධතාව ඇති කරන අතර ම පරිගණකය තුළ ඇති අනෙකුත් මෘදුකාංග හැසිරවීම ද සිදු කරනු ලබයි.



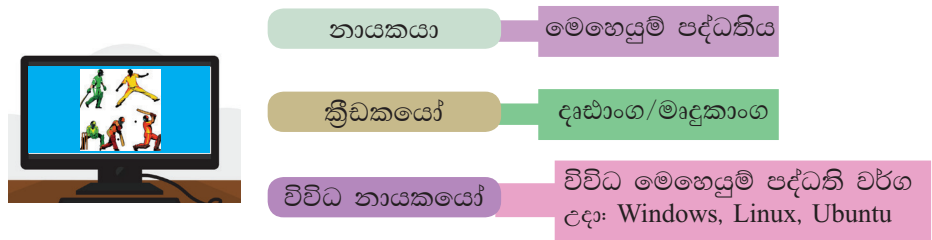
3.1 රූපය - මෙහෙයුම් පද්ධතියේ කාර්යය



අයියා කියන විදිහට පරිගණකය ක්‍රිකට් කණ්ඩායමක් කියලා හිතන්නලු. එතකොට නායකයා මෙහෙයුම් පද්ධතිය වගේ අනික් ක්‍රීඩකයෝ මෘදුකාංග, දෘඩාංග වගේ.

නායකයා, ක්‍රීඩකයෝ මැව් එකට ඕන විදිහට මෙහෙයවනවා වගේ මෙහෙයුම් පද්ධතිය එයාට දීලා තියෙන උපදෙස්වල විදිහට මෘදුකාංග, දෘඩාංග මෙහෙයවනවා.

සමහර වේලාවට නායකයෝ වෙනස් වෙනවනෙ. ඒ වගේ මෙහෙයුම් පද්ධතියක් වෙනස් කරන්න පුළුවන්. වින්ඩෝස් (Windows), ලිනක්ස් (Linux), උබුන්ටු (Ubuntu) කියන්නේ වෙනස් මෙහෙයුම් පද්ධති. හරියට කණ්ඩායමට පත්වෙන වෙනස් නායකයෝ වගේ.



3.2 රූපය - මෙහෙයුම් පද්ධතිය උදාහරණයක් මගින් පැහැදිලි කිරීම



මෙහෙයුම් පද්ධති සඳහා උදාහරණ



Windows මෙහෙයුම් පද්ධතිය



Linux මෙහෙයුම් පද්ධතිය



redhat මෙහෙයුම් පද්ධතිය



Mac OS

Mac OS මෙහෙයුම් පද්ධතිය

3.3 රූපය - මෙහෙයුම් පද්ධති සඳහා උදාහරණ

3.2 පරිශීලක අතුරු මුහුණත



මෙහෙයුම් පද්ධතිය මගින් පරිශීලකයාට සිය කටයුතු කරගෙන යාම සඳහා අතුරු මුහුණතක් ලබා දේ. පරිගණකය ක්‍රියාත්මක කළ වහාම සංදර්ශක තිරයේ (display) පෙන්වුම් කරනු ලබන්නේ මෙම පරිශීලක අතුරු මුහුණතයි. (user interface)



ක්‍රියාකාරකම 1 - වැඩපොතේ 3.1 බලන්න

3.2.1 ගොනුව හඳුනා ගනිමු



හලෝ සහන්, ඔයා මොකද කරන්නේ..?

පරිගණකයෙන්??? ඒ කොහොම ද?



ගයාන් මම පරිගණකයෙන් චිත්‍රයක් ඇන්දා

චිත්‍ර චිතරක් නෙවෙයි ඒකෙන් ගොඩක් වැඩ කර ගන්න පුළුවන්



ඇදපු චිත්‍රය මට බලන්න ගේන්න පුළුවන්ද?



ඔව්.. අපි පාසලේ පරිගණක විද්‍යාගාරයට ගිහින් බලමු

අපි අතින් අඳින චිත්‍රයක් අතින් ලියන ලියුමක් වගේ ම ලිපි ලේඛන ගොඩක් පරිගණකයේ තියා ගන්නන් පුළුවන්. මේවාට ගොනු කියලත් කියනවා. මේවා කරගන්න මෙහෙයුම් පද්ධතිය උදව් වෙනවා



මෙහෙයුම් පද්ධතිය උදව් වෙන්නේ කොහොම ද?

ඒ කියන්නේ, ගොනුවක දත්ත, තොරතුරු, විධාන වගේ ඕනෑම දෙයක් තියෙන්න පුළුවන් ද?



- * ගොනුවක් නම් කරන්න
- * ලිපි ලේඛන අවශ්‍ය විදියට වෙනස් කරන්න (edit)
- * ගොනුව අවශ්‍ය තැනක ගබඩා කරන්න (save)

ඔව්, හරියට ම හරි



ක්‍රියාකාරකම 2 - වැඩපොතේ 3.2 බලන්න

පාසල් පරිගණකයක ගබඩා කර ඇති ගොනු (files) අතරින් කිහිපයක් පහත දක්වා ඇත.

- පන්තියේ ළමුන්ගේ වාර විභාග ලකුණු ලැයිස්තු
- සමස්ත ලංකා නාට්‍ය තරගයට සහභාගි වූ පාසල් නාට්‍යයේ වීඩියෝව
- ක්‍රීඩා උත්සවයේ න්‍යාය පත්‍රය
- ජාතික ගීය
- ක්‍රීඩා උත්සවයේ පිංතූර

මෙම විවිධ වර්ගයේ ගොනු ඒවාට සුවිශේෂී වූ කුඩා සංකේත (icons) මගින් පෙන්වනු කරයි. මේ පිළිබඳ පුළුල් අවබෝධයක් ඉහළ ශ්‍රේණිවල දී ලැබෙනු ඇති අතර උදාහරණ කිහිපයක් මූලිකව දැනගැනීම පිණිස පහත දක්වා ඇත.



පාඨ සහිත ගොනුවක්



හඬ සහිත ගොනුවක්



පින්තූර සහිත ගොනුවක්



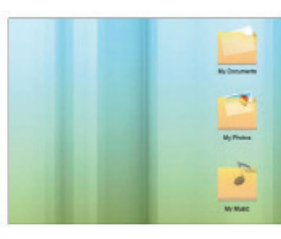
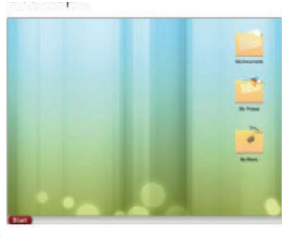
වීඩියෝ සහිත ගොනුවක්

3.4 රූපය - ගොනුවල සංකේත සඳහා උදාහරණ කිහිපයක්

පරිශීලක අතුරු මුහුණත යම් වැඩසටහනක් හෝ ගොනුවක් විවෘත කළ විට එය අතුරු මුහුණතෙහි දිස් වේ.

ගොනු, ගොනු බහාලුම් සහ වැඩසටහන් විවෘත කිරීම සඳහා අතුරු මුහුණතෙහි ඇති අයිකන (icon) භාවිත කළ හැකි ය.

අයිකනයක් (icon) ගොනුවක් හෝ ගොනු බහාලුමක් හෝ වැඩසටහනක් නියෝජනය කරයි.



ගොනුව

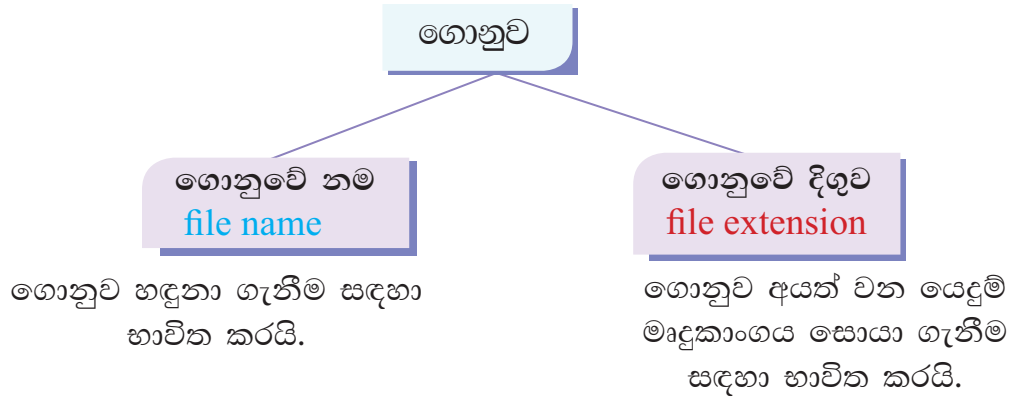


ගොනු බහාලුම

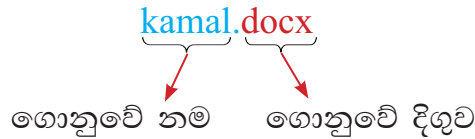


ක්‍රියාකාරකම 3 - වැඩපොතේ 3.3 බලන්න

ගොනුවක් කොටස් දෙකකින් සෑදී ඇත.



වදන් සැකසුම් මෘදුකාංගයක් භාවිත කර 'kamal' නමින් සාදා ගත් ගොනුවක් පහත දැක්වේ.



ගොනු පිළිබඳ වැඩිදුර අවබෝධයක් ලබා ගැනීම සඳහා විත්‍රක මෘදුකාංගයක් භාවිතයෙන් ක්‍රියාකාරකම් කිහිපයක් සිදු කරන ආකාරය විමසා බලමු. විත්‍රක මෘදුකාංගයක් යනු සිතුවම්, වගු, හැඩතල, රූප සටහන්, ගොඩනැගිලි සැලසුම් ආදී බොහෝ දේ නිර්මාණය කිරීම සඳහා යොදා ගනු ලබන මෘදුකාංගයකි.

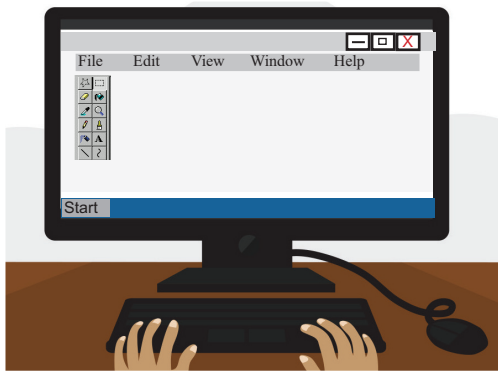


විත්‍රක මෘදුකාංග කිහිපයක්

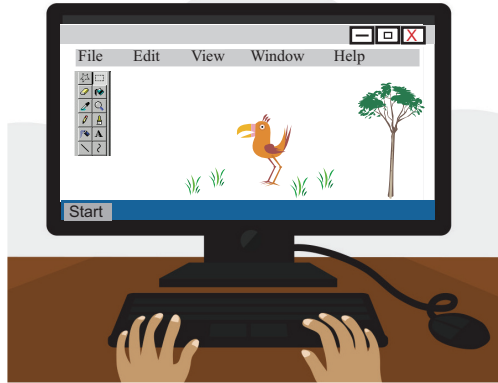
3.2.2 වැඩ කවුළුව හඳුනා ගනිමු

මෘදුකාංගය විවෘත කළ පසු තිරයේ වැඩ කවුළුව (working window) දිස් වේ. වැඩකවුළුව තුළ ඔබට අවශ්‍ය පරිදි සරල සිතුවමක් නිර්මාණය කළා යැයි සිතමු. (ඒ සඳහා ඔබ විවෘත කර ගත් මෘදුකාංගය මගින් සපයා ඇති අදාළ මෙවලම් (tools) භාවිත කළ යුතු ය.)

නිර්මාණය ඇතුළත් කවුළුව උපරිම කිරීම (maximize) , අවම කිරීම (minimize) , ප්‍රතිප්‍රමාණය කිරීම (resize) සහ වසා දැමීම (close) සිදු කළ හැකි ය.

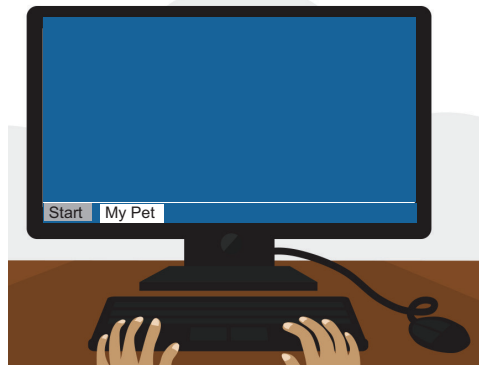
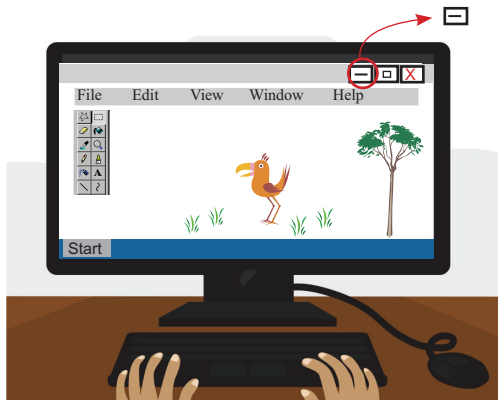


3.5 රූපය - වැඩ කවුළුව



3.6 රූපය - සිතුවමක් නිර්මාණය කළ වැඩ කවුළුවක්

කවුළුවක් අවම කිරීම (minimize)



3.7 රූපය - කවුළුවක් සඟවීම

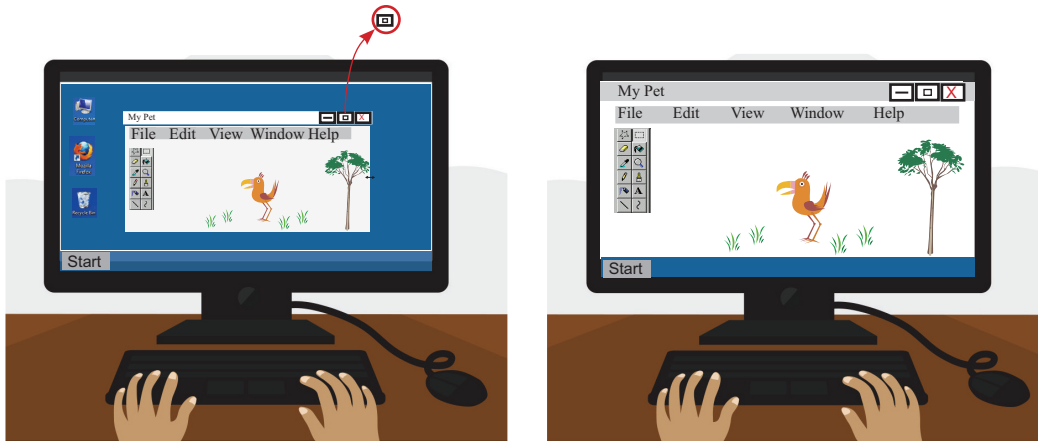
මෙහිදී කවුළුව සැඟවීම සිදු වේ. විවෘත වී තිබූ කවුළුව තිරයෙන් ඉවත් වී කාර්යය තීරුවේ (task bar) තැන්පත් වේ. එය වචන හෝ අයිතනයක් මගින් පෙන්නුම් කරයි.

උදා: **My Pet** හෝ 

එලෙස වචන හෝ අයිතනය මගින් පෙන්වන බොත්තම ක්ලික් කිරීමෙන් නැවත කවුළුව තිරයේ දර්ශනය කළ හැකි ය.

කවුළුවක් උපරිම කිරීම (maximize) 

නිර්මාණය ඇතුළත් කවුළුව විශාල කිරීම සහ මුළු තිරය ම ආවරණය වන පරිදි සකසා ගැනීම කළ හැකි ය.

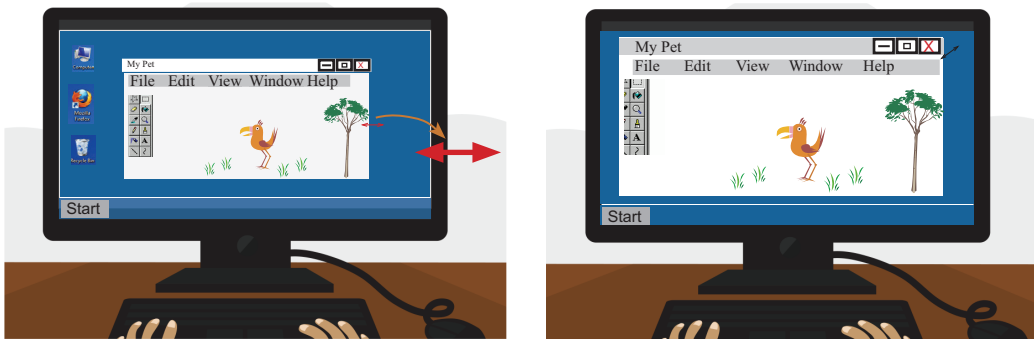


3.8 රූපය - කවුළුවක් උපරිම කිරීම

එම බොත්තම නැවත ක්ලික් කිරීමෙන් නැවත කුඩා ප්‍රමාණයට පත් කර ගැනීමට ද හැකියාව ලැබේ.

කවුළුවක් ප්‍රතිප්‍රමාණය කිරීම (resize)

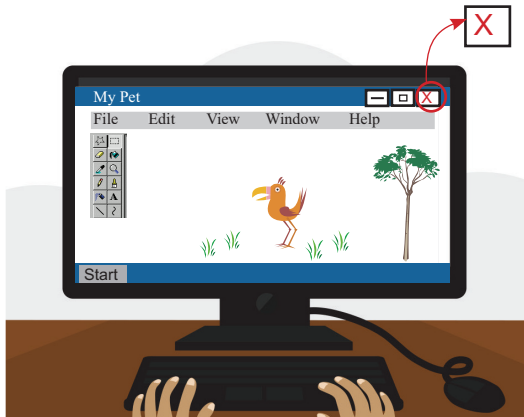
තිරයේ දිස්වන වැඩ කවුළුවෙහි ප්‍රමාණය අවශ්‍ය පරිදි වෙනස් කර ගැනීමේ හැකියාව ද පවතී. ඒ සඳහා මූසික තුඩ (mouse pointer) කවුළුවේ කෙළවරට ගෙන යාමේ දී ලැබෙන ඊතල භාවිත කළ යුතු ය.



3.9 රූපය - කවුළුවක් ප්‍රතිප්‍රමාණය කිරීම

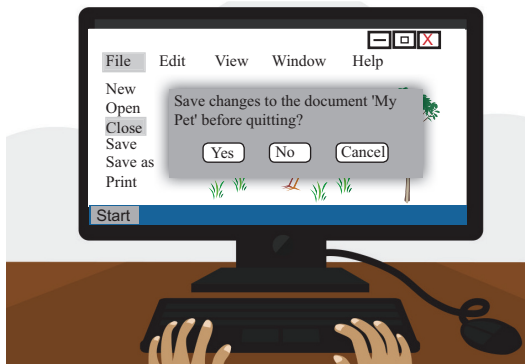
කවුච්චක් වසා දැමීම (close) X

කවුච්ච වසා දැමීම සඳහා කාර්ය කවුච්චවේ ඉහළ දකුණු කෙළවරේ ඇති අදාළ බොත්තම ක්ලික් කළ යුතු ය.



3.10 රූපය - කවුච්චවක් ප්‍රතිප්‍රමාණය කිරීම

මෙම කවුච්ච වසා දමන විට ඔබ සිදු කළ කාර්යය තැන්පත් කිරීමක් නොකළේ නම් තැන්පත් කළ යුතු ද නැති ද විමසමින් විමසුම් කවුච්චවක් දර්ශනය වේ.

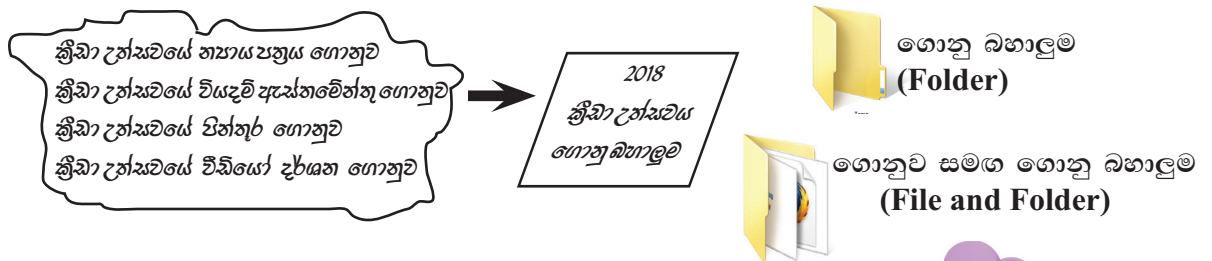


3.11 රූපය - කවුච්චවක් වසා දැමීමට පෙර සුරක්ෂිත කිරීම

ඔබ නිර්මාණය කළ සිතුවම පසුව ප්‍රයෝජනයට ගැනීම සඳහා සුරැකිය යුතු නම් Yes විධානය හෝ අවශ්‍ය නොවේ නම් No විධානය තෝරා ක්ලික් කළ යුතු ය.

3.2.3 ගොනු බහාලුම හඳුනා ගනිමු

සකස් කරන ලද ගොනු පිළිවෙලට තබා ගැනීම සඳහා ගොනු බහාලුම් (folders) භාවිත කරයි.




ගොනු බහාලුම හා කාර්ය කවුළුව පිළිබඳ පහත දක්වා ඇති දැනුම ද ඔබට ප්‍රයෝජනවත් වනු ඇත.

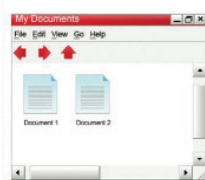


ගොනුවක් හෝ ගොනු බහාලුමක් නම් කිරීම සඳහා ; < > වැනි සංකේත භාවිත කළ නොහැකි ය.


ගොනු බහාලුම හා කාර්ය කවුළුව (folder and working window)



ගොනු බහාලුමක් ලේඛන, පින්තූර වැනි ගොනු අන්තර්ගතය.




ගොනුවක් හෝ ගොනු බහාලුමක් මත මූසිකය මගින් දෙවරක් ක්ලික් කිරීමෙන්, එහි අන්තර්ගතය කවුළුවක දර්ශනය වේ.



රෝල් කිරීමේ තීරු (scroll bars) භාවිතයෙන් කවුළුවේ ඉහළට පහළට දකුණට සහ වමට යාමට හැකි ය.


මාතෘකා තීරුව (title bar)

මාතෘකා තීරුවෙහි ගොනුවෙහි හෝ ලේඛනයෙහි හෝ වැඩ සටහනෙහි නම දර්ශනය වේ.




මෙනු තීරුව (menu bar)

මෙනු තීරුව මගින් ගොනු බහාලුම හෝ ලේඛනය හෝ වැඩසටහන සඳහා සිදු කළ යුතු කාර්යය සඳහා විධාන ලබා දිය හැකි ය.



මෙවලම් තීරුව (tool bar)

මෙවලම් තීරුවෙහි මෙනු තීරුව මගින් ලබා දෙනු ලබන විධානවල තෝරා ගත් අන්තර්ගත කිහිපයක් වේ.



ක්‍රියාකාරී කවුළුව අනෙක් කවුළුවලට ඉදිරිපසින් දිස් වන අතර එහි මාතෘකා තීරුව ඉස්මතු (highlight) වී තිබේ.

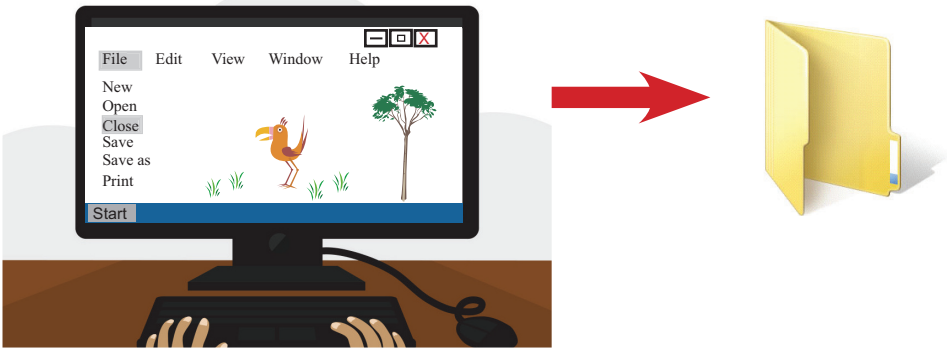
එක් වරකට එක් කාර්යය කවුළුවකට වඩා වැඩි ගණනක් වුව ද විවෘත කළ හැකි ය.

ක්වුළු අතර මාරු වීම සඳහා අවශ්‍ය කවුළුව හෝ කාර්ය තීරුවේ අදාළ බොත්තම ක්ලික් කළ යුතු ය.

එසේ ම විවෘත වී ඇති කවුළු බොත්තම් ලෙස කාර්ය කවුළුවෙහි දර්ශනය වන අතර ක්‍රියාකාරී කවුළුවට අදාළ බොත්තම වෙනත් වර්ණයකින් දිස් වේ.

ගොනුවක් නිර්මාණය කිරීම

ඉහත දී අදින ලද සරල සිතුවම සලකමු. ඔබ විසින් කවුළුව වසා දමන විට එය සුරැකිය යුතු බවට විධාන ලබා දුන්නේ නම් එවිට ගොනුවක් නිර්මාණය (create) වී එය සුරක්ෂිත (save) වීම සිදු වේ.



3.12 රූපය - ගොනුවක් නිර්මාණය කිරීම

ක්‍රියාකාරකම 4 - වැඩිපොතේ 3.4 බලන්න

ගොනුවක් සුරැකීම



3.13 රූපය - ගොනුවක් සුරැකීම

නිර්මාණය කරන ලද ගොනු නැවත භාවිත කිරීම සඳහා සුරැකීම (save) කළ යුතු ය. මේවා පිළිවෙළ සහ පහසුව සඳහා ගොනු බහාලුමක් තුළ තැන්පත් කළ හැකි ය. මෙහිදී ගොනුව සුරැකීම සඳහා Save හෝ Save as විධාන භාවිත කරයි.

ගොනුව ප්‍රථම වරට සුරැකීමේ දී තෝරනු ලබන විධානය කුමක් වුව ද Save as විධාන කවුළුව විවෘත වේ.

මෙම අවස්ථාවේ දී මෙහෙයුම් පද්ධතිය මගින් ගොනුවට නමක් යෝජනා කරයි. පරිශීලකයාට අවශ්‍ය පරිදි එය වෙනස් කර සුදුසු නමක් ලබා දිය හැකි ය. එසේ ම ගොනුව ගබඩා කරන ස්ථානය තීරණය කිරීම ද ඒ ආකාරයෙන් ම සිදු කළ හැකි ය.



3.14 රූපය - ගොනුවක් සුරැකින ස්ථානය තෝරීම හා නමක් ලබා දීම

ගොනුවට නමක් ලබා දීමේ දී ගොනුවේ පවතින දෑ පිළිබඳ හැඟවෙන පරිදි නම ලබා දීම මගින් ගොනුව නැවත සොයා ගැනීම පහසු වේ.



එකම මෘදුකාගයෙන් සකස් කළ සමාන නම් සහිත ගොනු දෙකක් එකම ගොනු බහාලුමක සුරැකීමට අවස්ථාව ලබා නොදේ. එමගින් ගොනුවට අනන්‍යතාවක් ලබා දීමට මෙහෙයුම් පද්ධතිය කටයුතු කරයි.

ඔබගේ පන්තියේ එක ම නමින් පෙනී සිටින යහළු යෙහෙළියන් හඳුනා ගැනීමට ඔබට ද අපහසු කරුණකි. මේ අයුරින් ම මෙහෙයුම් පද්ධතියට ද මෙම කාරණය එලෙසින් ම බලපාන බැවින් එකම ගොනු බහාලුමක් තුළ එක ම නමින් ගොනු කිහිපයක් සුරැකීමට අවස්ථාව ලබා නොදේ.

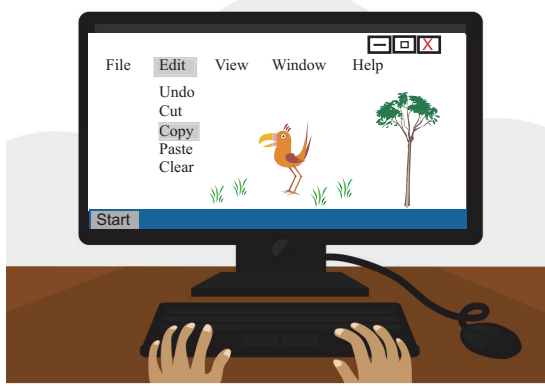
ගොනුවක් විවෘත කිරීම



සුරකින ලද ගොනුව විවෘත (open) කිරීම සඳහා ගොනුව ඇති ස්ථානය සහ අදාළ ගොනුවේ නම තෝරා ක්ලික් කළ යුතු ය.

3.15 රූපය - ගොනුවක් විවෘත කිරීම

ගොනුවක් සංස්කරණය කිරීම



ගබඩා කර තිබේ විවෘත කරන ලද ගොනුව සංස්කරණය (edit) කිරීමේ හැකියාව ඔබට ලැබේ.

මෙහි දී අවශ්‍ය වෙනස්කම් සිදුකොට නැවත සුරැකිය යුතු ය. ඒ සඳහා Save විධානය යොදා ගනී. ඔබට ගොනුව වෙනත් නව ස්ථානයක සුරැකීමට අවශ්‍ය නම් එවිට Save as විධානය යොදා ගත යුතු ය.

3.16 රූපය - ගොනුවක් සංස්කරණය කිරීම