



**හැඳින්වීම**

අනුරාධපුර රාජධානිය වසර 1500ක පමණ ද පොළොන්නරු රාජධානිය වසර 150ක පමණ ද කාල පරිච්ඡේදයක් පැවතුණු බව ඔබ මීට පෙර ඉගෙන ගෙන ඇත. මෙසේ අනුරාධපුර හා පොළොන්නරු රාජධානි පැවති අවධි රජරට ශිෂ්ටාචාරය ලෙස හැඳින්වේ. ක්‍රි. ව. 1215 දී පොළොන්නරු රාජධානිය බිඳ වැටීමේ සිට ක්‍රි. ව. 1415 දී කෝට්ටේ රාජධානිය ආරම්භ වන තෙක් වූ වසර 200ක කාලය තුළ රාජ්‍ය මධ්‍යස්ථාන පහක් පැවතුණි. මෙසේ රාජ්‍ය මධ්‍යස්ථාන හෙවත් අගනගර වෙනස් වීමට බලපෑ හේතු, ඒ ඒ රාජධානිවල සිටි ශ්‍රේෂ්ඨ පාලකයන්, මේ කාලවල දී රටේ ප්‍රගතියට හේතු වූ කරුණු, දේශපාලන ආර්ථික ජයග්‍රහණ ආදිය පිළිබඳව මෙම පාඩමේ දී ඔබට ඉගෙනීමට ලැබෙනු ඇත.

පළමුවෙනි විජයබාහු, මහා පරාක්‍රමබාහු වැනි ශ්‍රේෂ්ඨ රජවරුන්ගේ පාලන මධ්‍යස්ථානය වූ පොළොන්නරුව නිශ්ශංකමල්ල රජතුමාගෙන් අනතුරුව පරිහානියට පත් වීමට කරුණු සැලසුණි. නිශ්ශංකමල්ල රජුට පසුව එහි දුර්වල පාලකයන් බලයට පත් වූ අතර ඒ කිසිවෙකුට හෝ දේශපාලන ස්ථාවරත්වයක් ගොඩනැගීමට හැකියාව නො ලැබුණි. මෙසේ රාජධානිය දුර්වල වෙමින් පවතින විට ඉන්දියාවේ කාලිංග දේශයේ සිට පැමිණි මාඝ නම් ආක්‍රමණිකයෙක් විශාල හමුදාවක් සමග ලංකාවට ගොඩබැස්සේ ය. වර්ෂ 1215 දී සිදු වූ මාඝගේ ආක්‍රමණයට මුහුණ දීමට එවකට පොළොන්නරුවේ පාලකයා සිටි පරාක්‍රම පාණ්ඩ්‍ය රජුට නොහැකි විය. මේ නිසා ආක්‍රමණිකයෝ රජරට අල්ලා ගත්හ.

මාඝගේ හමුදාව පොළොන්නරුව අල්ලාගෙන සිටිය දී විවිධ ආරක්ෂිත ස්ථානවල බලකොටු තනාගෙන ආක්‍රමණිකයාට දකුණට ඒමට ඉඩ නොදී රටත් ජනතාවත් ආරක්ෂා කළ නායකයන් කිහිප දෙනෙකු ගැන මහාවංසයේ සඳහන් වේ.

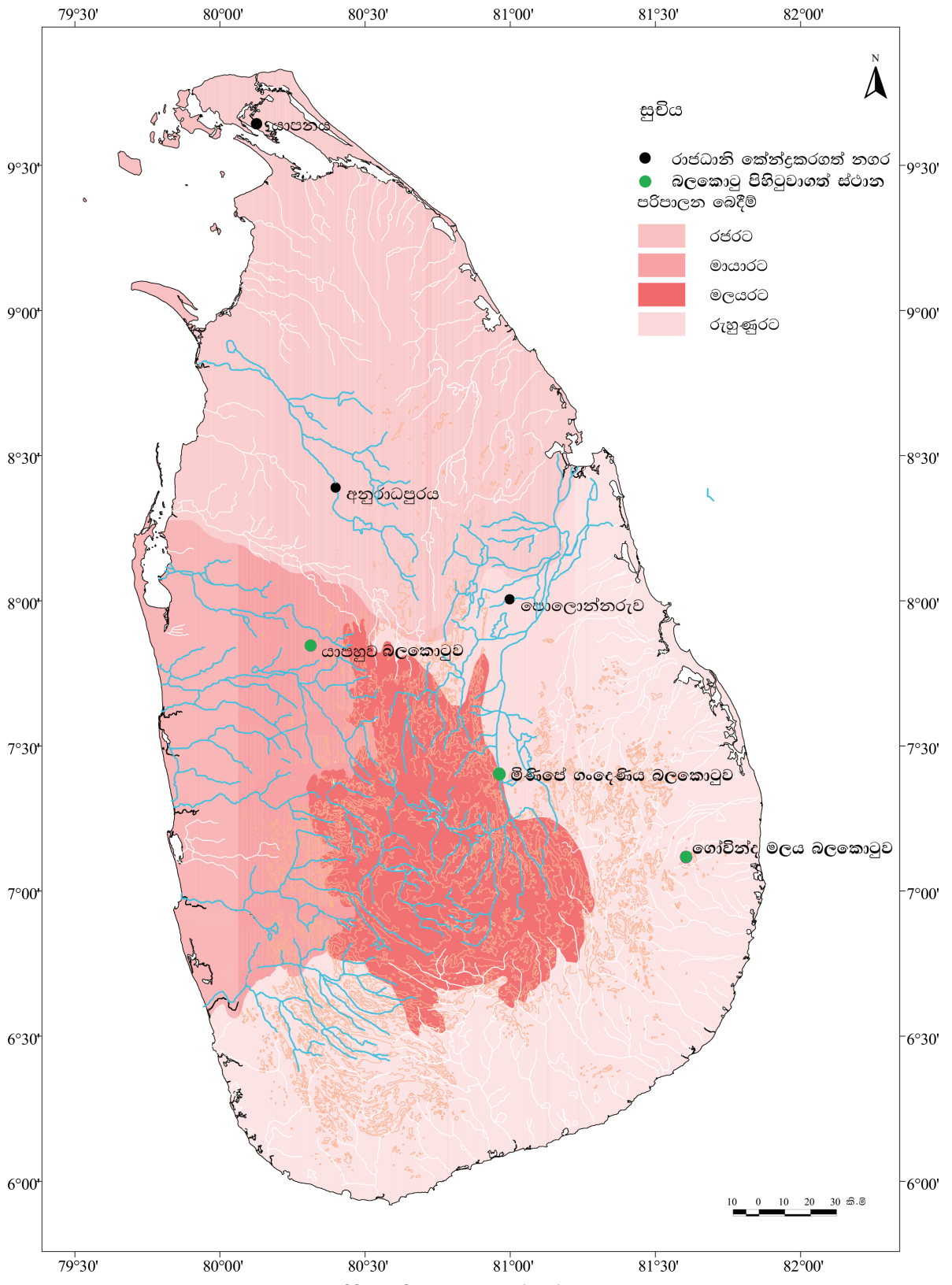
- ❖ මිණිපේ ගංදෙණිය පර්වතයේ බලකොටුවක් පිහිටුවාගෙන සිටි සංඛ සෙනෙවි
- ❖ යාපහුව කඳු මුදුනෙහි බලකොටුවක් තනාගෙන සිටි සුභ සෙනෙවි
- ❖ රුහුණේ ගෝවින්ද මලය කඳු මුදුනේ බලකොටුවක් තනාගෙන සිටි බුවනෙකබාහු ආදිපාදතුමා

ආදිහු මෙලෙස සතුරු හමුදාවල ගමන් මග වැළැක් වූ නායකයෝ ය. මොවුන්ගේ ක්‍රියාවලිය නිසා 4.1 සිතියමේ පෙනෙන ආකාරයට දකුණට ආක්‍රමණිකයන් පැමිණීම වැළකුණු ආකාරය ඔබට වැටහෙනු ඇත.

මෙම නායකයන් මාඝගේ හමුදාව දකුණට පැමිණීම වැළැක්වීමට සමත් වුවත් ශක්තිමත් රාජධානියක් බිහි කිරීමට කටයුතු කළ බවක් නො පෙනේ. එම අභියෝගය ජය ගැනීමට ක්‍රියා කළේ වන්නේ නායකයෙකු ලෙස ප්‍රසිද්ධව සිටි තුන්වන විජයබාහු රජතුමා ය. එතුමා දඹදෙණි රාජධානිය පිහිටුවීය. දඹදෙණි රාජ්‍ය පිහිටුවීමෙන් පසුව කෝට්ටේ රාජ්‍ය ඇරඹෙන තෙක් රාජ්‍ය මධ්‍යස්ථාන කිහිපයක් පැවතුණි.

මෙසේ වරින් වර රාජධානි බිහි වීමට හේතු කිහිපයක් බලපා තිබේ.

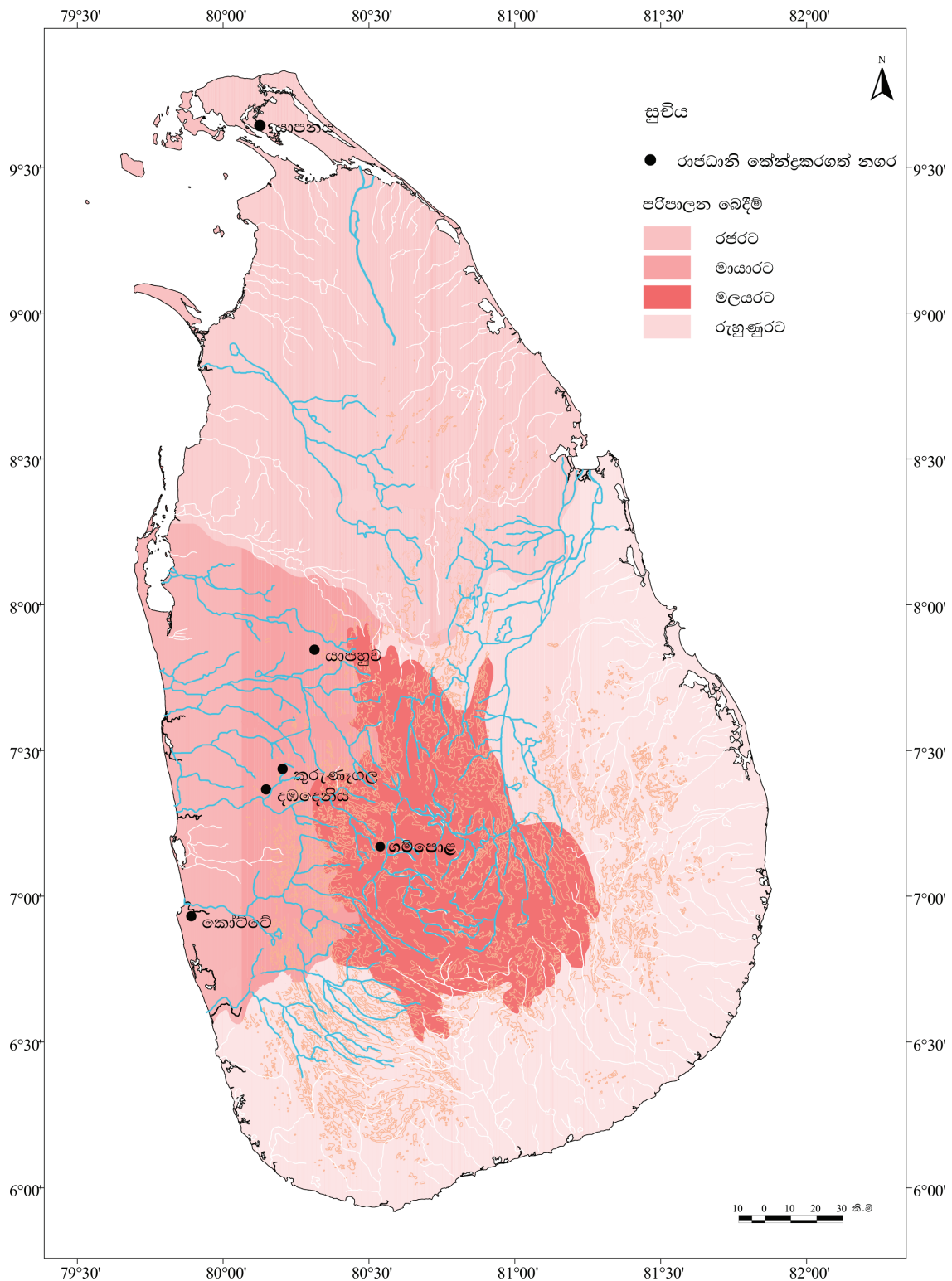
1. ආරක්ෂිත හේතු
2. ආර්ථික හේතු



සිතියම 4.1 ශ්‍රී ලංකාවේ පැරණි ප්‍රදේශ බෙදීම්

පොළොන්නරු රාජ්‍ය බිඳවැටීමෙන් පසුව ගත වූ වසර 200 ක කාලයේ දී අලුත් රජ පෙළපත් කිහිපයක් බලයට පත් විය. එක්

එක් කාලවල මේ රාජ්‍ය උරුමකරුවන් අතර පැවති ගැටුම් වැනි අභ්‍යන්තර හේතු මෙන් ම විදේශ රටවලින් එල්ල වූ ආක්‍රමණික තර්ජන



සිතියම 4.2 පොළොන්නරු රාජධානියෙන් පසුව පැවති රාජධානි කිහිපයක්

වැනි බාහිර හේතු ද නිසා අගනුවර ආරක්ෂා කර ගැනීම ප්‍රමුඛත්වයෙහි ලා සැලකී ය. මේ නිසා දඹදෙණියෙන් යාපහුවටත් ඉන් පසු කුරුණෑගලටත් පසුව ගම්පොළටත් වශයෙන්

ආරක්ෂාව පතා විටින් විට වඩාත් හිතකර ස්ථානවලට අගනුවර මාරු කෙරිණි. මෙම කාලයේ දී ලෝකයේ සිදු වූ නව වෙළෙඳ ප්‍රවණතා අනුව ලංකාවේ විදේශ



වෙළෙඳ කටයුතුවල නවතාවක් ඇති විය. රජරට ශිෂ්ටාචාර සමයේ සාම්ප්‍රදායික වෙළෙඳ ද්‍රව්‍ය වූ අලි, ඇතුන්, මුතු මැණික් ආදිය මෙන් ම මේ කාලයේ දී ලංකාවේ කුළුබඩුවලටත් සැලකිය යුතු ඉල්ලුමක් ඇති විය. මේ නිසා කුළුබඩු බහුලව වැවුණු තෙත් කලාපය ආර්ථික කටයුතුවලට වඩාත් හිතකර විය. මෙබඳු බාහිර ආර්ථික හේතුවලට අමතරව කෘෂිකාර්මික හා වෙළෙඳ ක්ෂේත්‍රවල මුහුණ දුන් අභ්‍යන්තර ආර්ථික තත්ත්වයන් ද මේ සඳහා බලපා තිබේ. රජරට වාරි මාර්ග පද්ධතිය විනාශ වී කලක් එම ප්‍රදේශ අතහැර දැමීම නිසා නැවත ඒවා සංවර්ධනය කිරීම දුෂ්කර විය. තෙත් කලාපයට සුදුසු අන්දමින් කුඩා කුඹුරු වගාව, හෙල්මලු වගාව වැනි නව වගා ක්‍රමවලට ජනතාව හුරු විය. තණ හාල්, මෙනේරි වැනි කටුසර භෝග හා එළවළු, පළතුරු වගාව ද පැවතුණි. මෙබඳු ආරක්ෂක අවශ්‍යතා හා ආර්ථික හේතු නිසා රාජ්‍ය මධ්‍යස්ථානය තෙත් කලාපය ආශ්‍රිතව ගොඩනැගුණු බව පෙනේ.

**දඹදෙණි රාජධානි සමය**  
(ක්‍රි. ව. 1232 .1272)

තුන්වන විජයබාහු රජතුමා  
(ක්‍රි. ව. 1232-1236)

ප්‍රදේශීය නායකයකු වූ තුන්වන විජයබාහු රජතුමා දඹදෙණිය අගනුවර කරගෙන රාජ්‍යත්වයට පත් විය. එවකට ශ්‍රී ලංකාවේ රුහුණු, පිහිටි, මායා වශයෙන් ප්‍රදේශීය බෙදීමක් පැවතුණි. මේ අතුරින් මායා රට එක්සේසත් කර ගැනීමට තුන්වන විජයබාහු රජතුමාට හැකි විය.

කාලිංග මාසගේ ආක්‍රමණය සිදු වූ අවස්ථාවේ දී හික්ෂුන් වහන්සේලා දන්ත ධාතුව හා පාත්‍රා ධාතුව කොත්මලයට රැගෙන ගොස්



රූපය 4.1 දඹදෙණි රජ මාලිගාවට පිවිසීමට ඇති පියගැටපෙලේ කොටසක් රජරට ශිෂ්ටාචාරයෙන් පසුව රාජධානි පිහිටුවා ගත්තේ මෙවැනි ආරක්ෂිත ස්ථානවල ය.

ආරක්ෂා සහිත තැනක තැන්පත් කර තැබී ය. තුන්වන විජයබාහු රජතුමා මේ පූජනීය වස්තූන් දඹදෙණියට වැඩමවා කැගල්ල දිස්ත්‍රික්කයේ බෙලිගල කඳු මුදුනේ දළදා මැදුරක් ඉදි කර එහි තැන්පත් කළේ ය. එය එතුමාගෙන් සිදු වූ විශිෂ්ට සේවයකි. ලංකාවේ රජකම ලබා ගැනීම සඳහා රජු දළදා වහන්සේගේ හිමිකරුවා විය යුතු යැයි විශ්වාසයක් ජනතාව අතර තිබිණි. මේ නිසා තුන්වන විජයබාහු රජුට මහජන සහයෝගය ලැබුණු බව නිසැක ය.

❖ දෙවන පරාක්‍රමබාහු රජතුමා  
(ක්‍රි. ව. 1236 - 1270)

තුන්වන විජයබාහු රජතුමාගෙන් පසුව එතුමාගේ වැඩිමහල් පුත් දෙවන පරාක්‍රමබාහු කුමරා රජු බවට පත් විය.



රූපය 4.2 බෙලිගල විහාරස්ථානය

එතුමා නැවත වරක් ලංකාව එක්සේසත් කොට සාමකාමී රටක් බිහි කළේ ය. ඒ සඳහා අභියෝග රැසක් ජය ගැනීමට දෙවන පරාක්‍රමබාහු රජුට සිදු විය. සතුරන්ගෙන් රට නිදහස් කර ගැනීම ඒ අතර ප්‍රධාන වේ. එහි දී සටන් තුනක් කිරීමට රජුට සිදු විය.

1. කාලිංග මාස පලවා හැරීම
2. වන්දනානු රජුගේ පළමුවන ආක්‍රමණය පරාජය කිරීම.
3. වන්දනානු රජුගේ දෙවන ආක්‍රමණය පරාජය කිරීම.

### කාලිංග මාස පරාජය කිරීම

ක්‍රි. ව. 1215 සිට වසර 40ක් පමණ කාලයක් මාස මෙරට රැඳී සිටියේ ය. මාසගේ හමුදා පරාජයට පත් කොට රජරට යළි අත්පත් කර ගැනීම සඳහා විශාල සටනක් කිරීමට දෙවන පරාක්‍රමබාහු රජුට සිදු විය. අවසානයේ දී පොළොන්නරු නගරය වටලා රජු එල්ල කළ ප්‍රහාරයකින් මාසගේ හමුදාව පරාජයට පත් විය.

### වන්දනානුගේ ආක්‍රමණ

වන්දනානු යනු අග්නිදිග ආසියාවේ මලය අර්ධද්වීපයේ සිට ලංකාවට පැමිණි ආක්‍රමණිකයෙකි. හෙතෙම දෙවරක් ලංකාව ආක්‍රමණය කළේ ය.

මෙම අවස්ථා දෙකේ දී ම වන්දනානු පරාජය කිරීමට දෙවන පරාක්‍රමබාහු රජතුමා සමත් විය.

### දෙවන පරාක්‍රමබාහු රජුගේ සිදු වූ සේවාවන්

- ★ තම පිය රජතුමා බෙලිගල තැන්පත් කර තිබූ දළදාව දෙවන පරාක්‍රමබාහු රජතුමා දඹදෙණියට වැඩම කරවීම.
- ★ දඹදෙණියේ නව දළදා මැදුරක් තැනවීම.
- ★ දේවපතිරාජ ඇමතිවරයා ලවා රටේ සංවර්ධන වැඩ කටයුතු සිදු කරවීම.
- ★ ශ්‍රී පාදස්ථානයට යන මාර්ගය වැඩි දියුණු කරවීම.
- ★ උයන් තැනවීම, පාලම් සෑදවීම හා පොල් වැනි භෝග වගා කරවීම වැනි සංවර්ධන කටයුතු කරවීම.



**ශ්‍රේෂ්ඨ පඬිවරයෙකු වීම**

දෙවන පරාක්‍රමබාහු රජතුමා සිංහල, පාලි, සංස්කෘත වැනි භාෂා හැදෑරූ විශිෂ්ට උගතෙකි. මේ නිසා “කලිකාල සාහිත්‍ය සර්වඥ පණ්ඩිත” යන උපාධි නාමයෙන් එතුමා පිදුම් ලැබී ය. කවිසිඵමිණ එතුමා රචනා කළ කෘතියක් ලෙස සැලකේ.

පළමුවන බුවනෙකබාහු රජතුමාගෙන් රටට සිදු වූ වැදගත් සේවාවන් රැසක් අතුරින් කිහිපයක් මෙසේ ය.

- යාපහුවේ දළදා මැදුරක් ඉදි කිරීම.
- බෞද්ධ පොත් පත් රචනා කරවීම.
- මිසරය සමඟ වෙළෙඳ සම්බන්ධතා පැවැත්වීම.



රූපය 4.3 යාපහුව

මිසරය සමඟ වෙළෙඳ සබඳතා පවත්වාගෙන යාමට පළමුවන බුවනෙකබාහු රජතුමා මිසරයේ කයිරෝ නගරයට දූත පිරිසක් යවා තිබේ. එම දූත පිරිස අත යැවූ ලිපියක සැපයිය හැකි වෙළෙඳ ද්‍රව්‍ය ගැන සඳහන් කර තිබේ.

**යාපහුව රාජධානිය**

දෙවන පරාක්‍රමබාහු රජතුමා වර්ෂ 1270 දී පමණ මිය ගිය හෙයින් ඔහුගේ පුත් හතරවන විජයබාහු දඹදෙණියේ රජකමට පත් විය. වසර දෙකක් යන විට රජ වාසලේ ඇති වූ කුමන්ත්‍රණයකින් හතරවන විජයබාහු රජු මිය ගියේ ය. අනතුරුව ඔහුගේ සහෝදරයා වූ පළමුවන බුවනෙකබාහු රජකමට පත් වී වඩාත් ආරක්ෂා සහිත ස්ථානයක් වූ යාපහුව තම රාජ්‍ය මධ්‍යස්ථානය ලෙස තෝරා ගත්තේ ය.

**කුරුණෑගල යුගය**

පළමුවන බුවනෙකබාහු රජුගෙන් පසුව එතුමාගේ පුතා, දෙවන බුවනෙකබාහු නමින් රජ විය. හෙතෙම කුරුණෑගල තම රාජධානිය බවට පත් කර ගත්තේ ය.

දෙවන බුවනෙකබාහු රජුගෙන් අනතුරුව බලයට පත් ඔහුගේ පුත් හතරවන පරාක්‍රමබාහු රජු කුරුණෑගල යුගයේ සිටි ශ්‍රේෂ්ඨ පාලකයෙක් වේ.

කුරුණෑගල යුගයේ සිදු වූ සේවාවන්:

- පාලි භාෂාවෙන් ලියා තිබූ පන්සිය පනස් ජාතක පොත සිංහලයට පරිවර්තනය කිරීම.
- දළදා සිරිත, සිංහල බෝධි වංසය, අනාගත වංශය වැනි සාහිත්‍ය කෘති රචනා වීම.

**ගම්පොළ යුගය**

කුරුණෑගල රාජධානියෙන් පසුව හතරවන බුවනෙකබාහු රජු යටතේ ගම්පොළ රාජධානිය ආරම්භ විය. ගම්පොළ යුගය වන විට ආර්ය චක්‍රවර්තී රජ පරපුර යටතේ යාපනයේ රාජධානියක් පැවති අතර අලකේශ්වර පරපුර යටතේ රයිගම තවත් රාජධානියක් පැවතිණි. හතරවන බුවනෙකබාහු රජුගෙන් පසුව පස්වන බුවනෙකබාහු ගම්පොළ රජකමට පත් විය. ගම්පොළ රාජධානි සමයේ සිදු වූ වැදගත් කරුණු කිහිපයක් මෙසේ ය.

- ★ රජුට අමතරව නිශ්ශංක අලකේශ්වර හා සේනාලංකාධිකාර යනුවෙන් බලවතුන් දෙදෙනෙකු සිටීම.
- ★ නිශ්ශංක අලකේශ්වර ඇමතිවරයා කෝට්ටේ බලකොටුවක් තනවා ආර්ය චක්‍රවර්තීන්ගේ හමුදාව පරාජය කිරීම.
- ★ ඉබන් බතුතා නම් අරාබි ජාතික සංචාරකයා ලංකාවට පැමිණීම.
- ★ ගම්පොළ යුගය අවසානයේ චීනයේ වෙං-හෝ සෙනෙවියා ලංකාව ආක්‍රමණය කිරීම.
- ★ ගඩලාදෙණි විහාරය, ලංකාතිලක විහාරය හා ඇම්බැක්කේ දේවාලය ඉදි කිරීම.



රූපය 4.4 ලංකාතිලක විහාරය



රූපය 4.5 ගඩලාදෙණි විහාරය

**කෝට්ටේ යුගය**

ගම්පොළ යුගයෙන් පසුව හයවන පරාක්‍රමබාහු රජතුමා යටතේ කෝට්ටේ රාජධානිය ආරම්භ විය. එතුමාගේ පියා ජයමහලේ නැමැත්තෙකි. මව සුනේත්‍රා දේවිය වූවා ය. එතුමා වන්නි ප්‍රදේශය හා යාපනය යටත් කොට රට එක්සේසත් කළේ ය.

යාපන ප්‍රදේශය යටත් කර ගැනීම සඳහා හයවන පරාක්‍රමබාහු රජතුමා විසින් සපුමල් කුමරු එහි යවන ලදී. සපුමල් කුමරු සටන් කර යාපනය අල්ලා ගත්තේ ය. උඩරට ප්‍රදේශය පාලකයා වූ ජෝතිය සිටාණන් රජුට විරුද්ධව උඩරට ප්‍රදේශයේ කැරැල්ලක් ඇති කළේ ය. රජු අම්බුලුගල කුමාරයා යවා එම කැරැල්ල මර්දනය කළේ ය.





රූපය 4.6 කැරගල පද්මාවතී පිරිවෙන

කෝට්ටේ යුගයේ දී සිදු වූ වැදගත් සිදුවීම් කිහිපයක් පහත පරිදි ය.

1. හයවන පරාක්‍රමබාහු රජු යටතේ නැවතත් එක්සත් හා සාමකාමී පාලනයක් ලංකාවේ ඇතිවීම.
2. රටේ අධ්‍යාපන ප්‍රබෝධයක් ඇතිවීම හා ප්‍රධාන පිරිවෙන් කිහිපයක් ආරම්භ වීම. පැපිරියානේ සුනේත්‍රා දේවි පිරිවෙන, කැරගල පද්මාවතී පිරිවෙන ඊට උදාහරණ වේ.
3. උගත් පඬුවරු පිරිසක් බිහි වීම. වීද්‍යම මෛත්‍රී හිමි, තොටග මුවේ ශ්‍රී රාහුල හිමි මේ අතරින් කැපී පෙනේ.
4. විශිෂ්ට සාහිත්‍ය කෘති රැසක් ලියවීම, සැලලිහිණි,හංස, ගිරා යන සංදේශ, පැරකුම්බා සිරිත, කාව්‍යශේඛරය එබඳු සාහිත්‍ය කෘති වේ.

**යාපනය රාජධානිය**

පොළොන්නරු රාජධානිය බිඳ වැටීමෙන් පසු යාපනය මුල් කර ගෙන ප්‍රාදේශීය රාජ්‍යයක් බිහි විය. “යාල්පාන වෛපවමාලෙ” හා “ශේගරාසසේකරමාලෙ” යන ග්‍රන්ථ මේ රාජ්‍ය ගැන තොරතුරු සපයන මූලාශ්‍රයන් වේ. යාපනය රජ පරම්පරාව ආර්ය චක්‍රවර්තී පරපුර ලෙස හැඳින්වේ. එම රජ පරම්පරාවේ



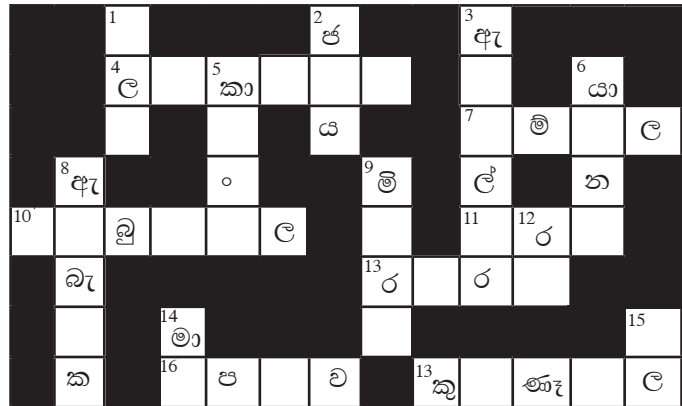
රූපය 4.7 නල්ලූර් කෝවිල



ආරම්භකයා විජය කුලංගෙ ආර්ය චක්‍රවර්තී වේ. මෙබඳු පාලකයන් 12 දෙනෙක් සිටි බවට තොරතුරු තිබේ. ගම්පොළ යුගයේ දී හා කෝට්ටේ යුගයේ දී යාපනය රාජ්‍ය ප්‍රධාන රාජධානියට යටත් කෙරුණි. එහෙත් පසුව යාපනයේ රජවරු යළි තම බලය පිහිටුවා ගත්හ. පෘතුගීසීන් පැමිණෙන විට යාපනය පාලනය කරන ලද්දේ සංකිලි රජු විසිනි. වර්ෂ 1619 දී පෘතුගීසීහු යාපනය ආක්‍රමණය කොට තම ආධිපත්‍යයට යටත් කළහ.

**ක්‍රියාකාරකම**

පහත ප්‍රභේදිකාව සම්පූර්ණ කරන්න.



**පහළට**

1. කන්ද යන අරුත් දේ
2. කෘෂිකර්මය සඳහා අත්‍යවශ්‍ය දෙයකි.
3. කුරුණෑගල හඳුන්වන තවත් නමකි.
5. දකුණු ඉන්දියානු රජ පෙළපතකි.
6. උතුරේ පිහිටි ප්‍රධාන පාලන මධ්‍යස්ථානය
8. ලී කැටයම් සඳහා ප්‍රසිද්ධ දේවාලයකි
9. ශ්‍රී ලංකාව සමග වෙළෙඳ සබඳතා පැවැත්වූ රටකි
12. රූහුණු, පිහිටි, මායා පාලන ප්‍රදේශ හැඳින්වූයේ මෙතමිනි.
14. ශ්‍රී ලංකාවේ පිහිටි ප්‍රාදේශීය බල මධ්‍යස්ථානයකි
15. රජරට ප්‍රදේශය ආක්‍රමණය කළ දකුණු ඉන්දියානු රාජ්‍යයකි.

**හරහට**

4. ගම්පොළ යුගයට අයත් විහාරයකි.
7. කුරුණෑගල රාජධානියට පසු බිහි වූ රාජධානිය
10. ජෝතිය සිටාණන්ගේ කැරැල්ල මැඩපැවැත්වූයේ මොහු විසිනි
11. නගරය යන අරුත දේ
13. ශ්‍රී ලංකාවේ පැරණි ප්‍රදේශ බෙදීමකි.
16. පළමුවන බුවනකබාහු රජතුමාගේ පාලන මධ්‍යස්ථානය යි
17. පන්සිය පනස් ජාතක පොත සිංහලට පරිවර්තනය කළේ මෙම යුගයේ ය.

**සාරාංශය**

- ★ රජරට ශිෂ්ටාචාර සමයෙන් පසුව ආරක්ෂාව හා ආර්ථික හේතූන් මත මෙරට රාජධානි කෙටි කාලයක් තුළ කැනීන් කැනට මාරු විය.
- ★ දේශපාලන ස්ථාවරත්වයක් පැවති අවධිවල ආර්ථික දියුණුවක් පැවතුණි. එම කාලවල ආධ්‍යාපනික හා ආගමික අංශවල ද උන්නතියක් ඇති විය.
- ★ බලය ලබා ගැනීම සඳහා අභ්‍යන්තර සහ බාහිර අරගල ඇතිවීම මෙම කාලයේ සිදු විය.
- ★ දේශීය පාලකයෙකු විසින් අවසන් වරට දිවයින එක්සේසත් කරනු ලැබුවේ කෝට්ටේ පාලන සමයේ දී ය.