

සියලු ම හිමිකම් ඇවිරිණි / முழுப் பதிப்புரிமையுடையது / All Rights Reserved

ශ්‍රී ලංකා විභාග දෙපාර්තමේන්තුව  
இலங்கைப் பரீட்சைத் திணைக்களம்  
Department of Examinations, Sri Lanka

87 S I, II

අධ්‍යයන පොදු සහතික පත්‍ර (සාමාන්‍ය පෙළ) විභාගය, 2021(2022)  
கல்விப் பொதுத் தராதரப் பத்திர (சாதாரண தர)ப் பரீட்சை, 2021(2022)  
General Certificate of Education (Ord. Level) Examination, 2021(2022)

සන්නිවේදනය හා මාධ්‍ය අධ්‍යයනය I, II  
தொடர்பாடலும் ஊடகக் கல்வியும் I, II  
Communication and Media Studies I, II

පැය තුනයි  
மூன்று மணித்தியாலம்  
Three hours

අමතර කියවීමේ කාලය - මිනිත්තු 10 යි  
மேலதிக வாசிப்பு நேரம் - 10 நிமிடங்கள்  
Additional Reading Time - 10 minutes  
අමතර කියවීමේ කාලය ප්‍රශ්න පත්‍රය කියවා ප්‍රශ්න තෝරා ගැනීමටත් පිළිතුරු ලිවීමේදී ප්‍රමුඛත්වය දෙන ප්‍රශ්න සංවිධානය කර ගැනීමටත් යොදාගන්න.

සන්නිවේදනය හා මාධ්‍ය අධ්‍යයනය I

උපදෙස්:

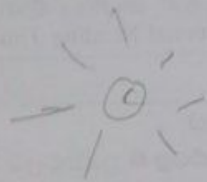
- \* සියලු ම ප්‍රශ්නවලට පිළිතුරු සපයන්න.
- \* අංක 1 සිට 40 තෙක් ප්‍රශ්නවල දී ඇති (1), (2), (3), (4) යන පිළිතුරුවලින් නිවැරදි හෝ වඩාත් ගැළපෙන හෝ පිළිතුර තෝරා ගන්න.
- \* ඔබට සැපයෙන පිළිතුරු පත්‍රයේ එක් එක් ප්‍රශ්නය සඳහා දී ඇති කව අතුරෙන් ඔබ තෝරාගත් පිළිතුරෙහි අංකයට සැසඳෙන කවය තුළ (X) ලකුණ යොදන්න.
- \* එම පිළිතුරු පත්‍රයේ පිටුපස දී ඇති අනෙක් උපදෙස් ද සැලකිල්ලෙන් කියවා, ඒවා ද පිළිපදින්න.

- ප්‍රාථමික සන්නිවේදන ක්‍රම අතුරෙන් සිද්ධි ස්මරණය මත පදනම් වූ සන්නිවේදන ක්‍රමය වන්නේ,  
(1) බෙර හඩයි. (2) හින්දුයි. (3) ගුහා චිත්‍රයි. (4) කොළ අතු ඵලලීමයි.
- යටිතුරු පිරවීම ආකෘතිය වඩාත් ගැළපෙන්නේ කවර ප්‍රවෘත්ති වාර්තා කිරීමට ද?  
(1) දෘඪ ප්‍රවෘත්ති (2) මෘදු ප්‍රවෘත්ති (3) සංවේදී ප්‍රවෘත්ති (4) ක්ෂණික ප්‍රවෘත්ති
- 20 වන සියවසේ මුල් කාලීන ලාංකේය පුවත්පත් කලාවේ කර්තෘ හිමි පුවත්පතක් වූයේ,  
(1) ලක්මිණි පහනයි. (2) ආනාර්ථ ප්‍රදීපයයි. (3) සිංහල බෞද්ධයායි. (4) දිනමිණයි.
- ලංකාවේ උස්තල මුද්‍රණ ක්‍රම (Letter Press Printing) භාවිතයෙන් නිමවූ පළමු පොත කුමක් ද?  
(1) ලකිත් ව්‍යාකරණය (2) ලකිත් බයිබලය ✓  
(3) ලන්දේසි යාඥා පොත (4) කලම්බු ජරනල්
- 'හු හඬ' පිළිබඳ සද්‍රෝශ් පැහැදිලි කිරීම කුමක් ද?  
(1) එය බහු අර්ථ සපයන්නකි. (2) එය සංකේත භාවිතයකි.  
(3) එය වාචික සන්නිවේදනයකි. (4) එය අවකාශය අතික්‍රමණය කරයි.
- "බල්ලෙක් මිනිසෙකු සඳා කෑ විට ප්‍රවෘත්තියක් නොවූවත් මිනිසෙක් බල්ලෙකු සඳා කෑ විට ප්‍රවෘත්තියක් වේ." මෙම ප්‍රකාශය ඉදිරිපත් කළේ,  
(1) පෝල් ඩි මැසෙනියර් ය. (2) මිල්ටන් බ්‍රස් ය.  
(3) චාර්ල්ස් ඇන්ඩර්සන් ඩානා ය. (4) රේබ්‍රියල් ස්කේද් ය.
- නිරෝධායන ඇදිරිනීතිය අවසන් වීමෙන් පසු රාජා කඩයට යමින් සිටියේ ය. ඉදිරියේ පොලිස් නිලධාරීන් සිටිනු දුටු ඔහු ඉක්මනින් තම මුඛ ආවරණය පැළඳ ගත්තේ ය. ඔහුගේ මෙම ක්‍රියාවට පාදක වන සන්නිවේදන වර්ගය වන්නේ,  
(1) නිර්වාචික සන්නිවේදනයයි. (2) අන්තර්වර්ති පුද්ගල සන්නිවේදනයයි.  
(3) දෘශ්‍ය සන්නිවේදනයයි. (4) අන්තර් පුද්ගල සන්නිවේදනයයි.
- මුල් කාලීන පුවත්පත් තුළ ප්‍රධාන ලිපි ඇතුළත් කිරීමෙන් අනතුරුව ඉතිරි වූ හිඩැස් පිරවීම සඳහා යොදා ගනු ලැබුවේ,  
(1) කාටූන් ය. (2) තීරු ලිපි ය.  
(3) විශේෂාංග ලිපි ය. (4) ජායාරූප විශේෂාංග ය.

Handwritten notes and signatures in the right margin.

9. ලැස්වෙල්ගේ අර්ථකථනයට අනුව සන්නිවේදනයේ මූලිකාංග වන්නේ,  
 (1) සන්නිවේදකයා, සංදේශය, මාධ්‍ය, ග්‍රාහකයා සහ බලපෑමයි.  
 (2) සන්නිවේදකයා, සංදේශය, මාධ්‍ය, ග්‍රාහකයා සහ ප්‍රතිපෝෂණයයි.  
 (3) සංදේශය, සම්ප්‍රේෂණය, ග්‍රාහකයා, අග්‍රස්ථානය සහ අන්තර්ගත පසුකලයයි.  
 (4) සන්නිවේදකයා, සංදේශය, සේවක, ග්‍රාහකයා සහ අග්‍රස්ථානයයි.
10. භාෂා ද්විරූපතාව නැමැති සංකල්පය හා සම්බන්ධ වන්නේ,  
 (1) භාෂණය හා ලේඛනයයි. (2) කථනය හා රූපණයයි.  
 (3) ශ්‍රවණය හා උච්චාරණයයි. (4) වාචික හා නිර්වාචික සන්නිවේදනයයි.
11. එක් අයෙකු කේන්ද්‍ර කරගනිමින් බොහෝ දෙනාට සංදේශ පැතිරයාම පෙන්නුම් කරන විධිමත් සන්නිවේදන ආකෘතිය වන්නේ,  
 (1) වක්‍රීය ආකෘතියයි. (2) දාම ආකෘතියයි.  
 (3) වය් ආකෘතියයි. (4) රෝද ආකෘතියයි.
12. යම් තොරතුරකට ඉහළ පිළිගැනීමක් හිමිවීමට නම් එහි තිබිය යුතු ගුණාංග වන්නේ,  
 (1) නිවැරදි බව, සමතුලිත බව, පැහැදිලි බව හා නිර්මාණශීලී බවයි.  
 (2) නිවැරදි බව, සමතුලිත බව, ක්ෂණික බව හා අදාළ බවයි.  
 (3) නිවැරදි බව, සමතුලිත බව, පැහැදිලි බව හා විශ්වසනීයත්වයයි.  
 (4) අදාළ බව, සමීප බව, කාලීන බව හා කැපී පෙනීමයි.
13. සංජානනයට බාධා පෑම්ගෙන් හේතුවක් වන්නේ, සංදේශය  
 (1) ග්‍රාහක කේන්ද්‍රීය තොරතුරුවලින් සමන්විත වීමයි.  
 (2) එක් අර්ථයක් පමණක් ගැනීමයි.  
 (3) ජනමාධ්‍ය මගින් පමණක් ඉදිරිපත් වීමයි.  
 (4) අන්තර්ගත පසුකලයෙන් දුරස්ථ වීමයි.
14. නිර්මාණාත්මක අපේක්ෂාවෙන් යුතුව ඡායාරූප කලාවේදී රූප රාමුව තුළ ඇතුළත් වස්තූන් නිසි පරිදි සංවිධාන කර ගැනීම  
 (1) සංරචනයයි. (2) නාභිගත කිරීමයි.  
 (3) අනාවරණයයි. (4) ක්ෂේත්‍ර ගැඹුරයි.
15. අන්තර්ජාලයේ සෙවුම් යන්ත්‍රයක් වනුයේ,  
 (1) ෆේස්බුක් (facebook). (2) ටවිට්ටර් (twitter).  
 (3) යාහූ (Yahoo). (4) ලින්ක්ඩ්‍රින් (Linkedin).
16. 1978 ආණ්ඩුක්‍රම ව්‍යවස්ථාවෙහි භාෂණයේ හා ප්‍රකාශනයේ නිදහස තහවුරු කරනු ලබන්නේ,  
 (1) 14 (1) අනු ව්‍යවස්ථාවෙනි. (2) 15 (2) අනු ව්‍යවස්ථාවෙනි.  
 (3) 15 (7) අනු ව්‍යවස්ථාවෙනි. (4) 19 වන ව්‍යවස්ථාවෙනි.
17. 'සාප්ත වාර්තාකරණය' යනු, යම්ක්  
 (1) සිදුවූ සැනින් වාර්තා කිරීමයි. (2) ගවේෂණාත්මක ව වාර්තා කිරීමයි.  
 (3) සිදුවූ ආකාරයෙන් ම වාර්තා කිරීමයි. (4) සිදුවීමට අදාළ පාර්ශ්වය මගින් වාර්තා කිරීමයි.
18. ශ්‍රී ලාංකේය ගුවන්විදුලිය පිළිබඳ නිවැරදි ප්‍රකාශය තෝරන්න.  
 (1) නිර්මාතෘ වන්නේ ජෝන් ලැම්පසන් ය.  
 (2) දකුණු ආසියාවේ ප්‍රථම ගුවන්විදුලියයි.  
 (3) බ්‍රිතාන්‍යය ආරම්භ කළ ප්‍රථම ගුවන්විදුලියයි.  
 (4) පළමු අධ්‍යක්ෂවරයා වූයේ ශ්‍රීමත් හිටපු ක්ලිෆර්ඩ් ය.
19. ඡායාරූපකරණයේදී අදාළ පටල වේගය මැන බලන්නේ,  
 (1) ISO අගය මගිනි. (2) Pixel ප්‍රමාණය මගිනි.  
 (3) f අගය මගිනි. (4) Byte ප්‍රමාණය මගිනි.
20. ජනමාධ්‍ය ආයතනයක අධ්‍යක්ෂ මණ්ඩල ප්‍රධානියා වන්නේ,  
 (1) සභාපති ය. (2) ප්‍රධාන විධායක නිලධාරියා ය.  
 (3) අධ්‍යක්ෂ ජනරාල් ය. (4) සාමාන්‍යාධිකාරී ය.

කුරුමා

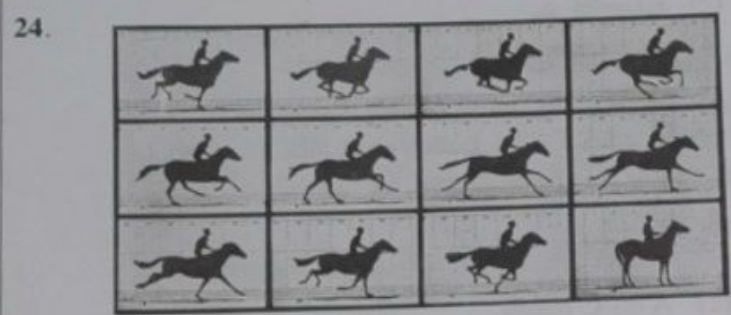




21. ප්‍රවෘත්ති ඡායාරූපයක මූලික ලක්ෂණ වන්නේ,
- (1) කාලෝචිත බව, මානව ඇල්ම හා පෞද්ගලික දෘෂ්ටි කෝණයයි.
  - (2) අසාමාන්‍ය බව, ගැටුම්කාරී බව හා විචිත්‍රවත් බවයි.
  - (3) කාලෝචිත බව, බලපෑම හා පෞද්ගලික දෘෂ්ටි කෝණයයි.
  - (4) කැපී පෙනීම, සමීපතාව හා නැවුම් බවයි.

22. පැරණි කෘෂිකාර්මික සමාජයට වඩා වර්තමාන සමාජයෙහි වැඩ බෙදීම පිළිබඳ සාධනීය ලක්ෂණ පවතී. මෙම තත්ත්වය සංකල්පීය වශයෙන් පෙන්නුම් කරන්නේ,
- (1) ප්‍රජාතන්ත්‍රවාදයයි.
  - (2) ස්ත්‍රී පුරුෂ සමාජභාවයයි.
  - (3) සමාජ සංවර්ධනයයි.
  - (4) වෘත්තිකභාවයයි.

23. කාර්යාල කටයුතුවලදී නීත්‍යානුකූලභාවයක් ලබාදීම සඳහා භාවිත කරන උපකරණ වන්නේ,
- (1) ගණක යන්ත්‍රය හා මුදල් සටහන් යන්ත්‍රයයි.
  - (2) නිල මුද්‍රාව හා දින මුද්‍රා යන්ත්‍රයයි.
  - (3) තැපැල් මුද්‍රා යන්ත්‍රය හා ගණක යන්ත්‍රයයි.
  - (4) මුදල් ගණිත යන්ත්‍රය හා තැපැල් මුද්‍රා යන්ත්‍රයයි.



ඉහත ඡායාරූප පෙළ වේගයෙන් ප්‍රක්ෂේපණය කිරීමේ දී ද්‍රව්‍ය අශ්වයෙකුගේ දර්ශනයක් දැකීමට හැකිවිය. මීට හේතු වූයේ,

- (1) ක්ෂේත්‍ර ගැඹුරයි.
- (2) පටල වේගයයි.
- (3) දෘෂ්ටියේ අඛණ්ඩතාවයි.
- (4) පැසුරුම්කරණයයි.

25. යථාකාර රූපවාහිනී වැඩසටහන් (Reality TV Programmes) සම්බන්ධයෙන් වඩාත් නිවැරදි ලක්ෂණය වනුයේ,
- (1) ජනකාන්ත පුද්ගලයින් විනිශ්චය මණ්ඩලය සඳහා යොදා ගැනීමයි.
  - (2) පිටපතක් සකුස් නොකිරීම හා පසු-නිෂ්පාදන සංස්කරණය නොකිරීමයි.
  - (3) සුවිශේෂ ශ්‍රව්‍ය දෘශ්‍ය මැදිහිසක් තුළ පටිගත කිරීමයි.
  - (4) ජයග්‍රාහකයන්ට විශාල වියදමක් දරමින් ත්‍යාග ලබා දීමයි.

26. පුවත්පත් සම්බන්ධයෙන් වඩාත් නිරවද්‍ය ප්‍රකාශය කෝරන්න.
- (1) ප්‍රධාන ආදායම් මාර්ගය වන්නේ පුවත්පත් අලෙවියයි.
  - (2) දැන්වීම් සඳහා ඉඩ වෙන් කළ පසු ප්‍රවෘත්ති හා විශේෂාංග සඳහා ඉඩ වෙන් කරයි.
  - (3) දැන්වීමක මිල තීරණය වන්නේ ප්‍රමාණය මත ය.
  - (4) සංස්කාරක මණ්ඩලය හා දැන්වීම් අංශය අතර සෘජු සබඳතාවක් නොමැත.

27. කළු ලැල්ල හෝ සුදු ලැල්ල ඉගෙනුම් ආධාරකයක් ලෙස භාවිත කිරීමේ දී ගුරුවරයෙකුගෙන් අපේක්ෂා නොකරන්නේ,
- (1) පුවරුව පිරිසිදු කර පාඩම ආරම්භ කිරීමයි.
  - (2) ලියන ලද දෑ සිසුන්ට නිසි ලෙස දර්ශනය වේ දැයි විමසා බැලීමයි.
  - (3) පුවරුව මත ලියන ලද කරුණු නැවත ප්‍රයෝජනය සඳහා ඉතිරි කර යෑමයි.
  - (4) ලේඛනයේ වැඩි පැහැදිලි බව සඳහා විවිධ වර්ණ භාවිත කිරීමයි.

28. වනජීවී ඡායාරූප ශිල්පියෙක් ඇත අහසේ කුරුල්ලෙකු ද මැන වනයේ ඇතෙකු ද ඡායාරූපයට නගයි. මෙම අවස්ථා ද්විත්වය ඡායාරූපයට නැගීමේදී භාවිත කළ හැකි කාච වර්ගය වනුයේ,
- (1) සාමාන්‍ය කාචයයි (Normal lens).
  - (2) දුරරූප කාචයයි (Telephoto lens).
  - (3) පුළුල් කෝණ කාචයයි (Wide angle lens).
  - (4) යුහුමු කාචයයි (Zoom lens).

29. මධ්‍ය රැකියා සම්මුඛ පරීක්ෂණයක් සඳහා සුදානම් වෙමින් සිටිය දී ඇයගේ මව ලබා දුන් උපදේශය වූයේ ඒ සඳහා ඇඳුම තෝරා ගැනීම සහ තම පෙනුම පිළිබඳ වඩා සැලකිලිමත් විය යුතු බවයි. මෙහිදී මවගේ ප්‍රමුඛ අවධානය යොමු වී ඇත්තේ,

- (1) විධිමත් සන්නිවේදනය පිළිබඳවයි.
- (2) අන්තර්වර්තී පුද්ගල සන්නිවේදනය පිළිබඳවයි.
- (3) අන්තර් පුද්ගල සන්නිවේදනය පිළිබඳවයි.
- (4) නිර්වචන සන්නිවේදනය පිළිබඳවයි.

30. පහත කරුණු සලකන්න.

- නිවේදකයා වැඩසටහන මෙහෙයවයි.
- විවිධ මතවාද ඉදිරිපත් වෙයි.
- කිහිප දෙනෙකු අතර අදහස් හුවමාරු වෙයි.

ඉහත ලක්ෂණ වඩාත් අදාළවන ගුවන්විදුලි වැඩසටහන් ආකෘතිය වන්නේ,

- (1) සම්මුඛ සාකච්ඡායි.
- (2) සාකච්ඡායි.
- (3) සංවාදයි.
- (4) සජීවී විස්තර ප්‍රචාරයි.

31. පුවත්පතක් මුද්‍රණයට සුදානම්ව තිබිය දී හදිසි ආපදාවක් පිළිබඳ ලැබෙන තොරතුරක් ක්ෂණිකව ඊට ඇතුළත් කිරීමට සිදුවේ. මෙහිදී අවම බලපෑමකට ලක් වීමට ඉඩ ඇත්තේ,

- (1) විශේෂාංග ලිපි ය.
- (2) ප්‍රචාපි ය.
- (3) තීරු ලිපි ය.
- (4) වෙළෙඳ දැන්වීම් ය.

32. ගුවන්විදුලි මාධ්‍ය පිළිබඳ ප්‍රකාශ කිහිපයක් පහත දැක්වේ.

- A - එය අතීතයේ ක්ෂණික මාධ්‍යයකි.
- B - එය වාචන සන්නිවේදනය පමණක් යොදාගන්නා මාධ්‍යයකි.
- C - එය ශබ්දය පදනම් කරගත් මාධ්‍යයකි.

ඉහත ප්‍රකාශ අතුරෙන් වඩාත් නිවැරදි වන්නේ,

- (1) A හා B පමණි.
- (2) A හා C පමණි.
- (3) B හා C පමණි.
- (4) A, B හා C යන සියල්ලම ය.

33. විචාරශීලී ග්‍රාහකයෙක් ජනමාධ්‍ය සංදේශවලට ප්‍රතිචාර දැක්වීමේදී පහත කරුණු අතුරෙන් අවම අවධානය යොමු කළ යුත්තේ,

- (1) සමාජයට සිදුවන අයහපත් බලපෑම ඉස්මතු කිරීමටයි.
- (2) ග්‍රාහකයන්ගේ අවධානය දිනා ගැනීමටයි.
- (3) මාධ්‍ය හැසිරීම පිළිබඳ වෝදනා ඉදිරිපත් කිරීමටයි.
- (4) සංදේශයන්හි පවත්නා සාධනීය ලක්ෂණ අගය කිරීමටයි.

34. කිසියම් රූපයක් තාක්ෂණය ඇසුරෙන් කුඩා තිත් බවට පරිවර්තනය කර විද්‍යුත් ක්‍රමයට තීරය මත නැවත සම්පූර්ණ රූපයක් ලෙස දර්ශනය වීමට සැලැස්වීම රූපවාහිනී ක්ෂේත්‍රයේ සන්ධිස්ථානයකි. මෙය

- (1) කේබල් රූපවාහිනී ක්‍රමවේදයයි.
- (2) වන්දිකා රූපවාහිනී ක්‍රමවේදයයි.
- (3) ඩිජිටල් රූපවාහිනී ක්‍රමවේදයයි.
- (4) යාන්ත්‍රික රූපවාහිනී ක්‍රමවේදයයි.

35. නිර්මාණ කෘති පිළිබඳ ලක්ෂණ කිහිපයක් පහත දැක්වේ.

- A - සියලු දෙනා එකලෙස රස විඳියි.
- B - ජීවිතයට ප්‍රයෝජනවත් ය.
- C - ඉණාත්මක සන්නිවේදනයක් සිදු කරයි.
- D - පුද්ගලයා තුළ සියුම් ලෙස සිතීමේ හැකියාව ඇති කරයි.

මේ අතුරෙන් නිවැරදි වන්නේ,

- (1) A හා B පමණි.
- (2) A හා C පමණි.
- (3) A, B හා C පමණි.
- (4) B, C හා D පමණි.

36. පුවත්පතක කතු වැකියෙහි ඇතුළත් වන්නේ,

- (1) ප්‍රධාන කර්තෘගේ දෘෂ්ටියයි.
- (2) හිමිකාරිත්වය දරණ අදහසයි.
- (3) හිමිකරුවන්ගේ සහ කර්තෘ මණ්ඩලයේ මතයයි.
- (4) සමාජ ප්‍රගමනයට හේතු වන මනිමනාත්කරයි.



37. 'පුරවැසියා' සම්බන්ධයෙන් ප්‍රකාශ කිහිපයක් පහත දැක්වේ.
- A - පුරවැසියා යනු යම් නීත්‍යානුකූල දේශසීමාවක් තුළ ජීවත්වන තැනැත්තෙකි.
  - B - පුරවැසියන් සමූහයකින් රාජ්‍යයක් නිර්මාණය වී ඇත.
  - C - දේශපාලනයේ නිරතවීම පුරවැසියාගේ කාර්යභාරයකි.
  - D - පරමාදර්ශී පුරවැසියන් පිළිබඳ තොරතුරු ජනමාධ්‍ය මගින් ඉදිරිපත් කළ යුතු ය.

ඉහත ප්‍රකාශ අතුරෙන් වඩාත් නිවැරදි වන්නේ,

- (1) A, B හා C පමණි.
- (2) A, B හා D පමණි.
- (3) B, C හා D පමණි.
- (4) A, B, C හා D සියල්ලම ය.

38. ශ්‍රී ලංකා මානව හිමිකම් කොමිෂන් සභාව මගින් පරීක්ෂා කර බලනුයේ,

- (1) ආණ්ඩුක්‍රම ව්‍යවස්ථාවේ මූලික අයිතිවාසිකම් කඩවීම් ය.
- (2) පෞද්ගලිකත්වය ආක්‍රමණය කිරීම පිළිබඳව ය.
- (3) විශ්ව මානව හිමිකම් ප්‍රකාශනයේ අයිතීන් කඩවීම් ය.
- (4) රජයේ නිලධාරීන් අතින් සිදුවන මානව හිමිකම් කඩවීම් පිළිබඳව ය.

39. පහත කරුණු සලකන්න.

- A - ප්‍රාදේශීය ව්‍යවහාර පිළිබඳ අවබෝධය
- B - සම්ප්‍රදායික ඇදහිලි හා විශ්වාස පිළිබඳ අවබෝධය
- C - සංඥා හා චිත්‍ර පිළිබඳ අවබෝධය
- D - නීතිය හා ආචාර ධර්ම පිළිබඳ අවබෝධය

ඉහත කරුණු අතුරෙන් නිර්මාණාත්මක සන්නිවේදන ක්‍රියාවලිය සමග වඩාත් සමීප සම්බන්ධතාවක් දක්වන්නේ,

- (1) A, B හා C පමණි.
- (2) A, B හා D පමණි.
- (3) A, C හා D පමණි.
- (4) B, C හා D පමණි.

40. A, B, C හා D ලෙසින් හඳුන්වන පුද්ගලයන් සිව්දෙනෙකුගේ ජනමාධ්‍ය භාවිතය පහත පරිදි වේ.

- A - ජනමාධ්‍ය සතු සැහවුණු අරමුණු හඳුනාගනී.
- B - ජනමාධ්‍ය වෙත ක්ෂණික ප්‍රතිචාර දක්වයි.
- C - ජනමාධ්‍ය වැඩසටහන් වගකීමෙන් පරිහරණය කරයි.
- D - ජනමාධ්‍ය දැන්වීම් අනුව භාණ්ඩ හා සේවා පරිභෝජනය කරයි.

මේ අතුරෙන් විචාරශීලී ශ්‍රාහකයන් වන්නේ,

- (1) A හා B පමණි.
- (2) A හා C පමණි.
- (3) B හා C පමණි.
- (4) C හා D පමණි.

\*\*

අධ්‍යයන මධ්‍යම සහතික පත්‍ර (සාමාන්‍ය පෙළ) විභාගය, 2021(2022)  
 கல்விப் பொதுத் தராதரப் பத்திர (சாதாரண தர)ப் பரீட்சை, 2021(2022)  
 General Certificate of Education (Ord. Level) Examination, 2021(2022)

සන්නිවේදනය හා මාධ්‍ය අධ්‍යයනය I, II  
 தொடர்பாடலும் ஊடகக் கல்வியும் I, II  
 Communication and Media Studies I, II

සන්නිවේදනය හා මාධ්‍ය අධ්‍යයනය II

- \* පළමුවැනි ප්‍රශ්නය හා තෝරාගත් තවත් ප්‍රශ්න හතරක් ද ඇතුළුව ප්‍රශ්න පහකට පමණක් පිළිතුරු සපයන්න.
- \* පළමුවැනි ප්‍රශ්නයට ලකුණු 20ක් හිමි වන අතර, අනෙකුත් සෑම ප්‍රශ්නයකට ම ලකුණු 10 බැගින් හිමි වේ.

1. ශ්‍රී ලංකාවේ ඓතිහාසික ස්ථාන නාමයින් ඒ පිළිබඳ නිවැරදි අවබෝධයක් ලබා ගැනීමට හැකිවන ආකාරයට මෙවර වාර්ෂික අධ්‍යාපනික වාර්තාව සැලසුම් කරන බව ගුරුතුමා පැවසීය.
  - (i) ඓතිහාසික ශිලා ලේඛන අයත්වන සන්නිවේදන ස්වරූපය කුමක් ද?
  - (ii) නැරඹීමට අපේක්ෂා කරන ස්ථාන තෝරාගැනීමේදී පුරාවිද්‍යා දෙපාර්තමේන්තුවේ නිල වෙබ් අඩවිය ප්‍රයෝජනයට ගැනීම, වෙබ් අඩවියක් පවත්වාගෙන යාමේ වාසි දෙකක් ලියන්න.
  - (iii) පුරාවිද්‍යා ස්ථානවල තොරතුරු ඇතුළත් පොත් පිටත් ලබා දීමට සැලසුම් කළ අතර එය පරිගණක ආශ්‍රිත ප්‍රකාශනයක් (DTP) ලෙස නිර්මාණය කිරීමේ වාසි දෙකක් ලියන්න.
  - (iv) වාර්තාවට අදාළ තොරතුරු හුවමාරු කරගැනීම සඳහා දුරකථනය භාවිතයට ගැනීමේ දී දෙපාර්ශ්වය විසින් පිළිපැදිය යුතු ආචාරධර්ම දෙකක් සඳහන් කරන්න.
  - (v) විශේෂ අවස්ථා ඡායාරූපගත කිරීමේ අවශ්‍යතාව ගුරුතුමා අවධාරණය කළේ ය. ඡායාරූපයක් ගැනීමේ දී අනුගමනය කරන ප්‍රධාන පියවර තුන මොනවාද?
  - (vi) එම ඡායාරූප යොදාගනිමින් පුවත්පතකට ලිපියක් සම්පාදනය කිරීමට යෝජනා විය. නිශ්චල ඡායාරූප භාවිතයෙන් මූලික මාධ්‍යයට ලැබෙන වාසි දෙකක් ඉදිරිපත් කරන්න.
  - (vii) ඓතිහාසික ස්ථාන පිළිබඳ තොරතුරු රැස්කිරීමේ දී භාවිත කළ හැකි ශිල්ප ක්‍රම දෙකක් නම් කරන්න.
  - (viii) වාර්තාව පිළිබඳව ප්‍රාදේශීය මාධ්‍යවේදියෙක් ප්‍රචාරිත සඳහා තොරතුරු වාර්තා කිරීමට අපේක්ෂා කරයි. කිසියම් සිදුරීමක ප්‍රචාරිතමය වටිනාකම තීරණය කිරීමේහිලා බලපාන සාධක දෙකක් දක්වන්න.
  - (ix) සාකච්චේ උදාසන මුඛ වීතාමය සඳහා වාර්තාව පිළිබඳ වාර්තා වැඩසටහනක් ඉදිරිපත් කිරීමට සිසුන් පිරිසක් සූදානම් වූහ. එහි පිටපත රචනා කිරීමේ දී පෙර සූදානමට අදාළව අවධානය යොමුකළ යුතු කරුණු දෙකක් ලියන්න.
  - (x) පුරාවිද්‍යාත්මක ස්ථාන පිළිබඳ රූපවාහිනී වාර්තා වැඩසටහනක් නිර්මාණය කිරීමට ද යෝජනා විය. රූපවාහිනී වාර්තා වැඩසටහනක ලක්ෂණ දෙකක් සඳහන් කරන්න.
2. "සමාජ අභියෝග පියගැනීම සඳහා ජනතාවට සහය වීමට ජනමාධ්‍ය මගින් ඉටුකරන කාර්යභාරය ප්‍රමාණවත් වේ/ප්‍රමාණවත් නොවේ." මැයෙන් පැවැත්වෙන විවාදයකට සහභාගී වීමට ඔබට අවස්ථාව ලැබී ඇත.
  - (i) විවාදය අයත්වන සන්නිවේදන වර්ගය නම් කරන්න.
  - (ii) සන්නිවේදනයේ මූලික කාර්ය දෙකක් කෙටියෙන් විස්තර කරන්න.
  - (iii) ජනසන්නිවේදනයේ ස්වභාවය මූලික කරුණු තුනක් ඇසුරෙන් කෙටියෙන් විස්තර කරන්න.
  - (iv) ග්‍රාහකයා විචාරශීලී වීමේ අවශ්‍යතාව කරුණු හතරක් ඔස්සේ පැහැදිලි කරන්න.
3.
  - (i) මූලික හා විද්‍යුත් යනුවෙන් ජනමාධ්‍ය වර්ග දෙකකි. එම දෙවර්ගයට අයත් එක් මාධ්‍යය බැගින් නම් කරන්න.
  - (ii) සත්ව සන්නිවේදනය මානව සන්නිවේදනයෙන් වෙනස් වේ. සත්ව විශේෂ දෙකක් සන්නිවේදනය සිදු කරන ආකාරය පිළිබඳ නිදසුන් දක්වන්න.
  - (iii) කාර්යාලයීය මාධ්‍ය ක්‍රියාවලිය තුළ විවිධ උපකරණ භාවිතයට ගැනේ. කාර්යාලයීය මාධ්‍ය උපකරණ ලෙස ගැනෙන මුද්‍රා / මුද්‍රා යන්ත්‍ර තුනක කාර්යභාරය පැහැදිලි කරන්න.
  - (iv) ජනමාධ්‍ය හා නව මාධ්‍ය අතර වෙනස්කම් රාශියකි. ප්‍රධාන ධාරාවේ ජනමාධ්‍ය හා නව මාධ්‍ය අතර වෙනස්කම් හතරක් සන්සන්දනාත්මකව විමර්ශනය කරන්න.



- 4. (i) ශ්‍රී ලංකාවේ ප්‍රකාශිත පළමු පුවත්පත කුමක් ද?
- (ii) ප්‍රවෘත්ති වාර්තාවක් සහ නිර්මාණාත්මක රචනයක් අතර පවත්නා වෙනස්කම් දෙකක් කෙටියෙන් පැහැදිලි කරන්න.
- (iii) පුවත්පත් මාධ්‍ය තුළ මාණ්ඩලික සහ ප්‍රාදේශීය මාධ්‍යවේදීන්ගේ ක්‍රියාකාරීත්වය ප්‍රධාන කරුණු තුනක් ඇසුරින් පැහැදිලි කරන්න.
- (iv) තෝරාගත් ජනමාධ්‍යයක් සංවර්ධනාත්මක චින්තනය සඳහා දායක වන ආකාරය පිළිබඳ පහත කරුණු හතර ඇසුරින් විශේෂාංග ලිපියක් සකස් කරන්න.
  - (අ) අභියෝගවලට මුහුණදීම
  - (ආ) වැඩ කිරීම සඳහා උනන්දු කරවීම
  - (ඇ) ව්‍යවසායකත්ව ප්‍රවර්ධනය
  - (ඈ) නිර්මාණ කෘති බිහිකිරීම

- 5. 'රූපවාහිනී මාධ්‍යය' මැයෙන් පැවරුමක් සකස් කිරීමේ කාර්ය ඔබට භාර වී තිබේ.
  - (i) රූපවාහිනී මාධ්‍ය ග්‍රාහකයා හැඳින්වීමට භාවිත කරන යෙදුම කුමක් ද?
  - (ii) සෙසු ජනමාධ්‍ය අතුරෙන් රූපවාහිනී මාධ්‍ය වෙනස් වන ආකාරය කරුණු දෙකක් ඔස්සේ කෙටියෙන් පැහැදිලි කරන්න.
  - (iii) රූපවාහිනී මාධ්‍ය තුළ තොරතුරු නිර්මාණාත්මකව ඉදිරිපත් කිරීම සඳහා යෝග්‍ය වන දෘශ්‍ය ප්‍රකාශන විධි තුනක් විමර්ශනය කරන්න.
  - (iv) පුළුල් ග්‍රාහක ක්ෂේත්‍රයක් වෙත තොරතුරු ඉදිරිපත් කිරීමේ දී රූපවාහිනී මාධ්‍යකරුවන්ගේ අවධානය යොමු විය යුතු ග්‍රාහක විවිධතා හතරක් පැහැදිලි කරන්න.

- 6. කරුණ සිනමාකරුවන් වන නිලා, අලී සහ මාලනීට සිනමා උලෙළක සංවිධාන කටයුතු භාර විය.
  - (i) වික්‍රපට ප්‍රදර්ශනයට පෙර ඒ සඳහා ඔවුන් අවසර ගත යුතු ආයතනය නම් කරන්න.
  - (ii) 'සිනමා' පුවත්පතේ කතු වැකිය සිනමා උලෙළ සඳහා වෙන් විය. කතු වැකියක මූලික ලක්ෂණ දෙකක් කෙටියෙන් විස්තර කරන්න.
  - (iii) සිනමා උලෙළේ පූර්ව ප්‍රචාරක කටයුතු සඳහා භාවිත කළ හැකි ශූන්‍යවිදුලි වැඩසටහන් ආකෘති තුනක් ස්වභාවය පැහැදිලි කරන්න.
  - (iv) සිනමා උලෙළේ පිළිගැනීමේ කතාව නිලාට පැවරුණි. එය සාර්ථක කර ගැනීම සඳහා නිලා විසින් පිළිපැදිය යුතු වාචික සන්නිවේදන නිපුණතා හතරක් සාකච්ඡා කරන්න.

- 7. 'මාධ්‍ය සමාජයට මග පෙන්වයි.' යන්න මෙම වසරේ මාධ්‍ය උලෙළේ තේමා පාඨය යි.
  - (i) වර්තමානයේ විකාශය වන රූපවාහිනී ටෙලි නාට්‍ය බොහොමයක කතා තේමාව ගොඩනැගී ඇත්තේ කුමන සමාජ සංස්ථාව වටා ද?
  - (ii) මුද්ධිමය දේපල පනතේ 'කෘතිය' යන්නට අයත්වන නිර්මාණ වර්ග හතරක් නම් කරන්න.
  - (iii) පුවත්පතේ අන්තර්ගතය සමාජ ප්‍රගමනය සඳහා දායක කරගත හැකි ආකාරය පහත අංග ඇසුරෙන් කෙටියෙන් පහදන්න.
    - (අ) සංස්කාරක වැකිය
    - (ආ) කාටූන්
    - (ඇ) විශේෂාංග ලිපි
  - (iv) ශූන්‍යවිදුලි පිටපතක් සම්පාදනය කිරීමේ දී පහත සාධක භාවිතයට ගැනීමේ වැදගත්කම උදාහරණ ඇසුරෙන් පැහැදිලි කරන්න.
    - (අ) සංගීතය
    - (ආ) ශබ්ද ප්‍රයෝග
    - (ඇ) තාක්ෂණික බස් වහර
    - (ඈ) භාෂාවේ විරාම ලක්ෂණ