

OL/2021(2022)/40/S-I,II

සියලු ම හිමිකම් ඇවිරිණි / முழுப் பதிப்புரிமையுடையது / All Rights Reserved

ශ්‍රී ලංකා විභාග දෙපාර්තමේන්තුව ශ්‍රී ලංකා විභාග දෙපාර්තමේන්තුව ශ්‍රී ලංකා විභාග දෙපාර්තමේන්තුව ශ්‍රී ලංකා විභාග දෙපාර්තමේන්තුව ශ්‍රී ලංකා විභාග දෙපාර්තමේන්තුව
 இலங்கைப் பரீட்சைத் திணைக்களம் இலங்கைப் பரීட்சைத் திணைக்களம் இலங்கைப் பரීட்சைத் திணைக்களம் இலங்கைப் பரීட்சைத் திணைக்களம் இலங்கைப் பரීட்சைத் திணைக்களம்
 Department of Examinations Sri Lanka Department of Examinations Sri Lanka Department of Examinations Sri Lanka Department of Examinations Sri Lanka Department of Examinations Sri Lanka
 இலங்கைப் பரීட்சைத் திணைக்களம் இலங்கைப் பரීட்சைத் திணைக்களம் இலங்கைப் பரීட்சைத் திணைக்களம் இலங்கைப் பரීட்சைத் திணைக்களம் இலங்கைப் பரීட்சைத் திணைக்களம்
 Department of Examinations Sri Lanka Department of Examinations Sri Lanka Department of Examinations Sri Lanka Department of Examinations Sri Lanka Department of Examinations Sri Lanka

40 S I, II

අධ්‍යයන පොදු සහතික පත්‍ර (සාමාන්‍ය පෙළ) විභාගය, 2021(2022)
கல்விப் பொதுத் தராதரப் பத்திர (சாதாரண தர)ப் பரீட்சை, 2021(2022)
General Certificate of Education (Ord. Level) Examination, 2021(2022)

සංගීතය (පෙරදිග) I, II
சங்கீதம் (கீழைத்தேய) I, II
Music (Oriental) I, II

යාය තුනයි
மூன்று மணித்தியாலம்
Three hours

අමතර කියවීම් කාලය - මිනිත්තු 10 යි අමතර කියවීම් කාලය ප්‍රශ්න පත්‍රය කියවා ප්‍රශ්න තෝරා ගැනීමට පිළිතුරු
மேலதிக வாசிப்பு நேரம் - 10 நிமிடங்கள் අමතර කියවීම් කාලය ප්‍රශ්න පත්‍රය කියවා ප්‍රශ්න තෝරා ගැනීමට පිළිතුරු
Additional Reading Time - 10 minutes ලිවීමේදී ප්‍රමුඛවශය දෙන ප්‍රශ්න සංවිධානය කර ගැනීමට යොදාගන්න.

සංගීතය (පෙරදිග) I

- උපදෙස්:**
- * සියලු ම ප්‍රශ්නවලට පිළිතුරු සපයන්න.
 - * අංක 1 සිට 40 තෙක් ප්‍රශ්නවල, දී ඇති (1), (2), (3), (4) යන පිළිතුරුවලින් නිවැරදි හෝ වඩාත් ගැළපෙන හෝ පිළිතුර තෝරා ගන්න.
 - * ඔබට සැලකෙන පිළිතුරු පත්‍රයේ එක් එක් ප්‍රශ්නය සඳහා දී ඇති කව අතුරෙන් ඔබ තෝරාගත් පිළිතුරෙහි අංකයට සැලකෙන කවය තුළ (X) ලකුණ යොදන්න.
 - * එම පිළිතුරු පත්‍රයේ පිටුපස දී ඇති අනෙක් උපදෙස් ද සැලකිල්ලෙන් කියවා, ඒවා ද පිළිපදින්න.

1. ශ්‍රී ලංකාවේ ජාතික ගීයේ නිර්මාතෘ වන්නේ,

(1) ලයනල් එදිරිසිංහ මහතා ය.	(2) සුනිල් සාන්ත මහතා ය.
(3) ආනන්ද සමරකෝන් මහතා ය.	(4) ඩබ්ලිව්. ඩී. මකුලොලුව මහතා ය.
2. විකෘති ස්වර සහිත රාග දෙක ඇතුළත් වරණය කුමක් ද?

(1) යමන් සහ භූපාලි	(2) භූපාලි සහ කාගි	(3) කාගි සහ හෙරවී	(4) හෙරවී සහ බිලාවල්
--------------------	--------------------	-------------------	----------------------
3. කාගි රාගයට අයත් මුඛ්‍යාංගය ලෙස සැලකෙන ස්වර බණ්ඩය තෝරන්න.

(1) රි ගු රි ම ගු රි ස රි ප	(2) ස ස රි රි ගු ගු ම ම ප
(3) රි ප ම ප ගු රි ස රි ප	(4) රි නි ධ නි ප ධ ම ම ප
4. ඡායා සංවාදී ස්වරය ලෙස යෙදෙන රාග යුගලය කුමක් ද?

(1) කාගි සහ හෙරවී	(2) හෙරවී සහ යමන්	(3) යමන් සහ භූපාලි	(4) භූපාලි සහ බිලාවල්
-------------------	-------------------	--------------------	-----------------------
5. රාග ගානසමය සලකන විට රාත්‍රී කාලයේ ගැයීමට හා වැයීමට සුදුසු සේ සැලකිය හැකි රාග තුනක් ඇතුළත් වරණය කුමක් ද?

(1) යමන්, භූපාලි සහ කාගි	(2) භූපාලි, කාගි සහ බිලාවල්
(3) කාගි, බිලාවල් සහ හෙරවී	(4) බිලාවල්, හෙරවී සහ යමන්
6. රිගස, ගමරි, මපග වශයෙන් පිළිවෙළින් ගොඩනැගෙන ශුද්ධ ස්වර අභ්‍යාසයෙහි පස්වැනියට යෙදෙන ස්වර සමූහය වන්නේ,

(1) ධපනි ස්වර සමූහයයි.	(2) ධස්නි ස්වර සමූහයයි.
(3) ධනිප ස්වර සමූහයයි.	(4) ධනිස් ස්වර සමූහයයි.
7. භූපාලි රාගය සම්බන්ධයෙන් නිවැරදි ප්‍රකාශය කුමක් ද?

(1) බිලාවල් මේලගත සම්පූර්ණ ජාති රාගයකි.
(2) කල්‍යාණ මේලගත සම්පූර්ණ ජාති රාගයකි.
(3) බිලාවල් මේලගත ඖධව ජාති රාගයකි.
(4) කල්‍යාණ මේලගත ඖධව ජාති රාගයකි.
8. විවාදී ස්වර යෙදෙන රාග ඇතුළත් වරණය තෝරන්න.

(1) යමන් සහ කාගි	(2) කාගි සහ හෙරවී
(3) හෙරවී සහ භූපාලි	(4) භූපාලි සහ බිලාවල්

9. |ඉප ධනි ජ- ධප මග මරි ග- ගම රිරි ප- |

ඉහත තානාලංකාරය, තාලයෙහි එක් ආවර්තයකට අනුව රචනා වී ඇත. එම තානාලංකාරයට අදාළ රාගය සහ තාලය ඇතුළත් වරණය කුමක් ද?

- (1) බීලාවල් රාගය සහ ජප් තාලය
- (2) භූපාලි රාගය සහ ත්‍රිතාලය
- (3) භූපාලි රාගය සහ ජප් තාලය
- (4) බීලාවල් රාගය සහ ත්‍රිතාලය

10.

ධගෙ	නති	නක	ධින
x	2	0	3

 වශයෙන් වැයෙන තාලයෙහි අවනද්ධාක්ෂර උත්පාදන විධි පිළිබඳව නිවැරදිව සඳහන් වරණය තෝරන්න.

- (1) දහිනාවෙන් අක්ෂර 04, බායාවෙන් අක්ෂර 03, දෙකොටසින්ම අක්ෂර 01
- (2) දහිනාවෙන් අක්ෂර 04, බායාවෙන් අක්ෂර 02, දෙකොටසින්ම අක්ෂර 01
- (3) දහිනාවෙන් අක්ෂර 02, බායාවෙන් අක්ෂර 04, දෙකොටසින්ම අක්ෂර 02
- (4) දහිනාවෙන් අක්ෂර 02, බායාවෙන් අක්ෂර 02, දෙකොටසින්ම අක්ෂර 02

11. පහත සඳහන් හින්දුස්තානි තාල අතුරෙන් අනුතාල ස්ථාන නොමැති තාලය තෝරන්න.

- (1) ත්‍රිතාල්
- (2) දාදරා
- (3) ජප්තාලය
- (4) දීප්වන්දි

12. මේල හෙවත් ථාව පිළිබඳ නිවැරදි ප්‍රකාශය කුමක් ද?

- (1) හින්දුස්තානි සංගීතයේ මේල 72ක් ඇත.
- (2) මේල ගායනය හා වාදනය කරනු ලැබේ.
- (3) රාග වර්ගීකරණය වී ඇත්තේ මේල යටතේ ය.
- (4) මේලයක ඇත්තේ ස්වර 5ක් පමණි.

13. උත්තර භාරතීය රාගධාරී ශාස්ත්‍රීය ගායනයක් සඳහා සාම්ප්‍රදායික ව යොදා ගැනෙන සහාය වාදන භාණ්ඩ යුගලය කුමක් ද?

- (1) තාම්පුරාව සහ තබ්ලාව
- (2) තාම්පුරාව සහ මාදංගම්
- (3) වයලීනය සහ මාදංගම්
- (4) සිතාරය සහ තබ්ලාව

14. රවි ශංකර්, හරිප්‍රසාද් චෞරසියා සහ සබීර් හුසේන් යන සංගීතඥයින් විසින් වාදනයේ ප්‍රවීණත්වයක් දක්වන ලද සංගීත භාණ්ඩ, පෙරදිග සංගීත භාණ්ඩ වර්ගීකරණයට අනුව පිළිවෙළින් දැක්වෙන වරණය තෝරන්න.

- (1) තත්, සුෂීර සහ අවනද්ධ
- (2) අවනද්ධ, සුෂීර සහ තත්
- (3) සුෂීර, තත් සහ අවනද්ධ
- (4) තත්, අවනද්ධ සහ සුෂීර

15. උත්තර භාරතීය රාගධාරී සංගීතය සඳහා යොදා ගැනෙන පර්දා සහ අනුතත් සහිත භාණ්ඩ යුගලය තෝරන්න.

- (1) තාම්පුරා සහ එස්රාජ්
- (2) සිතාර් සහ එස්රාජ්
- (3) වයලින් සහ සාරංගි
- (4) සාරංගි සහ සිතාර්

● පහත දැක්වෙනුයේ තත් වාද්‍ය භාණ්ඩ හතරක රූපසටහන් ය. එම රූපසටහන් ඇසුරෙන් ප්‍රශ්න අංක 16, 17 සහ 18 ප්‍රශ්නවලට පිළිතුරු සපයන්න.



A



B



C



D

16. බටහිර සංගීත සම්භවයකින් යුත් භාණ්ඩ අයත් ඉංග්‍රීසි අක්ෂර යුගලය වන්නේ,

- (1) A සහ B ය.
- (2) A සහ D ය.
- (3) B සහ C ය.
- (4) C සහ D ය.

17. අළුවකින් (Bow) වයනු ලබන භාණ්ඩ යුගලයට අයත් ඉංග්‍රීසි අක්ෂර සඳහන් වරණය කුමක් ද?

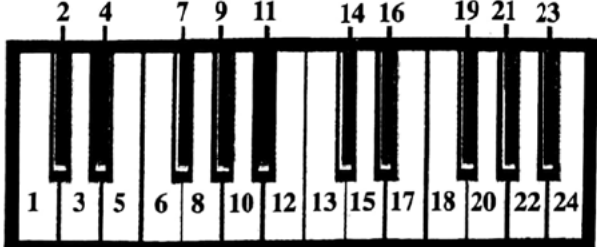
- (1) A සහ C
- (2) A සහ D
- (3) B සහ C
- (4) B සහ D

18. ස්වර පිහිටීම සමාන වන භාණ්ඩ යුගලය අයත් ඉංග්‍රීසි අක්ෂර වන්නේ,

- (1) A සහ B ය.
- (2) A සහ C ය.
- (3) B සහ D ය.
- (4) C සහ D ය.

- 19. ග්‍රැමලෝන් ගී වර්ගයට අයත් ගීත ඇතුළත් වරණය තෝරන්න.
 - (1) මුළු ගතම වෙහෙසුනා, ගයන ගැයුම්, මංගෝ කළු නැන්දේ
 - (2) සිනිඳු සුදුමුතු, ඉරෙන් හඳෙන්, අම්මාවරුනේ
 - (3) මල් පිපෙයි දෙනෙන් ඇරෙයි, පාන තියා බුදු සාදා, කටු අකුළේ මල් ඇහැරේ
 - (4) බැස සීතල ගඟුලේ, මව්පියෝ ආදී, දස බලධාරී
- 20. කපිරිඤ්ඤා ගී තනු ආශ්‍රයෙන් නිර්මාණය වී ඇති ගීත දෙකක් වන්නේ,
 - (1) සුදු සඳ එළියේ, ඕලු නෙලුම් නෙරිය රඟාලා යන ගීතයි.
 - (2) ජීවන මේ ගමන සංසාරේ, කුල ගෙදරින් දුම්බර කඳුවැටියේ යන ගීතයි.
 - (3) රස ආහර කවලා, මී වදයකි ජීවිතේ යන ගීතයි.
 - (4) දන්න වංඛං අප කන්නසාමී, සුවඳ පද්ම ඕලු ආදී යන ගීතයි.
- 21. ගුන්තිල කාව්‍යයේ ගීත අතුරෙන් මාත්‍රා තුනෙහි රිද්ම රටාව අනුව ගායනය කළ හැකි ගී පාදය තෝරන්න.
 - (1) මන් මන් කරවන දන මුළු දෙරණා
 - (2) රැගත් සුරා පිරු විනිත්
 - (3) රූ රැසේ අඳිනා ලෙසේ
 - (4) පුත් මදාරා මල් දමිත්
- 22. කලිකාල සර්වඥ පණ්ඩිත දෙවන පරාක්‍රමබාහු රජු විසින් රචිත යැයි සැලකෙන්නේ,
 - (1) උඩරට වන්නම් ය.
 - (2) පහතරට සින්දුවන්නම් ය.
 - (3) උඩරට සවුදම් ය.
 - (4) පහතරට සවුදම් ය.
- 23. "සුරරද සමන් සමගින් සුරගන එවර" මෙම ගී පාදයේ යෙදෙන සඳැස්මක් ගණන
 - (1) 18 කි.
 - (2) 17 කි.
 - (3) 16 කි.
 - (4) 15 කි.
- 24. දේශීය පංචතූර්ය සංගීත භාණ්ඩ වර්ගීකරණය යටතේ ස්වර වාද්‍ය භාණ්ඩ අයත් වරණය තෝරන්න.
 - (1) ආතන
 - (2) විතන
 - (3) සන
 - (4) සුමිර
- 25. "නැති බැරි මොහොතක - පිහිටට හිටියේ මව්නි පියාණනි - ඔබ පමණයි" ඉහත ගීතයේ සංගීත නිර්මාතෘ මෙන් ම ගායකයා ද වන්නේ,
 - (1) වික්ටර් රත්නායක මහතා ය.
 - (2) රෝහණ වීරසිංහ මහතා ය.
 - (3) සුනිල් දයානන්ද කෝනාර මහතා ය.
 - (4) කරුණාරත්න දිවුල්ගනේ මහතා ය.
- 26. ඉයුජින් නාඩගමේ "මෙමගින් ගිය රුසිරු එ තරුණා ..." ගී තනුව ආශ්‍රයෙන් නිර්මාණය කර, මතමේ නාට්‍යයට ඇතුළත් කර ඇත්තේ,
 - (1) දස දෙස ඉන්ද්‍රා ගීතයයි.
 - (2) ලප නොම වන් සඳ ගීතයයි.
 - (3) රුසිරු ලඳුනි ඔබ ප්‍රේමයෙනා ගීතයයි.
 - (4) සේ සුරිඳු බරණැස් පුර පසිඳු ගීතයයි.
- 27. මද්දලයෙන් වැයෙන තිර්ලානා තාලය සහ තබ්ලාවෙන් වැයෙන කෙහෙර්වා තාලය යොදාගැනෙන ගායනා ඇතුළත් රංග සම්ප්‍රදායන් දෙක පිළිවෙළින් සඳහන් වරණය කුමක් ද?
 - (1) තුර්කි සහ කෝලම්
 - (2) කෝලම් සහ සොකරි
 - (3) සොකරි සහ නාඩගම්
 - (4) නාඩගම් සහ තුර්කි

● අංක 28 සහ 29 ප්‍රශ්නවලට පිළිතුරු සැපයීම සඳහා පහත දැක්වෙන ස්වර පුවරුව උපයෝගී කරගන්න.



- 28. ඉහතින් දක්වා ඇති ස්වර පුවරු ආකෘතියේ අංක 8, 10, 12, 13, 15, 17 සහ 19 යන ස්වර අයත් වන බටහිර ස්කේලය වනුයේ,
 - (1) B[♭] Minor ස්කේලයයි.
 - (2) C Major ස්කේලයයි.
 - (3) F Major ස්කේලයයි.
 - (4) G Major ස්කේලයයි.
- 29. ඉහතින් දක්වා ඇති ස්වර පුවරු ආකෘතියේ 6, 10 සහ 13 යන ස්වර තුන ම එක විට වාදනය කළ විට ලැබෙන බටහිර කෝඩ් (chord) එක වනුයේ,
 - (1) C Minor.
 - (2) C Major.
 - (3) F Major.
 - (4) G Major.

30. ජන කවි ප්‍රබන්ධයක් පදනම් වී ගොඩනැගුණු ගී පාදය තෝරන්න.
 (1) පෙරදිග මුතු ඇටයයි මේ (2) ඇඬිකළ මාතා - පෙම්බර මාතා
 (3) පිලේ පැදුර හේතට අරගෙන යනවා (4) සිනිඳු සුදු මුතු තලාවේ
31. භාරතීය සංගීත සිද්ධාන්තයන්හි නාදයෙහි ත්‍රිවිධ ගුණයට අයත් විපුලතාව හඳුන්වා දී ඇත්තේ,
 (1) උච්ච නීච හේදය යනුවෙනි. (2) රූප හේදය යනුවෙනි.
 (3) ජාති හේදය යනුවෙනි. (4) ධ්වනි ගුණය යනුවෙනි.
32. සංගීත නාද උත්පාදනය වන තත්ක දිග අඩුවීම මගින් සිදුවන්නේ,
 (1) කම්පන සංඛ්‍යාතය වැඩිවීම සහ තාරතාව ඉහළ යාමයි.
 (2) කම්පන සංඛ්‍යාතය වැඩි වීම සහ තාරතාව පහළ යාමයි.
 (3) කම්පන සංඛ්‍යාතය අඩු වීම සහ තාරතාව ඉහළ යාමයි.
 (4) කම්පන සංඛ්‍යාතය අඩු වීම සහ තාරතාව පහළ යාමයි.
33. මධ්‍ය ඡේදයේ සංඛ්‍යාතය 256 Hz (හර්ට්ස්) වන විට පංචමය හා නිෂාදයේ සංඛ්‍යාත වන්නේ පිළිවෙළින්
 (1) 320 Hz හා 480 Hz ය. (2) 384 Hz හා 480 Hz ය.
 (3) 340 Hz හා 426 Hz ය. (4) 384 Hz හා 512 Hz ය.
34. භාරතීය සිනමාවේ විශිෂ්ට සංගීත අධ්‍යක්ෂවරුන් දෙදෙනෙකු ඇතුළත් වරණය තෝරන්න.
 (1) එස්. ඩී. බර්මන් සහ නොහාඩ් (2) රවී ශංකර් සහ මොහොමඩ් ගවුස්
 (3) මොහොමඩ් රෆි සහ ආර්. මුත්තුසාම් (4) ජග්ජීත් සිං සහ මොහිදින් බෙග්
35. | + ප්‍රධ ප | ම ග රී | ස ස රී | ග ම - | මෙම ස්වර පාදය, ගැයීම ආරම්භ කරනු ලබන්නේ,
 (1) සමග්‍රහයෙනි. (2) සමස්ථානයෙනි. (3) අවග්‍රහයෙනි. (4) විෂමග්‍රහයෙනි.
36. ස රී ග ම ප ධ නී යන ස්වර අන්තරය සහිත ආරෝහණය ශුද්ධ ස්වර පමණක් උපයෝගී කර ගනිමින් වාදනය කිරීම සඳහා යොදා ගත හැකි ස්වර වනුයේ,
 (1) රී ග ම ප ධ නී ස් (2) ධ නී ස රී ග ම ප
 (3) ග ම ප ධ නී ස් රී (4) ම ප ධ නී ස් රී ග්
- අංක 37 සහ 38 ප්‍රශ්නවලට පිළිතුරු සැපයීම සඳහා පහත සඳහන් ස්වර පාදය උපයෝගී කරගන්න.
 | ප - ගම | ප්‍රධ ත්‍රිධ ප්‍රම | ග - රී | ස - - |
37. ඉහත C මේජර් ස්කේලයට අනුව ලියා ඇති ස්වර පාදය B^b මේජර් ස්කේලයට අනුව පරිවර්තනය වී ඇති නිවැරදි ස්වරපාදය තෝරන්න.
 (1) | ම - රීග් | මප්‍ර ධනී ධප්‍ර | ම - රී | ස - - |
 (2) | ම - රීග් | මප්‍ර ධප්‍ර මග්‍ර | රී - ස | නී - - |
 (3) | ම - රීග් | මග්‍ර ප්‍රධ ප්‍රම | ග්‍ර - රී | ස - - |
 (4) | ම - රීග් | මප්‍ර ධප්‍ර මග්‍ර | රී - ග්‍ර | ස - - |
38. ඉහත ස්වර පාදය අපරදිග සංගීත ප්‍රස්තාරකරණය අනුව ලිවීමේ දී ඒ සඳහා යොදා ගත හැකි ක්ලේෆ් (clef) සංකේතය හා තාල සංකේතය (time signature) වනුයේ,
 (1) Treble clef $\frac{3}{4}$ time ය. (2) Bass clef $\frac{3}{4}$ time ය.
 (3) Treble clef $\frac{4}{4}$ time ය. (4) Bass clef $\frac{4}{4}$ time ය.
39. බටහිර සංගීතඥ ලුඩ්විග් වැන් බීතෝවන් විසින් නිර්මාණය කරන ලද සංධිවනියක් වන්නේ,
 (1) ප්‍රාග් ය. (2) ට්‍රිබියුට් ය. (3) ඒරොයිකා ය. (4) ජුසිටර් ය.
40. මෙරට ජන සංගීතය ඇසුරෙන් සංගීත නිර්මාණකරණයෙහි යෙදුණු සංගීතඥයෙකු වන්නේ,
 (1) ලයනල් එදිරිසිංහ මහතා ය. (2) රෝහණ බැඳ්දගේ මහතා ය.
 (3) සුනිල් සාන්ත මහතා ය. (4) ආනන්ද සමරකෝන් මහතා ය.

* *

සියලු ම හිමිකම් ඇවිරිණි / முழுப் பதிப்புரிமையுடையது / All Rights Reserved

ශ්‍රී ලංකා විභාග දෙපාර්තමේන්තුව ශ්‍රී ලංකා විභාග දෙපාර්තමේන්තුව ශ්‍රී ලංකා විභාග දෙපාර්තමේන්තුව ශ්‍රී ලංකා විභාග දෙපාර්තමේන්තුව ශ්‍රී ලංකා විභාග දෙපාර්තමේන්තුව
 இலங்கைப் பரீட்சைத் திணைக்களம் இலங்கைப் பரීட்சைத் திணைக்களம் இலங்கைப் பரීட்சைத் திணைக்களம் இலங்கைப் பரීட்சைத் திணைக்களம் இலங்கைப் பரීட்சைத் திணைக்களம்
 Department of Examinations, Sri Lanka Department of Examinations, Sri Lanka Department of Examinations, Sri Lanka Department of Examinations, Sri Lanka Department of Examinations, Sri Lanka
 இலங்கைப் பரීட்சைத் திணைக்களம் இலங்கைப் பரීட்சைத் திணைக்களம் இலங்கைப் பரීட்சைத் திணைக்களம் இலங்கைப் பரīட்சைத் திணைக்களம் இலங்கைப் பரīட்சைத் திணைக்களம்
 Department of Examinations, Sri Lanka Department of Examinations, Sri Lanka Department of Examinations, Sri Lanka Department of Examinations, Sri Lanka Department of Examinations, Sri Lanka

40 S I, II

**අධ්‍යයන පොදු සහතික පත්‍ර (සාමාන්‍ය පෙළ) විභාගය, 2021(2022)
 கல்விப் பொதுத் தராதரப் பத்திர (சாதாரண தர)ப் பரீட்சை, 2021(2022)
 General Certificate of Education (Ord. Level) Examination, 2021(2022)**

**සංගීතය (පෙරදිග) I, II
 சங்கீதம் (கீழைத்தேய) I, II
 Music (Oriental) I, II**

සංගීතය (පෙරදිග) II

- * පළමුවන ප්‍රශ්නය ඇතුළු ව ප්‍රශ්න පහකට පමණක් පිළිතුරු සපයන්න.
- * සියලු ම ප්‍රශ්න සඳහා ලකුණු 12 බැගින් හිමි වේ.

1. අංක (i) සිට (iv) තෙක් අසා ඇති ප්‍රශ්නවලට කෙටි පිළිතුරු ප්‍රශ්න අංකය ද සමගින් ඔබේ පිළිතුරු පත්‍රයෙහි ලියන්න.

- (i) ස ධ ප ධ, ම ප, ග ම ග රී ස මෙම ස්වර සංගතිය අයත් වන හින්දුස්ථානී රාගය නම් කරන්න.
- (ii) නිර්දේශිත තාල අතුරෙන් 'බලි' ස්ථානය අටවන මාත්‍රාවෙහි යෙදෙන හින්දුස්ථානී තාලය නම් කරන්න.
- (iii) ස්වර ස්පන්ධයක ඇතුළත් සියලු ම ප්‍රකෘති හා විකෘති ස්වරයන්ගේ එකතුව කීයද?
- (iv) "පැහැ සරණිය මිණි පැමිණිය කොත් අගට" මෙම ගී පාදය ගායනයට සුදුසු විරිත කුමක් ද?

● අංක (v) සිට (viii) තෙක් ප්‍රශ්න සඳහා පිළිතුරු ලිවීමට පහත සඳහන් ගී පාද උපයෝගී කරගන්න.

- ලොවීනා මගේ නංගියේ ඇයි ගං තෙරට වී ගොම්මනේ
- දැනට වළලු මල් මුතු වැල් මාල පොටයි
- මෝරා බීජයෙනා - කළපත් දෙකඩත් කරසින් තුටුවෙන්
- 'බලන් අපි උන්නේ - එහෙන් එතකං නේ'
- ශාකෘ මුනි සිරිපා නිති වදිම

- (v) උඩරට වන්නමකට අයත් ගී පාදය තෝරා ලියන්න.
- (vi) කෝලම් ගීත ආශ්‍රිතව නිර්මාණය වී ඇති සරල ගී පාදය තෝරන්න.
- (vii) නාට්‍ය දෙබස් ගීතවත් ව ඉදිරිපත් කිරීමට යොදා ගත් "බොලන් පොඩි නංගි ටිකක් හිටපන්නො" යන රබන් පදයේ ගති ලක්ෂණය ඇතුළත් ගී පාදය තෝරා ලියන්න.
- (viii) සී. ද. එස්. කුලතිලක සූරීන් විසින් ජන සංගීතය ඇසුරෙන් නිර්මාණය කරන ලද ගී පාදය තෝරා ලියන්න.
 (ලකුණු 01 x 08 = 08 යි)

● අංක (ix) සහ (x) ප්‍රශ්නවලට නිවැරදි පිළිතුරු ප්‍රශ්න අංකය ද සමග ඔබේ පිළිතුරු පත්‍රයෙහි ලියන්න.

- (ix) පාසල් තුරු වාදන කණ්ඩායම් සඳහා යොදා ගැනෙන, සුමිර වාද්‍ය ගණයට අයත් ස්වර පුවරු සංගීත භාණ්ඩ දෙකක් වන්නේ සහ
- (x) මහනුවර යුගයේ දී කවීකාර මඩුව කේන්ද්‍ර කොට ගෙන ප්‍රශස්තී, සහ යන ගීත ප්‍රබන්ධ නිර්මාණය වී ඇත.

(ලකුණු 02 x 02 = 04 යි)
(මුළු ලකුණු 12 යි)

2. පහත වගුවෙහි දැක්වෙන විස්තර ඇසුරෙන් අසා ඇති ප්‍රශ්නවලට පිළිතුරු සපයන්න.

රාශය	රාශ විස්තරය
A	<ul style="list-style-type: none"> සියලුම ස්වර ශුද්ධ ව යෙදෙන මෙම රාශයේ මධ්‍යම හා නිෂාද යන ස්වර වර්ජය වේ.
B	<ul style="list-style-type: none"> ස්වර දෙකක් පමණක් කෝමල වන මෙම නිර්දේශිත රාශයේ ජාතිය සම්පූර්ණ වේ.

(i) ඉහත සඳහන් රාශ විස්තර අනුව A සහ B ට ගැලපෙන රාශ දෙක පිළිවෙළින් නම් කරන්න. (ලකුණු 02 යි)

(ii) එම රාශ දෙකෙන් එක් රාශයක් තෝරාගෙන ඊට අයත්,
 • මධ්‍යලය බ්‍යාල් ගීතයක හෝ ලක්ෂණ ගීතයක ස්ථායී කොටසේ ගීත ස්වර ප්‍රස්තාරය ලියන්න.

හැඟහොස්

• මධ්‍යලය වාදිතයක ස්ථායී කොටස ස්වර ප්‍රස්තාර කර, මාත්‍රා අටකට නො අඩු තාතාලංකාර දෙකක් තාලානුකූලව ප්‍රස්තාර කරන්න. (ලකුණු 06 යි)

(iii) ඉහත (ii) කොටසේදී මඛ තෝරා හොඟත් රාශයට අයත්,

- ආරෝහණ, අවරෝහණ
 - රාශ සංගතියක් හා වාදී ස්වරය ලියා දක්වන්න.
- (ලකුණු 04 යි)
(මුළු ලකුණු 12 යි)

3. නිර්දේශිත රාශ ඇසුරෙන් නිර්මාණය වූ ස්වර ප්‍රස්තාර දෙකක් A සහ B වශයෙන් පහත දැක්වේ.

$$A \begin{array}{|c|c|c|} \hline ග & ම & ඊ \\ \hline \end{array} \begin{array}{|c|c|c|} \hline ග & ප & - \\ \hline \end{array} \begin{array}{|c|c|c|} \hline ධ & නි & සි \\ \hline \end{array} \begin{array}{|c|c|c|} \hline ඊ & ස & නි \\ \hline \end{array}$$

$$B \begin{array}{|c|c|} \hline ග & ඊ \\ \hline \end{array} \begin{array}{|c|c|} \hline නි & - & ඊ \\ \hline \end{array} \begin{array}{|c|c|} \hline ග & - \\ \hline \end{array} \begin{array}{|c|c|} \hline ප & - & ඊ \\ \hline \end{array}$$

$$B \begin{array}{|c|c|} \hline ග & ඊ \\ \hline \end{array} \begin{array}{|c|c|} \hline නි & - & ධ \\ \hline \end{array} \begin{array}{|c|c|} \hline නි & - \\ \hline \end{array} \begin{array}{|c|c|} \hline ඊ & ස & - \\ \hline \end{array}$$

(i) ඉහත A සහ B ස්වර ප්‍රස්තාර කොටස් අයත් වන නිර්දේශිත රාශ දෙක අදාළ ඉංග්‍රීසි අක්ෂර සමග නම් කරන්න. (ලකුණු 02 යි)

(ii) A සහ B ස්වර ප්‍රස්තාර දෙකට අදාළ හින්දුස්තානී තාල දෙක පිළිවෙළින් නම් කර, ඉන් එක් තාලයකට අයත් යේකාව නියමිත මාත්‍රා, විභාග සහ තාල සංඥා සහිත ව ප්‍රස්තාර කරන්න. (ලකුණු 06 යි)

(iii) A සහ B ස්වර ප්‍රස්තාර කොටස් අයත් රාශ දෙකෙන් එක් රාශයක් තෝරාගෙන ඊට අයත් 'සර්ගම්' ප්‍රබන්ධයක් ස්ථායී, අන්තරා වශයෙන් ස්වර ප්‍රස්තාර කරන්න. (ලකුණු 04 යි)
(මුළු ලකුණු 12 යි)

4. (i) "සේ ගී" යටතට අයත් වන ගී වර්ග තුනක් නම් කරන්න. (ලකුණු 03 යි)

(ii) ගැල් ගී, කෙළි ගී යන ගී වර්ග දෙකෙහි සුවිශේෂ ලක්ෂණ දෙක බැගින් වෙන් වෙන් ව ලියා දක්වන්න. (ලකුණු 04 යි)

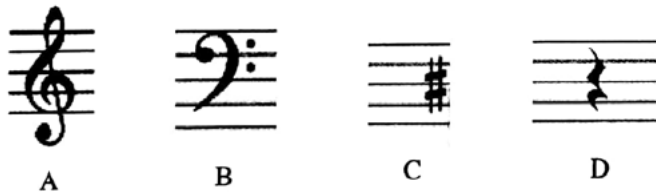
(iii) නිර්දේශිත බැති ගීතයක පාද දෙකක් පමණක් ගීත ස්වර ප්‍රස්තාර කර, ඊට අදාළ තිත ද නම් කරන්න. (ලකුණු 05 යි)
(මුළු ලකුණු 12 යි)

5. (i) කුර්ති සංගීතය පිළිබඳ ව අසා ඇති පහත ප්‍රශ්නවලට පිළිතුරු සපයන්න.
 (අ) ආභාසය ලත් සංගීත සම්ප්‍රදාය නම් කරන්න.
 (ආ) ප්‍රධාන සංගීත භාණ්ඩ දෙකක් නම් කරන්න.
 (ඉ) භාරතීය සංගීතඥයෙකු නම් කරන්න. (ලකුණු 04 යි)
- (ii) පහත සඳහන් පාරිභාෂික වචන අතුරෙන් තෝරාගත් හතරක් කෙටියෙන් විස්තර කරන්න.
 (අ) උරුච්චුව (ආ) දොහොරාව (ඉ) තෝඩායම
 (ඊ) ඉන්තිසය (උ) පොතේගුරු (ලකුණු 04 යි)
- (iii) කෝලම් හා සොකර් රංග ශෛලීන්ට ආවේණික සංගීතමය ලක්ෂණ දෙක බැගින් වෙන් වෙන් ව ලියා දක්වන්න. (ලකුණු 04 යි)
(මුළු ලකුණු 12 යි)

6. පහතින් දක්වා ඇත්තේ ප්‍රචලිත සරල ගීතයක අතුරු වාදන කොටසකට අයත් අපරදීග ප්‍රස්තාරයකි.



- (i) ඉහත සංගීත ප්‍රස්තාරය පෙරදීග ක්‍රමයට ප්‍රස්තාර කරන්න. (ලකුණු 06 යි)
- (ii) එම ප්‍රස්තාරයේ පළමු විභාග හතර මධ්‍යමභාවයට පෙරළා පෙරදීග ක්‍රමයට ප්‍රස්තාර කරන්න. (එක් විභාගයකට ලකුණු 1/2 බැගින් විභාග 4 ට ලකුණු 02 යි)
- (iii) පහත A, B, C සහ D යන ඉංග්‍රීසි අක්ෂරයන්ගෙන් දැක්වෙන අපරදීග සංගීත ප්‍රස්තාර සංකේත නම් කරන්න.



(ලකුණු 04 යි)
(මුළු ලකුණු 12 යි)

7. පහත සඳහන් මාතෘකා අතුරෙන් තුනක් තෝරාගෙන පිළිතුරු සපයන්න.
- (i) හින්දුස්තානී සංගීතයෙහි දස මේල (ඌට) අතරින් කැමති මේල (ඌට) හතරක් නම් කර, ඒ ඒ මේලයට (ඌටයට) අදාළ ආරෝහණ ස්වර ලියන්න.
- (ii) පතල් ගී සහ බබර ගී පිළිබඳ සමානතා දෙකක් හා අසමානතා දෙකක් ලියා දක්වන්න.
- (iii) රේඛාව වික්‍රපටයෙන් පසු මෙරට තීරගත වූ වික්‍රපටයකට අයත් ගීතයක් නම්කර, එම ගීතය අයත් වික්‍රපටය, එහි සංගීත නිර්මාතෘ සහ ගායක/ගායිකාවන් වෙන් වෙන් ව ලියා දක්වන්න.
- (iv) පරිගණක සංගීතය සඳහා යොදාගැනෙන මෘදුකාංග හතරක් නම් කරන්න.
- (v) තබ්ලාවක දළ රූපසටහනක් ඇඳ, එහි කොටස් හතරක් නම් කරන්න. (ලකුණු 04 x 3 = 12 යි)
