

# 6

## ඓතිහාසික දැනුම සහ එහි ප්‍රායෝගික ආදේශනය

### හැඳින්වීම

ඕනෑම සමාජයක් සමතුලිතව පවතින්නේ දැනුම පාදක කොට ගෙන යි. මෙකී දැනුම එම සමාජය අයත් ස්වභාවික පරිසරයට සහ ඊට අනුකූලව ජීවත් වීමේ දී නිර්මාණය වන සංස්කෘතියට අදාළ වන පරිදි ගොඩ නැගේ. එහෙයින් ලෝක ව්‍යාප්ත සමාජවල එකිනෙකට වෙනස් දැනුම් පද්ධති දක්නට තිබේ. ඒ සෑම දැනුම් පද්ධතියක් ම එය අයත් සමාජයේ නිෂ්පාදන කාර්යක්ෂමතාව සහ තිරසර පැවැත්ම තහවුරු කරයි. කිසියම් සමාජයක් මගින් තනනු ලබන දැනුම පිළිබඳ ව්‍යුහයට විවිධාකාරයේ පැතිකඩ අයත් විය හැකි ය. සිය සමාජය සංවිධානය කර ගැනීමට අවශ්‍ය කරන ඇගයුම්, ආර්ථික හුවමාරුකම් විධිමත් කර ගැනීමට අවශ්‍ය කරන ප්‍රායෝගික පියවර ඇගයුම් හා විශ්වාස යන දෑ ඉන් සමහරකි. ඓතිහාසික සමාජයක් මගින් නිපදවන ලද එවැනි දැනුම් ව්‍යුහ වර්තමාන සමාජයකට වුව ද අත්දැකීමක් ලබා දෙයි. සංස්කෘතික උරුමය යනුවෙන් හැඳින්වෙන්නේ එය යි. ශ්‍රී ලංකාවේ ඓතිහාසික සංස්කෘතික උරුමයට අයත් තෝරා ගත් සංකල්ප හයක් පිළිබඳව ශිෂ්‍යයා තුළ සංවේදිතාවක් ඇති කිරීමෙන් ඓතිහාසික සවිඥානයක් තිබෙන පුරවැසියෙකු නිර්මාණය කිරීමේ මූලික පදනම සකස් කිරීමේ අපේක්ෂාවෙන් මෙම පාඩම ගොනු කොට තිබේ. ඒ සංකල්ප හයට ශ්‍රී ලංකාවේ පැරණි සමාජ සංවිධානය, නීතිය සහ සම්ප්‍රදාය, මුදල් සහ විනිමය, පරිසරය සුරැකීම, කාන්තා නියෝජනය සහ දේශීය ආහාර යන මාතෘකා ඇතුළත් වේ.

### 6.1 ඓතිහාසික යුගයේ සමාජ සංවිධානය

සමාජ සංවිධානය (Social organization) යනු කිසියම් සමාජයක් තිරසර ලෙස පවත්වා ගෙන යාමට ඉවහල් වන එකී සමාජයේ වෙසෙන පුද්ගලයින් සහ කණ්ඩායම් අතර පවතින සම්බන්ධතාවල ස්වරූපය යි. එය සමාජ විද්‍යාත්මක සංකල්පයකි. ඕනෑම දෙයක් සාර්ථක වන්නේ එය සංවිධානාත්මක වූ විට යි. සමාජයක් වුව ද එසේ ය. සමාජ සංවිධානය

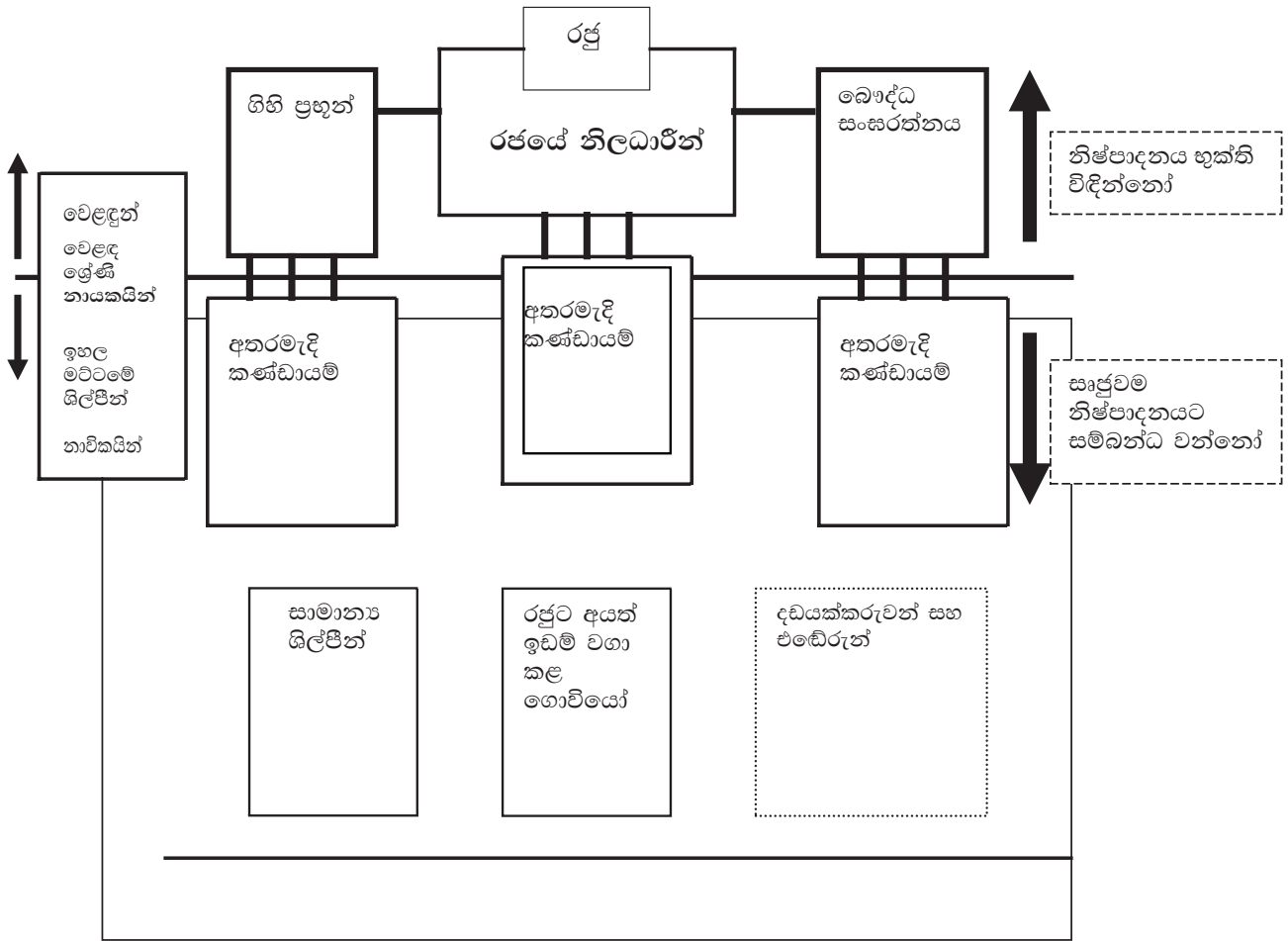
අස්ථාවර වූ විට එහි පවතින නීතිය ආචාරධර්ම සහ සාම්ප්‍රදායික ඇගයුම් විනාශ වේ. එවිට ඒ සමාජය සාමකාමී බවින් තොර වීමට පටන් ගනී.

ඓතිහාසික යුගයේ දී ශ්‍රී ලංකාව පාලනය කළ බුද්ධිමත් කාර්යභාර පාලකයෝ අපේ රටේ සමාජය මැනවින් සංවිධානය කර ගැනීමට නිරතුරුව ම කැපවෙමින් ක්‍රියා කළහ. සමාජ සංවිධානයක දක්නට තිබෙන ප්‍රධාන ලක්ෂණයක් වන්නේ පුද්ගල සම්බන්ධතාවලට අනුපිළිවෙළක් තිබීම යි. එය හඳුන්වන්නේ ධුරාවලිය යනුවෙනි. සමාජයක් තුළ සමාජ ධුරාවලියක් තිබේ. එය ඉහළ සිට පහළට බලය ගලා යන ව්‍යුහයක් නම් ඊට සිරස් ධුරාවලියක් යැයි කියනු ලැබේ. රජු ඇමතිවරු වෙතත් රජයේ නිලධාරීන් වශයෙන් ඉහළ සිට පහළට අනුපිළිවෙළකට සකස් වීම ඊට නිදසුනකි.

සමාන්තර බලයෙන් යුත් ව්‍යුහ ද සමාජවල තිබේ. විවිධ ආයතනවල ඉහළ ප්‍රධානීන් එක සමාන මට්ටමක ලා සැලකේ. එවැනි සැකැස්මක් හැඳින්වෙන්නේ තිරස් ධුරාවලිය යනුවෙනි. ඇමතිවරු, සේනාපතිවරු, භාණ්ඩාගාරිකවරු ආදීන් ඒ ආකාරයට සමාන බලතල ඇති අය යි. පැරණි කාලයේ දී ශ්‍රී ලංකාවේ පැවති සමාජ සංවිධානයේ ස්වරූපය පැහැදිලි කිරීම සඳහා සටහන අංක 6.1 භාවිත කරන්න.

මෙම සමාජ ධුරාවලියේ ඉහළින් ම සිටින්නේ රජු යි. රජු බෝසත් ගුණයෙන් යුක්ත විය යුතු බවත් රජකමට පරම්පරාවෙන් හිමිකම ලැබිය යුතු බවත් පිළිගැනිණි. මේ නිසා රජු උත්තරීතර ය. ඔහු රටවැසියාට ඊශ්වරයෙකු බව දැක්වෙන නරඉසෙර යන පදය දඹුලු විහාරයේ තිබෙන කුටකණ්ණතිස්ස රජුට අයත් සෙල්ලිපියක කොටා තිබෙන අයුරු තුන් වන පරිච්ඡේදයදී විස්තර කර ඇත.

රජුට සම්පව කටයුතු කළෝ රාජකීය නිලධාරීහු ය. නමවන සියවසේ රචනා කරන ලද සෙල්ලිපිවල මෙවැනි නිලධාරීන් හැඳින්වීමට රදකොල් සම්ඳරු යන යෙදුම භාවිත කර තිබේ. එහි තේරුම රාජකුල ස්වාමීඳරු යන්නයි. මහනුවර යුගය වන විට රදළ යන වචනය සැදෙන්නේ මෙම යෙදුමෙනි. (රාජකුල > රදකොල් > රදොල් > රදල).



සටහන අංක 6.1 ඓතිහාසික යුගයේ දී ශ්‍රී ලංකාවේ පැවති සමාජ සංවිධානය පෙන්නුම් කරන සටහනක් (උපුටා ගැනීම මහාචාර්ය සේනක බණ්ඩාරනායක 2013 වසරේදී පළ කළ රචනයකිනි).

මහා සංසරත්තය රජයට අනුගාසනා කරමින් සමාජ ධුරාවලියේ ඉහළ ස්ථානයක වැඩ වදාළහ. ඇතැම් අවස්ථාවල දී උන්වහන්සේලා රටේ පාලන කටයුතුවලට ද සහභාගි වූහ. ක්‍රිස්තු වර්ෂ පළමුවන සහ දෙවන සියවස්වල දී වැව්වලින් බදු අය කර ගැනීමේ බලය බෞද්ධ විහාරවලට පවරා දීමට රජවරු කටයුතු කළහ.

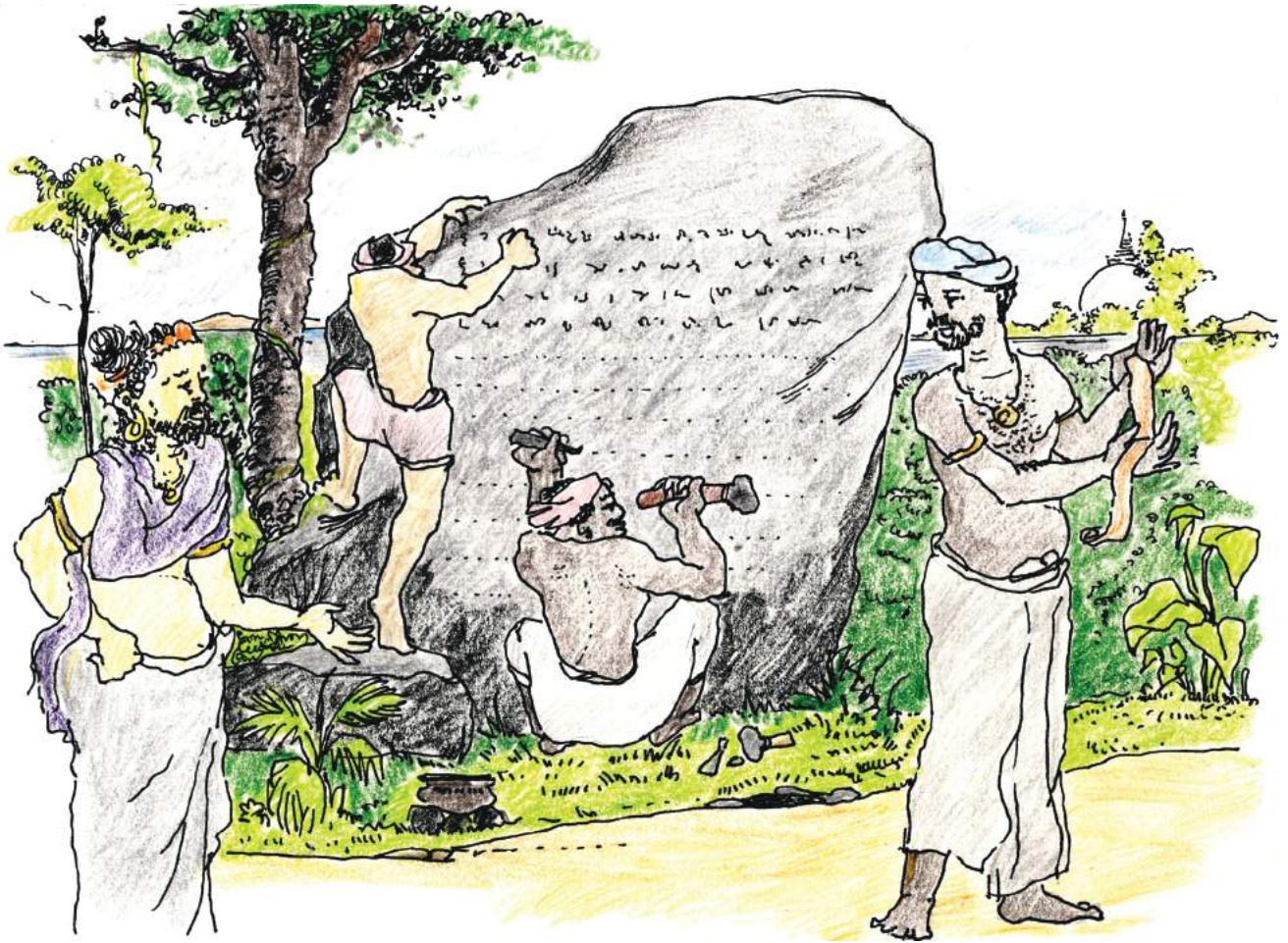
ධනවත් වෙළෙඳ ප්‍රධානීන්, නාවික කටයුතුවල යෙදුණු කප්පිත්තන්, වෛද්‍යවරු, ගුරුවරු ආදීන් බොහෝ කලක සිට සමාජයේ ප්‍රභූන් ලෙස සැලකිණි. ඒ කිසිදු කෙනෙක් ගොවිතැන් කටයුතුවල හෝ සත්ව පාලන කටයුතුවල නිරත වූයේ නැත.

මෙකී ප්‍රභූවරුන්ගේ මට්ටමට පහළින් සිටියේ රටේ සාමාන්‍ය ජනතාව යි. සෙල්ලිපිවල ඔවුන් හඳුන්වා දී තිබෙන්නේ ‘කුඩින්’ යන නමිනි. ගොවියන්, එඬේරුන්, වළං සාදන්නන්, මැණික් කපන්නෝ,

කම්මල්කරුවෝ, ධීවරයෝ සහ වෙනත් කටයුතුවල නියැළුණු පුද්ගලයෝ මේ අතර සිටිය හ. මුළු මහත් සමාජය ම නඩත්තු වූයේ මේ පිරිස් අතර සිටි ගොවියන් විසින් නිපදවන ආහාරවලිනි.

රටේ සාමාන්‍ය ජනතාව සහ ඉහළ මට්ටමේ ප්‍රභූන් අතර සම්බන්ධතාව පැවතියේ සාමාන්‍ය වෙළෙඳන්දන් සාමාන්‍ය රජයේ නිලධාරීන් ආදී අතරමැදි පිරිස් හරහා ය. වරින් වර ගම්වල සංචාරය කළ රජයේ සාමාන්‍ය නිලධාරීන් ගැන සෙල්ලිපිවල සඳහන් වී තිබේ. එවැනි සංචාරවල දී සාමාන්‍ය ගම්වැසියන් තමන්ගේ ගැටලු ඔවුන්ට දැනුම් දෙන ලද අතර එකී නිලධාරීන් එම තොරතුරු රජයේ ඉහළ නිලධාරීන් හරහා රජුට දැන්වීය.

සමාජයේ පහළ ම මට්ටමේ සිටියේ දාසයින් ය. ඔවුන් සතු කාර්යය වූයේ නොයෙකුත් වැඩ කටයුතුවල යෙදීම ය. සමාජයේ වෙනත් පුද්ගලයින්ට තිබූ



ඡායාරූපය අංක 6.1 ශ්‍රී ලංකාවේ රජවරු තමන් විසින් වෙහෙර විහාරවලට දෙන ලද දීමනා සහ නීතිය පිළිබඳ අදාළවන දේ ගල්වල ලියා තැබීමට කටයුතු කළහ. ඉන් අදහස් කරන ලද්දේ එම ලේඛනවල දීර්ඝකාලීන පැවැත්මයි.

නිදහස ඔවුන්ට නොතිබිණි. වර්ග දෙකකට අයත් දාසයන් එකල සිටියේ ය. පාරම්පරිකව දාසයන් ලෙස ගත කළ අය ඉන් එක් කණ්ඩායමකි. ඔවුන් හැඳින්වූයේ අන්වයානදාස යන නමිනි. කුලියට ලබා ගත හැකි දාසයෝ ද එකල විසූ හ. ධනාත්මකදාස යනු එවැන්නන් හැඳින්වීමට යෙදූ පදය යි.

මෙම සමාජ සංවිධානයට අයත් වූ එකිනෙක කණ්ඩායම් අතර යහපත් සම්බන්ධතාවක් පවත්වා ගෙන යෑමටත්, සුභසිද්ධිය ආරක්ෂා වීමටත් අවශ්‍ය දැරූ අතින් ඉටු විය. සමාජයේ අනුපිළිවෙල ගොඩ නැගී තිබෙන එක් එක් ආයතන අතර තිබෙන බැඳීම ආරක්ෂා කර ගැනීමෙන් සමාජයක් බිඳ වැටීමට නො දී රැක ගත හැකි බව අපේ රට පාලනය කළ බුද්ධිමත් රජවරු දැන සිටියහ. මෙම සංකල්පය හැඳින්වීමට වර්තමානයේ භාවිත කරන්නේ සමාජ ඒකාබද්ධතාව (Social cohesion) යන ව්‍යවහාරය යි. ධාර්මික ලෙස පාලනය ගෙන යෑමට ඔවුන් නිරන්තරයෙන්

උත්සාහ ගත්තේ ඒ නිසා ය.

## 6.2 නීතිය සහ සම්ප්‍රදාය

සමාජයක් යහපත් ලෙස පවත්වා ගෙන යෑමට සමාජය විසින් සම්මත කර ගන්නා පොදු පිළිගැනීම් ඉතා වැදගත් ය. නීති බවට පත්වන්නේ එසේ සම්මත කර ගන්නා පොදු පිළිගැනීම් ය. සමාජයක් මඟින් ස්ථිර කර ගන්නා එවැනි පොදු සම්මත ආකාර දෙකකින් පවතියි. ඒ අතරින් සමහර ඒවා ලිඛිත නීති පද්ධති ය. සෙසු සමාජ පිළිගැනීම් සම්ප්‍රදායානුකූලව පැවත ගෙන එයි.

සමාජයේ යහපත උදෙසා මිනිසුන්ගේ සමාජ විරෝධී හැසිරීම් නීති සහ සම්ප්‍රදාය මඟින් පාලනය කෙරේ. සමාජයේ යහපත් බව ආරක්ෂා කිරීමට ඉතා පුරාණ කාලයක සිට අපේ නැණවත් පාලකයෝ නීතිය සහ සම්ප්‍රදාය අනුව කටයුතු කළ හ.

නීති සම්පාදනය කිරීම එකී නීති ක්‍රියාත්මක කිරීම සහ ප්‍රායෝගික භාවිතයේ දී එම නීති නියාමනය කිරීමට අපේ රජවරු මනා අවබෝධයකින් ක්‍රියා කළෝය. ක්‍රිස්තු වර්ෂයෙන් නමවන සියවසේ දී මෙරට පාලනය කළේ මානවමිම නම් රජ පෙළපතට අයත් කීර්තිමත් රාජ පරම්පරාවකි. ඒ රජුන් විසින් කොටවන ලද සෙල්ලිපිවල ඒ කාලයේ නීතිය හා සම්බන්ධව පැවති ආයතන ගැන සඳහන් ය. එම ලිපිවල 'වදාළ' සහ 'සභාව' යන වචන දෙක ගැන කියැවේ. නීතිමය කටයුත්තක දී වදාළෙයින් සහ සභායෙන් ආ නිලධාරීන් ඊට මැදිහත් වූ බව ඒවායේ කියා තිබේ. මෙහි 'වදාළ' යන පදයෙන් අදහස් කරන ලද්දේ ව්‍යවස්ථාදායකය යි. රටක නීති සම්පාදනය කරන්නේ ව්‍යවස්ථාදායකය යි. එනම් පාර්ලිමේන්තුව යි. පැරණි කාලයේ දී ඉන් අදහස් කරන ලද්දේ රාජ සභාව යි.

එම සෙල්ලිපිවල සභාව යනුවෙන් අදහස් කර තිබෙන්නේ අධිකරණය යි. රටක පැනවූ නීති ක්‍රියාත්මක කරන්නේ අධිකරණය යි. පැරණි කාලයේ දී අපේ රටේ ක්‍රමවත් අධිකරණ ක්‍රමයක් පැවති බව වෙනත් සෙල්ලිපිවලින් ද හතවුරු වී තිබේ.

ජනතාව අතර නීති නියාමනය කරනු ලබන්නේ ආරක්ෂක නිලධාරීන් විසිනි. ඔවුන් ක්‍රියාත්මක කරන්නේ විධායකයේ බලතල යි. නමවන සියවසේ සෙල්ලිපිවල 'මේකාප්පර' යන පදයෙන් හඳුන්වා තිබෙන්නේ එවැනි නිලධාරීන් ය. එය දෙමළ භාෂාවේ 'මෙමකාප්පර' යන පදයෙන් සකස් වූවකි. එහි තේරුම ආරක්ෂක නිලධාරියා යන්න යි. එවැනි නිලධාරීන් හැඳින්වීමට දණ්ඩනායක යන පදය ද භාවිත විය. පළමුවන විජයබාහු රජතුමාට සතුරු කරදර පැවති සමයේ ආරක්ෂාව ලබා දෙන ලද්දේ සින්නාරුබිම බුද්ධනායක නම් වූ දණ්ඩනායකයෙකු බව විජයබාහු රජතුමා විසින් ලියවන ලද පනාකඩුව තඹ සන්නසේ සඳහන් කොට තිබේ.

අපේ රටේ ඉතිහාසයේ පැරණිතම යුගයට අයත් නීති කෙබඳු ස්වරූපයකින් පැවතියේ දැ යි විස්තරාත්මක වශයෙන් දැන ගැනීමට අවශ්‍ය කරන සාක්ෂි දුර්ලභ ය. එහෙත් අවම තරමින් ඒවායේ ස්වරූපය කෙබඳු වී දැ යි වටහා ගැනීමට පැරණි සෙල්ලිපිවලින් යම් මඟ පෙන්වීමක් ලැබේ. මේ අතුරින් ක්‍රිස්තු වර්ෂයෙන් පළමුවන සහ දෙවන සියවස්වල දී රචනා කරන ලද මෙරට සෙල්ලිපිවල සඳහන් වන නීති අදාළ වන්නේ වැඩි පරිපාලනය සහ රජයේ ඉඩම් පරිහරණය කිරීමට සම්බන්ධ බඳු අය කිරීමට යි. බඳු

වශයෙන් රජයට ගෙවිය යුතු වූයේ නිෂ්පාදනයෙන් හයෙන් එකකි.

බඳු නීතිය යටතේ අය කළ ප්‍රධාන බඳු වර්ග නම්,

- දකපති (සංස්කෘත: උදකප්‍රාප්ති) වැව්වල ජලය භාවිත කරන්නන්ගෙන් අය කළ බද්ද
- බොජකපති (සංස්කෘත: භෝජකප්‍රාප්ති) රජුට අයත් ඉඩම්වල වගා කිරීම වෙනුවෙන් ගෙවන ලද බද්ද
- මතරමජ්ඛක (සංස්කෘත: මාත්‍රිකමත්සාහාග) ඇළ මාර්ගවල මත්සායින් ඇල්ලීම වෙනුවෙන් රජය අය කළ බද්ද

සමහර අවස්ථාවල රජය භාණ්ඩ ලෙස බඳු අය කර ගත්තේ ය. අස්වැන්න ලෙස ගන්නා ගෙඩි දහයකට එක් ගෙඩියක් බඳු ලෙස රජයට ගෙවිය යුතු බව නමවන සියවසට අයත් සෙල්ලිපියක සඳහන් ය.

කෘෂිකාර්මික කටයුතුවලින් හැරුණු විට තවත් අංශ කිහිපයකට බඳු නීතිය අදාළව තිබිණි. විදේශවලින් භාණ්ඩ ආනයනය කිරීමේ දී වරායවල දී එකල රේගුබදු අය කර ගැනිණි. හම්බන්තොට දිස්ත්‍රික්කයට අයත් අම්බලන්තොට ගොඩවායේ පිහිටි පැරණි බෞද්ධ විහාරයක ඇති ක්‍රිස්තු වර්ෂයෙන් පළමුවන සියවසට අයත් සෙල්ලිපියක එම විහාරය අසල එකල පිහිටා තිබුණු වරායකින් අය කළ රේගු බදු එම විහාරයට පූජා කළ බව සඳහන් කර තිබේ.

මේ ආකාරයට පනවා තිබූ බඳු නීති උල්ලංඝනය කළවුන්ට පමණක් නොව සමාජ සාධාරණය රැක ගැනීමට පනවා තිබූ වෙනත් නීති වුව ද කඩ කළ අයට දඬුවම් කිරීමට එකල උසාවි පද්ධතියක් ක්‍රියාත්මක විය. එවැනි මහාධිකරණයක් පිළිබඳ සඳහනක් පළමුවන ගජබාහු රජු විසින් සිතුල්පව්වේ පිහිටුවා තිබෙන සෙල්ලිපියක දැක්වේ. ඒ ප්‍රදේශයේ පැවති මහා විනිශ්චය ශාලාවෙන් ලැබෙන දඩ මුදල් (මහවිනිච්චි ලබනක වටිනි) රජු විසින් සිතුල්පව්ව විහාරයේ වැඩ වාසය කරන හික්ෂුන් වහන්සේලාගේ සිව්පසය සපයා ගැනීමට පූජා කළ බව එම ලිපියේ විස්තර කොට ඇත.

පරිසරයේ තිබෙන ස්වභාවික නොඉඳුල් ගුණය ආරක්ෂා කර ගැනීමට අපේ බුද්ධිමත් රජවරු නිරන්තරයෙන් ම ක්‍රියා කළ හ. එහෙයින් ස්වභාවික පරිසරයට අයත් සතුන්, ගහකොළ, ජලය සහ පස ආදී දැ ආරක්ෂා කර ගැනීමට අවශ්‍ය කරන නීති රීති



ජායාරූපය අංක 6.2 ශ්‍රී ලංකාවේ භාවිත වූ පැරණිතම කාසියක්. මෙම කාසි වර්ගය හඳුන්වන්නේ හස්ඵල කාසි යනුවෙනි. ඒවා නිපදවන ලද්දේ ඉන්දියාවේ දීය. වෙළෙඳුන් විසින් එම කාසි මෙරටට ගෙන එන ලදී.

පැනවීමට ඔවුහු උනන්දු වූහ.

නිසි කාලයට සි සෑම නොකරන පුද්ගලයින්ට කළං පහක දඩයක් නියම කිරීම සම්බන්ධ නීතියක් ක්‍රිස්තු වර්ෂයෙන් නවවන සියවසට අයත් කොණ්ඩවට්ටුවාන් ටැම් ලිපියේ සඳහන් ය. වැසි කාලයේ සීසෑමෙන් පස සෝදා යාමට ලක්වන නිසා මෙම නීතිය පනවා තිබේ.

කෘෂිකාර්මික කටයුතු මැනවින් පවත්වා ගෙන යෑමට අදාළ ප්‍රතිපත්ති ආරක්ෂා කර ගැනීමට පාලකයින් විසින් නොයෙකුත් නීතිරීති පැනවීමට කටයුතු කර තිබේ. අනුරාධපුර වෙස්සගිරියේ තිබෙන සෙල්ලිපියක මේ ආකාරයේ නීතියක් දක්නට ඇත. එහි කියා තිබෙන්නේ වැව්වලින් ගොවිතැන් කරන කුඹුරුවල සිහිනැටි, වී, මීස, මුං ඇට වැපිරීම නොකළ යුතු බව යි. මෙම ලිපිය හතරවන මහින්ද රජතුමාට අයත් එකකි.

වෙළෙඳාම පැරණි සමාජයේ පැවති වැදගත් වෘත්තීන් අතුරින් එකකි. රට ඇතුළත පැවති වෙළෙඳාම මැනවින් පවත්වා ගෙන යෑම සඳහා අවශ්‍ය කරන නීතිරීති සම්පාදනය කිරීමට අපේ බුද්ධිමත් රජවරු වගබලා ගත්හ. ක්‍රිස්තු වර්ෂයෙන් නවවන සියවසේ දී මෙරට පැවති එවැනි නීතිවල ස්වරූපය කෙබඳු දැ යි වටහා ගැනීමට අපට ඉවහල් වන ප්‍රධාන මූලාශ්‍රයක් වන්නේ බදුල්ල ටැම් ලිපිය යි. මෙය සොරබොරවැව ටැම් ලිපිය යනුවෙන් ද හැඳින්වෙයි. එය තුන්වන

උදය රජතුමා (ක්‍රි.ව. 935-938) විසින් පිහිටුවන ලද්දකි. රජතුමා මහියංගන විහාරයට ගමන් කරන අවස්ථාවේ හෝපිටිගමුව නම් ස්ථානයේ තිබූ රජයේ වෙළෙඳපළකට පැමිණ එහි සිදු වෙමින් පැවති අකටයුතු කිහිපයක් වළක්වමින් පනවන ලද නීති එම සෙල්ලිපියේ විස්තර කර තිබේ. එම සෙල්ලිපියේ සඳහන් නීති කිහිපයක් පහත දැක්වේ.

- හෝපිටිගම වෙළෙඳපළ සීමාවේ වෙළෙඳාම් කරන අයගෙන් පමණක් බදු අය කළ යුතු වන අතර වෙළෙඳපළ පසුකොට යන්නවුන්ගෙන් බදු අය නොකළ යුතු බව
- නිලධාරීන්ට නොපෙන්වා එම වෙළෙඳපළේ භාණ්ඩ විකුණන අයගෙන් දෙගුණයක් බදු අය කළ යුතු බව
- රජයේ නිලධාරීන් විසින් ප්‍රමිතිගත නොකරන ලද මදටිය බර (තරාදි පඩි) යොදා වෙළෙඳාම් නොකළ යුතු බව
- බුලත් සහ පුවක් විකිණීම ඒ සඳහා සකස් කරන ලද මඩුවල පමණක් තබා වෙළෙඳාම් කළ යුතු බව
- පොහොය දිනවල වෙළෙඳාම් කළ අයගෙන් දඩයක් වශයෙන් තෙල් බද්දක් ලබා ගත යුතු බව



ඡායාරූපය අංක 6.3 අලියා සහ ස්වස්තික කාසිය යනුවෙන් හඳුන්වන මෙම කාසිය ද පැරණි කාලයේ ශ්‍රී ලංකාවේ භාවිත වූවකි

සොරබොර වැව ටැම් ලිපියේ දැක්වෙන නීතිරීති ගැන අවබෝධයක් ලබා ගැනීමෙන් එම ටැම්ලිපිය පිහිට වූ අවධියේ මෙරට පැවති අභ්‍යන්තර වෙළෙඳාමට අදාළ සිවිල් නීතියේ ස්වරූපය කෙබඳු වූයේ දැ යි වටහා ගත හැකි ය.

කිසිදු සතෙකු නොමැරිය යුතු බවට මුල්වරට නීතියක් පනවන ලද්දේ අමණ්ඩ ගාමිණී අභය රජු (ක්‍රි.ව. 1929) විසිනි. එය හැඳින්වූයේ 'මාසාන නීතිය' නමිනි. මී හරකුන්, එළ හරකුන් සහ එළවන් සාතනය කරන්නන්ට මරණ දඬුවම පැනවීමේ නීතියක් හතරවන මිහිඳු රජු (ක්‍රි.ව. 956972) විසින් කරවන ලද මිහින්තලා පුවරු ලිපියේ සඳහන් ය. නිශංකමල්ල රජතුමා (ක්‍රි.ව. 11871196) විසින් ජලාශවල ජීවත් වන පක්ෂීන් නොමැරිය යුතු බවට නීතියක් පැනවීය.

අපරාධ නීතිය සම්බන්ධයෙන් ද අපේ රජවරු දැඩිව කටයුතු කළහ. මේ සම්බන්ධයෙන් සැලකිය යුතු තරමේ පුළුල් විස්තර අපට හමුවන්නේ හතරවන මිහිඳු රජු (ක්‍රි.ව. 956972) විසින් කරවන ලද වේවැල්කැටිය සෙල්ලිපියේ ය. සොරකම් කිරීම, මිනී මැරීම ආදී වරදවල් සඳහා දිය යුතු දඬුවම් එහි විස්තර කොට තිබේ. මිනී මැරීමට දඬුවම එල්ලා මැරීම යි. අන්සතු හරක් සොරකම් කොට අසුවුවහොත් සොරාගත් සතුන් සොයා අයිතිකරුවන්ට බාර දී හරකුන්ගේ ශරීරවල තබා තිබෙන මුද්‍රාව රත් කොට සොරකම් කළ අයගේ නළලේ තැබිය යුතු බව එහි කියා තිබේ. සැඟවී සිටින අපරාධකරුවන් අල්ලා ගැනීම සඳහා

වගකීම එකල පවරන ලද්දේ එම අපරාධකරුවන් අයත් ගම්වැසියන්ට ය. අපරාධකරු අල්ලා ගන්නා තුරු ඔහු ජීවත් වූ ගමේ වැසියන් විසින් රජයට බද්දක් ගෙවිය යුතු විය. එය හැඳින්වූයේ 'ගෘහදණ්ඩ' යන නමිනි.

දඬුවම යනු වරද කළ තැනැත්තාට ලබා දෙන නක් නොව වරද කළ තැනැත්තාට දෙන දඬුවමින් ආදර්ශයක් ගෙන වරදට නොපෙළඹිය යුතු බව ඉන් අවධාරණය කරන ලද්දේ සමාජයේ වෙසෙන සෙසු ජනතාවට යි. එය අපට අයත් නීතියට පසුබිම් වූ දර්ශනය යි. වර්තමානයේ ශ්‍රී ලංකාවේ භාවිත වන්නේ රෝමලන්දේසි නීතිය යි. එය බොහෝ පසු කාලයක දී අපේ රටට හඳුන්වා දෙන ලද්දකි.

**6.3 මුදල් සහ විනිමය**

විනිමය යනුවෙන් මෙහි දී අදහස් කරන්නේ ආර්ථිකමය අරමුණකින් යුක්තව කරනු ලබන හුවමාරු ක්‍රියාවලිය යි. ආර්ථික කටයුතුවල දී පැරණිකම යුගයේ දී මෙරට භාවිත වූයේ භාණ්ඩ හුවමාරු ක්‍රමය බව ඓතිහාසික මූලාශ්‍රයවල දැක්වෙන තොරතුරු අනුව පෙනේ. පුරාවිද්‍යාත්මක කැණීම්වලින් සොයා ගෙන තිබෙන මැටියෙන් නිම කළ වෘත්තාකාර කවච ඇතැම් විට ආර්ථික කටයුතුවල දී විනිමය සඳහා භාවිත කරන්නට ඇතැයි පුරාවිද්‍යාඥයෝ කල්පනා කරති.

මෙරට කාසි භාවිතය ආරම්භ වන්නේ ක්‍රිස්තු

පූර්ව 250 දී පමණ ය. ඒවා උතුරු ඉන්දියාවේ සිට වෙළෙඳුන් විසින් මෙරටට ගෙන එන රිදීකාසි විශේෂයකි. පුරා විද්‍යාඥයින් ඒවා හඳුන්වන්නේ 'හස්ඵල කාසි' යන නමිනි. වෘත්තාකාර, වතුරප්‍රාකාර සහ ආයතන වතුරප්‍රාකාර යන හැඩවලින් යුත් මෙම කාසි මත විවිධ සංකේත කොටා තිබේ. එම කාසි මෙරටට පැමිණියේ ඉන්දියාවේ සිට මෙහි පැමිණි වෙළෙඳුන්ගේ මාර්ගයෙනි.

පැරණි සෙල්ලිපිවල 'කභාපණ' යනුවෙන් ද සාහිත්‍ය කෘතීවල 'කභවණු' නමින් ද හඳුන්වා තිබෙන්නේ මෙම හස්ඵල කාසිය යි. මෙම පදය සැදී තිබෙන්නේ සංස්කෘත භාෂාවේ එන කර්ණාපණ යන පදයෙනි.

ක්‍රිස්තු පූර්ව පළමුවන සියවසේ අගභාගයේ දී හෝ ක්‍රිස්තු වර්ෂයෙන් පළමුවන සියවසේ මුල් භාගයේ දී හෝ මෙරට ස්වාධීන කාසියක් නිපදවූ බවට සාක්ෂි තිබේ. පුරාවිද්‍යාත්මක කැණීම්වලින් සොයා ගෙන තිබෙන අලියෙකුගේ සහ ස්වස්තිකයක රූකම් දක්වා තිබෙන කාසිය ඊට නිදසුනකි. අනතුරුව විවිධ රජවරුන් තමන්ගේ පාලන කාල තුළ කාසි නිකුත් කර තිබේ. කාසි අවිච්ඡිද්‍යා කටයුත්ත භාරව වෙන ම නිලධාරියෙක් සිටියේ ය. ඔහු හඳුන්වන ලද්දේ 'රූප අධ්‍යක්ෂ' නමිනි. ක්‍රිස්තු පූර්ව දෙවන සියවසට අයත් සෙල්ලිපිවල ඒ නම ලියා තිබෙන්නේ 'රූපදක' ලෙස ය. ඉහත දක්වා තිබෙන්නේ (අංක 6.2) මෙරට භාවිතයේ පැවති පැරණි කාසියකි.

ඓතිහාසික යුගයේ දී මෙරට විනිමය කටයුතුවල දී කාසි වෙනුවට ලෝහ බර ද වටිනාකමක් ලෙස භාවිත වී තිබේ. අනුරාධපුරයේ පිහිටි අභයගිරි විහාරයේ කැණීම් කටයුතුවල දී රන් ලෝහ කැබැල්ලක් සොයා ගැනිණි. එම ලෝහ කැබැල්ල මත 'රන් දෙවිසි කළඳ යි' යනුවෙන් ලියා තිබිණි. ඒ අක්ෂර ක්‍රිස්තු වර්ෂයෙන් අටවන හෝ

නමවන සියවසට අයත් ය. කලඳ යනු බර මැනීමේ ඒකකය කි. වෙස්සගිරියෙන් සොයා ගත් ක්‍රිස්තු වර්ෂයෙන් දහවන සියවසට අයත් සෙල්ලිපියක අනුරාධපුරයේ ඒ කාලයේ පිහිටා තිබූ විරාංකුර නමින් හැඳින්වූ පන්සලක වාසය කළ හික්ෂුන් වහන්සේලාට හතරවන කාශ්‍යප රජතුමා (ක්‍රි.ව. 898 914) විසින් රන් කලං 200 ක් පූජා කළ බව ප්‍රකාශයට පත් කොට ඇත.

ශ්‍රී ලංකාවේ නොයෙක් පළාත්වලින් විදේශීය සම්භවයක් තිබෙන කාසි ද හමු වේ. මේ අතර වඩාත් සුලබ රෝමකාසි ය. විදේශීය කාසි මෙරට භාවිත වූයේ ද ඒවායේ ලෝහ බරට අදාළ වටිනාකම සැලකිල්ලට ගැනීමෙනි. දැනට සොයා ගෙන තිබෙන බොහෝමයක් රෝමකාසි තඹවලින් සාදන ලද ඒවා යි. පුරාණ කාලයේ දී අපේ රටේ තිබුණු වරායවල තීරු බදු අය කෙරිණි. විදේශිකයින් තමන්ගේ වෙළෙඳ භාණ්ඩ මෙරටට රැගෙන එන විට බදු ගෙවන ලද්දේ තමන්ගේ රටේ මුදලිනි. එහි දී කාසිවල ලෝහ බර සැලකිල්ලට ගෙන තිබේ. රෝම කාසි හැරුණු විට පැරණි චීන කාසි, අරාබි කාසි සහ බ්‍රිතාන්‍ය කාසි ද ශ්‍රී ලංකාවේ භාවිත විය. අප දැක තිබෙන V.O.C යන ඉංග්‍රීසි අකුරු සහිත කාසි



ඡායාරූපය අංක 6.4 මෙම වර්ණවත් පබළු සොයා ගන්නා ලද්දේ පැරණි මාගම නගරයෙනි. මෙවැනි පබළුවලින් සකස් කරන ලද ආභරණ පැළඳීමට එකල කාන්තාවෝ මහත් සේ රැවි කරන ලද බව මෙවැනි පුරාවස්තු මඟින් කදිමට පැහැදිලි වේ.

පෙරදිග ඉන්දීය වෙළෙඳ සමාගම නමින් හැඳින්වූ ලංදේසි වෙළෙඳ සමාගමට අයත් ඒවා යි.

පුරාණ කාලයේ ශ්‍රී ලංකාව සිය ආර්ථික කටයුතුවල දී වඩාත් කාර්යක්ෂම වීමට අවශ්‍ය කරන භාවිතය ප්‍රායෝගික ආදේශ කර ගත් ආකාරය මෙයින් පැහැදිලි වේ.

### 6.4 කාන්තා නියෝජනය

පැරණි කාලයේ දී ශ්‍රී ලංකාවේ සමාජය කාන්තාව ගැන ගෞරවයෙන් කල්පනා කළ අතර උසස් අන්දමින් සැලකීය. ඒ පිළිබඳ කරුණු සාහිත්‍ය මූලාශ්‍රයවලින් මෙන් ම පුරාවිද්‍යාත්මක සාක්ෂිවලින් ද තහවුරු වේ. රාජ්‍ය පාලනය සඳහා පවා කාන්තාවන්ට අවස්ථාව ලබා දීමෙන් අපේ රටේ පැරණි සමාජය ඔවුන් වෙත තැබූ විශ්වාසය සහ ගෞරවය පිළිබිඹු කරයි. වූලසිවලී දේවී නමින් හැඳින්වූ මහ රැජිනක් පිළිබඳ සඳහන් වන සෙල්ලිපියක් ලාහුගල පිහිටි නිල්ගිරි සෑය නමින් හැඳින්වෙන පැරණි ස්තූපය අසලින් සොයා ගෙන තිබේ. ලීලාවතී රැජින තෙවරක් මෙරට පාලනය කළා ය.

පොදුවේ ගත් කල පැරණි කාලයේ මෙරට සමාජයේ විසූ කාන්තාව දැඩි සමාජ බැඳීමිවලින් පීඩාවට පත් නුවූවා ය. ඔවුන්ට නිදහසේ කටයුතු කිරීමට බාධාවක් වූ බව පෙන්නවන සාක්ෂි සාහිත්‍ය මූලාශ්‍රයවල දක්නට නැත. තමන්ගේ ස්වාමියා දුරු රටක වෙළෙඳ කටයුතුවල නියැලී වසර තුනකින් නැවත පැමිණෙන තුරු හුදකලාව කාලය ගත කළ කාන්තාවක් පිළිබඳ විස්තර රසවාහිනී නමින් හැඳින්වෙන පැරණි සාහිත්‍ය කෘතියේ සඳහන් වේ. කාන්තාවන් විශේෂ ගෞරවාදරයට පත් වූයේ මව්වරුන් ලෙස ඔවුන් ඉසිලූ වගකීම නිසා යි. වරක් හික්ෂුන් වහන්සේලා විහාරමහාදේවිය අමතා ප්‍රකාශ කොට සිටියේ ඔබ පෙර පින් කළ බැවින් මහත් යස ඉසුරු හා සැප සම්පත් ලබා සිටින බව යි. ඊට පිළිතුරු දුන් විහාර මහාදේවිය, දුවරු සහ පුතුන් නැති ජීවිතය කුමන සැපක් දැ යි හික්ෂුන් වහන්සේලාගෙන් පෙරලා ප්‍රශ්න කළ බව රසවාහිනියේ සඳහන් ය.

විවාහ වීම කාන්තාවක් විසින් කළ යුතු සමාජ මෙහෙවරක් ලෙස පිළිගැනිණි. වයස අවුරුදු දහසය ඉක්ම වූ විට විවාහය සඳහා ඇයට සුදුසුකම් ලැබිණි. විවාහයට සුදුසුකම් ලබන තුරු කාන්තාවක් තමන්ගේ දෙමව්පියන්ගේ රැකවරණය යටතේ කාලය ගත කළ යුතු විය. දෙමව්පියන් විසින් තමන්ගේ දියණිය සුප ශාස්ත්‍රයෙහි නිපුණ කරවීම ඔවුන්

සතු වගකීමක් බව සහස්සවත්ථුප්පකරණය නම් මූලාශ්‍රයේ සඳහන් ය. සාලිය කුමරුගේ බිරිඳ වූ අශෝකමාලා දුටුගැමුණු රජුගේ මාළිගයේ දී රසවත් ලෙස ආහාර පිළියෙල කොට කාගේත් සිත් දිනා ගත් බව සද්ධර්මාලංකාරයේ විස්තර වේ. සුපශාස්ත්‍රයේ දක්ෂ කාන්තාවන් හැඳින්වූයේ 'මධුපාවිකා' යන විශේෂ ගෞරව නාමයෙන් බව ධම්පියාඅටුවා ගැටපදයේ දක්වා තිබේ. ඇතැම් අවස්ථාවල ඒ සඳහා මධුරහන්තරසා යන නම ද යොදා තිබේ. එහි තේරුම මිහිරි අත්ගුණයක් ඇත්තී යන්න යි.

රාජකීය පවුල්වල හැරුණු විට සාමාන්‍ය සමාජය තුළ ද කාන්තාවන්ට නායකත්වය හිමි කර ගැනීමට බාධාවක් පැවතියේ නැත. ක්‍රිස්තු පූර්ව දෙවන සියවසේ දී පමණ මෙරට ප්‍රාදේශීය පාලනයට සම්බන්ධව පරමක නමින් හැඳින් වූ නායකයින් පිරිසක් සිටියහ. අනුරාධපුර දිස්ත්‍රික්කයට අයත් බ්‍රාහ්මණයාගම නම් ස්ථානයෙන් සොයා ගෙන තිබෙන එක්තරා සෙල්ලිපියක පරමකලු සමනා නම් කාන්තාවක් ගැන සඳහන් ය. ඇය පරමක නදික නමැත්තාගේ බිරිඳ ලෙස එහි සඳහන් ය. මෙහි පරමකලු යනු පරමක යන පදයේ ස්ත්‍රීලිංග ස්වරූපය යි. එවක කාන්තාවන් ද ප්‍රාදේශීය පාලන කටයුතුවල නියැලී සිටි බව සනාථ කිරීමට එම සෙල්ලිපිය කදිම සාක්ෂියකි. බෞද්ධ හික්ෂුන් වහන්සේලා උදෙසා ගල්ලෙන් පූජා කිරීමට පෙරමුණ ගත් උපාසිකාවන්ගේ නම් එසේ පූජා කරන ලද ගල්ලෙන්වල කොටා තිබේ. අනුරාධපුර දිස්ත්‍රික්කයට අයත් කොක්ඇබේ නම් ස්ථානයෙන් සොයා ගන්නා ලද ක්‍රිස්තු වර්ෂයෙන් දෙවන සියවසට අයත් පර්වත ලිපියක තලතා ලක්ෂ්මී නම් වූ කාන්තාවක් ගැන සඳහන් ය. හානියතිස්ස රජුගේ කාලයේ දී ඇය තමන්ගේ පවුල සතු දේපළවලින් කොටසක් බෞද්ධ විහාරයකට පූජා කළ බව සඳහන් ය. තමන් සතු ධනය වියදම් කොට ශාසනික කටයුතු කරගෙන යාමට එකල විසූ කාන්තාවන්ට නිදහස තිබිණි.

අපේ රටේ පැරණි කාලයේ දී විසූ කාන්තාවන් පිළිබඳ සාහිත්‍ය මූලාශ්‍රයවලින් ඉදිරිපත් කෙරෙන මෙවැනි අදහස් තහවුරු කිරීමට අවශ්‍ය සාක්ෂි පුරාවිද්‍යාත්මක කැණීම්වලින් ද සොයා ගෙන තිබේ. ක්‍රිස්තු පූර්ව 1129 තරම් ඇත කාලයක දී කාන්තාවක් විසින් තමන්ගේ ඇස් පිහාටු වර්ණ ගැන්වීම සඳහා භාවිත කළ ලෝහ කුරක් රත්නපුර දිස්ත්‍රික්කයට අයත් උඩරංවාමඩම නමින් හැඳින්වෙන ස්ථානයේ පැරණි නිවාසයකින් හමු විය. එපමණක් නොව යමක තදින් උලන ලද රතු සහ කහ පැහැති ගුරුගල් කැබලි



කිහිපයක් ද මැටි පබළුවක් ද එහි තිබිණි. මෙම ගුරුගල් භාවිත කොට තිබෙන්නේ තමන්ගේ සම වර්ණවත් කරනු සඳහා යි. මීට අවුරුදු තුන්දහසකට පෙර අවධියක දී අපේ රටේ ජීවත් වූ කාන්තාවන් එලෙස සිය රූ සපු ව ගැන උනන්දු වීමට කාලය මිඩංගු කළ බව එයින් පිළිබිඹු වෙයි. කාන්තාවන්ගේ ආහරණවලට අයත් නොයෙකුත් දෑ පුරාවිද්‍යාත්මක කැණීම්වලින් හෙළිදරව් වී ඇත. ක්‍රිස්තු පූර්ව 700450 අතර කාලවකවානුවකට අයත් පැරණි සොහොනක් දඹුල්ලට නුදුරු ඉබ්බන්කටුවේ පිහිටා තිබේ. එහි කැණීම්වල දී ඉතාමත් සිත්ගන්නා සුලු ගෙල මාලයක් සොයා ගැනිණි. ඒ මාලය සෑදීමට භාවිත කර තිබෙන සමහර පබළු ඉන්දියාවෙන් ආනයනය කරන ලද ඒවා යි.

පුරාණ කාලයේ දී මෙරට විසූ කාන්තාව මවක් ලෙස ද සොහොයුරියක් ලෙස ද සමාජයේ ගෞරවයට ලක් විය. ඇය කිසිවකුගේ තාවන පීඩනවලට ලක් වෙමින් අසහනකාරී ලෙස ජීවත් වූ බවට සාධක නැත. අපේ සමාජය ඉතිහාසයේ බොහෝ ඇත කාලයක සිට කාන්තාවන්ගේ නිදහසට ගරු කිරීමට

පුරුදු වී සිටියේය.

### 6.5 දේශීය ආහාර

ඉතා පුරාණ කාලයක සිට මේ රටේ වැසියෝ දේශීයව වැවෙන දෑ ආහාරයට ගත් හ. අවුරුදු 10500 කට පෙර කිතුල්ගල බෙලි ලෙනේ වාසය කළ මෙරට ප්‍රාග්ඓතිහාසික වැසියෝ සිය ආහාරයට ගත් වල්දෙල් සහ ඇටිකෙසෙල් පිළිබඳ සාක්ෂි සොයා ගෙන තිබේ.

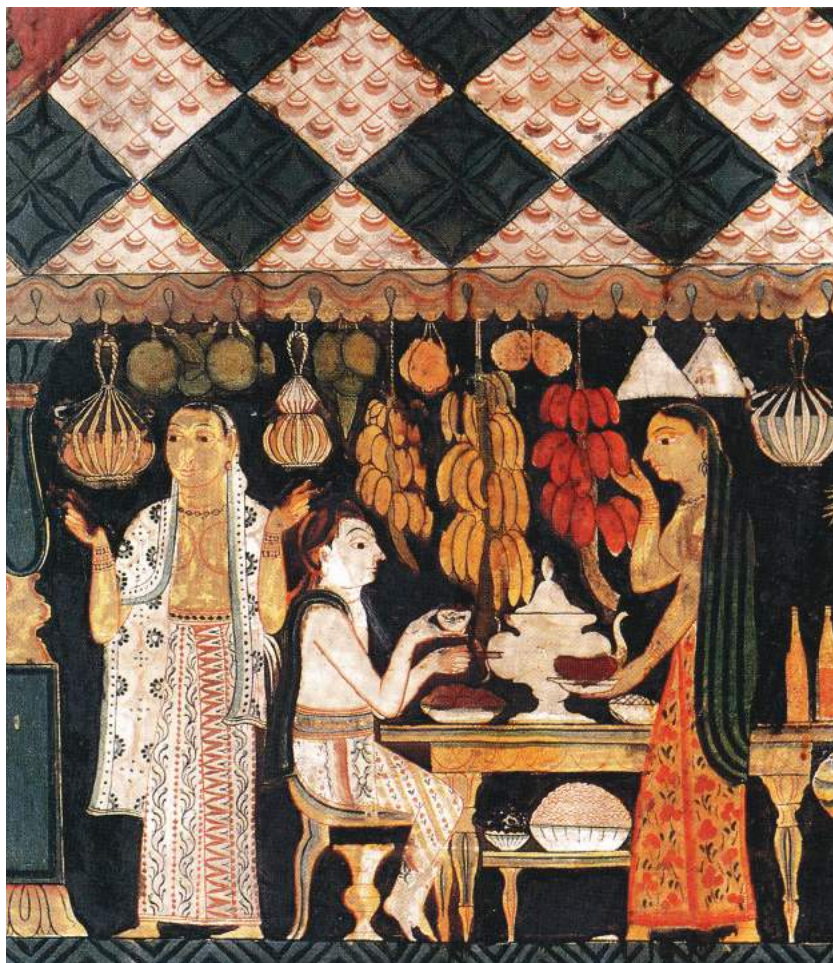
ඓතිහාසික යුගයේ දී ආහාරය සඳහා බහුලව භාවිත වූ ධාන්‍ය වර්ග වූයේ වී සහ කුරක්කන් ය. මීට අමතරව උඳු, මුං, තල, මෑ, අමු, මෙතේරි, කොංගු, වරු, යව ආදී දෑ ද ආහාරයට ගැනිණ. ශ්‍රී ලංකාවේ ඓතිහාසික කෘතීමය පැරණි කාලයේ දී මිනිසුන් විසින් ආහාරයට ගත් ධාන්‍ය වර්ග 7 ක් ගැන සඳහන් වේ. ඒවා නම් සාලි, වීහි, කැදෑස, වරක, කංගු, දුම සහ යව යනාදිය යි.

කීර්ති ශ්‍රී මේඝවර්ණාභය රජු (ක්‍රි.ව. 301328) විසින් කරවන ලද තෝණිගල සෙල්ලිපියේ වී, උඳු, මුං සහ තල ගැන සඳහන්වේ. ක්‍රිස්තු වර්ෂයෙන් 12 වන සියවස වන විට ශ්‍රී ලංකාවේ ප්‍රභූවරුන් අතර ජනප්‍රියව පැවති ආහාරයක් වූයේ සුවඳ ගිතෙලින් පිසූ මොණර මස් සහ ඇල් හාලින් සැදූ බත් බව සද්ධර්මරතනාවලියේ සඳහන් වේ.

එසමයේ දුගී ජනයා අතර සුලබව පැවති ආහාරයක් වූයේ පලා මාළුව, කාඩ් ඇඹුල සහ නිවුඩු හාලේ බත් ය. සහල් පිටි පල් කර සාදා ගන්නා ඇඹුලක් කාඩ් ඇඹුල නමින් හඳුන්වයි. පැරණි ශ්‍රී ලාංකිකයින් අතර කැඳ වර්ග පානය කිරීම සිරිතක්ව පැවතිණි. කැඳ යන වචනය වෙනුවට පැරණි පොත්වල යොදා තිබෙන්නේ යාගු හෝ හම්බු යන වචනයයි.

ධාන්‍ය වර්ග බැඳ කුඩු කොට සාදා ගන්නා ආහාරයක් අත්සුනු නමින්

*ජායාරූපය අංක 6.5 ප්‍රණීත ආහාර බුද්ධ පිරිසක් දක්වන ක්‍රිස්තු වර්ෂයෙන් දහනමවන සියවසේ දී අදින ලද චිත්‍රයක්. මෙය මුල්ගිරිගල විහාරයේ දක්නට තිබෙන්නකි.*





ඡායාරූපය අංක 6.6 පරිසරය පිළිබඳව අපේ මුතුන්මිත්තන් තුළ මහත් අවධානයක් තිබිණි. හැකි සෑම අවස්ථාවක ම පරිසරය සුරැක ගැනීමට ඔවුහු කටයුතු කළහ. පරිසරයේ තිබෙන ජීවමාන බව පෙන්වන මෙම චිත්‍රය දහනමවන සියවසේ දී කැලණි විහාරයේ අඳින ලද්දකි.

පැරණි පොත්වල හඳුන්වා දී තිබේ. අතුරුපසක් ලෙස තල අනුභව කර ඇත. හික්ෂුන් වහන්සේ කෙනෙකු හට අතුරුපසක් ලෙස තල පූජා කිරීමක් ගැන සඳහනක් තෝණිගල සෙල්ලිපියේ ඇතුළත් ය. තිල සංගුලිකා යනුවෙන් හැඳින් වූ ආහාරයක් ගැන දම්පියාඅටුවා ගැටපදයේ සඳහන්වේ. එය තලගුලි විය හැකි යි.

ධාන්‍ය වර්ගවලට අමතරව අල වර්ග ද පැරණි යුගයේ ආහාරවල වැදගත් තැනක් ගෙන තිබිණි. වැල් අල, කුකුළල, කටු අල, කොඬල, බතල ආදී අල වර්ග ගැන පැරණි සාහිත්‍ය කෘතිවල සඳහන් ය. සොඬල යන පදය සද්ධර්මාලංකාරයේ දැක්වේ.

එකල භාවිත කළ එළවළු අතර වැටකොළ, තම්පලා, වැරණිය දලු, කර කොළ, ලුණුවිල කොළ, ලබු, පුහුල්, කරබටු, කැකිරි, තිබ්බටු, නෙළඹු අල, මුරුංගා ආදී දේ විය. 'ලබු, පුහුල්, සොඬල, වැටකොළ, ආදී වූ සියලු ම ලිය ජාතීහු කටු ඇති රුකය' යනුවෙන් කරන විස්තරයක් සද්ධර්මරතනාවලියේ දැක්වේ.

බැදුම්, මැල්ලුම් සහ හොද්ද යන ක්‍රමවලට අමතරව එළවළු පිසීම ආකාර තුනකට සිදු කෙරිණි. ඒ ආනම, ඇඹුල සහ නියඹලාව යනුවෙනි. දියරු නොවූ අතින් ගෙන අනුභව කළ හැකි පදමට සකස් කර ගත් ව්‍යංජන නියඹලාව යනුවෙන් හැඳින්විය.

ව්‍යංජන රසවත් කිරීමට කුළුබඩු වර්ග යෙදීම පැරණි කාලයේ ද ශ්‍රී ලංකාවේ භාවිත විය. එවැනි දැ හඳුන්වන ලද්දේ කටුක භාණ්ඩ යන නමිනි. වර්තමානයේ කාන්තාවන් කුළුබඩු යන වචනය වෙනුවට පොදුවේ භාවිත කරන්නේ තුනපහ යන වචනය යි. ඒ වචනයෙන් අදහස් කරන්නේ යම් විශේෂිත ද්‍රව්‍ය තුනක් සහ තවත් වර්ග පහකි. මුලින් කී තුන්වර්ගය නම් ලුණු දුරු සහ මිරිස් ය. සෙසු පස්වර්ගයට අයත් වූයේ සුදුදුරු කළුදුරු කොත්තමල්ලි අබ සහ උළුහාල් ය. සමහර ප්‍රදේශවල අබ සහ උළුහාල් වෙනුවට අසමෝදගම් සහ සකකුප්ප භාවිත කර තිබේ. මේ හැරුණු විට ආහාර රස ගැන්වීමට ඇඹුල් වර්ග යොදා ගැනිණ. දෙහි, දොඩම්, ගොරකා, නස්නාරම්, ගඩාදෙහි ඒ සඳහා ගෙන තිබේ. පැරණි පොත්පත්වල කරබේඛිය නමින් හඳුන්වා දී තිබෙන්නේ කරපිංවා යි.

ආහාර පිසීමට යොදා ගන්නා තෙල් පොදුවේ හැඳින්වූයේ කනතෙල් නමිනි. එහි අදහස කැමට ගන්නා තෙල් යන්න යි. ඒ අතර ප්‍රධාන වූයේ

දුන්නෙල් සහ ගිතෙල් ය. සුළු වශයෙන් පොල්තෙල් භාවිතයේ තිබිණි.

කිරි පරිභෝජනය සාමාන්‍ය ගැමියන් අතර පවා තිබිණි. නමවන සියවසට අයත් සෙල්ලිපිවල කිරිගෙරි නමින් හඳුන්වා තිබෙන්නේ ගම්වල සිටි කිරිදෙනුන් ය. දීකිරි යන වචනය ද එම ලේඛනවල යොදා තිබෙන හෙයින් මුදවන ලද කිරි අනුභවය ද සිරිතක්ව පැවතිණි. සිය දියණිය විවාහ වී නිවසින් නික්මෙන අවස්ථාවේ 'මාගේ දුවණියට කිරි කන්නට සරක් බානකුන් දුනමනා වේදැයි' යනුවෙන් පියකු විසින් අසන ආකාරය පූජාවලියේ සඳහන් ය.

කැඳ වර්ග අනුභව කිරීම අපේ රටේ ඉතා පුරාණ කාලයක සිට සිරිතක්ව පැවතිණි. එය දිරවා ගැනීමට පහසු යහපත් ආහාරයකි. කැඳ යන වචනය වෙනුවට අපේ පැරණි පොත්පත්වල අඹු, හඹු කාඩ් යන වචන ද යොදා තිබෙනු දැකිය හැකි ය. සහල් වතුරෙන් තම්බා ලුණු මිශ්‍ර කර ගත් විට එය දිය කැඳ නමින් හැඳින්විය. සහල් එක් කොටසකට වතුර කොටස් හයක් යොදා රෝගීන්ට සාදන කැඳ හැඳින්වූයේ යවාගු නමිනි. උළුකැඳ නමින් ද හඳුන්වා ඇති මෙම කැඳ වර්ගය අප දැන් හඳුන්වන්නේ ලුණු කැඳ යනුවෙනි. විවිධ රෝගාබාධ සඳහා බෙහෙත් වර්ග මිශ්‍ර කොට කැඳ වර්ග පිළියෙල කෙරිණි. ඉතා රසවත් ලෙස සකසන ලද රස උළුකැඳ නමින් ව්‍යවහාර වූ කැඳ වර්ගයක් ගැන සද්ධර්මරතනාවලියේ සඳහන් ය. ජලය මුසු නොකොට කිරෙන් පිස මීපැණි සහ ගිතෙල් යොදා එය නිවුණු පසු දොඩම් යුෂ කවලම් කොට එය සකසා ගැනිණි. පැරණි කාලයේ මෙරට විසූ ජනතාව දිනයේ මුල්ම ආහාරය ලෙස කැඳ පානය කළෝ ය. බෙහෙත් ගුණ ඇති කොළවර්ග යොදා සකසන ලද එවැනි කැඳ වර්ග හඳුන්වන ලද්දේ ඇඹුල්හඹු හෝ ඇඹුල් කැඳ යන නමිනි.

සත්ත්ව ආහාර පරිභෝජනය ද එකල පැවතියේය. ගොඩබිම වෙසෙන සතුන්ගේ මස් මෙන් ම මාළු වර්ග ද ආහාරයට ගැනීමට පැරණි කාලයේ වැසියෝ පුරුදුව සිටියෝ ය. වැව්වල සිට කුඹුරු කරා විහිදෙන කුඩා ඇළ මාර්ගවල මාළු ඇල්ලීම වෙනුවෙන් රජය අය කළ බද්දක් එකල හැඳින්වූයේ මාත්‍රික මත්ස්‍ය භාගය යන නමිනි. මෙහි දී මාත්‍රික යනුවෙන් හඳුන්වා තිබෙන්නේ කුඩා ඇළ මාර්ග යි.

පැරණි කාලයේ ශ්‍රී ලාංකිකයියෝ තමන්ගේ ආහාරය ගැන හොඳින් සැලකිලිමත් වූහ. ගොවිතැන් කටයුතු සහ සත්ත්ව පාලන කටයුතුවල දී නිරෝගී ශක්තිමත්

ශරීරයක් පවත්වා ගැනීම අවශ්‍ය වූ හෙයින් ආහාරය සහ නිරෝගිභාවය ගැන ඔවුන් සිය අවධානය යොමු කළ බව පෙනේ. ඔවුහු කිසිදු ලෙසකට කෘත්‍රීම ආහාර පරිභෝජනය නොකළහ. ස්වභාවධර්මයේ පවතින දේ පමණක් ඒවායේ පවතින පෝෂණ ගුණයට හානියක් නොවන ලෙස සකසා ගෙන ආහාරයට ගැනීමට ඔවුහු පුරුදු වී සිටියෝ ය. එය වර්තමානයේ ජීවත් වන අප කාටත් හොඳ ආදර්ශයකි.

**6.6 පරිසරය ආරක්ෂා කර ගැනීම**

සමාජයක් එහි වාසය කරන සාමාජිකයින්ට හිතකර ආකාරයට පවත්වා ගෙන යාමට නම් එම සමාජය ස්ථානගතව තිබෙන ස්වාභාවික පරිසරය ආරක්ෂා කර ගත යුතුය. ස්වාභාවික පරිසරය විනාශ කිරීමෙන් නොයෙකුත් ප්‍රශ්නවලට මුහුණ දීමට අපට සිදු වේ. ගස්වැල් කපා දැමීමෙන් ජලය හිඟ වීමේ අනතුර ඇති වේ. පස සෝදා යාම නිසා නිසරු බවට පත් වීමෙන් බවබෝග එළඳාව අඩු වේ. මේ සියල්ලෙහි ම අහිතකර ප්‍රතිඵල විඳ දරා ගත යුත්තේ අප විසින්ම ය.

පරිසරය ආරක්ෂා කර ගැනීමේ වැදගත්කම නිරන්තරයෙන් සිහිපත් කළ පැරණි කාලයේ විසූ අපේ පාලකයන් ඒ සඳහා නීති රීති පනවන්නට පවා උනන්දු වී ඇත. හතරවන මිහිඳු රජතුමා විසින් පිහිටුවන ලද අනුරාධපුර පුවරු ලිපියේ උස් ගොඩබිම් ඉඩම්වල කැලෑ නොකැපිය යුතු බවට නියෝග කර ඇත. උස්බිම්වල තිබෙන ස්වාභාවික වනාන්තර කපා බිම හෙලීමෙන් පාංශු බාදනයන් එමගින් නාය යෑම් ආදි අනතුරු ඇති වීමත් සිදු විය හැකිය. අනෙක් අතට ස්වාභාවික ජල උල්පත් සිදී යෑමට ද එය සෘජු හේතුවකි. තුන්වන උදය රජු (ක්‍රි.ව. 935938) විසින් පිහිටුවන ලද සෙල්ලිපියක් අනුරාධපුරයේ බුද්ධන්තෙහෙල නමින් හැඳින්වෙන ස්ථානයේ පිහිටුවා තිබේ. එම සෙල්ලිපියේ එක් තැනක 'වල් වල දඬුපත් නොකපනු ඉසා' යනුවෙන් සඳහන් පාඨයක් තිබේ. එයින් අදහස් කරන්නේ ද කැලෑවල ගස්කොළන් නොකැපිය යුතු බව යි. පස්වන කාශ්‍යප රජු විසින් පිහිටුවන ලද කොණ්ඩවට්ටුවාන් ටැම්ලිපියේ සඳහන් කරුණු අනුව ගස්කොළන් කළමනාකරණයේ දී රජය විසින් පනවා තිබෙන නීති රීතිවලට අනුකූලව ක්‍රියා කරන ලෙස රජයේ නිලධාරීන්ට උපදෙස් දී තිබේ.

ස්වාභාවික පරිසරයේ ජීවත් වන සතුන් ආරක්ෂා කර ගැනීම, පස ආරක්ෂා කර ගැනීම ආදි දේට අයත් නීති රීති අපේ පැරණි සෙල්ලිපිවල දක්නට

තිබේ. මේ කරුණු සියල්ල සමාලෝචනය කරන විට පෙනෙන්නේ පරිසරය ආරක්ෂා කර ගැනීමට පැරණි කාලයේ අප සතුව සංවිධානාත්මක වැඩපිළිවෙළක් තිබූ බව යි.

මෙතෙක් මෙම පාඩමේ සාකච්ඡාවට ලක් කළ දේ මඟින් ඔබ අවබෝධ කර ගත යුත්තේ අතීතයේ අපේ රටේ ජීවත් වූයේ ගෞරවාන්විත පුරවැසියන් බව ය. වසර දහස් ගණනක් තිස්සේ අඛණ්ඩව මේ රට ජනාවාස කළ ඔවුන් ලෝකයේ වෙනත් කිසිදු ජන කොටසකට නොදෙවෙනි වන අන්දමින් ජීවත් වීමට සිය ජීවන අත්දැකීම් අනුසාරයෙන් ගොඩ නගා ගත් දැනුම ආදේශ කළ ආකාරය ඔබ ආදර්ශයට ගත යුතු ය.

**ක්‍රියාකාරකම**

1. සමාජ ධුරාවලියේ එකිනෙක කණ්ඩායම්වලට පැවති කාර්යභාරය යහපත් සමාජයක් ගොඩනැගීමට දායක වූ ආකාරය පැහැදිලි කරන්න.
2. පැරණි සමාජ සංවිධානයෙන් වර්තමානයට ගතහැකි ආදර්ශ පෙන්වා දෙන්න.
3. පැරණි නීතිය හා සම්ප්‍රදාය යහපත් සමාජයක් ගොඩනැගීමට ඉවහල් වූ ආකාරය පැහැදිලි කරන්න.
4. අතීතයේ අනුගමනය කළ පරිසරය සංරක්ෂණ ක්‍රම වර්තමානයට අදාළ කරගත හැකි ආකාරය පෙන්වා දෙන්න.
5. ලෙඩ රෝගවලට ගොදුරු වීම වළක්වා ගැනීමට අතීත ආහාර රටාවන්ගෙන් ලබා ගත හැකි ආදර්ශ පෙන්වා දෙන්න.
6. පැරණි සමාජය බිඳ නොවැටී ආරක්ෂා වීමට සමාජධුරාවලියේ එක් එක් කණ්ඩායම් අතර පැවති යහපත් සම්බන්ධතා පෙන්වා දෙන්න.

## වැදගත් කරුණු

1. අපේ පුරාණ සමාජය විධිමත් ආකාරයට සංවිධානය වී තිබිණි. ඉහළ සිට පහළට බලය ගලා යන ආකාරයට සකස් වී තිබීම නිසා සමාජයේ එකිනෙකාට අයත් වගකීම් මැනවින් ඉටු කිරීමට ඉන් පෙලඹවීමක් ඇති කළේ ය.

2. නීතිය සහ සාධාරණය සමාජයේ යහ පැවැත්ම වෙනුවෙන් ක්‍රියාත්මක කිරීමට පැරණි කාලයේ මෙරට විසූ පාලකයෝ ක්‍රියා කළහ. නීතිය පිළිබඳ මනා වැටහීමක් බෝහෝ පුරාණ කාලයක සිට අපේ මුතුන්මිත්තන් සතුව පැවති අතර නීතිගරුකව කටයුතු කිරීමට ඔවුහු පෙලඹී සිටියෝය.

3. ආර්ථික කටයුතු කාර්යක්ෂමව හැසිරවීමට ශ්‍රී ලංකාවේ පැරැන්නන් යුහුසුලුව කටයුතු කර තිබේ. ආර්ථික හුවමාරු මාධ්‍යයක් ලෙස ලෝහ කාසි භාවිතය ඔවුන් විසින් ආරම්භ කරන ලදී. ලෝහකාසි අවිච්ඡිද්‍ර ගැසීමේ දී අවශ්‍ය කරන ප්‍රමිතිය පවත්වා ගෙන යාම සඳහා රූපදක නමින් හැඳින්වූ විශේෂ නිලධාරියෙක් ද එකල සිටියේය.

4. කාන්තාවගේ ගෞරවය සහ ඇයගේ අනන්‍යතාව ගැන ගැඹුරු අවධානයක් පුරාණ ශ්‍රී ලාංකික සමාජය තුළ පැවතියේ ය. ඇය සතු නොයෙකුත් ගුණ ලක්ෂණ නිසා කාන්තාව සමාජයේ ගෞරවාදරයට පත් විය. රට පාලනය කිරීම සඳහා ද කාන්තාවන් තෝරා ගැනීමට අපේ පැරණි සමාජය කටයුතු කර තිබේ.

5. උසස් ශිෂ්ටාචාරයක් තැනීමට තරම් අපේ මුතුන්මිත්තන් ශක්තිමත් නිරෝගි පිරිසක් බවට පත් වූයේ ඔවුන්ගේ ආහාර පුරුදු සෞඛ්‍ය සම්පන්නව මැනවින් සංවිධානය වී තිබූ නිසා ය. දේශීය උතුරුවකින් සකසා ගත් එම ආහාර නිරෝගි දිවියක් ගෙවීමට අද වුව ද භාවිත කළ හැකි ය.

6. අපේ මුතුන් මිත්තන් ගොවියන් වූ හෙයින් ඔවුහු ස්වාභාවික පරිසරය සමඟ සුහද සබඳතාවක් පවත්වා ගත්හ. ගහකොළ, සතා සිව්පාවුන් විනාශ කිරීම වෙනුවට පරිසරයට හිතකර අන්දමට ඒවා සමඟ ගනුදෙනු කිරීමට අවශ්‍ය නීති රීති පවා එකල තිබිණි.

නාගරීකරණය ගමක් නගරයක් බවට පරිවර්තනය වීමේ ක්‍රියාවලිය හැඳින්වීමට නාගරීකරණය යන වචනය භාවිත වේ. එය සංකීර්ණ ක්‍රියාවලියකි. නගරයකට සාපේක්ෂව ගමක් යනු සරල ජනාවාසයකි. සීමිත ජනකණ්ඩායමක් ප්‍රමාණයෙන් කුඩා අවකාශයකට ගොනු වීමෙන් ගමක් සකස් වේ. ඥාතීත්වය මත ගොඩ නැගෙන පවුල් සබඳතා එහි ප්‍රධානය. නගරයක් යනු සැලකිය යුතු තරමේ විශාල ජනගහනයකින් යුත් ජනාවාසයකි. එහි වෙසෙන ජනතාව ඔවුනොවුන් අතර සබඳතා පවත්වන්නේ වෘත්තීයභාවය පදනම් කර ගෙනය. ගමක් නගරයක් බවට පත් වන්නේ ගමේ නිෂ්පාදන හැකියාව වැඩි වී ධනපතීන් බිහි වූ විටය. ධනවත් පිරිස් ජීවත් වන ජනාවාසවල දක්නට තිබෙන කැපී පෙනෙන ලක්ෂණ වන්නේ දේශීය හා විදේශීය වෙළෙඳ කටයුතුවලට සම්බන්ධ වීම, ශිල්ප ප්‍රාගුණ්‍යතාව, පාලන ව්‍යුහයක් තිබීම, අක්ෂර පද්ධතියක් භාවිත කිරීම යනාදිය යි.

සමාජ ස්තරායනය කිසියම් සමාජයක ජීවත්වන පුද්ගලයින් අතර වත්පොහොසත්කම් අනුව ඇති වන වෙනස්කම් සමාජ ස්තරායනය නමින් සරලව පැහැදිලි කළ හැකිය. නිර්ධන පන්තිය, මධ්‍යම පන්තිය, ධනපති පන්තිය යනුවෙන් සමාජයේ ව්‍යවහාර වන්නේ එලෙස ස්තර ලෙස බෙදුණු කොටස් ය.