

පවුල තුළින් ප්‍රසන්න ජීවන පරිසරයක්

මානව සමාජයේ සෑම පුද්ගලයකු ම අනිවාර්යයෙන් සම්බන්ධ වන, එසේ ම තම ජීවිතය කෙරෙහි දැඩි ලෙස බලපාන මූලික ඒකකය පවුලයි. යම් කෙනෙක් මෙලොව උපත ලබන්නේ පවුල ආශ්‍රය කොට ගෙන ය. ඔහුට සමාජයේ ජීවත් වීමේ දී මානව පවුල වටා සැකසෙන සම්බන්ධතා ඉතා වැදගත් වේ. මානව සම්බන්ධතා ගොඩනැගීමේ අඩිතාලම වනුයේ පවුල් ඒකකයයි. සමාජ ව්‍යුහයේ කුඩා ම සංවිධානාත්මක ඒකකය වශයෙන් ද පවුල හැඳින්විය හැකි ය. පවුලේ සියලු සාමාජිකයින්ගේ කායික, මානසික, සාමාජික හා භෞතික අවශ්‍යතා මනාව සපුරා ගැනීමට යහපත් පවුල් පරිසරයක් පවත්වා ගැනීම මෙන් ම ඔවුන් ජීවත් වන නිවස ක්‍රමවත් ව සැලසුම් කිරීම හා සංවිධානය කිරීම වැදගත් වේ. එමඟින් ප්‍රසන්න ජීවන පරිසරයක් ගොඩනගා ගැනීමට හැකි වනු ඇත.

පවුල

මෙලොව බිහිවන සෑම පුද්ගලයෙකු ම අයත් වන පළමු වැනි සමාජ ඒකකය පවුල වේ. පවුල සමාජයේ කුඩා ම සංවිධානාත්මක ඒකකය යි. කුඩා ම සමාජ ඒකකය වුවත් සමාජය තුළ එයට වැදගත් ස්ථානයක් හිමිවේ. එයට හේතු වන්නේ පුද්ගලයින්ගේ කායික, මානසික, සාමාජික හා භෞතික අවශ්‍යතා සපුරා ගැනීමට පවුල දායක වන බැවිනි.

‘පවුල’ යන සංකල්පය වඩාත් පැහැදිලි කර ගැනීම සඳහා විවිධ සමාජ හා මානව විද්‍යාඥයින් විසින් ඉදිරිපත් කර ඇති අදහස් කිහිපයක් විමසා බලමු.

- මානව පවුල යනු ඥාතීත්ව සමූහයක එකතුවකි.
- විවාහක යුවළ හා ඔවුන්ගේ දරුවන්ගෙන් යුත් සමාජ ඒකකය පවුල ලෙස හැඳින්විය හැකි ය.

එමෙන් ම

කැත්ලින් ගෆ් (Kathleen Gough) නමැති මානව විද්‍යාඥවරිය පවුල නමැති සංකල්පය නිර්වචනය කර ඇත්තේ මෙසේ ය.

‘පවුල’ යනු ආර්ථික වශයෙන් හා දරුවන් හදවඩා ගැනීමේ දී සහයෝගී ව කටයුතු කරන, පොදු නිවසක් තුළ ජීවත් වන විවාහක යුවළක් හෝ පිරිපුන් වයසැති ඥාතීන් සිටින ඒකකයක් බව යි.

හොක් සහ පැවොලසිගේ අදහස් අනුව

‘පවුලක් යනු ජීවත් වීමට අවශ්‍ය ඉඩ ප්‍රමාණය සහ මූලාශ්‍ර, සම්පත්, බෙදහද ගනිමින් කාලයක් තිස්සේ එක ම ඉලක්කයක් කරා යාමට සංවිධානය වන, එකිනෙකා අතර බලපෑමක් ඇති කරන පුද්ගලයින්ගෙන් සමන්විත සහයෝගී ඒකකයකි.’

ඉහත දැක්වූ අදහස් අනුව

දෙමාපියන්, දරුවන් හා වෙනත් ඥාතීන්ගෙන් සමන්විත, අන්‍යෝන්‍ය සබඳතා හා බැඳුණු සුවිශේෂී කාර්යභාරයන් ඉටු කරන එක ම ඉලක්කයක් කරා යාමට සංවිධානය වන ඒකකය 'පවුල' යනුවෙන් හැඳින්විය හැකි ය.

ඔබ පවුලේ හෝ ඔබ දන්නා වෙනත් පවුල් කිහිපයක ජීවත්වන සාමාජිකයින් පිළිබඳ ව මතකයට නගා ගන්න. ඒවායින් සමහර පවුල්වල සිටිනුයේ දෙමාපියන් හා දරුවන් පමණක් බව ඔබට පෙනීයන්නට ඇත. එමෙන් ම දෙමාපියන් හා දරුවන්ට අමතර ව මව් පාර්ශවයේ හෝ පිය පාර්ශවයේ ලේ ඥාතීන් ද ඔවුන් සමග ජීවත් වන ආකාරය ඇතැම් පවුල් තුළ ඔබ දකින්නට ඇත. මෙවැනි සුවිශේෂී ගතිලක්ෂණ පදනම් කරගෙන මානව හා සමාජ විද්‍යාඥයින්, පවුල් ප්‍රධාන ස්වරූප දෙකකින් දක්වා ඇත.

- න්‍යෂ්ටික පවුල
- විස්තෘත (විස්තාරිත) පවුල

න්‍යෂ්ටික පවුල



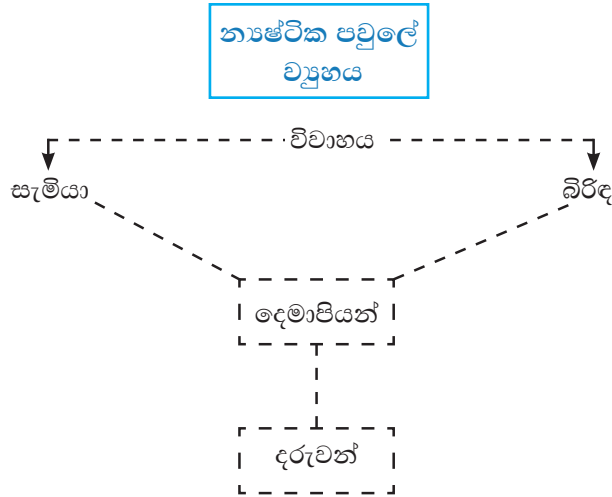
1.1 රූපය හොඳින් නිරීක්ෂණය කරන්න. එහි දැක්වෙන්නේ දෙමාපියන් හා දරුවන්ගෙන් පමණක් සැදුම් ලත් පවුලක් බව ඔබට පෙනෙනවා ඇත. මෙම පවුල න්‍යෂ්ටික පවුල යනුවෙන් හැඳින්වේ. න්‍යෂ්ටික පවුල, පරම්පරා දෙකකට පමණක් (දෙමාපියන් හා දරුවන්) සීමා වූවකි.

කෘෂිකාර්මික ජීවන රටාවක් අනුව සරල ලෙස ජීවත් වූ ජනතාව විවිධ සමාජ ආර්ථික හේතූන් නිසා නාගරීකරණය විය. මේ නිසා වර්තමානයේ නගර ආසන්නයේ න්‍යෂ්ටික පවුල් වැඩිපුර දක්නට ඇත. විවිධ සමාජ හා මානව විද්‍යාඥයින් න්‍යෂ්ටික පවුල විවිධ නම්වලින් හඳුන්වා දී ඇත.

1.1 රූපය - න්‍යෂ්ටික පවුල

- ප්‍රාථමික පවුල
- සමීප පවුල
- ඒකීය පවුල
- මූලික පවුල
- අණු පවුල

නාෂටික පවුලේ ව්‍යුහය පහත සඳහන් සටහන තුළින් හඳුනා ගන්න



නාෂටික පවුලක් ලෙස ජීවත් වීමේදී ලබන අත්දැකීම් පිළිබඳ ව දැන් අපි විමසා බලමු. නාෂටික පවුලේ සාමාජික සංඛ්‍යාව අඩු බැවින් සාමාජිකයින්ගේ ස්වාධීනත්වය මෙන් ම පෞද්ගලිකත්වය ආරක්ෂා වීම ද කැපී පෙනෙන ලක්ෂණයකි. එහෙත් පවුලේ ආරක්ෂාව පිළිබඳ ගැටලු මතුවිය හැකි ය.

උදා:-

- බොහෝ විට දෙමාපියන් රැකියාවට යාමේ දී කුඩා දරුවන් රැකබලා ගැනීමේ අපහසුතා නිසා මෙහෙකරුවන්ට හෝ දිවාසුරැකුම් මධ්‍යස්ථානවලට දරුවා භාර දීමට සිදු වීම.
- දෙමාපියන් අසනීප වූ අවස්ථාවක හෝ දෙදෙනාගෙන් එක් අයෙකුට නිවෙසින් බැහැර වීමට සිදුවූ අවස්ථාවලදී ද විවිධ ගැටලුවලට මුහුණ දීමට සිදු වීම.

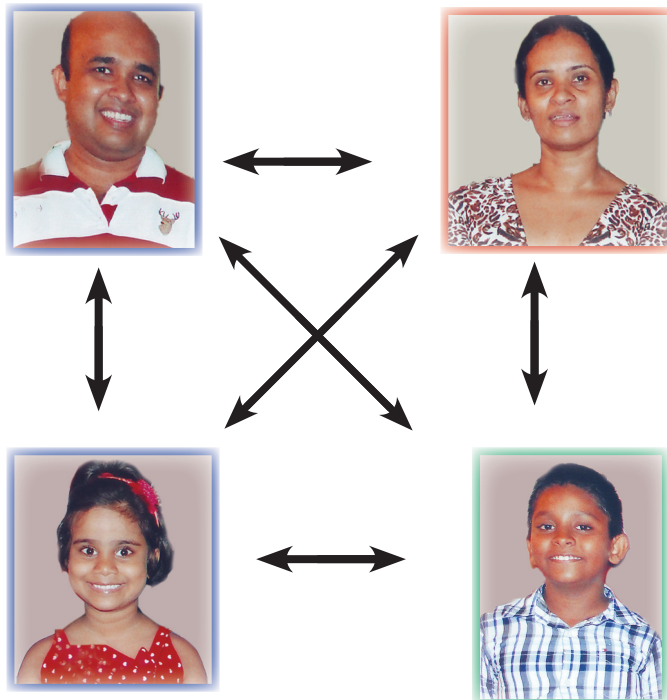
දරුවෙකු වැඩිහිටියෙකු බවට පත්වන විට නොයෙක් මානසික ප්‍රශ්නවලට මුහුණ දීමට අවශ්‍ය ශක්තිය ඇති කළ හැකි වන්නේ කුඩා කල පවුලෙන් ලබන අත්දැකීම් තුළිනි. මේ නිසා මව්පියන් හා දරුවන් අතර සම්බන්ධතාව දරුවාගේ පෞරුෂ වර්ධනයට ප්‍රබල ලෙස බලපාන සාධකයක් ලෙස දැක්විය හැකි ය.

නාෂටික පවුලක් තුළ සාකච්ඡා මාර්ගයෙන් ගැටලු විසඳා ගැනීමට යාමේදී පහසුවෙන් තීරණ ගැනීමට හැකිවේ. එමෙන් ම වෙනත් වැඩිහිටි ශ්‍රෝතීන් මෙම පවුලේ නොමැති නිසා වැඩිහිටි පරම්පරාව හා අදහස් ගැටීම් අවම වේ.

නාෂටික පවුලේ සාමාජිකයින් තුළ ඇතැම් විට ආත්මාර්ථකාමී බව දක්නට ඇත.

ජී. පී. මර්ඩොක් (G. P. Murdock) නම් ඇමෙරිකානු මානව විද්‍යාඥයා නාෂටික පවුලක පුද්ගලාන්තර සම්බන්ධතාව පිළිබඳ මෙසේ අදහස් දක්වා ඇත.

- ස්වාමිපුරුෂයා සහ භාර්යාව අතර සම්බන්ධය
- පියා සහ මව අතර සම්බන්ධය
- පියා සහ දුව අතර සම්බන්ධය
- පියා සහ පුතා අතර සම්බන්ධය
- මව සහ පුතා අතර සම්බන්ධය
- මව සහ දුව අතර සම්බන්ධය
- සහෝදරයා සහ සහෝදරිය අතර සම්බන්ධය
- සහෝදරිය සහ සහෝදරයා අතර සම්බන්ධය



1.2 රූපය - න්‍යෂ්ටික පවුල තුළ පුද්ගලාන්තර සම්බන්ධතා

මෙසේ පවුලේ සාමාජිකයන් අතර පවතින සම්බන්ධතා පවුලේ සුභදතාවට බෙහෙවින් ඉවහල් වන බව ද පෙන්වා දිය හැකි ය.

විස්තෘත පවුල



1.3 රූපය - විස්තෘත පවුල

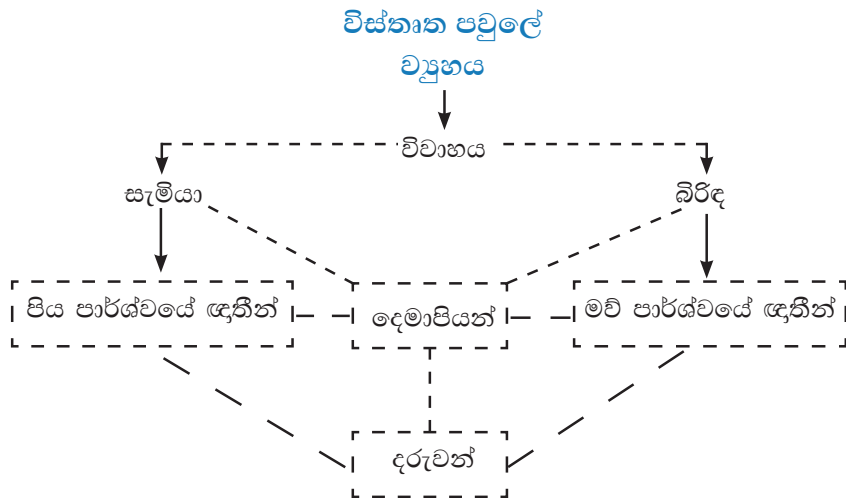
විස්තෘත පවුලක, දෙමාපියන් හා දරුවන්ට අමතර ව වෙනත් ලේ ශ්‍රේණි ද සිටිය හැකි ය. එනම් මව් පාර්ශවයේ මෙන් ම පිය පාර්ශවයේ ශ්‍රේණි ය. පහත දැක්වෙන පින්තූරය නිරීක්ෂණය කිරීමෙන් ඔබට තව දුරටත් එය පැහැදිලි කර ගත හැකි වේ. පරම්පරා තුනක හෝ හතරක සාමාජික සංඛ්‍යාවක් ද වුව ද සිටිය හැකි ය.

නොමිලේ බෙදහැරීම පිණිසයි

මානව හා සමාජ විද්‍යාඥයන් විස්තෘත පවුල ද විවිධ නම්වලින් අවස්ථාවෝචිත ව හඳුන්වා දී ඇත.

- සංයුක්ත පවුල
- ව්‍යාප්ත පවුල
- බද්ධ පවුල
- විස්තාරිත පවුල
- විස්තීරණ පවුල

විස්තෘත පවුලේ ව්‍යුහය පහත සඳහන් සටහන තුළින් හඳුනා ගන්න



විස්තෘත පවුලක ජීවත් වීමේ දී ලබන අත්දැකීම් පිළිබඳ ව දැන් අපි විමසා බලමු. ඒ අනුව විස්තෘත පවුලේ වැඩි සාමාජික සංඛ්‍යාවක් සිටින බැවින් සාමාජිකයින් අතර අන්‍යෝන්‍ය බැඳීම, සහයෝගය, සුරක්ෂිතභාවය වැඩි වශයෙන් ඇති බව පෙනේ. එමෙන් ම මව්පස හා පියපස ඥාතීන් ද මෙම පවුලේ වෙසෙන බැවින් පවුලේ අවධානය තම දරුවන්ට පමණක් සීමා නොවී වැඩිහිටි පරම්පරාව සහ බාල පරම්පරාව යන දෙපිරිසට ම පොදුවේ යොමු වේ. මේ නිසා මෙම පවුලේ සාමාජිකයන් තුළ

- බෙදහඳු ගැනීම
- ත්‍යාගශීලී බව
- පරාර්ථකාමී බව
- ඉවසිලිවන්ත බව
- ආරක්ෂිත බව

වැනි යහපත් ගති ලක්ෂණ ඇති බව පිළිබිඹු කරයි.

සාමාජික සංඛ්‍යාව වැඩි නිසා සාමාජිකයන්ගේ ස්වාධීනත්වය අඩුවේ. විවිධ අවස්ථාවලදී තීරණවලට එළඹීම අපහසු වේ. පෞද්ගලිකත්වයට ඉඩ ප්‍රස්තා අඩු වේ. ඇතැම් විට වැඩිහිටි හා බාල පරම්පරා අතර අදහස් ගැටීම් ද ඇති විය හැකි ය.

විස්තෘත පවුල සිංහල ජන සමාජයේ ඉතා අගය කොට සලකන ලද පවුල් ඒකකයකි. එකල ගොවි පවුලේ කෘෂිකාර්මික ආර්ථික ක්‍රියාවලිය සාර්ථක අත්දැකීම් පවත්වා

නොමිලේ බෙදහැරීම පිණිසයි

ගෙන යාමට විස්තෘත පවුලෙන් විශාල අනුබලයක් ලැබුණි. විශේෂයෙන් පවුල තුළින් ම වැඩි ශ්‍රම සැපයුමක් ලැබීමත් ආර්ථික ප්‍රතිලාභ පවුල තුළ සම සේ භුක්ති විඳීමත් විස්තෘත පවුලේ ආවේණික ලක්ෂණ විය. වර්තමානයේ ද ඇතැම් ග්‍රාමීය ප්‍රදේශවල මෙම විස්තෘත පවුල් ඒකක බහුල ව දක්නට ඇත. නගරයට ආසන්නයේ මෙවැනි පවුල් ඒකක විරල බවක් පෙනේ.

‘පවුල’ හෙවත් පවුල් ඒකක විවිධ අවධි පසු කරයි. පවුලක පැවතුම් කාලය ප්‍රධාන අවධි තුනක් යටතේ දැක්විය හැකිය.

- ආරම්භක අවධිය
- වර්ධක අවධිය
- සංකෝචන අවධිය

පහත දැක්වෙන සටහන හොඳින් නිරීක්ෂණය කිරීමෙන් එම අවධි පිළිබඳ ව මනා අවබෝධයක් ලබා ගත හැකි ය.

ආරම්භක අවධිය



නව යුවළ එකිනෙකා සහ දෙදෙනාගේ නව ශුභිඤ්ඤා අනුව හැඩ ගැසෙන අවධිය පළමු දරුවා ලැබීමෙන් පසු ආරම්භක අවධිය අවසන් වේ.

වර්ධක අවධිය



විවාහ වී දරුවන් ලැබීමෙන් පසු වර්ධක අවධිය ආරම්භ වේ. දරුවන් විවාහ වී නිවෙසින් වෙන් වී යාමෙන් වර්ධක අවධිය අවසන් වේ.

සංකෝචන අවධිය



පවුලේ දරුවන් විවාහ වී නිවෙසින් වෙන් ව ගිය පසු දෙමාපියන් තනි වන අවධිය. දෙදෙනාගෙන් එක් අයෙකු මිය ගිය පසු තනි ව එම ජීවිතයට හැඩ ගැසීමට සිදුවේ.

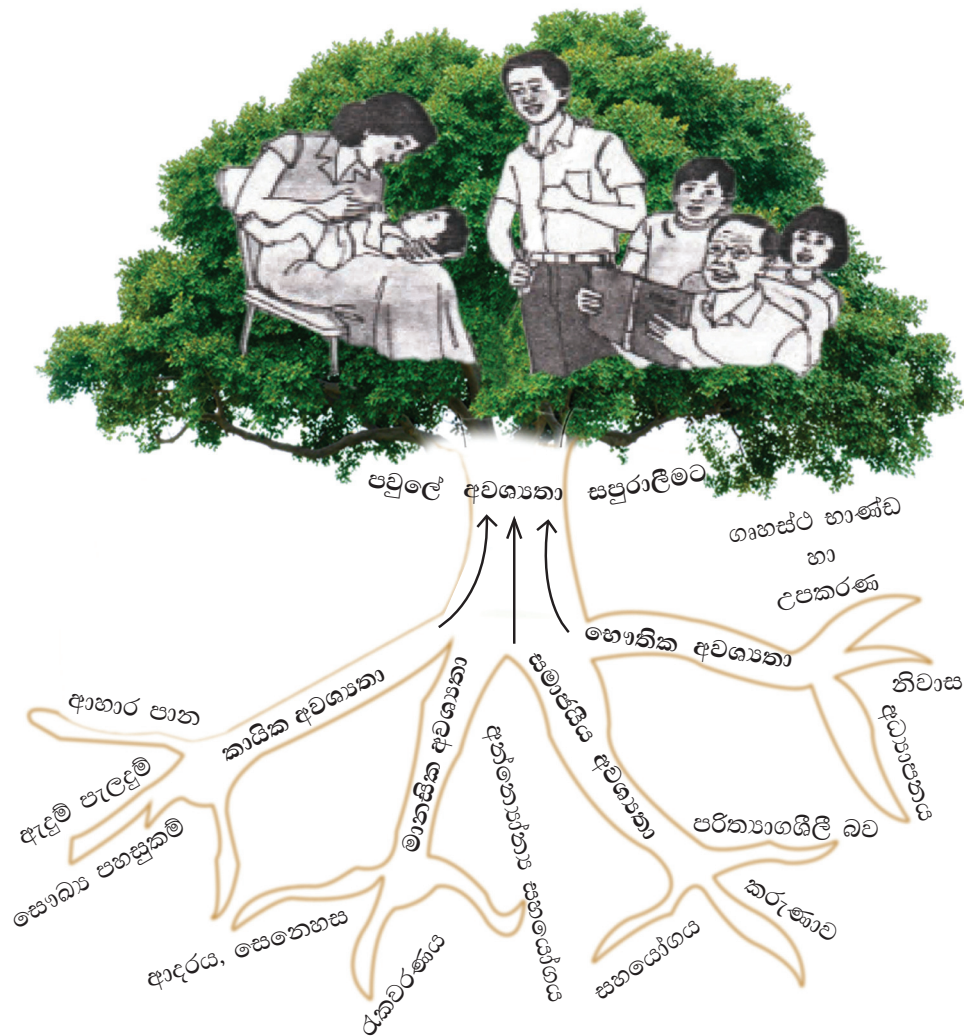
පවුල් ඒකකයේ වැදගත්කම

පවුල පිළිබඳ අධ්‍යයනය කිරීමේදී පවුල් ඒකකයේ වැදගත්කම පිළිබඳව ද අවධානය යොමු කළ යුතු ය. පවුලේ සාමාජිකයින්ගේ අන්‍යෝන්‍ය සබඳතා මැනවින් ගොඩ නගා ගැනීමෙන් නිවසේ විවිධ කාර්යයන් පහසුවෙන් ඉටුකර ගැනීම වඩා පහසු වනු ඇත.

පවුලක් තුළින් එහි සාමාජිකයින්ගේ කායික, මානසික, සමාජීය හා භෞතික නොමිලේ බෙදහැරීම පිණිසයි

අවශ්‍යතා සපුරා ගැනීමට හැකිවන බැවින් පවුල් ඒකකය ඉතා වැදගත් වේ. මීට අමතර ව තම සංස්කෘතිය පවරා දීම, මානව සංහතියේ පැවැත්ම තහවුරු කිරීම ද පවුල තුළින් ඉටු විය යුතු ඉතා වැදගත් අවශ්‍යතාවන් වේ.

පහත දැක්වෙන සටහන හොඳින් නිරීක්ෂණය කිරීමෙන් පවුලේ සාමාජිකයන්ගේ අවශ්‍යතා පවුල තුළින් සපුරා ගන්නා ආකාරය පිළිබඳ ව ඔබට පහසුවෙන් අවබෝධ කර ගැනීමට හැකි වනු ඇත.



1.4 රූපය - පවුලේ අවශ්‍යතා සපුරාලීම

1.4 රූපයෙන් දැක්වෙන තොරතුරු පිළිබඳ ව විමසා බැලීමේ දී ඔබට හැඟී යන්නේ කුමක් ද ?

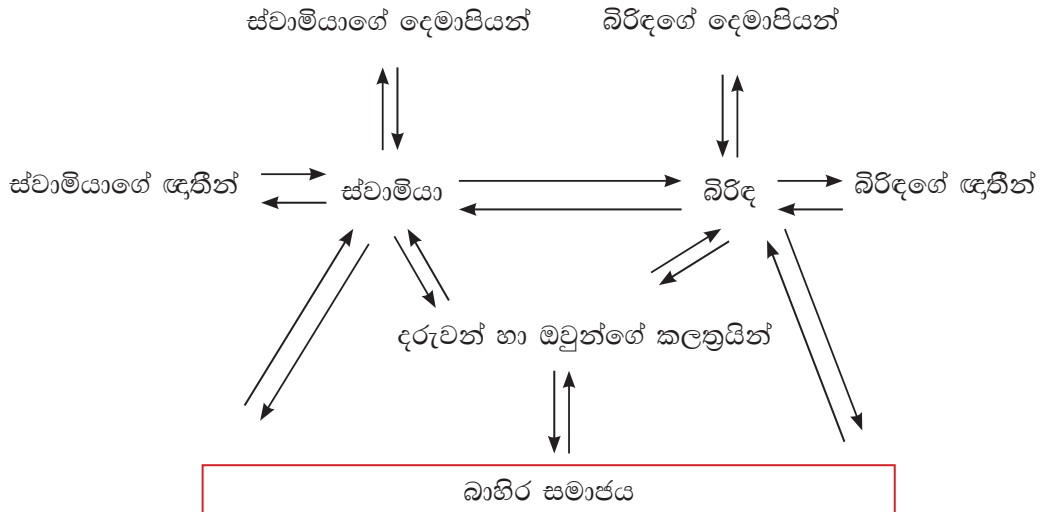
එය සශ්‍රීක ව වර්ධනය වූ ශාකයක් බව ඔබට පැහැදිලි වනු ඇත. ආහාර, ජලය, උෂ්ණත්වය හා හිරුඑළිය ප්‍රමාණාත්මක ව ශාකයේ ප්‍රධාන මූලයට ලැබීමෙන් එහි මුල් ශක්තිමත් වී මලින්, එලින් බර වූ ශාකයක් ලෙස වර්ධනය වන බව ඔබ උගෙන ඇත. රූපය හොඳින් නිරීක්ෂණය කිරීමෙන් මෙම පවුල නමැති ශාකය සශ්‍රීක වන්නේ ප්‍රධාන මූලයන්ගේ අවශ්‍යතා වන සාමාජිකයන්ගේ මූලික අවශ්‍යතා එනම් කායික අවශ්‍යතා, මානසික අවශ්‍යතා, සාමාජිකය හා භෞතික අවශ්‍යතා නිසි ලෙස සපුරාලීමෙනි. ඒ අනුව ප්‍රසන්න ජීවන පරිසරයක් ගොඩනගා ගැනීම සඳහා පවුල දයක වන ආකාරය ඔබට පැහැදිලි වන්නට ඇත. එසේ ම පවුලේ සාමාජිකයන් සතු යුතුකම් හා වගකීම් පිළිබඳ ව අවබෝධය ද ඉතා වැදගත් ය.

පවුල සතු යුතුකම් හා වගකීම්

නවීන විද්‍යාවේ හා තාක්ෂණයේ දියුණුවත් සමග ශීඝ්‍රයෙන් වෙනස් වන සමාජය තුළ ජීවත් වීමේ රටාව ද වෙනස් වෙමින් පවතියි. අතීතයේ නිවසේ වැඩි වගකීම ගෘහණිය වෙත පැවරී තිබුණ ද වර්තමානයේ එය ක්‍රමයෙන් වෙනස් වෙමින් පවතී. වර්තමාන සමාජයේ බිරිඳ ද රැකියාව සඳහා නිවෙසින් බැහැරව යන බැවින් පවුලේ කාර්ය පිළිබඳ වගකීම සෙසු සාමාජිකයන් අතර බෙදී යෑමක් දක්නට ඇත. එවන් වාතාවරණයක් තුළ නිවෙස ප්‍රසන්න සුවදායී ස්ථානයක් කර ගැනීමේ වගකීම පවුලේ සියලු සාමාජිකයින් වෙත පැවරී ඇත. ඒ අනුව නිවසේ සාමාජිකයින් සතු යුතුකම් හා වගකීම්වල ද වෙනසක් පවතින බව ඔබට වැටහෙනු ඇත.

පියා, මව සහ දරුවන් ආදී වශයෙන් විවිධ භූමිකා නිරූපණය කරන පවුලේ සාමාජිකයින් සියලු දෙනා ම පවුලේ පොදු අරමුණු මුදුන්පත් කර ගැනීම සඳහා ක්‍රියා කරති. පවුලේ දියුණුව, සමගිය වැනි පොදු කරුණු මෙන් ම පවුලේ යම් යම් සිරිත් විරිත් ආදිය ගොඩනගා ගෙන ඇත්තේ ද අරමුණු ඉටුකර ගැනීමේ පහසුව සඳහා ය. පවුලේ සාමය, සමගිය, දියුණුව රඳ පවතින්නේ මේ සියල්ල අතර අන්‍යෝන්‍ය සම්බන්ධතා අවබෝධ කරගෙන ක්‍රියා කිරීම තුළිනි.

පහත දැක්වෙන සටහන නිරීක්ෂණය කිරීමෙන් පවුලේ අන්‍යෝන්‍ය යුතුකම් හා වගකීම් පිළිබඳ අවබෝධයක් ලබා ගත හැකි වනු ඇත.



පහත රූප සටහන්වලින් ස්වාමිපුරුෂයාගෙන් බිරිඳට හා බිරිඳගෙන් ස්වාමිපුරුෂයාට ද, ඔවුන් දෙමාපියන් වූ පසු දරුවන්ට ද, දරුවන්ගෙන් තම දෙමාපියන්ට ද, සහෝදරයාගෙන් සහෝදරියට ද, සහෝදරියගෙන් සහෝදරයාට ද, පවුල තුළින් සමාජයට ද, අන්‍යෝන්‍ය වශයෙන් ඉටුවිය යුතුකම් හා වගකීම් ඇත.

පවුලේ සමාජකයන් විසින් ඉටුකළ යුතු යුතුකම් හා වගකීම්

ස්වාමිපුරුෂයාගෙන්



- තමාගේ සහකරු හෝ සහකාරිය ගෞරවණීය ලෙස පිළිගැනීම
- පවුලේ සාමාජිකයන්ගේ අවශ්‍යතා සපුරාලීම
- ප්‍රියමනාප වචනයෙන් කථා කිරීම
- ආරක්ෂයෙකු ලෙස කටයුතු කිරීම
- දෙපාර්ශ්වයේ ම ශ්‍රේණිට යහපත් අයුරින් සැලකීම
- ගෘහ කාර්යවලදී දෙදෙනා ම එකතු වී කටයුතු කිරීම
- දරුවන් රැකබලා ගැනීම
- බිරිඳ සැමියාටත්, සැමියා බිරිඳටත් විශ්වාසවන්ත වීම



බිරිඳගෙන්

දෙමව්පියන්ගෙන් දරුවන්ට



- දරුවන්ගේ අවශ්‍යතා සපුරාලීම
- නිසි පෝෂණය ලබාදීම
- ඉගෙනීමට පහසුකම් සැලසීම
- යහපත් පුරුදු හා ආකල්ප ඇති කිරීම
- යහපත් ක්‍රියාවෙහි නිරත කරවීම
- රෝගී අවස්ථාවලදී රැකබලා ගැනීම
- සුරක්ෂිත භාවය ලබාදීම
- පූර්ණ පෞරුෂයකින් යුතු හොඳ පුරවැසියෙකු කිරීමට වෙහෙස වීම
- සුදුසු කාලයේදී දයාද පවරා දීම
- දේපළ ආරක්‍ෂා කිරීමට හුරු කරවීම



දරුවන්ගෙන් දෙමව්පියන්ට



- බාල අවධියේ හැකි උපරිම අයුරින් ඉගෙනීමේ කටයුතුවල නිරත වීම
- දෙමව්පියන්ට හා වැඩිහිටියන්ට ගරු කිරීම
- පවුලේ සාමාජිකයින් ලෙස හැකි උපරිම අයුරින් පවුල තුළ වගකීම් දැරීම
- වියපත් මව් පියන් පෝෂණය කිරීම හා ආරක්‍ෂා කිරීම
- මව් පියන්ගෙන් ලැබුණු දේපළ ආරක්‍ෂා කිරීම හා නිවැරදි ව භුක්ති විඳීම
- තම පරපුර රැක ගැනීම
- පවුලේ ආර්ථිකයට බරක් නොවන ලෙස අරපිරිමැසුම්දායී ලෙස කටයුතු කිරීම
- පවුලේ ගෞරවයට හානිදායී කටයුතුවල නිරත නොවීම



සහෝදරයාගෙන් සහෝදරියට



- වැඩිමහල් සහෝදර / සහෝදරියන් බාල අය රැකබලා ගැනීම.
- ආදර්ශවත් වීම හා ආදර්ශ අනුගමනය කිරීම.
- කීකරු වීම හා ගරු කිරීම.
- වැඩිහිටි සහෝදර / සහෝදරියන් බාල අයට යහපත් ක්‍රියාවෙහිලා මග පෙන්වීම.
- ගෘහ කාර්යයන්වල දී එකිනෙකාට උදව් කිරීම.
- අධ්‍යාපන කටයුතුවල දී එකිනෙකාට සහයෝගය ලබාදීම.



සහෝදරියගෙන් සහෝදරයාට

පවුලෙන් සමාජයටත්, සමාජයෙන් පවුලටත් ඉටු විය යුතු යුතුකම් හා වගකීම්

- පවුල ප්‍රධාන ඒකකයක් ලෙස සමාජය පිළිගැනීම.
- කායික, මානසික, චිත්ත වේගික හා සමාජීය වශයෙන් වර්ධනය වූ සමබර පෞරුෂයක් ඇති දරුවෙකු සමාජයට ඉදිරිපත් කිරීම.
- සමාජය තුළ සාමය, සතුට ආරක්ෂා කර දීමට දායක වීම.
- සමාජයේ විවිධ කටයුතුවලදී පවුල ක්‍රියාකාරී ලෙස කාර්යයන් ඉටු කිරීම.
- රැකියාව හෝ වෘත්තීය ඉතා අවංක ව හා උපරිම අයුරින් ඉටු කිරීම.
- අසල් වැසියන් ගේ හා ඥාතීන්ගේ අවශ්‍යතාවලදී උපකාර කිරීම.

මෙවන් යුතුකම් හා වගකීම් නිසි ලෙස ඉටු කිරීම යහපත් පවුල් පරිසරයක් ඇතිවීම කෙරෙහි බලපායි. මෙතෙක් ඔබ උගත් කරුණු තුළින් ප්‍රසන්න ජීවන පරිසරයක් ඇති කිරීම සඳහා එවැනි පවුලක දායකත්වය කොතරම් ඉවහල් වන්නේ ද යි ඔබට දැන් අවබෝධ වන්නට ඇත.

සාරාංශය

පවුල සමාජයේ කුඩා ම සංවිධානාත්මක ඒකකයි. පවුලේ සාමාජිකයින්ගේ කායික මානසික, සාමාජීය හා භෞතික අවශ්‍යතා මනාව සපුරාලීම තුළින් ප්‍රසන්න ජීවන පරිසරයක් ගොඩනගා ගත හැකි ය. පවුලේ සාමාජිකයින් ලෙස ඔබ හැම තම යුතුකම් හා වගකීම් නිසි ලෙස ඉටු කරමින් ප්‍රසන්න පවුල් පරිසරයක් ඇති කරලීම සඳහා දයක විය යුතු ය.

ඔබ ලබාගත් දැනුම උපයෝගී කර ගනිමින් පහත දැක්වෙන ක්‍රියාකාරකමෙහි නිරත වන්න.

ක්‍රියාකාරකම 1.1

පහත දැක්වෙන තේමා අධ්‍යයනය කර ප්‍රසන්න පවුල් පරිසරයක් ඇති කිරීමෙහිලා පවුලේ දයකත්වය අලලා කෙටි නාට්‍යයකට තිර පිටපතක් ලියා පත්තියට ඉදිරිපත් කරන්න.

- මෙම පවුල දෙමාපියන්, මුල් ළමා වියේ දරුවකු, යොවුන් වියේ පුතෙකු හා මිත්තණිය ද නිවසේ එකට ජීවත් වේ යැයි උපකල්පනය කරන්න.
- පවුලේ සියලු ම කාර්ය මට්ටම තනිව ම කිරීමට සිදුවන බැවින් ඇය වෙනසට පත් වේ.
- මිත්තණිය, මුතුබුරන් හා මිනිබිරියන්ගේ සුභසිද්ධිය පිළිබඳ ව සොයා බලයි.
- මව සහ පියා සෑම සති අන්තයේ ම වෙළෙඳ සැලට ගොස් පවුලට අවශ්‍ය බොහෝ ද්‍රව්‍ය රැගෙන එති.
- දරු දෙදෙනා සති අන්තයේ මවගේ හා පියාගේ කාර්යයන්ට සහාය දක්වති.
- ප්‍රසන්න ජීවන පරිසරයක් ඇතිකර ගැනීමට දෙමාපියෝ වෙනස දරති.

අභ්‍යාසය 1.1

01. 'පවුල' අර්ථ දක්වන්න.
02. න්‍යෂ්ටික හා විස්තෘත පවුල්වල ලක්ෂණ සංසන්දනය කරන්න.
03. ප්‍රසන්න ජීවන පරිසරයක් ඇති කර ගැනීම සඳහා පවුලේ කායික, මානසික සමාජීය හා භෞතික අවශ්‍යතා සපුරා ලීමේ වැදගත්කම පිළිබඳ ව ඔබේ අදහස් පැහැදිලි කරන්න.

නිවස සැලසුම් කිරීම හා සංවිධානය

හිසට සෙවණක්, ගතට සුවයක්, සිතට සැනසීමක් ලබා දිය හැකි වන්නේ නිවසක් මනා ව සැලසුම් කිරීම තුළිනි. පවුලේ සාමාජිකයන්ගේ අන්‍යෝන්‍ය සම්බන්ධතාව, ආදරය, සෙනෙහස, කායික හා මානසික සුවය, පෞද්ගලිකත්වය, නිදහස, සෞඛ්‍ය සම්පන්න බව හා ආරක්ෂාව නොමඳ ව ලැබෙනුයේ ද නිවස තුළිනි. භෞතික අවශ්‍යතා සපුරා ගැනීමට ද නිවස බෙහෙවින් ඉවහල් වේ. නිවැසියන්ගේ ජීවිතය වඩා සාර්ථක හා යහපත් වීමට නම් නිවස මැනවින් සැලසුම් කිරීම හා සංවිධානය කිරීම ඉතා වැදගත් කාර්යයකි.

‘නිවස’ පිළිබඳ සමාජ විද්‍යාඥයින් දැක්වූ අදහස් කිහිපයක් පිළිබඳ ව අවධානය යොමු කරමු.

විලියම් ගිල්බ්‍රන් විසින් රචිත ‘නිවස කළමනාකරණය’ යන ග්‍රන්ථයෙහි ‘‘නිවස’’ යන සංකල්පය පිළිබඳ ව මෙසේ අදහස් දක්වා ඇත.

- ස්වාමිපුරුෂයා හා භාර්යාව යන දෙදෙනා ම සහජීවනයෙන් ඵල නෙලා ගැනීමට උදව් දෙන නිර්මාණීය ස්ථානය ‘නිවස’ වේ.
- ‘දෙමාපියන් විසින් දරුවන් සඳහා නිර්මාණය කරන ලද ආදරයේ, ආරක්ෂාවේ කේන්ද්‍රස්ථානය ද නිවස වේ.’ යන්න තවත් අදහසකි.

පුද්ගලයෙකුගේ කායික, මානසික, සමාජයීය හා භෞතික අවශ්‍යතා සපුරා ගැනීම තුළින් ජීවිතයේ සාර්ථකත්වය සඳහා නිවසින් ලැබෙන පිටිවහල ඉමහත් ය.

පවුලේ සාමාජික සංඛ්‍යාව අනුව නිවසේ ප්‍රමාණය හා ස්වභාවය ද වෙනස් විය හැකි ය. නමුත් සැමගේ අවශ්‍යතාවන් අවම වශයෙන් හෝ ඉටුවන සේ නිවසක් ගොඩනගා ගැනීමට අප උත්සාහ කළ යුතු ය. නිවසක් ඉදිකිරීමේදී ප්‍රාදේශීය වශයෙන් ඇති සම්පත් උපයෝගී කරගැනීම වඩාත් ඵලදායී වේ. ප්‍රදේශයේ ඇති පහසුකම්, ජීවන රටාව, පවුලේ ආර්ථිකය, පුද්ගල අවශ්‍යතා යනා දී කරුණු නිවෙස් අතර විවිධතා ඇතිවීමට හේතු වේ.

නිවසක් ගොඩනැගීමේ දී මූලික ව අවධානය යොමු කළ යුතු කරුණු

- භූමිය තෝරා ගැනීම
- නිවස සැලසුම් කිරීම
- නිවාස සංවිධානය කිරීම

නිවසක් ගොඩ නැගීම සඳහා භූමිය තෝරා ගැනීමේ දී වැදගත් විය යුතු කරුණු

නිවසක් ගොඩනැගීමට ප්‍රථමයෙන් ඒ සඳහා සුදුසු භූමියක් තෝරාගැනීම වැදගත් ය. එමගින් නිවසේ ශක්තිමත් බව මෙන් ම ප්‍රසන්න බවක් ද ඇති වේ.

මූල්‍යමය පහසුකම්

භූමියක් තෝරා ගැනීමේදී ඒ සඳහා තමන්ට වැය කළ හැකි මුදල පළමු ව තීරණය කළ යුතු ව ඇත. මිලදී ගන්නා භූමියේ තත්ත්වය, ප්‍රමාණය හා වටිනාකම වැය කරන මුදලට සරිලනවා ද යන්න සලකා බැලීම ඉතා වැදගත් වේ.

භූමියේ ස්වභාවය

නිවස ඉදිකිරීමට තෝරා ගන්නා ප්‍රදේශයේ තත්වය මතත්, අදාළ ස්ථානයේ පිහිටීම හා පරිසරය මතත් භූමියට අදාළ ස්වභාවය වෙනස් විය හැකි ය. නිවසේ කල්පැවැත්ම හා ශක්තිමත් බව තීරණය වන්නේ පසෙහි ස්වභාවය මත බැවින් තද පසක් සහිත භූමියක් තෝරාගත යුතුව ඇත. තද පසක් සහිත තැනිතලා භූමියක දී නිවසේ අත්තිවාරමෙහි වියදම අඩු වීමට බොහෝ ඉඩකඩ ඇත. භූමියේ ස්වභාවය අනුව නිවසේ හැඩය, ප්‍රමාණය මෙන් ම අත්තිවාරමෙහි තාක්ෂණය ද වෙනස් වීමට ඉඩ තිබේ.

ඔප්පුවෙහි නිරවුල් බව

භූමියක වටිනාකම රඳා පවතින්නේ ඔප්පුවේ නිරවුල් බව මත ය. ඔප්පුවෙහි නිරවුල් බව යන්නෙන් අදහස් වන්නේ භූමියක් නිත්‍යානුකූල ව, තනි අයිතියකින් යුතුව බව ය. එමෙන් ම උකස්, බදු හෝ වෙනත් බැඳීමකට යටත් නොවී භූමියේ අයිතිය පිළිබඳ ව තහවුරු කෙරෙන ලේඛනයකි.

ඉඩම් ලියාපදිංචි කිරීමේ කාර්යාලයේ ලේඛන පරීක්ෂාවකින් පසු නීතිඥයෙකු මගින් ලබාගන්නා හිමිකම් වාර්තාව තුළින් ඔප්පුවේ නිරවුල් බව තහවුරු කරගත හැකිවේ. එමෙන් ම නිරවුල් භුක්තිය, නිරවුල් මායිම් ද, ප්‍රවේශය ලබාගන්නේ පෞද්ගලික පාරක් මගින් නම් භූමියට අවතීරණය වීමේ මාර්ග අයිතිය ද, ඔප්පුව මගින් ලබාගැනීමේ හැකියාව ඇත. භූමිය මිල දී ගැනීමේදී හෝ නිවස ඉදිකිරීමේදී අවශ්‍ය වූ විට ණය මුදලක් ලබා ගැනීමේදී ඔප්පුවේ නිරවුල් බව අනිවාර්යයෙන් ම තිබිය යුතු වේ.

යටිතල පහසුකම්

භූමියක් තෝරා ගැනීමේදී එම ප්‍රදේශයට අයත් වන පළාත් පාලන ආයතනය මගින් සැපයෙන සේවාවන් අනුව යටිතල පහසුකම් ලැබෙනු ඇත.

ඒවා නම්

- නළ ජලය
- විදුලි බලය
- පොදු ප්‍රවාහන
- අපද්‍රව්‍ය බැහැර කරලීම
- සෞඛ්‍ය සේවා
- සමාජ සම්බන්ධතා ගොඩනගා ගැනීම උදා: - ක්‍රීඩා පිට්ටනි, ප්‍රජාශාලා විවිධ සමිති සමාගම් යනාදිය
- වැසි ජලය බැසයාමේ ක්‍රම වේදයන් ආදිය යි.

අවට පරිසරය

ප්‍රසන්න ජීවන පරිසරයක් ඇතිකර ගැනීම සඳහා අවට පරිසරයෙන් ලැබෙන පිටිවහල ඉතා අගනේ ය.

අවට පරිසරය, දැකුම්කලු, සෞන්දර්යාත්මක බවින් යුත්, නිදහස්, පරිසරයක් වූ විට එහි ජීවත් වීමට ප්‍රියමනාප බවක් ඇති වේ. එසේ ම අවට පරිසරය, පරිසර දූෂණයන්ගෙන් තොර වීම ද අවශ්‍ය වේ. එබඳු පරිසරයක තිබිය යුතු ලක්ෂණ පහත දැක්වේ.

- අපද්‍රව්‍ය හා කැලිකසල රැස්කරන පොදු ස්ථානයකට ආසන්න නොවීම
- ශබ්ද දූෂණය අවම ප්‍රදේශයක් වීම
- අධික දූවිලි, දුම්වලින් තොර වූ ප්‍රදේශයක් වීම
- අසල් වැසියන්ගේ අනවශ්‍ය බලපෑම්වලින් තොර වූ ප්‍රදේශයක් වීම
- බාධාවකින් තොරව ආලෝකය / වාතාශ්‍රය ලැබෙන පරිසරයක් වීම

නිවෙසක් සැලසුම් කිරීමේ දී සැලකිය යුතු කරුණු

භූමියේ පිහිටීම හා ප්‍රමාණය

සෘජුකෝණාස්‍රාකාර හෝ සමචතුරස්‍රාකාර භූමියක් නම් නිවසක් සඳහා සැලසුම් ඇඳීමට සහ ගොඩනැගීමට පහසු වේ. වෙනත් හැඩයකින් යුත් භූමියක් හෝ බැවුම් සහිත භූමියක් නම් විශේෂ බිම් සැලසුම් නිර්මාණය කළ යුතු අතර සමහර විට අමතර වියදමක් දැරීමට ද සිදුවනු ඇත.

• භූමියේ හැඩය හා පිහිටීම වෙනස් නොකර ඒ අයුරෙන් ම නිවෙසක් ගොඩනගා ගැනීම සඳහා සැලසුම් කිරීම වඩාත් ම උචිත ක්‍රමයයි.

උදා:- භූමියේ උස් ස්ථාන සමතලා නොකර ඒ ඒ මට්ටම්වලට සරිලන අයුරින් නිවෙස සැලසුම් කිරීම

• පරිසර හානි ඇතිවන භූමිවල නිවෙස් සැලසුම් කිරීම යෝග්‍ය නැත.

උදා:- පස්කඳු කඩා වැටීමට ලක් විය හැකි, යාබද හෙල් සහිත හෝ නැගීමවල්

ඇති ඉඩම් ආසන්නයේ නිවෙස් ඉදි කිරීමේ දී ඒ සඳහා අවශ්‍ය පූර්ව සකස් කිරීම් ගැන අවධානය යොමු කළ යුතුයි.

නිවැසියන්ගේ ජීවන රටාවට හා ඔවුන්ගේ අවශ්‍යතා සපුරාලීමට හැකි වන ආකාරයට නිවෙස සැලසුම් කිරීමේදී භූමියේ ප්‍රමාණය තීරණය වේ. ගෙවතු වගාව, සත්ත්ව පාලනය වැනි ගෘහ කර්මාන්ත නිවෙසේදී ම සිදු කරන්නේ නම් ඊට අදාළ වන සේ භූමි ප්‍රමාණය තෝරාගෙන ඒ අනුව සැලසුම් ඇඳීම කළ හැකි ය. පවුලේ අවශ්‍යතා අවම වශයෙන් ඉටුකර ගැනීමට හැකි වන සේ නිවෙසක් සැලසුම් කිරීම අවශ්‍ය වේ. බොහෝ නාගරික ප්‍රදේශවල භූමි වටිනාකම ඉහළ බැවින් සීමිත භූමි ප්‍රමාණයක් තුළ නිවෙස් ඉදි කරනු ලැබේ.

නිවසක් ඉදිකිරීමේදී නාගරික සංවර්ධන අධිකාරියේ ගොඩනැගිලි රෙගුලාසි හෝ නිවාස සහ නගර නිර්මාණ සංවර්ධන ආඥා පනතේ විධිවිධාන හෝ පළාත් පාලන ආයතනය විසින් පනවා ඇති රීතිවලට අනුකූල වන සේ අනුමැතිය ලබා ගත යුතු වේ. නිවසක් සැලසුම් කිරීමේදී මූල්‍යමය පහසුකම් පිළිබඳ ව අවධානය යොමු කළ යුතු ව ඇත.

නොමිලේ බෙදාහැරීම පිණිසයි

මූල්‍යමය පහසුකම්

නිවසක් සඳහා සැලසුම නිර්මාණය කිරීමේ දී ඒ සඳහා වැය කළ හැකි මුදල් ප්‍රමාණය ගැන අවධානය යොමු කළ යුතු ය. ආර්ථිකය අනුව තම පවුලේ අවශ්‍යතා ඉටු කර ගැනීමට හැකි වන ලෙස එය නිර්මාණය වීම අත්‍යවශ්‍ය වේ. නිවසක් ඉදිකිරීමේ දී අමුද්‍රව්‍ය සඳහා වියදම් දැරීමට සහ නිවස ඉදිකරන්නන් සඳහා (ග්‍රම්කයන්) මුදල් ලබාදීමට සිදුවනු ඇත. නිවසක් ගොඩනැගීමේ දී තමන් සතු මුදල් ප්‍රමාණවත් නොවන්නේ නම් ණය මුදල් ලබාගැනීමේ පහසුකම් පිළිබඳව ද දැනුවත් වීම වැදගත් වේ.

උදා :- විවිධ බැංකු ආයතන, ණය දෙන සමිති යනාදී.

පවුලේ අවශ්‍යතා

පවුලේ අනාගත සුඛ සිද්ධිය අපේක්ෂා කිරීමේදී පවුලේ අවශ්‍යතා සලකා බලා නිවෙස සැලසුම් කිරීමට තීරණය කළ යුතු වේ. එසේ තීරණය කිරීමේ දී පවුලේ සාමාජික සංඛ්‍යාව සහ ඔවුන්ගේ ජීවන රටාව සැලකිල්ලට ගත යුතු ය.

උදා:- න්‍යෂ්ටික පවුලක් සඳහා අවශ්‍ය නිවසේ ඉඩ ප්‍රමාණයට වඩා වැඩි ඉඩ ප්‍රමාණයක් විස්කෘත පවුලක් සඳහා අවශ්‍ය වේ.

නිවසක ජීවත් වීමේදී විවිධ කාර්යයන් රැසක් දෛනික ව ඉටුකර ගැනීමට ඇත. එබැවින් ඊට සරිලන අයුරින් නිවස කොටස් කිරීම ද සැලසුම් ඇදීමේ දී අවධානය යොමු කළ යුතු කරුණකි.

නිවසේ විවිධ කොටස් සහ ඒවායේ කාර්යයන්

ප්‍රසන්න ජීවන පරිසරයක් ඇතිකර ගැනීම සඳහා තමා ජීවත්වන නිවස, පවුලේ අවශ්‍යතා ඉටුකරගත හැකි වන ආකාරයට සැලසුම් සහගත ව ගොඩනගා ගැනීම ඉතා වැදගත් වේ. එබැවින් පුද්ගලයින්ගේ අවශ්‍යතා සපුරා ගැනීමට හැකිවන ආකාරයට නිවසේ කොටස් වෙන් කිරීම පිළිබඳ අවධානය යොමු කළ යුතු ය.

පහත දැක්වෙන අභ්‍යාසයෙහි නිරත වීමෙන් නිවසේ විවිධ කොටස් සහ ඒවායින් ඉටු වන කාර්ය පිළිබඳ ව මනා අවබෝධයක් ලබා ගැනීමට හැකි වනු ඇත.

අභ්‍යාසය 1.2

පවුලකින් ඉටුකරන කාර්ය කිහිපයක් පහත දැක්වේ. එය ඇසුරු කරගෙන පහත දැක්වෙන වගුව සම්පූර්ණ කරන්න.

කාර්යයන්

- අමුත්තන් පිළිගැනීම
- සතුටු සාම්වයේ යෙදීම
- ආහාර පිසීම
- ආහාර ගැනීම
- විවේකය හා විශ්‍රාමය
- ආගමික කටයුතුවල යෙදීම
- රූපවාහිනී නැරඹීම
- ගෘහස්ථ ව්‍යාපාර කටයුතු
- කැලිකසළ බැහැර කිරීම
- ගෘහස්ථ ක්‍රීඩා කිරීම
- අධ්‍යාපන කටයුතු
- සනීපාරක්‍ෂක පහසුකම්
- ලදරුවන් රැකබලා ගැනීම

ජීවත් වීම සඳහා අවශ්‍ය මූලික කාර්යයන්

උදා :- ආහාර පිසීම

.....

සෞභූ කාර්යයන්

උදා :- අධ්‍යාපන කටයුතු

.....

ඒ සඳහා නිවසේ අදාළ ස්ථාන

උදා :- මුළුතැන්ගෙය

.....

ඒ සඳහා නිවසේ අදාළ ස්ථාන

උදා :- පුස්තකාල කාමරය

.....

ආලෝකය හා වාතාශ්‍රය

සුවදය පරිසරයක් ගොඩ නැගෙන ආකාරයට ස්වාභාවික ආලෝකය හා වාතාශ්‍රය ලැබෙන සේ නිවස සැලසුම් කළ යුතු වේ.

ඔබ ජීවත් වන ප්‍රදේශයේ දක්නට ලැබෙන නිවෙස්වල දොර, ජනේල, සහ වා කවුළු පිහිටුවා ඇති ආකාරය අනුව සිසිලසක් හෝ උණුසුමක් ඇති වන බව ඔබට දැනෙන්නට ඇත. එමෙන් ම සුව පහසුව, සෞඛ්‍යාරක්‍ෂිත බව බොහෝ විට රඳ පවතිනු ලබන්නේ ස්වාභාවික ආලෝකය හා වාතාශ්‍රය ලැබීම මත ය.

නොමිලේ බෙදාහැරීම පිණිසයි

නිවස තුළට හිරු එළිය ලැබීමෙන් එහි අඩංගු වාතයෙහි උෂ්ණත්වය ඉහළ යයි. එවිට වායු අංශු සැහැල්ලු වී ඉහළට ගමන් කරයි. මේ හේතුවෙන් නිවසේ පහළ ස්ථානයේ රික්තයක් ඇති වීම කරණ කොට ගෙන පිටත සිසිල් වාතය එම ස්ථානය කරා ගලා ඒම සිදුවේ. ස්වාභාවික ව, නිරන්තරයෙන් ම සිදු වන සංවහන ක්‍රියාවලිය නිවස තුළ මනා වායු සංසරණයක් ඇතිකරයි. එහෙයින් නිවසෙහි සිසිල් බව ඇති කිරීමට සංවහන ක්‍රියාවලිය බලපායි. එමෙන් ම නිවස තුළ සිසිලස ඇති කිරීම සඳහා සංවාතනය ද බලපානු ඇත. සංවාතනය යනු කාමරයක් තුළ මනාව වාතය සංසරණය වීමයි. මෙහිදී හරස් සංවාතනය ඉතා වැදගත් වේ.

හරස් සංවාතනය යනු කාමරයකට හෝ ශාලාවකට එක් පැත්තකින් වාතය ඇතුළු වී ඊට සමාන්තර අනික් පැත්තෙන් වාතය පිටවී යාමේ ක්‍රියාවලියයි. නිවසේ කාමරවල එකිනෙකට මුහුණ ලා දොර, ජනෙල් පිහිටුවීමෙන් නිවස තුළ වාතය හොඳින් සංසරණය වේ. එවිට නිවෙස තුළ සිසිලස ඇතිවීම නිසා නිවැසියන්ට සුව පහසුව ඇති වේ.

ස්වාභාවික ආලෝකය හා වාතාශ්‍රය මැනවින් ලබා ගැනීම සඳහා දොර, ජනෙල් සහ වා කවුළුවලට අමතර ව අනුයෝගී ක්‍රම ද යොදා ගත හැකි ය.

- උදා -
- මැද මිදුල සහ පොකුණු
 - විනිවිද පෙනෙන ප්ලාස්ටික්, පොලිකාබනේට් හෝ ෆයිබර් වැනි ආවරණ තහඩු
 - කොන්ක්‍රීට් ග්‍රිල්, යකඩ දෑල් හා ට්‍රෙලිස්
 - වීදුරු ගඩොල්
 - වහලේ කවුළු යෙදූ උළු කැට / වීදුරු උළුකැට
 - වහලේ උස වැඩි කිරීම
 - වහලේ හැඩයට ම සිවිලිම යෙදීම

නිවෙස තුළට ස්වාභාවික ආලෝකය හා වාතාශ්‍රය මැනවින් ලබා දීමෙන්, ඇතිවන වාසි පිළිබඳ අවධානය යොමු කරමු

- නිවෙස තුළ තෙතමනය ඉවත් වීම
- ක්‍ෂුද්‍ර ජීවී වර්ධනය අවම කරගත හැකි වීම
- නිවෙස තුළ විවිධ ක්‍රියාවන්හි නිරත වීමේදී ඉක්මනින් වෙහෙසට පත් නොවීම
- සංවහන හා හරස් සංවාතනය ක්‍රියාවලි මඟින් නිවෙස තුළ උණුසුම අඩු වීමෙන් සුවපහසු තත්ත්වයක් ඇතිවීම
- කෘත්‍රිම වශයෙන් ආලෝකය සහ වාතාශ්‍රය ලැබීමේ අවශ්‍යතාව අඩුවීම

මෙම කරුණු සියල්ල අවධාරණය කරමින් නිවස සැලසුම් කළ යුතු ය.

නිවෙසක් ගොඩ නැගීම සඳහා භූමියක් තෝරා ගැනීම සහ නිවස සැලසුම් කිරීමේ දී නිවසේ කොටස් නිසි පරිදි ස්ථානගත කිරීම පිළිබඳ කරුණු සිත තබා ගෙන නිවසක බිම් සැලැස්මක් නිර්මාණය කිරීමට උත්සාහ කරමු.

නිවාස සැලසුම් ඇදීමේදී අවධානය යොමු විය යුතු කරුණු

- පරිමාණය
- සංකේත
- ගමන් මං
- ඉඩකඩ
- රාශිකරණය
- අවකාශයන් ගැලපීමේ අපූර්ව බව
- බාහිර පරිසරය සමඟ නිවස සම්බන්ධ වන ආකාරය (සුළගේ දිශාව, ජනේලවලින් පෙනෙන වටපිටාව) යනාදියයි.

බිම් සැලසුම් ඇදීම පිළිබඳ ව අත්දැකීම් ලබා ගැනීම සඳහා 1.5 රූපයෙන් ඉදිරිපත් කර ඇති නිවසේ බිම් සැලැස්ම හොඳින් නිරීක්ෂණය කරන්න. එවිට ඉහත කරුණු පිළිබඳ අවබෝධයක් ලබා ගැනීම පහසු වනු ඇත.

පරිමාණය

බිම් සැලැස්මට අනුව එක් එක් කොටස්වල විවිධ මානවල (දිග හා පළල) ප්‍රමාණ කුඩාකර දැක්වීම පරිමාණය ලෙස හැඳින්විය හැකි ය. බිම් සැලැස්ම කඩදාසියක නිර්මාණය කිරීමේ දී නිවසේ මාන කුඩා කර ඇදිය යුතු වේ.

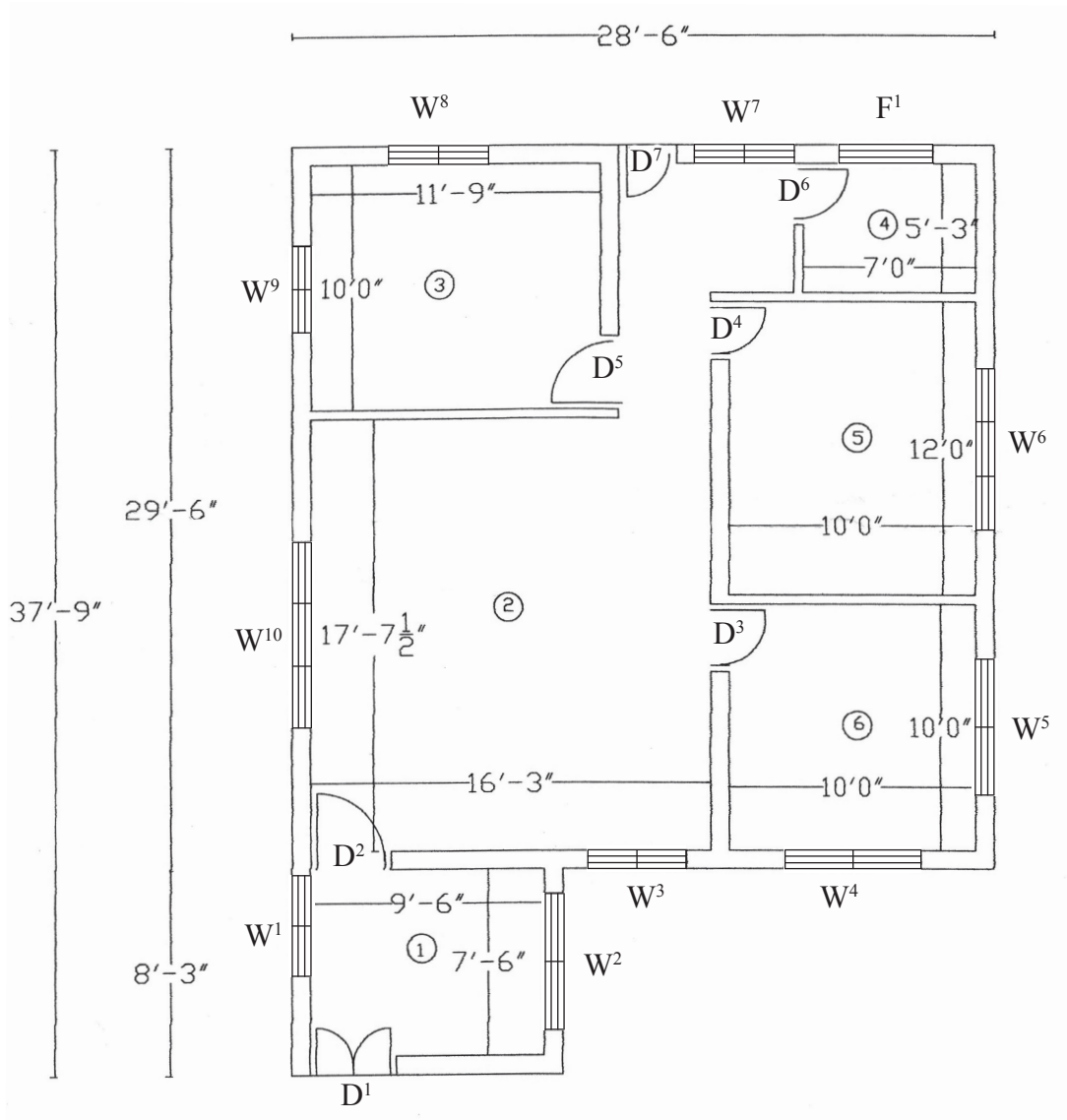
1.5 රූපයෙන් ඉදිරිපත් කර ඇති බිම් සැලැස්ම නිරීක්ෂණයේදී ඔබට එහි ඇති පරිමාණය පිළිබඳ ව කිසියම් අදහසක් ඇති කර ගත හැකි ය.

එම සැලැස්මේ $8' = 1''$ පෙන්නුම් කර ඇත.

ගෘහ සැලැසුම් ඇදීමේදී පරිමාණය දක්වන ක්‍රම දෙකකි.

- ඉම්පීරියල් මිනුම් ඒකක - අඟල්, අඩි ආදී වශයෙන් ද
- මෙට්‍රික් මිනුම් ඒකක - සෙන්ටිමීටර්, මීටර් ආදී වශයෙන් දක්වනු ලැබේ.

1.5 රූපයේ සඳහන් බිම් සැලැස්මෙහි දක්වා ඇති කාමර හොඳින් නිරීක්ෂණය කර ඒවායෙහි දොර, ජනේලවල ප්‍රමාණ පිළිබඳ අවබෝධයක් ලබා ගන්න. මීට අමතර ව සැලසුම් ඇදීමේදී භාවිත කර ඇති විවිධ සංකේත පිළිබඳව ද අවධානය යොමු කරන්න.



1.5 රූපය - බිම් සැලැස්ම

1.5 රූපයෙහි දැක්වෙන බිම් සැලැස්මෙහි කාමර හා ඒවායේ දිග සහ පළල

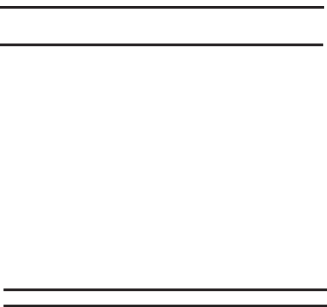
අංක	නිවසේ කොටස්	දිග සහ පළල
1	ආලින්දය	9'-6" × 7'-6"
2	විසිත්ත කාමරය	17'-7 $\frac{1}{2}$ " × 16'-3"
3	මුළුතැන් ගෙය	11'-9" × 10'-0"
4	නාන කාමරය හා වැසිකිලිය	7'-0" × 5'-3"
5	ප්‍රධාන නිදන කාමරය	12'-0" × 10'-0"
6	නිදන කාමරය	10'-0" × 10'-0"



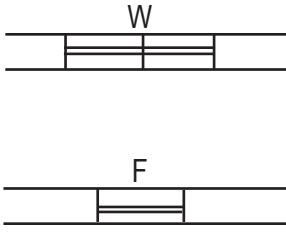
1.5 රූපයෙහි දැක්වෙන බිම් සැලැස්මෙහි ඇතුළත් කර ඇති දොර, ජනේල් සහ වා කවුළුවල ප්‍රමාණය

දොර	ප්‍රමාණය	ජනේල් / වා කවුළු	ප්‍රමාණය
		විදුරු / ලී රාමු ජනේල්	
D ¹ ලී දොර	3'-6" × 6'-9"	W ¹	4' × 5'
D ² ලී දොර	3'-3" × 6'-9"	W ²	5' × 6'
D ³ කුනී ලැලි දොර	2'-9" × 6'-9"	W ³	4' × 5'
D ⁴ කුනී ලැලි දොර	2'-9" × 6'-9"	W ⁴	5'-0" × 4'-3"
D ⁵ කුනී ලැලි දොර	3'-0" × 6'-9"	W ⁵	5'-0" × 4'-3"
D ⁶ දොර	2'-6" × 6'-9"	W ⁶	6'-6" × 4'-3"
D ⁷ ලී දොර	3'-0" × 6'-9"	W ⁷	4'-0" × 4'-3"
		W ⁸	3'-6" × 4'-3"
		W ⁹	3'-6" × 4'-3"
		W ¹⁰	7'-6" × 5'-0"
		F ¹ ෆැන් ලයිට්	3'-6" × 1'-9"

සංකේත

සැලසුම් ඇඳීමේදී භාවිත කරනු ලබන්නේ ජාත්‍යන්තර වශයෙන් පිළිගත් සංකේත වේ. පහත දැක්වෙන සංකේත හොඳින් නිරීක්ෂණය කරන්න.

බිම් සැලැස්මේ කොටස්	භාවිත කරන සංකේත	
<ul style="list-style-type: none"> බිත්තිය 		<p>වහලේ බර දරා සිටින පිටත බිත්ති සහ ඇතුළත බිත්ති සඳහා අඟල් 9ක ඝනකම් බිත්ති යොදා ගනී. බිම් සැලැස්මේ පළල තීරුවක් දක්වා ඇත්තේ ඝනකම් බිත්ති සඳහා ය.</p> <p>වහලේ බර දරා නොසිටින ස්ථාන සඳහා අඟල් $4\frac{1}{2}$ ඝනකම් බිත්ති යොදා ගනියි. එය සැලැස්මේ පටු තීරුවකින් දක්වා ඇත.</p>

<ul style="list-style-type: none"> දෙපියන් දොර 		<p>නිවසේ ඉදිරිපස දෙපියන් දොර යොදන්නේ නම් එහි රූප සටහනෙහි දැක්වෙන ආකාරයට යෙදීම කළ යුතු ය.</p>
<ul style="list-style-type: none"> දොර 		<p>නිවසේ ඇතුළත තනි පියන සහිත දොරවල් යෙදීමේ දී රූප සටහනෙන් දැක්වෙන ආකාරයට යෙදීම කළ යුතු ය.</p>
<ul style="list-style-type: none"> ජනේල ෆැන්ලයිට් 		

නොමිලේ බෙදාහැරීම පිණිසයි

ගමන් මං

නිවෙස තුළ විවිධ කාර්යයන් ඉටුකර ගැනීමේ දී නිතර එහා මෙහා ගමන් කිරීමට සිදු වේ. ගමන් මං නිසි අයුරින් නො වූ විට නිවැසියන්ට එය මහත් බාධාවකි.

1.5 රූපයෙන් ඉදිරිපත් කර ඇති බිම් සැලැස්ම හොඳින් නිරීක්ෂණය කරන්න. එහි එක් එක් කාමර සඳහා ගමන් කිරීමට නිසි පරිදි ගමන් මං යොදා ඇත. එක් කාමරයක් තුළින් අනෙක් කාමරයට ගමං මං නොයෙදීම නිසා නිවැසියන්ගේ පෞද්ගලිකත්වයට බාධාවක් ඇති නොවේ.

ඉඩකඩ

නිවෙස් සියලු කාර්යයන් කාර්යක්ෂම ලෙස ඉටුකර ගැනීම සඳහා ඉඩකඩ මනා ව සැලසුම් කළ යුතු ය. නිවසක එක් එක් කාමර සඳහා සම්මත වූ අවම ප්‍රමාණ ඇත. ඒ අනුව බිම් සැලසුම් ඇඳීමේ දී එම ප්‍රමාණ සැලකිල්ලට ගත යුතු ය.

- එක් නිදන කාමරයක් පමණක් ඇති විට මෙන් ම ලොකු ම කාමරය අවම වශයෙන් වර්ග අඩි 120ක් (Master Bedroom - ප්‍රධාන නිදන කාමරය) ලෙස යෙදිය යුතු වේ.
- නිවෙස් දෙවෙනි කාමරය අවම වර්ග අඩි 100ක් ලෙස යෙදිය යුතු වේ.
- නිවෙස් තෙවැනි කාමරය වර්ග අඩි 90ට අඩු නොවන ලෙස සැලසුම් කළ යුතු වේ.

1.5 රූපයේ දැක්වෙන බිම් සැලැස්ම නිරීක්ෂණය කරන්න. එහි ප්‍රධාන නිදන කාමරය ව.අ. 120ක් ලෙසත් අනිත් නිදන කාමරය ව.අ. 100ක් වන ලෙසත් නිර්මාණය කර ඇත. නිවෙස් බිම් සැලැස්ම ඇඳීමේ දී කාමරවල දොර හා ජනේල යොදා ඇත්තේ පහත සඳහන් පරිදි ය.

- කාමරවල වර්ග ප්‍රමාණයෙන් $\frac{1}{7}$ ක් ජනේල සඳහා යොදා ගැනීම.
- කාමරවල වර්ග ප්‍රමාණයෙන් $\frac{1}{15}$ ක් දොර සඳහා යොදා ගැනීම.
- වහලෙහි උස සඳහා සිලිමේ සිට අඩි $9\frac{1}{2}$ ක අවම ඉඩක් තැබීම.

රාශිකරණය

විවිධ කාර්යයන් අවම ශ්‍රමයකින් හා උපරිම පහසුකම් සලසා ගත හැකි ආකාරයට නිවෙස් කොටස් එකිනෙකට යාබදව ගොනු කිරීම රාශිකරණය ලෙස හැඳින්වේ. ඉහත දක්වා ඇති බිම් සැලැස්මෙහි රාශිකරණය කෙතෙක් දුරට සිදුවී ඇති දැ යි නිරීක්ෂණය කරන්න. එහිදී

- නිදන කාමරවල සිට පහසුවෙන් යාමට හැකිවන සේ ඒ අසල ම නාන කාමරය හා වැසිකිලිය පිහිටුවා ඇත.
- ආලින්දය, විසිත්ත කාමරයට යාබද ව පිහිටුවා ඇත.
- විසිත්ත කාමරයේ කොටසක් කැම කාමරය ලෙස ද යොදා ගත හැකි වන සේ ඉඩකඩ තබා ඇත.

- මුළුතැන්ගෙයි ගබඩා කාමරය, කැම කාමරය සඳහා ද යොදා ගැනීමට හැකි වන සේ ඉඩකඩ වෙන් කර ඇත.

නිවෙස තුළ කෙරෙන කාර්යයන්වලට බාධාවක් නොවන අයුරින් කාමර එකිනෙකට ආසන්න ව වෙන් කිරීම නිසා නිවස තුළ රාශිකරණය මනා ලෙස ඇති බව පැහැදිලි වන්නට ඇත.

බිම් සැලසුම් ඇදීමේ දී අවධාරණය කළ යුතු කරුණු සැලකිල්ලට ගනිමින් පහත දැක්වෙන ක්‍රියාකාරකමෙහි නිරත වන්න.

ක්‍රියාකාරකම 1.2

පහත දැක්වෙන තොරතුරු අදාළ කර ගෙන නිවසක බිම් සැලැස්මක් ඇඳ පාතියට ඉදිරිපත් කරන්න. මේ සඳහා සුදු කඩදසියක් සහ අඟල, කොටස් 8 කට වෙන් කරන ලද රූලක් භාවිත කරන්න.

- විසිත්ත කාමරය
- නිදන කාමර දෙක
- මුළුතැන්ගෙය
- නාන කාමරය හා වැසිකිලිය

නිවසේ වර්ගඵලය සඳහා සුදුසු ප්‍රමාණයක් ඔබ ගේ කැමැත්ත අනුව තීරණය කරන්න.

නිවෙසක් ගොඩ නැගීම සඳහා භූමියක් තෝරා ගැනීමේ දී නිවසක සැලැස්මක් ඇදීමේ දී සැලකිලිමත් විය යුතු කරුණු පිළිබඳ ව දැනුවත් වූ ඔබ මිලගට නිවස සංවිධානය කිරීම පිළිබඳ ව අවබෝධ කරගත යුතු වේ.

නිවස සංවිධානය කිරීම

නිවෙස් සංවිධානයේදී, එහි ව්‍යුහය, ඉඩකඩ, ගමන් මං, ගෘහභාණ්ඩ, උපකරණ හා උපාංග ස්ථානගත කිරීම වැනි කරුණු කෙරෙහි විශේෂ අවධානය යොමු කළ යුතු ය.

පවුලේ බොහෝ අවශ්‍යතා ඉටුකරගත හැකි වන සේ නිවස මනාව සංවිධානය කර ගැනීමේ දී පහත දැක්වෙන කරුණු සැලකිල්ලට ගත යුතු ය.

කාමරවල පිහිටීම

නිවෙසක භෞතික සංවිධානයේදී එහි කාමරවල පිහිටීම පිළිබඳ ව සැලකිල්ලට ගත යුතුය. 1.5 රූපයෙහි සඳහන් නිවසේ බිම් සැලසුමෙහි කාමර ස්ථානගත කර ඇති ආකාරය නිරීක්ෂණය කරන්න. අවම ශ්‍රමයකින් උපරිම අයුරින් කාර්යයන් ඉටු කර ගත හැකි වන ආකාරයට එහි කාමර පිහිටවා ඇති බව ඔබට පෙනී යන්නට ඇත. ගෘහ කාර්යයන් එකිනෙකට සම්බන්ධ වන ආකාරයට කාමර ගොනු කිරීම නිසා නිවස මනාව සංවිධානය වී ඇත. එම සැලැස්ම අනුව

- ආලින්දය අසල විසිත්ත කාමරය
- මුළුතැන්ගෙය අසල ආහාර අනුභව කරන ස්ථානය
- නිදන කාමරය අසල නාන කාමරය හා වැසිකිලිය

ආදී වශයෙන් ස්ථාන පිහිටුවීම නිසා එහි ක්‍රමවත් බවක් දක්නට ඇත. එපමණක් නො ව කාමරවල දොර හා ජනේල් ස්ථානගත කිරීම පිළිබඳ ව ද සැලකිලිමත් විය යුතු ය.

දොර හා ජනේල් ස්ථානගත කිරීම

නිවෙසක බිම් සැලසුම් නිර්මාණයේ දී මෙන් ම නිවෙස සංවිධානයේදීත් දොර හා ජනේල් පිහිටුවීම පිළිබඳ ව දැනුවත් විය යුතු ය.

ඒ සඳහා පහත දැක්වෙන කරුණු කෙරෙහි අවධානය යොමු කිරීම වැදගත් ය.

- නිවසේ ඒ ඒ ස්ථානවලට ගැලපෙන ලෙස විවිධ දොර හා ජනේල් යෙදීම.
උදා :- විසිත්ත කාමරය සහ ලී දොර, නාන කාමර සඳහා ප්ලාස්ටික් හෝ ඇලුමිනියම් දොර, ඇතුළත කාමර සඳහා කුනී ලෑලි දොර.
- ස්වාභාවික ආලෝකය හා වාතාශ්‍රය උපරිම වශයෙන් ලබා ගැනීමට හැකි වන ආකාරයට හිරු නැගීමේ හා බැසීමේ දිශාවන්ට අනුකූල ව දොර හා ජනේල් පිහිටුවීම.
- ඉඩකඩ පිරිමැසෙන ලෙසටත්, පෞද්ගලිකත්වය ආරක්‍ෂා වීම පිණිසත්, නිදන කාමරවල එක් කෙළවරකට වන සේ දොර තැබීම.
- දොර පියන් කාමරය තුළට විවෘත වන ලෙසට යෙදීමේ දී අවම ඉඩ ප්‍රමාණයක් ඒ සඳහා උපයෝගී වන ආකාරයට යොදා ගැනීම.
- නිදන කාමරවල ජනේල් පියන් සඳහා පාරභාෂක විදුරු යෙදීම.
- හරස් සංචාතනය මනාව ලැබෙන ආකාරයට හැකිතාක් දුරට සමාන්තර බිත්තිවල දොර හා ජනේල් තැබීම.

කාර්යක්‍ෂම බව හා ප්‍රසන්න බව ඇති වන ආකාරයට නිවෙස සංවිධානය කිරීමේ දී බහු කාර්ය ඒකක හා බහුකාර්ය ගෘහභාණ්ඩ යොදා ගැනීම ද වැදගත් වේ.

බහුකාර්ය ඒකක

ඉඩකඩ සීමිත අවස්ථාවක නිවසේ විවිධ කොටස් බහු කාර්ය ඒකක ලෙස සංවිධානය කරගත හැකි ය. කාර්යයන් කිහිපයක් ඉටුකර ගැනීම සඳහා එක් ස්ථානයක් යොදා ගැනීම බහු කාර්ය ඒකකයක් ලෙස හැඳින්විය හැකි ය. මෙහිදී එම ස්ථානයෙන් සිදු කෙරෙන ප්‍රධාන කාර්යයට බාධාවක් නොවන සේ වෙනත් කාර්ය ඉටුකර ගැනීමට එමගින් හැකි වේ.

- උදා :-
- මුළුතැන් ගෙයි කොටසක් ගබඩා කාමරය හෝ කෑම කාමරය සඳහා වෙන් කිරීම.
 - විසිත්ත කාමරයේ කොටසක් කෑම කාමරය සඳහා යොදා ගැනීම.
 - නිදන කාමරයේ කොටසක් පාඩම් කිරීම සඳහා වෙන් කිරීම.

බහුකාර්ය ගෘහ භාණ්ඩ

නිවෙසක ඉඩකඩ සීමිත අවස්ථාවලදී මෙන් ම කාලය, ශ්‍රමය හා මුදල් පිරිමසා ගැනීම පිණිස බහු කාර්ය භාණ්ඩ භාවිත කෙරේ. බහු කාර්ය ගෘහ භාණ්ඩ එයට අදාළ කාර්යයට අමතර ව වෙනත් කාර්ය සඳහා ද යොදා ගත හැකි වේ.

- උදා :- ● විසිත්ත කාමරයේ ඩිවෘනස රාත්‍රි කාලයේ නිදා ගැනීම සඳහා
- ලාච්චු සහිත ඇඳන් (ලාච්චු තුළ ඇඳ අතිරිලි, කොට්ට උර අහුරා තැබීම සඳහා

ඉඩකඩ පිරිමසන ගෘහභාණ්ඩ

නිවසක පහත සඳහන් ගෘහ භාණ්ඩ තැන්පත් කිරීමෙන් සීමිත ඉඩකඩකින් උපරිම ප්‍රයෝජන ලබාගත හැකි ය.

- තට්ටු ඇඳන්
 - බිත්තියට සවි කළ හෝ නොකළ හකුලන මේස
 - හකුලන ඇඳ
 - හකුලන ඇඳුම් රාක්ක
 - බිත්ති අල්මාරි
- යනාදී ය.

නිවෙස සංවිධානයේ දී නිවෙස අලංකාර කිරීම සඳහා විවිධ උපාංග භාවිත කරයි.

- උදා :- ● විවිධ මල් හෝ ශාක සැකසුම්
- විසිතුරු භාණ්ඩ
- පින්තූර
- බිත්ති සැරසිලි
- ලාම්පු ආචරණ
- ඔරලෝසු
- බුමුතුරුණු

නිවෙසේ විවිධ ස්ථානවලට ගැලපෙන හා ප්‍රයෝජනවත් වන ආකාරයට උපාංග යොදා ගැනීමෙන් එහි අලංකාරය ඇති කරගත හැකි ය.

- උදා :- ● නිවෙසේ එක් එක් කාමර සඳහා යෝග්‍ය මල් සැකසුම් යොදා ගැනීම.
- කාමරවලට උචිත පරිදි පිංතූර, බිත්ති සැරසිලි ඔරලෝසු හා ලාම්පු ආචරණ යොදා ගැනීම.

නිවෙසේ සංවිධානය කිරීමේදී සැලකිල්ලට විය යුතු කරුණු සැලකිල්ලට ගනිමින් පවුලේ අවශ්‍යතා අනුව නිවස සංවිධානය කරගත හැකි ය.

සාරාංශය

නිවෙසක් සැලසුම් කිරීමේදී භූමිය, පවුලේ අවශ්‍යතා, නිවෙස් විවිධ කොටස් සහ ඒවායෙන් කෙරෙන කාර්යයන් මෙන් ම නිවස තුළට ආලෝකය හා වාතාශ්‍රය ලැබීම වැනි දෑ කෙරෙහි විශේෂයෙන් සැලකිලිමත් විය යුතු ය. සැලසුම් ඇඳීමේ දී භාවිත කරනු ලබන්නේ ජාත්‍යන්තර වශයෙන් පිළිගත් සංකේතයන් ය. නිවෙසක් සැලසුම් කිරීමේදී මෙන් ම භෞතික සංවිධානයේදී කාමරවල පිහිටීම, එහි ඉඩකඩ ගමන් මං සහ රාශීකරණය පිළිබඳ ව සැලකිලිමත් වීම වැදගත් ය. බහු කාර්ය ඒකක, බහු කාර්ය ගෘහ භාණ්ඩ හා ඉඩකඩ පිරිමසින ගෘහ භාණ්ඩ භාවිත කිරීමෙන් කාලය, ශ්‍රමය, ඉඩකඩ මෙන් ම මුදල් ද පිරිමැසේ. පවුලේ අවශ්‍යතා සපුරා ගැනීමට හැකි වන අයුරින් නිවස මනාව සංවිධානය කර ගැනීමෙන් එහි ප්‍රසන්න බව නිතැතින් ම ඇති කර ගත හැකි ය.

ක්‍රියාකාරකම 1.3

- නිවෙසක් ගොඩ නැගීම සඳහා භූමියක් තෝරා ගැනීමේදී සැලකිල්ලට ගත යුතු කරුණු සඳහන් කරන්න.
- අත්‍යවශ්‍ය කාර්යයන් සඳහා නිවස කොටස් කළ යුතු ආකාරය දක්වන්න.
- එම කොටස් ඇතුළත් වන සේ නිවෙසකට සුදුසු බිම් සැලැස්මක් අඳින්න. (අදාළ සංකේත භාවිත කර පරිමාණයට අඳින්න)
- නිවෙස් සංවිධානයේදී බහුකාර්ය ඒකක මෙන් ම බහු කාර්ය හා ඉඩකඩ පිරිමසින ගෘහ භාණ්ඩ වැදගත් වේ. මේ පිළිබඳ ව ඔබේ අදහස් ඉදිරිපත් කරන්න.