

5 පහේ පන්තිය

01 “මම පහනක් වගේ ලෝකයට එළිය දෙන්නෙමි” මෙය සුවපත් වීමේ ක්‍රියාකාරකමේ කුමන පියවරට අයත් ද?

- (1) අධිෂ්ඨානය (2) ප්‍රාර්ථනාව (3) උදානය

02 ජාතික කොඩියේ බෝපත් සතරින් නියෝජනය වන්නේ,

- (1) සතර බ්‍රහ්ම විහරණ (2) සිංහල ජාතියයි (3) ජාතික අභිමානයයි

03 රාජ්‍ය ලාංඡනයේ දැකිය හැකි සංකේතයක් නොවේ.

- (1) වී කරළ (2) මුරගල (3) ධර්ම චක්‍රය

04 ශ්‍රී ලංකාවේ ජාතික පක්ෂියා වන්නේ,

- (1) ඇටිකුකුළා (2) හඹන්කුකුළා (3) වලිකුකුළා

05 අවුරුද්දේ එක කාලයකට පමණක් මල් පිපෙන ශාකයකි.

- (1) බීනර (2) අරලිය (3) පොල්

06 මල්වල පැණි බීමට පමණක් පැමිණෙන සතුන් දැක්වෙන පිළිතුර තෝරන්න.

- (1) කුඹලා, දිමියා, බඹරා (2) සමනලයා, බට්ටිව්වා, වන්දා (3) සමනලයා, මී මැස්සා, බඹරා

07



මෙම චිත්‍රය දැකිය හැකි ස්ථානය කුමක් ද?

- (1) ගාලු කොටුව (2) ඉසුරුමුණිය (3) සීගිරිය

08 සුළගේ පාවී ඇතට යන බීජයකි.

- (1) පුලුන්
- (2) පොල්
- (3) පුවක්

09 විවිධ වර්ණ ශාක පත්‍ර සහිත ශාකයකි.

- (1) පොල්පලා
- (2) කුප්පමේනිය
- (3) කෝලියාස්

10 බස්නාහිර පළාතේ දිස්ත්‍රික්ක දෙකක ප්‍රධාන නගර දෙකකි.

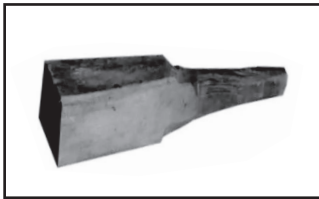
- (1) කොළඹ - කළුතර
- (2) ගම්පහ - කෑගල්ල
- (3) කළුතර - ගාල්ල

11 සිංහල ජනතාව බහුල ව ගන්නා ආහාරයකි.

- (1) ඉටිලි
- (2) කිරිබත්
- (3) වඩේ

12 ආහාරයට ගන්නා මල් දැක්වෙන පිළිතුර තෝරන්න.

- (1) වද, කුඩුලු
- (2) ගෝවා, කෙසෙල්
- (3) බෙලි, රණවරා



13 මෙම උපකරණයෙන් කරන කාර්යය කුමක් ද?

- (1) සිඳුරු විදීම
- (2) නියතව තට්ටු කිරීම
- (3) යතුගැම

14 කතට පමණක් තොරතුරු ලැබෙන මාධ්‍යයකි.

- (1) ගුවන් විදුලිය
- (2) රූපවාහිනිය
- (3) පුවත්පත්

15 අපිරිසිදු ජලය පානය කිරීමෙන් වැළඳෙන රෝගයකි.

- (1) ස්ථූලතාව
- (2) අම්ලපිත්ත රෝගය
- (3) චකුගඩු රෝගය

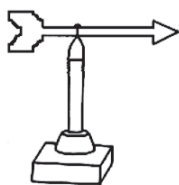
16 මින්තෝරිය වැව ඉදි කළ රජතුමා කවු ද?

- (1) ධාතුසේන රජු
- (2) මහසෙන් රජතුමා
- (3) දෙවන අග්බෝ රජතුමා

17 නිෂ්පාදිත දිනය හා කල් ඉකුත්වීමේ දිනය අතර අඩු ම කාලයක් ඇති ආහාරය තෝරන්න.

- (1) මුදවපු කිරි
- (2) බටර්
- (3) අයිස්ක්‍රීම්

18 මෙම උපකරණයෙන් ලැබෙන ප්‍රයෝජනය කුමක් ද?



- (1) සුළගේ වේගය මැනීම
- (2) සුළං හමා එන දිශාව දැන ගත හැකි වීම
- (3) උතුරු දිශාව සොයා ගැනීම

19 ශරීරය ලෙඩ රෝගවලින් ආරක්ෂා කරන ආහාරයකි.

- (1) ආපේප
- (2) මස්
- (3) නෙල්ලි

20 අපට ජලය ලැබෙන ස්වාභාවික ක්‍රමයකි.

- (1) ගඟ (2) වැව (3) ජල නළය

21 ජලයෙන් කරන කර්මාන්තයකි.

- (1) ධාන්‍ය ඇඹරීම (2) විදුලිය නිපදවීම (3) ලී භාණ්ඩ සෑදීම

22 හිරු එළිය ඇති ස්ථානයක ගසක අත්තක් විනිවිද පෙනෙන පොලිතින් ආවරණයකින් වැසූ විට ,

- (1) අත්ත මැල වී යයි. (2) පොලිතින් කවරයේ පිටත ජල බින්දු තැන්පත් වේ.
(3) පොලිතින් කවරයේ ඇතුළත ජල බින්දු තැන්පත් වේ.

23 ලුණු දමා කල් තබා ගන්නා දෙයකි.

- (1) දෙහි (2) කුරුඳු (3) ගම්මිරිස්

24 චුම්බක ළං කර ඇති අවස්ථා දෙකක් දී ඇත. එම අවස්ථා දෙකෙහි දී සිදුවන දේ දැක්වෙන පිළිතුර තෝරන්න.



- (1) ආකර්ෂණය හා ආකර්ෂණය (2) විකර්ෂණය හා ආකර්ෂණය (3) ආකර්ෂණය හා විකර්ෂණය

25 ක්ෂණික ආහාර, තෙල් මිරිස් අධික ආහාර ගැනීම හා නියමිත වෙලාවට ආහාර නොගැනීම නිසා හටගන්නා රෝගයකි.

- (1) අම්ලපිත්ත රෝගය (2) අධිරුධිර පීඩනය (3) දියවැඩියාව

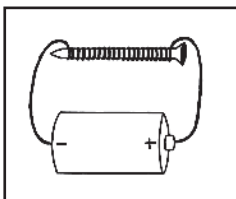
26 පින්සිදු වන්නේ අන්තේ...බාල ළමුන්තේ... යන ගීතයෙන් කියවෙන්නේ කාගේ සිතුවිලි ද?

- (1) මී මැස්සෙකුගේ (2) බළලකුගේ (3) කුරුල්ලෙකුගේ

27 පෘථිවියට රැ දහවල් ඇති වන්නේ,

- (1) පෘථිවි භ්‍රමණය නිසා ය. (2) පෘථිවිය සූර්යයා වටා ගමන් කරන නිසා ය. (3) පෘථිවිය විශාල නිසා ය.

28 විද්‍යුත් චුම්බකයක් දී ඇත. එහි ඇණය වටා ඔතා ඇති කම්බිය කුමක් ද?



- (1) යකඩ (2) තඹ (3) ඇලුමිනියම්

29 ජලය දූෂණය වන ආකාරයක් නොවන්නේ,

- (1) පළිබෝධ නාශක, රසායනික පොහොර ජලයට එකතු වීම
(2) තෙල් පිරිපහදුවලින් පිටවන අපද්‍රව්‍ය ජලයට එකතු වීම
(3) ඉවත දමන ජලය පිරිසිදු කර නැවත භාවිත කිරීම

30 රතු සහ නිල් වර්ණ මිශ්‍ර වීමෙන් සෑදෙන වර්ණය කුමක් ද?

- (1) දම් (2) කොළ (3) තැඹිලි