

හෙළ බෞද්ධ කලාවේ අසිරිය

ශ්‍රී ලාංකේය සංස්කෘතියේ ප්‍රෞඪත්වය ලොවට හෙළි කරන මාධ්‍යයන් අතුරින් එක් ප්‍රබල මාධ්‍යයක් ලෙස බෞද්ධ කලා ශිල්ප හඳුන්වාදිය හැකි ය. දුමින්දාගමනයත් සමග ඇති වූ මෙම බෞද්ධ කලා ශිල්පවලට විත්‍ර, මූර්ති, කැටයම්, ගෘහ නිර්මාණ ශිල්පය, බෞද්ධ සාහිත්‍යය මෙන් ම නැටුම් ගැයුම් වැයුම් ආදිය ද ඇතුළත් වේ. අපි දහ වෙනි ශ්‍රේණියේ දී මේවායින් කිහිපයක් පිළිබඳ ව උගත්තෙමු. මූර්ති කලාව හා ඒ හා බැඳුණු තවත් නිර්මාණ ගැනත්, මහනුවර යුගයේ සිට නූතන යුගය දක්වා වූ නිර්මාණ ගැනත් අපි තව දුරටත් මෙම ශ්‍රේණියේ දී ඉගෙන ගනිමු.

බුද්ධ ප්‍රතිමා

ත්‍රිවිධ වෛත්‍ය අතුරින් තෙවැනි ව කියැවෙන බෞද්ධ සම්ප්‍රදායට අයත් බුද්ධ ප්‍රතිමාවේ ආරම්භය පිළිබඳ ව විවිධ මතවාද පවතී. සාහිත්‍යගත තොරතුරුවලට අනුව එහි ආරම්භය බුද්ධ කාලය දක්වා ම ඇතට දිවයයි. නමුත් පුරාවිද්‍යාඥයන්ගේ මතයට අනුව ක්‍රිස්තු වර්ෂ පළමු සියවස වන තෙක් බුද්ධ ප්‍රතිමාවක් නිර්මාණය වී නොමැත. ඇතැම් උගතුන්ගේ අදහසට අනුව බුදුරදුන් රූපාකාරයෙන් දැක්වීම අයෝග්‍ය ක්‍රියාවක් ලෙස පැරණි කලාකරුවන් තුළ විශ්වාසයක් ගොඩ නැගී තිබීමයි. මුල් අවස්ථාවේ බුදු රදුන් වෙනුවට වන්දනාමාන කර ඇත්තේ බෝධිය, චූර්ණය, පද්මය, සිරිපතුල, ධර්ම චක්‍රය හා ස්තූපය යන පූජනීය වස්තූන්ට ය. විද්වතුන්ගේ මතයට අනුව පළමු වරට බුද්ධ ප්‍රතිමාවක් නිර්මාණය වී ඇත්තේ කණිෂ්ඨ රාජ්‍ය යුගයේ දී ය. ඔහුගේ කාලයේ දී ගන්ධාර ප්‍රදේශයෙන් හමු වූ කාසියක හා ධාතු කරඬුවක බුද්ධ රූප දක්නට ලැබේ. ග්‍රීක රෝම කලාවේ අභාසය මෙම ප්‍රතිමා නිර්මාණයට පදනම් වී ඇතැයි යන්න විශාරදයින්ගේ මතය වේ. මෙයට සමකාලීන ව මධුරා ප්‍රදේශයෙන් ද දේශීය ආභාසය මත බුද්ධ ප්‍රතිමා නිර්මාණය ආරම්භ වී ඇත. මේ ස්ථාන දෙකෙන් කුමන ප්‍රදේශයක මූලින් ම බුද්ධ ප්‍රතිමා නිර්මාණය සිදුවූවා ද යන්න ස්ථිර ව කිව නොහැකි ය.

නමුත් ලාංකීය විද්වතුන් කිහිප දෙනෙකුගේ අදහස වන්නේ ලක්දිවට බුදු දහම පැමිණීමත් සමග ම මෙරට බුද්ධ ප්‍රතිමා නිර්මාණය ආරම්භ වූ බවයි. ඔවුන් එම අදහස ඉදිරිපත් කර ඇත්තේ මහා වංශයේ එන සෙල්ලුවා පිළිමයක් පිළිබඳ සටහනක් පාදක කරගෙන ය. එහෙත් ක්‍රි.පූ. තුන් වෙනි සියවස තරම් වූ දුරාතීතයේ නිමැවුණු බව ස්ථිරව ම කිව හැකි බුද්ධ ප්‍රතිමාවක් මෙතෙක් ලංකාවේ දී හමු වී නොමැත.

බුදු පිළිම වර්ග

බුද්ධ ප්‍රතිමා නිර්මාණය කිරීමේ දී ඒ සඳහා විවිධ මාධ්‍ය උපයෝගී කරගෙන ඇත. ඒ අතර කළුගල්, බදාම, ලෝහ, කිරිගරුඬ, ඇත්දත්, ලී ආදිය කිහිපයකි. මෙම මාධ්‍ය උපයෝගී කරගෙන නිර්මාණය කර ඇති බුද්ධ ප්‍රතිමා ප්‍රධාන වශයෙන් වර්ග තුනකට බෙදා දැක්විය හැකි ය. ඒ හිටි පිළිම, හිඳි පිළිම හා සැතපෙන පිළිම හෙවත් ඔත් පිළිම වශයෙනි. සිටගෙන සිටින ඉරියව්වෙන් නෙළා ඇති පිළිම හිටි පිළිමයි. මේවා ආබද්ධ හිටි පිළිම හා අනාබද්ධ හිටි පිළිම වශයෙන් කොටස් දෙකකට බෙදේ. පිළිමයට පිටු පසින් ගලක් හෝ වෙනත් බාහිර ආධාරකයක් ඇති ව නිමවා ඇති පිළිම ආබද්ධ හිටි පිළිම ලෙස හැඳින්වේ. ප්‍රසිද්ධ අවුකන බුද්ධ ප්‍රතිමාව එයට නිදසුනකි. එබඳු ආධාරකයක් නොමැති ව නිමවා ඇති පිළිම අනාබද්ධ පිළිමයි. මාළිගාවෙල බුදු පිළිමය අනාබද්ධ පිළිමයකි.



අවුකන බුද්ධ ප්‍රතිමාව

හිඳි පිළිම යනු වාඩි වී සිටින ඉරියව්වෙන් නෙළා ඇති පිළිමයි. ලංකාවේ බොහෝ ප්‍රදේශවල දී මෙබඳු ඉරියව්වෙන් නෙළා ඇති පිළිම හමුවේ. මේවා ද ආබද්ධ හෝ අනාබද්ධ හෝ විය හැකි ය. අනුරාධපුරයේ ප්‍රසිද්ධ සමාධි ප්‍රතිමාව, තොළුවිල ප්‍රදේශයෙන් හමු ව දැනට කොළඹ කෞතුකාගාරයේ තැන්පත් කර ඇති සමාධි ප්‍රතිමාව එයට උදාහරණ වේ.



කොඵවිල සමාධි ප්‍රතිමාව

සැතපෙන ඉරියව්වෙන් යුතු ව නෙළා ඇති බුදු පිළිම ඔත් පිළිම ලෙස ද හැඳින්වේ. මේ වර්ගයට අයත් ඉපැරැණි පිළිම සුලබ නොවේ. තත්කිරීමලේ හා පොළොන්නරුවේ ගල් විහාරයේ ඇති සැතපෙන පිළිම එයට නිදසුන් වශයෙන් දැක්විය හැකි ය.



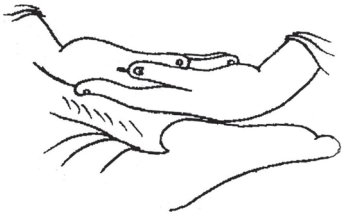
පොළොන්නරුව ගල් විහාරයේ සැතපෙන පිළිමය

මෙයට අමතර ව දුලබ වශයෙන් වංකමන හෙවත් සක්මන් ඉරියව්වෙන් යුතු පිළිම ද දක්නට ලැබේ. වර්තමානයේ ඇතැම් විහාරස්ථානවල මෙම හැඩයෙන් යුතු පිළිම නිමැවෙන අතර පුරාතනයේ මෙයට අදාළ නිදසුනක් තිවංක ප්‍රතිමා ගෘහයෙන් හමුවේ.

බුදු පිළිමවල දැකිය හැකි මුද්‍රා

සාමාන්‍ය ව්‍යවහාරය අනුව මුද්‍රා යන්නෙහි විවිධ අර්ථ ඇත. නමුත් බුද්ධ ප්‍රතිමා කලාවේ අත් සහ ඇඟිලි උපයෝගී කරගෙන කරනු ලබන සන්නිවේදන ක්‍රියාවලිය මුද්‍රා ලෙස සැලකේ. එබඳු මුද්‍රා රැසක් පිළිබඳ ව තොරතුරු උගතුන් විසින් පෙන්වා දී ඇත. එයින් වඩාත් ප්‍රචලිත සහ පැරණි ම වාර්තාවල දක්වෙන මුද්‍රා හයක් පිළිබඳ ව අපි මෙහිදී සාකච්ඡා කරමු.

1. ධ්‍යාන මුද්‍රාව



මෙම මුද්‍රාව හිදී පිළිමවල බොහෝවිට දක්නට ඇත. වම් අත්ල මත දකුණු අත්ල පිහිටුවා තිබීමෙන් මෙම මුද්‍රාව අර්ථවත් කෙරේ. අනුරාධපුරයේ ප්‍රසිද්ධ සමාධි පිළිමය ඇතුළු බොහෝ සමාධි පිළිමවල මෙය දැකිය හැකි ය. මෙයින් භාවනානුයෝගී සමාධිගත ඉරියව්ව සංකේතවත් කෙරේ.

2. අභය මුද්‍රාව



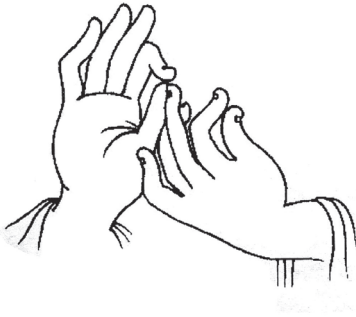
දකුණු අත උඩට නමා ඇඟිලි සම්පූර්ණයෙන් ම දිග හැර අත්ල ඉදිරියට සිටින සේ නිරූපණය කෙරෙන්නේ අභය මුද්‍රාවයි. ඇතැම් විට අත්ල මඳක් කම්මුල දෙසට හැරුණු ප්‍රතිමා ද මෙම මුද්‍රාවට අයත් ලෙස සැලකේ. අවුකන ප්‍රතිමාව හා ගල් විහාර ප්‍රතිමාව මෙයට නිදසුන් වේ. ලෝක සත්ත්වයාට උරුම ව ඇති සසර බිය දුරු කිරීම මෙයින් පිළිබිඹු කරන බව විද්වත් මතයයි.

3. විතර්ක මුද්‍රාව



දකුණු අත උඩට නමා දඹර ඇඟිල්ල මාපට ඇඟිල්ලේ තුඩ මත තබා කවයක් ලෙස ඇඟිලි දෙක සකසා තිබීම මෙහි විශේෂ ලක්ෂණයයි. මෙමගින් ගැටලු විසඳීමට බුදුරදුන්ගේ යොමු වීම සංකේතවත් කෙරේ.

4. ධර්ම චක්‍ර මුද්‍රාව



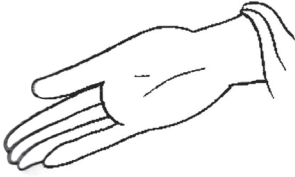
මේ සඳහා අත් දෙක ම භාවිත කෙරේ. පළමු ව දකුණු අත්ල පිටතට හරවා එය පපුවේ මට්ටමට ගෙන එම අතේ මහපට ඇඟිල්ලේ හා දඹර ඇඟිල්ලේ තුඩු දෙක ස්පර්ශ වන අයුරින් කවයක් සෑදෙන ලෙස එකට තබාගෙන ඇත. අනතුරුව පපුව ප්‍රදේශයට හැරුණු වම් අතේ ඇඟිල්ලක් ස්පර්ශ කරන අයුරින් නිරූපිත මුද්‍රාව ධර්ම චක්‍ර මුද්‍රාව වේ. මෙයින් ධර්මය පැහැදිලි කිරීම පෙන්නුම් කෙරේ.

5. භූමි ස්පර්ශ මුද්‍රාව



මෙය හිඳි පිළිමවලට පමණක් ආවේණික මුද්‍රාවකි. හිඳි පිළිමයේ දකුණු දණ හිසට උඩින් තම දකුණු අත්ල ඇතුළට සිටින සේ ඇඟිලි දිග හැර පහතට සිටින ආකාරයට මුර්තිමත් කෙරේ. වම් අත භාවනානුයෝගී ඉරියව්වෙන් තබා ඇත. මෙයින් බුදුරදුන් මාර පරාජයේ දී පොළොව සාක්ෂි දැරීම සංකේතවත් කෙරේ.

6. වරද මුද්‍රාව



බොහෝ විට මෙය හිඳි පිළිමවල දැකිය හැකි මුද්‍රාවකි. දකුණු අත පහත් කොට අත්ල උඩු අතට හරවා ඇඟිලි දිගහැර තිබීම මෙම මුද්‍රාවේ ලක්ෂණයයි. වරදානය මේ තුළින් සංකේතවත් කෙරේ.

ආසනය

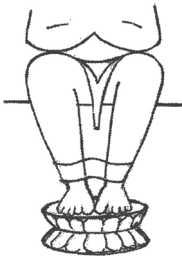
සාමාන්‍ය ව්‍යවහාරයේ දී ආසනය යන්නෙන් අදහස් කෙරෙන්නේ හිඳ ගැනීම සඳහා භාවිත කෙරෙන ආධාරක ය. නමුත් ප්‍රතිමා කලාවේ දී හිඳි පිළිමවල පාද පිහිටුවා ඇති ආකාරය ආසන ලෙස හැඳින්වේ. බුද්ධ ප්‍රතිමා කලාවේ දී ප්‍රධාන වශයෙන් එබඳු ආසන තුනක් පිළිබඳ ව තොරතුරු දැක්වේ.

1. වීරාසනය



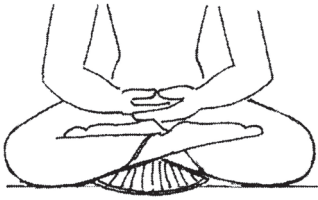
වාඩි වී සිටින විට වම් පාදය දකුණු පාදයට යටින් හා දකුණු පාදය වම් පාදයට උඩින් පිහිටන ලෙස තබා හිඳගෙන සිටින ඉරියව්ව වීරාසනයයි.

2. හද්‍රාසනය



හද්‍ර යන්නෙන් යහපත් බව, සුබ බව අර්ථවත් වේ. එබඳු යහපත් වූ සුබ වූ ආසනය හද්‍රාසනයයි. මඳක් උස් වූ ආසනයක හිඳගෙන කලවා දෙපසට විහිදුවා පාද පහළින් ඇති පද්මයක් වැනි පීඨයක් මත තබාගෙන සිටීම එම ආසනයේ ස්වභාවයයි.

3. පද්මාසනය



අර්ථයට අනුකූල ව පද්මයක ආකාරයට හිඳගෙන සිටීම මෙම ආසනයේ ලක්ෂණයයි. දණහිස් නමා පතුල් උඩ අතට සිටින සේ වම් පතුල දකුණු කලවා මත ද දකුණු පතුල වම් කලවා මත ද තබාගෙන සිටින ඉරියව්ව පද්මාසනය නම් වේ.

ප්‍රතිමාසර

බුද්ධ ප්‍රතිමා නිර්මාණය කළ මුල් වකවානුවේ ඒවා බෝධීන් වහන්සේගේ සෙවණෙහි හා ස්තූපය වටා තැන්පත් කරන්නට ඇතැයි සැලකේ. නමුත් ප්‍රතිමා වන්දනය ජනප්‍රිය වීමත් සමග ඒ සඳහා ද ගෘහයක් ඉදිවිය. ප්‍රතිමාසර යනු එම ගෘහයයි. පැරණි ම ප්‍රතිමාසර වර්ග තුනකට බෙදා දැක්විය හැකි ය. එනම්,

1. ගන්ධ කුටි
2. පාසාද
3. ගෙඩිගේ වශයෙනි.

1. ගන්ධ කුටි

බුදුරජාණන් වහන්සේ වැඩ විසූ කුටිය ගන්ධ කුයිය ලෙස හැඳින්විණි. මුල් ම ප්‍රතිමාසර සඳහා මෙම නම යොදන්නට ඇත්තේ එම අර්ථයෙනි. මෙය සරල ප්‍රතිමාසර විශේෂයකි. කිරිබත් වෙහෙර, තොළුවිල, පන්කුළිය යන ස්ථානවල මෙබඳු ප්‍රතිමාසර පැවැති බව සැලකේ.

2. පාසාද

මෙය තරමක් විශාල මහල් සහිත ගොඩනැගිල්ලක් බව වචනාර්ථයෙන් ම පැහැදිලි ය. මීගර මාතු පාසාද සංකල්පය අනුව යමින් මෙය නිර්මාණය කරන්නට ඇතැයි සැලකේ. රත්න ප්‍රාසාද ගොඩනැගිල්ල, බීසෝ මාළිගා ගොඩනැගිල්ල යන ස්ථානවලින් මෙයට අදාළ ආකෘති හමුවේ.

3. ගෙඩිගේ

මෙය ප්‍රමාණයෙන් විශාල වූ පිළිම ගෙවල් විශේෂයකි. මෙහි වහලය පවා ගඩොළින් නිමවා ඇත. අනුරාධපුර යුගයේ අවසාන භාගයේ පටන් ගෙඩිගේ ක්‍රමයේ පිළිම ගෙවල් නිර්මාණය කිරීම සිදු ව ඇත. දැනට ශේෂ ව ඇති මෙබඳු හැඩයෙන් යුතු ප්‍රතිමාසර කිහිපයක් පොළොන්නරුවෙන් හමුවේ. මහ පැරකුම්බා රජු විසින් කරන ලද යි සැලකෙන ථූපාරාම පිළිමගෙය, තිවංක පිළිමගෙය, ලංකාතිලක පිළිමගෙය, ප්‍රසිද්ධ නාලන්දා ගෙඩි ගෙය මෙයට අයත් ය.

මෙම ප්‍රතිමාසර වර්ග තුනට අමතර ව වෙනස් විදියේ පිළිම ගෙවල් පසුකාලීන ව ගොඩනැගී ඇත. මහනුවර රාජධානි සමයේ ගොඩනැගුණු ටැම් පිට විහාර එයට එක් නිදසුනකි.

චිත්‍ර කලාව

බුද්ධ චරිතය, බුද්ධ ධර්මය හා ශාසන ඉතිහාසය පිළිබඳ ව ජනතාවට කරුණු ඉගැන්වූ සන්නිවේදන මාධ්‍යයක් ලෙස විහාර සිතුවම් කලාව සැලකේ. දහ වෙනි ශ්‍රේණියේ දී අපි අනුරාධපුර හා පොළොන්නරු යුගවලට අයත් සිතුවම් පිළිබඳ ව උගත්තෙමු. මෙහි දී මහනුවර යුගයේ හා නූතන යුගයේ බෞද්ධ සිතුවම් කලාව පිළිබඳ ව අවබෝධයක් ලබා ගනිමු.

මහනුවර යුගයේ චිත්‍ර කලාව

අනුරාධපුර හා පොළොන්නරු යුගවල පැවැති චිත්‍ර කලාවට වෙනස් නව ශෛලියකින් නිර්මාණය වූ සිතුවම් කලාවක් මහනුවර රාජධානි යුගයේ දී දක්නට ලැබේ. ඒ බැව් මේ යුගයේ දී සිතුවම් නිමැවුණ ස්ථාන කිහිපයක් ඇසුරෙන් වටහා ගැනීම අසීරු නොවේ. දෙගල් දොරුව විහාරය, මැදවල විහාරය, රන්ගිරි දඹුළු විහාරය, කුරුණෑගලට සමීප ව ඇති රිදී විහාරය, බඹරගල විහාරය හා කැලණියේ පැරණි විහාර මන්දිරය යන ස්ථානවල ඇති සිතුවම් තවමත් ආරක්ෂිත ව පවතින බැවින් මේ වෙනස හඳුනා ගැනීම පහසු ය.

මේ යුගයේ සිටි චිත්‍ර ශිල්පීන් අතර දෙවරගම්පොළ සිල්වත් තැන, හිරියාලෙ නයිදෙ, දේවේන්ද්‍ර මූලාචාරියා යන අය විශේෂ ය. මේ සියලු දෙනා ම අනුගමනය කළ චිත්‍ර ඇඳීමේ ශෛලිය බොහෝ දුරට සමාන ය. චිත්‍ර ඇඳීමේ දී රේඛා කර්මය හා වර්ණ පූර්ණය යන අංග දෙකින් යුතු ව එය සිදුකර ඇත. එනම් පළමුවෙන් රූපවල බාහිර රේඛා ඇඳ අනතුරුව වර්ණ යොදා රූපය සම්පූර්ණ කිරීමයි. එහි දී රතු, සුදු, කහ, කළු යන

වර්ණ වැඩි වශයෙනුත් නිල් සහ කොළ පාට අඩුවෙනුත් යොදාගෙන ඇත. කහ සහ සුදු පාටින් ඇඳි සිතුවම් රතු පසුබිමක දක්නට ලැබේ. මිනිස් රූප, සත්ත්ව රූප හා ගස් වර්ග ස්වාභාවික පරිසරයේ පවත්නා ආකාරයෙන් ම ඇඳීම මේ අයගේ සම්ප්‍රදාය නොවී ය. අදින ලද එම රූප සැබෑ මනුෂ්‍ය හා සත්ත්වයින්ගේ භෞතික ශරීරයට අනුගත නොවේ. අගපසඟ ද ශරීර පරිමානුකූල ව නිමවා නැත. මිනිස් රූපවල මුහුණෙන් හෝ අත් සහ ඇඟිලිවලින් අදහස් ප්‍රකාශ කිරීමට උත්සාහ ගත් බවක් ද දැකිය නොහැකි ය. ගැහැනු හා පිරිමි රූප සිත්කලු ලෙස ඇඳ රසිකයින් ආකර්ෂණය කර ගැනීමට ද සමත් නොවේ. එළිය අඳුර දැක්වීම හෝ පර්යාවලෝකය (ළඟ සහ ඇත වස්තු පෙනෙන ආකාරය) දැක්වීම ද සිදු කර නැත.



මැදවල විහාරයේ සිතුවමකි

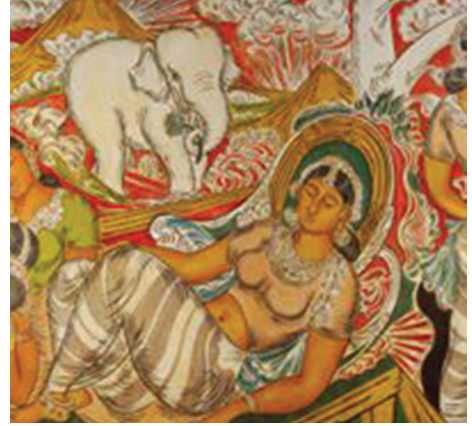
අබණ්ඩ කථන ක්‍රමයට සිතුවම් ඇඳීම මේ යුගයේ ජනප්‍රිය වී ඇත. එනම් කිසි යම් කතා පුවතක එක් විටු රාමුවක් නොව ඒ හා සම්බන්ධ සිදුවීම් පෙළක් නිරූපණය කිරීමයි. මේ සෑම රූපයක ම දක්නට ලැබෙන්නේ පැති පෙනුම පමණි. එබැවින් මේ යුගයේ සිතුවම් හුදෙක් බුද්ධි ගෝචර නොවේ. ඇස පිනවන සුලු දෘෂ්‍ය ගෝචර රටාවකින් යුක්ත වේ.

නූතන යුගයේ විත්‍ර කලාව

දහනව වන සියවසේ අවසාන භාගයේ හා විසි වන සියවසේ ආරම්භක වකවානුවේ සිට මෙරට විත්‍ර කලාවේ නව පරිච්ඡේදයක් ඇරඹිණි. එයට බල පෑ ප්‍රධාන හේතුව වන්නේ මෙරට දීර්ඝ කාලයක් අධිරාජ්‍යවාදීන්ට යටත්වීම නිසා පැවැති දේශීය සිතුවම් කලාව අභාවයට යෑමයි. ඒ වෙනුවට යුරෝපීය සිතුවම් කලාවේ ආභාසය මත බිහි වූ විත්‍ර ශිල්පීන් කිහිප දෙනෙක් සිතුවම් ඇඳීමට යොමු වූහ. මෙම පරිවර්තනයට එය ප්‍රමුඛ හේතුවක් විය. නූතන යුගය ආරම්භයේ බෞද්ධ විත්‍ර නිරූපණයට යොමු වූ රිචඩ් හෙන්රිකස්, එම්. සාර්ලිස් වැනි අය ප්‍රබල ලෙස යුරෝපීය ස්වාභාවික විත්‍ර ශෛලියෙන් විහාර සිතුවම් ඇඳීම ආරම්භ කර ඇත. රිචඩ් හෙන්රිකස් විසින් ග්‍රැන්ඩ්පාස්හි ජයතිලකාරාමයේ අදින ලද සිතුවම්වලින් ද ජනරාජවංශය නම් ග්‍රන්ථයට අදින ලද බෞද්ධ සිතුවම්වලින් ද මේ ලක්ෂණය පිළිබිඹු වේ. එමෙන් ම මෙතුමාගේ ගෝලයකු ලෙස සැලකෙන එම්. සාර්ලිස් ශිල්පියා විසින් අදින ලද සිතුවම් විහාර රැසක දක්නට ලැබේ. ඒ අතර කොළඹ මාළිගාකන්ද විහාරය, අශෝකාරාමය, ඉසිපතනාරාමය, වේච්චනාරාමය, පොතුපිටියේ පූජාරාමය ප්‍රධාන ය. ඔහු විසින් අදින ලද සිතුවම් විදුරු රාමු සහිත ව එකල බෞද්ධ නිවෙස්වල එල්ලා තැබීම සුලබ දසුනක් විය.

මේ දෙදෙනාගේ ශෛලියට බැහැර ව යමින් නව විත්‍ර සම්ප්‍රදායක් බිහිකළ විත්‍ර ශිල්පියෙකු ලෙස සෝලියස් මෙන්දිස් මහතා සැලකේ. 1930 දශකයේ බෞද්ධ සිතුවම් කලාවට පිවිසි ඔහුගේ විශිෂ්ට ගණයේ නිර්මාණ දැකගත හැකිවන්නේ කැලණි විහාරයේ අලුත් විහාර මන්දිරයෙනි. දේශීය හා විදේශීය ශෛලීන්ගේ ලක්ෂණ උකහාගෙන මෙම නිර්මාණ කර ඇත. මොහුට අවශ්‍ය මූලික මග පෙන්වීම එකල සිටි එම්. මෙමෝනිස් සිල්වා මහතාගෙන් ලැබී ඇත. සෝලියස් මෙන්දිස් මහතාගේ සෙසු නිර්මාණ දැකිය හැකි ස්ථාන ලෙස මාවිල සුමන කුසුමාරාමය, රණස්ගල්ල විහාරය හා මැදදෙපොල විහාරය වැදගත් වේ.

නූතන විත්‍ර කලා විෂයයෙහි තවත් ප්‍රබල නිර්මාණකරුවෙකු ලෙස ජෝර්ජ් කීට් මහතා සැලකේ. ඔහු විසින් බොරැල්ලේ ගෝතමී විහාරයේ අදිනු ලැබ ඇති සිතුවම්වලින් ලාංකේය විහාර සිතුවම් කලාවේ සාම්ප්‍රදායික ආකෘතිය වෙනස් කිරීමට උත්සාහ ගෙන ඇත. මේ සිතුවම් තුළින් බුද්ධාලම්භන ප්‍රීතියට වඩා ශාංගාරය ඉස්මතු කෙරෙන බව ඇතමකුගේ මතය වේ.



බොරුල්ල ගෝතමී විහාරයේ සිතුවම් දෙකකි

ඇල්බට් ධර්මසිරි මහතා විසින් සේදවන්නේ වෙහෙරගොඩැල්ල විහාරයේ අදින ලද සිතුවම් ද නූතන යුගයේ සිතුවම් කලාවේ විශිෂ්ටත්වය පෙන්නුම් කරන්නකි. ඉන්දියානු හා ලාංකීය සම්භාව්‍ය සිතුවම් කලාවේ හා යුරෝපයේ නූතනවාදයේ සිතුවම්වල සම්මිශ්‍රණයක් ඔහුගේ සිතුවම් තුළින් හඳුනාගත හැකි වේ.

බෙල්ලන්විල රජමහා විහාරයේ මෑත භාගයේ ඉදිකෙරුණු විහාර මන්දිරයේ සිතුවම් අදිනු ලැබුවේ සෝමබන්දු විද්‍යාපති මහතා විසිනි. ඔහු සෝලියස් මෙන්දිස් මහතාගේ චිත්‍ර කලාවට නව මුහුණුවරක් ලබාදුන් අයෙකු ලෙස සැලකේ. ඉන්දියානු හා ලාංකීය සම්භාව්‍ය සිතුවම් කලාවේ ආභාසය මේ නිර්මාණ සඳහා ද ලැබී ඇත.

ඉහත ශිල්පීන්ට අමතර ව බෞද්ධ චිත්‍ර කලාව පෝෂණය කිරීමට තවත් බොහෝ දෙනෙක් ප්‍රාදේශීය වශයෙන් සම්බන්ධ වී ඇති බව ප්‍රාදේශීය විහාර මන්දිරවල ඇද ඇති සිතුවම්වලින් දක්නට ලැබේ.

සමස්තයක් ලෙස ගත් කල චිත්‍ර, මූර්ති, කැටයම් ආදී වශයෙන් ගැනෙන අපේ බෞද්ධ කලා ශිල්ප තුළින් අරමුණු රැසක් සාධනය වේ. ඒ අතර,

1. බෞද්ධ සාරධර්ම ජනතාව අතරට රැගෙන යන ප්‍රබල මාධ්‍යයක් වීම
2. පොදුජන මනසට ධාර්මික විනෝදාස්වාදයක් ලබා දීම
3. හෙළ සංස්කෘතියේ ප්‍රෞඪත්වය ලොවට හෙළිකිරීම
4. දිගු ඉතිහාසයකට උරුමකම් කියන ජාතියක් ලෙසට ලාංකිකයන් පත්වීම
5. දෙස් විදෙස් සංචාරක ක්ෂේත්‍රයේ අභිවෘද්ධියට හේතු වීම

යන කරුණු ඉන් කිහිපයකි. මේ අරමුණු සඵලකර ගැනීමට නම් තවත් බොහෝ කාලයක් මේ නිර්මාණ පැවැතිය යුතු ය. නමුත් ඇතැම් පිරිස් විසින් අනවබෝධයෙන් සිදු කරනු

ලබන ඇතැම් ක්‍රියාකාරකම් නිසාත්, ඇතැමුන් විසින් සිතාමතා ම කරනු ලබන ක්‍රියාකාරකම් නිසාත් අපේ බෞද්ධ කලා ශිල්ප විනාශ වීමේ තර්ජනයකට ලක් ව ඇත. පටු ලාභ ප්‍රයෝජන අපේක්ෂාවෙන් සිදුකරන පුරාවස්තු මංකොල්ලය, නිදන් හැරීම, අන්තවාදීන් අතර ඇති වන යුදමය ගැටුම් ආදිය කලා ශිල්ප විනාශ වීමේ ප්‍රබල තර්ජන වේ. මෙයට අමතර ව ඓතිහාසික ස්ථාන නැරඹීමට ගිය පසු ඇතැම් අය සිදු කරන නොහික්මුණු ක්‍රියා, එබඳු ස්ථානවල පවත්නා උපදෙස් නොපිළිපැද ක්‍රියාකිරීම ද මේවා විනාශ වීමට හේතු වේ. එබැවින් අප සෑම දෙනා ම මේ අතීත උරුමයන් ආරක්ෂා කර ගැනීමට නිරතුරු ව අවදියෙන් ක්‍රියා කළ යුතු ය. කලා ශිල්ප විනාශ වන කිසිදු ක්‍රියාකාරකමක් අප විසින් සිදු නොකළ යුතු ය. එමෙන් ම එබඳු කටයුතුවලට යොමු වන පිරිස් දැනුම්වත් කොට ඒවා ආරක්ෂා කිරීමේ යුග මෙහෙවරට සම්බන්ධ කරගැනීමට ද ක්‍රියා කළ යුතු ය. අප මෙවන් විනාශකාරී ක්‍රියා සිදු කිරීමට පෙළඹෙන පිරිස් නීතියේ රැහැනට හසු කර දීමට කටයුතු කිරීම ද සමස්ත ලාංකික ජන සමාජයට ම සිදු කරන යුතුකමක් වේ.

සාරාංශය

ශාසන ඉතිහාසයෙන් උරුම වූ මූර්ති අතුරින් ප්‍රධාන වන්නේ බුද්ධ ප්‍රතිමාවයි. එබැවින් බුද්ධ ප්‍රතිමාව හා බැඳුණු සෙසු නිර්මාණ රැසක් පිළිබඳවත් මහනුවර හා නූතන යුගයේ චිත්‍ර පිළිබඳවත් අවධාන කරුණු මේ පාඩම තුළින් සැකෙවින් දක්වේ. එමෙන් ම මේවායේ පවත්නා සර්වකාලීන වටිනාකම අවබෝධ කරගෙන අපේ බෞද්ධ උරුම ආරක්ෂා කිරීම අප සෑමගේ ම යුග මෙහෙවරක් බව මෙයින් අවධාරණය කෙරේ.

ක්‍රියාකාරකම

1. ලක්දිව ඉපැරණි ප්‍රතිමාසර වර්ග තුනක් නම් කරන්න.
2. ආබද්ධ හිටි පිළිම සහ අනාබද්ධ හිටි පිළිම අතර වෙනස පැහැදිලි කරන්න.
3. මහනුවර යුගයේ චිත්‍ර කලාවේ දැකිය හැකි විශේෂ ලක්ෂණ තුනක් දක්වන්න.
4. නූතන යුගයේ චිත්‍ර ශිල්පීන් හතර දෙනෙකු සම්බන්ධයෙන් පහත සඳහන් වගුව සම්පූර්ණ කරන්න.

චිත්‍ර ශිල්පියා	නිර්මාණ පිහිටි ස්ථාන	දැකිය හැකි විශේෂ ලක්ෂණ

5. ඓතිහාසික පූජනීය ස්ථානයක් නැරඹීමට යෑමේ දී විශේෂයෙන් සැලකිය යුතු කරුණු ලැයිස්තු ගත කරන්න.

පුහුණුවට

1. බුද්ධ ප්‍රතිමාවක ප්‍රධාන ඉරියවු තුනට අදාළ ඓතිහාසික වැදගත්කමක් ඇති ඡායාරූප ඇතුළත් කොට කුඩා පොතක් සකස් කරන්න. එම එක් එක් ඡායාරූපයට යටින් පහත සඳහන් තොරතුරු ද ඇතුළත් කරන්න.
 - බුද්ධ ප්‍රතිමාව පිහිටි ස්ථානය
 - ඉරියව්ව
 - මුද්‍රාව සහ ආසනය