



බ්‍රිතාන්‍යයන් යටතේ ශ්‍රී ලංකාවේ සමාජ පරිවර්තන

හැඳින්වීම

බ්‍රිතාන්‍යයන් ශ්‍රී ලංකාව යටත් විජිතයක් බවට පත් කර ගන්නා විට දිගු කාලයක සිට විකාශනය වෙමින් ආ පාලන ක්‍රමයක්, සමාජ ආර්ථික ක්‍රමයන් හා සංස්කෘතියක් මෙරට පැවතුණි. එහෙත් 1948 වර්ෂයේ දී මෙරට යළි නිදහස දිනා ගන්නා විට මේ සියලු අංශයන්හි ප්‍රබල වෙනස්කම් සිදුව තිබුණි. ශ්‍රී ලංකාව බ්‍රිතාන්‍ය යටත් විජිතයක්ව පැවති සමයේ දී රට තුළ විශාල පරිවර්තනයක් ඇති වූ බව මෙයින් පෙනේ. 1815 වර්ෂය වන විට මෙරට පැවති සාම්ප්‍රදයික රාජාණ්ඩු ක්‍රමය බ්‍රිතාන්‍ය පාලන කාලයේ දී පාර්ලිමේන්තු ආණ්ඩුක්‍රමයක් බවට විකාශනය වූ ආකාරය මීට ඉහත පාඩමේ දී පැහැදිලි කෙරිණ. එම පාලනය යටතේ දිවයිනේ සමාජ ආර්ථික හා සංස්කෘතික අංශයන්හි ඇති වූ වෙනස්කම් පිළිබඳව මෙම පාඩමෙන් අවධාරණය කෙරේ.

5.1 ආර්ථික වෙනස්වීම්

ශ්‍රී ලංකාවේ සාම්ප්‍රදයික සමාජ, ආර්ථික ක්‍රමයට හා සංස්කෘතියට පදනම සකස් වූයේ අනුරාධපුර රාජ්‍ය සමය තරම් ඈත කාලයක දී ය. දේවානම්පියතිස්ස රාජ්‍ය සමයේ සිට බුදු දහමේ ආභාසය මත ගොඩනැගුණු එකී සමාජ ආර්ථික රටාවේ වෙනස්කම් ඇති වීම ආරම්භ වූයේ 16 වන සියවසේ පෘතුගීසීන්ගේ පැමිණීමෙන් පසුව ය. පෘතුගීසීන් මුහුදුබඩ ප්‍රදේශවල බලය ගොඩනගාගෙන සිටි කාලයේ වෙළෙඳාම කෙරෙහි වැඩි අවධානයක් යොමු කිරීම නිසා ඔවුන් යටතේ පැවති ප්‍රදේශවල කෘෂිකාර්මික කටයුතු තරමක් අඩපණ විය. මෙරට මුහුදුබඩ ප්‍රදේශවල ලන්දේසි බලය පැවති සමයේ ලන්දේසිහු අපනයනය ඉලක්ක කරගෙන, කුරුඳු, ගම්මිරිස් ආදිය වගා කිරීමේ ක්‍රමයක් අනුගමනය කළහ. එසේ ම ලන්දේසීන් සුළු කර්මාන්ත කිහිපයක් ආරම්භ කළ හෙයින් නිම කරන වැඩ කොටස් අනුව ගෙවීම් කිරීම, වැටුපට සේවය කරන කම්කරු පිරිසක් සුළු වශයෙන් හෝ බිහිවීම ආදිය ද දක්නට ලැබේ. එහෙත් පෘතුගීසීන් හා ලන්දේසීන් මුහුදුබඩ ප්‍රදේශ ආශ්‍රිතව තම බලය ගොඩනගා ගෙන සිටි සමයේ දිවයිනේ විශාල ප්‍රදේශයක උඩරට රජධානියේ බලය ව්‍යාප්තව පැවති හෙයින් සාම්ප්‍රදයික සමාජ ආර්ථික රටාවේ පුළුල් වෙනසක් ඇති කිරීමට එකී යුරෝපීයන්ට හැකියාව නො ලැබුණි.

බ්‍රිතාන්‍යයන් ශ්‍රී ලංකාව යටත් විජිතයක් බවට පත් කර ගන්නා විට සාම්ප්‍රදයික සමාජ ආර්ථික ක්‍රමය ඇසුරෙන් ගොඩනැගුණු සමාජ ක්‍රමයක් මෙරට පැවතුණි. එම සමාජය තුළ ප්‍රභූ පන්තියක් සිටි අතර එම පිරිස රටේ ජනගහනයෙන් ඉතාසුළු පිරිසකි. ප්‍රභූ පන්තිය බොහෝ විට රටේ පරිපාලන කටයුතු මෙහෙයවා ඇත. රටේ අතිබහුතර ජනතාව සාමාන්‍ය ජනයා වූ අතර ඔවුන් කෘෂිකර්මාන්තය මත යැපුණි.

මෙරට සාම්ප්‍රදායික ජන ජීවිතය ගම මූලික කරගෙන බිහිව තිබුණි. ගමේ ජනතාවට අවශ්‍ය ආහාර පාන ගම තුළ ම නිෂ්පාදනය කළ හෙයින් එය ග්‍රාමීය ස්වයංපෝෂිත ආර්ථික ක්‍රමයක් ලෙස හැඳින්විය හැකි ය. අන්‍යෝන්‍ය සහයෝගය හා සහජීවනය සමාජයේ පැවතුණි. එකල සමාජයේ වැටුපට වැඩ කිරීමේ ක්‍රමයක් දක්නට නො ලැබිණි. තමන්ගේ ගොවිතැන් කටයුතුවලට ශ්‍රමය වැය කළ එක් එක් අයගේ ගොවිතැන් කටයුතු සඳහා අදාළ දින ගණන් වලට සරිලන සේ තම ශ්‍රමය ලබා දීම හෙවත් අත්තම් ක්‍රමය යටතේ කෘෂිකාර්මික කටයුතු සිදු විය. මේ නිසා සමාජයේ මුදල් භාවිතය අවම වී තිබුණි.

ගම් වැසියන්ගේ සුළු සුළු ආරවුල් හා සුළු පැමිණිලි විභාග කරන ලද්දේ ගම් සභාව විසිනි. උඩරට රාජධානි සමයට පෙර ගමේ ඇල වේලි සැකසීම, වැව් අමුණු නඩත්තුව, පාරවල් හා වෙහෙර විහාර තැනවීම වැනි පොදු කටයුතු මෙහෙයවීමේ දී ගම් සභාවට වැදගත් තැනක් ලැබුණි. සාම්ප්‍රදායික රාජකාරී ශ්‍රම ක්‍රමය යටතේ ගම් සභාවට අවශ්‍ය ශ්‍රමය ලබා ගත හැකි විය. උඩරට රාජධානී සමය වන විට ගම් සභාව ගමේ සුළු අධිකරණ කටයුතු විසඳන ආයතනයක්ව පැවතුණි.

1815 වර්ෂයට පෙර පැවති පරිපාලන ක්‍රමය යටතේ රජයට අවශ්‍ය ශ්‍රමය ලබා ගත්තේ රාජකාරී ශ්‍රම ක්‍රමය මගිනි. එකල ඉඩම් භුක්ති රාජකාරී ක්‍රමය හා අනිවාර්ය සේවා රාජකාරී ක්‍රමය වශයෙන් ශ්‍රමය සැපයීමේ ක්‍රම දෙකක් තිබුණි.

අතීතයේ රජුට අවශ්‍ය සේවා සපයන නිලධාරීන්ට යැපීම සඳහා ඉඩ කඩම් ලබා දී තිබිණ. සේවා පරවේණි ඉඩම් ලෙස හඳුන්වන ලද එකී ඉඩම් වගා කළ අය රජුට අවශ්‍ය සේවය සැපයූහ. නිලධාරීන්ට ලැබුණු මෙම ඉඩම් වගා කිරීම සාමාන්‍ය ජනතාවට ලබා දී තිබුණු අතර එකී ඉඩම් වගා කිරීම වෙනුවෙන් සේවය මගින් ශ්‍රමය සැපයීමට එම වගාකරුවන්ට සිදු විය. එය ඉඩම් භුක්ති රාජකාරිය ලෙස හැඳින්වේ.

රටේ වැඩිහිටි පිරිමි සියලු දෙනා ම වසරකට නියමිත දින ගණනක් කිසිදු ගෙවීමකින් තොරව රජුට අවශ්‍ය ශ්‍රමය සැපයිය යුතු විය. ගම් ප්‍රධානීන් හා ගම්සභාව යටතේ එම ශ්‍රම ක්‍රමය ක්‍රියාත්මක කෙරිණි. බොහෝ විට ගමේ පොදු වැඩවලට අවශ්‍ය ශ්‍රමය ලැබුණේ මෙම අනිවාර්ය සේවා රාජකාරිය මගිනි.

❖ කෝල්බෲක් කොමිසමේ ආර්ථික ප්‍රතිසංස්කරණ

ඉංග්‍රීසීන් මෙරට පාලනය කිරීමේ දී රජයේ ආදායමට වඩා වියදම වැඩි වීම කෝල්බෲක් කොමිසම එවීමට තුඩු දුන් ප්‍රධාන හේතුව විය. එය ආර්ථික කරුණක් වූ බැවින් ඉංග්‍රීසීන්ගේ අරමුණුවලට ගැලපෙන ආර්ථික ක්‍රමයක් මෙරට බිහි වන ආකාරයේ ප්‍රතිසංස්කරණ රැසක් හඳුන්වා දීමට කෝල්බෲක් පියවර ගත් බව පෙනේ. එවකට රජය මුහුණ දුන් ආර්ථික දුෂ්කරතා මඟහරවා ගැනීමට නම් ආර්ථික ප්‍රතිලාභ අත් වන අංශ කෙරේ ධනය ආයෝජනය කළ යුතුව තිබිණ. එහෙත් රජයට ඒ සඳහා මුදල් නොතිබූ බැවින් පෞද්ගලික ව්‍යවසායකයන්ට ධනය ආයෝජනය කළ හැකි පසුබිමක් මෙරට

ගොඩනැගීම කෝල්බෘක් කොමිසමේ අරමුණ වී තිබිණ.

ශ්‍රී ලංකාවේ ක්‍රියාත්මක වූ සාම්ප්‍රදායික ඉඩම් භුක්ති ක්‍රමය පෞද්ගලික ව්‍යවසායේ දියුණුවට බාධාවක් වූ බැවින් රජය ඉඩම් විකිණීමේ ප්‍රතිපත්තියක් ක්‍රියාත්මක කළ යුතු යැයි කෝල්බෘක් නිර්දේශ කළේ ය. මේ අනුව විදේශිකයන්ට මෙන් ස්වදේශිකයන්ට ද කැමැති ප්‍රමාණයක් ඉඩම් මිල දී ගැනීමට අවස්ථාව ලැබිණි. මෙරට සිටි සිවිල් නිලධාරීන්ට වතු වගාවට අවසර දිය යුතුයැයි කෝල්බෘක් නිර්දේශ කළ නිසා රජයේ ඉඩම් මිලදී ගැනීමේ අවස්ථාව ඔවුන්ට ද ලැබුණි.

ඉඩම් මිල දී ගත් ව්‍යාපාරිකයන් ඒවා වගා කරවීමට ශ්‍රමය අවශ්‍ය වේ. සාම්ප්‍රදායිකව පැවති අනිවාර්ය සේවා රාජකාරී ක්‍රමය අනුව රජයේ කටයුතුවලට ශ්‍රමය ලබාගත්තේ මුදල් ගෙවීමකින් තොරව ය. එය පෞද්ගලික නිදහසට බාධාවක් වූවා මෙන් ම පෞද්ගලික ව්‍යවසාය ක්‍රමයට නො ගැළපෙන බව ද කෝල්බෘක් දුටුවේ ය. මේ නිසා අනිවාර්ය සේවා රාජකාරී ශ්‍රම ක්‍රමය අහෝසි කිරීමට කෝල්බෘක් යෝජනා කළේ ය. ඒ අනුව ශ්‍රමය යනු කිසියම් මුදලකට මිල දී ගත හැකි දෙයක් බවට පත් වූයෙන් වැටුපට සේවය කරන ශ්‍රමිකයන් බිහි වීමට අවශ්‍ය පසුබිම ගොඩනැගිණි.

කෝල්බෘක් මෙරටට පැමිණෙන විට පැවති ආර්ථික ක්‍රමය අනුව කුරුඳු හා ලුණු වෙළෙඳාම රජයේ ඒකාධිකාරයක් වශයෙන් පැවතුණි. මෙසේ රාජ්‍ය ඒකාධිකාරයක් පවත්වාගෙන යාම පෞද්ගලික ව්‍යවසාය ක්‍රමය සමග නො ගැළපේ. මේ නිසා කුරුඳු හා ලුණු ඒකාධිකාරය අහෝසි කොට පෞද්ගලික අංශයටත් එම ක්ෂේත්‍රවල ව්‍යාපාරික කටයුතුවලට යෙදීමට ඉඩ සැලසීමට යෝජනා කෙරිණ. එකල රජයේ ආදායම් මාර්ග වූ මාළු බද්ද, ඉඩම් බද්ද, මත්පැන් බද්ද ආදිය සෘජු වශයෙන් අය කළ බදු වර්ග විය. උද්‍යෝගයක් වශයෙන් දැක්වුවහොත් අල්ලන ලද මාළුවලින් කොටසක් බදු වශයෙන් ගෙවීමට සිදු තිබුණි. ඒ ඒ ප්‍රදේශයේ බදු අය කිරීමේ අයිතිය වෙන්දේසි කර තිබූ අතර වෙන්දේසියෙන් එම අයිතිය මිල දී ගත් පිරිසට මාළුවලින් කොටසක් බදු වශයෙන් ලබා දීමට ධීවරයන්ට සිදු විය. මෙසේ අල්ලන ලද මාළුවලින් කොටසක් බදු වශයෙන් ලබා ගැනීම වෙනුවට බෝට්ටුවලට බලපත්‍ර නිකුත් කිරීමෙන් එම බද්ද වක්‍රව අය කිරීමට යෝජනා කෙරිණි. ඉඩම් බද්ද ද සෘජු බද්දක් ලෙස පැවතුණි. බදු එකතු කිරීමේ අයිතිය රජය වෙන්දේසියේ විකුණා තිබූ අතර එම අයිතිය මිල දී ගත් පිරිස් ඉඩම්වල නිෂ්පාදන ද්‍රව්‍යවලින් බදු අය කළහ. එය අහෝසි කොට සියලු ඉඩම්වලින් සමාන බද්දක් මුදලින් අය කිරීමට කෝල්බෘක් නිර්දේශ කළේ ය.

දිවයිනේ ඉතිරි කිරීමේ බැංකුවක් පිහිටුවිය යුතු බව කෝල්බෘක්ගේ තවත් යෝජනාවකි. වතු වගා කටයුතුවලට ධනය ආයෝජනය කරන ව්‍යාපාරිකයන්ට සාධාරණ පොළියකට මුදල් ලබා ගැනීමට ඉඩ සලසා දීම එහි අරමුණ විය.

වතු වගාවේ දියුණුව

කෝල්බෲක් කොමිසමේ නිර්දේශ 1833 වර්ෂයේ දී ක්‍රියාත්මක කිරීමත් සමග මෙරට පුළුල් ආර්ථික පරිවර්තනයකට මග සැලසිණ. පෞද්ගලික ව්‍යවසාය දිරිමත් කිරීම කෝල්බෲක්ගේ ආර්ථික ප්‍රතිසංස්කරණවල අරමුණ වූවත් ඒ වන විට විශාල වශයෙන් ධනය ආයෝජනය කළ හැකි ධනවතුන් පිරිසක් මෙරට නොසිටි හෙයින් විදේශීය ධන ආයෝජකයන්ට අක්කර දහස් ගනනින් ඉඩම් මිල දී ගැනීමට හැකියාව ලැබුණි. මේ තත්ත්වය කෝල්බෲක් පවා දැන සිටියේ ය.

ලංකාවට පැමිණි විදේශිකයන් ධනය ආයෝජනය කළේ විදේශීය වෙළෙඳාමෙන් ලාභ ලැබිය හැකි ව්‍යාපාරික කෘෂිකර්මාන්තය කෙරෙහි ය. මේ නිසා 19 වන සියවස තුළ වතු වගාවේ ශීඝ්‍ර දියුණුවක් ඇති විය.

කෝපි වගාව



ලන්දේසීන්ගේ පාලන කාලයේ දී මුහුදුබඩ ප්‍රදේශ කිහිපයක සුළු වශයෙන් කෝපි වැවීම ආරම්භ වූවත් එකල කුරුඳු වගාවට ප්‍රමුඛත්වය ලැබුණු නිසා කෝපි වගාව දියුණු නො විය. ඉංග්‍රීසීන් උඩරටට පැමිණෙන විට ස්ථාන කිහිපයක ගෙවතු වගාවක් ලෙස කෝපි වවා තිබුණි. කෝපි වගාව වතු වගාවක් ලෙස දියුණු වූයේ බ්‍රිතාන්‍ය පාලන සමයේ දී ය. 19 වන සියවසේ කෝපි වගාවේ උන්නතියක් ඇති වීමට තුඩු දුන් හේතු කිහිපයක් පවතී.

කෝපි වගාව දියුණු වීමට බලපෑ හේතු කිහිපයක්

- ❖ 1833 කෝල්බෘක් ප්‍රතිසංස්කරණවලින් පසුව විදේශිකයන් වැඩි වැඩියෙන් කෝපි වගාවට ධනය ආයෝජනය කිරීම
- ❖ යුරෝපා වෙළෙඳපොළේ කෝපිවලට ඇති ඉල්ලුම ඉහළ යාම
- ❖ කෝපි වගාවෙන් විශාල වශයෙන් ලාභ ලැබිය හැකි වීම.
- ❖ ඉන්දියානු ශ්‍රමිකයන් ගෙන්වා ගැනීම නිසා වතු වගාවට ලාභදයී ලෙස ශ්‍රමය ලබා ගත හැකි වීම.

එඩ්වඩ් බාන්ස් ආණ්ඩුකාරවරයාගේ කාලයේ දී (වර්ෂ 1824 - 1831) කෝපි වලට අය කළ අපනයන බද්ද අඩු කිරීම, වතු වගා කටයුතුවලට ශ්‍රමය සැපයූ කම්කරුවන් අනිවාර්ය සේවා රාජකාරියෙන් නිදහස් කිරීම ආදිය කෝපි වගාවේ උන්නතියට හේතුවක් විය.

වර්ෂ 1837 - 1847 කාලයේ උඩරට ප්‍රදේශවල කෝපි වගාව වේගයෙන් පැතිරිණි. මේ කාලයේ දී කෝපි වගාවෙන් විශාල වශයෙන් ලාභ ලැබිය හැකි වූ බැවින් රජයේ නිලධාරීහු පවා කෝපි වගා කළහ. 145 වර්ෂය වන විට උඩරට ප්‍රදේශවල කෝපි වතු 500ක් තරම් පැවති බව වාර්තා වේ. මේ නිසා දුම්බර මිටියාවත, ගම්පොළ, පේරාදෙණිය, මාතලේ, බදුල්ල හා මධ්‍යම පළාතේ බොහෝ ප්‍රදේශවල සාර්ථකව කෝපි වගාව සිදු විය. 1834 දී අපනයනය කළ කෝපි හොන්ඩර ප්‍රමාණය මෙන් පස් ගුණයක් පමණ 1844 වන විට අපනයනය කළ හැකි විය. එහෙත් 1844න් පසුව බ්‍රිතාන්‍ය අනුගමනය කළ නිදහස් වෙළෙඳ ප්‍රතිපත්තිය නිසා ලන්ඩන් වෙළෙඳපොළේ මෙරට කෝපි වලට දැඩි තරගයකට මුහුණ දීමට සිදු විය. එසේ ම 1848 දී පමණ ඇති වූ ලෝක ආර්ථික පරිහානිය ද මෙරට කෝපි වගාවට අහිතකර ලෙස බලපෑවේය. මෙබඳු හේතු නිසා කෝපිවලට ඇති ඉල්ලුම අඩු වී 1848 පමණ වන විට කෝපි වතුවල වටිනාකම පහළ ගියේ ය. එහෙත් 1850න් පසුව කාර්යක්ෂම වතු පාලනය නිසා නිෂ්පාදන මිල අඩු කර ගැනීමට හැකි වීමත් යුරෝපයේ කෝපිවලට තිබූ ඉල්ලුම යළි ඉහළ යාමත් නිසා එම වගාව යථා තත්ත්වයට පත් විය. මෙරට කෝපි වගාව පරිහානියට පත් වීමට ප්‍රධාන හේතුවක් වූයේ 1869 සිට කෝපි කොළ රෝගයක් පැතිර යාම යි. හෙමලියා වෙස්ට්ට්‍රික්ස් (Hemilia Vestatrix) නම් එකී දිලීර රෝගය ශීඝ්‍රයෙන් පැතිරයාම නිසා කෝපි වගාව පිරිහුණි.

සිංකෝනා හා කොකෝවා

මෙරට කෝපි වගාව පරිහානියට පත් වෙමින් පැවති සමයේ ඇතැම් වගා කරුවෝ සිංකෝනා වගාවට හා කොකෝවා වගාවට යොමු වූහ. එහෙත් සිංකෝනා වගාව සාර්ථකව කළ හැකි වූයේ වඩා උස් බිම්වල පමණි. සිංකෝනා යනු ක්වීනික් නැමැති ඖෂධය නිපදවීමට යොදා ගත් බෙහෙත් පැළෑටියක් වූ හෙයින් ඒ සඳහා පැවති ඉල්ලුම ද සීමිත විය.

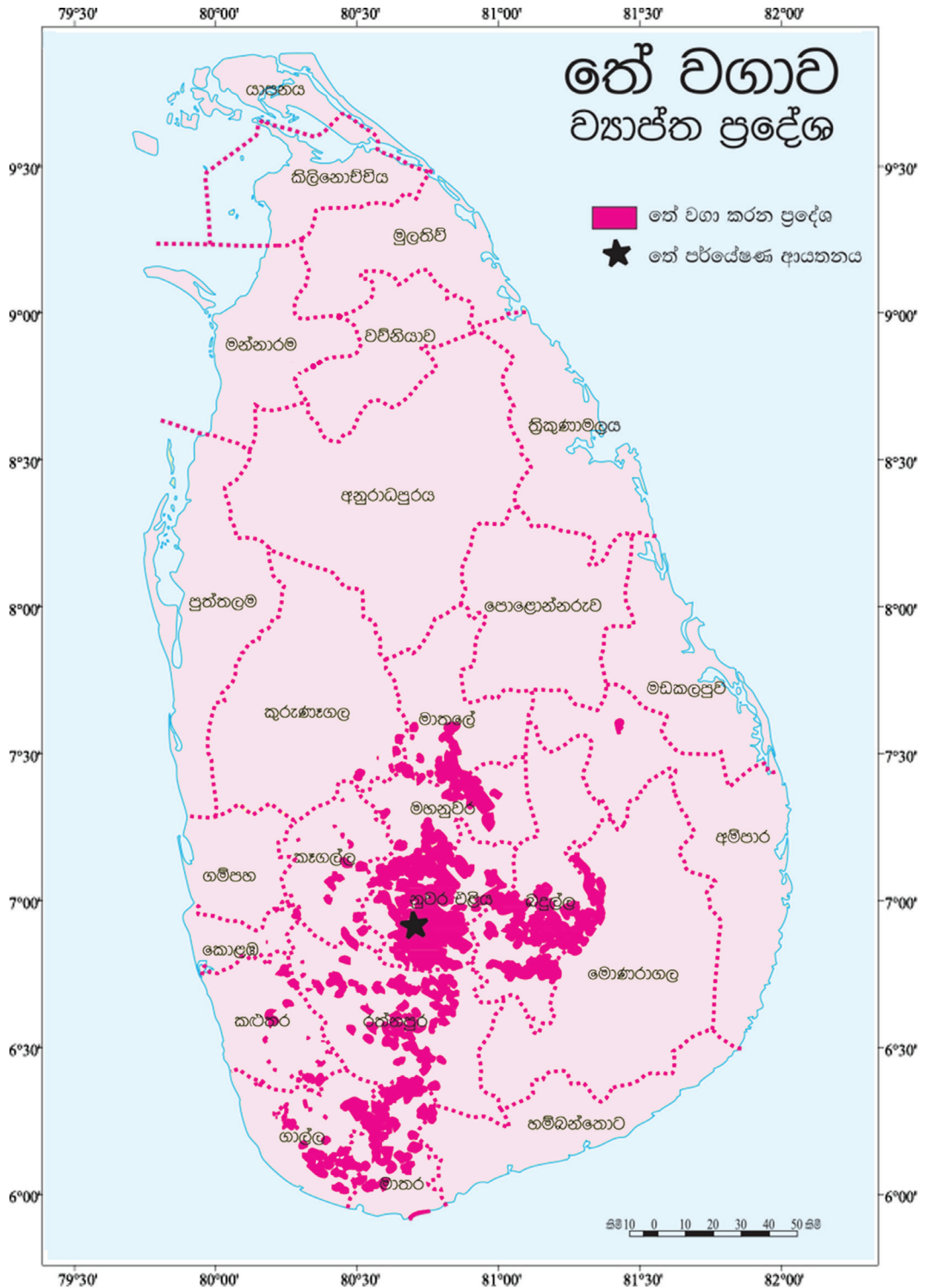
මේ නිසා කෝපි වගාවට විකල්පයක් වශයෙන් සිංකෝනා වගාව සාර්ථක නො වී ය.

කෝපි වගාව පරිහානියට ගිය අවධියේ කොකෝවා වගාවට රජයෙන් අනුග්‍රහය ලැබුණි. කොකෝවා සාර්ථකව වගා කිරීමට සෙවන අවශ්‍ය වූ නිසා ඒ සඳහා අමතර වියදමක් දැරීමට වගා කරුවන්ට සිදු විය. කොකෝවා වඩා හොඳින් වගා කළ හැකි වූයේ ද මාතලේ දිස්ත්‍රික්කයේ පමණි. කොකෝවා වගාව වඩාත් සාර්ථකව පැවති කාලයේ පවා එය අක්කර 12000කට වැඩි ප්‍රදේශයක පැතිර නො තිබුණි. මේ නිසා කෝපිවලට විකල්පයක් ලෙස කොකෝවා වගාව ද සාර්ථක නො වූ බව පෙනේ.

තේ වගාව



ලෝක වෙළෙඳපොළේ කෝපි මිල වරින්වර ඉහළ පහළ යාම නිසා උඩරට ප්‍රදේශවල වගාවට සුදුසු වෙනත් හෝග පිළිබඳව ද අත්හදාබැලීම් සිදු කෙරුණි. තේ වගා කිරීම පිළිබඳව ද එබඳු පර්යේෂණ කිහිපයක් සිදු විය. 1867 වර්ෂයේ දී වැවිලිකරුවන්ගේ සංගමය වතුකරුවන් පිරිසක් ඇසෑමයට යවා තේ වගාව ගැන වැඩිදුර හැදෑරීමක් සිදු කර ඇත. මේ අතර ජේම්ස් ටේලර් ලුල්කදුර වත්තේ අක්කර කිහිපයක තේ වගා කරමින් තවත් අත්හදාබැලීමක් සිදු කළේ ය. මෙම අත්හදා බැලීම්වල ප්‍රතිඵල වශයෙන් 1875 වර්ෂය වන විට අක්කර 500ක පමණ තේ වගාව ව්‍යාප්ත විය. කෝපි වගාවේ පිරිහීමත් සමඟ වගා කරුවන් බොහෝ දෙනෙක් තේ වගාවට යොමු වූ හෙයින් එම වගාව ශීඝ්‍රයෙන් පැතුරුණි. 1894 වර්ෂය පමණ වන විට මෙරට තේ වගා බිම් ප්‍රමාණය අක්කර ලක්ෂ 4ක් පමණ වීමෙන් එය පැහැදිලි වේ. දිවයිනේ වියළි කලාපය හැරුණු විට අඩි 6000 දක්වා උස ඕනෑම ප්‍රදේශ තේ වගා කළ හැකි බැවින් මධ්‍යම උගව හා සබරගමු පළාත් තුළ එම වගාව පැතිරුණි. පසුව දකුණු හා බස්නාහිර පළාත්වලත් තේ වගා කෙරිණි. 1930 වර්ෂය පමණ වන විට මධ්‍යම ප්‍රමාණයේ හා විශාල තේ වතු 1200ක් පමණ මෙරට පැවති බව වාර්තා වේ.



මෙසේ වගාවේ ව්‍යාප්තියක් සමඟ තේ මෙරට ප්‍රධාන අපනයන ද්‍රව්‍යයක් බවට පත් විය. පළමුවන ලෝක සංග්‍රාමයෙන් පසුව විශාල වශයෙන් තේ තොග වෙළෙඳපොළට පැමිණීමත් 1929 ඇති වූ ලෝක ආර්ථික පරිහානියත් වැනි හේතු නිසා ඒ ඒ අවධිවල තේවලින් ලැබුණු ආදායම තාවකාලිකව අඩු වුවත් පසුව එය යථා තත්ත්වයට පත් විය.

තේ වගාවේ උන්නතියට බලපෑ හේතු කිහිපයක්.

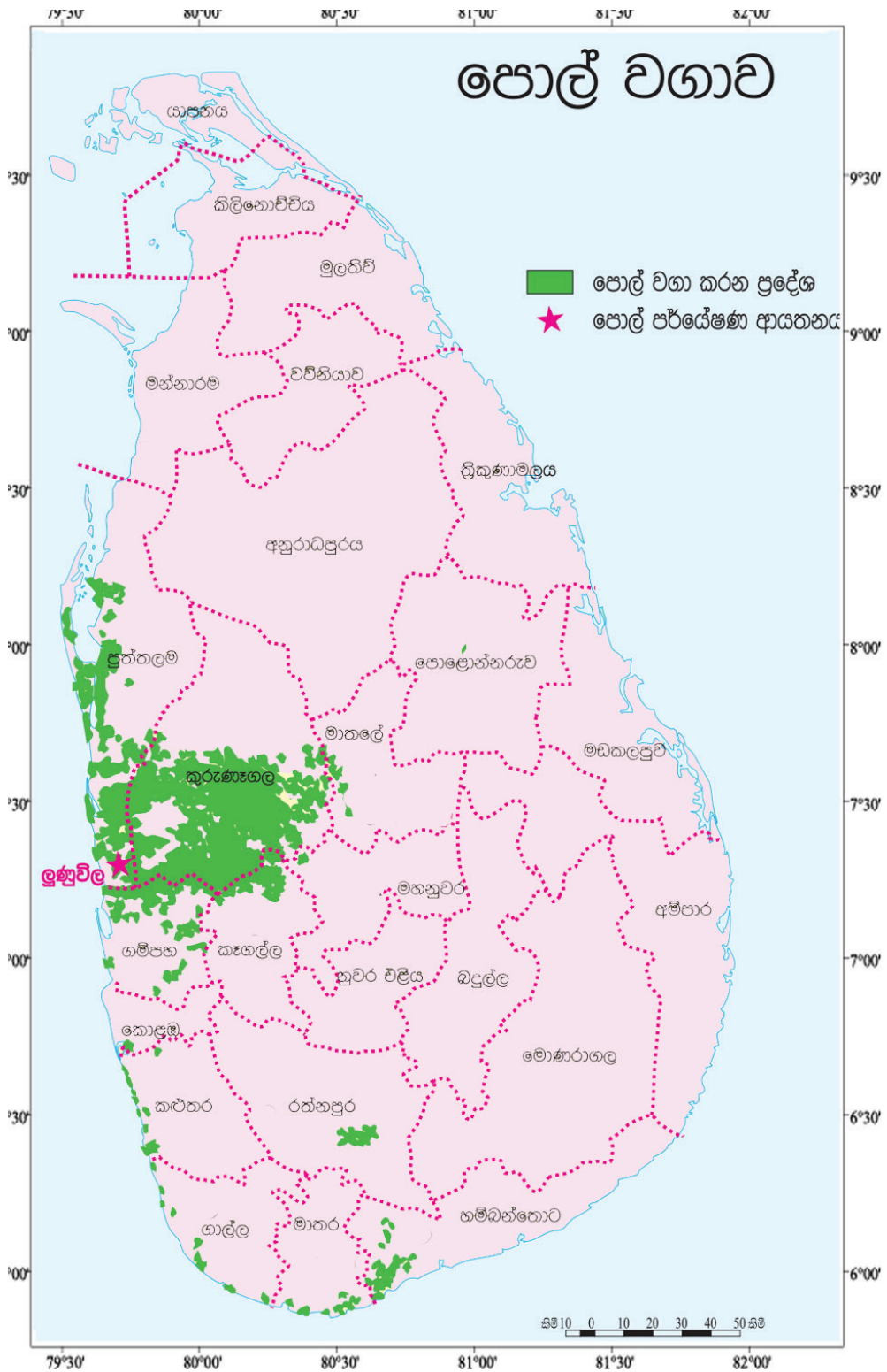
- ❖ ලංකාවේ තේ සඳහා ලෝක වෙළෙඳපොළේ හොඳ ඉල්ලුමක් පැවතීම
- ❖ වියළි කලාපය හැර සෙසු ප්‍රදේශ බොහොමයක තේ වගාවට උචිත පරිසරයක් පැවතීම
- ❖ නවීන කර්මාන්තශාලා හා යන්ත්‍ර සූත්‍ර භාවිතයෙන් ගුණාත්මක භාවයෙන් ඉහළ තේ නිපදවීමට මෙරට සමත් වීම
- ❖ මාර්ග පහසුකම් දියුණු වීම නිසා ප්‍රවාහන පහසුකම් වැඩි දියුණු වීම.
- ❖ දකුණු ඉන්දියානු කම්කරුවන් ගෙන ඒම නිසා ලාබදය ශ්‍රමය ලබා ගත හැකි වීම.

පොල් වගාව

පොල් යනු අතීත කාලයේ සිට මෙරට පැවති ගෙවතු වගාවකි. 1850 වර්ෂය පමණ වන විට කෝපි මිල පහළ යාම නිසා පොල් වගාව පිළිබඳ උනන්දුවක් ඇති විය. යුරෝපීයයන්ට වඩා ස්වදේශිකයන් පොල් වගාවට යොමු වීම කැපී පෙනෙන ලක්ෂණයකි. 1880 වර්ෂය පමණ වන විට පොල් වතු හිමියන්ගෙන් 65%ක් පමණ ලාංකිකයෝ වූහ.

පොල් වගාව ව්‍යාප්ත වූයේ ද කඳුකර ප්‍රදේශවලට වඩා විශාල තැනිතලා සහිත ප්‍රදේශවල ය. කුරුණෑගල, හලාවත හා ගම්පහ වැනි ප්‍රදේශ ඒ අතරින් කැපී පෙනේ. 1920 වන විට මෙරට විදේශ විනිමය ඉපැයීම්වලින් 27%ක් පමණ පොල් නිෂ්පාදනවලින් ලැබුණි. පොල් වගාව ව්‍යාප්ත වන විට ලුණුවිල පොල් පර්යේෂණාගාරයක් පිහිටුවා වගාව දියුණු කිරීමට කටයුතු කෙරිණ. මෙරට පොල් නිෂ්පාදනයෙන් අඩක් පමණ දේශීය පරිභෝජනයට යොදා ගත් හෙයින් එය වෙනත් වතු වගා මෙන් අපනයනය ඉලක්ක කර ගෙන සිදු කළ වගාවක් නො වන බව පෙනේ. කෝපි හා තේ වගාව නිසා කඳුකර ප්‍රදේශවල මහා මාර්ග හා දුම්රිය මාර්ග දියුණු වූවා මෙන් පොල් වගාව නිසා එකී වගාව පැවති ප්‍රදේශවල ද මාර්ග දියුණුවක් ඇති විය.

පොල් වගාව



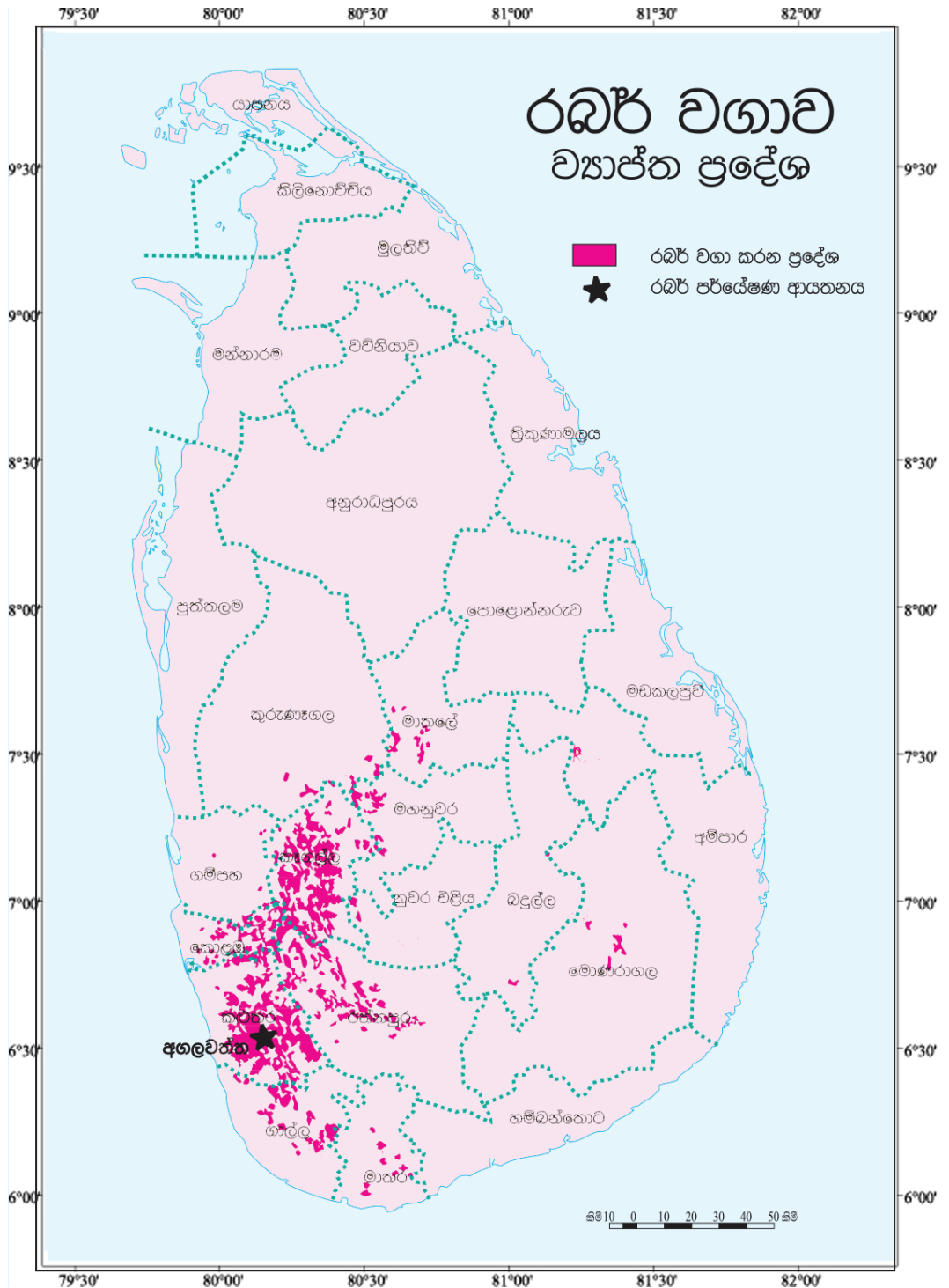


1877 වර්ෂය පමණ වන විට රබර් ගස මෙරටට හඳුන්වා දෙනු ලැබුවත් එම කාලයේ වැවිලිකරුවන් තේ වගාවට යොමු වීම නිසා රබර් වගාව වේගයෙන් ව්‍යාප්ත නො වී ය. 20 වන සියවස ආරම්භ වන විට මෝටර් රථ කර්මාන්තය දියුණු වී රබර් මිල ඉහළ යාමත් ශ්‍රී ලංකාවට ගැළපෙන රබර් වර්ග සොයා ගැනීම හා නිෂ්පාදන ශිල්ප ක්‍රම වැඩි දියුණු වීමත්, කෙටි කාලීනව තේ මිල පහළ යාමත් රබර් වගාව ව්‍යාප්ත වීමට හේතු වූ බව පෙනේ. මුල් කාලයේ දී කළුතර දිස්ත්‍රික්කයට සීමා වූ රබර් වගාව පසුව බස්නාහිර, සබරගමුව, දකුණ යන පළාත්වල හා මධ්‍යම පළාතේ ඇතැම් ප්‍රදේශවලත් පැතිරිණි. 1920 වර්ෂය පමණ වන විට මෙරට අපනයන ආදායමෙන් 30ක් පමණ රබර් නිෂ්පාදනවලින් ලැබුණි. පසුව අගලවත්ත ප්‍රදේශයේ රබර් පර්යේෂණ ආයතනයක් පිහිටුවා රබර් වගාව දියුණු කිරීමට අවශ්‍ය පියවර ගැනිණ.

ක්‍රියාකාරකම

පහත ප්‍රශ්න සඳහා පිළිතුරු සපයන්න.

- I. කෝල්බෲක් කොමිසමේ ආර්ථික ප්‍රතිසංස්කරණ තුනක් ලියන්න.
- II. බ්‍රිතාන්‍යයන් විසින් මෙරටට හඳුන්වා දුන් වාණිජ හෝග හතරක් නම් කරන්න.
- III. වතු වගාව මෙරට ව්‍යාප්ත කිරීම සඳහා ගනු ලැබූ පියවර දෙකක් පැහැදිලි කරන්න.
- IV. වතු වගාව නිසා මෙරට ආර්ථිකයට සිදු වූ වාසි හා අවාසි දෙක බැගින් සඳහන් කරන්න



5.2 සමාජ වෙනස්වීම්

මධ්‍යම පන්තියක් බිහිවීම

බ්‍රිතාන්‍ය පාලන කාලය තුළ මෙරට සිදු වූ සමාජ වෙනස්වීම් අතර පැරණි ප්‍රභූ පන්තිය අභාවයට ගොස් නව මධ්‍යම පන්තියක් බිහිවීම කැපී පෙනෙන ලක්ෂණයකි. පැරණි ප්‍රභූ පන්තිය යනු ආර්ථික තත්ත්වය, සමාජ තත්ත්වය හා දේශපාලන බලය අතින් සෙසු ජනතාවට වඩා විශේෂයෙන් කැපී පෙනුණු පිරිසකි. සැලකිය යුතු ඉඩම් හිමිකමක් තිබූ ඔවුහු ඉහළ ආදායමක් ලැබූ අතර පවත්නා පාලනයට පක්ෂපාතීව කටයුතු කිරීමෙන් රජයේ නිල තල දරූ පිරිසක් ද වූහ.



රජයේ දිසාපතිවරයෙක් හා උඩරට ප්‍රධානීන්

මේ තත්ත්වය නිසා සමාජමය වශයෙන් ඔවුහු සෙසු ජනතාවගේ ගෞරවයට හා සැලකිල්ලට ලක් වූහ. පාරම්පරික ප්‍රභූ පන්තිය ලෙස සැලකිය හැකි මෙම පිරිස රදලයන් වශයෙන් ද හඳුන්වනු ලැබේ.



නව මධ්‍යම පන්තියෙන් පිරිසක්

කෝල්බෲක් ප්‍රතිසංස්කරණ මගින් මෙරට ධනවාදී ආර්ථික ක්‍රමයකට පදනම සැකසුණු බැවින් සාම්ප්‍රදායික ධනෝපායන මාර්ග වෙනුවට ධනය උපයාගත හැකි අලුත් මාර්ග රැසක් විවෘත විය. වතු වගාව මුල් කරගෙන බිහි වූ මෙම ආර්ථික ක්‍රමය හමුවේ වතුකරයට අවශ්‍ය දේ සපයන කොන්ත්‍රාත්කරුවන් ලෙස කටයුතු කිරීම, අරක්කු නිෂ්පාදනය හා බෙද හැරීම හෙවත් අරක්කු රේන්ද කටයුතු, මිනිරන් කර්මාන්තය, තොග හා සිල්ලර වෙළෙඳාම, ප්‍රවාහන කටයුතු හා පොල් වගාව ආදිය ස්වදේශිකයන්ට ද ධනය ආයෝජනය කළ හැකි ව්‍යාපාර විය. මේ නිසා 20 වන සියවස ආරම්භ වන විට ඉහත ව්‍යාපාරවලට මුදල් යොදවා ධනය උපයාගත් ස්වදේශීය ධනවත්තු පිරිසක් බිහි වූහ. මෙම ධනවත් පන්තිය තම දූ දරුවන්ට මෙරට දී මෙන් ම විදේශයන් හි උසස් අධ්‍යාපනයක් ලබා දීමට ධනය වැය කළහ. බ්‍රිතාන්‍ය පාලන කාලයේ දී නීතීඥ වෛද්‍ය, ඉංජිනේරු, මිනින්දෝරු, ලිපිකාර, සිවිල් සේවය වැනි අලුත් රැකියා අවස්ථා ජනිත වී තිබුණි. ඉංග්‍රීසි අධ්‍යාපනය මගින් මෙබඳු රැකියාවන්ට ඇතුළු වී උසස් ජීවන තත්ත්වයක් මෙන් ම ඉහළ සමාජ පිළිගැනීමක්

ද ලබා ගත හැකි විය. මේ නිසා එය මධ්‍යම පන්තියට ඇතුළු වීමේ තවත් දෙරටුවක් බවට පත්ව තිබිණි.

බ්‍රිතාන්‍ය පාලන කාලයේ විවෘත වූ අලුත් ධනෝපායන මාර්ගවලින් මුදල් උපයාගත් ව්‍යාපාරික පිරිසක් මෙන් ම ඉංග්‍රීසි අධ්‍යාපනයෙන් රජයේ තනතුරු ලබාගත් උගත්තු පිරිසක් ද බිහි වූහ. මෙම පිරිස ආර්ථික තත්ත්වය අතින් සෙසු ජනතාව අතර වෙසෙසින් කැපී පෙනුණු කොටසක් බැවින් ඔවුන් මධ්‍යම පන්තිය වශයෙන් හඳුන්වනු ලැබේ. 20 වන සියවස ආරම්භ වන විට මේ මධ්‍යම පන්තිය බිහි වීමත් සමග පැරණි ප්‍රභූ පන්තිය අභාවයට ගියේ ය.

අලුතෙන් බිහි වූ මධ්‍යම පන්තියේ සිටි උගත්තු දේශපාලන වශයෙන් ද ක්‍රියාකාරී කොටසක් බවට පත් වූහ. 20 වන සියවසේ මෙරට දේශපාලන උද්ඝෝෂණවල පෙරමුණ ගන්නා ලද්දේ ඔවුන් විසිනි. උගත් මධ්‍යම පන්තිය වශයෙන් හඳුන්වන මෙම පිරිස බටහිර අධ්‍යාපනය තුළින් සමාජ තත්ත්වයක් ලබා ගත් අය වේ. එබැවින් ඔවුහු බටහිර සංස්කෘතිය අනුගමනය කරන ධනවත් නගර වැසියන් පිරිසක් බවට පත් වූහ.

කම්කරු පන්තියක් බිහි වීම

බ්‍රිතාන්‍ය පාලන සමය තුළ ඇති වූ ආර්ථික වෙනස්කම් නිසා මෙරට කම්කරු පන්තියක් බිහි වීම ද කැපී පෙනෙන ලක්ෂණයකි. මෙරට පැවති සාම්ප්‍රදායික පාලනය යටතේ රජයේ පොදු කටයුතු සඳහා අනිවාර්ය සේවා රාජකාරී ශ්‍රම ක්‍රමය අනුව ශ්‍රමය ලබා ගත් බැවින් වැටුපට වැඩ කරන පිරිසක් බිහි නො වුණි. එහෙත් බ්‍රිතාන්‍ය පාලන කාලයේ උඩරට ප්‍රදේශවල වතු වගාව ආරම්භ වූ හෙයින් වතු වල සේවය කිරීමට කම්කරුවන් අවශ්‍ය විය. මේ අවධිය වන විට ඉන්දියාව ද බ්‍රිතාන්‍ය යටත් විජිතයක්ව පැවති බැවින් ඉතා අවම වැටුපකට දකුණු ඉන්දියාවෙන් කම්කරුවන් ගෙන්වා ගැනීම වඩාත් ලාභදායී විය. එබැවින් වතු පාලකයන් විසින් දහස් ගණනින් දකුණු ඉන්දියානු කම්කරුවන් මෙරටට ගෙන්වන ලදී. මේ නිසා උඩරට ප්‍රදේශය ආශ්‍රිතව කම්කරු ජනතාවක් බිහි වීමට මග සැලසුණි.

අලුතෙන් ඇති වූ ආර්ථික වෙනස්කම් නිසා කොළඹ, ගාල්ල, මහනුවර වැනි නගර ආශ්‍රිතව බඩු බෑම, පැටවීම, රෙදි සේදීම, කරත්ත මගින් භාණ්ඩ ප්‍රවාහනය, මංමාවත් හා දුම්බරිය මාර්ග තැනීම වැනි සේවා සඳහා ශ්‍රමිකයන් අවශ්‍ය විය. මේ නිසා ඉන්දියානු වතු කම්කරුවන්ට අමතරව නාගරික ප්‍රදේශ ආශ්‍රිතව ස්වදේශීය කම්කරු පිරිසක් ද බිහි විය.

මුල් කාලයේ දී කම්කරුවන්ට හිමි වූයේ ඉතා අවම වැටුපකි. වැඩ පැය ගණන ද නිශ්චිත නො වී ය. කම්කරු රක්ෂණ, වන්දි ක්‍රම හෝ වෙනත් ශුභ සාධන කටයුතු ද නො තිබුණි. මේ නිසා නාගරික කම්කරුවෝ වෘත්තීය සංගම් පිහිටුවා ගනිමින් තම අයිතිවාසිකම් දිනා ගැනීමට සංවිධානය වන්නට වූහ. එසේ ම ඒ ඒ ක්ෂේත්‍රවල කම්කරුවන් අතර එකමුතුකමක් ගොඩනැගෙන්නට වූ හෙයින් තම තත්ත්වය දියුණු කර ගැනීමට ඔවුහු වැඩවර්ජන කිරීමටත්

පෙළඹුණහ. මුදුණ කම්කරු වැඩ වර්ජනය, කොළඹ රෙදි සෝදන්නන්ගේ වැඩ වර්ජනය, කරන්නකරුවන්ගේ වැඩ වර්ජනය ආදිය 20 වන සියවස ආරම්භයේ ඇති වූ කම්කරු සටන්වලට උදාහරණ වේ.

20 වන සියවසේ තෙවන දශකය වන විට කම්කරුවෝ වඩා හොඳින් සංවිධානය වන්නට වූහ. ඒ. ඊ. ගුණසිංහ මහතා නාගරික කම්කරුවන් එසේ සංවිධානය කිරීමට වෙහෙසුණු අයෙකි. 1922 වර්ෂයේ සිට 1935 පමණ තෙක් හෙතෙම මෙරට කැපී පෙනෙන කම්කරු නායකයා විය. 1922 දී ගුණසිංහ මහතාගේ පුරෝගාමීත්වයෙන් ලංකා කම්කරු සංගමය පිහිටුවීම මෙරට වෘත්තීය සමිති ව්‍යාපාරයේ කැපී පෙනෙන අවස්ථාවකි. ඩොනමෝර් ආණ්ඩුක්‍රමය පැවති කාලයේ දී ලංකා සම සමාජ පක්ෂයේ නායකයෝ වෘත්තීය සංගම් පිහිටුවමින් කම්කරු අයිතිවාසිකම් දිනා ගැනීමේ සටන්වලට නායකත්වය දුන්හ. මේ කාලයේ දී මෙරට වතු කම්කරුවන් අතර ද වෘත්තීය සංගම් පිහිටුවීමට නායකත්වය සපයන ලද්දේ නටබුණ අයියර් මහතා විසිනි.

සංස්කෘතික වෙනස්වීම්

බ්‍රිතාන්‍ය පාලන කාලය තුළ සමාජ වෙනස්වීම්වලට සමගාමීව මෙරට සංස්කෘතික ක්ෂේත්‍රයේ ද වෙනස්කම් රැසක් සිදු විය. බටහිර සංස්කෘතිය රට තුළ පැතිරයාම ඒ අතරින් කැපී පෙනේ. කෝල්බෘක් ප්‍රතිසංස්කරණවලින් පසුව ඉංග්‍රීසි භාෂා අධ්‍යයනය හා බටහිර අධ්‍යාපනය වේගයෙන් ව්‍යාප්ත විය. බොහෝ විට මිෂනාරි පාසල් හා රජයේ අනුග්‍රහය ලැබූ පාසල්වල විෂය නිර්දේශ සැකසුවේ හා ඉගැන්වීම් කටයුතුවල නිරත වූයේ ද විදේශිකයෝ ය. මේ නිසා එබඳු පාසල් තුළින් ද බටහිර සංස්කෘතිය පැතිරයාමට මග සැලසිණ. අධ්‍යාපන කටයුතු සඳහා විදේශ ගත වූවන් මගින් ද බටහිර සංස්කෘතියේ ඇතැම් අංග මෙරටට පැතිරිණි.

19 වන සියවස තුළ වතු වගා ව්‍යාප්තිය, වෙළෙඳාම දියුණු වීම, ගමනාගමන කටයුතු හා සන්නිවේදන කටයුතුවල ඇති වූ දියුණුව නිසා යුරෝපීයයන් වැඩි වැඩියෙන් මෙරටට පැමිණිණි. මේ නිසා ඔවුන්ගේ සමාජ ශාලා, නිවාඩු නිකේතන ආදිය බිහි වූ අතර එබඳු හේතු ද බටහිර සංස්කෘතිය රට තුළ පැතිර යාමට ඉවහල් විය. මෙසේ විවිධ සාධකවල බලපෑම නිසා බටහිර ඇඳුම් පැලඳුම්, සිරිත් විරිත්, ආචාර සමාචාර විධි, බටහිර ගෘහ නිර්මාණ ශිල්පය , ආහාර පාන, මෙරට සංස්කෘතිය සමග මිශ්‍ර විය.

ක්‍රියාකාරකම

බ්‍රිතාන්‍ය පාලන සමයේ දී මෙරට සංස්කෘතියට එකතු වූ නව අංග පිළිබඳ ලැයිස්තුවක් සකස් කරන්න.

නොමිලේ බෙදා හැරීම සඳහා ය.

5.3 බ්‍රිතාන්‍ය පාලනය නිසා උරුම වූ ප්‍රයෝජනවත් අංග

ශ්‍රී ලංකාව බ්‍රිතාන්‍ය යටත් විජිතයක්ව පැවති කාලයේ දී මෙරට දේශපාලනය හා ආර්ථික කටයුතු මුළුමනින් ම හසුරුවන ලද්දේ අධිරාජ්‍යවාදීන්ට වාසි ලබා ගත හැකි වන ආකාරයෙනි. මේ නිසා වසර 133ක පමණ කාලයක් ලංකාව බ්‍රිතාන්‍යයන්ගේ සුරාකෑමට ලක් විය. එම කාලය තුළ මෙරටින් ඉපැයූ අතිවිශාල ධනස්කන්ධයක් බ්‍රිතාන්‍යයන් විසින් තම රටට ගෙන යන ලද අතර දිවයිනේ සම්පත් සියල්ල ද ඔවුන්ගේ අවශ්‍යතා ඉටු කර ගැනීම වෙනුවෙන් කැප කෙරිණ. එබඳු පසුබිමක් යටතේ වුව ද බ්‍රිතාන්‍ය පාලනය නිසා උරුම වූ යහපත් අංග කිහිපයක් පවතින බව ද සඳහන් කළ යුතු වේ. ඊට උදහරණ කිහිපයක් පහත දැක්වේ.

- ❖ ජාත්‍යන්තර භාෂාවක් වන ඉංග්‍රීසි භාෂා දැනුම රට තුළ පැතිරීම
- ❖ ගමනාගමන කටයුතු හා සන්නිවේදන කටයුතු දියුණු වීම
- ❖ අපනයන වැවිලි හෝග හඳුන්වා දීම
- ❖ කාර්මික විප්ලවයේ බලපෑම මෙරටට ලැබීම
- ❖ පාර්ලිමේන්තු ආණ්ඩු ක්‍රමය

5.4 අහිතකර බලපෑම්

බ්‍රිතාන්‍ය පාලනය නිසා ප්‍රයෝජනවත් අංග කිහිපයක් මෙරටට උරුම වූවත් වසර 133ක පමණ කාලයක් නොකඩවා විදේශ අධිරාජ්‍යයක සුරා කෑමට ලක් වූ ජාතියක් වශයෙන් නිදහස දිනා ගන්නා විට රට තුළ ගැටලු රැසක් උද්ගතව තිබුණි. මෙම කාලය තුළ දේශීය ධනවතුන් සුළු පිරිසක් බිහි වූවත් නිදහස දිනා ගන්නා විට රටේ අතිබහුතර ජනතාව දුප්පතුන් බවට පත්ව තිබුණි. මෙසේ ආදායම බෙදී යාමේ ප්‍රබල විෂමතාවක් පැවති අතර මහ ජනතාවගේ පොදු සේවා හා ශුභ සාධන කටයුතු ඉහළ නැංවීමේ දැඩි අවශ්‍යතාවක් ද මතුව තිබිණි. අධිරාජ්‍යවාදී පාලනයකට යටත්ව තිබීම නිසා උරුම වූ තවත් අංග කිහිපයක් උදහරණ වශයෙන් පහත දැක්වේ.

- ❖ බටහිර සංස්කෘතික අංග රට තුළ පැතිරීම හා සාම්ප්‍රදායික සංස්කෘතික ලක්ෂණවල යම් පිරිහීමක් ඇති වීම.
- ❖ මත්පැන් පානය රට පුරා ව්‍යාප්ත වීම
- ❖ ඉඩම් අහිමි ජනතාවක් බිහි වීම
- ❖ සාම්ප්‍රදායික ස්වයංපෝෂිත අර්ථ ක්‍රමය බිඳ වැටීම හා දේශීය දැනුම අභාවයට යාම
- ❖ ගම් සභා වැනි ප්‍රයෝජනවත් ආයතන විනාශ වීම.