

# 05

## විසිතුරු අලංකරණ නිර්මාණය

### 5.1 උත්සව අවස්ථා සඳහා මල් සැකසුම් නිර්මාණය කිරීම.

මිනිසා විසින් ජීවිතයේ විවිධ අවස්ථා සඳහා මල් භාවිත කිරීම සිදු කරයි. නෙතට හා සිතට ද එකසේ පියකරු බවක් ලබා දෙන මල්, සතුට දනවන අවස්ථාවල දී මෙන් ම දුක්මුසු අවස්ථාවල දී ද භාවිතයට ගැනීම අත්‍යාවශ්‍ය අංගයක් බවට පත් වී ඇත.

විවිධ අවස්ථා අනුව මල් සැකසුම් සකස් කර භාවිතයට ගැනීම සිදු වේ. මෙහි දී ස්වභාවික මල් මෙන් ම කෘත්‍රීම මල් ද ඒ සඳහා යොදා ගැනේ. විවිධ ජාතීන් ඔවුන්ගේ සංස්කෘතීන් අනුව මල් කලාව යොදා ගන්නා ආකාරය අපට දැකිය හැකි ය. විවිධ අවස්ථා සඳහා යොදා ගන්නා මල් සැකසුම් කිහිපයක රූපසටහන් පහත දැක්වේ.



මංගල අවස්ථාවන්හි මනාලිය සඳහා යොදා ගන්නා මල් කළඹ



මේස සැරසිලි සඳහා යොදාගන්නා මල් සැකසුම්



පොල්තෙල් පහන් සැරසිලි



නිවේදක පුවරු සැරසිලි



මල් මාලා



පිළිගැනීම් සඳහා මල් සැරසිලි

**මල් සැකසුම් සඳහා භාවිත වන ද්‍රව්‍ය හා උපකරණ**

● මල් වර්ග

මල් සැකසුම් සකස් කිරීමේ දී විවිධ මල් වර්ග ඒ සඳහා භාවිත කරයි. මල්වල හැඩය හා වර්ගය අනුව සැරසිලි සඳහා මෙම මල් යොදා ගනී. රෝස, ලිලි, කපුරු, ඕකිඩි, බේබිත්බ්‍රේන්, නෙළුම්, අරලිය වැනි මල් වර්ග කිහිපයකි.

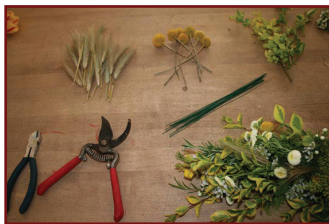
● කොළ වර්ග

මල් සැරසිලි වඩාත් අලංකාර කර ගැනීම සඳහා විවිධ කොළ වර්ග ද යොදා ගනී. පර්න්ස්, කිතුල්, අයිවි ආදී නොයෙකුත් කොළ වර්ග මේ සඳහා භාවිත කෙරේ. එමෙන් ම වියළි ඉති වර්ග හා වියළි මල් වර්ග ද මල් සැරසිලි සැකසීම සඳහා යොදා ගැනේ.

**මල් සැකසීම සඳහා අවශ්‍ය උපකරණ හා ද්‍රව්‍ය**

- පොදු අත් අඬුව
- කතුර
- ගම්චේප්
- වෙට් ෆෝම් (Wet Form)
- කම්බි
- කුඩා සෙකටියරය
- පුළුන්
- ගම් වර්ගයක්
- ඩ්‍රයි ෆෝම් (Dry Form)

- සුදු සහ කොළ පැහැති ගම්චේප් වෙළෙඳපොළෙන් මිල දී ගැනීමට හැකි වේ. සැකසුම අනුව ගැලපෙන වර්ණය තෝරා ගත හැකි වේ.
- කම්බිවල සහකම හෙවත් (guage) අනුව මිල දී ගැනීමට හැකි වේ. සැකසුම අනුව මල්, කොළ ආදියෙහි බර දැරීමට ප්‍රමාණවත් කම්බි තෝරා ගැනීමේ දී කම්බි අමාන ගැන අවධානය යොමුකළ යුතු වේ.
- වියළි මල් හා කොළ අලවා ගැනීම සඳහා ගම් වර්ගයක් භාවිත කළ යුතු ය.
- ස්වභාවික මල් සඳහා තෙත් කරන ලද වෙට් ෆෝම් ද, කෘත්‍රිම මල් සඳහා ඩ්‍රයි ෆෝම් ද යොදා ගැනේ.
- කම්බි කපා ගැනීම සඳහා අඬුවද, මල් නටුවෙන් කපා ගැනීම සඳහා සෙකටියරය ද භාවිත කිරීම වඩාත් සුදුසු ය.
- විවිධ අවස්ථා අනුව නූල්, පුළුන්, ගම්චේප්, හැඩතල කැපීම් සඳහා කතුර භාවිත කෙරේ.



ඩ්‍රයි ෆෝම්

වෙට් ෆෝම්

## ස්වභාවික මල් කල්තබා ගැනීම

ස්වභාවික මල් ශාකයෙන් වෙන්කළ පසු ඉක්මනින් වියළීම සිදු වේ. එමනිසා සැරසිලි සඳහා යොදා ගැනීමේ දී එම මල් දින කිහිපයක් කල්තබා ගැනීමට සබන් මිශ්‍ර ජලය යොදා ගැනීම හෝ ඇස්ප්‍රින් මිශ්‍ර ජලය යොදා ගැනීම සිදු කරයි.

මල් අලෙවිසැල්වල දී වායුසම්පූර්ණ කළ කාමරවල මල් ගබඩා කිරීම සිදු කරයි. මල් ගසෙන් වෙන් කිරීමේ දී අලංකාර කැපුමක් යෙදීම මඟින් ද මල්වල ජීවිත කාලය දීර්ඝ වේ. මල්මාලා සහ මල් කළඹ සකස් කිරීමේ දී මල් සහ කොළ ඉතිවල නටුවේ ජලයෙන් පොඟවා ගත් තෙත පුළුන් ඔතා ගැනීම සිදු කරයි. මල් සැරසිලි සකස් කිරීමේ දී වෙටිෆෝම් (Wet Form) ජලයෙන් පොඟවා ඒ මත මල් යොදා ගැනීම සිදු කරයි. ශාකයෙන් වෙන් කර ගන්නා මල් ඉති ජලයට දමා ජලය තුළ දී නටුවෙන් කොටසක් ඉවත් කිරීමෙන් මල්වල ජීවි කාලය දීර්ඝ කරගත හැකි ය. දින කිහිපයක් මල් කල්තබා ගැනීමේ දී පිරිසිදු ජලය භාවිත කරමින් ජලය මාරු කිරීම සහ නටුව කපා අලුත් කිරීමත් සිදු කළ යුතු වේ.

## මල් සැකසුම් සඳහා භාවිත වන විවිධ හැඩ

මල් සැකසුම් සකස් කිරීමේ දී නිර්මාණකරුවන් විශේෂිත වූ විවිධ හැඩ යොදා ගනිමින් ඒ අනුව මල් වර්ග තෝරා ගැනීම සිදු කරයි. මල්වල ප්‍රමාණය හා හැඩයද මල්වල වර්ණ ගලපා ගැනීම ද නිර්මාණය අනුව සිදු වේ. මෙහි දී මල් සැරසිලි යොදා ගන්නා අවස්ථාව අනුව සැරසිලිවල හැඩ හා වර්ණ තීරණය කළ යුතු වේ.

මල් කළඹ නිර්මාණයේ දී නිර්මාණකරුවන් යොදා ගන්නා හැඩ කීපයක් පහත දැක් වේ.



දිගටි හැඩය



අස්ව ලාඛමක හැඩය



අයි ඩ්‍රොප් හැඩය



හදවත් හැඩය



පෝසි හැඩය



ආම්සට්ටේ හැඩය

ස්වභාවික මල් භාවිත කර දිගටි හැඩයේ මල් කළඹක් සකස් කරමු.

අවශ්‍ය ද්‍රව්‍ය:-

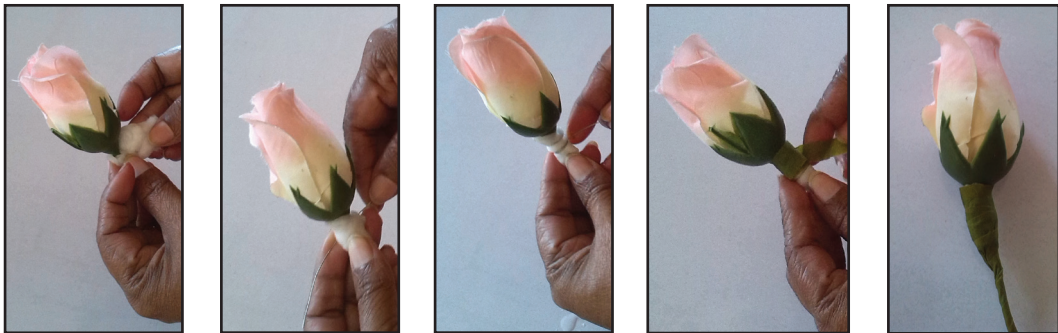
- රෝස මල් 10
- මල් පොහොට්ටු 10
- ඕකිඩ් මල් කිහිපි කීපයක්
- බේබිත්බ්‍රේන් කිහිපි
- ගැලපෙන කොළ (පර්න්ස්/මඩු)
- කම්බි ගේජ් 22
- ගම්ටේප්

- මල් කළඹ සඳහා මල් වර්ග තෝරා ගැනීමේ දී වර්ණ ගැලපීම සහ මල්වල ප්‍රමාණය අනුව මල් වර්ග ගැලපෙන ලෙස යොදා ගැනීම සැලකිලිමත් විය යුතු ය.

**සාදන ක්‍රමය**

**පියවර I**

- පළමුව මල් සහ කොළ ඉති කල්තබා ගැනීමේ ක්‍රමය අනුව තෙත පුළුන් ඔතා කම්බි යොදා ගම්චේස් ආධාරයෙන් ඔතා ගන්න.
- මල්වලට සහ ඉතිවලට කම්බි යෙදීමේ දී 15 cm ක් පමණ දිග කම්බි කැබැල්ලක් යොදා ගැනීම ප්‍රමාණවත් වේ. මල් නටුව 2 cm ක් පමණ තබා මලේ නටුව වැසෙන සේ තෙත පුළුන් ඔතා ඒ විගස කම්බි යොදා ගම්චේස් ඔතා ගැනීම අත්‍යාවශ්‍ය වේ. මෙහි දී මලට අවශ්‍ය ජලය තෙත පුළුන්වලින් ලබා ගැනීම සිදු වේ.



**පියවර II**

- මල් පොහොට්ටු සහ කොළ ඉති මල් යොදා ගනිමින් පහත සඳහන් ආකාරයට මල් කළඹ සකස් කිරීම ආරම්භ කරන්න. රූප සටහනේ පෙන්වා ඇති ආකාරයට ගම්චේස් ඔතා ගනිමින් මල් සහ කොළ එකලස් කරමින් මල් කළඹ සකසා ගත යුතු ය.

**පියවර III**

- මල් කිනිති වශයෙන් සකස් කර මල් කළඹට එකතු කර ගැනීම ද එක් ක්‍රමයක් වේ. නොඑසේ නම් මල් කොළ වෙන් වෙන් වශයෙන් ද මල් කළඹට එක්කළ හැකි වේ. නිර්මාණ ශිල්පියාගේ දක්ෂතාව මත මෙම ක්‍රියාවලිය සිදු වේ. මල් කිනිති වශයෙන් රූප සටහනේ දැක්වෙන ආකාරයට සකස් කර මල් කළඹ සැකසීම පහසු වේ.





**පියවර IV**

- මල් කළඹ සකස් කිරීමේ දී මල් කළඹේ අග සිට ආරම්භ කිරීම කළ යුතු ය. මල් කළඹ දිගටි හැඩය ලැබෙන සේ ක්‍රමයෙන් මල්, පොහොට්ටු, කොළ ඉති, බේබින්ඩ්‍රෝන්, ඕකිඩි ආදිය මල් කළඹට එකතු කර ගැනීම සිදු කළ යුතු ය. මෙහි දී මල් කළඹේ පිරිපුන් බව සහ සමබරතාව ආරක්ෂා කරගනිමින් නිර්මාණය කිරීමට සැලකිලිමත් විය යුතු ය. මල්වලට යෙදූ කම්බි පිටතට නොපෙනෙන සේ හොඳින් ආවරණය කර ගනිමින් ගම්වෙස් එකීම කරන්න.



**පියවර V**

- මල් කළඹ සම්පූර්ණ වන තෙක් අවශ්‍ය මල් කොළ එකතු කරමින් කළඹ එකලස් කර ගන්න. මල් කළඹේ කටයුතු නිමා කර ගැනීම සඳහා මල් කළඹ ඉහළ කෙළවර ඉතිරි වන කම්බි එකට එකතු කර අල්ලා ගැනීමට හැකිවන සේ නමා ඒ මත පුළුන් දවටා ගම්වෙස් මගින් ආවරණය කරන්න. මල් කළඹ පහසුවෙන් අතේ රඳවා ගැනීමට එවිට හැකිවනු ඇත.



## මනාලියක් සඳහා මල් කළඹක් සකස් කිරීමේ දී සැලකිය යුතු කරුණු

මනාලියකගේ මල් කළඹක් සකස් කිරීමේ දී මංගල ඇඳුමට ගැලපෙන වර්ණ තෝරා ගනිමින් සිදුකළ යුතු ය. මල් කළඹ නිර්මාණය කිරීමේ දී මනාලියගේ ශරීරයේ ලක්ෂණ (උස, මිටිබව, සිහින්, මහන බව හා පැහැය) පිළිබඳ ව ද, සැලකිලිමත් වීම වැදගත් වේ. මල් කළඹ නිසා මනාලියගේ සුන්දරත්වය වඩාත් ඔස් නැංවෙන ආකාරයට මල් කළඹ නිර්මාණය සිදු කළ යුතු වේ. මෙය නිර්මාණ ශිල්පියා සතු දක්ෂතාවකි. ස්වභාවික මල් යොදා ගැනීමේ දී මල් කළඹේ බර පිළිබඳ ව ද සැලකිලිමත් වීම වැදගත් වේ. මනාලියගේ අතේ පහසුවෙන් රඳවාගෙන සිටීමට හැකි අයුරින් මල් කළඹ සකසා ගැනීම කළ යුතු වේ.

අරලිය මල් භාවිත කර දිගැටි හැඩයේ මල් කළඹක් සාදමු.

අවශ්‍ය ද්‍රව්‍ය:-

- පිපුණු අරලියා මල් 35 ක් 40 ක් පමණ
- මල් පොහොට්ටු 45 ක් 20 ක් පමණ
- ඩුෂීනා කොළ 35 ක් පමණ
- ෆර්න්ස් අතු කිහිපයක්

සාදන ක්‍රමය:-

අරලියා මල් සහ කොළ ඉතිවල තෙත පුළුන් දවටා ගන්න. ඉන්පසු 15 cm පමණ දිග කම්බි කැබලි ගෙන මල් සහ කොළ ඉතිවල රඳවා ගන්න. ඉන්පසු ක්‍රමයෙන් මල් කළඹ හැඩය ලබා ගනිමින් මුලින් මල් යොදා සමබරතාවය ඇතිවන සේ කොළ ඉතිද සම්බන්ධ කරමින් මල් කළඹ සකසා ගන්න. මල් කළඹ පහළ සිට ඉහළට සැකසීම කළ යුතු වේ. මල් කළඹ අවසානයේ අතේ රඳවා ගැනීමට පහසුවන සේ සකස් කරගත යුතු වේ.



සැ.යු:- අරලිය මල් තෙලා ගැනීම රාත්‍රී කාලයේ සිදු කිරීම සුදුසු වේ. ඒවා වතුරේ දමා තබා ගන්න.

## මල් මාලාවක් සකස් කිරීම

අමුත්තකන් පිළිගැනීමට මල් මාලා පැළඳවීම අද සමාජයේ බහුලව දක්නට ඇත. පරිසරයට ආවේණික වූ ස්වභාවික මල් යොදා ගනිමින් මල් මාලා සකස් කළ හැකි ය. ප්‍රභූවරුන් පිළිගැනීම සඳහා ඕකිඩ් මල්වලින් සකස් කරන ලද මල්මාලා පැළඳවීම සුලබව දැකිය හැකි ය. ද්‍රවිඩ ජනයා අතරේ පිවිච මල් යෙදූ මල් මාලාවලට විශේෂ ස්ථානයක් හිමි වේ. දෙවියන් පිදීමට, හිස පැළඳීමට, විශේෂ ආරාධිතයන් පිළිගැනීමට, මංගල, අවමංගල අවස්ථාවලට, මල් මාලා යොදා ගැනීම සිදු වේ.

මල් මාලා සකස් කිරීමට යොදාගන්නා ක්‍රම කිහිපයක් පහත රූප සටහන්වලින් දැකිය හැකි ය.



සිහින් කම්බියකට මල් අමුණා ගැනීම



රෝස මල් යොදා ගනිමින් කුලක ආධාරයෙන් ගැට ගසා ගැනීම



පිච්ච මල් යොදා ගනිමින් කුලක ආධාරයෙන් ගැට ගසා ගැනීම

ඕකිඩි මල් යොදා ගනිමින් මල් මාලාවක් සකස් කර ගැනීම

අවශ්‍ය ද්‍රව්‍ය හා උපකරණ:-

- මල් මාලාවේ දිග අනුව මල්
- පර්න්ස් අතු හෝ ගැලපෙන කොළ ඉති වර්ග
- බකට් කම්බි (සිහින් කම්බි)
- ගම්ටේප්
- කතුර
- පොදු අත් අඬුව
- ජේපර් රිබන් ගැලපෙන වර්ණයකින්



සාදන ක්‍රමය:-

ඕකිඩි මල් වෙන වෙන ම කම්බි යොදා ගම්ටේප්වලින් ඔතා ගන්න. ස්වභාවික මල් භාවිතයේදී පළමු ව තෙත පුළුන් යොදා ගැනීම සිදුකළ යුතු ය.



ඉන්පසුව මල් මාලාවේ මල් යොදන ප්‍රමාණය අනුව දිග කම්බි කැබැල්ලක් ගන්න. කම්බියේ එක් කෙළවරක සිට අනෙක් කෙළවර දක්වා මල් මාලාවේ හැඩය ලබා ගනිමින්

මල් සහ කොළ ක්‍රමානුකූල ව ගම්බෙව් ආධාරයෙන් ඔතා ගන්න. මල් මාලාවේ ගෙල පැළඳින කොටස සඳහා පේපර් රිබන් යොදා තොණ්ඩුවක් ආකාරයට සකසා ගන්න.



**ස්වභාවික හා කෘත්‍රිම මල් භාවිතයේ ඇති වාසි අවාසි**

	වාසි	අවාසි
ස්වභාවික මල්	<ul style="list-style-type: none"> <li>● නැවුම් බව</li> <li>● සුවඳ</li> <li>● පරිසරයට ආවේණික මල් සපයාගත හැකිවීම</li> <li>● විවිධ වර්ණවලින් විවිධ මල් වර්ග ලබා ගැනීමට හැකි වීම</li> </ul>	<ul style="list-style-type: none"> <li>● කල්තබා ගත හැකි කාලය සීමිත වීම</li> <li>● එක් වතාවක් පමණක් භාවිත කළ හැකිවීම</li> <li>● මිලදී ගැනීමේ දී මල් අනුව මිල ගණන් විවිධ වීම</li> <li>● මල් සැකසුම්වල මල් ප්‍රමාණය අනුව බර වැඩිවීම</li> <li>● ප්‍රවාහනයේ දී හානි සිදුවීම</li> <li>● සෑම මල් වර්ගයක් ම සෑම කාලයකදී ම ලබා ගැනීමට නොහැකි වීම</li> </ul>
කෘත්‍රිම මල්	<ul style="list-style-type: none"> <li>● කල්තබා ගත හැකිවීම</li> <li>● කීපවිටක් භාවිත කළ හැකිවීම</li> <li>● නැවත සැරසිලි සඳහා යොදාගත හැකිවීම</li> <li>● සැහැල්ලු බව</li> <li>● විවිධ වර්ණවලින් හා විවිධ මල් ගත හැකි වීම</li> <li>● ප්‍රවාහනය පහසු වීම</li> <li>● අවශ්‍ය අවසථාවන්හි මිල දී ගැනීමට හැකිවීම</li> </ul>	<ul style="list-style-type: none"> <li>● නැවුම් බව නොමැත</li> <li>● ස්වභාවික සුවඳක් නොමැත</li> </ul>



### සාරාංශය

මල් සැකසුම් භාවිත කළ හැකි අවස්ථා ඇත. ඒ ඒ අවස්ථා සඳහා සුදුසු මල් සැකසුම් ද ඇත. මල් සැකසුම් සඳහා යොදා ගන්නා මල් වර්ග, මල් සැකසුම් සඳහා භාවිත කරන වෙනත් ද්‍රව්‍ය හා උපකරණ ඔබට මෙම පාඩමෙන් උගත හැකි ය. මල් කල්තබා ගන්නා ක්‍රම, මල් සැකසුම් සඳහා යොදා ගන්නා විවිධ හැඩ, මල් සැකසුම් සකස් කිරීමේ ක්‍රියාවලිය, ස්වභාවික මල් හා කෘත්‍රිම මල් භාවිතයේ ඇති වාසි හා අවාසි පාඩම තුළින් පැහැදිලි කෙරේ.

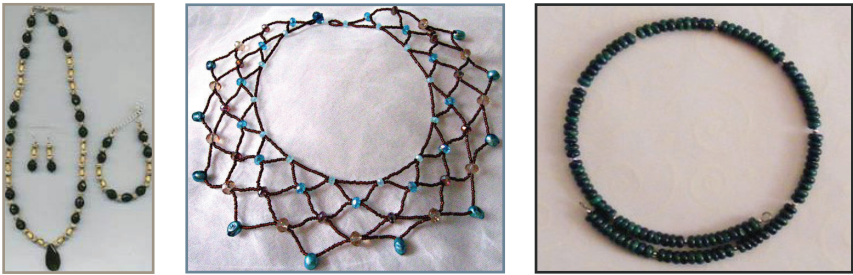
#### පැවරුම 5.1.1

පහත සඳහන් සැරසිලි අතරින් ඔබ කැමති නිර්මාණයක් කරන්න.

01. මනාලියකගේ යෙහෙළියට ගැලපෙන මල් කළඹක් සකස් කරන්න.
02. මේස සැරසිල්ලක් සකස් කරන්න.
03. මංගල උත්සවයක් සඳහා පොල්තෙල් පහනක් සැරසිලි කරන්න.
04. ආරාධිත අමුත්තෙකු පිළිගැනීම සඳහා සුදුසු මල් මාලාවක් සකස් කරන්න.

## 5.2 විවිධ මාධ්‍ය භාවිතයෙන් කෘත්‍රිම ආභරණ නිර්මාණය කරමු.

ඈත අතීතයේ සිට ම මිනිසා ආභරණ භාවිත කළ බවට සාධක ඇත. විවිධ යුග පිළිබඳ ව විමසා බැලීමේ දී පුරාවිද්‍යාත්මක තොරතුරු අනුව ඒ බව හෙළි වේ. ගල් යුගයේ පටන් මිනිසා සත්ත්ව ඇට කැබලි භාවිත කරමින් ආභරණ නිර්මාණය සිදු කළ බව හෙළි වී ඇත. ශිෂ්ඨාචාර පිළිබඳ විමසා බැලීමේ දී විවිධ මාධ්‍ය උපයෝගී කර ගනිමින් ආභරණ නිර්මාණ සිදු කර ඇත. මැටි, ලී, ලෝහ වර්ග භාවිත කළ බවට පැහැදිලි සාධක ඇත. අතීතයේ දී ස්ත්‍රී, පුරුෂ දෙපක්ෂය ම වර්තමානයට වඩා අතීතයේ දී පුරුෂ පක්ෂය විසින් ආභරණ පැළඳීම සිදුකර ඇත. උර පළඳනා, බාහු පළඳනා, අත් පළඳනා, කන් පළඳනා ආදී වශයෙන් ශරීරය පුරා ආභරණ පැළඳීම සිදුකර ඇත. වර්තමානයේ දී මිනිසුන් විසින් පළඳින ආභරණ සීමිත වී ඇති බව පෙනේ. විවිධ සංස්කෘතීන් අනුව පළඳින ආභරණ වෙනස් වන බව ද දැකිය හැකි ය. ඔවුන් ආභරණ සකස් කිරීමට යොදා ගන්නා මාධ්‍යයන් ද වෙනස් වේ. වර්තමානයේ රන්, රිදී, මුතු, මැණික්වලින් නිපදවන ආභරණ මිල අධික වන බැවින් මිනිසාගේ ආරක්ෂාව සහ ආර්ථික පසුබිම් හේතු කොට ගෙන විකල්ප මාධ්‍ය යොදා ගැනීම සිදු කරයි. එනම් ලී, ලෝහ, මැටි, පබළු, කඩදාසි සහ ක්ලේ වර්ග ද ස්වභාවික පරිසරයේ ඇති ඇට වර්ග ද යොදා ගනිමින් විසිතුරු ආභරණ නිර්මාණ කරයි. පබළු භාවිතයෙන් නිර්මාණය කර ඇති පළඳනා කිහිපයක් පහත දැක්වේ.



පබළු භාවිත කර මාල, වළලු, කරාබු, හිස පළඳනා ආදී විවිධ වර්ගයේ පළඳනා නිර්මාණය සඳහා විවිධ වර්ණවල සහ විවිධ හැඩ ඇති පබළු වර්ග භාවිතයට ගනී. කෘත්‍රිම ආභරණ නිර්මාණයේ දී පබළු අමුණා ගැනීම සඳහා විවිධ නූල් භාවිත කරයි. තංගුස් නූල්, නයිලෝන් නූල්, කෝඩ් වර්ග, සිහින් කම්බි ආදිය උදාහරණ ලෙස දැක්විය හැකි ය. ආභරණ සකස් කිරීමේ දී පැළඳීමේ පහසුව සඳහා ගාංචු, කොකු, ලොක් භාවිත කරයි. මේවා විවිධ හැඩයෙන් වෙළෙඳපොළෙන් මිල දී ගත හැකි ය. කරාබු සකස් කිරීමේ දී කරාබුව කනේ රඳවා ගැනීම සඳහා අවශ්‍ය ලෝහමය කොටස් ද වෙළෙඳපොළෙන් පහසු මිලට ලබාගත හැකි වේ.



ආහරණ සකස් කිරීමේ දී පොදු අත් අඬුව, උල් අඬුව සහ ධුච්ඡරය යන උපකරණ භාවිත කරයි. මෙම කාර්යයන් සඳහා යොදා ගන්නා අඬු වර්ග වෙළෙඳපොළෙන් මිල දී ගත හැකි ය. පහත රූපවලින් එම උපකරණ පෙන්වා තිබේ.



අලංකාර පබළු මාලයක් සකස් කිරීම අත්හදා බලමු.

### ක්‍රියාකාරකම 5.2.1

අවශ්‍ය ද්‍රව්‍ය:-

- කැමති වර්ණයකින් කුඩා පබළු
- මාල ගාංචුවක්
- මාලය ගාංචුව සම්බන්ධ කිරීමේ (තාව්‍ය) කොටස් 02 ක්
- ඉඳිකටුවක්
- නයිලෝන් වැනි ශක්තිමත් නූලක් අවශ්‍ය ප්‍රමාණයට

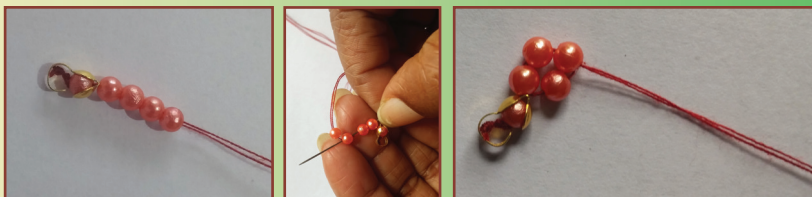
#### පියවර I

පළමුව ඉඳිකටුවට නූල අමුණා ගන්න. ඉන්පසු තාව්‍ය කොටස අමුණා පබළු මැදිවන සේ තාව්‍යව සවි කර ගන්න.



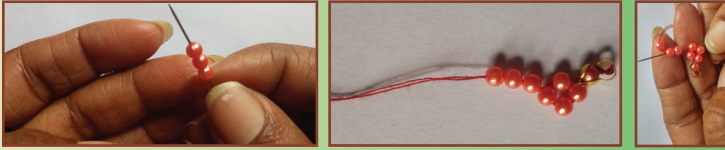
#### පියවර II

1,2,3,4, වශයෙන් පබළු හතරක් එම නූලට ම අමුණා ගන්න. 1,2,3, යන පබළු තුනෙන් පමණක් පිළිවෙලින් ඉඳිකටුව යවා නූල ඉහළට අදින්න. එවිට පබළු කවයක් සෑදේ. නූල හොඳින් ඇඳ පබළු හිර කරන්න.



### පියවර III

නැවත පබළු තුනක් 1,2,3, වශයෙන් අමුණා ගන්න. කලින් වටයේ දී අවසන් වරට නූල මතු වූ පබළු සහ 1,2 යන පබළුවලින් පිළිවෙලින් ඉඳිකටුව යවා නූල ඉහළට ඇද ගන්න. එවිට නැවත පබළු කවයක් සේ සෑදේ.



### පියවර IV

නැවත වරක් 1,2,3, වශයෙන් පබළු තුනක් අමුණා පෙර ලෙසට අවසන් වරට නූල මතු වූ පබළු ව සහ අළුතින් එක්කළ 1,2, යන පබළුවලින් ඉඳිකටුව යවා නූල ඉහළට ඇද තවත් පබළු කවයක් සාදා ගන්න.



### පියවර V

මේ ආකාරයෙන් මාලයට අවශ්‍ය දිග ලැබෙන තෙක් පබළු තුන බැගින් අමුණා ගනිමින් ඉහත පියවර අනුගමනය කරන්න. මාලයට අලුතින් පබළු එක් කරන අවස්ථාවල දී මාලයේ නිවැරදි හැඩය ලැබෙන සේ නිවැරදි පැත්ත හරවා ගැනීමට සැලකිලිමත් වන්න.



### පියවර VI

මාලයට අවශ්‍ය දිග ලැබුණු පසු නැවත එක් පබළුවක් අමුණා I පියවර අනුගමනය කරමින් තාවිච්ච කොටස සම්බන්ධ කරන්න. ඉන් මාලයේ වැඩි අවසන් කරන්න.





කඩදාසි මාධ්‍යයෙන් ආහරණ සකස් කිරීම



පබළු සකස් කිරීම සඳහා කඩදාසි මාධ්‍ය භාවිත කරයි

විවිධ කඩදාසි වර්ග මේ සඳහා යොදා ගනී. විවිධ වර්ණවල කඩදාසි, සඟරා කොළ, දැන්වීම් පත්‍රිකා, දිනදර්ශන කොළ ආදී ඉවතලන කඩදාසි මේ සඳහා යොදාගත හැකි ය. කඩදාසි පබළු විවිධ හැඩයෙන් යුතු ව සකස් කර ගැනීමට හැකියාව ඇත. ඒ සඳහා යොදා ගන්නා කඩදාසි පට්ටල හැඩ කීපයක් රූප සටහනේ දක්වා ඇත. කම්බි කුරක් වැනි යමක් වටා කඩදාසි පටිය ඔතා ගැනීම සිදු කළ යුතු යි. එවිට පබළුවේ සිදුර සකසා ගත හැකි ය. කඩදාසි පටිය කම්බිය වටා ඔතා අලවා ගැනීම සිදු කරයි. ඉන්පසු වාර්තීන්වල ගිල්වා හෝ මතුපිට ආලේප කිරීම මගින් පබළුවේ ශක්තිමත් බව සහ කල්පැවැත්ම ද දිලිසෙන ස්වභාවය ද ඇතිකර ගැනීමට හැකියාව ඇත. එලෙස සකස් කර ගත් කඩදාසි පබළු කැමති ආකාරයකට අමුණා ගැනීමෙන් මාල, වළලු, කරාබු ආදී විවිධ ආහරණ සකස් කර ගැනීමට හැකියාව ඇත.



මැටි මාධ්‍ය භාවිත කරමින් ආහරණ සැකසීම

මැටි මාධ්‍ය භාවිතයෙන් ආහරණ සැකසීම ඇත අතීතයේ පවා ජනප්‍රිය ව පවතින බව ඉතිහාසය පිළිබඳ ව විමසා බැලීමේ දී පැහැදිලි වේ. විවිධ හැඩතල සහ විවිධ වර්ණ යොදා ගනිමින් ඉතා විචිත්‍ර ලෙස ආහරණ නිර්මාණය සිදු කරයි.



මැටිවලින් නිර්මාණය කළ පබළු යොදා සැකසූ මාලයකි      මැටි පබළු යොදා නිර්මාණය කළ කරාබු      මැටිවලින් නිර්මාණය කළ මාල පෙති      මැටිවලින් නිර්මාණය කළ පබළු



මැටි භාවිත කිරීමේ දී හොඳින් පදම් කළ මැටි සියුම් නිර්මාණ සිදු කිරීමට හැකි අයුරින් සකස් කොට භාවිතයට ගනී. මැටි භාණ්ඩ පාවිච්චියට ගැනීමේ දී පුළුස්සා ගැනීම අත්‍යාවශ්‍ය බව ඔබ ඉහත දී ඉගෙනගෙන ඇත. මෙම ආහරණ සඳහා යොදා ගන්නා පබළු සහ හැඩතල පිලිස්සීම සිදුකළ යුතුයි. මැටි පබළු සකස් කිරීමේ දී අමුණා ගැනීමට සිදුරක් සකස් කිරීම අවශ්‍ය වේ. හැඩතල ද අමුණා ගැනීමට සුදුසු පරිදි සකස් කිරීම කළ යුතු වේ. මැටි පබළු පුළුස්සා ගැනීමේ දී කම්බියක අමුණා ගැනීමෙන් පසු පිලිස්සීමෙන් දිලිසෙන තත්ත්වයට පත් කිරීමේ දී දිස්න යොදා ගැනීම ද සිදු කරයි. මූලික හැඩතල සකසා පිලිස්සීමෙන් පසු මාල, වළලු, මාලපෙති ලෙස උපාංග සවිකොට ආහරණ නිර්මාණය කරයි. මෙහි දී වඩාත් විසිතුරු කිරීම සඳහා ලෝහමය ද්‍රව්‍ය ද යොදා ගනී.

ආහරණ සැකසීමේ දී විවිධ ක්ලේ (මැටි) වර්ග ද භාවිත කරයි.

උදාහරණ:- පාන් ක්ලේ, මොඩලින් ක්ලේ, පැන් ක්ලේ දැක්විය හැකි ය.

### පැන් ක්ලේ මිශ්‍රණය සකස් කිරීම

අවශ්‍ය ද්‍රව්‍ය:-

- දිනක් පරණ පාන්
- බයින්ඩර් ගම් අවශ්‍ය ප්‍රමාණයට
- කපුරු කුඩු
- වර්ණක

### මිශ්‍රණය සැකසීමේ ක්‍රමය

දිනක් පරණ පාන්වල මැද කොටස ගෙන එය සිහින් කොටස්වලට කඩා ගන්න. එයට බයින්ඩර් ගම් එකතු කර හොඳින් අතා ගන්න. මෙහි දී මිශ්‍රණය අතේ නොඇලෙන තත්ත්වයට පත්වනතුරු, අවශ්‍ය පමණ බයින්ඩර් ගම් එකතු කර ගනිමින් හොඳින් අතා ගැනීම සිදු කළ යුතු ය. හොඳින් පදම් වූ පසු කැමැති හැඩයක් ලබා ගැනීමට හැකි වන සේ මෙම මිශ්‍රණය හැසිරවිය හැකි වේ. සුදු පැහැති මෙම මිශ්‍රණයට වර්ණ එක් කොට වර්ණ ගැන්විය හැකි ය. නොඑසේ නම් සුදු පැහැයෙන් සකස් කොට පසුව වර්ණ ගැන්වීම ද සිදු කළ හැකි ය. වර්ණ ආලේප කිරීමට පෙර හොඳින් වියළා ගත යුතු ව ඇත. මිශ්‍රණය සැකසීමේ දී කපුරු කුඩු එක්කර ගන්න. මෙමගින් සකස් කළ ආහරණ කෘමි සතුන්ගෙන් ආරක්ෂා වේ.

### මොඩලින් ක්ලේ (පදම් කරන ලද මැටි)

මේවා මිල දී ගැනීමට හැකි ය. නැතහොත් භාණ්ඩ සෑදීමට භාවිත කරන පදම් කළ මැටිවලට පොල්තෙල් ස්වල්පයක් එක් කිරීමෙන් නම්‍යශීලී තත්ත්වයට පත්කර ගත හැකි ය. මැටිවලින් ආහරණ සැකසීමේ ක්‍රමය භාවිත කරමින් ආහරණ සකස් කළ හැකි ය. මෙහි දී ද ආහරණ සඳහා විවිධ හැඩ අනුව සකස් කරගත් පබළු පිලිස්සීම සිදුකළ

යුතු යි. නැතහොත් පහසුවෙන් කැඩී යා හැකි ය. පබළු සකස් කිරීමේ දී අමුණා ගැනීම සඳහා සිදුරු සැකසිය යුතු ය. පිලිස්සීමට පෙර පබළු නිර්මාණය කරන අවස්ථාවේ දී ම අමුණා ගැනීම සඳහා සිදුරු සැකසීම අවශ්‍ය වේ.

**සෙරමික් ක්ලේ හෙවත් කෝන්පිටි ක්ලේ**

පන්ති කාමරයේ දී සකස් කර ගැනීමට ද හැකියාව ඇත. කෝන් පිටි සහ බයින්ඩර් ගම් මිශ්‍ර කර මෙම ක්ලේ සකස් කර ගැනේ. අනේ නොඇලෙන පදම ලැබුණු පසු පබළු නිර්මාණ කළ හැකි ය. මිශ්‍රණය සැකසීමේ දී කෘමි සතුන්ගෙන් ආරක්ෂා කිරීම සඳහා පල්මානික්කම් කුඩු හෝ කපුරු කුඩු එක් කිරීම සිදු කරයි. මෙම මිශ්‍රණය තනි සුදු පැහැයෙන් ඇති නිසා මෙම මිශ්‍රණයට ම වර්ණ යොදා ගැනීමට හෝ සකස් කිරීමෙන් පසු තමන් කැමැති ආකාරයට වර්ණ ගන්වා ගැනීම සිදු කළ හැකි ය. මූලික හැඩතල සකස් කිරීමේ දී අමුණා ගැනීමට සුදුසු ආකාරයෙන් සිදුරු සකස් කිරීමට ද සැලකිලිමත් විය යුතු ය. වියළා ගැනීමේ දී පබළු කම්බියක අමුණා වියළා ගැනීම සිදු කරන්න. වියළීමෙන් පසු වර්ණ ගන්වා ආහරණ නිර්මාණය සිදු කළ හැකි ය.

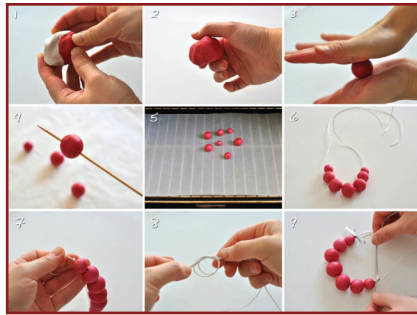
**පැන් ක්ලේ**

මෙම ක්ලේ වර්ගය වෙළෙඳපොළෙන් මිලදී ගැනීමට හැකියාව ඇත. පැහැදිලි සුදු වර්ණයකින් යුතු පැන් ක්ලේ කුඩා පැකට් වශයෙන් අසුරා ඇත. තරමක් මිල අධික වුවත් වැඩ කිරීමෙන් පසු ඉතිරිවන ක්ලේ ප්‍රමාණය පොලිතින් කොළයක හොඳින් ඔතා ශීතකරණයේ තැබීමෙන් පසු නැවත ප්‍රයෝජනයට ගැනීමේ හැකියාව ඇත. අනෙක් ක්ලේ වර්ග මෙන් ම වර්ණ යොදා ගැනීමට හැකි ය. පැන් ක්ලේ පැහැදිලි සුදු වර්ණයෙන් යුතු නිසා අවශ්‍ය වර්ණය පැහැදිලි ව ලබා ගැනීමට හැකියාව ඇත.

**ආහරණ නිර්මාණය කිරීමේ ක්‍රම කිහිපයකි.**

**පළමු ක්‍රමය**

සකස් කළ මිශ්‍රණයට වර්ණ එක්කර පබළු ආකාරයට විවිධ ප්‍රමාණවලින් සකස් කරන්න. පබළු අමුණා ගැනීමේ දී සිදුරක් අවශ්‍ය වන බැවින් රූප සටහනේ පෙන්වා ඇති පරිදි කම්බියක් පබළු ව සිදුරු වන සේ යවා සිදුරක් සකස් කර ගත යුතු වේ. ඉන්පසු නූලක අමුණා පබළු වියළා ගැනීම සිදු කරන්න. පසුව තමන් කැමැති ආකාරයට මාල, වළලු, සාදා ගන්න.



පැන් ක්ලේ භාවිත කර පබළු සකස් කිරීම පියවර වශයෙන්

දෙවන ක්‍රමය

විවිධ හැඩ සහිත අච්චු (කටර්) භාවිත කරමින් ද ආහරණ සඳහා සුදුසු හැඩතල නිර්මාණය කර ගත හැකි ය. මෙහි දී කුඩා උපකරණද භාවිතයට ගනී.



ආහරණ සඳහා සුදුසු හැඩ නිර්මාණය සඳහා යොදා ගන්නා අච්චු (කටර්) කීපයක්

විවිධ හැඩයෙන් සහ විවිධ ප්‍රමාණවලින් මෙම කටර් වෙළෙඳපොළෙන් මිල දී ගැනීමට හැකියාව ඇත. මලක් සකස් කර ගැනීමේ දී හොඳින් තුනී කර ගත් ක්ලේ මිශ්‍රණය මත කටර් එක තබා හැඩය කපා ගනී. පෙති සඳහා ප්‍රමාණ කිහිපයකින් යුතු කටර් භාවිත කරයි. එසේ කපා ගන්නා ලද මල් පෙති හැඩ ගැන්වීම සඳහා ලී මීට සහිත උපකරණයක් භාවිත කරයි.



අච්චු සහ උපකරණ යොදා ගනිමින් හැඩතල නිර්මාණය කිරීම

හැඩගන්වන ලද පෙති එකමත එක තබා බයින්ඩර් ගම් යොදා අලවා ගැනීමෙන් මල් සකස් කර ගනී. මාලයක් සේ සකස් කර ගැනීමේ දී වියළීමට පෙර අමුණා ගැනීමට

සුදුසු ලෙස සිදුරක් යොදා ගැනීම අත්‍යාවශ්‍ය වේ. වියළීමෙන් පසු මාලය අමුණා ගත හැකි ය. කොණ්ඩ කටුව හෝ මාලපෙති සඳහා යොදන කොකු වැනි දෑ සම්බන්ධ කළ යුතු වේ.

වර්ණ යොදා ගැනීමේ දී ක්ලේ මිශ්‍රණයට ම වර්ණ එකතු කර ගැනීමට හැකි ය. නොඑසේ නම් ක්ලේවල ඇති සුදු වර්ණයෙන් නිර්මාණය කර තමන් කැමැති ආකාරයට වර්ණ කිරීමට හැකියාව ඇත.



ප්‍රමාණ කීපයකින් යුතු අවිච්චි භාවිතයෙන් සකස් කරන ලද හිස පළඳනා (කොණ්ඩ කටු)

**තෙවන ක්‍රමය**

විවිධ හැඩතල අනුව අතින් හැඩගැන්වීම මගින් ද නිර්මාණ සිදුකළ හැකි වේ. ක්ලේ මිශ්‍රණය භාවිත කර විවිධ මල්, කොළ හා සතුන්ගේ හැඩ නිර්මාණය කර ගැනීමට හැකියාව ඇත.



විවිධ ක්‍රම අනුව සකස් කර ගන්නා පබළු හෝ හැඩතල හොඳින් වියළූ පසු වර්ණ ගන්වා ක්ලියර් ලැකර් හෝ වාර්නිෂ් ආලේප කිරීමෙන් ශක්තිමත් බව ද, කල්පැවැත්ම හා අලංකාරය ද ලබා ගත හැකි ය. මේවා වෙනුවට අවර්ණ නිය ආලේපන ද භාවිත කළ හැකි ය.

මේවා සකස් කළ පසු වියළීමට පෙර අමුණා ගැනීම සඳහා සිදුරු සාදා ගැනීම, සාරි කටු වැනි ඇඳුම්වලට ඇමිණීමට නම් ඒ සඳහා කටු සම්බන්ධ කිරීම. මාල පෙති වැනි ආහරණ සඳහා කොකු දමා ගැනීම. ගොනුකරන ඒවා නම්, කම්බි යෙදීම වැනි දේවල් පළමුවෙන් සිදු කිරීමට මතක තබා ගත යුතුය.

පබළු ආහරණ නිර්මාණයේ දී මෙන් ම වෙළෙඳපොළෙන් මිල දී ගන්නා ගංචු, කොකු, කරාඬු සඳහා යොදා ගන්නා කොටස් ලැපෝබට ආදිය මෙහි දී ද යොදා ගැනීම සිදු කරයි. විවිධ වර්ණයෙන් පබළු වර්ග විසිතුරු කිරීමේ උපාංග ද සම්මිශ්‍රණය කර ගැනීමෙන් වඩාත් අලංකාර නිර්මාණ බිහිකළ හැකි ය.

නොමිලේ බෙදා හැරීම සඳහා ය.



ක්ලේ මිශ්‍රණයට වර්ණ යොදා නිර්මාණය කළ ආභරණ කට්ටලයක්



හැඩතල නිර්මාණයෙන් පසුව වර්ණ ගන්වන ලද ආභරණ කට්ටලයක්



අනිත් හැඩතල සකස් කර නිර්මාණය කරන ලද ආභරණ

මැටි, පාන් ක්ලේ, කෝන්පිටි ක්ලේ ආදී සියලු ම ක්ලේ වර්ගවලින් නිපදවනු ලබන පබළු යොදා කරනු ලබන නිර්මාණ බොහෝදුරට සමාන බවක් උසුලයි. මැටි සහ මොඩිලින් ක්ලේවල දී පමණක් ආභරණ සඳහා සකස් කරන පබළු සහ හැඩතල පිලිස්සීම සිදුකළ යුතු ය. විවිධ ඇට වර්ග යොදා ගනිමින් ආභරණ නිර්මාණයේ දී ඒවායේ ඇති ස්වභාවික අලංකාරය ආරක්ෂා කර ගැනීම වැදගත් වේ.

වර්තමාන සමාජ පසුබිම අනුව ආරක්ෂාව හා ආර්ථිකමය වශයෙන් හා නවීන විලාසිතාවන් අනුව ඇඳුමේ වර්ණයට ගැලපෙන ආභරණ පැළඳීම ජනප්‍රියව ඇත. ඒ අනුව කෘත්‍රීම ආභරණ නිර්මාණය ආර්ථික වාසි ලබාගත හැකි ව්‍යාපාරයක් බවට පත්ව ඇත. කෘත්‍රීම ආභරණ පැළඳීමෙන් අලංකාරය මෙන් ම තමන්ගේ පෞද්ගලික ආරක්ෂාව සහ සුරක්ෂිත බව ද ආරක්ෂා වේ. එසේම මේ ආකාරයෙන් විවිධ නිර්මාණ කිරීම හේතුවෙන් තමා තුළ පවතින නිර්මාණශීලී හැකියාවන් ද වර්ධනය වේ.



## සාරාංශය

ඇත අතීතයේ සිටම මිනිසා ආහරණ පැළඳීම පිළිබඳ ව උනන්දුවක් දක්වා ඇත. විවිධ ජාතීන් අනුව ඔවුන් පරිහරණය කරන ආහරණ හා විලාසිතා වෙනස් ස්වරූපයක් ගනී. ආහරණ නිර්මාණයේ දී විවිධ මාධ්‍ය උපයෝගී කර ගැනීමට හැකි ය. රන්, රිදී, මුතු, මැණික්, ආහරණ ඉතා මිල අධික බැවින් කෘත්‍රිම ආහරණ පිළිබඳ වැඩි උනන්දුවක් ඇති වී තිබේ. නවීන විලාසිතා අනුව කෘත්‍රිම ආහරණ නිර්මාණය ජනප්‍රියව ඇත. ආර්ථිකමය වශයෙන් ද ආරක්ෂාව පිළිබඳ ව ද සිතා බැලීමේ දී කෘත්‍රිම ආහරණ නිර්මාණය වාසිදායක වේ.

### පැවරුම 5.2.1

1. කෘත්‍රිම ආහරණ භාවිතයෙන් ඇති වාසි මොනවා දැ යි නම් කරන්න.
2. කෘත්‍රිම ආහරණ නිපදවීම සඳහා යොදා ගන්නා මාධ්‍ය 5ක් ලියන්න.
3. ඔබට පහසුවෙන් සපයාගත හැකි මාධ්‍යයක් උපයෝගී කරගනිමින් කැමැති ආහරණයක් නිර්මාණය කරන්න.