

උද්‍යාන අලංකරණ නිර්මාණ බිහි කරයි

උද්‍යාන අලංකරණය පිළිබඳ දහවෙනි ශ්‍රේණියේ දී අවබෝධයක් ලබාගත් අතර උද්‍යානයකට කැබ්මට සුදුසු කලාත්මක සත්ත්ව රූපයක් සහ මිනිස් රූපයක් නිර්මාණය කිරීම මෙම පාඩමේ දී සිදු කරනු ලැබේ.

8.1 උද්‍යාන අලංකරණ උපාංග නිර්මාණය කරයි.

අද දවස වන විට උද්‍යාන අලංකරණය කිරීමේ කලාව බොහෝ සේ ජනප්‍රියත්වයට පත්ව ඇත. තමන්ගේ ම දැනින් නිර්මාණය කරනු ලබන නිර්මාණයක් තම පාසලේ හෝ ගෙවත්තේ තිබෙනු දැකීම ඉතා සතුට දනවන අවස්ථාවකි.

සත්ත්ව රූපයක් නිර්මාණය කිරීම තුළින් පාසැල් වත්තේ හෝ ගෙමිදුලේ ඇති අලංකාරය තවත් වැඩි කරනු ඇත. මෙය බිම් මට්ටමේ සිට තරමක් උසින් පිහිටා තිබීම අලංකාරය තවත් වැඩි කරන හේතුවකි. එබැවින් මෙවැනි නිර්මාණයක් කිරීමට අපි උත්සහ කරමු.

මෙම සත්ත්ව රූපය නිර්මාණය සඳහා අවශ්‍ය ද්‍රව්‍ය:-

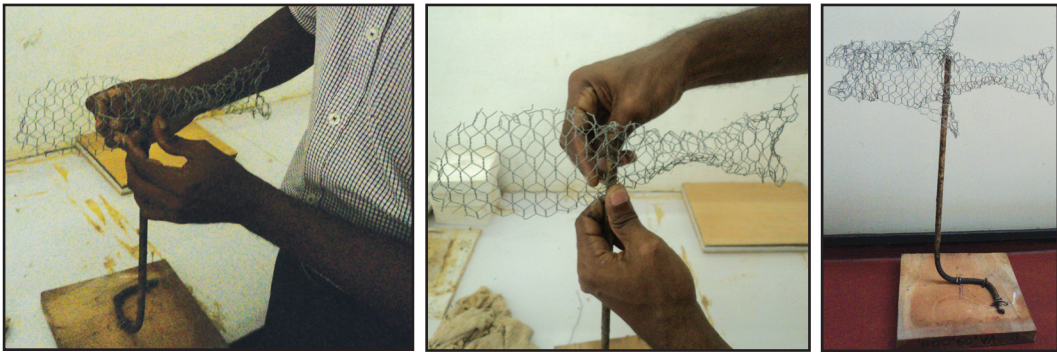
- අවශ්‍ය අදහස් ඉස්මතුවන සේ ඇඳි දළ සටහනේ (මාළු වර්ග සහ ඔවුන්ගේ නිවැරදි ප්‍රමාණයන්)
- මිලි මීටර් 10 පමණ සනකමින් යුත් අඟල් 14 පමණ දිග කම්බි කැබැල්ලක්
- පාදම සකස් කිරීම සඳහා අඟල් 12x12 පමණ ලී කැබැල්ලක්
- අවශ්‍ය ප්‍රමාණයට කුකුල් දෑල්
- බයින්ඩින් කම්බි
- අඟල් 1 ½ කම්බි ඇණ
- හලාගත් වැලි සහ අවශ්‍ය ප්‍රමාණයට සිමෙන්ති
- මිටියක් සහ දෑල් කැපීම සඳහා කතුරක්
- සිමෙන්ති බදාම සෑදීම සඳහා භාජනයක් සහ චතුර ගැනීමට භාජනයක්
- කුඩා ප්‍රමාණයේ මේසන් හැඳි

පියවර I



අඟල් 12x12 ලී කැබැල්ල මත 10 mm කම්බිය සවිකර ගැනීම පළමු ව සිදු කරගත යුතු ය. පහත රූප සටහනේ දක්වා ඇති පරිදි Z අකුරේ හැඩයට ලී කැබැල්ලේ මැද කම්බියේ ප්‍රමාණය විද සවිකර ගැනීම ද සිදුකළ යුතු ය. කෙසේ හෝ කම්බිය ඇදවීම, පෙරළීම ආදී සිදු නොවන පරිදි එය සිදුකළ යුතු ය.

පියවර II



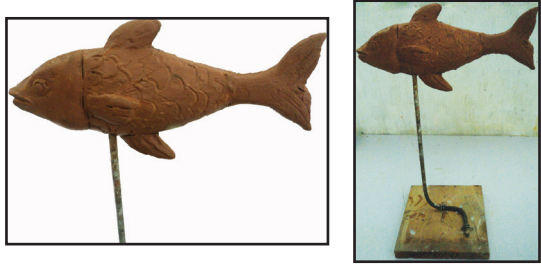
එම කම්බිය මත කුකුල් දෑල් රැඳවීම මිළඟ පියවර වේ. හැකිතාක් දුරට මාළුවකුගේ හැඩයට මෙය නිර්මාණය කර ගත යුතු වේ. පහත රූප සටහනෙන් එය මනාව තේරුම් ගත හැකි ය. මෙසේ මාළුවකුගේ හැඩයට නිර්මාණය කර ගන්නා ලද කුකුල් දෑල් වටා බයින්ඩින් කම්බි එතීමෙන් හැඩය නිවැරදිව නිර්මාණය කර ගැනීමට ඇති හැකියාවන් කුකුල් දෑල් සහ ප්‍රධාන කම්බි අතර බන්ධනය වැඩි කිරීමට හේතු වේ.

පියවර III



ගේ දොර භාවිතයට ගන්නා පෙතේරයකින් හලා ගන්නා ලද වැලි දෙකකට සිමෙන්ති එකක් දමා වතුර සමග මිශ්‍ර කිරීමෙන් වැඩ කිරීමට හැකි පරිදි බදාමය සකසා ගත හැකි ය. ඉන් අනතුරුව කුඩා මේසන් හැදී සහ මෙවලම් (Tools) භාවිත කොට මාළුවාගේ ශරීර කොටස් ඉස්මතු කළ යුතු ය.

මෙසේ අලංකාර අන්දමින් සත්ත්ව රූපය නිර්මාණය කර ගැනීමෙන් පසුව වියලුණු පසු වෙදර්ෆිල් වර්ගයක් හෝ ලෑකර් වර්ග භාවිත කොට වර්ණ ගැන්විය හැකි ය. තවද රත්තරන් කුඩු හෝ තඹ කුඩු ද අලංකාර කටයුතු සඳහා යොදා ගත හැකි ය.



මිනිස් රූපයක් ඇඹීම

මිනිස් රූපයක් ඇඹීමට පෙර මිනිස් සිරුරේ පරිමාණයන් පිළිබඳ දළ සටහන් නිර්මාණයන් පිළිබඳ අවබෝධයක් ලබා ගැනීමෙන් නිවැරදි ආකාරයට මිනිස් ඉරියව් සහ මිනිස් සිරුරේ ක්‍රියාකාරකම් පිළිබඳ අවබෝධයක් ලබා ගනු ඇත. නිදහස් ඉරියව්වක සිටින මිනිසෙකුගේ ශරීරයට වඩා ක්‍රියාකාරී මිනිස් ඉරියව්වක දී එහි ඇති රිද්මය, හැඩය සහ පරිමාණයන් වෙනස් වන ආකාරය පිළිබඳ අවබෝධයක් දළ සටහන් ඇඳීම තුළින් ලබා ගත හැකි ය.

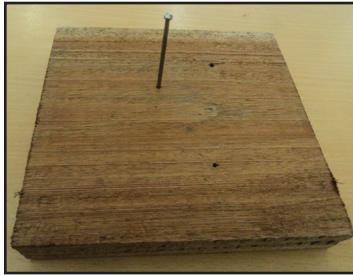
ක්‍රියාකාරී මිනිස් ඉරියව්වක් නිර්මාණය කරමු

ක්‍රියාකාරී මිනිස් ඉරියව්වක් නිර්මාණය කිරීම සඳහා අවශ්‍ය ද්‍රව්‍ය:-

- පාදම සකස් කර ගැනීම සඳහා අඟල් 12x12 ප්‍රමාණයේ ලී කැබැල්ලක්
- මිලි මීටර් 6 ප්‍රමාණයේ අඩි හතරක පමණ යකඩ කම්බි කැබැල්ලක්
- අවශ්‍ය තරමට බයින්ඩින් කම්බි
- පෙතේරයකින් හලා ගන්නා ලද වැලි
- අවශ්‍ය ප්‍රමාණයට සිමෙන්ති
- අඬු මිටියක් සහ කම්බි කපන කතුරක්
- අඟල් 1 1/2 කම්බි ඇණ කිහිපයක්
- කුඩා මේසන් හැදී සහ මෙවලම් (Tools) කිහිපයක්
- සිමෙන්ති බදාම මිශ්‍ර කිරීමට භාජනයක් සහ ජලය දැමීමට ප්‍රමාණවත් භාජනයක්

පියවර I

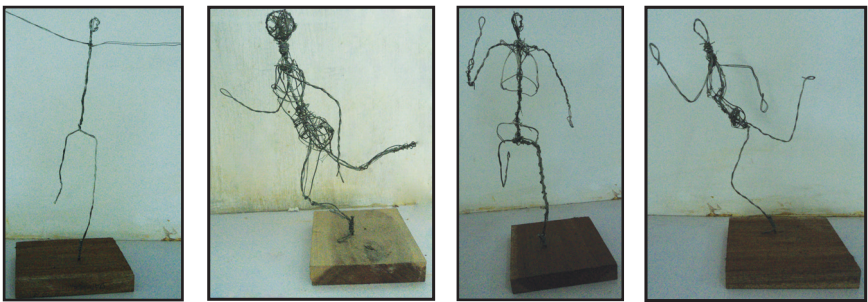
රූප සටහනේ පෙන්වා දී ඇති පරිදි ඉරියව්වට උචිත පරිදි 6 mm ප්‍රමාණයේ කම්බි නවා ගනිමින් පාදමට සවිකර ගැනීම



පියවර II

අවශ්‍ය ඉරියව්වට උචිත පරිදි ප්‍රමාණානුකූල ව 6 mm ප්‍රමාණයේ කම්බි නවාගත යුතු අතර මිනිස් සිරුරේ ප්‍රමාණයන් පිළිබඳ සැලකිලිමත් වීම වැදගත් ය. 6 mm කම්බි එක එල්ලේ මේ පරිදි නැමිය නොහැකි අතර වරින් වර කුඩා කැබලි කපා අවශ්‍ය පරිදි බයින්ඩින් කම්බි මගින් ගැට ගසා ගත යුතු ය. මෙම රූපයේ සැකිල්ල පාදමට සවි වී ඇත්තේ එක් කම්බියකින් පමණක් බැවින් මනාව සවි කිරීමට වගබලා ගත යුතු ය. අපගේ නිර්මාණය ප්‍රමාණයෙන් වැඩි වුවහොත් ඒ සඳහා යොදා ගන්නා කම්බිවල ප්‍රමාණයන් ද වැඩි කළ යුතු ය. ඉහත යොදා ගත් 6 mm ප්‍රමාණයේ කම්බි අඟල් 14ක පමණ උසකින් යුත් මූර්තියක් නිර්මාණය කිරීමට සෑහේ. තවද මෙහි ශක්තිය වැඩි කිරීමට අවශ්‍ය නම් ප්‍රධාන රට දරණ ස්ථානයට කම්බි දෙකක් යොදා ගැනීම සුදුසු වේ.

පියවර III



ඉහත පියවරේ දී අවශ්‍ය පරිදි සැකිල්ල නිර්මාණය කෙරුණු අතර මෙම පියවරේ දී එම සැකිල්ල වටා බයින්ඩින් කම්බි එතීම සිදු කළ යුතු ය. මෙහි දී මිනිස් සිරුරේ පරිමාණයට ගැළපෙන ආකාරයට මස්පිඬු පිහිටා තිබෙන ආකාරයටත් බයින්ඩින් කම්බි ඔතා ගැනීමට හැකිතාක් උත්සාහ කළ යුතු ය. මේ අනුව නිවැරදි මනා පෙනුමක් මෙම නිර්මාණයට ලැබෙනු ඇත.

පියවර IV

මෙම පියවරේ දී සිදු කරනු ලබන්නේ සිමෙන්ති හෝ ප්ලාස්ටර් ඔෆ් පැරිස් බදාම යොදා කම්බි වැසෙන සේ ඇඹීම සිදු කිරීම යි. මෙහිදී හලා ගන්නා ලද වැලි දෙකකට සිමෙන්ති එකක් මිශ්‍ර කොට බදාමය සාදා ගත යුතු අතර එමගින් මිනිස් සිරුරේ අනෙකුත් කොටස් මතු කිරීම සිදු කළ යුතු ය. ඇස්, කන්, නාස් ආදී සියුම් කොටස් පිළිබඳ වැඩි සැලකිල්ලක් දැක්විය යුතු ය.

පියවර V

අප විසින් නිර්මාණය කරන ලද මිනිස් ඉරියව්ව උද්‍යානයක හෝ ගෙවත්තේ තබන විට හිරු එළියට හෝ වර්ෂාවට නිරාවරණය වන බැවින් අපගේ නිර්මාණය ආරක්ෂා වන පරිදි වර්ණ යෙදීම වැදගත් වේ. මේ සඳහා සුදුසු තීන්ත වර්ග තෝරා ගැනීමේ දී වෙදර් ෆිල් වර්ග හෝ ලැකර් වර්ග භාවිතයට ගැනීම ඉතා සුදුසු වේ. 10 වැනි ශ්‍රේණියේ දී අප වර්ණ කිරීම පිළිබඳ හදාරා ඇති නිසා එපරිදි වර්ණ කිරීම වැදගත් වේ.

ඉහත නිර්මාණය කරන ලද මූර්තිය, කම්බි යෙදූ අවස්ථාවේ දී වුවද උද්‍යාන අලංකරණයක් ලෙස භාවිත කළ හැකි ය. යකඩයෙන් හෝ වෙනත් ලෝහවලින් කරනු ලබන නිර්මාණ සඳහා වෙළෙඳපොළේ හොඳ ඉල්ලුමක් පවතී. අප විසින් නිර්මාණය කරන ලද මූර්තියේ පාදම ලී සහිත නිසා ඒ වටා සිමෙන්ති බදාම යොදා ආවරණය කළ යුතු ය. කම්බිය පෙනෙන්නට තබා මූර්ති නිර්මාණය කරන්නේ නම් එහි ආරක්ෂාවට ඇත්ටි කොරෝසිව් වර්ගයක් ආලේප කිරීම වඩාත් උචිත ය. මෙමගින් මළ බැඳීම වළක්වාලිය හැකි ය.

ප්ලාස්ටර් ඔෆ් පැරිස් යොදා ගනිමින් කරනු ලබන නිර්මාණයක් නම් වර්ෂාවට හෝ හිරු එළියට නිරාවරණය වීමේ දී ක්‍රමක්‍රමයෙන් කැඩී යාමට පටන් ගනී. එබැවින් එය වළක්වා ගැනීමට ඉහත සාකච්ඡා කෙරුණු වෙදර් ෆිල් වර්ගයක් හෝ ලැකර් වර්ගයක් ආලේප කිරීම සුදුසු වේ.

එහෙත් ප්ලාස්ටර් ඔෆ් පැරිස් හෝ පල්ප මගින් කරනු ලබන නිර්මාණ එළිමහනේ හෝ බාහිර පරිසරයක තබා ගැනීම එතරම් සුදුසු නොවේ. ගෘහ අභ්‍යන්තරයේ හෝ හිරු එළියට හෝ වර්ෂාවට නිරාවරණය නොවුණු ස්ථානයක් මේ සඳහා යෝග්‍ය වේ.

ප්ලාස්ටර් ඔෆ් පැරිස් යොදා මූර්තියක් නිර්මාණය කිරීම

මෙහි දී සත්ත්ව හෝ වේවා මිනිස් හෝ වේවා කවර ආකාරයක නිර්මාණයකට වුව ද ප්ලාස්ටර් ඔෆ් පැරිස් යොදා ගත හැකි ය. ප්ලාස්ටර් ඔෆ් පැරිස් වඩා උචිත වන්නේ අවිච්චි මගින් ලබා ගන්නා භාණ්ඩ සඳහා ය. ඉතා ඉක්මනින් වියළීම දිනකට වැඩි ප්‍රමාණයක් නිෂ්පාදනය කිරීමට ඇති හැකියාවක් නිසා මේ සඳහා ප්ලාස්ටර් ඔෆ් පැරිස් සුදුසු වේ. තවද වෙළෙඳපොළේ පවතින ප්ලාස්ටර් ඔෆ් පැරිස් ඉල්ලු විට ප්ලාස්ටර් නොවන ද්‍රව්‍ය ලබා දීමට ඉඩ ඇත. ඒ පිළිබඳ වඩාත් සැලකිලිමත් විය යුතු ය. ප්ලාස්ටර් ඔෆ් පැරිස් සුදු පැහැයෙන් යුක්ත නිසා වෙනත් ද්‍රව්‍යයන් සමග මාරුවීමට ඉඩ ඇත. උදාහරණ ලෙස වයිටින් සුදු සිමෙන්ති, ඩොලමයිට් ආදිය දැක්විය හැකිය.

ප්ලාස්ටික් ඔෆ් පැරිස් භාවිත කිරීම

ප්ලාස්ටික් ඔෆ් පැරිස් 1kg 300g ක් සඳහා වතුර ලීටර් එකක් පමණ වඩාත් සුදුසු ය. පළමු ව වතුර ලීටරය භාජනයකට දමා ඉන්පසු කිරා ගන්නා ලද ප්ලාස්ටික් ඔෆ් පැරිස් කුඩු ජලය මතට ඉස ගත යුතු ය. නියමිත ප්‍රමාණය පැමිණි පසු හොඳින් කලවම් කර ගත යුතු ය. ප්ලාස්ටික් ඔෆ් පැරිස් ඉක්මනින් සණ බවට පත්වන බැවින් වේගයෙන් ඇඹීමේ කටයුතු සිදු කිරීම ඉතා සුදුසු ය. තමන් තෝරා ගන්නා ලද ප්ලාස්ටික් ඔෆ් පැරිස් සණ වීමට ප්‍රමාද වන්නේ නම් ලුණු ස්වල්පයක් එක් කිරීමෙන් එම තත්ත්වය මඟහරවා ගත හැකි ය. (උදාහරණයක් ලෙස ප්ලාස්ටික් 1kg එකකට ලුණු 10g පමණ සෑහේ)

මේ ආදී වශයෙන් ඔබ විසින් නිර්මාණය කෙරුණු උද්‍යාන මූර්තිය පාසැලේ හෝ පංති කාමරයේ ප්‍රදර්ශනය කිරීමට හැකියාව ලැබෙනු ඇත. එයට අමතර ව උද්‍යානයට වඩාත් අලංකාරයක් එක්වනු ඇත.