

ලෝකයේ මානව ඉතිහාසය යුග කිහිපයකින් යුක්ත ය. නමුත් අප මෙහි දී අවධානය යොමු කරන්නේ පැරණි ගංගා නිම්න ශිෂ්ටාචාර බිහිවුණු යුගය හා ඒ ශිෂ්ටාචාරවල මානව ක්‍රියාකාරිත්වය පිළිබඳ ව තොරතුරු සොයා බැලීමටයි.

ලෝකයේ විවිධ ගංගා නිම්න ආශ්‍රිත ව බිහිවුණු පැරණි ශිෂ්ටාචාර කිහිපයකි.

1. මැදපෙරදිග යුප්‍රටීස් - ටයිග්‍රීස් ගංගා නිම්න කේන්ද්‍ර කරගත් - මෙසපොතේමියානු ශිෂ්ටාචාරය
2. උතුරු අප්‍රිකාවේ නයිල් නිම්නය කේන්ද්‍ර කරගත් මිසර (ඊජිප්ත) ශිෂ්ටාචාරය
3. වයඹ දිග ඉන්දියාවේ ඉන්දු ගංගාව කේන්ද්‍ර කර ගත් - මොහෙන්ජොදාරෝ හරප්පා ශිෂ්ටාචාරය
4. චීනයේ හොවෑංහෝ නදිය කේන්ද්‍ර කරගත් - හොවෑංහෝ ශිෂ්ටාචාරය

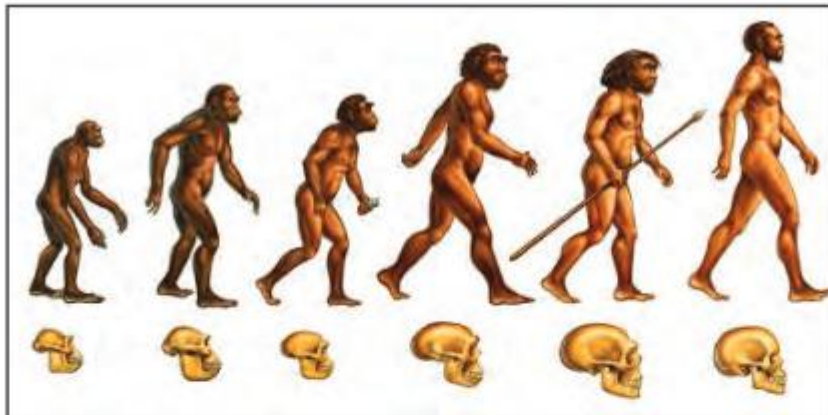
මේ පැරණි ශිෂ්ටාචාරවල දේශපාලන, ආර්ථික, ආගමික, සාමාජීය, සංස්කෘතික තොරතුරු මෙන් ම එයින් අනාගත ලෝකයට ලැබුණු දායාද හා වර්තමානයේ අපට ලබාගත හැකි අත්දැකීම් පිළිබඳ අවබෝධයක් ලැබීම මෙහි අපේක්ෂාව වේ.

5.1 ශිෂ්ටාචාරයේ හැඳින්වීම

‘ශිෂ්ටාචාරය’ යන්න රෝම යුගයේ දී භාවිතයට පැමිණි යෙදුමකි. රෝම වැසියන් තුළ පැවතිය යුතු වූ ගුණාංග පිළිබඳ එයින් කියැවේ. තවද ශිෂ්ටාචාර පහළ වීම මානව සමාජයේත්, මානව සංස්කෘතියේත් දියුණුවේ උසස් හා සංකීර්ණ අවස්ථාවකි. “මිනිසුන් කොට්ඨාසයක් සංවිධානාත්මක සමාජයක් කරා ගමන් කිරීමේ දී සංස්කෘතියේ හා ජීවන රටාව අතින් අත්පත් කර ගන්නා වූ උසස් අවස්ථාව” ශිෂ්ටාචාරය ලෙස හැඳින්විය හැකි ය.

❖ ශිෂ්ටාචාර ගතවීමට පෙර මානව ඉතිහාසය ❖

මිනිසුන් ශිෂ්ටාචාර ගත වීමට පෙර ගෙවුණු අතීතය කවදා කොතැනක දී ආරම්භ වූයේ ද යන්න නිශ්චිතවම කිව නොහැකි ය. එයට හේතුව අදින් වසර මිලියන ගණනාවක කාලයක සිට මනුෂ්‍යයන්ට සමාන සත්ත්වයන් පෘථිවිය මත වාසය කළ බව පිළිගන්නා බැවිනි.



මානව ඉතිහාසය අධ්‍යයනය කිරීමෙන් ද ශිෂ්ටාචාර බිහිවීම පිළිබඳ ව අවබෝධයක් ලබාගත හැකි ය. ලෝක මානව ඉතිහාසය ප්‍රධාන යුග 2කට වෙන් කළ හැකි ය.

- I. ප්‍රාග් ඓතිහාසික යුගය (පැහැදිලි ඓතිහාසික මූලාශ්‍රය නොමැති යුගය)
- II. ඓතිහාසික යුගය (ඓතිහාසික මූලාශ්‍රය සහිත යුගය)

මිනිසාගේ ආදි නෑදෑ පරපුර - මානවයකු ලෙස හැඩගැසීම



ගෝරිල්ලා

බැබුන්

ජාවා මිනිසා

නියන්ඩර්තාල් මිනිසා

මානව ඉතිහාසයේ වැඩි කාලයක් අයත් වන්නේ ප්‍රාග් ඓතිහාසික යුගයට ය. මේ යුගය පිළිබඳ ව යම්කාක් දුරට හෝ අධ්‍යයනය කිරීමට දැනට ලැබී ඇති මූලාශ්‍රය වන්නේ මිනිසුන්ගේ යැයි සැලකෙන අස්ථි කොටස් හා ඔවුන් භාවිත කළා යැයි සැලකෙන උපකරණ, ආභරණ හා වෙනත් මෙවලම් ය. ප්‍රාග් ඓතිහාසික යුගයේ අවධි කිහිපයකි.

1. දඩයම් යුගය
2. එඬේර යුගය
3. ගොවි යුගය

දඩයම් යුගය

ශිලා යුගය සඳහා නිශ්චිත කාල නිර්ණයක් ලබාදිය නොහැක. නමුත් දැනට අවුරුදු දෙළොස් දහසකට පමණ පෙර ලෝකයේ ශිලා යුගයේ මිනිසුන් ජීවත් වන්නට ඇතැයි අනුමානය කෙරෙයි. ශිලා යුගයේ පැවති යම් යම් ලක්ෂණ අනුව එය යුග කිහිපයකට වෙන් කර ඇත.

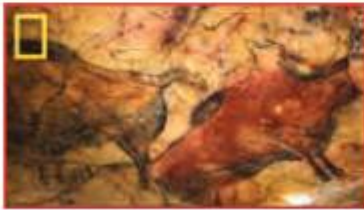
1. පූර්ව ශිලා යුගය (දඩයම් යුගය)
2. මධ්‍යම ශිලා යුගය (එඬේර යුගය)
3. නව ශිලා යුගය (ගොවි යුගය)

මීට වසර පන්ලක්ෂයකට පමණ පෙර සිට වනවාරි ව ජීවත් වූ මිනිසුන් ආහාරපාන පවා සපයා ගත්තේ අනෙකුත් සතුන් මෙන් ස්වභාවික පරිසරයෙනි. වන සතුන් දඩයම් කිරීම, ආහාරයට සුදුසු අල, පළතුරු, ගෙඩි, කොළ ආදිය සොයා ගැනීම මෙන් ම මොවුහු සතුන් දඩයම් කිරීමට හා අල වර්ග භාරා ගැනීමට පාෂාණවලින් නොයෙක් මෙවලම් තනා ගත්හ. මොවුන් ආහාර සොයමින් තැනින් තැනට ගමන් කිරීම නිසා ස්ථිර වාසස්ථාන ඉදි නොවී ය. ඒ නිසා ගල්ගුහා වැනි ආරක්ෂිත ස්ථානවල තාවකාලික ව ජීවත් වන්නට ඇත. මිනිසුන් මෙසේ ජීවත් වූ යුගය 'පූර්ව ශිලා' හෙවත් දඩයම් යුගය ලෙස හඳුන්වනු ලැබේ.

පුර්ව ශිලා යුගයේ මිනිසා භාවිත කළ මෙවලම් හා ඔවුන්ගේ නිර්මාණයන්



ආදි මිනිසා භාවිත කළ මෙවලම්



ප්‍රාග් ඓතිහාසික ලෙන් සිතුවම් ආදි මනුෂ්‍යයන්ගේ විසිතුරු නිර්මාණ

ආහාර පිළියෙල කර ගැනීම

එඬේර යුගය



ආහාර රැස්කරන්නෙක්

දඩයමින් සතුන් මරා ආහාර ලබා ගැනීම වෙනුවට ආහාරයට සුදුසු සතුන් ඇති කොට එමගින් ආහාර ලබා ගැනීම පහසු බව ආදිතමයෝ තේරුම් ගත්හ. එනිසා ගවයන්, එළුවන්, බැටළුවන් වැනි සතුන් හිලෑකොට තම පාලනය යටතේ තබාගෙන ඔවුහු වාසස්ථාන ගතවූහ. තවද ආහාරයට සුදුසු ධාන්‍ය වර්ග (කිරිඟු, බාර්ලි) මෙන් ම පළතුරු, අල වර්ග එකතු කිරීමත් පසු කාලයේ ඒවා තමන් ජීවත් වූ වාසස්ථාන අසල ම වගා කිරීමට පෙළඹීමත් නිසා ඔවුහු ගෘහාශ්‍රිත ජීවන රටාවකට ක්‍රමික ව පුරුදු වූහ.

එම නිසා එඬේර යුගයේ දී ස්ථීර වාසස්ථාන ඉදි නොවී ය. ඔවුහු සංචාරක දිවි පෙවෙතක් ගෙවූහ. වැස්සෙන්, අවිචේන් ආරක්ෂා වීම හා

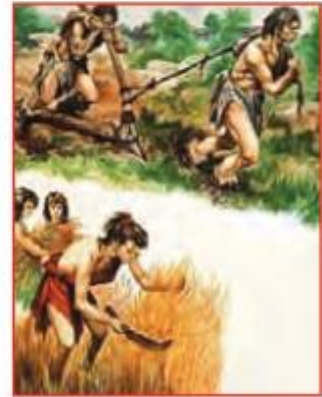
වාසස්ථාන පිළියෙල කර ගැනීමට ගස්වල කොළ, අතු, පට්ටා, සතුන්ගේ හම් වැනි දේ යොදා ගත්හ. මේ යුගයේ භාවිත කළ මෙවලම් වඩාත් ඔපමට්ටම් කොට සකසා ඇත. ඒ අනුව ක්‍රි.පූ. 10,000 ට පමණ පෙර මිනිසුන් ජීවත් වූ යුගය 'එඬේර යුගය' ලෙස හඳුන්වනු ලැබේ.



පුරාතන ගමක්

ගොවි යුගය

සංචාරක එඬේර ජීවිතයක් ගත කරනවාට වඩා ස්ථිර වාසස්ථාන ගොඩනගා ගෙන ආහාරයට සුදුසු ධාන්‍ය, පළතුරු හා අල වර්ග වගා කිරීමත්, සතුන් ඇති කිරීමත්, ගොවි යුගයේ පුරාමිහක අවධිය ලෙස හැඳින්විය හැකි ය.



යුගයේ ගොවිබිම් සැකසීම හා අසුවනු නෙළීම

ආදිතමයෝ ගොවිතැන් කිරීම සඳහා සුදුසු භූමි ලෙස ගංගා නිම්න ප්‍රදේශ තෝරා ගත්හ. එහිදී සැලකිලිමත් වූ කරුණු කිහිපයකි.

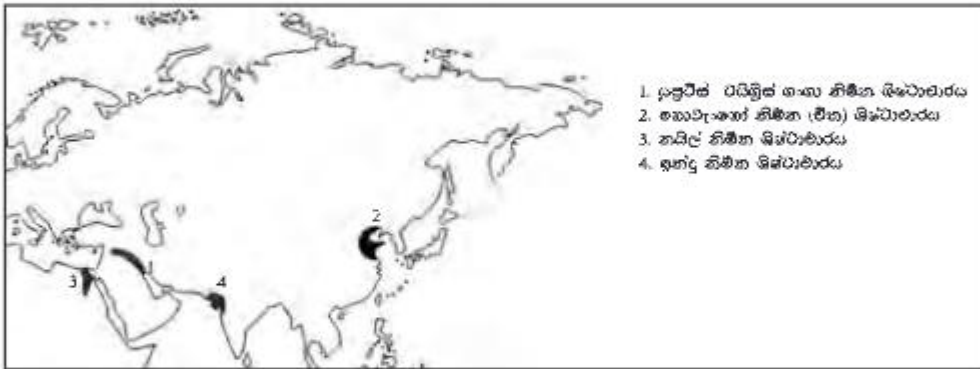
1. ජලය පහසුවෙන් ලබා ගැනීමට හැකි වීම නිසා වියළි කාලවල දී වුව ද වගා කිරීමට හැකි වීම.
2. ගංගා නිකර පිටාර ගැලීම නිසා ගංගා නිම්න දෙපස සරුසාරවත් භූමියක් පැවතීම.
3. ගංගා නිම්න ආශ්‍රිත ව සත්ත්ව පාලනය පහසු වීම, දෛනික ජල අවශ්‍යතා හා මසුන් ඇල්ලීමට හැකි වීම.
4. හිතකර දේශගුණික තත්ත්වයක් පැවතීම.

පසුව ගංගා නිම්නවල පදිංචි වූ ඔවුහු තමන් මුල දී හඳුනාගත් ධාන්‍ය ආදිය වගා කළහ. එයින් සරුසාර අස්වැන්නක් ලැබුණි. ධාන්‍ය වර්ගවලින් ප්‍රධාන ආහාරය සකස් කරගත් ඔවුහු ගෘහාශ්‍රිත ව සෑදුණු පළතුරු, එළවළු වැනි දෑ ආහාරයට ගත් හ. ආහාර කල්තබා ගැනීමට ද විවිධ ක්‍රමෝපායයන් යොදා ගත්හ. වියළි දේශගුණයක් පවතින කාලවල දී පරිභෝජනයට අවශ්‍ය ආහාරපාන කෙරෙහි ද සැලකිලිමත් වූහ. එනිසා අතිරික්ත නිෂ්පාදන ගබඩා කොට තබා ගැනීමට පුරුදු පුහුණු වූහ.

මේ සුරක්ෂිතභාවය නිසා මිනිසුන්ට පෙරට වඩා විවේකය ලැබුණි. එම විවේකී කාලයේ තම කාර්යයන් පහසු කරගත හැකි දෑ සොයා ගැනීමට හා නිපදවා ගැනීමට ඔවුහු උත්සුක වූහ. ඒ අනුව සී සෑමට නඟුල, ධාන්‍ය කැපීමට දැකැත්ත, ධාන්‍ය ගෙන යාමට රෝදය සහිත කරත්තය, ධාන්‍ය ඇඹරීමට ඇඹරුම් ගල, ධාන්‍ය ගබඩා කිරීමට ධාන්‍ය බීස්ස, වාසය කිරීම සඳහා ඉඩකඩ ඇති කටුමැටි බිත්ති හා වහලක් සහිත නිවාස, ආහාර පිස ගැනීමට මැටි භාණ්ඩ හා සරල උපකරණ ආදිය ගොවි යුගයේ මිනිසුන් නිර්මාණය කර ගන්නා ලදී.

මෙම ගංගා නිම්න ශිෂ්ටාචාර මිනිස් වර්ගයාගේ නූතන ශිෂ්ටාචාරයේ මුල්ම අධිකාලම වශයෙන් සැළකිය හැකි ය. මේ ශිෂ්ටාචාර අදට වසර පන්දහසකට පමණ පෙර ආරම්භ වන්නට ඇති බව පුරාවිද්‍යාත්මක ගවේෂණවලින් තහවුරු කරගෙන ඇත. එම ශිෂ්ටාචාරවල මානව කටයුතු පසු කාලයේ දී විවිධ වෙනස්කම්වලට භාජනය වී ශිෂ්ටාචාර අතර හුවමාරු වෙමින් නවීකරණය වී වර්තමානය කරා එළඹුණු බව පිළිගනු ලැබේ. 19 වන සියවසේ දෙවන දශකයේ සිට පුරාවිද්‍යාඥයන්ගේ දැඩි උත්සාහය මත සිදු කළ ගවේෂණාත්මක අධ්‍යයන නිසා මේ ශිෂ්ටාචාරවල ආරම්භය, දේශපාලන, ආගමික, ආර්ථික හා සංස්කෘතික තොරතුරු හඳුනාගෙන ඇත. එම තොරතුරු අධ්‍යයනය කිරීමෙන් ලෝකයේ මානව ශිෂ්ටාචාරය ගොඩනැගීමේ දී පැරණි ගංගා නිම්න ශිෂ්ටාචාරවලින් සිදු වූ සේවාව හඳුනාගත හැකි ය.

ලෝකයේ ගංගා නිම්න ශිෂ්ටාචාර ලකුණු කිරීම



මානව ශිෂ්ටාචාරවල පොදු ලක්ෂණ

- සාමූහිකව ජීවත්වීම හා ජනගහණය වර්ධනය
- ගොවිතැන් ආහාර ලබා ගැනීම හා ඒ සඳහා උපකරණ සකසා ගැනීම.
- පාලන සංවිධානයක් තිබීම හා එහි නිලබල ක්‍රමයක් හා සමා සංවිධානයක් තිබීම.
- සම්මත නීතිරීති පද්ධතියක් තිබීම.
- අදහස් ප්‍රකාශ කිරීම භාෂාවක් හා ලේඛන ක්‍රමයක් භාවිත කිරීම.
- ආගමික විශ්වාස පිළිගැනීම හා ඒ අනුව කටයුතු කිරීම.
- බාහිර කණ්ඩායම් සමඟ සම්බන්ධතා ගොඩනැගීම.
- ඉදිකිරීම්, ගෘහ නිර්මාණ, නගර නිර්මාණ සැලසුම් සහගතව සිදු කිරීම. (වී.ගෝර්ඩන් වයිල්ඩ් 1892 - 1957)

5.1.1 මෙසපොතේමියානු ශිෂ්ටාචාරය

ගංගා නිම්න ආශ්‍රිත ව ශිෂ්ටාචාර බිහිවුණු කාලයේ දී මුලින් ම ස්ථිර ජනාවාස පිහිටුවාගෙන ස්ථාවර ජන ජීවිතයක් ගොඩනගාගත් ප්‍රදේශයකි, යුප්‍රටීස්ටයිග්‍රීස් ගංගා නිම්නය. පුරාවිද්‍යා හා ඉතිහාසය පිළිබඳ ව විද්වතුන්ගේ මත අනුව ලෝකයේ පළමු මානව ශිෂ්ටාචාරය මේ ආශ්‍රිත ව ගොඩනැගුණු මෙසපොතේමියානු ශිෂ්ටාචාරය විය.

ග්‍රීක භාෂාවට අනුව 'මෙසපොතේමියානු' යනු ගංගා දෙක මැද පිහිටි රට හෙවත් රාජ්‍යයයි. එනිසා එය 'දෙගම්මැදි රාජ්‍ය' ලෙස ද 'ශිෂ්ටාචාරයේ තොටිල්ල' සහ 'සශ්‍රීක භාවයේ වන්ද්‍රවංකය' ලෙස ද එය හඳුන්වනු ලැබේ.

සාග්‍රෝස් කඳුවැටිවල නිරිත දිගින් වූ ඇනටෝලියානු සානුවෙන් පටන් ගන්නා යුප්‍රටීස් ටයිග්‍රීස් නදිය කිලෝමීටර් 1600 ක් දුර ගලාගෙන විත් පර්සියන් බොක්කෙන් මුහුදට එකතු වේ. මෙය වැඩිදුරක් ගලාගෙන යන්නේ වර්තමාන ඉරාකයේ කාන්කාර ඔස්සේ ය. එය වරින්වර පිටාර ගැලීම නිසා ගංගාව දෙපස සරු සාරවත් වේ. එනිසා ක්‍රි.පූ. 5000 දී පමණ යුප්‍රටීස් ටයිග්‍රීස් ගංගා නිම්නයේ පහළ හා මධ්‍ය ප්‍රදේශවල සුමර් හා බැබිලන් ප්‍රදේශවල මිනිසුන් පදිංචි වන්නට ඇත.

පසු කාලයේ මේ ප්‍රදේශ කේන්ද්‍ර කරගෙන ගොඩ නැගුණු නාගරික ජීවන රටාවක් සමග ශිෂ්ට සම්පන්න යුගයකට මිනිසුන් හැඩගැසුණි.

- දකුණු මෙසපොතේමියානු ප්‍රදේශයේ වූ 'සුමර්' මුල් කරගෙන ක්‍රි.පූ. 4000 දී පමණ මුලින් ම ශිෂ්ටාචාරයක් ගොඩ නැගුණි. එය 'සුමේරියානු ශිෂ්ටාචාරය' ලෙස හැඳින්වුණි.
- තරමක් උතුරින් වූ 'බැබිලන්' ප්‍රදේශය මුල් කරගෙන ක්‍රි.පූ. 2000 දී පමණ ගොඩ නැගුණු නාගරික යුගය 'බැබිලෝනියානු ශිෂ්ටාචාරය' ලෙස හැඳින් වේ.

නමුත් මෙම ගංගා නිම්න ශිෂ්ටාචාරයට ඒ ආශ්‍රිත ප්‍රදේශවල මෙන් ම ඊසානදිග සිරියාව, ගිණිකොණදිග කුර්කිය හා වර්තමාන ඉරාකයට අයත් සියලු ප්‍රදේශ මෙසපොතේමියානු ශිෂ්ටාචාරයට අයත් වේ. මේ අනුව පැහැදිලි වන්නේ භූගෝලීය සාධක අනුව, උතුරු මෙසපොතේමියාව දකුණු මෙසපොතේමියාව වශයෙන් මෙහි අවධි දෙකක් පැවති බවය.



5.1.2 සුමේරියානු ශිෂ්ටාචාරය

සුමේරියානු නාගරික ශිෂ්ටාචාරය බිහිවූයේ ‘සුමේරියානු’ නමින් හැඳින් වූ ජනකොට්ඨාසයක් අග්නිදිග ප්‍රදේශවල සිට ක්‍රි.පූ. 5000 දී පමණ මේ ප්‍රදේශවලට සංක්‍රමණය වී ජනාවාස පිහිටුවා ගැනීමෙනි.

මහාචාර්ය යූ.බී. කරුණානන්ද මහතා හා මහාචාර්ය එච්.ටී. බස්නායක මහතා සඳහන් කරන පරිදි දළ වශයෙන් සුමේරියානු ශිෂ්ටාචාරය ක්‍රි.පූ. 4000 ත් 2000ත් අතර කාලයේ පවතින්නට ඇත. මේ විද්වතුන් දක්වන ආකාරයට ලොව පැරණිතම නාගරික ශිෂ්ටාචාරය සුමේරියාවේ බිහි වී ඇත. ලෝකයේ ලේඛන කලාව සුමේරියාවෙන් බිහි වීම එයට හේතුව ලෙස ඔවුහු දක්වති.

‘සැමුවෙල් නේවාක්රේමර්’ විසින් ලියන ලද ‘ඉතිහාසය පටන් ගන්නේ සුමේරියාවෙනි’ (History Begins at Summer) යන ග්‍රන්ථයට අනුව මැදපෙරදිග ප්‍රදේශවල සිදු කළ කැණීම්වලින් ද තහවුරු වන්නේ මුල් ම ශිෂ්ටාචාරය සුමේරියාව බවයි.

- | | | |
|----------------------------|---|-----------------------|
| 1. උබයිඩ් අවධිය | - | ක්‍රි.පූ. 5000 - 4000 |
| 2. උරුක්/පේමිටඩිනසර් අවධිය | - | ක්‍රි.පූ. 4000 - 3000 |
| 3. පුරාණ රාජවංශ අවධිය | - | ක්‍රි.පූ. 3000 - 2350 |
| 4. අක්කඩ් අවධිය | - | ක්‍රි.පූ. 2350 - 2150 |
| 5. උෆු III රාජවංශ අවධිය | - | ක්‍රි.පූ. 2150 - 2000 |

5.1.3 උබයිඩ් අවධිය - (ක්‍රි.පූ. 5000 - 4000)

ඇතැම් පුරාවිද්‍යාඥයන් විසින් උබයිඩ් අවධිය සුමේරියානු ශිෂ්ටාචාරයේ මුල් ම අවධිය ලෙස සලකනු ලැබේ. ක්‍රි.පූ. 5 වන සියවසේ දී කෘෂිකර්මාන්තය පදනම් කරගත් ජනතාව පිටතින් පැමිණ මේ ප්‍රදේශයේ පදිංචි වූහ. එම ජනයා පොදුවේ හැඳින්වූයේ 'උබයිට්වරු' යනුවෙනි. ඇතැම්විට මේ අය වාරිකටයුතුවලට හුරුපුරුදුව සිටි 'සමාරා' වැනි උතුරු ප්‍රදේශවලින් පැමිණෙන්නට ඇතැයි විශ්වාස කරනු ලබයි.

දකුණු මෙසපොතේමියාව ජනාවාස වීමෙන් අනතුරුව බිහි වූ ප්‍රධානම 'නියෝලිතික්' සහ්‍යත්වය ලෙස ගැනෙනුයේ උබයිඩ්, උරුක් හා ජෙම්ටඩ් නසර් සහ්‍යත්වයයි. සුමේරියානු සහ්‍යත්වය බිහිවන්නේ මේ සහ්‍යත්වය පදනම් කරගෙන ය.

උබයිඩ් සහ්‍යත්වය ගැන තොරතුරු මුලින් ම හෙලිවූයේ 'සර් ලෙනාර්ඩ් වුලී' විසින් සිදු කළ කැනීමිවලින් අනතුරුව ය. අල් උබයිඩ් ප්‍රදේශවලින් හමු වූ වර්ණවත් මැටි බඳුන් පදනම් කරගෙන එය 'වර්ණාලේපිත මැටි ශිල්ප සංස්කෘතිය' ලෙස හඳුන්වා ඇත. මෙවැනි මැටි බඳුන් ඔවුන්ගේ පැරණිතම නගරයක් වූ 'එරිදු'වලින් හා 'ඌර්'වල කළ කැනීමිවලින් ද හමු වී ඇත. මෙවැනි ලක්ෂණ සහිත මැටි බඳුන් උතුරේ හල්ෆ්වලින් ද ලැබී ඇති අතර, මැටි භාජනවල වර්ණය හා ශෛලිය අනුව උබයිඩ් සහ්‍යත්වය අවධි 3කි.

1. එරිදු අවධිය
2. හජ් මොහොමඩ් අවධිය
3. පසු උබයිඩ් අවධිය

5.1.4 උබයිඩ්වරුන්ගේ ආර්ථික තොරතුරු

උබයිඩ් වැසියන් වර්ෂා කාලයේ දී වැසි ජලය බැස යාමටත්, වියළි කාලයේ දී වගාවිම්වලට ජලය ගෙන යාමටත් වාරිමාර්ග ක්‍රම භාවිත කළ කෘෂිකාර්මික වැසියෝ ය. දකුණු මෙසපොතේමියාවේ සංවර්ධනය පැවතියේ වාරිමාර්ග මත ය. ඒ පිළිබඳ ව ඔවුන් ලද තාක්ෂණික දියුණුව පමණක් නොව ඒ සඳහා වූ යාන්ත්‍රණය ද ඔවුන්ගේ සමාජ තත්ත්වය පිළිබිඹු කරයි.

- ජල මාර්ග සැලසුම් කිරීම සඳහා පොදු ජන ශ්‍රමය යොදා ගැනීම.
- උබයිඩ් වැසියන්ගේ ගොවිබිම්වල වගා කළ බෝග වූයේ තිරිඟු, බාර්ලි හා මෑ වර්ග ය.

- බැටළුවා, එළුවා හා ගවයා වැනි සතුන් ඇති කළේ ය.
- මෙකල නිවාස සාදන ලද්දේ බටපතුරුවලිනි. ඒවායින් සෑදූ බිත්ති ශක්තිමත් කළේ මැටි ගැසීමෙනි.
- පසුව ඒ සඳහා නොපිළිස්සූ ගඩොල් භාවිත කොට ඇත නමුත් පාෂාණ භාවිත වූයේ ඉතාමත් අඩුවෙනි.
- මොවුන්ගේ ජනාවාස තරමක් විශාල කෘෂි ග්‍රාමවලින් සමන්විත ය.
- භාණ්ඩ හුවමාරු ක්‍රමයක් තිබුණු අතර ධාන්‍ය හා භාණ්ඩ ප්‍රවාහනය කිරීමට බෝට්ටු භාවිත කළේ ය.

5.1.5 උබයිඩ්වරුන්ගේ ආගමික තොරතුරු

මෙසපොතේමියාවේ මුල්ම ආගමික දේවස්ථාන ඉදිවූයේ මේ අවධියේ ය. මුලදී ඉතා කුඩා වූ “එරිඳු නම් දේවස්ථානය” උබයිඩ් යුගය වනවිට විශාල ගොඩනැගිල්ලක් වේ. මැටියෙන් හා නොපිළිස්සූ ගඩොලින් උස් භූමියක් මත එය ඉදිකිරීම නිසා ඉක්මනින් විනාශ විය. එම දේවස්ථානය එකම ස්ථානයේ හත්වතාවක් පමණ ඉදිකළ බවට සාධක ඇත. එහි වේදිකාවක්, පූජා භාණ්ඩ තැබීමට මේසයක් මෙන් ම භාවිත කළ භාණ්ඩ, ප්‍රතිමා තිබූ යැයි සැලකෙන බිත්තිවල කුහර ද දක්නට ලැබේ. උබයිඩ් යුගය වනවිට ආගමික සිද්ධස්ථාන මුල් කරගෙන ජනාවාස පිහිටුවා ගෙන ඇත. නමුත් මේ දේවස්ථාන ආගමික කටයුතු පමණක් නොව දේශපාලන කටයුතුවල ද මූලිකත්වය ගෙන ඇත.

- වාරිමාර්ග පද්ධතිය ආරක්‍ෂා කිරීම.
- ධාන්‍ය ගබඩා කොට තබා ගැනීම හා බෙදා හැරීම.
- සොහොන්වල මළ සිරුරු තැන්පත් කිරීමේ දී මැටියෙන් කළ කුඩා පිළිරු ද තැන්පත් කර ඇත. ඒවා කාන්තාවන්, පිරිමින් හා යක්ෂයන් පිළිබිඹු කරන අතර විවිධ ද්‍රව්‍ය සමග මළසිරුරු භූමිදානය කිරීමෙන් හැඟෙන්නේ මරණින් මතු ආත්මය පිළිබඳ විශ්වාසයක් උබයිඩ්වරුන්ට තිබුණු බවයි.



සිගුරාටි දෙවොල (මෙය ප්‍රධාන ආගමික ගොඩනැගිල්ලය)

5.1.6 උබයිඩ්වරුන්ගේ සමාජ තොරතුරු

සුමේරියානු ශිෂ්ටාචාරයේ මුල් අවධියේ සමාජය හා සම්බන්ධ සියලු කටයුතු සංවිධානය වී තිබුණේ පූජනීය ස්ථාන මුල්කර ගෙන ය. සෑම පවුලක් ම තම අවශ්‍යතා ස්වාධීන ව සපයාගත් සමාජයක් එවකට පැවතුණි. එනිසා දේවස්ථානයට හෝ පූජක පන්තියට ද ආගමික කටයුතුවලින් බැහැර ව කිසිවක් කළ නොහැකි විය.

ගම මුල්කරගත් උබයිඩ් සමාජය තරමක් සංකීර්ණ විය.

- පූජක පන්තිය.
- දේවස්ථාන මගින් ඉටු කළ විවිධ සේවා සඳහා කැප වූ නිලධාරී පන්තිය.
- ගොවීන් අතර විවිධ ශිල්පීය කණ්ඩායම් හා වෙළෙඳ පන්තිය
- දේවස්ථාන හා සම්බන්ධ කණ්ඩායම් යුමය මෙන්ම නිෂ්පාදනයන් හැසිරවීමේ පන්තිය විය.

උබයිඩ් යුගය අවසන් වනවිට ග්‍රාමීය ප්‍රදේශ නගර බවට පරිවර්තනය වෙමින් තිබුණි. සුමේරියානු ශිෂ්ටාචාරයේ ප්‍රධාන නගර සියල්ල ම ආරම්භ වූයේ උබයිඩ් යුගයේ බව විශ්වාස කෙරේ. උබයිඩ් ශිෂ්ටාචාරය වෙනත් ශිෂ්ටාචාරවලින් වෙන්කොට හඳුනාගත හැකි ප්‍රධානම ලක්ෂණය වන්නේ මැටි භාණ්ඩවල ඇති සුවිශේෂත්වයයි. හමු වී ඇති මැටි භාජන කොළ පාටට සමීප කහ පැහැයෙන් යුක්ත ය. හොඳින් පිළිස්සූ එම භාජන ජාමිතික මෝස්තරවලින් යුක්ත ය. එම මෝස්තර ද දුඹුරු හෝ කළු වර්ණයෙන් අලංකාර කොට තිබේ. මේ මැටි බඳුන් ගෘහාශ්‍රිත ව සෙමින් ක්‍රියාකරන සකපෝරුවක ආධාරයෙන් නිපදවා ඇත. නමුත් උරුක් අවධියේ මහා පරිමාණයෙන් හා වේගයෙන් ක්‍රියා කරන සකපෝරු භාවිත කර ඇත. ඒවා වර්ණාලේපිත නොවේ.

5.1.7 බැබිලෝනියානු ශිෂ්ටාචාරය



මෙසපොතේමියාවේ නගරයක නටබුන්

සුමරු නගරය කේන්ද්‍ර කරගත් පාලනය බිඳ වැටීමටත් පෙර ඉසික්, ලාර්ෂා, උරුක්, බැබිලන් වැනි ප්‍රාදේශීය ස්වාධීන රාජ්‍ය බිහි වී තිබුණි. පසුව එම රාජ්‍ය අතරින් බැබිලන් නගරය කේන්ද්‍ර කරගෙන පාලන කටයුතු සිදුවිය. බැබිලන් නගරය මධ්‍යස්ථානය කරගෙන ඇති වූ ශිෂ්ටාචාරය බැබිලෝනියානු ශිෂ්ටාචාරය නමින් හඳුන්වයි.

මෙහි ක්‍රි.පූ 1894 සිට 538 දක්වා කාලය තුළ රාජවංශ දහයක් පමණ බලයට පත්ව ඇත. (අමෝරයිට්, සීලන්ට්, කැසයිට්, II ඉසික්, II සීලන්, බැමිල් එලම්, I ඩයනිෂ්ට්, ආසිරියන්, චල්ඩනීස්) පසුව අසුරු නගරය ශිෂ්ටාචාරයේ මධ්‍යස්ථානය බවට පත්විය. එය ඇසිරියානු ශිෂ්ටාචාරය ලෙස ද හඳුන්වනු ලැබේ.

ඉහත සඳහන් කළ රාජවංශ යටතේ බැබිලන් නගරය දේශපාලන අගනුවර වශයෙන් පිළිගැනිණි. ඇතැම්විට III වන උෆුර් යුගයේ ම එය අගනුවර වශයෙන් පිළිගත් නිසා එම යුගය අවසන් අවධියේ සිට බැබිලෝනියාව අගනුවර කරගන්නට ඇත. පළමු වන රාජ වංශ අවධියේ සිටි සාර්ගන්ගේ මරණයෙන් පසු නැවත නගර ඉස්මතු විය.

ක්‍රි.පූ. 1800 දී ඇමෝරයිට් නම් වූ ජන පිරිස යුප්‍රටිස්ටයිෆ්‍රිස් මිටියාවකට පැමිණ නගර ඉදි කළේ ය. ඔවුන්ගේ නගරයක් වූ බැබිලන් නගරයේ රජ වූ හමුරාබි යලිත් අක්කාඩ් හා සුමරු රාජ්‍යයන් එක්කොට එහි අධිරාජ්‍යා බවට පත්විය. හමුරාබිගේ අධිරාජ්‍ය බලය මධ්‍යධරණී මුහුද දක්වා පැවතුණි. ඒ අනුව සාර්ගන් සමයේ පැවතියා මෙන් මෙසපොතේමියාවේ ප්‍රදේශ ඒකාබද්ධ කොට රාජ්‍යයක් පිහිටු වන ලදී.

බැබිලෝනියාවේ රජකළ හමුරාබි නම් රජු තම අධිරාජ්‍ය ප්‍රාන්ත කීපයකට බෙදා ඒ සඳහා කාර්යක්ෂම ආණ්ඩුකාරවරුන් පත් කළේ ය. ඔවුන් සමග නිතර ලිපි මගින් සම්බන්ධතා පැවැත් වූහ. මැටි පුවරුවල ලියා ඇති එවැනි ලිපි 55ක් හමු වී ඇත. ඒ අතරින් ඇතැම් ඒවා මගින් රජු ජනතාවගේ ශුභ සිද්ධිය සඳහා දැක්වූ උනන්දුව හඳුනා ගත හැකි වේ.

5.1.8 හමුරාබි රජුගේ නීති සංග්‍රහය



හමුරාබි රජු සුර්ය දෙවියන්ගෙන් සිය නීති සංග්‍රහය ලබා ගන්නා ආකාරය

බැබිලෝනියාවෙන් ලැබුණු පුරාවස්තු අතරින් හමුරාබි නම් රජු ගල් ටැඹක කොටන ලද නීති සංග්‍රහය ඉතා වැදගත් වේ. එය දැනට ලෝකයේ හමු වී ඇති පැරණිතම නීති සංග්‍රහය වේ. මෙහි නීති වගන්ති 282 ක් ඇත. එය කිසියම් ආගමික මුහුණුවරක් ගනී. එතෙක් පැවති පුර රාජ්‍යවල නීතිරීති මීට ඇතුළත් ය.

- | | | | |
|-------------------|-----------------|---------------|-----------|
| ● මන්ත්‍ර ගුරුකම් | ● සොරකම | ● මිලදී ගැනීම | ● විකිණීම |
| ● කුලියට ගැනීම | ● ණයට ගැනීම | ● පඩිනඩි | ● මිය යාම |
| ● කසාදය | ● දික්කසාදය | ● කුවාල වීම | ● උරුමය |
| ● වන්දි ගෙවීම | ● හදා වඩා ගැනීම | | |

වැනි එදිනෙදා ජීවිතයේ සිදුවීම් සම්බන්ධ ව වැදගත් වන නීතිරීති පද්ධතියක් ඇතුළත් ව ඇත. ඒවා ක්‍රියාත්මක කිරීමට විනිසුරුවරු පත්කොට සිටියහ.

හමුරාබි නීති සංග්‍රහයේ සුවිශේෂ ලක්ෂණ

- දෛනික ජීවිතයේ සියලු කටයුතු ආවරණය වීම.
- කෙනකු වරදකරුවකු යැයි විනිශ්චය ලැබෙනතුරු ම ඔහු නිර්දෝෂී වීම.
- වරදකරු කුමන තරාතිරමේ වුවත් නිසි දඬුවම් ලබාදීම. විශේෂයෙන් රජයේ ඉහළ නිලධාරියෙක් නම් ඔහුට වරදේ ප්‍රමාණයට වඩා දඬුවම් බරපතල වීම.
- පැවති දඬුවම් අතර සිර දඬුවම, දඩ ගැසීම, සේවයෙන් පහත් තත්වයට දැමීම, වහල් මෙහෙයට ගැනීම, අංගවිච්ඡේදනය, රටින් පිටුවහල් කිරීම හා මරණීය දණ්ඩනය ලබා දීම.

ක්‍රියාකාරකම් 01
01. හමුරාබි රජුගේ නීති සංග්‍රහයේ වැදගත්කම ගැන ඔබේ අදහස් ලියන්න.

5.1.9 බැබිලෝනියානු සමයේ ආර්ථිකය

මෙකල වාණිජ කටයුතුවලට ප්‍රධාන තැනක් හිමිවිය. එය එම නීති සංග්‍රහය තුළින් ද පැහැදිලි වේ. මුල් කාලයේ භාණ්ඩ හුවමාරු ක්‍රමයක් පැවතුණි. පසුව ඒ සඳහා නිශ්චිත කිරුම් මිණුම් ක්‍රම භාවිත විය. මෙකල



රථයක ආකෘතියක්

භාවිත වූ කාසි නිශ්චිත බරකින් හා හැඩයකින් යුක්ත රිදී ගුලි විශේෂයකි.

ආගමික ස්ථානවල කඩසාප්පු මෙන් ම, ගබඩා, බැංකු වැනි ආයතන ද තිබුණි. වෙළෙඳාම සඳහා පොලියට මුදල් ණයට ලබා දී ඇත. බැබිලෝනියානු නගරයට අසල්වැසි ශිෂ්ටාචාරවලින් ද වෙළෙන්දෝ පැමිණියහ. ඒ අනුව බැබිලෝනියාව ජාත්‍යන්තර වෙළෙඳ මධ්‍යස්ථානයක් විය.

මෙකල ආණ්ඩුවට බදු ගෙවන ලද්දේ භාණ්ඩවලිනි. වෙළෙඳාම දියුණුවත් ම ගණන් මිනුම් ක්‍රම ද දියුණු වී ඇත. වෙළෙන්දන් මෙන් ම ව්‍යාපාරිකයෝ ද ගණන් තැබීම සඳහා කීලාකාර අකුරු ලිවීමේ ප්‍රවීණත්වයක් දැරූ වෘත්තීය ගණකාධිකාරීවරු පත්කර ගෙන ඇත.

මේ අනුව වෙළෙඳාම ක්‍රමවත් ව ගෙන යාමට විධිමත් නීතිරීති ද ක්‍රියාත්මක කර ඇත. ඊට අමතර ව කෘෂිකාර්මික කටයුතු සඳහා වාරි කටයුතු හා ගබඩා පහසුකම් ද වැඩි දියුණු කොට ඇත. දූතව සොයා ගෙන ඇති ලිපි ලේඛන, රාජකීය ආඥා සහ ව්‍යාපාරික ගිවිසුම් මගින් ද බැබිලෝනියානු ආර්ථිකය ගැන බොහෝ තොරතුරු හඳුනා ගත හැකි ය.

5.1.10 බැබිලෝනියානු සමාජය

මේ සමාජය ප්‍රධාන වශයෙන් කොටස් 3කින් සමන්විත වේ.

1. රජු හා රජ පවුල ඇතුළත් පාලක පංතිය :-
(සුජක වරුන්, ප්‍රභූන්, නිලධාරීන් හා ධනවත් ව්‍යාපාරිකයන්ගෙන් සමන්විත වූ පංතිය)
2. මධ්‍යම පංතිය :-
(ශිල්පීන්, ගොවීන්, වෙළෙන්දන් සහ වෙනත් නිදහස් පුරවැසියන්)

3. ශ්‍රමික පංතිය :-

ශ්‍රමික පංතිය වූයේ මොවුන්ගෙන් වැඩිදෙනෙක් යටත් කරගත් ප්‍රදේශවල වැසියෝ ය).

නමුත් පහළ ම පංතියේ වැසියන්ට ඉඩම් හිමිකර ගැනීමටත්, නිදහස් වැසියන් සමග ආවාහ විවාහ සබඳතා ඇති කර ගැනීම මත ම නිදහස මිලට ගැනීමටත් හැකිවිය. ඒ අනුව බැබිලෝනියානු වහලුන්ගේ තත්ත්වය බොහෝ යහපත් විය. හමුරාබිගේ නීති සංග්‍රහයෙන් ඉහළ පංතිවලට වරප්‍රසාද ලබා දී තිබුණි. ඔවුන්ට විරුද්ධ ව කිසියම් අපරාධයක් කළ අයට ඉතා දරුණු දඬුවම් නියම කෙරිණි. හමුරාබි සමයේ ඉඩම් හිමි කර ගැනීම, ඒවා තමන් කැමැති පරිදි විකිණීම හෝ පවරාදීම, තමන් කැමැති පරිදි රැකියාවක් කිරීම, වැනි අයිතිවාසිකම් කාන්තාවන්ට ද තිබුණි. කාන්තාවන්ගේ තත්ත්වය බෙහෙවින් යහපත් විය. ඔවුන්ට දික්කසාද වීමට අවසර තිබුණු අතර වැන්දඹු ස්ත්‍රීයට ආරක්ෂාව සැලසීම සහතික කොට තිබුණි. නමුත් යම්කිසි කාන්තාවක් තම ස්වාමියාගේ හා නිවසේ කටයුතු නොසලකා හැරියොත්, ඇය අන්හැර දැමීමේ අයිතිය හමුරාබිගේ නීතිය මගින් ස්වාමීපුරුෂයාට ලබා දෙන ලදී.

ක්‍රියාකාරකම් 02

01. බැබිලෝනියානු සමාජය හා පසුකාලීන සමාජය තුළ දක්නට ලැබෙන පොදු ලක්ෂණ හඳුනාගෙන ලැයිස්තු ගත කරන්න.

ආගම

මිනිසුන්ගේ ජීවිතයේ ඉතා වැදගත් කාර්යභාරයක් ආගම තුළින් ඉටුවිය. මේ අවධියේ පූජකවරු දෙවියන් වශයෙන් සැලකූහ. එනිසා පූජක පංතියට සමාජයේ ඉහළ තත්ත්වයක් ද හිමිවිය.

සුමේරියාවේ සිටි විවිධ රජවරු

සුමේරියානුවරුන්ගේ ප්‍රධාන දෙවියන් වූ 'එන්ලිල්' පසෙකට තල්ලු වී මෙකල ශ්‍රේෂ්ඨතම දෙවියා වූයේ 'මාඩුක්' ය. ඊට අමතර ව,

- මව් දෙවඟන පිදීම
- ඉෂ්කාර් (ආදරයේ දේවතාවිය හා දෙවිවරුන්ගේ මාතාව පිදීම).

- තම්මුස් (වාක්ෂ ලතාදියෙහි දෙවියන් පිදීම).
- ඉර, හඳ හා තවත් දෙවිවරුන් පස්දෙනෙක් ද නව බැබිලෝනියන්වරුන් වන්දනා කළ අතර සතියේ පළමු දිනය වූ ඉරිදා ඉරු දෙවියාට ද, දෙවන දිනය වන සඳුදා සඳු දෙවියාට ද පුද පූජා පවත්වන ලදී.



සඳු දෙවියන් ඉදිරියේ පූජාවක් පවත්වන රජ කෙනෙක්

බැබිලෝනියානු නගරය විවිධ සිද්ධස්ථානවලින් පිරී පැවතුණි. අගනුවර තුළ පමණක් විවිධ දෙවිදේවතාවුන් උදෙසා කැප කළ දේවාල 53ක් ද, පූජා මන්දිර 55ක් ද, පූජාසන 180 ක් ද තිබුණි.

පූජකවරු තම දායකයන් වෙනුවෙන් යාඥා කිරීම සහ බිලි පූජා පැවැත්වූහ. තාරකා දෙස බලා පූජාව පවත්වන අයගේ අනාගතය පිළිබඳ අනාවැකි

පළ කිරීම, ලෙඩ රෝගවලට මුල් වේ යැයි විශ්වාස කරන භූතයන් පලවා හැරීම, ඒ සඳහා ලෝභයෙන් කරන ලද දෙවියන්ගේ රූප මතුරා ආරක්ෂක යන්ත්‍ර වශයෙන් දායකයන්ට දීම පූජකයන් කරන ලදී. ඒ අනුව මෙකල වැසියන් මිත්‍යා විශ්වාසවල ඇලීගැලී සිටි අතර, යන්ත්‍ර මන්ත්‍ර, ශාන්ති කර්ම, ආදී ප්‍රතිකර්ම විධි කෙරෙහි විශ්වාසයකින් කටයුතු කළ බව පැහැදිලි වේ.

ක්‍රියාකාරකම් 03

01. ආගමික ඇදහිලි හා විශ්වාස කලාව හා සාහිත්‍යයට බලපා ඇති ආකාරය කෙටියෙන් පැහැදිලි කරන්න.

5.1.11 කලාව හා ගෘහනිර්මාණ ශිල්පය



අසුර්බනිපාල් රජුගේ ජීවමාන කාලයේ නිර්මාණය වූ කැටයමකි

බැබිලෝනියානු නගරවල කැපී පෙනෙන ගොඩනැගිලි වූයේ සිගුරාට් සහ රජ මාළිගා ය. මේවා ඉදි කිරීම ආරම්භ වූයේ සුමේරියානු පාලන කාලයේ ය. සිගුරාට් යනු පිරමිඩ ආකාරයට ඉදිකර තිබූ ටැම් සිද්ධස්ථාන ය. එහෙත් සිගුරාට්වල පිරමිඩවලට වඩා වෙනස් ලක්ෂණ තිබේ. එනම්

සිගුරාට්වල සෑම තට්ටුවක් ම එකපිට එක ඉදි කළ ටැම් මගින් වෙන් කර තිබේ. මේ ගොඩනැගිල්ල මුදුනේ ප්‍රධාන පූජා මන්දිරය ඉදිකොට ඇත. එක් සිගුරාට් සිද්ධස්ථානයක් අඩි 650ක් පමණ උස ය. එහි මහල් 7කි. මේවායේ තිබී මුද්‍රා විශාල සංඛ්‍යාවක් ද, ප්‍රතිමා කීපයක් ද සොයාගෙන ඇත. ගඩොල් බිත්තිවල ඇඳ තිබූ චිත්‍ර මගින් ඔවුන්ගේ කලා කුසලතාවන් පිළිබිඹු වේ.

අධ්‍යාපනය හා සාහිත්‍යය



ජ්‍යාමිතික රූප සටහනක්

බැබිලෝනියන්වරුන්ගේ එක් මැටි ඵලකයක මෙසේ ලියා ඇත. "මැටි ඵලක ලිවීමේ ප්‍රවීණත්වයක් ලබා ගන්නා තැනැත්තා සුර්යයා මෙන් බැබිලෝ" මොවුන්ගේ පාසල් විශාල ප්‍රමාණයක් තිබුණේ ආගමික සිද්ධස්ථානවලට සම්බන්ධවයි. කීලාකාර අකුරු කියවීම, එම අකුරු සලකුණු ලිවීම, ගණිතය, ගණන් තැබීම සහ ආගමික සාහිත්‍ය යන විෂයයන් එම පාසල්වල උගන්වන ලදී.

බැබිලෝනියන්වරුන්ගේ සාහිත්‍ය, ඓතිහාසික මෙන් ම මිථ්‍යා ප්‍රබන්ධවලින් ද යුක්ත ය. ඒ අතර ඉතා ප්‍රකට වූයේ 'ගිල්ගාමෙෂ්' කතාවයි. එහි වෙනත් තොරතුරු ද සමග ලෝකය සහ මහා ගංවතුර පිළිබඳ විස්තර දක්වා ඇත. තවත් සමහර ග්‍රන්ථවල උපදේශාත්මක කියමන් අන්තර්ගත ය.

5.1.12 මෙසපොතේමියානු ශිෂ්ටාචාරයෙන් ලද දායාද

- ලොව පැරණිතම අක්ෂර හා මැටි පුවරු අයත් වන්නේ මෙසපොතේමියානු ශිෂ්ටාචාරයට ය.
- තාරකා විද්‍යාව පිළිබඳ ව දැනුම සහ සූර්ය, චන්ද්‍ර දින දර්ශන සහ මාස දොළහේ දින දර්ශනය සකස් කිරීම.
- හමුරාබි රජුගේ නීති සංග්‍රහය
- අප භාවිත කරන ඒකක හැට පදනම් කරගත් (තත්පර, මිනිත්තු, පැය) ජලයෙන් ක්‍රියා කරන හෝරා යන්ත්‍රය හඳුන්වා දීම.
- ජ්‍යෝතිෂය, ගණිතය හා සංඛ්‍යා ක්‍රම භාවිතය
- පළමුවරට මැටි පුවරුවල සිතියම් සකස් කිරීම
- ලොව පළමු ගොඩනැගි නිර්මාණය ලෙස සැලකෙන දේවාලයක සැලැස්ම
- ස්වභාවික පැළෑටිවලින් ඖෂධ සාදා ගැනීම හා දියුණු වෛද්‍ය විද්‍යාවන් පැවතීම.
- ලොව පුදුම හතෙන් එකක් වන බැබිලෝනියාවේ එල්ලෙන උද්‍යානය. (මෙය තට්ටු හතකින් හා මාලිගා රාශියකින් යුක්ත ගෘහ නිර්මාණ සංකීර්ණයකි)



එල්ලෙන උද්‍යානය පිළිබඳ ව කල්පිත වික්‍රයකි.

ක්‍රියාකාරකම් 04

01. මෙසපොතේමියානු ශිෂ්ටාචාරයෙන් ලොවට ලැබුණු දායාද ගැන රචනයක් ලියන්න.

5.2 නයිල් නිම්න ශිෂ්ටාචාරය

නැගෙනහිර අප්‍රිකාවේ උස්බිම් අතර පිහිටි වික්ටෝරියා විලෙන් ආරම්භ වන නයිල් නදිය ලෝකයේ දිගම ගංගාව ය. එය සුඩානය, ඊජිප්තුව යන රටවල කාන්තාර හරහා විටින් විට පිටාර ගලමින්, උතුරු දෙසට ගලාගොන ගොස් මධ්‍යධරණී මුහුදට වැටේ. නයිල් නදිය පිටාර ගැලීම නිසා සාරවත් වූ ගං මිටියාවතේ ක්‍රි.පූ. 3100 දී පමණ එනම් අදින් වසර 5000 කට පමණ පෙර මානව ශිෂ්ටාචාරයක් ගොඩනැගී ඇත. වසර දෙදහසකට වැඩි කාලයක් පැවති එය " නයිල් ගංගා නිම්න ශිෂ්ටාචාරය හෙවත් ඊජිප්තු හෝ මිසර ශිෂ්ටාචාරය" ලෙස හඳුන්වනු ලැබේ.

මෙය මෙසපොතේමියානු ශිෂ්ටාචාරයට සමකාලීන ය. ක්‍රි.පූ. 5 වන සියවසේ මිසරයට ගිය ග්‍රීක ඉතිහාසඥයකු මෙන් ම, ඉතිහාසයේ පියා ලෙස හඳුන්වන 'හෙරඩෝටස්' මිසරය විස්තර කළේ 'නයිල් නදිය ත්‍යාගයක්' වශයෙනි.



5.2.1 භූගෝලීය පසුබිම

පැරණි මිසරවාසීන් නිරන්තරයෙන් ම ගැසු ගීතය වූයේ “සැරද නයිල් නදිය ඔබ පෘථිවියට පැමිණියේ මිසරය පෝෂණය කිරීමටයි” යන්න ය. මේ අනුව අපට පැහැදිලි වන්නේ පැරණි මිසර ජනතාව එරට පැවති සුභසාධන පරිසරයට කෘතඥතාව පෙන්වූ ආකාරයයි. මේ අනුව ජල සම්පත් මෙන් ම සශ්‍රීක පසෙන් ආධාර වූ මිසරය, මෙසපොතේමියාව මෙන් යුද්ධවලට හසු වී සාහිති හිතියෙන් නොපෙළුණේ ය.

භූගෝලීය ලක්ෂණ ශිෂ්ටාචාරය කෙරෙහි බලපෑම

- මිසරයට පහසුවෙන් ආක්‍රමණිකයන්ට පැමිණිය නොහැකි ලෙස නයිල් නදියේ නැගෙනහිර හා බටහිර කාන්තාරවලින් ද, දකුණු දිසාව ජල මාර්ගයකින් ද, උතුරින් මධ්‍යධරණී මුහුදින් ද භූගෝලීයව ම ආරක්ෂා වීම.
- වර්තමාන කයිරෝ නගරයේ සිට දකුණු දේශසීමාව දක්වා සැතපුම් 760ක් පමණ දුරක් නයිල් නදී නිම්නයට අයත් වේ. මෙය සැතපුම් 140 වඩා පුළුල් නොවන නිම්නයකි.
- දකුණු දේශසීමාව ‘ඉහළ මිසරය’ වන අතර කයිරෝ නගරයෙන් උතුරු ප්‍රදේශය ‘පහළ මිසරය’ වේ.
- කයිරෝවල දී නයිල් නදිය ශාඛාවලට බෙදීයන අතර සාරවත් නදී තැන්න ගොවියාට බෙහෙවින් හිතකර වේ.
- මේ නදියේ ජල ගැලීම් එතරම් හානිකර නොවූයේ ක්‍රමවත් ජල බැස්මක් එය උපතින් ම උරුම කරගත් නිසා ය.
- උෂ්ණ සෘතුවේ දී හා වසන්ත සෘතුවේ දී වාර්ෂික ව ඇති වන ජල ගැලීම් ගොවියාට හිතකර වූ අතර එනිසා මිසරය පැරණි ලෝකයේ බෙහෙවින් සාරවත් ශිෂ්ටාචාරයක් විය.

ක්‍රියාකාරකම් 05

01. නයිල් නිම්නයේ පිහිටීම එහි ශිෂ්ටාචාරයක් බිහිවීම කෙරෙහි බලපා ඇති සාධක කෙටියෙන් පැහැදිලි කරන්න.

5.2.2 මිසර පාලනය

ක්‍රි.පූ. 5000 දී පමණ මිසරයේ පැවති කෘෂි ගම්මාන ක්‍රි.පූ. 4000 වන විට කිසියම් ප්‍රදේශයක් පාලනය කරන නගර බවට පත්වී තිබුණි. ක්‍රි.පූ. 3100 පමණ වන විට, නයිල් නදී නිම්නය මිසර රාජ්‍යයක් ලෙස හඳුනා ගැනීමට ලැබේ. එය මේනස් රජු විසින් ගොඩනගන ලදී. පසුව ඉහළ මිසරය හා පහළ මිසරය වශයෙන් රාජ්‍ය දෙකක් තිබුණ ද ඉහළ මිසරයේ නාමර් රජු පහළ මිසරය අල්ලා ගෙන එකම රාජ්‍යයක් ලෙස පාලනය කළේ ය. ඔහු 'මෙම්පිය' නගරය ගොඩනගා 'රාජ්‍ය' යන නම ආරූඪ කරගෙන රාජ්‍යත්වය දේශීය නිර්මාණයක් වශයෙන් සකස් කරගත්තේ ය.

ක්‍රි.පූ 2700 දී පමණ මෙහි නිර්මාණාත්මක යුගයක් ආරම්භ විය. මෙකල 3 වන හා 4 වන රජ පෙළපත් පාලන කටයුතු සිදු කරන ලදී. පසුව උදා වූයේ සමාද්ධිමත් යුග තුනකි.

- I. පැරණි රාජධානි යුගය (ක්‍රි.පූ. 2695 - 2100)
- II. මධ්‍යම රාජධානි යුගය (ක්‍රි.පූ. 1963 - 1786)
- III. නූතන රාජධානි යුගය (ක්‍රි.පූ. 1770 - 1550)

මෙකල රාජධානිවල අධිකාරිත්වය බිඳී ගියේ ය.

මිසර පාලන තන්ත්‍රයේ ස්වභාවය හා පොදු ලක්ෂණ

- පැරණි රාජධානි යුගය නිර්මාණශීලිත්වය හා නවතාව අතින් ඉතා උසස් යුගයකි. මෙකල විශාල පිරමීඩ නිර්මාණ විය.
- මධ්‍යම රාජධානි යුගයේ දී නැවත පැරණි සංස්කෘතිය නැගී ආ අතර සාහිත්‍යමය ප්‍රබෝධයක් ඇති විය.
- නූතන යුගයේ දී අන්තර්ජාතික සබඳතා වර්ධනය වූ අතර මිසර බලය ව්‍යාප්ත විය. මේ අවධියේ වැදගත් ම පාලකයා 'ටුන්මෝසිස්' රජු ය. මිසර බල ව්‍යුහය පිරමීඩයක් මෙන් ක්‍රමයෙන් ඉහළ ගියේ ය. එය දීර්ඝ කාලයක් ද පැවැතුණි.
- මිසරවරුන් මේ ක්‍රමය 'ශ්‍රේෂ්ඨ නිවාස' ය යනුවෙන් හැඳින්වූහ. රටේ අධිපතියා 'ප්‍රේරා' හෙවත් 'පාරාවෝ' ය.

විසන පත කරන ලද යහපත එඬේරෙකු විය.

- මිසරයේ සියලු ඉඩම් රජු සතු වේ. මිසරයේ ආර්ථිකය පාලනය වූයේ රාජ්‍ය හා පුද්ගලික අංශයෙනි.
- රජුට පාලන කටයුතුවලට සහය වූ නිලධාරී මඩුල්ලක් වූහ. (ප්‍රාදේශීය ආණ්ඩුකාරවරු, සෙන්පතිවරු, විනිශ්චයකාරවරු, භාණ්ඩාගාරිකවරු, ඉංජිනේරු, කෘෂිකාර්මික පරීක්ෂකවරු, ලේඛකවරු හා වෙනත් නිලධාරීන්)
- පරිපාලන කටයුතුවල දී රජය පරිපාලන ඒකක 42කට බෙදා තිබුණි. ඒවා 'නොමෙස්' නමින් හැඳින්වේ. මේ සෑම කොටසකට ම අධිකරණ බලතල ඇති ප්‍රධානියෙක් සිටියේ ය.
- රජු ඉතා ධනාත්මක මිසරයේ ආරක්ෂා කළේ ය. එනිසා රජු 'සුර්ය දෙවියා' ලෙස ප්‍රධානියෙක් සිටියේ ය.
 - රජු ළඟට ප්‍රධානියා වූයේ අගමැතිවරයෙකි.
 - නිලධාරීවරු බලතලවලින් යුක්ත වුව ද මිසර රජතුමා ශුද්ධ පාලකයෙක් ලෙස සලකන ලදී.
 - ලෞකික නායකයා මෙන් ම ඉහළ ම ආගමික නායකයා ද රජු විය.
 - යහපත් රාජ්‍ය පාලනය 'මාට්' යනුවෙන් හැඳින්වේ. සත්‍ය හා යුක්තිගරුක බව එහි අදහසයි.
 - පාලනයට අවශ්‍ය මනා නීති පද්ධතියක් සකස් කර ගෙන තිබුණි.
 - මිසරයේ පාරාවෝ රජු දෙවියකු සේ සැලකී ය. ඔහු ජීවත් ව සිටින සමයේ 'සුභසාධන දෙවියා' ලෙස ද මියගිය පසු 'ශ්‍රේෂ්ඨ දෙවියකු' ලෙස ද සැලකීය.
 - රජු 'රේ' නමැති හිරු දෙවියාගේ පුතකු ලෙස ද 'හෝරස්' නමැති දෙවියා යැයි ද විශ්වාස කරන ලදී. 'මසිරස්' දෙවියා වූයේ ද මියගිය රජු ය.



දෙවැනි රාමසෙස් පාරාවෝ රජු



නාමේර්ගේ එළකය (I වෙනි රාජවංශය) ඉදිරිපස හා පිටිපස



මිසර රැජිනක්



IV අමෙංහොටෙප් රජු



ටුටන්කාමන් රජු

5.2.3 ආර්ථිකය තත්ත්වය

මේ ශිෂ්ටාචාරයේ පදනම වූයේ කෘෂි කර්මාන්තයයි. සශ්‍රීක වූ නයිල් නිම්නයේ තිරිඟු, බාර්ලි, මිලටි වැනි ධාන්‍ය වර්ග ද බෝංචි, ඔලිව් හා මිදි වැනි වෙනත් බෝංචි ද වගා කළේ ය. නයිල් නදිය විටින්විට පිටාර ගැලීම කෘෂිකාර්මික ජීවිතයට වඩාත් හිතකර විය. නයිල්වරුන් ද මෙසපොතේමියානුවන් මෙන් ම ගොවිබිම්වලට ජලය ගෙන යාමට ඇළ මාර්ග නිර්මාණය කර ගත්හ. ඒ අනුව වර්ෂාව අඩුකාලවල දී වාරිමාර්ග, මහාමාර්ග හා නොයෙක් ස්මාරක ඉදි කළහ.



ඊජිප්තු ශිෂ්ටාචාරයේ කෘෂිකාර්මික කටයුතු දක්වෙන රූපයක්



මිදි හෙළීම

තම පරිභෝජනයට සෑහෙන ප්‍රමාණයට පමණක් නොව ධාන්‍ය අතිරික්තයක් නිෂ්පාදනය කිරීමට ද ඔවුන්ට හැකිවිය. අතිරික්ත නිෂ්පාදන අලෙවි කරන ලදී. මිසරයේ අභ්‍යන්තර හා බාහිර වෙළෙඳාම දියුණුව පැවති බව විශ්වාස කෙරේ. මධ්‍යධරණී මුහුදට ගලා ගිය නයිල් නදිය විදේශ වෙළෙඳාමට විශාල පිටුවහලක් වේ. එනිසා නයිල් නිම්නය වාණිජ මධ්‍යස්ථානයක් වශයෙන් වැදගත් විය. ඇත අතීතයේ සිට ග්‍රීක, රෝම වෙළෙඳුන් ලංකාව, ඉන්දියාව, චීනය වැනි රටවල සිට භාණ්ඩ ප්‍රවාහනය කළේ ඊජිප්තුවට නැගෙනහිරින් වූ රතු මුහුද ඔස්සේ ය. එනිසා ඊජිප්තුවට විශාල බදු අදායමක් උපයා ගැනීමට හැකියාව ලැබුණි.

5.2.4 ආගමික ඇදහිලි හා විශ්වාස

මිසරවරුන් අතර විවිධ ආගමික විශ්වාස පැවතුණි. විශේෂයෙන් පුදපූජා හා උත්සව පමණක් නොව යන්ත්‍ර මන්ත්‍ර ද ඒ අතර වේ. මිසරවරුන් අහස දෙවඟනක් ලෙසත්, එය දෙවියකු විසින් දරාගෙන සිටින බවත්, දේවතාවියක් පෘථිවිය මත දැන් විදහාගෙන සිටින බවත් විශ්වාස කළහ.

මිසරවරුන් අතර ප්‍රකට වූ දෙවිදේවතාවියන් හා ඔවුන්ගේ අධිපතිත්වයන්

1. හාපි - භෞ දෙවියා
2. රේ - හිරු දෙවියා විශ්වයේ අධිපති
3. සෙල්කට් - විනාශය සංකේතවත් කළ දෙවියා
4. රේ- අටුම් - මැවුම්කාර දෙවියා
5. රේ- හරන්ති හෙවත්, රේ- හොරුස් - පෘථිවි දේවතාවිය
6. අනමන් - රේ - බලගතු දෙවියෙකි
7. ඔසර්ස් - කෘෂිකර්මය හා මළවුන්ට අධිපති දෙවියා
8. අයිසිස් හෙවත් ඉසිස් දේවතාවිය (ඔසර්ස්ගේ මෙහෙයිය මළවුන්ගේ ලෝකය පාලනය කරන්නිය)
9. නෙන්හිස් දෙවඟන - ගෙදරදොර වැඩකටයුතුවලට ප්‍රධාන දෙවඟන
10. නොන් - මේ නමින් සඳු දෙවියෙක් හා ප්‍රජාවට අධිපති දෙවියෙක් ද විය
11. සත්දෙවියා
12. නට් - අහස් දේවතාවිය
13. ටාන් - මැවුම්කාර දෙවියෙකි

මීට අමතරව බල්ලන්, බළලුන්, කිඹුලන්, උරගයන් වැනි සතුන් ද දේවත්වයෙහිලා සැලකීම



අයිසිස් දෙවඟන

නයිල් නිම්නවාසීහු ස්වභාවික බලවේග ද දේවත්වයෙහි ලා සැලකුහ. ඒවා නිරූපණය කිරීම සඳහා කුරුලු හිසැති හෝ සත්ත්ව හිසැති දෙව්වරුන් නිර්මාණය කර ඇත.



නරියකුගේ වෙස් මුහුණක් පැළඳ සිටින දෙවි කෙනෙක්



මයිරිස් දෙවියා



තොත් දෙවියා



සෙන් සෙල්කට් දෙවඟන දෙවියා



5.2.5 මරණින් මතු ජීවිතය

නයිල් නිම්නයේ පැවති ඇදහිලි හා විශ්වාස පිළිබඳ හොඳ ම ලිඛිත සාධකය නම් 'මළවුන්ගේ පොත' නම් කෘතියයි. එය ලිඛිත පැපිරස් පත්‍රිකා රාශියකින් යුක්ත ය. මෙලොව කරන හොඳ නරක ඊළඟ ආත්මය කෙරෙහි බලපාන බව මෙයින් කියවේ.

නයිල් නිම්න වැසියන් මරණින් මතු ජීවිතයත්, පෙර ආත්මයත් ගැන විශ්වාසයකින් කටයුතු කළ පිරිසකි. මෙය මිසර ආගමේ කැපී පෙනෙන ලක්ෂණයකි. ජීවිතය අඛණ්ඩ ව පවත්වාගෙන යාමේ ප්‍රසන්න සම්බන්ධතාවක් වශයෙන් මරණය පිළිබඳ ව විශ්වාස කළ ඔවුහු අමරණීයත්වයක් ලබා ගැනීමට උත්සාහ දැරූහ.

මිසරවරුන් මුල සිට ම මළමිනී සංරක්ෂණය කළේ මරණින් මතු ආත්මය සුවපත් කිරීමට ය. 'නේටුන්' නම් රසායනිකය යොදා සිරුරු වියළා

බෙහෙත් ගල්වා 'ලිනන්' නම් රෙදි පට්ටලින් වෙළීම එම ක්‍රමයේ ප්‍රධාන අංගයකි. මමීයක් යනුවෙන් හඳුන්වන්නේ එම මළ සිරුරු ය. නමුත් මීට පෙර යුගවල දී මළ සිරුරු වැලිමත තැම්පත් කොට සුරක්ෂිත කළේ ය. මේ ආකාරයට සතුන්ගේ මළ සිරුරු ද සංරක්ෂණය කර ඇත.

මරණින් මතු ආත්මය ගැන කිබු දැඩි විශ්වාසය නිසා මාතදේහ ආරක්ෂිත ව තැම්පත් කිරීමට ඉදි කළ සොහොන පසුකාලයේ දී අගනා නිර්මාණයක් බවට පත්විය. "ඉර පායන විට ශරීරයෙන් ඉවත්වන ආත්මය හිරු සමඟ අහසේ ගමන් කොට ඉර බැස යනවිට නැවත ශරීරයට එකතු වේ" යන විශ්වාසය ඔවුන් තුළ තිබුණි. එනිසා නයිල් නදියේ බටහිර ඉවුරේ (මරණයේ මිටියාවත) පිරමීඩ රාශියක් කරවා ඇත. තව ද බොහෝවිට මෙම පිරමීඩ 'රේ'ගේ (හිරු දෙවියන්ගේ) ආලෝකය ලැබෙන සේ ඉදි කර ඇත.

පිරමීඩ

මුල් අවධියේ කුඩා හතරැස්, කොටු සුසාන ඉදි වූ අතර ධනවත් අයකු මිය ගියවිට සොහොන් කොත් තනා ඒවා විත්‍රවලින් හා වැකිවලින් අලංකාර කොට ඇත. පරලොව දී භාවිත කිරීම සඳහා ඔවුන් කැමැති ආහාරපාන, සුවඳ විලවුන්, වස්ත්‍රාභරණ වෙනම තැම්පත් කරන ලදී.



ගීසාහි ඇති ප්‍රසිද්ධ පිරමීඩය

රජ කෙනකු මියගිය විට ඔහුගේ සිරුරෙහි හෘදය වස්තුව හා වකුගඩු හැර අනෙකුත් අභ්‍යන්තර කොටස් ඉවත් කොට ලුණු, බණිජතෙල් හා කුළුබඩුවලින් තනාගත් ඔෆ්ෂයිඩ් මිශ්‍රණයක බහා සිහින් ලිනන් රෙදි පට්ටලින් සිරුර සුක්ෂ්ම ලෙස ඔතන ලදී. ඇතැම්විට මෘත ශරීරයේ මුහුණ වැසෙන සේ රන් වෙස් මුහුණක් ද දමා තැම්පත් කොට ඇත. සමහර පිරමීඩ ඉදි කිරීමේ දී ටොන් 2 1/2 ක් පමණ බර ඇති හැඩගැසූ ගල් කුට්ටි විසිතුන් ලක්ෂයක් පමණ යොදාගෙන ඇති බවට පුරාවිද්‍යාඥයන් ගණන් බලා ඇත.

පිරමිඩ පතුළේ නිර්මාණය කරන ලද විශේෂ කාමරවල බෙහෙත් ගැල්වූ 'පාරාවෝ' ගේ මළ සිරුරු තැම්පත් කර ඇත්තේ හිරු එළිය වැටෙන පරිදි ය. මියගිය රජුගේ පරිහරණයට අවශ්‍ය සියලු වස්තුව හා රාජකීය වාහනය, ආභරණ, මැටි භාණ්ඩ හා ඔහු පරිහරණය කළ වෙනත් පෞද්ගලික භාණ්ඩ විශේෂයෙන් තැනූ කුටියක තැම්පත් කළේ ය. මේ පිරමිඩ තුළින් ආගමික මෙන් ම එවකට සංස්කෘතික තොරතුරු ද අනාවරණය වේ. 'ටුටන්කාමන්' හා 'දෙවන රැම්සෙස්' වැනි බලවත් පාරාවෝවරු මෙවැනි පිරමිඩ ගොඩනගා ඇත. සමහර පාලකයෝ තමන් ජීවත් ව සිටි සමයේ ම තම පිරමිඩය ඉදි කළ හ. රජුගේ ප්‍රධාන මැති ඇමතිවරුන් වෙනුවෙන් ඉදි වූ සොහොන් ගෙවල් හතරැස් හැඩයක් ගනී. මේවා 'මාස්ටර් හා' නමින් හඳුන්වයි.

ක්‍රියාකාරකම් 06

01. මම සංරක්ෂණය කෙටියෙන් පැහැදිලි කරන්න.
02. පිරමිඩ පිළිබඳ කෙටි සටහනක් ලියන්න.

5.2.6 නයිල් නිම්න සංස්කෘතිය

මිසර සංස්කෘතිය අංශ කිහිපයකින් යුක්ත ය.

- | | |
|---------------------------------------|----------------------|
| 1. ආගමික විශ්වාස හා පුද පූජා | 2. ගෘහ නිර්මාණය |
| 3. කලාව (චිත්‍ර, මූර්ති, කැටයම් වැනි) | 4. ලේඛනය හා සාහිත්‍ය |

ආගමික විශ්වාස හා පුද පූජා සංස්කෘතියේ ප්‍රධාන අංගයක් වේ. ඒ මත අනෙකුත් අංශ හැඩගැසීමක් දැකිය හැකි ය. නමුත් ඉහත දී අපි මිසරවරුන්ගේ ආගමික ඇදහිලි හා පුද පූජාවල ස්වභාවය හඳුනා ගත්තෙමු.

ගෘහ නිර්මාණය:- ගෘහ නිර්මාණය හා කලා ශිල්ප ඊජිප්තු සංස්කෘතියේ වැදගත් අංගයක් වේ. ඊජිප්තු ගෘහ නිර්මාණ අතර වැඩි ප්‍රමාණයක් වූයේ දේවාල, රජ මාලිගා සහ සොහොන් ගෙවල් ය.

මේ ගෘහ නිර්මාණ අතර අතර්ඝතම නිර්මාණයකි පිරමිඩ ඉදිකිරීම. එහි විශේෂ ලක්ෂණ දක්නට ලැබේ. ක්‍රි.පූ 2700 දී පමණ 'කුෆු' විසින් ශිසාහි ඉදි

කළ පරමිඛය අතශය වැදගත් ය. ටොන් 2¹/₂ ක් පමණ බඳක අත විශාල ගල් කුට්ටි ලක්ෂ ගණනක් ඒ සඳහා යොදාගෙන ඇත. එය වර්තමාන ලෝකයේ ද විශ්මිත නිර්මාණ අතරින් එකකි.

පිරමිඩ යනු ඊජිප්තු පාලකයන්ගේ සොහොන් ගෙවල් වුවත් එය අද්විතීය ශිල්පීය හා කලාත්මක ලක්ෂණ පිළිබිඹු කරන සුවිශේෂී නිර්මාණයකි. පිරමිඩයකට සම්බන්ධ වූ විශාල ගොඩනැගිලි සංකීර්ණයක් වෙයි. පරිවාර පිරමිඩ, විශාල ශාලා, ඩිත්ති ප්‍රාකාර කැටයම්, මූර්ති, චිත්‍ර ආදී බොහෝ දෑ මේ සංකීර්ණයට අයත් ය.

මිසරවරු විශිෂ්ටතම වාස්තු විද්‍යාඥයෝ ය. එමෙන් ම දක්ෂ ඉංජිනේරුවරු ය. පිරමිඩ හා වාරිමාර්ග නිර්මාණවලට අමතර ව රාජකීය ස්මාරක, මාලිගා, බලකොටු හා පූජ්‍ය ස්ථාන ද ඉදිකොට ඇත. භූ දර්ශන සමග ගැළපෙන පරිදි සිදු කළ ඉදි කිරීම් සඳහා පාෂාණ යොදාගනු ලැබී ය.

මෙකල පර්වත කැණ (හාරා) පූජනීය ස්ථාන ඉදි කළේ ය. ඒ අතර බොහෝ ප්‍රකට ස්ථානයකි දෙවන 'රමෙසෙස් රජුගේ' (ක්‍රි.පූ. 1279 - 1213) අබු සිම්බල් නමැති දේවස්ථානය. එහි අලංකාර ගර්භ දෙකක් පර්වතයේ කැණ තිබේ. ඒවා උසස් ගෘහ නිර්මාණයන් ය.

චිත්‍ර, මූර්ති හා කැටයම් කලාව

ඉතා විශාල ලෙස තනා ඇති පිරමිඩවල අභ්‍යන්තර බිත්තිවල අලංකාර චිත්‍ර, කැටයම් මෙන් ම ප්‍රතිමා ද නෙළා ඇත. පිරමිඩ සංකීර්ණය තුළ ප්‍රාකාර බිත්තිවල ද අලංකාර චිත්‍ර, මූර්ති දැකිය හැකි ය. ජීවිතයේ විවිධ අවස්ථා නිරූපණය කෙරෙන චිත්‍ර අතර සී සෑම, ධාන්‍ය කැපීම, මිදිවලින් වයින් කැනීම, බෝට්ටුවලින් භාණ්ඩ ප්‍රවාහනය කිරීම වැනි චිත්‍ර දැකිය හැකි ය.



මිසරවරුන්ගේ පරලොව විනිශ්චය දක්වෙන සිතුවමක්

රමෙසෙස් රජු පර්වතයක් කැණ කළ පූජ්‍ය ස්ථානයේ විශාල ගර්භය ඉදිරිපස ඔහුගේ විශාල හිඳි රූප හතරක් ගලින් නෙලා ඇත. තවද තනි ගලින් නිම කරන ලද, ක්‍රමයෙන් ඉහළට කුඩා වූ කුළුණු කීපයක් ද එහි ඇත. මේ කුළුණු රූකම්චලින් හා රූපාක්ෂරවලින් සරසා ඇත. ඒවා සකස් කර ඇත්තේ සූරිය දෙවියාට උපහාර දැක්වීම සඳහා ය. මිසර ශිල්පීහු රන් ආහරණ, විදුරු කර්මාන්තය හා දෘව කර්මාන්තයේ නිපුණයෝ වූහ. ඔවුන්ගේ රමණීය කලාකෘති සොහොන් කොත්වල නිරූපණය කොට තිබේ.

- දෙවියන් සම්බන්ධ දර්ශන
- සාමාන්‍ය ජන ජීවිතය
- නයිල් නදියේ කිඹුලන්
- රජවාසලේ උත්සව
- සංග්‍රාම
- හිපපොටේමස් වැනි සතුන්

මුර්ති ශිල්පයේ දක්ෂයන් වූ මිසරවරුන් ඒ සඳහා යොදාගත් පාෂාණයෙන් සිරුරු අනාමය ව හා දරදඬු ව නිර්මාණය කොට ඇත. නමුත් මුහුණෙන් පෞද්ගලිකත්වයක් නිරූපණය කර ඇත. මුර්තිවල රජවරුන්, බිසෝවරුන් පමණක් නොව දේවතාවියන් ද, සත්ත්ව රූප ද දක්නට ලැබේ. පැරණි රාජධානි යුගයේ සිට මධ්‍යම රාජධානි යුගය වනවිට මුර්තිකරණය තුළ පෙර රජවරුන් තුළ තිබුණු ආශ්චර්යය හා ප්‍රතාපවත් බව බොහෝදුරට අඩු වී ගොස් ඇත. 18 වන රජ පෙළපතට අයත් මුර්තිවල ස්ත්‍රී රූපයේ සුන්දරත්වය හා ලාලිතය කැපී පෙනේ.

සාහිත්‍යය හා ලේඛනය

ලෝකයේ වඩාත් පැරණි අක්ෂර මෙසපොතේමියානු අක්ෂර වේ. නමුත් ඊජිප්තු වික්‍රාක්ෂර ද අවුරුදු 3000ක් පමණ පැරණි ය. ඊජිප්තු වැසියන් මුලින් ම බිත්ති හා ගල්පුවරුවල අකුරු ලියා ඇත. පසුව නයිල් නිම්නයේ වැවී තිබූ 'පැපිරස්' නම් පත් වර්ගයකින් පතුරු විශේෂයක් සකසා ගෙන ඇත. මොවුන් මුලින් ලියූ අක්ෂර විත්‍ර ස්වරූපයක් ගන්නා නිසා ඒවා වික්‍රාක්ෂර ලෙස හඳුන්වයි.



මිසර රූපාක්ෂර ලියවිල්ලක්

පැපිරස් පතුරු ලිවීම සඳහා භාවිත කිරීම ලේඛන කලාවේ දියුණුවක් ඇති වීමට හේතුවිය. ග්‍රීක, රෝමවරුන් ද පැපිරස් පත්‍ර ලේඛන සාදා ගැනීමට භාවිත කොට ඇත.



ලිවීම සඳහා භාවිත කළ පැපිරස් පත්‍ර සොහොන් ගෙයක ඇති ලේඛනයක්

පැරණි ඊජිප්තු ලේඛනයන්හි ඇති තොරතුරු හා ලක්ෂණ

- රජුගේ හා බිසෝවරුන්ගේ නම් සඳහන් කිරීම.
- යුධ ජයග්‍රහණ, දේව ස්ත්‍රෝත්‍ර ආදිය ඇතුළත් වීම.
- ලේඛනය දකුණේ සිට වමටත්, සමහරවිට ඉහළ සිට පහළටත් ලියා තිබීම.
- ඉතා වැදගත් ලේඛන රනින් හෝ රිදියෙන් ඔප මට්ටම් කර තිබීම.

ඊජිප්තු ලේඛන අතර ඉතා වැදගත් ලේඛනයකි මනෙන්තම් සුප්කවරයාගේ ලේඛනය. එය ඊජිප්තු දේශපාලන ඉතිහාසය හඳුනා ගැනීමට ඇති ප්‍රධාන ම මූලාශ්‍රය වේ. පැරණි මිසර සාහිත්‍යයේ විවිධත්වයක් දක්නට ලැබේ. එනම්,

- ආගමික කේමාවන්
- ඓතිහාසික හා ස්මරණය කෙරෙන වාර්තා
- වෛද්‍ය විද්‍යාව, ගණිතය මුල් කරගත් ජ්‍යෝතිශ ශාස්ත්‍රය වැනි විෂයයන්
- ව්‍යාපාරික ගිවිසුම් හා රාජාඥා හා නීති

යනාදියයි.

5.2.7 නයිල් නිමින වාසීන්ගෙන් ලෝකයට ලැබුණු දායාද

මෙය වර්තමාන උගතුන්ගේ සාකච්ඡාවට භාජනය වී ඇති වැදගත් කරුණකි. පිරමිඩ නිර්මාණය දෙස බලන විට ඔවුන්ට ඉහළ ගණිතමය දැනුමක් හා තාක්ෂණික හැකියාවක් තිබුණු බව පැහැදිලි වේ.

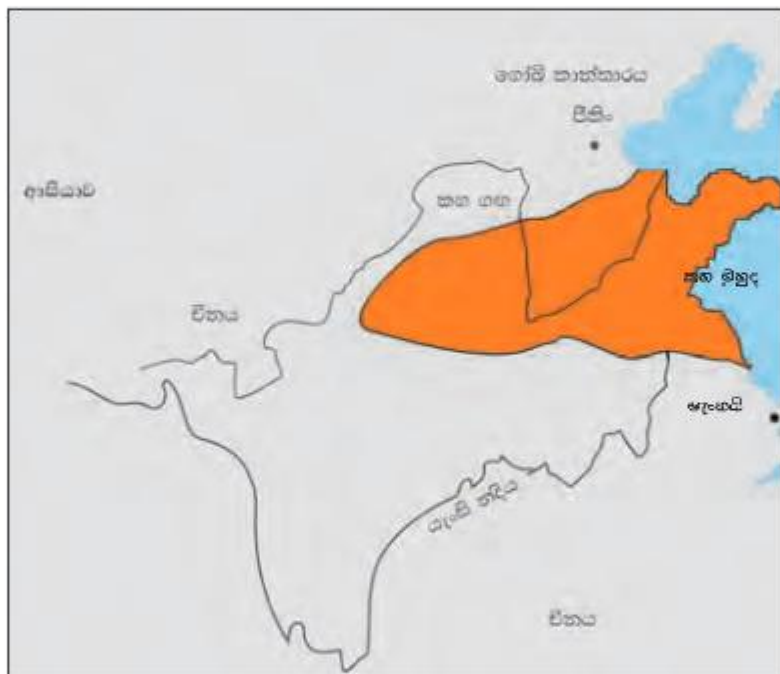
- ටොන් ගණනාවක් බරැති ගල් කුට්ටි සකස් කිරීමට, ඒවා ගෙන යාමට ගැල් හා යාත්‍රා භාවිතය.
- ඉහළට එසවීම සඳහා ආනත කලය උපයෝගී කර ගැනීමට තිබූ නිපුණත්වය.
- පැපිරස් පත්‍ර අක්ෂර ලිවීමට භාවිත කිරීම, ලිවීමට තීන්ත භාවිත කිරීම හා පැපිරස්වලින් කුඩා, පැදුරු හා බෝට්ටු තැනීම.
- ලිවලින් විශාල බෝට්ටු, ඔරු හා පාරු තැනීම.
- විත්‍ර වර්ණවත් කිරීමට සායම් වර්ග සකස් කර ගැනීම.
- විවිධ කිරුම් මිනුම් ක්‍රම.
- වාස්තු විද්‍යානුකූල ගොඩනැගිලි හා නගර ඉදි කිරීම.
- පරිසරය හඳුනාගෙන, ගණිත ක්‍රම උපයෝගී කර ගෙන දින දර්ශන සැකසීම. උදා: සිරියස් නමැති තාරකාව පදනම් කරගෙන වර්ෂයකට දින 365න් යුත් දින දර්ශනය සැකසීම. එය මාස හා දින ගණන්වලට බෙදා කාලය ගණනය කොට ඇත.
- ජ්‍යාමිතිය හා භූමිය මැනීම් ලොවට හඳුන්වා දුන්නේ මිසර වැසියන් ය.
- වෛද්‍ය විද්‍යාව සම්බන්ධ ව තිබුණු ඥානය හා රෝග සුව කළ ක්‍රම. මෙය අදටත් තේරුම්ගත නොහැකි ව පවතී. (රෝග විනිශ්චය කර ඇත්තේ භූත බලයක් ඇති, පූජක වෛද්‍යවරුන් විසිනි).
- වෛද්‍ය ශාස්ත්‍රය අතින් මිසරවරු අනෙක් ශිෂ්ටාචාර අභිබවා ඉදිරියෙන් සිටින (දත්ත ශල්‍ය වෛද්‍ය, අක්ෂි ශල්‍ය, පශු වෛද්‍ය විද්‍යාව, සාමාන්‍ය ශල්‍ය විද්‍යාව) ඒ අනුව මුලින් ම වෛද්‍ය විශේෂඥයන් බිහි වූයේ මිසරයෙනි.
- ඇට බිඳුණු විට ඔහුට ගල්වා පතුරු තබා වෙලීම හඳුන්වාදෙනු ලැබුවේ මිසරවරු ය.
- මලමිනි සංරක්ෂණය ද, වෛද්‍ය විද්‍යාවේ ප්‍රවීණත්වය ද, ලොවට මොවුන් හඳුන්වා දුන් සුවිශේෂ දායාදයන් ය.

ක්‍රියාකාරකම් 07

01. මිසර වැසියන්ගේ චිද්‍යාත්මක හා තාක්ෂණික දායාද හඳුනාගෙන වෙන වෙනම වගුගත කරන්න.

5.3 හොවැංහෝ නිම්න ශිෂ්ටාචාරය

උතුරු චීනයේ හොවැංහෝ නිම්නය හෙවත් කහ ගංගා මිටියාවත



හොවැංහෝ ශිෂ්ටාචාරය පැවැති භූමිය - නැඹිලි පැහැ කොටස

ටිබෙට් සානුවෙන් ආරම්භ වන හොවැංහෝ නදිය 5464km පමණ නැගෙනහිර දෙසට ගලාගොස් බෝ-හයි බොක්කෙන් මුහුදට එකතු වේ. හොවැංහෝ යන්තෙහි අර්ථය 'චීනයේ ශෝකය' හෙවත් 'චීනයේ බේදවාවකය' යන්නයි. එය විටින් විට පිටාර ගැලීම නිසා ගංගාව දෙපස කහ පැහැති රොන්මඩ නැම්පත් වේ. එනිසා එය 'කහ ගංගාව' යනුවෙන් ද හඳුන්වයි. මෙසේ ගංගා මිටියාවත සරුසාර භූමියක් වීම ඇත අතීතයේ සිට ම එහි ස්ථිර ජනාවාස ඇති වීමට වැදගත් විය.

5.3.1 ශිෂ්ටාචාරයේ ආරම්භය

ක්‍රි.පූ. 2000 දී පමණ ආරම්භ වූ මේ ශිෂ්ටාචාරය පිළිබඳ ව තොරතුරු හමුවී ඇත. දැනට අවු. 40,000ට පමණ පෙර වානර මානව වර්ගයට අයත් වීන වැසියා 'බීජිං' (පිකිං) නගරයට ආසන්න ප්‍රදේශවල (ලැන්කියෙන්, යුවාන්, කයි වැනි ප්‍රදේශවල) ජීවත් වූ බවට සාධක සොයාගෙන ඇත. ක්‍රමයෙන් වර්ධනය වූ මොවුන් දඩයම් යුගය, එඬේර යුගය පසුකොට ගොවි යුගයට පිවිසුණි. ඒ ක්‍රි.පූ. 2500 දී පමණ ය. ඒ අනුව ක්‍රි.පූ. 2000 වැනි මෑත යුගයේ හොවුංහෝ ශිෂ්ටාචාරය බිහිවුණු බව පිළිගනු ලැබේ. වීන පුරාවෘත්තයකට අනුව 'යූ' නම් දෙවියා කහ ගංගාව දිගේ වාසය කළ සර්පයන් හා මකරුන් පළවා හැර, නිම්නයේ පිරි තිවුණු ජලය බැස යාමට සලස්වා මනුෂ්‍යයන්ට බෝග වගා කළ හැකි භූමියක් ලබා දුන්හ. කහ ගංගාව නැගෙනහිර දෙසට ගලා යාමට ද සැලැස්වීය. උතුරු චීනයේ විශාල කොටස් ඒකාබද්ධ කළ ඔහු 'සියා' නම් රාජධානිය පිහිටුවා ගත්හ.

වර්තමාන උතුරු චීනයේ 'හෙනාන්' ප්‍රාන්තයේ මේ ශිෂ්ටාචාරය බිහිවීම හා ව්‍යාප්ත වීමට එහි පැවැති භූගෝලීය හා පාරිසරික සාධක බොහෝ සේ බලපා ඇත. මෙය ලොව අනෙකුත් ශිෂ්ටාචාරවලට බොහෝ දුරින් පිහිටි නිසා එයට ම ආවේණික හා ස්වාධීන පාලනයක් හා අනන්‍යතාවක් උරුම වී ඇත. මෙම ශිෂ්ටාචාරයේ පැවති යම් යම් අංග වර්තමානය දක්වා ද අඛණ්ඩ ව පැවත එයි. මෙහි පරිණත අවධිය ක්‍රි.පූ. 2500 - 2200 අතර කාලය වේ. ඒ පිළිබඳ ව හෙරනාන්, යංෂඩි, ලුංෂා සහ ෂංදුන් වැනි ප්‍රදේශවලින් ලැබුණු සාධක වැදගත් වේ.



හොවුංහෝ නදිය

5.3.2 හොවැංහෝ පාලනය

‘ෂං’ පෙළපත

චීන ශිෂ්ටාචාරයේ පාලනය පෙළපත් ගණනාවක් යටතේ විකාශනය වීමත්, ඒවාට ආවේණික ලක්ෂණත් දක්නට ලැබේ. සංවිධානාත්මක පාලනයක් සහිත බලවත් රාජ්‍යයක් පළමු වරට ගොඩනැගුණේ ෂං හෙවත් ෂූං රාජ්‍ය යුගයේ ය. එම ෂං යුගය ක්‍රි.පූ. 1600 - 1027 පැවතුණි. ෂං යුගයට අයත් පුරාවිද්‍යාත්මක සාධක වෙං, ජොඩ් සහ අන් යන් ප්‍රදේශවලින් ලැබී ඇත. ෂංවරුන්ගේ අගනුවර ‘අන්යන්’ වේ. නමුත් උතුරු චීනයේ බොහෝ කොටස් මොවුන්ට අයත් ව තිබුණි. මේ රාජ වංශය යටතේ අංශ කිහිපයක් වර්ධනය විය.

- ගෘහ හා නගර නිර්මාණය
- ලෝකඩ ශිල්පයේ වර්ධනය හා කලාත්මක භාණ්ඩ නිපදවීම
- චීන අක්ෂර කලාව ආරම්භ වීම හා වර්ධනය වීම

වෞ පෙළපත

ෂං පෙළපතින් පසු හොවැංහෝ ශිෂ්ටාචාරය පාලනය කළේ ‘වෞ’ පෙළපතයි. ෂංවරු පන්තා දැමූ මොවුහු අවු 800ක් පමණ පාලනය කළහ. ‘කොන්ගියුසියස්’ කුමා ද ජීවත් වූයේ මේ යුගයේ ය. එකුමාගේ ධර්මය චීනයේ බොහෝ ජනප්‍රිය විය.

විං පෙළපත

හොවැංහෝ ශිෂ්ටාචාරයට ‘චීනය’ යන නාමය ව්‍යවහාර වූයේ විං යුගයේ සිට ය. මෙකල ලෝකප්‍රකට චීන මහා ප්‍රාකාරය තනවන ලද්දේ මෙම පෙළපතේ පාලකයකු වූ ‘ෂි - හුවං - දී’ විසිනි. එය සැතපුම් 1400 ක් (2240 km) පමණ දිගින් යුක්ත ය.

හැන් පෙළපත

ක්‍රි.පූ. 206 සිට ක්‍රි.ව 220 දක්වා චීනය පාලනය කළ මොවුන් මොංගෝලියාව, කොරියාව, වියට්නාමය යන ප්‍රදේශ යටත් කර ගත්හ. හැන් පෙළපතෙන් පසු පෙළපත් ගණනාවක් චීනයේ විවිධ ප්‍රදේශ පාලනය කළේ ය.

පොදුවේ ගත්විට මේ සෑම රාජවංශ අවධියක ම දේශපාලන මෙන් ම ආගමික අංශයේ ද නායකයා ‘රජු’ විය. විටින් විට ගෝත්‍ර සමග ගැටීම නිසා පාලන මධ්‍යස්ථාන මාරු කිරීම සිදු වී ඇත.

ක්‍රියාකාරකම් 08

01. හොවැංහෝ ශිෂ්ටාචාරයේ රජ පෙළපත්වල ඓතිහාසික සිදුවීම් සොයා ලියන්න.

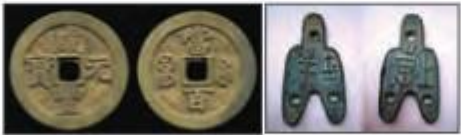
5.3.3. හොවැංහෝ ආර්ථිකය

අනෙකුත් ශිෂ්ටාචාරවල මෙන් ම හොවැංහෝ ශිෂ්ටාචාරයේ ද කෘෂි කර්මාන්තය ආර්ථිකයේ පදනම විය. වී, මීලට්, තිරිඟු, බාර්ලි වගා කළ ඔවුහු වාරි කර්මාන්තය ද දැන සිටියහ. ඔවුන් භාවිත කළ කෘෂි මෙවලම් අතර ගල් හා ලී නගුල්, පිහි, දැකැති රාශියක් සොයාගෙන ඇත. වෙහ යුගය වනවිට කිසියම් වැඩවසම් කෘෂිකාර්මික රටාවක් තිබුණු බව දක්නට ලැබේ.

ආර්ථිකයේ වැදගත් අංග

- පාංශු සංරක්ෂණය - වගුරු බිම් සංවර්ධනය, පස සාරවත් කිරීම
- වාරි කටයුතු - ජල සංරක්ෂණය, ජල කළමනාකරණය
- භාණ්ඩ ප්‍රවාහනය - කෘෂි නිෂ්පාදන හා වෙනත් වෙළෙඳ භාණ්ඩ
- සත්ත්ව පාලනය - ගවයන්, උගරන්, බැටළුවන්, කුකුළන්, අශ්වයන්, බුරුවන්, පට පණුවන් වැනි සතුන් ඇති කිරීම. කෘෂි කර්මාන්තය, වෙළෙඳාමේ දී භාණ්ඩ ප්‍රවාහනය හා ආහාර පිණිස, සත්ත්ව පාලනය සිදු කිරීම.
- කර්මාන්ත - ජෛෂ කර්මාන්තය, වළං ඇතුළු මැටි භාණ්ඩ නිපදවූ මැටි කර්මාන්තය, ආහරණ, යුධ ආයුධ හා වෙනත් උපකරණ, ධීවර කර්මාන්තය, ලෝහ කර්මාන්තය, (වෙහ යුගයේ යකඩ භාවිතය නිසා කෘෂි කර්මාන්තය හා වෙළෙඳාම දියුණු වීම).

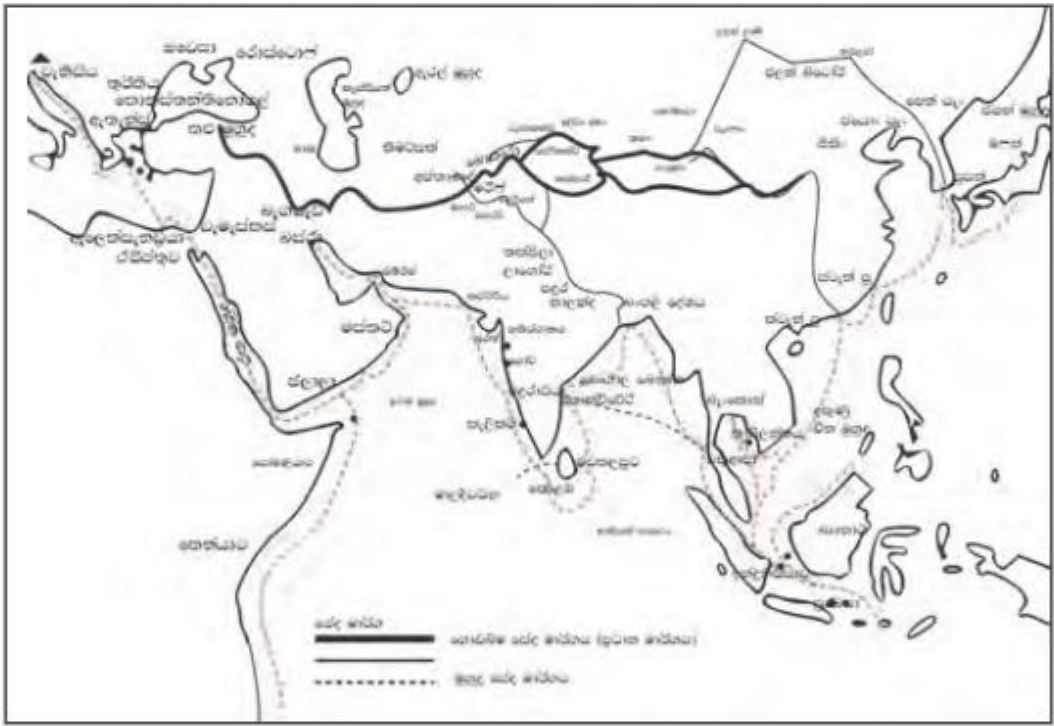
වෙළෙඳාම



වින කාසි

- වෙළෙඳාම සඳහා ගැල්, ඔරුපාරු භාවිත කිරීම.
- විනිමය මාධ්‍ය වූයේ ජේඩ් ගල් හා කවඩ් ය.
- පට පණුවන් ඇති කිරීම (සේද රෙදි විවීම සඳහා ය. මෙය දීර්ඝ කාලයක් ම විනයට පමණක් සීමාවී තිබුණි).

චීනයේ වැදගත් නගරයකි, අන් යන් නගරය. මේ නගරය හැන් රාජවංශ යුගයේ දී සේද මාවතේ නැගෙනහිරින් ආරම්භක මධ්‍යස්ථානය විය. සේද මාවත නමින් හඳුන්වන්නේ අන් යන් නගරයෙන් ආරම්භ වී ඉන්දියාවේ හිමාල කඳුකරයට උතුරින්, මධ්‍යම ආසියාව හරහා, බටහිරට විහිදී, රෝමයේ කොන්ස්තන්තිනෝපලය තෙක් වැටී තිබුණු පෞරාණික ගොඩබිම් වෙළෙඳ මාර්ගයයි. තව ද මෙකල චීනයේ නැගෙනහිර වෙරළ ඔස්සේ දකුණට යොමු වී පෙරදිග ඉන්දිය හා කොදෙව් දූපත් හරහා ඉන්දියානු සාගරයට වැටී දකුණු ඉන්දියානු තොටුපළවල් හා ලංකාව ඔස්සේ පර්සියානු වරායට හා රතු මුහුදට බෙදීගිය මුහුදු මාර්ගයක් ද තිබුණි. මේ වෙළෙඳ මාර්ග දෙක සේද මාවත නමින් හැඳින්වෙන්නේ චීනයේ නිපද වූ සේද රෙදිපිළි මේ මාර්ග ඔස්සේ ගෙන යාම නිසා ය.



ශ්‍රී ලංකාව විදේශ සම්බන්ධතා පැවැත් වූ රටවල් හා මුහුදු සේද මාවත

5.3.4 හොඳින් හෝ සමාජය

මුල් අවධියේ මෙහි ප්‍රාරම්භික, ගෝත්‍රික සමාජ ක්‍රමයක් දක්නට ලැබුණි. නමුත් රාජ්‍යයක් පාලනයක් සමඟ සමාජ තත්ත්වය වෙනස් විය. ඡං යුගයේ පාලකයන් හා වැසියන් අතර විශාල පරතරයක් තිබුණු බව නිවාස හා සෞභෝග්‍යවලින් පිළිබිඹු වේ.

පීතෘ මූලික සමාජ ක්‍රමයක් වූ ඡං යුගයේ වහල් සේවය ද විශාල වශයෙන් දක්නට ලැබුණි. 'පවුල' සමාජයේ ප්‍රධාන ඒකකය විය. දුප්පත් සාමාන්‍ය ජනයා දුක්ඛිත ජීවිතයක් ගත කළහ. ඔවුන් භාවිත කළේ ලී හෝ ගල් ආයුධ ය. වාසය කළේ කොළ අතු සෙවිලි කළ මැටි ගෙවල්වල හෝ ගල් ගුහාවල ය.

පොහොසත් රදළවරුන් සුවපහසු ව ආරක්ෂිත ව ජීවත් වූහ. ඔවුහු ලෝහවලින් තැනූ අවි, මෙවලම් භාවිත කළහ. ලිනන්, ලෝම හා සේද ආශ්‍රයෙන් නිෂ්පාදන කරන ලද රෙදිපිළි ඇන්දෝ ය.

වෙග් යුගයේ වැඩිවසම් ලක්ෂණ සමාජයේ මුල් බැසගෙන තිබුණි. වංසවතුන්, ගොවීන්, ගැත්තන් හා වහලුන් ආදී ජන කොටස් ජීවත් වූණු සමාජයේ ගැත්තා හා ස්වාමියා අතර සම්බන්ධතාව වැදගත් වූහ. රජු, රදළවරුන්, ගොවීන්, වෙළෙඳුන් හා නොයෙක් ශිල්පීන් වශයෙන් සමාජ තරාතිරම් ගොඩනැගී තිබුණි. කොල්ලකාරී එඬේර ගෝත්‍රවල හා යාබද රාජ්‍යවල තර්ජනවලට මුහුණ දීමට සිදු වූ නිසා පාලකයන්ගේ තත්ත්වය වැදගත් විය. අධිරාජ්‍ය පාලකයන්ට අතවැසි පාලන ප්‍රදේශ මෙන් ම පාලකයින් ද සිටිය හ. නමුත් පාලන උරුමය සහෝදරයාගෙන් සහෝදරයාට හිමි වූ සමාජ ක්‍රමයක් දක්නට ලැබුණි.

ක්‍රියාකාරකම් 09
01. චීන සමාජයේ තිබෙන විශේෂ ලක්ෂණ සොයා ලියන්න.

5.3.5 ආගමික ඇදහල හා විශ්වාස

මුලදී චීන වැසියෝ තුළ සූර්යා, චන්ද්‍රයා, අවිච, වැස්ස වැනි ස්වභාවික වස්තූන්වලට හා බලවේගවලට දේවත්වයක් ආරෝපණය කොට වැදූම් පිදුම් කළහ. නයිල් ගිෂ්ටාවාරයේ වැසියන් මෙන් ම මොවුහු මියගිය අයගේ ආත්මය පිළිබඳ විශ්වාසයකින් කටයුතු කළහ. මෙවුන් ඇදහීම තුළින් තම ජීවිතවලට යහපත හෝ අයහපත ළඟාවන බව දැඩි ලෙස විශ්වාස කළහ. ඥාති විෂයෙහි පිළිපැදිය යුතු වාණිජ වාරිතු හා නීතිරීති රාශියක් ඔවුන් තුළ තිබුණි.

ඔං යුගයේ පැවැති වැදගත් විශ්වාසයකි, ජේන බැලීම. ඇට කැබලි දැඩි ලෙස රත් කිරීමෙන් ඇතිවන පිපිරීම අනුව ජේන කීම සිදු කොට ඇත. ඔං යුගයේ පැවැති එවැනි ප්‍රාථමික ආගමික විශ්වාස හැර රාජවංශ යුගයේ යටපත් විය. ස්වභාව ධර්මය පිළිබඳ දැඩි ලෙන්ගතුකමක් දක්වන තාඕවාදී දර්ශනය හා කොන්ෆියුසියස්වාදී දර්ශනය වැනි ආගමික අදහස් චීනයේ බොහෝ ප්‍රදේශවල ව්‍යාප්ත විය. බුදුන් වහන්සේට සමකාලීනයකු වූ එතුමාගේ අදහස් චීන ජන සමාජයේ අභිවාද්ධියට ද හේතු වී ඇත.

කොන්ෆියුසියස්තුමා

- වෛ රාජවංස යුගයේ දී ඡැන්ටන් ප්‍රදේශයේ මෙතුමා උපත ලැබී ය. (ක්‍රි.පූ. 551 - 479)
- එතුමා 'කුංග්ට්ට්සේ' නමින් ද හඳුන්වයි.
- මධ්‍යම පංතිකයකු වූ කොන්ෆියුසියස්තුමා ගුරුවරයෙක් වශයෙන් කටයුතු කළේ ය.
- අක්ෂර ශික්ෂාව, සාහිත්‍ය, ආචාර ධර්ම හා දර්ශනවාදය පිළිබඳ ව දැනුම ලබාදුන් එතුමා එතුළින් තම පෞද්ගලික දර්ශනය ඉගැන්වී ය.

ක්‍රියාකාරකම් 10
01. චීන වැසියන්ගේ මෙවුන් ඇදහීම වැදගත් ආගමික විශ්වාසයක් වන්නේ ඇයි ද යන්න පැහැදිලි කරන්න.

5.3.6. හොවුංහෝ සංස්කෘතිකාංග

- හොවුංහෝ වැසියන් මලවුන්ගේ ආත්මය පිළිබඳ අසීමිත විශ්වාසයෙන් කටයුතු කිරීම.
- මියගිය අයගේ ආත්මය වෙනුවෙන් ඔවුන්ගේ මාතෘගරීර සුරක්ෂිත ව සුසානවල තැන්පත් කිරීම. එහි ඔවුන් පරිහරණය කළ ප්‍රියතම වස්තූහරණ, ආහාරපාන තැම්පත් කිරීම.
- ජේන බැලීම වැදගත් කිරණ ගැනීමේ දී ආදිතමයන්ගේ උපදෙස් ලබා ගැනීම රජවරුන්ගේ සිරිත විය. ආදිතමයන්ගෙන් ඇසිය යුතු ප්‍රශ්න, ඇට කැබලිවල ලියා ඒවා දැඩිව රත් කරන ලදී. එවිට ඇතිවන පිපිරීම් ඔවුන්ගේ පිළිතුර ලෙස පිළි ගැනිණි. එම පිළිතුර පරිවර්තනය කොට ප්‍රකාශ කිරීමට පරිවර්තකයෝ සිටියහ.



අවමංගල උත්සවවල දී භාවිත කළ ලෝකඩ භාජන

වින ලේඛන කලාව



කැස්බෑ ලෙල්ලක ලියා ඇති ලේඛනයක්

සත්ත්ව ඇටවල හා කැස්බෑ ලෙලිවල ලියන ලද අකුරු විනයයේ මුල් ම අක්ෂර ලෙස විශ්වාස කෙරේ. ඒවා රූපාක්ෂර විශේෂයකි. හොවුංහෝ වැසියෝ මුල දී අදහස් ප්‍රකාශ කිරීමට රූපාක්ෂර භාවිත කළහ. වින නූතන අක්ෂර මාලාවේ ආරම්භය මෙම රූපාක්ෂර බව පිළිගනු ලැබේ. අන් යන් ප්‍රදේශයෙන් මෙම අක්ෂර සම්බන්ධ සාධක ලැබී ඇත. පසුකාලයේ සේද රෙදි හා පදම් කළ බටපතුරු, ලේඛන සඳහා භාවිත කොට ඇත. ඒ අතර තඹ පත්වල ඇති ලේඛන ද සීමිත ප්‍රමාණයක් දැකිය හැකි ය. අනතුරුව ඒ සඳහා කඩදාසි භාවිත කොට ඇත.

වීන භාෂාවේ සුවිශේෂතා

- වීන භාෂාව සිනිටික් භාෂා පවුලට අයත් වේ.
- ඒකාක්ෂර පද භාවිතය එනම් එක් අක්ෂරයකින් වචනයක් ප්‍රකාශ වීම.
- ලිවීමේ ක්‍රමය ඉහළ සිට පහළට වීම.
- ප්‍රත්‍ය හා ක්‍රියා පදවලින් තොර බව
- එක් වචනයක් සිව් ආකාරයකට උච්චාරණය කිරීම හා අර්ථ වෙනස් වීම.
උදා: 'ම' අම්මා, හතු වර්ගයක්, අශ්වයා, සාප කිරීම.
- වීන ලේඛන කලාව අතීතයේ සිට නූතනය දක්වා විකාශනය වීම.

උදා:

1. හිරු ☉☐
2. ඉහළ පහළ ⊥ T
3. ගස * 丌
4. හඳ D

ක්‍රියාකාරකම් II

01. වීන ලේඛන කලාවේ හා භාෂාවේ සුවිශේෂතා සොයා ලියන්න.

5.3.7 විද්‍යාව, කලාව හා තාක්ෂණය



සිත්තම් කළ වීන මැටි බඳුන්

කලාව :-



පැරණි චීන කැටයමක්

අපර ශිලා යුගයේ සිට විවිධ කලා නිර්මාණ දක්නට ඇත. යංෂාඩ් හෙවත් වර්ණාලේපිත මැටි ශිල්ප සංස්කෘතියට අයත් සාධක උතුරු චීනය පුරා දක්නට ලැබේ. ජ්‍යාමිතික ගැටළු සහිත කලු හා රතු වර්ණාලේපිත විශාල මැටි බඳුන් ද වේ. ලුංෂං හෙවත් කලු මැටි ශිල්ප සංස්කෘතිය උතුරු චීනයේ ව්‍යාප්ත ව පැවතුණි.

ෂං යුගයේ චීනයේ ලෝකඩ ශිල්පයේ වර්ධනයක් දක්නට ලැබේ. මේ යුගයේ ලෝකඩවලින් නිර්මාණය කරන ලද අලංකාර මෝස්තර සහිත භාජනවල වෙහ යුගයේ ලෝකඩ කලාවේ දියුණුතම ලක්ෂණ දැකිය හැකි ය.

ඉතා සියුම් කැටයම් සහිත මැටි හා ලෝහ භාණ්ඩ, තඹ භාජන හා කැටයම්, කිරිගරුඬ ප්‍රතිමා නෙලීම සම්බන්ධ තාක්ෂණික දැනුම හා අවබෝධය ඉහළ මට්ටමක පැවතුණි.

ලොව පිඟන් භාණ්ඩ නිෂ්පාදනයේ ආරම්භකයන් චීන ජාතිකයන් වේ. ඔවුන් අලංකාර පිඟන් භාණ්ඩ විදේශවලට අලෙවි කොට ඇත. ශ්‍රී ලංකාවේ මන්නාරම, අනුරාධපුරය, සීගිරිය වැනි ප්‍රදේශවල තිබේ චීනයට අයත් පැරණි පිඟන් භාණ්ඩවල කැබලි සොයා ගෙන ඇත.

ෂං යුගය හා වෙහ යුගය ගෘහ නිර්මාණ ශිල්පයේ දියුණු යුගයකි. චිත්‍ර කැටයම්, මූර්ති කලාවන් ද දියුණුව පැවතුණි. චීන මහා ප්‍රාකාරය වඩාත් විශ්මිත නිර්මාණයක් ද වේ.

වෙහ යුගය වනවිට ආගමික හා දාර්ශනික වශයෙන් ඉදිරියට පැමිණි චීන සමාජය සම්භාව්‍ය ග්‍රන්ථ සම්පාදනයට ද නැඹුරු විය. එවැනි පැරණි ග්‍රන්ථ 300ක් පමණ හඳුනාගෙන ඇත. ඒ අතරින් ග්‍රන්ථ 5ක් පමණ වෙහ යුගයට අයත් වේ. මේවායින් ඉසිං, ඡුසිං හා ෂිචිං වැනි ග්‍රන්ථ අපේ මහා වංසය හා සමාන වංස කථා ය.

තාක්ෂණික දැනුම



෧෭෦෦ අගයට අයත් ලෝකඩ අලි රුවක්

පැරණි ශිෂ්ටාචාර අතර චීනය ලෝකඩ නිර්මාණ සම්බන්ධ ව ප්‍රසිද්ධියක් උසුලයි. ලෝහවලින් තනා ඇති නොයෙක් ආම්පන්න අතර විසිතුරු හා ප්‍රදර්ශන භාණ්ඩ බහුල ය. ලී හෝ මැටි අවිච්ඡි තුළට උණු කළ ලෝහ වැක්කිරීම නිෂ්පාදන තාක්ෂණය වේ. මොවුන්ගේ නිෂ්පාදන හා සොයා ගැනීම් අතර,

1. කඩදාසි නිපදවීම
2. වෙඩි බෙහෙත් භාවිතය
3. මාලිමා යන්ත්‍රය සොයා ගැනීම (හැං රාජවංශය අවධියේ)
4. වාරි තාක්ෂණය හා ශිල්පීය ක්‍රම
5. වෛද්‍ය විද්‍යාව සම්බන්ධ උසස් දියුණුව ආදිය ඉතා වැදගත් වේ.

නටබුන් අතර තිබුණු මමියක හිස්කබලක් ක්‍රමානුකූල ව විද නැවත වසා තිබේ. ඒ අනුව කිසියම් ශල්‍යකර්මයක් සිදු කර ඇති බව පෙනේ. මෙය නයිල් ශිෂ්ටාචාරයේ මමිවල මෙන් දිරාපත් නොවන පරිදි බෙහෙත් ගල්වා සුරක්ෂිත කර තිබේ. වර්තමානය වනවිට චීන වෛද්‍ය විද්‍යාව තුළ කටුවිකිත්සා ක්‍රමය, රෝග නිවාරණයේ දී උසස් ප්‍රතිකර්මයක් වේ.

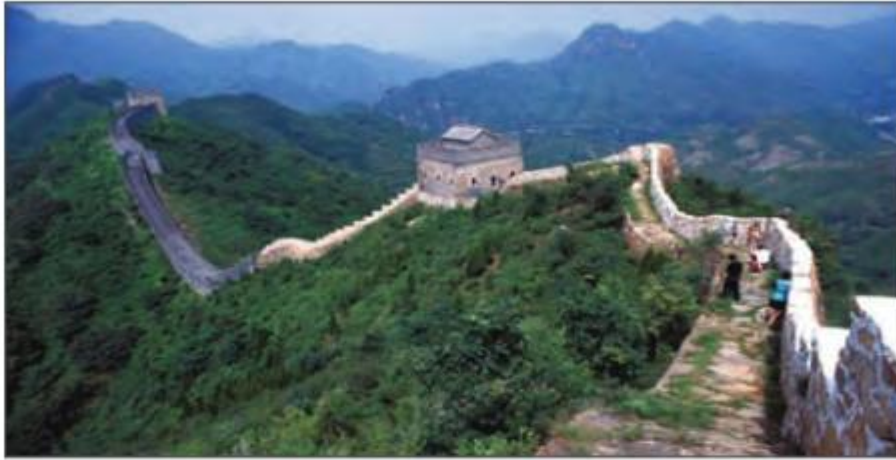


ශල්‍යකර්මයක් සඳහා හිස්කබල විවෘත කොට නැවත වසා දමා ඇති මමියක්

ක්‍රියාකාරකම් 12

01. පැරණි චීන ශිෂ්ටාචාරයේ සොයා ගැනීම් නූතන දියුණුවට ඉවහල් වන්නේ කෙසේ දැයි කෙටියෙන් පැහැදිලි කරන්න.

5.3.8. පැරණි චීන ශිෂ්ටාචාරයේ නූතන ලෝකයට ලද දායාද



චීන මහා ප්‍රාකාරය

- මහා දාර්ශනික කොන්ෆියුසියස් හා මෙත්මියස්ගේ දර්ශනය
- පැරණි ලෝකයේ මහා පුද්ගලයන්ගෙන් එකක් වන සැ.1400 ක් පමණ දිගින් හා මීටර් 7 පමණ පළලින් යුත් චීන මහා ප්‍රාකාරය
- කඩදාසි භාවිතය
- ගලායන ජලය උපයෝගී කර ගෙන ක්‍රියා කරන මෝල්
- අශ්ව කරපටිය
- ලෑකර් සායම්
- වෙඩි බෙහෙත් භාවිතය
- වුම්බක මාලිමා යන්ත්‍රය
- මුද්‍රණ ශිල්පය (සේද රෙදිවල මුද්‍රණය කරන ලද)
- කටු චිකිත්සා ක්‍රමය
- වංසකථා හා චරිතාපදාන ලිවීම
- ලේඛන කලාව (සත්ත්ව ඇට, කැස්බෑ ලෙලි, සේදරෙදි, උනපතුරු හා තඹ)
- යකඩ තහඩු යෙදූ නගල් හා යකඩ පොරොව

ක්‍රියාකාරකම් 13

01. චීන පැරණි ශිෂ්ටාචාරයේ හා නූතන ශිෂ්ටාචාරයේ සම විසමතාවන් සොයා ගොනු කරන්න.

5.4 ඉන්දු නිම්න ශිෂ්ටාචාරය



මෙසපොතේමියාව, මිසර වැනි ප්‍රාග් ඓතිහාසික ශිෂ්ටාචාර හා සම තත්වයෙහිලා ඉන්දු නිම්න ශිෂ්ටාචාරය සැලකිය හැකි ය. මෙය ක්‍රි.පූ. 2500 - 1500 අතර කාලයේ පැවතුණි. වයඹදිග ඉන්දියාවේ ඉන්දු නදිය ආශ්‍රිත ව හරප්පා හා මොහෙන්ජොදාරෝ නගර කේන්ද්‍ර කරගෙන ගොඩ නැගුණු නිසා එය 'මොහෙන්ජොදාරෝ හරප්පා ශිෂ්ටාචාරය' නමින් ද හඳුන්වනු ලැබේ. මේ පිළිබඳ ව මුලින් ම තොරතුරක් අනාවරණය වූයේ ක්‍රි.ව 1856 දී ය. මේ බව 1873 වර්ෂයේ 'ශානි කනිංහම්' මහතා නිශ්චිත ව තහවුරු කරගන්නා ලදී. ආර්.ඩී. බැනර්ජි හා දයාරාම් ශානි මහතා පෞරාණික ප්‍රදේශයේ ස්තූපයක් පිළිබඳ කැණීම් කරනවිට පැරණි සහස්තවයක නටඹුන් මතු විය. එහි දී හමු වූ ගඩොල් වඩාත් පැරණි විය. පසුව එවකට ඉන්දියාවේ පුරා විද්‍යා කොමසාරිස් වූ සර් ජෝන් මාෂල් මහතා 1921 සිට එම ලක්ෂණ තිබුණු ස්ථාන දෙකක කැණීම් කටයුතු සිදු කළේ ය. මේ සඳහා තවත් පුරාවිද්‍යාඥයින් කිහිප දෙනෙක් ම සම්බන්ධ වූහ.

මීට අමතර ව තවත් පුරාවිද්‍යාඥයින් කීපදෙනෙක් ම කැණීම් කටයුතුවලට සහභාගී වී ඇත. ප්‍රධාන නගර හැරුණුවිට 1954 වර්ෂයේ දී ලෝකාල් නගරයේ එස්.ආර්. රාමි ද, කලිබන්ගන් නගරයේ ඩී.කේ. තාපර් ද කැණීම් සිදු කරන ලදී. මේ කැණීම්වලට අනුව ඉන්දු නිම්න සහ්‍යත්වය,

- උතුරින්- සිම්ලා කඳු වැටියේ පිහිටි රූපාර් ප්‍රදේශය දක්වා ද
- බටහිරින් - සුක්ත ජේන්දෝර් ප්‍රදේශය දක්වා ද
- දකුණින් - භාගත්‍රම් ප්‍රදේශය දක්වා ද
- නැගෙනහිරින් - අලම්ගිරිපුර් ප්‍රදේශය දක්වා ද

ව්‍යාප්ත ව තිබුණි. ඒ අනුව දළ වශයෙන් වර්ග සැතපුම් පන්ලක්ෂයක පමණ භූමි ප්‍රදේශයක මේ ශිෂ්ටාචාරය ව්‍යාප්ත වී තිබේ ඇතැයි සැලකේ.

❖ කැණීම්වල දී හඳුනාගත් තොරතුරු

- ප්‍රභවය හා පැවති කාලවකවානුව
- නගර නිර්මාණය හා වාස්තු විද්‍යාත්මක ලක්ෂණ
- ආගමික, ආර්ථික, සමාජ, දේශපාලන ක්ෂේත්‍රවල මූලික ලක්ෂණ
- සහ්‍යත්වයේ පරිහානිය හා බිඳ වැටීම කෙරෙහි බලපෑ සාධක

❖ ඉන්දු නිම්න සහ්‍යත්වයේ ආරම්භය

ඉන්දු නිම්න සහ්‍යත්වයේ ආරම්භය පිළිබඳ ව ප්‍රධාන මතවාද දෙකක් පවතී.

1. විදේශීය සම්භවයකින් ආරම්භ වීම. 2. දේශීය සම්භවයක් මත ආරම්භ වීම.

විදේශීය සම්භවයකින් ආරම්භ වූ බව

- එලියට් ස්මිත් මහතා පවසන්නේ ඊජිප්තු හා මිසර ශිෂ්ටාචාරවල ආභාෂය ඇතිව ඉන්දුනිම්න සහ්‍යත්වය ආරම්භ වූ බවයි. එහි දී බහු මිසර චිත්‍ර හා ඉන්දුනිම්න අක්ෂරවල ඇති සමානකම් සැලකිල්ලට ගෙන ඇත.
- රෙග්ලන්ඩ් සාම්වරයා මෙසපොතේමියානු ආභාෂයකින් ඉන්දුනිම්නය ප්‍රභවය වූ බව පෙන්වා දෙයි. මේ සහ්‍යත්වයන් දෙකේ ඇති සංස්කෘතික සමානතා හා නාගරික ජීවිතය තුළ දක්නට ඇති සමානකම් මත එම අදහස දක්වා ඇත. නාගයන් දෙදෙනකු සහිත මුද්‍රාමය සාධක, ගවයන් සහිත

මුද්‍රාමය සාධක හා කුඹල් සකපෝරු භාවිත කොට මැටි භාජන නිපදවීම, ගඩොල් භාවිතය, තඹ බඳුන් භාවිතය වැනි සාධක ශිෂ්ටාචාර දෙකේ ම දක්නට ලැබෙන බවත්, මෙසපොතේමියාව වඩාත් පැරණි සහස්වය බැවින් එහි ආභාෂය මත ඉන්දු නිම්නය ප්‍රභවය වූ බවත් ඔහුගේ අදහසයි.

- පෝන් මාෂල් මහතා පෙන්වා දෙන්නේ සුමේරියානු ආභාෂයකින් ඉන්දු නිම්නය ප්‍රභවය වූ බවයි. මව් දෙවඟන පිදීම හා ස්ත්‍රී රූප සැලකිල්ලට ගෙන ඔහු එම අදහස දක්වා ඇත.
- සර් මෝට්මර් විලර් ද මධ්‍ය ආසියාවෙන් හා හරප්පාවෙන් ලැබෙන සාධක සංසන්දනය කොට එවැනි ම අදහසක් ඉදිරිපත් කොට ඇත.

ක්‍රියාකාරකම් 14

01. ඉන්දු නිම්න සහස්වය පැවති කාලවකවානු පිළිබඳ ඇති මතවාද ගොනු කරන්න.

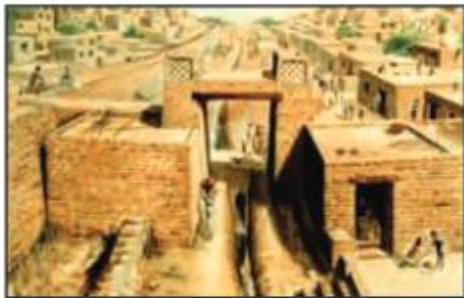
දේශීය සම්භවයකින් ආරම්භ වූ බව

මෙහෙත්පොදාරෝ හා හරප්පා නගරවල සිදු කළ කැණීම් අනුව එය ක්‍රි. පූ. 2500 ත් 1500 ත් අතර පැවති නාගරික සහස්වයකි. නමුත් කැණීම් කළ සෑම ප්‍රදේශයකින් ම පාහේ ඊට වඩා පැරණි යුගයකට කාල නිර්ණය කළ හැකි බොහෝ සාධක හමුවී ඇත. ඒ අනුව ඉන්දු නිම්න වැසියන් ද ගල් යුගය, එඬේර යුගය, ගොවි යුගය ආදී යුග පසු කරමින් නාගරික ශිෂ්ටාචාර යුගයකට පැමිණි බව තහවුරු වී ඇත.

වර්ෂ 1969 - 1982 කාලය තුළ ඉන්දු නදියට වයඹ දෙසින් වූ වර්තමාන ඇල්ගනිස්ථානය හා බලුකිස්ථානය ආශ්‍රිත ප්‍රදේශවල සිදු කළ කැණීම්වලින් ද නොදියුණු ග්‍රාමීය ශිෂ්ටාචාරයකට අයත් තොරතුරු අනාවරණය විය. එයින් ඉන්දු නිම්නයේ ප්‍රභවය පිළිබඳ නව අදහස් ඇතිවිය. මේ පිළිබඳ ගවේෂණය කළ ආර්.ජී. මප්‍රම්දාර්, ඒ.එල්. බෂාම්, ඊෂ්වයිල්ඩ් වැනි පුරාවිද්‍යාඥයින් ඉන්දු නිම්න සහස්වය පැරණි ග්‍රාමීය අවධියක සිට ක්‍රමයෙන් නාගරික ශිෂ්ටාචාරයක් ලෙස වර්ධනය වූ බව පෙන්වා දෙයි.

බලුකිස්ථානය හා ඇෆ්ගනිස්ථානයට අයත් මෙහෙර්නගර්, ගුමීලා ක්වේන්නා, නාල්, කුල්ලි, මෙහී, පෙරිආනෝ, ගුණ්ඩායි, අමීර් වැනි ප්‍රදේශවලත් කැණීම් කළ ස්ථර කීපයකින් ම මැටි හා ගඩොලින් කළ නිවාස, රූප සටහන් සහිත හා රහිත ටෙරාකෝටා රූප, දැකැති, නගුල් වැනි ගොවි උපකරණ, නිවාස දෙකක් අතර සුසාන, මැටි භාජන හමු වී ඇත. එම සාධක අනුව ද නොදියුණු ග්‍රාමීය යුගයක සිට දියුණු නාගරික සහායත්වයක් කරා ක්‍රමයෙන් විකාශනය වූ බව පෙන්වා දිය හැකි ය.

එම 5.4.2 නගර නිර්මාණය හා වාස්තු විද්‍යාත්මක ලක්ෂණ



නගරයේ කාණු පද්ධතිය

ඉන්දු නිම්න සහායත්වයේ නගර නිර්මාණය හා ගෘහ නිර්මාණය ඉතා විධිමත් ව හා ක්‍රමවත් ව, සැලසුම් සහගත ව සිදුකොට ඇත. එහි ඇතැම් ලක්ෂණ ඉන්දු නිම්න සහායත්වයට පමණක් උරුම වූ ඒවා ය. මෙහි කැණීම් සිදුකළ සෑම ස්ථරයකින් ම ලැබෙන නෂ්ටාවශේෂ අනුව ක්‍රමානුකූල ව වර්ධනය වූ නගර හා ගෘහ නිර්මාණ ලක්ෂණ ද දක්නට ලැබේ.

හරප්පා හා මොහොන්ජොදාරෝ යන ප්‍රධාන නගර දෙක එකිනෙකට සැතපුම් 400 ක් දුරින් පිහිටා ඇත. ඒ ආශ්‍රිත තවත් උප නගර හා දුරින් පිහිටි කලිබංගර්, අලිමුරාද්, සුක්කපේන්දෝර්, ලෝතාල් වැනි වෙළෙඳ නගර ද මනා සැලසුමකට අනුව ඉදිකර ඇත.

හරප්පා හා මොහොන්ජොදාරෝ නගරවල දක්නට ලැබෙන මූලික ලක්ෂණ

- ඇතුළු නගරය හා පිටත නගරය වශයෙන් නගර නිර්මාණ දෙකක් වේ.
- ඇතුළු නගරය අඩි 30ක්, 40ක් පමණ උස වූ වේදිකාවක් මත ඉදිකර තිබීම. එය මීටර් 400 x මීටර් 200 ප්‍රමාණයෙන් යුක්ත ය.
- සැලසුම් සහගත සෘජු ව විහිදුනු මාර්ග පද්ධතියක් තිබීම.
- මාර්ග පිළිස්සු ගඩොල් අතුරා සකස් කර තිබීම.

- මාර්ග දෙපස නගර ආලෝකමත් කළ පහන් විශේෂ දක්නට ලැබීම.
- මාර්ග දෙපස ආරක්ෂක ස්වරූපයේ කාණු පද්ධතියක් දක්නට ලැබෙන අතර එම කාණු ගල් පුවරුවලින් වසා තිබීම.
- පූර්ව සැලැස්මකට අනුව වාස්තු විද්‍යානුකූල ව ගොඩනැගිලි නිර්මාණය කිරීම.
- මොහෙන්ජොදාරෝ ඇතුළු නගරයේ නාන තටාකය (ප්‍රමාණය අඩි 180 × 108)
- නාන තටාකය මැද පිහිටි කුඩා පොකුණ (ප්‍රමාණය අඩි 39 × 23 × 08)
- නාන තටාකය පතුල ඔපදැමූ ගඩොල් අතුරා ඇත. එම ගඩොලක ප්‍රමාණය අඟල් 11 × 7 × 5
- හරප්පාවේ ධාන්‍යාගාරය (ප්‍රමාණය අඩි 169 × 139)
- නිවාස ඉදිකිරීමේ දී අලංකාරයට වඩා උපයෝගීතාවට මුල් තැනක් ලබා දීම.



මොහෙන්ජොදාරෝ නගරයේ දක්නට ඇති නාන තටාකය

1. වාතාශ්‍රය ලැබෙන පරිදි, ඉඩකඩ සහිත ව නිවාස ඉදි කිරීම.
 2. නිවාස වටා ප්‍රාකාර ඉදි කර තිබීම.
 3. නිවාස අතුරු මාර්ග ආශ්‍රිත ව ඉදිකිරීම හා ඉදිරි දොරටුව ප්‍රධාන මාර්ගයට මුහුණ ලා නොතිබීම.
 4. ආගමික, පරිපාලන හා වෙනත් අවශ්‍යතා සඳහා මහා පරිමාණයේ ගොඩනැගිලි ඉදි කිරීම.
 5. නිවාසවල අත්තිවාරම කළු ගලින් හෝ පිළිස්සූ ගඩොලින් ඉදි කර තිබීම.
 6. බිත්ති තරමක් උසට කපරාරු කොට තිබීම.
 7. සමාජයේ විවිධ ජන කොට්ඨාශ හා විවිධ වෘත්තිකයන් සඳහා නිවාස වෙන්කර තිබීම.
- බොහෝවිට ඇතුළු නගරය පරිපාලන හෝ පූජක පංතියේ අවශ්‍යතා සඳහා ඉදි කර තිබීම.
 - පිටත නගරය සාමාන්‍ය ජනතාවගේ අවශ්‍යතා සඳහා ඉදි කර තිබීම. (මෙවැනි ලක්ෂණ ගෘහ නිර්මාණයේ දී මෙන් ම නගර නිර්මාණයේ දීත් දක්නට ලැබේ. මේ සියල්ල ම වාස්තු විද්‍යානුකූල ව ඉදිකර ඇත).

- මුද්‍රාවලට අනුව අක්ෂර සහිත ලේඛන ක්‍රමයක් පැවතීම ද දියුණු සහ්‍යත්වයක ලක්ෂණයකි.



ඉන්දු නිමින ශිෂ්ටාචාරයට අයත් මුද්‍රා අකුරෙන් වැදගත් හැටියට සැලකෙන මුද්‍රා දෙකකි. මේවායේ ඉහළින් දක්නට ලැබෙන්නේ අක්ෂරය

ක්‍රියාකාරකම් 15

01. ඉන්දු නිමින ශිෂ්ටාචාරයේ වැදගත් නගර සිතියමක ලකුණු කරන්න.

5.4.3. ආගමික විශ්වාස හා පුදපූජා



මව් දෙවඟනගේ යැයි විශ්වාස කරන ටෙරාකොටා රූපයක්

මේ සහ්‍යත්වයේ ආගමික තොරතුරු හඳුනා ගැනීමට වැදගත් වන මූලාශ්‍රය වන්නේ ආගමික ගොඩනැගිලි, ප්‍රතිමා, මුද්‍රා හා නිෂ්ටාවශේෂයන් ය. ඒ අනුව එකල පැවති ආගමික ඇදහිලි හා විශ්වාස අතර වඩාත් ජනප්‍රිය වූයේ,

- මව් දෙවඟන පිදීම (මව් දෙවඟන විවිධ ඉරියව්වලින් නිර්මාණය කර ඇත)
- පුරුෂ දෙවියන් පිදීම (මහා දෙවියන් වීම)
- වෘක්ෂ වන්දනාව (වෘක්ෂ හා වෘක්ෂවලට අරක් ගත් දෙවියන් පිදීම)

මේ වන්දනාවන් විවිධ අරමුණු හා පරමාර්ථ ඉටුකර ගැනීමේ අරමුණින් සිදුකොට ඇති බව පුරාවිද්‍යාඥයින්ගේ අදහසයි. එසේ ම මේ ප්‍රධාන ආගමික



සත්ත්ව වන්දනාව



යෝගී ඉරියව්වෙන් සිටින පුරුෂ දෙවියා

ඇදහිලි හා විශ්වාස ඉන්ද්‍ර නිමිතයේ සෑම ප්‍රදේශයක ම පාහේ පැවති අතර ඇතැම් ඒවා සමකාලීන අනෙකුත් ශිෂ්ටාචාරවල ද පැවතුණි.

ප්‍රධාන ආගමික ඇදහිලි හා විශ්වාසවලට අමතර ව ප්‍රදේශානුබද්ධ ව හෝ ජන කණ්ඩායම් අනුව ද පැවති ආගමික ඇදහිලි හා වත්පිළිවෙත් දක්නට ලැබේ.



සුජක රජකුගේ නැතහොත් දෙවියකුගේ ශෛලමය උෞර්දව කාය

- ලිංග හා යෝනි වන්දනාව
- සත්ත්ව වන්දනාව (ගවයා, කොටියා, කඟවේනා)
- ජල වන්දනාව (ජලය පාරිශුද්ධ වස්තුවක් ලෙස දේවත්වයෙන් සැලකීම)
- හිරු වන්දනාව, මළවුන් පිදීම, ගිනි දෙවියන් පිදීම හා අං පිදීම

5.4.4. සමාජ තත්ත්වය

සමාජ තත්ත්වය ගැන ද නොයෙක් අදහස් හා මතවාද ඇත. කැණීම්වල දී මතු කරගත් මානව අස්ථි කොටස්, නිවාස, ප්‍රතිමා, භාවිත කළ මුදු ඇතුළු වස්ත්‍රාභරණ, වෙනත් මෙවලම් අනුව ඔවුන්ගේ සමාජ තත්ත්වය හඳුනාගත හැකි ය. ලැබී ඇති මානව අස්ථි කොටස් (හිස් කබල්) අනුව ඉන්ද්‍ර නිමිත සහායත්වයේ මානව වර්ග හතරක් ජීවත් වූ බව මානව විද්‍යාඥයින් පවසයි.

- ආදි ඔස්ට්‍රොලොයිඩ් මානව වර්ගය
- මධ්‍යධරණී මානව වර්ගය
- මොංගොලොයිඩ් මානව වර්ගය
- ඇල්ෆයින් මානව වර්ගය

මෙම මානව කණ්ඩායම් අතරින් ඔස්ට්‍රොලොයිඩ් වර්ගයට හා ඇල්ෆයිඩ් වර්ගයට අයත් හිස්කබල් කීපයක් ම සොයාගෙන ඇත. කිරිගරුඬින් නිම වූ පූජක හා දේව ප්‍රතිමා අතර ද ඇල්ෆයිඩ් වැනි මානව ලක්ෂණ දක්නට ලැබේ. ඉන්දු නිම්න වැසියන් අනුගමනය කළ අවමංගල චාරිත්‍ර අනුව ද ඔවුන්ගේ සමාජ තත්ත්වය වටහා ගත හැකි ය. සුසාන අවස්ථා කිහිපයකි.

- සම්පූර්ණයෙන් ම මළ සිරුර භූමිදානය කිරීම.
- මළ සිරුර සතුන්ගේ ආහාර පිණිස ගෙනගොස් දමා ඉතිරි වූ අස්ථි කොටස් භූමිදානය කිරීම.
- මළ සිරුර ආදාහනය කොට භෂ්මාවශේෂ තැම්පත් කිරීම. බොහෝවිට මේ සමඟ වස්ත්‍රාභරණ, සුවඳ විලවුන්, කුඩා ප්‍රතිමාවන් ආදිය ද තැම්පත් කොට ඇත.

ක්‍රියාකාරකම් 16

01. ඉන්දු නිම්න ශිෂ්ටාචාරයේ ග්‍රාමීය හා නාගරික ලක්ෂණ වගුවක පිළියෙල කරන්න.

මුද්‍රා වර්ග



5.4.5. ආර්ථික තත්ත්වය

මොහෙන්ජොදාරෝ හරප්පා සහායත්වයේ ආර්ථිකය අංශ කීපයක් මත ගොඩනැගී තිබුණි. එයින් ප්‍රධාන අංශය වූයේ කෘෂිකර්මාන්තයයි. වී, තිරිඟු, බාර්ලි, යව, නොයෙක් මාෂ භෝග, පලතුරු (කෙසෙල්, රට ඉඳි) මෙන් ම කජු හා කපු ආදිය වගා කර ඇත. ඇතැම්විට කෘෂිකාර්මික කටයුතු සඳහා වාරි ක්‍රම ද උපයෝගී කරගෙන ඇත.

ඉන්දු නිම්නයේ සත්ත්ව පාලනය ආර්ථිකයේ ප්‍රධාන අංගයක් විය. ගවයා, (මී හරකා), උෆරා, බැටළුවා, එළුවා හා ඔටුවා වැනි සතුන් ගෘහාශ්‍රිත ව පොදු වශයෙන් ඇති කරන ලදී. මේ අතරින් ගවයා, ඔටුවා වැනි සතුන් භාණ්ඩ ප්‍රවාහනය සඳහා ද, කෘෂි කාර්මික කටයුතු සඳහා ද යොදා ගත්හ. ඒ නිසා ඔවුන්ට වැසියෝ දේවත්යෙන් සැලකුහ. ඉන්දු වැසියන්ගේ ආගමික විශ්වාස අතර ගවයාට සුවිශේෂී තැනක් හිමි විය.

මේ හරප්පා සහායත්වයේ දේශීය හා විදේශීය වශයෙන් පැවති වෙළෙඳාම ආර්ථිකයේ තවත් ප්‍රධාන අංගයක් විය. රන්, රිදී, තඹ හා කපු ලොම්වලින් කළ නිෂ්පාදන මෙන් ම නොයෙක් ආභරණ ද ආනයන හා අපනයන වෙළෙඳ භාණ්ඩ විය. දේශීය වෙළෙඳාමේ දී මෙම භාණ්ඩවලට අමතර ව ධාන්‍ය වර්ග, මාංශ, පළතුරු ආදිය ද වෙළෙඳ භාණ්ඩ අතරට එක් විය.



ඉන්දුනිම්න ශිෂ්ටාචාරයට අයත් ආභරණ

ලෝතාල් වරාය ඔස්සේ විදේශ වෙළෙඳාම පැවති බව ද විශ්වාස කරනු ලැබේ. සුමේරියාව, මිසරය වැනි ශිෂ්ටාචාර සමඟ වාණිජ සබඳතා පවත්වන්නට ඇත. තවලම් මාර්ග ඔස්සේ ද දෙස් විදෙස් වෙළෙඳාම පවත්වා ගෙන ගොස් ඇත. වාණිජ සබඳතා, ශිෂ්ටාචාර අතර ආගමික, සංස්කෘතික සබඳතාවලට ද හේතු විය.

ඉන්දු නිම්න වැසියන් වෙළෙඳාමේ දී ක්‍රමවත් කිරුම් මිනුම් උපකරණ භාවිත කළ බවට ද සාක්ෂි ලැබී ඇත. එයින් වෙළෙඳාම ගුණාත්මක ව සිදු වූ බවක් කිව හැකි ය. ඉන්දු නිම්න වැසියන් නොයෙක් කර්මාන්තවල නිරත වූහ. විශේෂයෙන් ගවොල් ප්‍රධාන කොටගත් මැටි කර්මාන්තය, කුඹල් කර්මාන්තය, ජේෂ කර්මාන්තය, ලෝහ කර්මාන්තය, සිප්පිකටු කර්මාන්තය, ඇත්දත් කර්මාන්තය, රන්, රිදී හා යකඩ කර්මාන්තය, කලා කෘති නිර්මාණ ශිල්පය, සෙල්ලම් භාණ්ඩ නිෂ්පාදනය, ලෝහ භාවිත කරමින් ගෘහ හා කෘෂි උපකරණ නිර්මාණය, පෙදරේරු ශිල්පය වැනි නොයෙක් කර්මාන්ත හා වෘත්තීන් මෙහි ආර්ථිකය ශක්තිමත් කළහ.

දකවනන.

5.4.6. දේශපාලන හා පරිපාලන ක්ෂේත්‍රය

ක්‍රියාකාරකම් 19^{ම්} ශිෂ්ටාචාරයේ පැවති දේශපාලන හා පරිපාලන සංවිධානය පිළිබඳ පුරාවිද්‍යාත්මක සාධක හමු වී නොමැති නිසා ස්ථිර ව යමක් සඳහන් කළ නොහැකි වුවද, පුරාවිද්‍යාඥයන්ගේ අදහසට අනුව, පුරාවිද්‍යාත්මක ප්‍රදේශයක ව්‍යාප්ත ව පැවති නිසා මොහෙන්ජෝදාරෝ හා හරප්පා යන නගර දෙක කේන්ද්‍ර කරගෙන පාලනය වන්නට ඇති බව පුරාවිද්‍යාඥයින් පෙන්වාදෙයි. මේ නගර දෙක එකිනෙකට සැතපුම් 400 පමණ දුරකින් පිහිටා ඇත. එකිනෙකට සමාන අංගයන්ගෙන් යුක්ත ය. ඉන්දු නිම්නය පුරා ස්ථාන 70කින් පමණ සොයාගත් ගොඩනැගිලි, ගඩොල්, තරාඳි පඬි, කිරුම් මිනුම් ක්‍රම, පබළු හා මුද්‍රා ආදියෙන් ද මේ සාමාන්‍ය බව ගම්‍ය වේ. දීර්ඝ කාලයක් පැවති මේ සාමාන්‍යත්වය අනුව සහායත්වයේ ඒකීයභාවයක් පැවති බව දක්නට ලැබේ. ක්‍රමානුකූල පාලන සංවිධානයක් පැවති බවට සාක්ෂි ඇතත් එය කුමන ආකාරයේ එකක් දැයි නිශ්චිත ව සඳහන් කළ නොහැකි ය.

5.4.7. ඉන්දු නිම්නයේ නොයෙත් කලාකෘති



පුෂ්ක රූපය

ඉන්දු නිම්න ශිෂ්ටාචාරයේ සෛලමය, හුණුගලින් මෙන් ම මැටියෙන් හා ලෝකඩවලින් තැනූ කුඩා ප්‍රතිමා හා මුද්‍රා රාශියක් දක්නට ලැබේ. ඒ අතර මිනිස් රූප හා සත්ත්ව රූප (ඒකසත්ව රූප, ද්වි සත්ත්ව රූප) වේ. ඒ අතර උඩුකය පමණක් ඇති පුෂ්ක රූපය වැදගත් ය.

මුහුණ පුරා වැවුණු රැවුල මනා සේ පිරා ඇත. හිස අඩක් මුඩු කොට වම් උරහිස වැසෙන සේ සඵවක් පොරවා ඇත. මුහුණෙන් හා ඇස්වලින් භාවනානුයෝගී විලාසයක් පෙන්වයි. හිසකේ හොඳින් පිරා හරි මැදින් දෙකට බෙදා ඇත. මෙය මෙසපොතේමියානු මූර්ති ශිල්පයට සමීප සම්බන්ධතා පෙන්වයි.

කවන්ධ නග්න මිනිස් රූපය

මේ හරස්පාච්චේ රතු වැලි ගලින් නෙලන ලද මේ මූර්ති ස්වදහන් රූප දෙකක් ලැබී ඇත. හිස හා අත් වෙන් වෙන් ව සාදා ශරීරයට කාවද්දා තැබූ බව ගේෂ ව ඇති කුහරවලින් පැහැදිලි වේ. මස්පිඩු උලුප්පා පෙන්වා ඇත. අතිශයින් ම ඔපමට්ටම් කර ඇති නිර්මාණ අතර සජීවී ගතියෙන් පෙන්වුම් කෙරේ.



නළඟනකගේ නග්න රූප

මොහෙන්ජොදාරෝවෙන් සොයාගත් අඟල් 4 1/2 ක් පමණ උසින් යුත් ලෝකඩවලින් තැනූ නග්න රූව ද නවත් විශේෂ නිර්මාණයකි. ඇගේ ගෙල වටා ඇති මාල, ළුම පෙදෙස අලංකාරවත් කරයි. හිසකෙස් ගොතා ඇති අතර හිස තරමක් පිටු පසට තෙරා ඇත. වළලු පිරුණු අත තරමක් නැමී එය වම් කකුල මත තබාගෙන සිටී. දකුණු අත ඉතෙහි තබාගෙන සිටින අතර තරමක් ප්‍රකෝප වූ ඉරියව්වකින් සිටගෙන සිටින අතර ඇගේ සිහින් බඳ, ඇල වූ උකුල පසුකාලීන ඉන්දීය සාහිත්‍යයේ එන ස්ත්‍රී වර්ණනාවලට අනුරූපී ය.



මුද්‍රා

දැනට මුද්‍රා 3900ක් පමණ සොයා ගෙන ඇත. ඒවා අතර භාණ්ඩවල සලකුණු කර පළඳනාවන්, බිත්ති සැරසිලි, මනාකල්පිත සතුන්ගේ රූප, සත්ත්ව රූප, සතුන් ගමන් කරන විලාසයන්, සත්ත්ව පොර ආදිය දක්නට ලැබේ. ඒ අතර ලේනකුගේ මුද්‍රාව වැදගත් ය. මේවා ඉතා ම සියුම් ලෙස හා මනා ලෙස ඔපමට්ටම් කර සත්ත්ව අවයව විනිවිද පෙනෙන ලෙස නිර්මාණය කර ඇත. මේ නිර්මාණවලින් සංවිධානාත්මක පාලනයක් එහි පැවති බව මෝට්මර් විලර් මහතා පෙන්වා දෙයි.

5.4.8. විද්‍යාත්මක හා තාක්ෂණික දැනුම

නටබුන් අතරින් සොයාගත් මුද්‍රා, සෙල්ලම් කරත්ත, රෝද සවිකළ කරත්ත, ඔරු පාරු, උදුන්, නොයෙක් උපකරණ හා මෙවලම් අනුව මොවුන්ට කිසියම් විද්‍යාත්මක දැනුමක් හා අවබෝධයක් තිබුණු බව පැහැදිලි වේ. විශේෂයෙන් ගොඩනැගිලි, නාන තටාක, මාර්ග ඉදි කිරීමේ දී දියුණු සංඛ්‍යා භාවිතය හා ගණිත ම ය අවබෝධයක් පැවති බව පෙනේ.

- ඔවුහු ආහරණ තැනීමේ කලාව හොඳින් දැන සිටියහ. ලෝහ උණු කිරීමේ හා වාත්තු ශිල්පය ඉතා උසස් තත්ත්වයක තිබුණි.
- ධාන්‍ය ප්‍රවාහනයට මෙන් ම ගබඩා කර තැබීමට ද දැන සිටියහ. ඒවායින් විවිධ ආහාර සාදා ගත්හ. විශේෂයෙන් සෝම පානය, ධාන්‍ය ඇඹරුම්ගල් හා මෝල් තිබී ඇත.
- මේ අනුව පැරණි යුගයට වඩා නූතන යුගයේ හරප්පා වැසියා දියුණු තාක්ෂණික හා විද්‍යාත්මක දැනුමක් තිබුණු පිරිසක් බව හඳුනාගත හැකි ය.

සාරාංශය

- මීට වසර දහස් ගණනකට පෙර පහළ වූ මිනිසා දඩයම් යුගය, එඬේර යුගය, පසුකරමින් ගොවි යුගයට අවතීර්ණ විය. ක්‍රි.පූ. 4000න් පමණ පසු ජලාශ්‍රිත ශිෂ්ටාචාර ගොඩනැගීම ආරම්භ වී ඇත.
- ලෝකයේ භූගෝලීය වශයෙන් වැදගත් ගංගා නිම්න කිහිපයක් ආශ්‍රිතව පැරණි මානව ශිෂ්ටාචාර බිහිවිය. එයින් වැඩි ප්‍රමාණයක් ආසියාකරයේ බිහිවීමත්, සමකාලීන වීමත් වැදගත් ලක්ෂණයකි. මේ ශිෂ්ටාචාර අතර ආගමික, දේශපාලන, සමාජ හා සංස්කෘතික වශයෙන් සමානත්වයක් ද දැකිය හැකි ය.
- මේ ශිෂ්ටාචාර නාගරික වශයෙන් දියුණු යුගවල ලෝකයේ අනෙකුත් බොහෝ රටවල ගල් යුගය හෝ එඬේර යුග පැවතුණි. මේ අනුව දැනට අවුරුදු තුන්හාරදහසකට පමණ පෙර ඉතා දියුණු නාගරික ශිෂ්ටාචාර පැවතීම විමතියට කරුණකි. ඒවායෙහි පැවති බොහෝ දේශපාලන, සමාජ, සංස්කෘතික අංග වර්තමානය දක්වා ම වර්ධනය වී ඇත.