

AL/2022(2023)/21/S-I

සියලු ම හිමිකම් ඇවිරිණි / முழுப் பதிவுரிமையுடையது / All Rights Reserved

ශ්‍රී ලංකා විභාග දෙපාර්තමේන්තුව
 இலங்கைப் பரீட்சைத் திணைக்களம்
 Department of Examinations, Sri Lanka

අධ්‍යයන පොදු සහතික පත්‍ර (උසස් පෙළ) විභාගය, 2022(2023)
 கல்விப் பொதுத் தராதரப் பத்திர (உயர் தர)ப் பரீட்சை, 2022(2023)
 General Certificate of Education (Adv. Level) Examination, 2022(2023)

ආර්ථික විද්‍යාව I
 பொருளியல் I
 Economics I

21 S I

පැය දෙකයි
 இரண்டு மணித்தியாலம்
 Two hours

උපදෙස්:

- සියලු ම ප්‍රශ්නවලට පිළිතුරු සපයන්න.
- උත්තර පත්‍රයේ නියමිත ස්ථානයේ පමණි විභාග අංකය ලියන්න.
- උත්තර පත්‍රයේ පිටුපස දී ඇති උපදෙස් ද සැලකිල්ලෙන් කියවා පිළිපදින්න.
- 1 සිට 50 තෙක් එක් එක් ප්‍රශ්නයට (1), (2), (3), (4), (5) යන පිළිතුරුවලින් කිවරදී හෝ ඉතාමත් හැඳුපෙන හෝ පිළිතුර තෝරාගෙන, එය උත්තර පත්‍රයේ පිටුපස දැක්වෙන උපදෙස් පරිදි කතිරයක් (X) යොදා දක්වන්න.

- ආර්ථික විද්‍යාවේ කේන්ද්‍රීය ප්‍රශ්නය වනුයේ
 - සාධාරණ බදු ක්‍රමයක් ස්ථාපිත කරගැනීම ය.
 - සෑම පුරවැසියෙක් සඳහාම අවම ආදායමක් සහතික කිරීම ය.
 - වුවමනා තාප්පිමක් කරලීම සඳහා හිඟ නිෂ්පාදන සම්පත් බෙදා වෙන්කර දීම ය.
 - සම්පත් අධි උපයෝජනය වීම වළක්වාගනු පිණිස නීති පද්ධතියක් පනවා ගැනීම ය.
 - සම්පත් නාස්ති නොකරමින් භාණ්ඩ හා සේවා නිෂ්පාදනය කිරීම ය.

- නිෂ්පාදන හැකියා වක්‍රය පිටතට හෝ දකුණු පසට හෝ විතැන්වීමකට හේතු වනුයේ පහත සඳහන් කවරක් ද?
 - (1) විඳිකියාව ඉහළ යාමක්
 - (2) උද්ධමනය ඉහළ යාමක්
 - (3) ප්‍රාග්ධන තොගයේ ඉහළ යාමක්
 - (4) ස්වභාවික සම්පත්වල අඩුවීමක්
 - (5) සේවක සංඛ්‍යාවේ අඩුවීමක්

- පහත සඳහන් දෑ අතුරින් නිෂ්පාදන හැකියා වක්‍ර යොදා ගනිමින් පෙන්නුම් කළ නොහැකි වනුයේ
 - (1) පාරිභෝගික ඉල්ලුම ය.
 - (2) විභව නිමැවුම ය.
 - (3) ආර්ථික වෘද්ධිය ය.
 - (4) ආවස්ථික පිරිවැය ය.
 - (5) විඳිකියාව ය.

- සමාජ වෙළෙඳපොළ ආර්ථිකයක ලක්ෂණයක් වන්නේ පහත සඳහන් කවරක් ද?
 - (1) සියලු සම්පත්වල පෞද්ගලික හිමිකාරිත්වය
 - (2) සියලු සම්පත්වල පෞද්ගලික හිමිකාරිත්වය
 - (3) මිල ක්‍රමයේ ක්‍රියාකාරිත්වය පිළිබඳ නියාමන රාමුවක් නොතිබීම
 - (4) සුබසාධන සේවා සැපයීමේ දී රජයේ කාර්යභාරය ප්‍රබල වීම
 - (5) මූලික ආර්ථික ප්‍රශ්න විසඳා ගැනීමට මධ්‍යගත සැලසුම්කරණය භාවිත කිරීම

5. පසුගිය වර්ෂයේ දී ටොන් එකක් රු. 30 000 බැගින් බඩඉරිඟු ටොන් මිලියන 15ක් අලෙවි කළ අතර, මෙම වර්ෂයේ දී බඩඉරිඟු ටොන් මිලියන 15ක් අලෙවි කරනු ලැබුවේ ටොන් එකක් රු. 25 000කට ය. මෙම ප්‍රතිඵලයට හේතු විය හැක්කේ ඉල්ලුමේ හා සැපයුමේ පහත සඳහන් කවර වෙනස්වීමක් ද?

| | ඉල්ලුම | සැපයුම |
|-----|---------|-------------|
| (1) | වැඩිවීම | වැඩිවීම |
| (2) | වැඩිවීම | අඩුවීම |
| (3) | අඩුවීම | වැඩිවීම |
| (4) | අඩුවීම | අඩුවීම |
| (5) | වැඩිවීම | වෙනස් නොවීම |

mcpcg

46. සංවර්ධනය යනු

- (1) දළ ජාතික ආදායමේ තිරසාර වැඩිවීමකි.
- (2) ග්‍රාමීය ජනතාවගේ ආදායම් විෂමතා ඉවත් කරලීම ය.
- (3) ආර්ථික ව්‍යුහයේ වෙනස්කම් සමග ආර්ථික වෘද්ධිය හටගැනීම ය.
- (4) රටක මූර්ත දළ දේශීය නිෂ්පාදනය ඉහළ යාම ය.
- (5) සාමාන්‍ය පුරවැසියාගේ ජීවිතයේ ගුණාත්මක තත්ත්වය උසස් වීම ය.

47. රටක ආදායම් ව්‍යාප්තිය වඩාත් සාධාරණීය කිරීමෙහි ලා බොහෝ දුරට හැකියාව ඇත්තේ පහත සඳහන් කවර ප්‍රතිපත්තියකට ද?

- (1) ආහාර හා රෙදිපිළි මත පොදු අලෙවි බද්දක් ඇති කරලීම
- (2) අනුක්‍රම ආදායම් බදු පද්ධතියක් ස්ථාපිත කිරීම
- (3) සුබෝපහෝගි භාණ්ඩ මත පනවනු ලබන දේශීය භාණ්ඩ බදු ඉවත් කරලීම
- (4) සියලුම ආදායම් කාණ්ඩ සඳහා බදු අනුපාතික සමානුපාතිකව පහළ දැමීම
- (5) අධ්‍යාපනය සහ සෞඛ්‍යය සඳහා ලබාදෙන සහනාධාර අඩු කිරීම

48. ජනලේඛන හා සංඛ්‍යාලේඛන දෙපාර්තමේන්තුවේ දත්තවලට අනුව 2019 වර්ෂයේදී ශ්‍රී ලංකාවේ ජාතික ජනගහන දරිද්‍රතා දර්ශකයත්, වැඩිම ජනගහන දරිද්‍රතා දර්ශකය සහිත දිස්ත්‍රික්කයත් නිවැරදි ව දැක්වෙනුයේ පහත සඳහන් කවර සංයෝජනයකින් ද?

| | ජාතික ජනගහන දරිද්‍රතා දර්ශකය (%) | වැඩිම ජනගහන දරිද්‍රතා දර්ශකය සහිත දිස්ත්‍රික්කය |
|-----|----------------------------------|---|
| (1) | 3.2 | නුවරඑළිය |
| (2) | 4.1 | මුලතිව් |
| (3) | 14.3 | මුලතිව් |
| (4) | 14.3 | කිලිනොච්චිය |
| (5) | 16.0 | බදුල්ල |

9.2/-2

49. රටක ඉම හමුදා සහභාගිත්ව අනුපාතිකය ගණනය කිරීම සඳහා පහත සඳහන් කවරක් නිවැරදි වේ ද?

- (1) $\frac{\text{සේවා නියුක්ත ජනගහනය} - \text{සේවා විදුක්ත ජනගහනය}}{\text{වැඩ කරන වයසේ ජනගහනය}} \times 100 = \frac{60}{70}$
- (2) $\frac{\text{සේවා නියුක්ත ජනගහනය} + \text{සේවා විදුක්ත ජනගහනය}}{\text{වැඩ කරන වයසේ ජනගහනය}} \times 100$
- (3) $\frac{\text{වැඩ කරන වයසේ ජනගහනය} - \text{සේවා නියුක්ත ජනගහනය}}{\text{ආර්ථික වශයෙන් සක්‍රීය ජනගහනය}} \times 100$
- (4) $\frac{\text{වැඩ කරන වයසේ ජනගහනය}}{\text{මුළු ජනගහනය}} \times 100$
- (5) $\frac{\text{ආර්ථික වශයෙන් සක්‍රීය ජනගහනය}}{\text{මුළු ජනගහනය}} \times 100$

50. ශ්‍රී ලංකාව මීට ඉහත ජාත්‍යන්තර මූල්‍ය අරමුදලේ වැඩසටහන් දහසයකට සම්බන්ධ වී සිටිය ද, එම වැඩසටහන් බොහෝමයක් සාර්ථකව ක්‍රියාවට නැගීමට බලයේ සිටි රජයත් අසමත් වූයේ ප්‍රධාන වශයෙන්

- (1) එවැනි වැඩසටහන්වලට අදාළ එකඟ වූ ප්‍රතිසංස්කරණ කොන්දේසි සපුරාලීමේ දී ප්‍රමාණවත් කැපවීමක් නොදැක් වූ බැවිනි.
- (2) ජාත්‍යන්තර ප්‍රාග්ධන වෙළෙඳපොළවලින් අවශ්‍ය තරම් අරමුදල් සපයාගත හැකි වූ බැවිනි.
- (3) විදේශ විනිමය හිඟය යටපත් කරගැනීම සඳහා ව්‍යවහාර මුදල් හුවමාරු හිච්ඡුම් මත දැඩි ව රඳා සිටි බැවිනි.
- (4) සාප්‍ර විදේශ ආයෝජන සුමට ලෙස ගලා ආ බැවින් ජාත්‍යන්තර මූල්‍ය අරමුදලේ සහාය අවශ්‍ය නො වූ බැවිනි.
- (5) නමායිලි විදේශ විනිමය අනුපාතික ප්‍රතිපත්තියක් අනුගමනය කිරීමේ ප්‍රතිඵල වශයෙන් රටේ විදේශ සංචිත සැලකිය යුතු අන්දමින් ඉහළ ගොස් තිබූ බැවිනි.

6. පාරිභෝගිකයෙකු තම මුළු ආදායම X සහ Y යන භාණ්ඩ දෙක මිල දී ගැනීම සඳහා වැය කරනවා යැයි සලකන්න. අනෙකුත් කරුණු නොවෙනස් ව තිබිය දී පාරිභෝගිකයාගේ ආදායමත් X සහ Y භාණ්ඩවල මිලත් දෙගුණ වුවහොත් මෙම පාරිභෝගිකයා

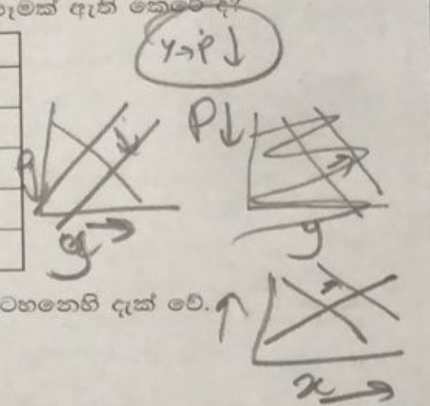
- (1) X සහ Y භාණ්ඩවලින් මිල දී ගන්නා ප්‍රමාණ දෙගුණ කරයි.
- (2) X භාණ්ඩය මිල දී ගන්නා ප්‍රමාණය වැඩිකොට Y භාණ්ඩයෙන් මිල දී ගන්නා ප්‍රමාණය අඩු කරයි.
- (3) X භාණ්ඩය මිල දී ගන්නා ප්‍රමාණය අඩුකොට Y භාණ්ඩය මිල දී ගන්නා ප්‍රමාණය වැඩි කරයි.
- (4) X සහ Y භාණ්ඩ දෙකම මිල දී ගන්නා ප්‍රමාණය අඩු කරයි.
- (5) පෙරදී මිල දී ගත් X සහ Y භාණ්ඩ ප්‍රමාණය ම මිල දී ගනී. $4x > 4y$

7. බාල භාණ්ඩයක් සඳහා ඇති ඉල්ලුම් වක්‍රය පහළට බැවුම් වන්නේ ඇයි ද යන්න පැහැදිලි කිරීමේ ලා උපකාරී වනුයේ පහත සඳහන් කවරක් ද?

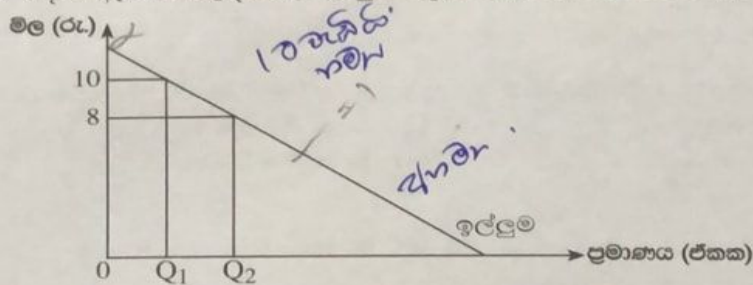
- (1) ආදායම් සහ ආදේශන ප්‍රතිවිපාක විසින් ඉල්ලුම් කරනු ලබන ප්‍රමාණය එකම දිශාවට රැගෙන යනු ලැබේ.
- (2) ආදේශන ප්‍රතිවිපාකය ආදායම් ප්‍රතිවිපාකයට සමාන වේ.
- (3) සෘණ ආදායම් ප්‍රතිවිපාකය විසින් ආදේශන ප්‍රතිවිපාකය අභිබවා යනු ලැබේ.
- (4) ආදේශන ප්‍රතිවිපාකය විසින් සෘණ ආදායම් ප්‍රතිවිපාකය අභිබවා යනු ලැබේ.
- (5) ආදායම ඉහළ යාමත් සමග පාරිභෝගිකයා විසින් භාණ්ඩය පරිභෝජනය කිරීම වැඩි කරනු ලැබේ. 4

8. X සහ Y භාණ්ඩ අනුපූරක භාණ්ඩ බව සලකන්න. අනෙකුත් කරුණු නොවෙනස් ව තිබිය දී Y භාණ්ඩයේ සැපයුම වැඩිවීමක් නිසා X භාණ්ඩයේ සමතුලිත මිල සහ ප්‍රමාණය මත කවර බලපෑමක් ඇති කෙරේද?

| | X භාණ්ඩයේ සමතුලිත මිල | X භාණ්ඩයේ සමතුලිත ප්‍රමාණය |
|------------|-----------------------|----------------------------|
| (1) | අඩු වේ | අඩු වේ |
| (2) | අඩු වේ | වැඩි වේ |
| (3) | වැඩි වේ | අඩු වේ |
| <u>(4)</u> | වැඩි වේ | වැඩි වේ |
| (5) | අඩු වේ | නොවෙනස් වේ |



9. එක්තරා භාණ්ඩයක් සඳහා ඇති වෙළෙඳපොළ ඉල්ලුම් වක්‍රය පහත රූපසටහනෙහි දැක් වේ.



ඉහත රූපසටහනෙහි දැක්වෙන ඉල්ලුම් වක්‍රය රු. 8 සහ රු. 10 අතර මිලයන්හි දී

- (1) පූර්ණ නම්‍ය වේ.
- (2) සාපේක්ෂව නම්‍ය වේ.
- (3) සාපේක්ෂව අනම්‍ය වේ.
- (4) ඒකීය නම්‍ය වේ.
- (5) පූර්ණ අනම්‍ය වේ.

10. තරගකාරී වෙළෙඳපොළක අලෙවිකරන එක්තරා භාණ්ඩයක් සඳහා ඇති ඉල්ලුම් හා සැපයුම් වක්‍ර පහත දැක්වෙන සමීකරණ මගින් නිරූපණය කෙරේ. මිල රුපියල්වලින් දැක් වේ.

ඉල්ලුම : $Q_D = 40 - 2P$

සැපයුම : $Q_S = -40 + 8P$

වෙළෙඳපොළ සමතුලිතයේ දී සමස්ත අතිරික්තය

- (1) 36කි.
- (2) 144කි.
- (3) 180කි.
- (4) 192කි.
- (5) 360කි.

39. කිසිදු සිරුර්බද්දක් නොමැති තත්ත්වයක් යටතේ දේශීය පාපැදි නිෂ්පාදනයෙන් රු. 15 000ක් වටිනා ආනයන යෙදවුම් භාවිත කරමින් නිෂ්පාදනය කරනු ලබන පාපැදියක් රු. 25 000කට අලෙවි කරනවා යැයි සලකන්න. රජය පාපැදි මත 20%ක සිරුර් බද්දක් පනවනු ලැබුවහොත් ආනයනය කරන ලද පාපැදියක් දැන් අලෙවි කෙරෙනුයේ රු. 30 000කට ය. මෙම තත්ත්වය යටතේ දේශීය වශයෙන් නිෂ්පාදනය කෙරෙන පාපැදි සඳහා ලැබෙන සඵල ආරක්ෂණ අනුපාතිකය කොපමණ ද?

- (1) 20% (2) 25% (3) 40% (4) 45% (5) 50%

40. වර්තමානයේ ශ්‍රී ලංකාවේ ප්‍රධාන කාර්මික අපනයන අයිතම තුන වනුයේ

- X(1) (අ) රෙදිපිළි සහ ඇඟලුම් (ආ) ආහාර පාන සහ දුම්කොළ (ඉ) මැණික්, දියමන්ති සහ ස්වර්ණාභරණ වේ.
 (2) (අ) රෙදිපිළි සහ ඇඟලුම් (ආ) රබර් නිෂ්පාදිත (ඉ) මැණික්, දියමන්ති සහ ස්වර්ණාභරණ වේ.
 X(3) (අ) රෙදිපිළි සහ ඇඟලුම් (ආ) රබර් නිෂ්පාදිත (ඉ) ආහාර පාන සහ දුම්කොළ වේ.
 X(4) (අ) බනිජ තෙල් නිෂ්පාදිත (ආ) රබර් නිෂ්පාදිත (ඉ) ආහාර පාන සහ දුම්කොළ වේ.
 X(5) (අ) බනිජ තෙල් නිෂ්පාදිත (ආ) රබර් නිෂ්පාදිත (ඉ) මැණික්, දියමන්ති සහ ස්වර්ණාභරණ වේ.

41. ආර්ථිකයක භාණ්ඩ වෙළෙඳ අනුපාත දර්ශකය පදනම් වර්ෂයේ පැවැති 100 සිට 80 දක්වා පහළ ගියේ යැයි සලකන්න. මෙයට හේතු වී ඇත්තේ අපනයන මිල දර්ශකයේ සහ ආනයන මිල දර්ශකයේ කවර වෙනස් වීමක් ද?

| | අපනයන මිල දර්ශකයේ වෙනස් වීම | ආනයන මිල දර්ශකයේ වෙනස් වීම |
|-----|-----------------------------|----------------------------|
| (1) | + 20 | 0 |
| (2) | - 40 | + 20 |
| (3) | - 10 | + 20 |
| (4) | - 12 | + 10 |
| (5) | - 4 | - 20 |

42. ඕස්ට්‍රේලියානු රජය ඩොලර් මිලියන 50ක් වටිනා ආහාර සහ මාංශධූ ශ්‍රී ලංකා රජයට පරිත්‍යාග කරන ලදී. ද්විත්ව සටහන් මූලධර්මයට අනුව ශ්‍රී ලංකාවේ ගෙවුම් ශේෂ ගිණුමෙහි මෙම ප්‍රදානය සටහන් වන්නේ කෙසේ ද?

| | බැර | හර |
|------|------------------------|----------------------------|
| (1) | භාණ්ඩ හා සේවා : භාණ්ඩ | ද්විතියික ආදායම් : රජය |
| (2) | ද්විතියික ආදායම් : රජය | භාණ්ඩ හා සේවා : භාණ්ඩ |
| X(3) | භාණ්ඩ හා සේවා : සේවා | මූල්‍ය ගිණුම : වෙනත් ආයෝජන |
| X(4) | භාණ්ඩ හා සේවා : භාණ්ඩ | ප්‍රාග්ධන ගිණුම : සංක්‍රාම |
| X(5) | ද්විතියික ආදායම් : රජය | මූල්‍ය ගිණුම : විවිධ ආයෝජන |

ආනයන වර්ධනය

43. නමො විනිමය අනුපාතික ක්‍රමයක් යටතේ දේශීය භාණ්ඩ සඳහා විදේශීය ඉල්ලුම ඉහළ යාමක්

- X(1) දේශීය ව්‍යවහාර මුදල සඳහා ඉල්ලුම වැඩි කොට දේශීය ව්‍යවහාර මුදලේ අගය ක්ෂයවීමක් ඇති කරයි.
 X(2) දේශීය ව්‍යවහාර මුදල සඳහා ඉල්ලුම අඩු කොට දේශීය ව්‍යවහාර මුදලේ අගය ඉහළ යාමක් ඇති කරයි.
 X(3) දේශීය ව්‍යවහාර මුදල සඳහා ඉල්ලුම වැඩි කොට දේශීය ව්‍යවහාර මුදලේ අගය ඉහළ යාමක් ඇති කරයි.
 X(4) දේශීය ව්‍යවහාර මුදල සඳහා ඉල්ලුම අඩු කොට දේශීය ව්‍යවහාර මුදලේ අගය ක්ෂයවීමක් ඇති කරයි.
 X(5) දේශීය ව්‍යවහාර මුදලේ සැපයුම අඩු කොට දේශීය ව්‍යවහාර මුදලේ අගය ක්ෂයවීමක් ඇති කරයි.

44. ජාත්‍යන්තර මූල්‍ය අරමුදලේ ප්‍රධාන කාර්යභාරය කුමක් ද? (IMF)

- (1) ස්ථායී විනිමය අනුපාතික තත්ත්වයක් සහතික කරලීම සහ ගෙවුම් ශේෂ අර්බුදවලට මුහුණ දෙන රටවලට හදිසි මූල්‍ය ආධාර සැපයීම
 (2) ගෙවුම් ශේෂ සමතුලිතතාව සහ ජාත්‍යන්තර වෙළෙඳාමේ තුලිත සංවර්ධනයක් සහතික කරලීම සඳහා දිගු කාලීන ප්‍රාග්ධන ආයෝජන ලබාදීම
 X(3) ජනතාවගේ ජීවන තත්ත්වය උසස් කොට දරිද්‍රතාව පහළ දැමීම සඳහා සාමාජික රටවලට ණය මුදල් ලබාදීම
 X(4) සාප්පු විදේශ ආයෝජන නිදහසේ ගලා ඒමට පවත්නා බාධක ඉවත් කරලීම
 (5) සාමාජික රටවල ආර්ථික සංවර්ධනය සහ ප්‍රතිසංස්කරණය සඳහා දිගු කාලීන මූල්‍ය පහසුකම් සැපයීම

45. පහත සඳහන් කවරක් ආර්ථික වෘද්ධිය අඩුකිරීමට හේතු වේ ද?

- X(1) ආයෝජනයේ පහළයාමක් X(2) විදේශවල සිට පැමිණෙන ආගමනිකයන් සංඛ්‍යාවේ ඉහළයාමක්
 X(3) තාක්ෂණික දියුණුවක් X(4) ශ්‍රම හමුදාවේ ඉහළ යාමක්
 X(5) ඉතුරුම් අනුපාතිකයේ ඉහළ යාමක්

24. එක්තරා ආර්ථිකයක සමාහාර ආදායම රු. මිලියන 500 සිට රු. මිලියන 1 000ක් දක්වා වැඩි වන විට, සමාහාර පරිභෝජන වියදම රු. මිලියන 800 සිට රු. මිලියන 1 200ක් දක්වා වැඩි වේ යැයි සලකන්න. මෙම ආර්ථිකයේ ස්වායත්ත පරිභෝජනයේ සහ ආන්තික පරිභෝජන නැමියාවේ අගයන් වනුයේ

| | ස්වායත්ත පරිභෝජනය (රු. මිලියන) | ආන්තික පරිභෝජන නැමියාව |
|-----|--------------------------------|------------------------|
| (1) | 500 | 1.5 |
| (2) | 400 | 0.8 |
| (3) | 300 | 0.2 |
| (4) | 200 | 0.1 |
| (5) | 100 | 0.8 |

25. කිසියම් ආර්ථිකයක ආන්තික පරිභෝජන නැමියාව 0.8ක් බවත්, සමතුලිත මූර්ත දළ දේශීය නිෂ්පාදිතය පූර්ණ සේවා නියුක්ති මූර්ත දළ දේශීය නිෂ්පාදිතයට වඩා රු. බිලියන 1 000කින් අඩු බවත් උපකල්පනය කරන්න. ආර්ථිකයේ මූර්ත දළ දේශීය නිෂ්පාදිතය පූර්ණ සේවා නියුක්ති ආදායම් මට්ටම කරා ළඟා කරවීම සඳහා ආණ්ඩුවේ මිල දී ගැනීම කොතරම් ප්‍රමාණයකින් වැඩි කළ යුතු වේ ද?

- (1) රු. බිලියන 150 (2) රු. බිලියන 200 (3) රු. බිලියන 250
 (4) රු. බිලියන 300 (5) රු. බිලියන 350

26. ආර්ථිකයක ආන්තික පරිභෝජන නැමියාව වැය කළ හැකි ජාතික ආදායමෙන් 0.8ක් වන බවත් රජය 25%ක ස්ඵාවර ප්‍රතිශතයක් යටතේ සියලු ආදායම්වලින් බදු අය කරගනු ලබන බවත් උපකල්පනය කරන්න. මෙම ආර්ථිකයේ දළ ජාතික ආදායම රු. බිලියන 200කින් ඉහළ නම් නම් පරිභෝජනය ආරම්භක වශයෙන් වැඩි වනුයේ

- (1) රු. බිලියන 50කිනි. (2) රු. බිලියන 120කිනි. (3) රු. බිලියන 150කිනි.
 (4) රු. බිලියන 160කිනි. (5) රු. බිලියන 750කිනි.

27. භාගික සංචිත ක්‍රමය පදනම් කරගත් බැංකු පද්ධතියක් සහිත ආර්ථිකයක සංචිත අනුපාතය 10%ක් ව තිබිය දී රු. මිලියන 50ක නව තැන්පතු වත් නිසා තැන්පතු ගුණකයට අනුව හටගන්නා මුළු තැන්පතු ප්‍රමාණය කොපමණ ද?

- (1) රු. මිලියන 500 (2) රු. මිලියන 450 (3) රු. මිලියන 400
 (4) රු. මිලියන 350 (5) රු. මිලියන 50

28. මුදල් සැපයුම පිළිබඳ M2 නිර්වචනයට ඇතුළත් නොවනුයේ පහත සඳහන් කවරක් ද?

- (1) මහජනයා සතු ව්‍යවහාර මුදල් (2) මහජනයා සතු ඉල්ලුම් තැන්පතු
 (3) මහජනයා සතු ඉතුරුම් තැන්පතු (4) මහජනයා සතු කාලීන තැන්පතු
 (5) මහජනයා සතු ණයපත් (credit cards)

29. විනිමය සමීකරණය පදනම් කරගනිමින් $Y = 500$, $M = 400$ සහ $V = 5$ වේ නම් $P =$

- (1) $\frac{1}{4}$ (2) 4 (3) 6.25 (4) 80 (5) 100

30. පහත දැක්වෙන ප්‍රතිපත්ති අතුරින් උද්ධමනීය පරතරයක් පියවීමට සමත් වන්නේ කවරක් ද?

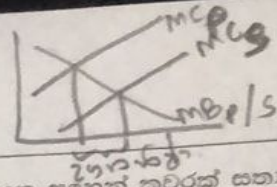
- (1) සංචිත අවශ්‍යතා පහළ හෙළීම සහ අයවැය පරතරය ඉහළ නැංවීම
 (2) සංචිත අවශ්‍යතා ඉහළ නැංවීම සහ වට්ටම් අනුපාතිකය පහළ හෙළීම
 (3) මුදල් සැපයුම වැඩි කිරීම, රජයේ වියදම් අඩු කිරීම සහ බදු අඩු කිරීම
 (4) මුදල් සැපයුම අඩු කිරීම, බදු ඉහළ නැංවීම සහ රජයේ වියදම් අඩු කිරීම
 (5) මුදල් සැපයුම අඩු කිරීම, බදු අඩු කිරීම සහ රජයේ වියදම් අඩු කිරීම

31. මුදල් සැපයුමෙහි වැඩිවීමකට හේතු වනුයේ පහත සඳහන් කවරක් ද?

- (1) ආදායම් බදු අනුපාතිකයන්හි පහළ බැසීමක්
 (2) ආණ්ඩුවේ අයවැය හිඟයේ අඩුවීමක්
 (3) මහ බැංකුව විසින් විවට වෙළෙඳපොළෙන් සුරැකුම්පත් මිල දී ගැනීම
 (4) භාණ්ඩාගාර බැඳුම්කර නිකුත් කරමින් රජය ලබා ගන්නා ණය ඉහළ යාමක්
 (5) ප්‍රතිපත්ති පොලී අනුපාතික ඉහළ යාමක්

32. පොදු භාණ්ඩයක් සම්බන්ධයෙන් පහත සඳහන් කවරක් සත්‍ය වේ ද?

- (1) එක් පුද්ගලයෙකුගේ පරිභෝජනය නිසා සෙසු අයට ලැබෙන ප්‍රමාණය අඩු වේ.
 (2) ඒ සඳහා ගෙවීමක් නොකරන පාරිභෝගිකයන් ඉන් ප්‍රතිලාභ ලබාගැනීමෙන් බැහැර කළ හැකි වේ.
 (3) පොදු භාණ්ඩයක වැඩිපුර ඒකකයක් ඇතැම් පාරිභෝගිකයන්ට ලැබෙන විට සෙසු පාරිභෝගිකයන්ට ලැබෙන ප්‍රමාණය එම ප්‍රමාණයෙන් ම අඩු වේ.
 (4) එක් පුද්ගලයෙකුගේ පරිභෝජනය සෙසු අය එම භාණ්ඩය පරිභෝජනය කිරීමෙන් බැහැර නොකරයි.
 (5) සෑම දෙනාම භාණ්ඩය සඳහා සමාන මිලක් ගෙවයි.



33. කිසියම් භාණ්ඩයක් නිෂ්පාදනය කරන විට ධන බාහිරතා හටගනී නම්, පහත සඳහන් කවරක් සත්‍ය වේ ද?

- (1) රජය විසින් එම භාණ්ඩය නිෂ්පාදනය නොකළ යුතු ය.
- (2) පෞද්ගලික අංශයේ නිෂ්පාදනය සමාජයීය වශයෙන් හිතකර මට්ටමට වඩා පහළින් පවතී.
- (3) එම භාණ්ඩයේ වෙළෙඳපොළ මිල ඉතා ඉහළ අගයක් ගනු ඇත.
- (4) එම භාණ්ඩය නිෂ්පාදනය කිරීම රජය විසින් අධෛර්යමත් කළ යුතු ය.
- (5) එම භාණ්ඩය නිෂ්පාදනය කිරීමෙන් පෞද්ගලික ආයතනවලට ලාභ උපරිම කිරීමට නොහැකි වනු ඇත.

34. තෙරපුම් ප්‍රතිච්චාකයෙන් විස්තර කෙරෙනුයේ පහත සඳහන් කවරක් ද?

- (1) අයවැය හිඟය මූල්‍යනය සඳහා ණය ලබාගන්නා විට රජය පෞද්ගලික ණය ගනුවත් සමග තරග කිරීමේ දී පොලී අනුපාතික ඉහළ යාම හේතුවෙන් පෞද්ගලික ආයෝජනය පහළ වැටේ.
- (2) රජය පොලී අනුපාතික ඉහළ නොදමා මුදල් සැපයුම වැඩි කරන විට උද්ධමන අනුපාතිකය සහ පෞද්ගලික ආයෝජන වැඩි වේ.
- (3) ව්‍යාපාරික ආයතන ආයෝජන ව්‍යාපෘති සඳහා තරග කරන විට ඉතා දුබල සමාගම් තරගයේ තෙරපුමට ලක්වීමෙන් ව්‍යාපාරික බිඳ වැටීම් හටගනී.
- (4) රජය මුදල් වෙළෙඳපොළෙන් බැඳුම්කර නැවත මිලට ගන්නා විට මුදල් සැපයුම අඩුවන අතර පෞද්ගලික ආයෝජනයන්ට ණය ලබා ගැනීම සඳහා තරග කිරීමට සිදු වේ.
- (5) ව්‍යාපාරික අංශය මුදල් ණයට ගන්නා විට රජය සමග තරග කරන අතර එහි දී පොලී අනුපාතික පහළ වැටීම නිසා පෞද්ගලික ආයෝජනය ඉහළ නගී.

35. වෙළෙඳපොළ අසමත්වීම් හටගනුයේ

- (1) නිෂ්පාදන ආයතනවලට අඛණ්ඩව විශාල අලාභ දැරීමට සිදුවන විට දී ය.
- (2) නිෂ්පාදන ආයතනවලට තම නිෂ්පාදිත සඳහා වෙළෙඳපොළ සොයා ගැනීමට නොහැකිවන විට දී ය.
- (3) ඉල්ලුම පහළ වැටීම නිසා ඔවුන්ගේ නිෂ්පාදනය කපා හැරීමට නිෂ්පාදන ආයතනවලට සිදුවන විට දී ය.
- (4) මිල ඉහළ යාම නිසා තම අවශ්‍යතා සපුරාගැනීමට පාරිභෝගිකයන්ට දුෂ්කරවන විට දී ය.
- (5) මිල යන්ත්‍රණය විසින් සම්පත් කාර්යක්ෂමව බෙදා වෙන් නොකරන විට දී ය.

36. 2020 වර්ෂයේ දී ශ්‍රී ලංකා රජයේ පුනරාවර්තන වියදමේ විශාලත ම අයිතමය වූයේ

- (1) වැටුප් සහ චේතනයි.
- (2) රජයේ වර්තන පැවරුම් සහ සහනාධාරයි.
- (3) විශ්‍රාම වැටුප් ය.
- (4) පොලී ගෙවීම් ය.
- (5) පොහොර සහනාධාරයි.

37. වර්තමාන ශ්‍රී ලංකාවේ ප්‍රධාන ද්විපාර්ශ්වීය ණයහිමියන් වනුයේ

- (1) චීනය, ඉන්දියාව සහ සවුදි අරාබියයි.
- (2) චීනය, ඉන්දියාව සහ ජපානයයි.
- (3) චීනය, ඉන්දියාව සහ ලෝක බැංකුවයි.
- (4) චීනය, ඉන්දියාව සහ ජර්මනියයි.
- (5) චීනය, ජපානය සහ බංග්ලාදේශයයි.

38. ශ්‍රී ලංකාවේ සහ ඉන්දියාවේ පාපැදියක් සහ ත්‍රිරෝද රථයක් නිපදවීමට අවශ්‍ය කරන ශ්‍රම පැය සංඛ්‍යාව පහත වගුවේ පෙන්නුම් කරයි.

| රථ | පාපැදි | ත්‍රිරෝද රථ |
|-------------|--------|-------------|
| ඉන්දියාව | 15 | 60 |
| ශ්‍රී ලංකාව | 20 | 120 |

මෙම තොරතුරුවලට අනුව සත්‍ය ප්‍රකාශය කවරක් ද?

- (1) ශ්‍රී ලංකාවට භාණ්ඩ දෙක ම සම්බන්ධයෙන් නිරපේක්ෂ වාසියක් පවතී.
- (2) ඉන්දියාව පාපැදි පිළිබඳ විශේෂ ප්‍රාගුණ්‍යනය කළ යුතු අතර ශ්‍රී ලංකාව ත්‍රිරෝද රථ පිළිබඳ විශේෂ ප්‍රාගුණ්‍යනය කළ යුතු ය.
- (3) ඉන්දියාවට ත්‍රිරෝද රථ සඳහා සාපේක්ෂ වාසියක් පවතී.
- (4) ශ්‍රී ලංකාවට ත්‍රිරෝද රථ සඳහා නිරපේක්ෂ වාසියක් පවතී.
- (5) ඉන්දියාවට පාපැදි සහ ත්‍රිරෝද රථ යන භාණ්ඩ දෙක ම නිෂ්පාදනය සඳහා සාපේක්ෂ වාසි ඇත.

11. සහල් සහ පාන් අතර ඉල්ලුමේ හරස් මිල නමාතාව 3.0ක් වේ යැයි සලකන්න. සහල් මිල ඉහළ යාමක් නිසා පාන් ඉල්ලුම් කරනු ලබන ප්‍රමාණය 75%කින් වැඩි විය. සහල් මිලයන්හි කවර වෙනසක් මේ සඳහා හේතු වූයේ ද?

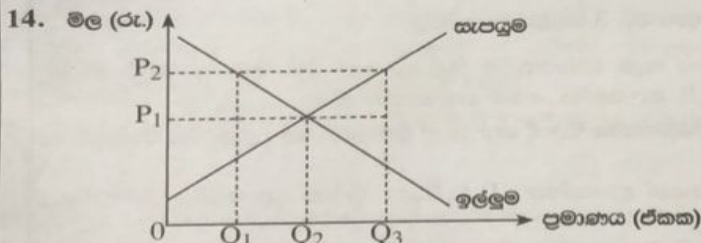
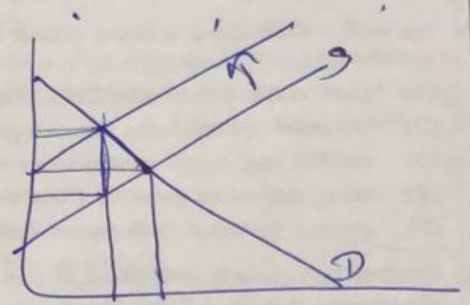
| | සහල් කිලෝග්‍රෑමක මිල වෙනස් වීම (රු.) | |
|-----|--------------------------------------|-------|
| | සිට | දක්වා |
| (1) | 50 | 70 |
| (2) | 60 | 72 |
| (3) | 75 | 90 |
| (4) | 80 | 105 |
| (5) | 100 | 125 |

12. තිරිඟු පිටි සඳහා වෙළෙඳපොළ සමතුලිත මිල කිලෝග්‍රෑමයක් රු. 350ක් වන අතර වෙළෙඳපොළ සමතුලිත ප්‍රමාණය කිලෝග්‍රෑම් මිලියන 30කි. මෙම තත්ත්වය යටතේ පහත සඳහන් කවර ප්‍රතිපත්තියක් වෙළෙඳපොළේ තිරිඟු පිටි සඳහා අධි ඉල්ලුම් තත්ත්වයක් ඇති කරනු ලැබේ ද?

- (1) කිලෝග්‍රෑමයක් රු. 330 ලෙස උපරිම මිලක් පැනවීම
- (2) කිලෝග්‍රෑමයක් රු. 330 ලෙස අවම මිලක් පැනවීම
- (3) කිලෝග්‍රෑමයක් රු. 400 ලෙස උපරිම මිලක් පැනවීම
- (4) කිලෝග්‍රෑමයක් රු. 350 ලෙස අවම මිලක් පැනවීම
- (5) කිලෝග්‍රෑමයක් රු. 375 ලෙස උපරිම මිලක් පැනවීම

13. පහළට බැවුම්වන ඉල්ලුම් වක්‍රයක් සහ ඉහළට බැවුම්වන සැපයුම් වක්‍රයක් සහිත භාණ්ඩයක් මත පනවනු ලබන ඒකක බද්දක්

- (1) නිෂ්පාදක අතිරික්තය ඉහළ නංවයි.
- (2) පාරිභෝගික අතිරික්තය ඉහළ නංවයි.
- (3) සැපයුම් වක්‍රය දකුණට විතැන් කිරීමට හේතු වේ.
- (4) බද්දේ ප්‍රමාණයට වඩා වැඩි ප්‍රමාණයකින් මිල ඉහළ නංවයි.
- (5) බද්දේ ප්‍රමාණයට වඩා අඩු ප්‍රමාණයකින් මිල ඉහළ නංවයි.

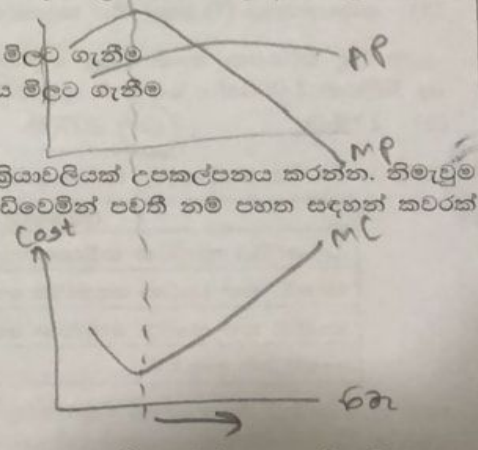


බඩඉරිඟු සඳහා වෙළෙඳපොළ ඉල්ලුම් සහ සැපයුම් වක්‍ර ඉහත රූපසටහන පෙන්වනු ලබයි. බඩඉරිඟු ගොවීන්ට උපකාර වශයෙන් සඵල අවම මිලක් හඳුන්වා දීමට රජය අදහස් කරන්නේ යැයි සලකන්න. සඵල අවම මිල වශයෙන් OP₂ පවත්වා ගෙනයාමට රජය කළ යුත්තේ කුමක් ද?

- (1) Q₁ - Q₂ ප්‍රමාණය මිලට ගැනීම
- (2) 0 - Q₂ ප්‍රමාණය මිලට ගැනීම
- (3) Q₁ - Q₃ ප්‍රමාණය මිලට ගැනීම
- (4) Q₂ - Q₃ ප්‍රමාණය මිලට ගැනීම
- (5) Q₁ - Q₂ ප්‍රමාණය අලෙවි කිරීම

15. විචල්‍ය යෙදවුම වශයෙන් ශ්‍රමය පමණක් යොදා ගැනෙන නිෂ්පාදන ක්‍රියාවලියක් උපකල්පනය කරන්න. නිමැවුම ඉහළ යන විට මෙම ආයතනයේ කෙටි කාලීන ආන්තික පිරිවැය වැඩිවෙමින් පවතී නම් පහත සඳහන් කවරක් සත්‍යවේ ද?

- (1) ශ්‍රමයේ සාමාන්‍ය ඵලදාව ස්ථාවරව පවතී.
- (2) ශ්‍රමයේ සාමාන්‍ය ඵලදාව වැඩිවෙමින් පවතී.
- (3) ශ්‍රමයේ සාමාන්‍ය ඵලදාවට වඩා ආන්තික ඵලදාව විශාල ය.
- (4) ශ්‍රමයේ ආන්තික ඵලදාව අඩුවෙමින් පවතී.
- (5) ශ්‍රමයේ මුළු ඵලදාව අඩුවෙමින් පවතී.



16. ආර්ථික ලාභය ගණනය කළ හැකි වනුයේ ගිණුම්කරණ ලාභයෙන් පහත සඳහන් කවරක් අඩුකළ විට දී ද?

- (1) ස්ථාවර පිරිවැය
- (2) ආරාධිත පිරිවැය
- (3) ක්ෂයවීම
- (4) සාප්ප පිරිවැය
- (5) මුළු පිරිවැය

K K K^{TVC}

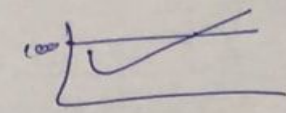
17. කෙටි කාලයේ දී නිමැවුම වැඩිකරන විට අඛණ්ඩව පහළ බැසිය යුත්තේ පහත සඳහන් කවර පිරිවැයක් ද?

- (1) මුළු විචලන පිරිවැය
- (2) මුළු ස්ථාවර පිරිවැය
- (3) සාමාන්‍ය විචලන පිරිවැය
- (4) සාමාන්‍ය ස්ථාවර පිරිවැය
- (5) සාමාන්‍ය මුළු පිරිවැය

K^{TVC}

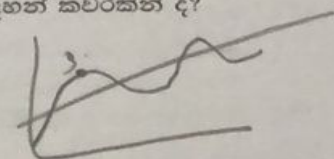
18. කරගතරී නිෂ්පාදන ආයතනයක පවත්නා නිමැවුම මට්ටමේ දී ආන්තික පිරිවැය රු. 100ක් ද, සාමාන්‍ය විචලන පිරිවැය රු. 60ක් ද, සාමාන්‍ය ස්ථාවර පිරිවැය රු. 40ක් ද වන අතර නිෂ්පාදනයේ මිල ඒකකයක් රු. 100ක් වේ. එම ආයතනය සඳහා පහත සඳහන් කවර ප්‍රකාශයක් සත්‍ය වේ ද?

- (1) මිල සාමාන්‍ය මුළු පිරිවැයට සමාන වන බැවින් ආර්ථික ලාභ ශුන්‍ය වේ.
- (2) මුළු අයභාරය මුළු පිරිවැයට වඩා අඩු බැවින් ආර්ථික ලාභ සෘණ අගයක් ගනී.
- (3) මුළු අයභාරය මුළු පිරිවැයට වඩා වැඩි බැවින් ආර්ථික ලාභ ධන අගයක් ගනී.
- (4) මිල සාමාන්‍ය විචලන පිරිවැයට වඩා වැඩි බැවින් ආර්ථික ලාභ සෘණ අගයක් ගනී.
- (5) ආන්තික පිරිවැය ආන්තික අයභාරයට සමාන වන බැවින් ආර්ථික ලාභ ශුන්‍ය වේ.



19. නියමානුකූල ව්‍යාපාර වක්‍රයක නිවැරදි අනුපිළිවෙළ විස්තර කෙරෙනුයේ පහත සඳහන් කවරකින් ද?

- (1) ප්‍රසාරණය, වාද්ධිය, මුද්‍රනන සහ ප්‍රතිගමනය (පසුබැම)
- (2) ප්‍රසාරණය, මුද්‍රනන, ප්‍රතිගමනය සහ පතුළ
- (3) මුද්‍රනන, ප්‍රසාරණය, පතුළ සහ ප්‍රතිගමනය
- (4) ප්‍රසාරණය, ප්‍රකෘති තත්ත්වයට පත්වීම (recovery), පතුළ සහ මුද්‍රනන
- (5) පතුළ, මුද්‍රනන, ප්‍රතිගමනය සහ ප්‍රසාරණය



20. දළ දේශීය නිෂ්පාදනය ගණනය කිරීමේ දී පරිභෝජන වියදමක් (C) ලෙස වර්ගීකරණය කෙරෙනුයේ පහත සඳහන් කවරක් ද?

- (1) පාන් සෑදීම සඳහා බේකරිකරුවෙක් කිරිඟු පිටි මිල දී ගැනීම
- (2) බලශක්ති අමාත්‍යාංශය සඳහා අලුත් පරිගණක මෘදුකාංගයක් මිල දී ගැනීම
- (3) පාවිච්චි කළ ඇඳුම් ඉණ්ණායතනයකට පරිත්‍යාග කිරීම
- (4) පොදු සමාගමක කොටස් 1 000ක් මිල දී ගැනීම
- (5) ආපනශාලාවකින් රාත්‍රී ආහාර ලබා ගැනීම සඳහා රු. 3 000ක් වැයකිරීම

21. ධනවත් පුද්ගලයෙකු තම නිවාඩුව ගත කිරීම සඳහා සෑම වර්ෂයකදීම කුලියට ගත් නුවරඑළියේ පිහිටි නිවාඩු නිකේතනය ඔහු/ඇය විසින් මිල දී ගනු ලැබුවේ යැයි සලකන්න. මෙම ගනුදෙනුව නිසා

- (1) පරිභෝජන වියදම (C) අඩුවන බැවින් නිවාඩු නිකේතනය මිල දී ගත් මුදල් ප්‍රමාණයෙන් දළ දේශීය නිෂ්පාදනය පහළ වැටේ.
- (2) නිවාඩු නිකේතනය මිල දී ගත් මුදල් ප්‍රමාණයෙන් ආයෝජන (I) වැඩිවන බැවින් දළ දේශීය නිෂ්පාදනය ඉහළ නගී.
- (3) පාවිච්චි කළ දෑ යළි අලෙවි කිරීමක් සිදුවන බැවින් දළ දේශීය නිෂ්පාදනයට බලපෑමක් ඇති නොවේ.
- (4) ආයෝජනය (I) අඩුවන බැවින් දළ දේශීය නිෂ්පාදනය පහළ වැටේ.
- (5) ආයෝජනය (I) ඉහළ ගිය නමුත් පරිභෝජනය (C) පහළ වැටේ.

22. දෙන ලද වර්ෂයක නාමික දළ දේශීය නිෂ්පාදනය රු. බිලියන 1 200ක් ද, මූර්ත දළ දේශීය නිෂ්පාදනය රු. බිලියන 1 000ක් ද වේ නම්, දළ දේශීය නිෂ්පාදනයේ අවධමනකය වනුයේ

- (1) 12%කි.
- (2) 20%කි.
- (3) 83.3%කි.
- (4) 120කි.
- (5) 200කි.

23. එක්තරා ආර්ථිකයකට අදාළ සාර්ව ආර්ථික දත්ත කිහිපයක් පහත වගුවෙහි දැක්වේ.

| අයිතමය | වටිනාකම (රු. බිලියන) |
|--------------------------------|----------------------|
| දළ දේශීය ප්‍රාග්ධන සම්පාදනය | 50 |
| භාණ්ඩ සහ සාධක නොවන සේවා අපනයනය | 10 |
| භාණ්ඩ සහ සාධක නොවන සේවා ආනයනය | 16 |
| ආණ්ඩුවේ ඉතුරුම් | -3 |

මෙම ආර්ථිකයේ පොද්ගලික ඉතුරුම්වල අගය

- (1) රු. බිලියන 47කි.
- (2) රු. බිලියන 44කි.
- (3) රු. බිලියන 41කි.
- (4) රු. බිලියන 34කි.
- (5) රු. බිලියන 31කි.

AL/2022(2023)/21/S-I

සියලු ම හිමිකම් ඇවිරිණි / முழுப் பதிப்புரிமையுடையது / All Rights Reserved

ශ්‍රී ලංකා විභාග දෙපාර්තමේන්තුව ශ්‍රී ලංකා විභාග දෙපාර්තමේන්තුව ශ්‍රී ලංකා විභාග දෙපාර්තමේන්තුව ශ්‍රී ලංකා විභාග දෙපාර්තමේන්තුව
 இலங்கைப் பரீட்சைத் திணைக்களம் இலங்கைப் பரීட்சைத் திணைக்களம் இலங்கைப் பரීட்சைத் திணைக்களம் இலங்கைப் பரීட்சைத் திணைக்களம்
 Department of Examinations, Sri Lanka Department of Examinations, Sri Lanka Department of Examinations, Sri Lanka Department of Examinations, Sri Lanka
 ශ්‍රී ලංකා විභාග දෙපාර්තමේන්තුව ශ්‍රී ලංකා විභාග දෙපාර්තමේන්තුව ශ්‍රී ලංකා විභාග දෙපාර්තමේන්තුව ශ්‍රී ලංකා විභාග දෙපාර්තමේන්තුව
 இலங்கைப் பரීட்சைத் திணைக்களம் இலங்கைப் பரීட்சைத் திணைக்களம் இலங்கைப் பரීட்சைத் திணைக்களம் இலங்கைப் பரීட்சைத் திணைக்களம்
 Department of Examinations, Sri Lanka Department of Examinations, Sri Lanka Department of Examinations, Sri Lanka Department of Examinations, Sri Lanka

අධ්‍යයන පොදු සහතික පත්‍ර (උසස් පෙළ) විභාගය, 2022(2023)
 கல்விப் பொதுத் தராதரப் பத்திர (உயர் தர)ப் பரீட்சை, 2022(2023)
 General Certificate of Education (Adv. Level) Examination, 2022(2023)

ආර්ථික විද්‍යාව I
 பொருளியல் I
 Economics I

21 S I

පැය දෙකයි
 இரண்டு மணித்தியாலம்
 Two hours

උපදෙස්:

- * සියලු ම ප්‍රශ්නවලට පිළිතුරු සපයන්න.
- * උත්තර පත්‍රයේ නියමිත ස්ථානයේ ඔබේ විභාග අංකය ලියන්න.
- * උත්තර පත්‍රයේ පිටුපස දී ඇති උපදෙස් ද සැලකිල්ලෙන් කියවා පිළිපදින්න.
- * 1 සිට 50 තෙක් එක් එක් ප්‍රශ්නයට (1), (2), (3), (4), (5) යන පිළිතුරුවලින් නිවැරදි හෝ ඉතාමත් ගැළපෙන හෝ පිළිතුර තෝරාගෙන, එය උත්තර පත්‍රයේ පිටුපස දැක්වෙන උපදෙස් පරිදි කතිරයක් (X) යොදා දැක්වන්න.

1. ආර්ථික විද්‍යාවේ කේන්ද්‍රීය ප්‍රශ්නය වනුයේ

- (1) සාධාරණ බදු ක්‍රමයක් ස්ථාපිත කරගැනීම ය.
- (2) සෑම පුරවැසියෙක් සඳහාම අවම ආදායමක් සහතික කිරීම ය.
- (3) වුවමනා තෘප්තිමත් කරලීම සඳහා හිඟ නිෂ්පාදන සම්පත් බෙදා වෙන්කර දීම ය.
- (4) සම්පත් අධි උපයෝජනය වීම වළක්වාගනු පිණිස නීති පද්ධතියක් පනවා ගැනීම ය.
- (5) සම්පත් නාස්ති නොකරමින් භාණ්ඩ හා සේවා නිෂ්පාදනය කිරීම ය.

2. නිෂ්පාදන හැකියා වක්‍රය පිටතට හෝ දකුණු පසට හෝ විතැන්වීමකට හේතු වනුයේ පහත සඳහන් කවරක් ද?

- (1) විරැකියාව ඉහළ යාමක්
- (2) උද්ධමනය ඉහළ යාමක්
- (3) ප්‍රාග්ධන තොගයේ ඉහළ යාමක්
- (4) ස්වභාවික සම්පත්වල අඩුවීමක්
- (5) සේවක සංඛ්‍යාවේ අඩුවීමක්

3. පහත සඳහන් දෑ අතුරින් නිෂ්පාදන හැකියා වක්‍ර යොදා ගනිමින් පෙන්නුම් කළ නොහැකි වනුයේ

- (1) පාරිභෝගික ඉල්ලුම ය. (2) විභව නිමැවුම ය.
- (3) ආර්ථික වෘද්ධිය ය. (4) ආවස්ථික පිරිවැය ය.
- (5) විරැකියාව ය.

4. සමාජ වෙළෙඳපොළ ආර්ථිකයක ලක්ෂණයක් වන්නේ පහත සඳහන් කවරක් ද?

- (1) සියලු සම්පත්වල පෞද්ගලික හිමිකාරිත්වය
- (2) සියලු සම්පත්වල පොදු හිමිකාරිත්වය
- (3) මිල ක්‍රමයේ ක්‍රියාකාරිත්වය පිළිබඳ නියාමන රාමුවක් නොතිබීම
- (4) සුබසාධන සේවා සැපයීමේ දී රජයේ කාර්යභාරය ප්‍රබල වීම
- (5) මූලික ආර්ථික ප්‍රශ්න විසඳා ගැනීමට මධ්‍යගත සැලසුම්කරණය භාවිත කිරීම

5. පසුගිය වර්ෂයේ දී ටොන් එකක් රු. 30 000 බැගින් බඩඉරිඟු ටොන් මිලියන 15ක් අලෙවි කළ අතර, මෙම වර්ෂයේ දී බඩඉරිඟු ටොන් මිලියන 15ක් අලෙවි කරනු ලැබුවේ ටොන් එකක් රු. 25 000කට ය. මෙම ප්‍රතිඵලයට හේතු විය හැක්කේ ඉල්ලුමේ හා සැපයුමේ පහත සඳහන් කවර වෙනස්වීමක් ද?

| | ඉල්ලුම | සැපයුම |
|-----|---------|-------------|
| (1) | වැඩිවීම | වැඩිවීම |
| (2) | වැඩිවීම | අඩුවීම |
| (3) | අඩුවීම | වැඩිවීම |
| (4) | අඩුවීම | අඩුවීම |
| (5) | වැඩිවීම | වෙනස් නොවීම |

අධ්‍යයන පොදු සහතික පත්‍ර (උසස් පෙළ) විභාගය, 2022(2023)
 கல்விப் பொதுத் தராதரப் பத்திர (உயர் தர)ப் பரீட்சை, 2022(2023)
 General Certificate of Education (Adv. Level) Examination, 2022(2023)

ආර්ථික විද්‍යාව II
 பொருளியல் II
 Economics II

21 S II

පැය තුනයි
 மூன்று மணித்தியாலம்
 Three hours

අමතර කියවීමේ කාලය - මිනිත්තු 10 යි
 மேலதிக வாசிப்பு நேரம் - 10 நிமிடங்கள்
 Additional Reading Time - 10 minutes

අමතර කියවීමේ කාලය පුස්තක පත්‍රය කියවා පුස්තක තෝරා ගැනීමට පිළිතුරු ලිවීමේදී පමණක් භාවිතය කර ගැනීමට යොදාගන්න.

උපදෙස් :

- * 'අ' උප කොටසෙන් අවම වශයෙන් පුස්තක දෙකක් ද, 'ආ' උප කොටසෙන් අවම වශයෙන් පුස්තක දෙකක් ද තෝරාගෙන, පුස්තක පහතට පිළිතුරු සපයන්න.
- * පුස්තක නවදාසි සපයනු ලැබේ.

'අ' උප කොටස

(මෙම කොටසෙන් අවම වශයෙන් පුස්තක දෙකක් තෝරා ගන්න.)

- (i) "සම්පත් අසීමිතව සහ නොමිලයේ ලබාගැනීමට ඇත්නම් ආර්ථික විද්‍යාව නමින් විශයයක් නොමැතිවනු ඇත." මෙම ප්‍රකාශය පැහැදිලි කරන්න. (ලකුණු 04යි)

(ii) පහත දැක්වෙන එක් එක් සිදුවීම් රටක නිෂ්පාදන හැකියාව වක්‍ර මට්ටම් පෙන්වුම් කළ හැක්කේ කෙසේදැ යි වෙන වෙනම රූපසටහන් යොදා ගනිමින් කෙටියෙන් විස්තර කරන්න.

(අ) අධ්‍යාපනයේ ගුණාත්මක තත්ත්වය ඉහළ යයි.

(ආ) විදේශීය අනුපාතිකය ඉහළ නංවමින් රටක මූර්ත දළ දේශීය නිෂ්පාදනය 8% සිත් සංකෝචනය වේ.

(ඇ) සෞඛ්‍ය සේවා සඳහා වැඩියෙන් වියදම් කිරීමට රජයට ඉඩ සලසමින් ආරක්ෂක වියදම් අඩු කරන ලදී.

(ඈ) දියුණු ක්‍රම නියමයේ ප්‍රතිඵල වශයෙන් දීර්ඝ කාලීන විදුලිය කපා හැරීම් සිදු කිරීම.

(ඊ) කාර්මික නිෂ්පාදනය සඳහා අතවශ්‍ය අමුද්‍රව්‍ය ආනයනය කිරීමට ලබා දෙන විදේශ විනිමය සීමා කිරීම. (ලකුණු 05යි)

(iii) නිදහස් වෙළෙඳපොළ ආර්ථික පද්ධතියක අවාසි පහක් නම් කරන්න. (ලකුණු 05යි)

(iv) රටක ආර්ථික සම්පත් උපයෝජනය කිරීමේහි ලා තාක්ෂණයේ සහ ව්‍යවසායකයන්ගේ කාර්යභාරය පැහැදිලි කරන්න. (ලකුණු 06යි)
- (i) සැපයුම් වක්‍රයක් අදින විට ස්ථාවරව පවති යෑයි සලකනුයේ කවරක් ද? (ලකුණු 03යි)

(ii) සිගරට් සඳහා ඇති ඉල්ලුමේ මිල නම්‍යතාව - 0.75ක් පමණ වන බව පර්යේෂණ අධ්‍යයන හෙළි කොට ඇත. වර්තමානයේ සිගරට් පැකට්ටුවක මිල රු. 1500ක් වේ නම් සහ දුම්පානය 30%කින් අඩු කිරීමට රජයට අවශ්‍ය වේ නම්, සිගරට් පැකට්ටුවක මිල කොතරම් ප්‍රමාණයක් විය යුතු වේ ද? (ලකුණු 05යි)

(iii) මිල නොවන ඕනෑම සලකන ක්‍රම තුනක් නම් කොට, ඒවා සැකෙවින් විස්තර කරන්න. (ලකුණු 06යි)

(iv) භාණ්ඩයේ මිල ඉහළ යන විට පාරිභෝගිකයන් එම භාණ්ඩය අඩුවෙන් ඉල්ලුම් කරන්නේ ඇයි දැයි පැහැදිලි කරන්න. (ලකුණු 06යි)

3. (i) කාර්මික භාණ්ඩ මිල ගණන්වලට වඩා කෘෂිකාර්මික නිෂ්පාදිතයන්ගේ මිල ගණන් උච්චාවචනය වන්නේ ඇයි? (ලකුණු 06යි)
- (ii) අවම මිලක් (price floor) නිෂ්පාදකයාට වාසි සලසන්නේ නම්, අවම මිල ආර්ථික අතිරික්තය අඩු කරන්නේ ඇයි? රූපසටහනක් යොදා ගනිමින් ඔබේ පිළිතුර පැහැදිලි කරන්න. (ලකුණු 06යි)
- (iii) තරගකාරී වෙළෙඳපොළක අලෙවි කරන කිසියම් නිෂ්පාදිතයක් සඳහා ඇති ඉල්ලුම් සහ සැපයුම් වක්‍ර පහත දැක්වෙන සමීකරණ මගින් නිරූපණය කෙරේ යැයි සලකන්න.
 ඉල්ලුම: $Q_D = 720 - 4P$ සැපයුම: $Q_S = -120 + 2P$
 (අ) නිෂ්පාදිතයේ සමතුලිත මිල සහ ප්‍රමාණය සොයන්න. (ලකුණු 02යි)
 (ආ) දැන් මෙම භාණ්ඩයේ නිෂ්පාදකයන්ට ඒකකයකට රු. 15 බැගින් වන සහනාධාරයක් ප්‍රදානය කිරීමට රජය තීරණය කොට තිබේ යැයි සලකන්න.
 (a) සහනාධාරයෙන් පසු ගැනුම්කරු ගෙවන මිල කොපමණ ද? (ලකුණු 03යි)
 (b) සහනාධාරයෙන් පසු සැපයුම්කරුට ලැබෙන මිල කොපමණ ද? (ලකුණු 03යි)
4. (i) අඩුවන පරිමාණානුකූල ඵල සහ විචල්‍ය සාධකයක හිතවන ඵල අතර වෙනස පැහැදිලි කරන්න. (ලකුණු 04යි)
- (ii) “දැනට නීතිඥයෙකු ලෙස මසකට රු. 250 000ක වේතනයක් ලබමින් නීති උපදේශන සමාගමක සේවය කරන ජයන්ත, මසකට රු. 300 000ක් උපයා ගැනීමේ අපේක්ෂාවෙන් තමන්ගේ ම නීති උපදේශන ආයතනයක් ආරම්භ කිරීමට සලකා බලමින් සිටී. තමන්ගේ ම ආයතනයක් පවත්වාගෙන යාමට කාර්යාලයක් සහ ලිපිකරුවෙකු අවශ්‍ය වනු ඇත. ඔහු රු. 50 000ක මාසික කුලියකට කාර්යාලයක් ද සොයාගෙන ඇත. තව ද රු. 40 000ක මාසික වැටුපකට ලිපිකරුවෙකු ද කුලියට ගත හැකි වේ.”
 මෙම සංඛ්‍යා දත්ත නිවැරදි වේ නම්, ජයන්තගේ නීති උපදේශන ආයතනය ආර්ථික ලාභයක් උපයා ගැනීමට සමත් වේ ද? ඔබේ පිළිතුර පැහැදිලි කරන්න. (ලකුණු 04යි)
- (iii) පූර්ණ තරගකාරී කර්මාන්තයක ප්‍රධාන ලක්ෂණ හතරක් දක්වන්න. (ලකුණු 04යි)
- (iv) පූර්ණ තරගකාරී වී වෙළෙඳපොළක් උපකල්පනය කරන්න. වෙළෙඳපොළ තුළ සිටින නිෂ්පාදන ආයතන වී නිෂ්පාදනයෙහි යෙදී සිටිය ද දැනට ඔවුහු ආර්ථික අලාභ ලබමින් සිටිති.
 (අ) මෙම තත්ත්වයට අදාළ වෙළෙඳපොළ වී මිල, ආයතනවල සාමාන්‍ය මුළු පිරිවැය (ATC), සාමාන්‍ය විචල්‍ය පිරිවැය (AVC) සහ ආන්තික පිරිවැය (MC) සමග සංසන්දනය කරන්න. (ලකුණු 03යි)
 (ආ) පවත්නා තත්ත්වය වෙළෙඳපොළ තුළ සහ නිෂ්පාදන ආයතනය තුළ පිළිබිඹුවන ආකාරය එකිනෙකට යාබදව රූපසටහන් දෙකක් අදිමින් පෙන්වා දෙන්න. (ලකුණු 05යි)
5. (i) නාමික දළ දේශීය නිෂ්පාදිතය, මූර්ත දළ දේශීය නිෂ්පාදිතය සහ ප්‍රතිශීර්ෂ දළ දේශීය නිෂ්පාදිතය නිර්වචනය කරන්න. (ලකුණු 03යි)
- (ii) ආර්ථිකයක සිදුවන සමස්ත නිෂ්පාදන ක්‍රියාකාරකම් දළ දේශීය නිෂ්පාදිතය මගින් අධි තක්සේරු කෙරේ ද? නැතහොත් උභය තක්සේරු කෙරේ ද? ඔබගේ පිළිතුර පැහැදිලි කරන්න. (ලකුණු 04යි)
- (iii) කුටුම්භයක් සඳහා පරිභෝජන ශ්‍රිතය පහත වගුව පෙන්වුම් කරයි.

| වැය කළ හැකි ආදායම (රු.) | පරිභෝජන වියදම (රු.) |
|-------------------------|---------------------|
| 0 | 3 000 |
| 3 000 | 5 400 |
| 6 000 | 7 800 |
| 9 000 | 10 200 |
| 12 000 | 12 600 |
| 15 000 | 15 000 |
| 18 000 | 17 400 |

- (අ) වැයකළ හැකි ආදායම රු. 9 000 දී සහ රු. 18 000 දී කුටුම්භයේ සාමාන්‍ය පරිභෝජන නැමියාවන් (APC) සහ එම වැය කළ හැකි ආදායම් පරාසයේ දී ආන්තික පරිභෝජන නැමියාව (MPC) ගණනය කරන්න. (ලකුණු 04යි)
- (ආ) කුටුම්භයේ පරිභෝජන සහ ඉතුරුම් ශ්‍රිත සඳහා සමීකරණ ලියන්න. (ලකුණු 04යි)
- (ඉ) සපයා ඇති තොරතුරු ආශ්‍රයෙන්, කුටුම්භයේ පරිභෝජන සහ ඉතුරුම් ශ්‍රිත ප්‍රස්තාරයක් ආදායමේ ආර්ථික කාර්මික අදින්න. (ලකුණු 05යි)

'ආ' උප කොටස

(මෙම කොටසෙන් අවම වශයෙන් ප්‍රශ්න දෙකක් තෝරා ගන්න.)

- 6. (i) ආසන්න මුදල් සහ මුදල් ආදේශක අතර වෙනස දක්වන්න. (ලකුණු 04යි)
- (ii) වර්තමානයේ ශ්‍රී ලංකාවේ දක්නට ලැබෙන ඉහළ උද්ධමනයට බලපා ඇති හේතු හතරක් සඳහන් කරන්න. (ලකුණු 04යි)
- (iii) පොලී අනුපාතිකය සහ මුදලට ඇති ඉල්ලුම අතර සම්බන්ධය පැහැදිලි කරන්න. (ලකුණු 05යි)
- (iv) මුදල් සැපයුම පාලනය කිරීම සඳහා මහ බැංකුව සතු විවිධ ශිල්පීය ක්‍රම සඳහන් කරන්න. (ලකුණු 07යි)

- 7. (i) පහත සඳහන් භාණ්ඩ පොදු භාණ්ඩ, සුබසාධන භාණ්ඩ සහ අවගුණ භාණ්ඩ යන කවර ගණයකට අයත් වේ දැයි වර්ග කොට දක්වන්න.

| | |
|----------------------------|-------------------|
| (අ) ගුවන්විදුලි සම්ප්‍රේෂණ | (ආ) එන්නත් කිරීම් |
| (ඉ) සිගරට් | (ඊ) කෞතුකාගාර |

(ලකුණු 04යි)
- (ii) සාප්පු සහ වක්‍ර බදුවල සාපේක්ෂ වාසි සහ අවාසි සසඳන්න. (ලකුණු 04යි)
- (iii) (අ) බදු ආපාතය යන්නෙන් කවරක් අදහස් වේ ද? (ලකුණු 02යි)
 (ආ) නෛතික බදු ආපාතය සහ ආර්ථික බදු ආපාතය අතර වෙනස දක්වන්න. (ලකුණු 04යි)
- (iv) පරිභෝජනයේ සෘණ බාහිරතාවක් සම්පත් බෙදා වෙන්කිරීමේ කාර්යක්ෂමතාව කෙරෙහි බලපානු ලබන්නේ කෙසේ ද? රූපසටහනක් යොදා ගනිමින් ඔබේ පිළිතුර පැහැදිලි කරන්න. (ලකුණු 06යි)

- 8. (i) රටක සාපේක්ෂ වාසි නිර්ණය කෙරෙන සාධක තුනක් සඳහන් කරන්න. (ලකුණු 03යි)
- (ii) ගෙවුම් ශේෂ ප්‍රකාශනයක ඇතුළත් ප්‍රධාන ගිණුම් සහ අයිතම කවරේ ද? (ලකුණු 04යි)
- (iii) කලාපීය වෙළෙඳ ගිවිසුමක් සහ ද්විපාර්ශ්වීය වෙළෙඳ ගිවිසුමක් අතර වෙනස ශ්‍රී ලංකාව ඇසුරින් උදාහරණ දෙමින් පැහැදිලි කරන්න. (ලකුණු 06යි)
- (iv) "2000 වර්ෂයේ දී දළ දේශීය නිෂ්පාදිතයෙන් 30%ක්ව පැවති අපනයන අනුපාතය 2020 වනවිට 14.8% දක්වා අඩකින් ම පහළ වැටිණි." මෑත දශකවල දී ශ්‍රී ලංකාවේ අපනයන ක්ෂේත්‍රයේ දුබල සාධන මට්ටමට බලපා ඇති හේතු පැහැදිලි කරන්න. (ලකුණු 07යි)

- 9. (i) ආර්ථික සංවර්ධනය සහ මානව සංවර්ධනය අතර වෙනස දක්වන්න. (ලකුණු 04යි)
- (ii) දරිද්‍රතා රේඛාව සහ ජනගහන දරිද්‍රතා දර්ශකය අතර වෙනස කුමක් ද? (ලකුණු 04යි)
- (iii) වැඩ කළ හැකි වයසේ ජනගහනයෙන් සැලකිය යුතු කොටසක් ආර්ථික වශයෙන් සක්‍රීය නොවිය හැක්කේ කවර හේතු නිසා දැයි පැහැදිලි කරන්න. (ලකුණු 04යි)
- (iv) (අ) සමාජ ආරක්ෂණ ජාලයක් යන්නෙන් කුමක් අදහස් වේ ද? (ලකුණු 02යි)
 (ආ) ශ්‍රී ලංකාවේ වර්තමානයේ ක්‍රියාත්මක කෙරෙන සමාජ ආරක්ෂණ ජාල වැඩසටහන්වල දක්නට ඇති අඩුපාඩු කවරේ දැයි පරීක්ෂා කරන්න. (ලකුණු 06යි)

- 10. (i) රාජ්‍ය ණය ප්‍රතිව්‍යුහගත කිරීම යන්නෙන් අදහස් කරන්නේ කුමක් ද? (ලකුණු 04යි)
- (ii) ශ්‍රී ලංකාවේ වත්මන් ආර්ථික අර්බුදය ජය ගැනීම සඳහා ක්‍රියාවට නැංවීමට අත්‍යවශ්‍ය ප්‍රතිපත්තිමය වෙනස්කම් සඳහන් කරන්න. (ලකුණු 05යි)
- (iii) ශ්‍රී ලංකාවේ අපනයන ඉපැයීම් ප්‍රවර්ධනය කිරීමේ මූලෝපායක් වශයෙන් ගෝලීය නිෂ්පාදන හවුල්කාර ජාලයන්හි (Global Production Sharing Networks) වැදගත්කම විස්තර කරන්න. (ලකුණු 05යි)
- (iv) නිදහසින් පසු කාලය තුළ ශ්‍රී ලංකාව වේගවත් ආර්ථික වෘද්ධියක් අත්කර ගැනීම වළක්වාලීමට බලපෑ සාධක විග්‍රහ කරන්න. (ලකුණු 06යි)