

සියලු ම හිමිකම් ඇවිරිණි / முழுப் பதிப்புரிமையுடையது / All Rights Reserved

ශ්‍රී ලංකා විභාග දෙපාර්තමේන්තුව ශ්‍රී ලංකා විභාග දෙපාර්තමේන්තුව ශ්‍රී ලංකා විභාග දෙපාර්තමේන්තුව ශ්‍රී ලංකා විභාග දෙපාර්තමේන්තුව ශ්‍රී ලංකා විභාග දෙපාර්තමේන්තුව
 இலங்கைப் பரீட்சைத் திணைக்களம் இலங்கைப் பரීட்சைத் திணைக்களம் இலங்கைப் பரීட்சைத் திணைக்களம் இலங்கைப் பரීட்சைத் திணைக்களம் இலங்கைப் பரීட்சைத் திணைக்களம்
 Department of Examinations, Sri Lanka Department of Examinations, Sri Lanka Department of Examinations, Sri Lanka Department of Examinations, Sri Lanka Department of Examinations, Sri Lanka
 இலங்கைப் பரීட்சைத் திணைக்களம் இலங்கைப் பரීட்சைத் திணைக்களம் இலங்கைப் பரීட்சைத் திணைக்களம் இலங்கைப் பரීட்சைத் திணைக்களம் இலங்கைப் பரීட்சைத் திணைக்களம்
 Department of Examinations, Sri Lanka Department of Examinations, Sri Lanka Department of Examinations, Sri Lanka Department of Examinations, Sri Lanka Department of Examinations, Sri Lanka

අධ්‍යයන පොදු සහතික පත්‍ර (උසස් පෙළ) විභාගය, 2022 (2023)
 கல்விப் பொதுத் தராதரப் பத்திர (உயர் தர)ப் பரீட்சை, 2022 (2023)
 General Certificate of Education (Adv. Level) Examination, 2022 (2023)

භූගෝල විද්‍යාව I
 புவிப்பியல் I
 Geography I

22 S I

උපදෙස්:

- * II කොටසෙහි ප්‍රශ්න දෙකට ම පිළිතුරු සැපයිය යුතු ය.
- * III කොටස ප්‍රශ්න හතරකින් සමන්විත වන අතර ඉන් තෝරාගත් ප්‍රශ්න දෙකකට පමණක් පිළිතුරු සැපයිය යුතු ය.
- * මෙම ප්‍රශ්න පත්‍රයට පිළිතුරු සැපයීම සඳහා 1:50 000 භූ ලක්ෂණ සිතියමක කොටසක්, ලෝක ආකෘති සිතියමක් සහ ප්‍රස්තාර කඩදාසි 3 ක් සපයනු ලැබේ.

II කොටස

1. ශ්‍රී ලංකා මිනින්දෝරු දෙපාර්තමේන්තුව මගින් ප්‍රකාශයට පත් කරන ලද 1:50 000 පරිමාණයේ රක්වාන භූ ලක්ෂණ සිතියමෙන් කොටසක් ඔබට සපයා ඇත. එහි සමෝච්ඡ රේඛා අන්තරය මීටර 20 ලෙස දක්වා ඇත. එම සිතියම පාදක කර ගනිමින් පහත දැක්වෙන ප්‍රශ්නවලට පිළිතුරු සපයන්න.

සැලකිය යුතුයි:

- * ප්‍රශ්නයට අදාළ අංකය සහ අදාළ උප කොටස්වල අංක, පිළිතුරු පත්‍රයේ පැහැදිලි ව සඳහන් කළ යුතු ය.
- * පිළිතුරු භූ ලක්ෂණ සිතියමෙහි ලිවිය යුතු නොවේ.
- * සපයා ඇති භූ ලක්ෂණ සිතියම ඔබේ පිළිතුරු පත්‍රයට ඇමිණිය යුතු නොවේ.

- (i) සිතියම ප්‍රදේශයේ ඉහළම උන්නතාංශය පෙන්නුම් කරන ත්‍රිකෝණමිතික ස්ථානයේ උස දක්වන්න. (ලකුණු 01 යි)
- (ii) සිතියම ප්‍රදේශයේ අඩුම උන්නතාංශය පෙන්නුම් කරන ලක්ෂණයේ තැන් උස දක්වන්න. (ලකුණු 01 යි)
- (iii) (A) සහ (B) වතුරපු කුළ දක්නට ලැබෙන ජලවහන ලක්ෂණ දෙක අනුපිළිවෙළින් නම් කරන්න. (ලකුණු 02 යි)
- (iv) (C) සිට (D) දක්වා විහිදෙන ප්‍රධාන මාර්ගයේ දුර කිලෝමීටරවලින් දක්වන්න. (ලකුණු 01 යි)
- (v) (E) සහ (F) වතුරපු කුළ දක්නට ලැබෙන සංස්කෘතික ලක්ෂණ දෙක අනුපිළිවෙළින් නම් කරන්න. (ලකුණු 02 යි)
- (vi) (G) - (H) සහ (J) - (K) රේඛාවලින් සිතියමේ දක්වා ඇති භෞතික ලක්ෂණ දෙක අනුපිළිවෙළින් නම් කරන්න. (ලකුණු 02 යි)
- (vii) (L) සිට (M) දක්වා හරස්කඩක් ඇඳ එයින් හඳුනාගත හැකි ලක්ෂණය නම් කරන්න (මේ සඳහා සපයා ඇති ප්‍රස්තාර කඩදාසියක් යොදා ගන්න). (ලකුණු 05 යි)
- (viii) සිතියම ප්‍රදේශයේ දක්නට ලැබෙන මතු සඳහන් භූමි පරිභෝග දෙකෙහි කැපී පෙනෙන ලක්ෂණ ඔබ ඔබගේ විස්තර කරන්න.
 (අ) පොල් වගාව (ආ) හේන් වගාව (ලකුණු 06 යි)

2. සම්මත සංකේත හා වර්ණ යොදා ගනිමින් පහත සඳහන් දෑ සපයා ඇති ලෝක ආකෘති සිතියමෙහි ලකුණු කර නම් කරන්න.
- (i) යුක්රේනය ✓
 - (ii) ලැබ්දෝර් ප්‍රවාහය ✓
 - (iii) මකර නිවර්තනය ✓
 - (iv) කැලිෆෝනියා අර්ධද්වීපය ✓
 - (v) බෝල්ටික් මුහුද ✓
 - (vi) ගංගානම් ගඟ ✓
 - (vii) සුමාත්‍රා දූපත ✓
 - (viii) අන්දීස් කඳුවැටිය ✓
 - (ix) භූමි ප්‍රමාණය අනුව අප්‍රිකානු මහාද්වීපයේ විශාලතම රට
 - (x) ජාත්‍යන්තර මූල්‍ය අරමුදලේ (IMF) මූලස්ථානය පිහිටා ඇති නගරය (ලකුණු 10 යි)

III කොටස

3. (i) භූගෝලීය තොරතුරු පද්ධතියක් (GIS) යනුවෙන් අදහස් කරන්නේ කුමක් ද? (ලකුණු 02 යි)
 - (ii) භූගෝලීය තොරතුරු පද්ධතියෙහි අඩංගු ඕනෑම සංරචක හතරක් සඳහන් කරන්න. (ලකුණු 02 යි)
 - (iii) භූගෝලීය තොරතුරු පද්ධතියෙහි ප්‍රයෝජන තුනක් කෙටියෙන් සාකච්ඡා කරන්න. (ලකුණු 06 යි)
 - (iv) දත්ත ස්තර තුනක් භාවිත කරමින් භූගෝලීය තොරතුරු පද්ධති ආශ්‍රයෙන් සිතියමක් සකස් කරන ආකාරය සුදුසු කවු සටහන් ඇසුරින් පැහැදිලි කරන්න. (ලකුණු 05 යි)
4. (i) දත්ත යනුවෙන් අදහස් කරන්නේ කුමක් ද? (ලකුණු 01 යි)
 - (ii) කාලගුණික අංශ මැනීම සඳහා භාවිත කරන ඕනෑම උපකරණ හතරක් නම් කරන්න. (ලකුණු 04 යි)
 - (iii) නිරීක්ෂණය මඟින් දත්ත රැස්කරන ප්‍රධාන ක්‍රම දෙකක් කෙටියෙන් සාකච්ඡා කරන්න. (ලකුණු 04 යි)
 - (iv) නිරීක්ෂණය මඟින් දත්ත රැස්කිරීමේදී ඇතිවිය හැකි ගැටලු තුනක් පැහැදිලි කරන්න. (ලකුණු 06 යි)

5. වගුව 1 හි දක්වා ඇති දත්ත ඇසුරින් පහත දැක්වෙන ප්‍රශ්නවලට පිළිතුරු සපයන්න.

වගුව 1 : ශ්‍රී ලංකාවේ දිස්ත්‍රික්ක අනුව දළ උපන් අනුපාතිකය (CBR) (ජන සංඛ්‍යාවෙන් දහසකට) - 2021

දිස්ත්‍රික්කය	දළ උපන් අනුපාතිකය
කොළඹ	11.4
ගම්පහ	10.2
කළුතර	9.8
මහනුවර	12.8
මාතලේ	12.6
නුවරඑළිය	13.2
ගාල්ල	13.2
මාතර	10.8
හම්බන්තොට	15.8
යාපනය	14.0
කිලිනොච්චි	21.0
මන්නාරම	19.9
වවුනියාව	17.3

දිස්ත්‍රික්කය	දළ උපන් අනුපාතිකය
මූලතිව්	11.5
මඩකලපුව	15.6
අම්පාර	17.3
ත්‍රිකුණාමලය	18.9
කුරුණෑගල	12.3
පුත්තලම	14.5
අනුරාධපුර	13.3
පොලොන්නරුව	14.3
බදුල්ල	13.8
මොණරාගල	13.4
රත්නපුරය	13.2
කෑගල්ල	12.2
ශ්‍රී ලංකාව	12.9

මූලාශ්‍රය : ජන හා සංඛ්‍යාලේඛන දෙපාර්තමේන්තුව, ශ්‍රී ලංකාව - 2022

- (i) වගුව 1 හි සපයා ඇති දත්ත ආරෝහණ පිළිවෙලට සකස් කර මධ්‍යස්ථය (Q_2), පහළ වාතුර්ථිකය (Q_1) හා ඉහළ වාතුර්ථිකය (Q_3) ගණනය කරන්න. (ලකුණු 04 යි)
- (ii) මධ්‍ය ඉහත 5(i) හි සකස් කළ දත්ත ව්‍යාප්තිය ඇසුරින් විසරණ සටහනක් නිර්මාණය කර එහි Q_2 , Q_1 සහ Q_3 ලකුණු කොට නම් කරන්න (මේ සඳහා සපයා ඇති ප්‍රස්තාර කඩදාසියක් යොදා ගන්න). (ලකුණු 05 යි)
- (iii) දත්තවල අන්තර් වාතුර්ථික පරාසය ගණනය කරන්න. (ලකුණු 02 යි)
- (iv) මධ්‍ය නිර්මාණය කළ විසරණ සටහනෙන් පෙන්වුම් කරන පරිදි ශ්‍රී ලංකාවේ දළ උපන් අනුපාතිකයෙහි දිස්ත්‍රික්ක ව්‍යාප්තියේ කැපී පෙනෙන ලක්ෂණ හතරක් සඳහන් කරන්න. (ලකුණු 04 යි)

6. වගුව 2 හි දක්වා ඇති දත්ත ඇසුරින් පහත දැක්වෙන ප්‍රශ්නවලට පිළිතුරු සපයන්න.

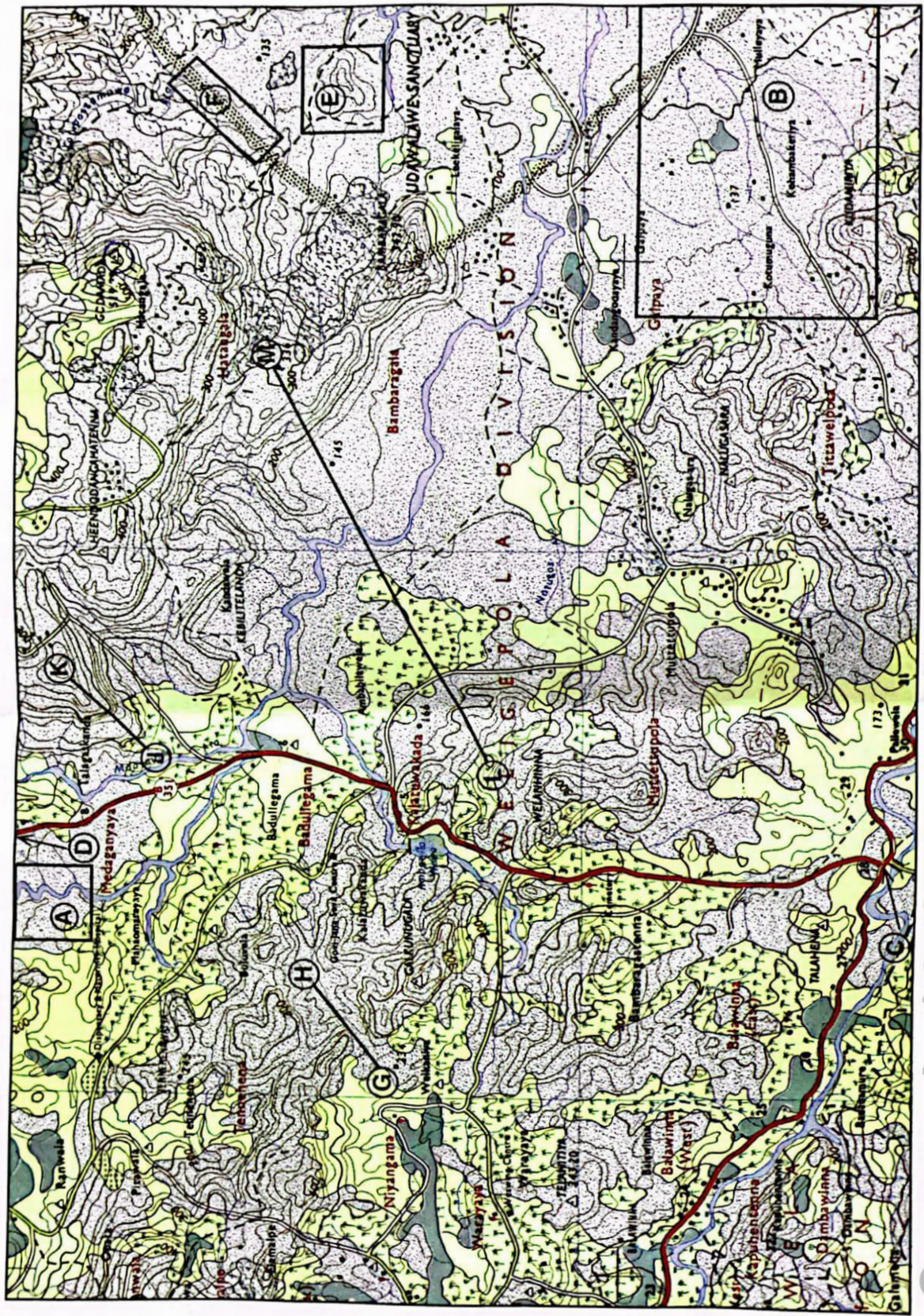
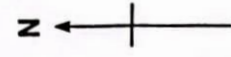
වගුව 2 : ශ්‍රී ලංකාවේ පළාත් සහ ජාතික පාසල්වල ගුරුවරුන් සංඛ්‍යාව පළාත් අනුව - 2020

පළාත	පළාත් පාසල් ගුරුවරුන් සංඛ්‍යාව	ජාතික පාසල් ගුරුවරුන් සංඛ්‍යාව
1 බස්නාහිර	35 745	10 934
2 මධ්‍යම	29 939	5 128
3 දකුණ	24 168	7 336
4 උතුර	16 767	1 957
5 නැගෙනහිර	20 154	3 851
6 වයඹ	25 504	4 362
7 උතුරු මැද	15 765	1 622
8 උතුරු	17 666	3 130
9 සබරගමුව	22 248	3 758

මූලාශ්‍රය : වාර්ෂික පාසල් සංගණනය - 2020

- (i) වගුව 2 හි දක්වා ඇති දත්ත නිරූපණය කිරීම සඳහා ද්විත්ව තීරු ප්‍රස්තාරයක් නිර්මාණය කරන්න (මේ සඳහා සපයා ඇති ප්‍රස්තාර කඩදාසියක් යොදා ගන්න). (ලකුණු 08 යි)
- (ii) ඔබ නිර්මාණය කළ ප්‍රස්තාරය පදනම් කර ගනිමින් ශ්‍රී ලංකාවේ පළාත් සහ ජාතික පාසල්වල ගුරුවරුන් සංඛ්‍යාවේ ව්‍යාප්ති ලක්ෂණ හතරක් සඳහන් කරන්න. (ලකුණු 04 යි)
- (iii) ද්විත්ව තීරු ප්‍රස්තාර ක්‍රමයේ වාසි තුනක් සඳහන් කරන්න. (ලකුණු 03 යි)

* * *



සමූහ මට්ටම අන්තරය මීටර 20
 සමූහාකෘතියේ මීටර 20
 Contour Interval 20 metres

ශ්‍රී ලංකා විභාග දෙපාර්තමේන්තුව
 இலங்கைப் பரீட்சைத் திணைக்களம்
 Department of Examinations, Sri Lanka

අධ්‍යයන පොදු සහතික පත්‍ර (උසස් පෙළ) විභාගය, 2022 (2023)
 கல்விப் பொதுத் தராதரப் பத்திர (உயர் தர)ப் பரீட்சை, 2022 (2023)
 General Certificate of Education (Adv. Level) Examination, 2022 (2023)

ගුණල විද්‍යාව II
 புவிப்பியல் II
 Geography II

22 S II

පැය තුනයි
 மூன்று மணித்தியாலம்
 Three hours

අමතර කියවීමේ කාලය - මිනිත්තු 10 යි
 மேலதிக வாசிப்பு நேரம் - 10 நிமிடங்கள்
 Additional Reading Time - 10 minutes

අමතර කියවීමේ කාලය ප්‍රශ්න පත්‍රය කියවා ප්‍රශ්න තෝරා ගැනීමටත් පිළිතුරු ලිවීමේදී ප්‍රමුඛත්වය දෙන ප්‍රශ්න තෝරාගත හැකි විය යුතුය.

උපදෙස් :
 * එක් කොටසකින් අවම වශයෙන් ප්‍රශ්න දෙකක්වත් තෝරාගෙන, ප්‍රශ්න පහතට පමණක් පිළිතුරු සපයන්න.

I කොටස - භෞතික ගුණල විද්‍යාව

1. (i) පස නිර්මාණය වීමට බලපාන භෞතික සාධක හතරක් නම් කරන්න. (ලකුණු 02 යි)
- (ii) පාංශු පැතිකළෙහි කටු සටහනක් ඇඳ, එහි ඕනෑම ස්තර දෙකක් හතිලක්ෂණ කෙටියෙන් විස්තර කරන්න. (ලකුණු 06 යි)
- (iii) ශ්‍රී ලංකාවේ දක්නට ලැබෙන ප්‍රධාන පාංශු වර්ග කිහිපයක් පහත දැක්වේ. ඒවා අතරින් දෙකක් විස්තර කරන්න. (ලකුණු 06 යි)
 - (අ) රතු දුඹුරු ලැට්සොල්
 - (ආ) රතු දුඹුරු පස
 - (ඇ) දියලු පස
- (iv) වර්තමානයේ දී පාංශු සංරක්ෂණය අත්‍යවශ්‍ය වන්නේ ඇයිදැයි හේතු තුනක් ඇසුරින් පැහැදිලි කරන්න. (ලකුණු 06 යි)
2. (i) ලෝකයේ ඕනෑම කාන්තාර හතරක් නම් කරන්න. (ලකුණු 02 යි)
- (ii) කාන්තාර ප්‍රදේශවල ජලය මඟින් නිර්මාණය වන හුරුප හුනක් කෙටියෙන් විස්තර කරන්න. (ලකුණු 06 යි)
- (iii) කාන්තාර ප්‍රදේශවල පුළුං ක්‍රියාව මඟින් ඇති වන බාදික හුරුප දෙකක් නිර්මාණය වන ආකාරය රූප සටහනක් ආධාරයෙන් පැහැදිලි කරන්න. (ලකුණු 06 යි)
- (iv) කාන්තාර ප්‍රදේශවල පුළුං ක්‍රියාව මඟින් නිර්මාණය වන නිධි සාධක හුරුප දෙකක් රූප සටහනක් ආධාරයෙන් පැහැදිලි කරන්න. (ලකුණු 06 යි)
3. (i) නියඟය යනුවෙන් අදහස් කරන්නේ කුමක් ද? (ලකුණු 02 යි)
- (ii) ලෝකයේ හඳුනාගත හැකි නියඟ වර්ග තුනක් කෙටියෙන් විස්තර කරන්න. (ලකුණු 06 යි)
- (iii) නියඟ උපද්‍රවය ආපදාවක් බවට පත්වන ආකාර තුනක් පැහැදිලි කරන්න. (ලකුණු 06 යි)
- (iv) ශ්‍රී ලංකාවේ නියඟයෙහි අහිතකර බලපෑම් අවම කිරීමට අනුගමනය කළ හැකි ක්‍රියාමාර්ග තුනක් සාකච්ඡා කරන්න. (ලකුණු 06 යි)
4. (i) පරිසර පද්ධතියක් යනුවෙන් අදහස් කරන්නේ කුමක් ද? (ලකුණු 02 යි)
- (ii) පහත දැක්වෙන මාතෘකා යටතේ 'ශ්‍රී ලංකාවේ නිවර්තන වර්ෂා වනාන්තර' කෙටියෙන් විස්තර කරන්න. (ලකුණු 06 යි)
 - (අ) දේශගුණය
 - (ආ) වෘක්ෂලතාව
 - (ඇ) භූගෝලීය ව්‍යාප්තිය
- (iii) ශ්‍රී ලංකාවේ පරිසර පද්ධති ආශ්‍රිතව ගැටලු උද්ගතවීමට තුඩු දී ඇති මානව කටයුතු තුනක් සාකච්ඡා කරන්න. (ලකුණු 06 යි)
- (iv) ශ්‍රී ලංකාවේ වනාන්තර සංරක්ෂණය සඳහා රජය විසින් ගෙන ඇති ක්‍රියාමාර්ග තුනක් පරීක්ෂා කරන්න. (ලකුණු 06 යි)

[ලැබූ සියලුම ලකුණු]

II කොටස - මානුෂ ගුණෝල විද්‍යාව

5. 1981-2021 කාල පරිච්ඡේදය තුළ ශ්‍රී ලංකාවේ පළාත් අනුව ජන සහත්වය, වගුව 1 හි දක්වා ඇත.

වගුව 1: ශ්‍රී ලංකාවේ පළාත් අනුව ජන සහත්වය, 1981-2021

පළාත	වර්ෂය			
	1981	2001	2012	2021 (අස්ථායීකරණය)
බස්නාහිර	1064	1461	1588	1688
මධ්‍යම	354	427	453	495
දකුණ	340	411	447	486
සබරගමුව	298	363	388	420
වයඹ	216	275	302	329
නැගෙනහිර	98	142	156	178
ඌව	108	139	149	165
උතුරු මැද	81	106	121	134
උතුර	125	117	120	131
ශ්‍රී ලංකාව	226	287	310	338

මූලාශ්‍රය : ජන හා සංඛ්‍යාලේඛන දෙපාර්තමේන්තුව, ශ්‍රී ලංකාව - 2022

අංක 10 වන කොටස

- (i) ජන සහත්වය යන්නෙන් අදහස් වන්නේ කුමක් ද? (ලකුණු 02 යි)
 - (ii) 1981 - 2021 කාල පරිච්ඡේදය තුළ ශ්‍රී ලංකාවේ ජන සහත්වයෙහි දක්නට ලැබෙන කාලීන වෙනස්වීම් තුනක් කෙටියෙන් පැහැදිලි කරන්න. (ලකුණු 06 යි)
 - (iii) 1981 - 2021 කාල පරිච්ඡේදය තුළ ශ්‍රී ලංකාවේ ජන සහත්වයෙහි පළාත් ව්‍යාප්ති රටාවේ කැපී පෙනෙන ලක්ෂණ තුනක් කෙටියෙන් පැහැදිලි කරන්න. (ලකුණු 06 යි)
 - (iv) ජන සහත්වය වැඩිවීම නිසා සංවර්ධනය වන රටවල උද්ගතව ඇති ගැටලු තුනක් කෙටියෙන් සාකච්ඡා කරන්න. (ලකුණු 06 යි)
6. (i) ජනාවාසයක් යනුවෙන් අදහස් කරන්නේ කුමක් ද? (ලකුණු 02 යි)
- (ii) ගැමිනාගරික (rurban) ජනාවාසවල දක්නට ලැබෙන ඕනෑම හතී ලක්ෂණ තුනක් කෙටියෙන් විස්තර කරන්න. (ලකුණු 06 යි)
- (iii) නාගරික සහ ගැමිනාගරික ජනාවාස අතර පවතින වෙනස්කම් තුනක් සාකච්ඡා කරන්න. (ලකුණු 06 යි)
- (iv) ශ්‍රී ලංකාවේ ගැමිනාගරික ජනාවාස ආශ්‍රිතව හඳුනාගත හැකි ප්‍රවණතා තුනක් පරීක්ෂා කරන්න. (ලකුණු 06 යි)
7. (i) බනිජ සම්පතක් යනුවෙන් අදහස් කරන්නේ කුමක් ද? (ලකුණු 02 යි)
- (ii) ශ්‍රී ලංකාවේ දක්නට ලැබෙන ප්‍රධාන බනිජ සම්පත් තුනක් නම් කර, ඒවායේ ගුණෝලීය ව්‍යාප්තිය කෙටියෙන් විස්තර කරන්න. (ලකුණු 06 යි)
- (iii) ශ්‍රී ලංකාවේ ආර්ථික සංවර්ධනයට බනිජ සම්පත් දායකවන ආකාරය නිදසුන් තුනක් ඇසුරෙන් සාකච්ඡා කරන්න. (ලකුණු 06 යි)
- (iv) බනිජ සම්පත් උපයෝජනයේදී ශ්‍රී ලංකාව මුහුණපාන පාරිසරික ගැටලු තුනක් නිදසුන් සහිතව පැහැදිලි කරන්න. (ලකුණු 06 යි)
8. (i) යුරෝපා සංගමයේ (European Union) ඕනෑම සාමාජික රටවල් හතරක් නම් කරන්න. (ලකුණු 02 යි)
- (ii) යුරෝපා සංගමයේ අරමුණු තුනක් කෙටියෙන් විස්තර කරන්න. (ලකුණු 06 යි)
- (iii) යුරෝපා සංගමය මුහුණදෙන ගැටලු තුනක් කෙටියෙන් සාකච්ඡා කරන්න. (ලකුණු 06 යි)
- (iv) ශ්‍රී ලංකාව යුරෝපා සංගමය සමඟ සබඳතා පැවැත්වීම මගින් ලැබිය හැකි ප්‍රතිලාභ දෙකක් පැහැදිලි කරන්න. (ලකුණු 06 යි)