

ශ්‍රී ලංකා විභාග දෙපාර්තමේන්තුව
 இலங்கைப் பரீட்சைத் திணைக்களம்
 Department of Examinations, Sri Lanka

අධ්‍යයන පොදු සහතික පත්‍ර (උසස් පෙළ) විභාගය, 2022 (2023)
 கல்விப் பொதுத் தராதரப் பத்திர (உயர் தர)ப் பரீட்சை, 2022 (2023)
 General Certificate of Education (Adv. Level) Examination, 2022 (2023)

ගෘහ ආර්ථික විද්‍යාව	1
மனைப் பொருளியல்	1
Home Economics	1

28 S I

පැය දෙකයි
 இரண்டு மணிநேரம்
 Two hours

උපදෙස්:

- සියලු ම ප්‍රශ්නවලට පිළිතුරු සපයන්න.
- උත්තර පත්‍රයේ නියමිත ස්ථානයේ ඔබේ විභාග අංකය ලියන්න.
- උත්තර පත්‍රයේ පිටුපස දී ඇති උපදෙස් ද සැලකිල්ලෙන් කියවා පිළිපදින්න.
- 1 සිට 50 තෙක් එක් එක් ප්‍රශ්නයට (1), (2), (3), (4), (5) යන පිළිතුරුවලින් නිවැරදි හෝ ඉතාමත් සැලසෙන හෝ පිළිතුරු තෝරාගෙන, එය උත්තර පත්‍රයේ පසුපස දැක්වෙන උපදෙස් පරිදි කතිරයක් (X) කොඳ දක්වන්න.

- නව ගොඩනැගිල්ලක් ඉදි කිරීමේ දී සලකා බලන සම්පත භෞතික පරිසරයේ ලක්ෂණයක් වනුයේ

(1) ගෘහ ගතණය ය.	(2) භූමියේ පිහිටීම ය.
(3) භූමියේ හැඩය ය.	(4) පසෙහි ස්වභාවය ය.
(5) අවට ගොඩනැගිලි ය.	
- නිර්මාණකරණයේ දී උසස් සහ කලබලකාරී යන හැඟීම් දැනවන රේඛා වනුයේ පිළිවෙළින්,

(1) සිරස් රේඛා සහ වක්‍ර රේඛා ය.
(2) වක්‍ර රේඛා සහ විකර්ණාකාර රේඛා ය.
(3) සිරස් රේඛා සහ අක්වක් රේඛා ය.
(4) නිරස් රේඛා සහ විකර්ණාකාර රේඛා ය.
(5) නිරස් රේඛා සහ අක්වක් රේඛා ය.
- මින් ද්විතීයික වර්ණ වනුයේ,

(1) නැගිලි සහ දම් ය.	(2) නිල් සහ කොළ ය.	(3) රතු සහ කහ ය.
(4) නැගිලි සහ රතු ය.	(5) කහ සහ නිල් ය.	
- නෙළුම් පොකුණ සහ හරිත විශ්වවිද්‍යාලය නිර්මාණයේ දී භාවිත කර ඇති සංකල්පය එළඹුම් වනුයේ පිළිවෙළින්,

(1) නිරසර බව සහ ක්‍රියාකාරී බව ය.
(2) ක්‍රියාකාරී බව සහ නිරසර බව ය.
(3) ක්‍රියාකාරී බව සහ සෞන්දර්යාත්මක බව ය.
(4) සෞන්දර්යාත්මක බව සහ නිරසර බව ය.
(5) සෞන්දර්යාත්මක බව සහ ක්‍රියාකාරී බව ය.
- අනාවයන ඇමයිනෝ අම්ල දෙකකි,

(1) ක්‍රියොනීන් සහ ප්‍රෝලයින්.	(2) ලියුසීන් සහ වූල්වොපැන්.
(3) සිස්ටීන් සහ ඇමීනීන්.	(4) හයිෆොසීන් සහ වැලීන්.
(5) ග්ලුටමික් සහ ලයිසීන්.	
- උදේ ආහාරවේලක කාබෝහයිඩ්‍රේට් ග්‍රෑම් 100 ක් ද, ප්‍රෝටීන් ග්‍රෑම් 30 ක් ද, මේද ග්‍රෑම් 10 ක් ද අඩංගු විය. මෙම ආහාරවේලෙන් සපයන ශක්ති ප්‍රමාණය කිලෝ කැලරි කොපමණ ද?

(1) 510	(2) 560	(3) 630	(4) 700	(5) 820
---------	---------	---------	---------	---------



7. විටමින් B₃ හි රසායනික නාමය වනුයේ

- (1) බයොටින් ය.
- (2) ෆෝලික් අම්ලය ය.
- (3) පිරිඩොක්සින් ය.
- (4) රයිබොෆ්ලවින් ය.
- (5) නියසින් ය.

8. ප්‍රතිමක්සිකාරකයක් ලෙස ක්‍රියා නොකරන පෝෂකය කුමක් ද?

- (1) විටමින් A
- (2) විටමින් C
- (3) විටමින් E
- (4) සෙලෙනියම්
- (5) සෝඩියම්

9. මාෂ බෝග සහ පලා වර්ග පිළිබඳ සටහනක පහත සඳහන් කරුණු ඇතුළත්ව තිබුණි.

- A - මාෂ බෝගවල මෙතියොනින් නමැති ඇමයිනෝ අම්ලය උගත වේ.
- B - පලා වර්ගවල විටමින් C සහ තන්තු බහුල ය.
- C - මාෂ බෝගවල අඩංගු වනුයේ අසම්පූර්ණ ප්‍රෝටීන් ය.
- D - පලා වර්ග හීම් යකඩ අඩංගු ආහාර ප්‍රභවයකි.

මේවායින් නිවැරදි කරුණු වනුයේ,

- (1) A සහ C පමණි.
- (2) A සහ D පමණි.
- (3) B සහ C පමණි.
- (4) A, B සහ C පමණි.
- (5) B, C සහ D පමණි.

10. කිරි, සහල් සහ සීනි යන ආහාර ද්‍රව්‍යවල අඩංගු කාබොහයිඩ්‍රේට් පිළිවෙළින්,

- (1) ලැක්ටෝස්, ඇමයිලෝස් සහ සුක්රෝස් ය.
- (2) ඇමයිලෝස්, ලැක්ටෝස් සහ මෝල්ටෝස් ය.
- (3) ග්ලූකෝස්, ඇමයිලෝස් සහ මෝල්ටෝස් ය.
- (4) ලැක්ටෝස්, සුක්රෝස් සහ ග්ලූකෝස් ය.
- (5) මෝල්ටෝස්, ග්ලූකෝස් සහ සුක්රෝස් ය.

11. ෆිනෝලික් සංයෝග, සැපොනීන් සහ ග්ලයිකොඇල්කොලොයිඩ යන සංඝටක අඩංගු වන ආහාර කාණ්ඩයක් වන්නේ

- (1) ධාන්‍ය ය.
- (2) එළවලු ය.
- (3) අල වර්ග ය.
- (4) පලතුරු ය.
- (5) තෙල් බහුල බීජ ය.

12. ප්‍රෝටීන් මත ක්‍රියාකරන එන්සයිම කාණ්ඩය වනුයේ,

- (1) ඇමයිලේස්, රෙනින් සහ ට්‍රිප්සින් ය.
- (2) පෙප්ටිඩේස්, ලයිපේස් සහ පෙප්සින් ය.
- (3) පෙප්සින්, ඇමයිලේස් සහ ට්‍රිප්සින් ය.
- (4) රෙනින්, පෙප්ටිඩේස් සහ ඇමයිලේස් ය.
- (5) පෙප්සින්, ට්‍රිප්සින් සහ පෙප්ටිඩේස් ය.

13. අක්මාවෙහි කාර්යයක් නොවන්නේ මින් කුමක් ද?

- (1) එන්සයිම සංස්ලේශනය
- (2) පිත නිෂ්පාදනය කිරීම
- (3) මේද ද්‍රව්‍ය විටමින් ගබඩා කිරීම
- (4) යකඩ ගබඩා කිරීම
- (5) ග්ලයිකොජන් සංචිත කිරීම



14. එක්තරා පෝෂක උග්‍රාණතාවයක රෝග ලක්ෂණ කිහිපයක් පහත දැක්වේ.

- මානසික උදාසීනත්වය ඇතිවීම
- ඉක්මනින් වෙහෙසට පත්වීම
- ශරීර වර්ධනය අඩාල වීම
- ප්‍රාග් පරිණත දරු උපත් සිදුවීම

මෙම උග්‍රාණතා ලක්ෂණවලට හේතුවන පෝෂකය වනුයේ

- (1) කැල්සියම් ය. (2) අයඩීන් ය. (3) විටමින්-D ය.
 (4) සින්ක් ය. (5) විටමින්-K ය.

15. පුද්ගලයෙකුගේ ශරීර බර කිලෝග්‍රෑම් 45 කි. උස මීටර් 1.5 කි. මොහුගේ ශරීර ස්කන්ධ දර්ශකයෙහි අගය කොපමණ ද?

- (1) 20 (2) 26 (3) 29 (4) 31 (5) 33

16. හෘද රෝගියෙකු සඳහා වඩාත් සුදුසු ආහාරවේල කුමක් ද?

- (1) බත්, මස් කරිය, අළුකෙසෙල් කිරට, ගෝවා වැංජනය සහ බීට් සලාදය
 (2) බත්, සැමන් මිරිසට, බෝංචි වැංජනය, තක්කාලි සලාදය සහ මුතුණුවැන්න මැල්දුම
 (3) බත්, මාළු ඇඹුල්කියල්, වට්ටක්කා කරිය, කිරිකොස් වැංජනය සහ කැරට් සම්බල
 (4) බත්, කරවල කරිය, පරිප්පු කිරට, පොළොස් ඇඹුල සහ මැලේ අච්චාරු
 (5) බත්, මාළු මිරිසට, අල කරිය, බටුමෝජු සහ පොල් සම්බල

17. කෘත්‍රිම රසකාරකයක් සහ පදම්කාරකයක් වනුයේ පිළිවෙළින්,

- (1) ලෙසිනීන් සහ ඒමයිල් ඇසිටේට් ය.
 (2) ඒමයිල් ඇසිටේට් සහ සැකරින් ය.
 (3) ඉනොසිනීන් අම්ලය සහ ලෙසිනීන් ය.
 (4) සැකරින් සහ සෝඩියම් නයිට්‍රයිට් ය.
 (5) සෝඩියම් නයිට්‍රයිට් සහ ඉනොසිනීන් අම්ලය ය.



18. ආහාර පිසීම හා සම්බන්ධ කරුණු කිහිපයක් පහත දක්වා ඇත. මින් නිවැරදි කරුණ තෝරන්න.

- (1) අඩු ජල ප්‍රමාණයක පිසීමේ දී පිෂ්ටය කැරමලීකරණය වේ.
 (2) පෝච් කිරීමේ දී සන්නයනය, සංවහනය සහ විකිරණය යන තාප සංක්‍රාමණ ක්‍රම උපයෝගී වේ.
 (3) ශ්‍රිල් කිරීමේ දී සුළු මේද ප්‍රමාණයක් භාවිත කර ආහාරය දිගු කාලයක් පිසීම සිදු වේ.
 (4) පෝරණුවේ පිළිස්සීමේ දී භාවිතවන තාප සංක්‍රාමණ ක්‍රමය සංවහනය වේ.
 (5) ක්ෂුද්‍ර තරංග උද්‍යතක පිසින විට ආහාරය මැද සිට පිටතට පිසීම සිදු වේ.

19. ආහාර වර්ග ගබඩා කිරීම පිළිබඳ නිවැරදි ප්‍රකාශය මින් කුමක් ද?

- (1) බිත්තර සෝදා ශීතකරණයේ පහළ කොටසේ තැබීම සුදුසු වේ.
 (2) ධාන්‍ය වර්ග අසුරා උණුසුම් ස්ථානයක ගබඩා කළ යුතු ය.
 (3) අධිශීතනය මගින් ආහාරවල අඩංගු විෂ සහිත බැක්ටීරියා විනාශ වේ.
 (4) එළවළු සහ පලතුරු ශීතකරණයේ 3°C - 4°C හි ගබඩා කළ හැකි ය.
 (5) ඉස්සන් සහ දැල්ලන් වැනි කවච මාළු අධිශීතනය මගින් මාසයක් පමණ තබා ගැනීම සුදුසු ය.

20. ආහාර ජීවානුහරණය පිළිබඳ නිවැරදි ප්‍රකාශය වනුයේ මින් කුමක් ද?

- (1) 72°C උෂ්ණත්වයේ ආහාරය විනාඩි 10 ක් තැබීම මෙහි දී සිදු කරයි.
 (2) සමහර ව්‍යාධිජනක ක්ෂුද්‍ර ජීවීන් සහ බීජාණු විනාශ වේ.
 (3) කිරි, පලතුරු යුෂ සහ ටින් කළ ආහාර, ජීවානුහරණය කරන ලද ආහාරවලට නිදසුන් වේ.
 (4) ඇසුරුම් කළ පසු ශීතකරණයේ 10°C හි උෂ්ණත්වයේ ගබඩා කළ යුතු ය.
 (5) පෝෂක සංසටක විනාශ වීම අවම වේ.

21. ආහාර සරුකිරීම පිළිබඳ ප්‍රකාශ කිහිපයක් පහත දැක්වේ.
- A - නිෂ්පාදන ක්‍රියාවලියේ දී සුළු වශයෙන් විනාශ වන පෝෂක නැවත ආහාරයට එක් කරයි.
 - B - පෝෂකවලට අමතරව ආකලන ද එක් කරයි.
 - C - ආහාරයේ අඩංගු නොවූ පෝෂක ද එක් කරයි.
 - D - ආහාර නිෂ්පාදන ක්‍රියාවලියේ දී සම්පූර්ණයෙන් ම ඉවත් වන පෝෂක නැවත ආහාරයට එක් කරයි.

මින් නිවැරදි ප්‍රකාශ වනුයේ,

- (1) A සහ B පමණි.
- (2) A සහ C පමණි.
- (3) A සහ D පමණි.
- (4) B සහ C පමණි.
- (5) C සහ D පමණි.

22. ඇසුරුම් ද්‍රව්‍යයක් වන පොලිප්‍රොපිලින් පිළිබඳ ප්‍රකාශ කිහිපයක් පහත දැක්වේ.

- A - තරමක් දුරට ජල ප්‍රතිරෝධී බව පෙන්වයි.
- B - බිස්කට සහ ස්නැක්ස් ඇසිරීමට යෝග්‍ය වේ.
- C - ශක්තිමත් බවින් අඩු ය.

මින් නිවැරදි කරුණ/කරුණු වනුයේ,

- (1) A පමණි.
- (2) B පමණි.
- (3) C පමණි.
- (4) A සහ B පමණි.
- (5) B සහ C පමණි.

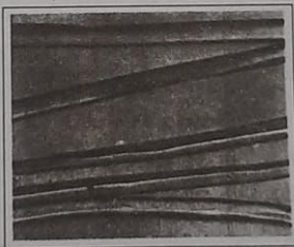
23. රෙදිපිළි නිෂ්පාදනය සඳහා භාවිත වන කෙඳි පිළිබඳ නිවැරදි ප්‍රකාශය මින් කුමක් ද?

- (1) ඇරමිඩ්, කෘත්‍රිම පොලිමර් කාණ්ඩයට අයත් කෙඳි විශේෂයකි.
- (2) ෆ්ලැක්ස් ශාකයෙහි පත්‍ර ලිනන් කෙඳි ලබා ගැනීම සඳහා භාවිත වේ.
- (3) ඇස්බැස්ටෝස්, විදුරු සහ රන්, බණ්ජමය කෙඳි වර්ග වේ.
- (4) අන්තෘපි පත්‍රවලින් කෙඳි සකස් කර ගනියි.
- (5) සීසල්, ප්‍රෝටින් පදනමක් සහිතව නිෂ්පාදිත කෙඳි විශේෂයකි.

24. පහත රූප සටහනෙන් දැක්වෙන්නේ කෙන්නදක දික්කඩෙහි අන්වීක්ෂීය පෙනුමයි.

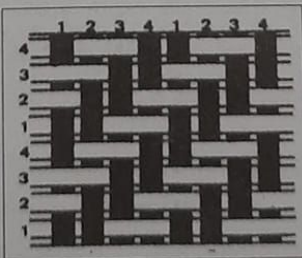
මෙම කෙඳි වර්ගය වනුයේ

- (1) මසර කරන ලද කපු ය.
- (2) සේද ය.
- (3) කපු ය.
- (4) පිස්කෝස් ය.
- (5) ලිනන් ය.



25. රූප සටහනෙන් දැක්වෙන වියමන කුමක් ද?

- (1) දික්දාර වියමන
- (2) සැටින් වියමන
- (3) සරල හිරි වියමන
- (4) හරස් දාර වියමන
- (5) චාම් වියමන



26. රෙදි නියැදියක් පිළිස්සීමෙන් අළුපැහැති සැහැල්ලු අළු ඉතිරි විය. මෙම නියැදියෙහි අඩංගු කෙඳි වර්ගය වන්නේ
- (1) ලිනන් ය.
 - (2) ලෝම ය.
 - (3) ඩෙක්‍රෝන් ය.
 - (4) ඇක්‍රිලික් ය.
 - (5) නයිලෝන් ය.



27. පහත දැක්වෙන ප්‍රකාශ සලකා බලන්න.

- A - අද්දර නිම කිරීම සඳහා යොදන ඍජු හා විකර්ණාකාර පටි ශක්තිමත් බවින් සමාන ය.
- B - චක්‍රාකාර බඳන යෙදීම සඳහා විකර්ණාකාර පටි භාවිත වේ.
- C - රේන්ද ඇල්ලීමේ දී විකර්ණාකාර පටිය සම්පූර්ණයෙන් රෙද්දේ නොපිටට හරවා වාටිය මසයි.
- D - රෙද්දෙහි මැසු අද්දරට රේන්දය තබා ස්ථිර මැස්මක් යොදා ගැනීම සුදුසු වේ.

මේවා අතුරෙන් මැසීමේ ශිල්පීය ක්‍රම පිළිබඳ නිවැරදි ප්‍රකාශ වනුයේ,

- (1) A සහ B පමණි. (2) A සහ C පමණි.
- (3) A සහ D පමණි. (4) B සහ C පමණි.
- (5) C සහ D පමණි.

28. වාණිජ මැහුම් ක්‍රම පිළිබඳ නිවැරදි ප්‍රකාශය වනුයේ මින් කුමක් ද?

- (1) තනි නූලේ දම්වැල් මැස්ම සුලභව භාවිත වන ස්ථිර මැස්මක් වේ.
- (2) වැසුණු දම්වැල් මැස්ම 500 වර්ගයට අයත් ය.
- (3) නොපෙනෙන මැස්ම මැසීමට වක් වූ ඉදිකටුවක් භාවිත වේ.
- (4) අගුලු මැස්ම, මතු පිටින් සහ නොපිටින් දෙආකාරයකට දිස් වේ.
- (5) ඇඳුම් අලුත්වැඩියා කිරීම සඳහා අත් මැස්ම භාවිත වේ.

29. එන්සයිම සේදීම පිළිබඳ නිවැරදි ප්‍රකාශය තෝරන්න.

- (1) රෙද්දට දළ බවක් ඇති කරයි.
- (2) රෙද්ද ශක්තිමත් කරයි.
- (3) රෙද්දෙහි වර්ණය වැඩි කිරීමට හේතු වේ.
- (4) රෙද්දෙහි තැනින් තැන එන්සයිම ඉසීම සිදු කරයි.
- (5) කලිසම් රෙදි සඳහා යෝග්‍ය වේ.

30. සිහින් සිරුරක් ඇති, උසින් වැඩි යෞවනියකට වඩාත් සුදුසු වන්නේ

- (1) ලා පැහැ රෙදිවලින් මැසූ ඇඳුමකි.
- (2) දිස්කිමත් වර්ණවලින් තැනින් තැන මෝස්තර යෙදූ ඇඳුමකි.
- (3) තිරස් අතට මෝස්තර යෙදූ ඇඳුමකි.
- (4) අක්වක් රේඛා සහිත මෝස්තර යෙදූ ඇඳුමකි.
- (5) වාටියේ සිට ඉණ දෙසට ක්‍රමයෙන් අඩුවන ලෙස මෝස්තර යෙදූ ඇඳුමකි.

31. පුද්ගල සබඳතා වර්ධනය සඳහා සංවාදයක් ගොඩනැගීමේ දී **නුසුදුසු** මාතෘකා දෙක අඩංගු වර්ණය තෝරන්න.

- (1) කාලගුණය සහ විනෝදාංශ
- (2) අධ්‍යාපන මට්ටම සහ සෞඛ්‍ය තත්ත්වය
- (3) ජනමාධ්‍ය සහ වාහන තදබඳය
- (4) පොත්පත් සහ ක්‍රීඩා
- (5) රැකියාව සහ අන්දැකීම්

32. සන්නිවේදන ක්‍රමයක් පිළිබඳව සිසුන් විසින් ඉදිරිපත් කර ඇති ප්‍රකාශ කිහිපයක් පහත දැක්වේ.

- පණිවුඩය ලබන්නාට එය පැහැදිලි කර ගැනීමට පහසු ය.
- පණිවුඩය තහවුරු කිරීමේ හැකියාව අඩු ය.
- ප්‍රතිචාර ඉක්මනින් ලබාගත හැකි ය.
- නැවත නැවත අධ්‍යයනයට අපහසු ය.

මෙම සන්නිවේදන ක්‍රමය වනුයේ

- (1) දුරකථන කෙටි පණිවුඩය ය. (2) විද්‍යුත් තැපෑල ය.
- (3) දුරකථන ඇමතුම ය. (4) පුවත්පත් දැන්වීම් ය.
- (5) සාමාන්‍ය තැපැල් ලිපිය ය.





33. රාශිගත සංවරණය පිළිබඳ ප්‍රකාශ කිහිපයක් පහත දැක්වේ.

- A - ගතානුගතික සංවරණ ක්‍රමයකි.
- B - සමාජයට හා පරිසරයට වන සෘණාත්මක බලපෑම අඩු ය.
- C - කලින් විධිමත්ව සැලසුම් කරන ලද වැඩසටහනකි.

ඉහත ප්‍රකාශ අතුරෙන් නිවැරදි වනුයේ,

- (1) A පමණි.
- (2) B පමණි.
- (3) A සහ B පමණි.
- (4) A සහ C පමණි.
- (5) B සහ C පමණි.

34. රුදෙස් සංවරණයෙහි ලක්ෂණයක් වනුයේ මින් කුමක් ද?

- (1) වගාවේ නැරඹීම සඳහා ගොවිපලක් තුළ නේවාසිකව සිටීම
- (2) කඳු තරණය වැනි ක්‍රියාකාරකම්වල නිරත වීම
- (3) පාරම්පරික වෙදකම් ක්‍රම මගින් ප්‍රතිකාර ලබා ගැනීම
- (4) සතුන්ගේ අස්ථි කොටස්වලින් නිර්මාණය වූ සිහිවටන මිල දී ගැනීම
- (5) පාරිසරික සංරක්ෂණ ක්‍රියාකාරකම්වල නිරත වීම

35. මානව පාලිත සහ ස්වභාවික සංචාරක ආකර්ෂණ සඳහා උදාහරණ වනුයේ පිළිවෙළින්,

- (1) ත්‍රිකුණාමලය මුහුදු වෙරළ සහ යාල අභය භූමියයි.
- (2) සිංහරාජ වනාන්තරය සහ යාල අභය භූමියයි.
- (3) ත්‍රිකුණාමලය මුහුදු වෙරළ සහ සිංහරාජ වනාන්තරයයි.
- (4) යාල අභය භූමිය සහ ත්‍රිකුණාමලය මුහුදු වෙරළයි.
- (5) යාල අභය භූමිය සහ සිංහරාජ වනාන්තරයයි.

36. සංචාරක කර්මාන්තය පිළිබඳව පහත සඳහන් ප්‍රකාශ අතරින් සාවද්‍ය ප්‍රකාශය තෝරන්න.

- (1) සංචාරක බංගලා, ආදේශක නවාතැන් සඳහා නිදසුනකි.
- (2) සංචාරක සේවා වෙන් කරවා ගැනීමේ නවතම ප්‍රවණතාව වනුයේ 'පැකේජ් ටුවර්ස්' (package tours) සඳහා යොමුවීම ය.
- (3) ප්‍රධාන සංවරණ සඳහා ධනවත් සංචාරකයින්ගේ වැඩි ඉල්ලුමක් ඇත.
- (4) තම රට ආසන්නයේ රටක නිවාඩුව ගත කිරීම සංචාරකයන් අතර නව ප්‍රවණතාවයකි.
- (5) ශ්‍රී ලංකා පුරාවිද්‍යා දෙපාර්තමේන්තුව උපකාරක සේවා සපයන රාජ්‍ය ආයතනයකි.

37. පහත දැක්වෙන ගෘහීය විද්‍යුත් උපකරණ අතුරෙන් ක්ෂමතාව අවම වනුයේ

- (1) විදුලි උදුනෙහි ය.
- (2) බත් පිසිනයෙහි ය.
- (3) විදුලි පෝරණුවෙහි ය.
- (4) මේස විදුලි පංකාවෙහි ය.
- (5) රෙදි සෝදන යන්ත්‍රයෙහි ය.

38. ගෘහ විද්‍යුත් පරිපථයේ කොටස් අතුරෙන් විදුලි සැපයුම් ආයතනයට අයිති කොටස් වනුයේ,

- (1) සේවා විලාසකය සහ විදුලි මීටරය ය.
- (2) වෙන්කරණය සහ විදුලි මීටරය ය.
- (3) සේවා විලාසකය සහ ප්‍රධාන ස්විචය ය.
- (4) ප්‍රධාන-ස්විචය සහ විදුලි මීටරය ය.
- (5) වෙන්කරණය සහ ප්‍රධාන ස්විචය ය.

39. මේවා අතුරෙන් පහත්/බල්බල ආයු කාලය වැඩිවන ලෙස පෙළ ගස්වා ඇත්තේ කුමන වරණය ද?

- (1) ප්‍රතිදීප්ත පහන, LED බල්බය, සුසංහිත ප්‍රතිදීප්ත පහන (CFL බල්බය)
- (2) ප්‍රතිදීප්ත පහන, සුසංහිත ප්‍රතිදීප්ත පහන (CFL බල්බය), LED බල්බය
- (3) LED බල්බය, ප්‍රතිදීප්ත පහන, සුසංහිත ප්‍රතිදීප්ත පහන (CFL බල්බය)
- (4) සුසංහිත ප්‍රතිදීප්ත පහන (CFL බල්බය), LED බල්බය, ප්‍රතිදීප්ත පහන
- (5) සුසංහිත ප්‍රතිදීප්ත පහන (CFL බල්බය), ප්‍රතිදීප්ත පහන, LED බල්බය

40. ගෘහස්ථ ජල සැපයුම සහ පරිභෝජනය පිළිබඳව සිසුවකු ලියන ලද සටහනක දක්වා තිබූ පහත වැකි අතුරෙන් නිවැරදි වනුයේ කුමක් ද?

- (1) වැසි ජලය මාදු බැවින් අවශ්‍ය වන සේදුම් කුඩු ප්‍රමාණය වැඩි ය.
- (2) ප්‍රථම වැසි ජල කොටස වැසි ජල වැංකියේ බැහැර නළය මගින් ඉවතට ගලා යාමට සැලැස්විය යුතු ය.
- (3) වැසි ජල වැංකිය පොළව මට්ටමට පහළින් පිහිටුවයි.
- (4) සාමාන්‍යයෙන් මුළුතැන්ගෙයි බේසමට වඩා ජලය ගලායාමේ සීඝ්‍රතාව රෙදි සෝදන යන්ත්‍රයට වැඩි වේ.
- (5) ගෘහස්ථ ජල සැපයුම් පද්ධතියේ සේවා නළයෙන් ජලය සෘජුව ම නාන කාමරයට සපයනු ලැබේ.

41. ඉවැසි හරිතාගාර ආවරණය පිළිබඳ පහත සඳහන් කරුණු සලකන්න.

- A - පොසිල ඉන්ධන දහනය මෙයට හේතුවකි.
- B - අහිතකර පාරජම්බුල කිරණ පෘථිවියට පතිත වීම සිදු වේ.
- C - කාබනික ද්‍රව්‍ය පිළිස්සීම මගින් මෙහි වේගවත් බව අඩු කරයි.
- D - ගෝලීය උෂ්ණත්වය පවත්වා ගෙන යාමට මෙය අත්‍යවශ්‍ය වේ.

මින් නිවැරදි කරුණු වනුයේ,

- (1) A සහ B පමණි.
- (2) A සහ C පමණි.
- (3) A සහ D පමණි.
- (4) B සහ C පමණි.
- (5) C සහ D පමණි.

42. ගෝලීය උෂ්ණත්වය වෙනස්වීම නිසා පරිසරයට ඇතිවන අහිතකර බලපෑමක් වනුයේ

- (1) පාංශු බාදනය සිදුවීමයි.
- (2) මුහුදු ජල මට්ටම ඉහළ යාමයි.
- (3) භූ වලන ඇතිවීමයි.
- (4) පසු අස්වනු හානිය සිදුවීමයි.
- (5) ප්‍රභාසංශ්ලේෂණය අඩුවීමයි.



43. ජාන විකරණය කරන ලද සංසටක අඩංගු වන්නේ මින් කුමන ද්‍රව්‍යයේ ද?

- (1) ස්ටෙරෝල්
- (2) විටමින්
- (3) සීනි බීට
- (4) ආහාරමය තන්තු
- (5) මේද අම්ල

44. අපද්‍රව්‍ය කළමනාකරණය කිරීමට යොදාගනු ලබන පහත සඳහන් පියවර අතුරෙන් පරිසරයට හිතකාමී නොවන්නේ මින් කුමක් ද?

- (1) ඝන ද්‍රව්‍ය කාණුවල සුසංහිතව ඇසිරීම
- (2) ජීව වායු නිපදවීම.
- (3) අධි උෂ්ණත්ව උදුන් භාවිත කර පිළිස්සීම
- (4) විවෘත පරිසරයේ පිළිස්සීම
- (5) කොම්පෝස්ට් සෑදීම

45. නව යොවුන්වියේ කායික වර්ධනය පිළිබඳ නිවැරදි ප්‍රකාශය මින් කුමක් ද?

- (1) යොවුන්වියෙහි ආරම්භය ගැහැණු සහ පිරිමි දෙපාර්ශ්වයේ ම එකම වයසක දී සිදු වේ.
- (2) පිරිමි දරුවන්ගේ උස වැඩිවීම සිදුවනුයේ වයස අවුරුදු 12-14 අතර ය.
- (3) ගැහැණු දරුවන්ගේ පරිණත ඩිම්බ, ඩිම්බකෝෂ තුළ ගබඩා කර තබයි.
- (4) මධ්‍ය නව යොවුන්වියේ දී අස්ථි මේරීම අවසන් වේ.
- (5) ගැහැණු දරුවන් මල්වර වීමේ වයස් සීමාව අවුරුදු 12-16 අතර ය.

46. නව යොවනයා තුළ ගැටලු ඇතිවීම කෙරෙහි බලපාන අභ්‍යන්තර සාධක දෙකක් වනුයේ,
 (1) අන්තර් පුද්ගල සබඳතා සහ පුද්ගල ආකල්පයි.
 (2) පුද්ගල ආකල්ප සහ තරගකාරීත්වයයි.
 (3) මානසික ශක්තිය සහ අන්තර් පුද්ගල සබඳතායි.
 (4) පුද්ගල පෞරුෂය සහ මානසික ශක්තියයි.
 (5) තරගකාරීත්වය සහ පුද්ගල-පෞරුෂයයි.
47. පුද්ගලයින්ගේ සදාචාර වර්ධනය පිළිබඳ ප්‍රකාශ කිහිපයක් පහත දැක්වේ.
 A - අන්තර් සහයෝගයෙන් කටයුතු කරයි.
 B - ගිවිසුම් සහ සම්මුතිවලට පහසුවෙන් අනුගත වේ.
 C - අන්‍යෝන්‍ය ගරුත්වය අගය කරයි.
 මේවායින් යොමුන්විය හා සම්බන්ධ ප්‍රකාශය/ප්‍රකාශ වනුයේ,
 (1) A පමණි. (2) C පමණි. (3) A සහ B පමණි.
 (4) A සහ C පමණි. (5) B සහ C පමණි.
48. මානසික පීඩනයෙන් පෙළෙන පුද්ගලයෙකු පිළිබිඹු කරන කායික ලක්ෂණයක් වන්නේ
 (1) කණස්සල්ලයි. (2) අලස බවයි. (3) වික්ෂිප්ත බවයි.
 (4) කැලඹිලි සහිත බවයි. (5) කලකිරුණු බවයි.
49. ව්‍යාපාරයක නිෂ්පාදනවල තත්ත්ව පාලනයේ, ඉහළ තත්ත්ව සහතික වනුයේ,
 (1) SLS සහ GMP ය.
 (2) GMP සහ HACCP ය.
 (3) SLS, ISO සහ HACCP ය.
 (4) GMP, ISO සහ SLS ය.
 (5) HACCP, GMP සහ ISO ය.
50. සුළු පරිමාණ ව්‍යාපාරයක ඵලදායීතාව ඉහළ නැංවීම සඳහා අනුගමනය කළයුතු වන්නේ,
 (1) කයිසන් සංකල්පය සහ පොලිඩ් සංකල්පයයි.
 (2) ශුද්ධ (SWOT) විශ්ලේෂණය සහ කයිසන් සංකල්පයයි.
 (3) පොලිඩ් සංකල්පය සහ තරගකාරීත්ව විශ්ලේෂණයයි.
 (4) ශුද්ධ විශ්ලේෂණය සහ පොලිඩ් සංකල්පයයි.
 (5) තරගකාරීත්ව විශ්ලේෂණය සහ ශුද්ධ විශ්ලේෂණයයි.

ශ්‍රී ලංකා විභාග දෙපාර්තමේන්තුව
 இலங்கைப் பரீட்சைத் திணைக்களம்
 Department of Examinations, Sri Lanka

අධ්‍යයන පොදු සහතික පත්‍ර (උසස් පෙළ) විභාගය, 2022(2023)
 கல்விப் பொதுத் தராதரப் பத்திர (உயர் தர)ப் பரீட்சை, 2022(2023)
 General Certificate of Education (Adv. Level) Examination, 2022(2023)

ශාඛ ආර්ථික විද්‍යාව II
 மனைப் பொருளியல் II
 Home Economics II

28 S II

පැය තුනයි
 மூன்று மணித்தியாலம்
 Three hours

අමතර සියවිම් කාලය - මිනිත්තු 10 යි
 மேலதிக வாசிப்பு நேரம் - 10 நிமிடங்கள்
 Additional Reading Time - 10 minutes

අමතර සියවිම් කාලය ප්‍රශ්න පත්‍රය සිංහල ප්‍රශ්න තෝරා ගැනීමටත් පිළිතුරු ලිවීමේ දී ප්‍රමුඛත්වය දෙන ප්‍රශ්න සංවිධානය කර ගැනීමටත් යොදාගන්න.

උපදෙස්:

* පළමුවන ප්‍රශ්නය ඇතුළු ව ප්‍රශ්න හයකට පිළිතුරු සපයන්න.



1. (i) භූ දර්ශන නිර්මාණයේ දී භාවිත වන අත්‍යේ හඳුන්වන්න.
 (ii) 'විදුලි ඒකකය' යනු කුමක් ද?
 (iii) අතාවයෙහි මෙදී අමිල දෙකක් නම් කරන්න.
 (iv) අධිපෝෂණ තත්ත්ව දෙක හඳුන්වන්න.
 (v) කාර්මික රෙදි වර්ග දෙකක් නම් කරන්න.
 (vi) ඇඟලුම් කර්මාන්තයේ දී GSP+ සහනය ලැබීමෙන් ඇතිවන වාසි දෙකක් සඳහන් කරන්න.
 (vii) ජාත්‍යන්තර සංවරණ ප්‍රවාහ වර්ග දෙකක් හඳුන්වන්න.
 (viii) පුනර්ජනනීය නොවන සම්පත්වල ලක්ෂණ දෙකක් ලියන්න.
 (ix) අන්තර් පුද්ගල සබඳතා වර්ධනය කර ගැනීමට වැදගත් වන කුසලතා දෙකක් සඳහන් කරන්න.
 (x) නව යොවුන්විය හඳුන්වන්න. (ලකුණු 02 x 10 = 20 යි.)

2. (i) ගොඩනැගිල්ලක් නිර්මාණයේ දී එහි ක්‍රියානුරූපී බව ඇති කිරීම සඳහා සලකා බැලිය යුතු කරුණු සඳහන් කරන්න. (ලකුණු 03 යි.)
 (ii) බලශක්ති අර්බුදයට විසඳුමක් ලෙස භාවිත කළ හැකි විකල්ප බලශක්ති ප්‍රභව දෙකක් නම් කරන්න. ඉන් එකක් පැහැදිලි කරන්න. (ලකුණු 03 යි.)
 (iii) නිර්මාණකරණයේ දී තුල්‍යතා සහ රිද්මය යොදා ගන්නා ආකාරය විස්තර කරන්න. (ලකුණු 04 යි.)
 (iv) ගොඩනැගිලි හා අවට පරිසරය නිර්මාණකරණයේ දී සලකා බැලිය යුතු උපයෝගීතා සාධක පැහැදිලි කරන්න. (ලකුණු 06 යි.)

3. (i) කාබොහයිඩ්‍රේට් වර්ග කර දක්වන්න. ඒ එකිනෙකට උදාහරණය බැගින් සඳහන් කරන්න. (ලකුණු 03 යි.)
 (ii) 'උදය ආහාරවේල වැදගත් වේ.' කරුණු හතරක් ඉදිරිපත් කරමින් සනාථ කරන්න. (ලකුණු 04 යි.)
 (iii) පවුල සඳහා ආහාරවේල සැලසුම් කිරීමේ දී,
 - ආහාර පිගාන
 - ආහාර පිරමීඩය
 අනුගමනය කිරීමේ වැදගත්කම පැහැදිලි කරන්න. (ලකුණු 04 යි.)
 (iv) නිර්මාණ ආහාර ගන්නා අයෙකු සඳහා දිනක බොජුන් පහක් සැලසුම් කරන්න. (ලකුණු 05 යි.)

4. (i) ටෙට්‍රාපැක් ඇසුරුම්ක ඇති ස්ථර නම් කරන්න. (ලකුණු 02 යි.)
 (ii) ආහාර දුඹුරුපැහැවීම සිදුවන ආකාර දෙක නම්කර, ඒ එකිනෙකට උදාහරණය බැගින් දෙන්න. (ලකුණු 04 යි.)
 (iii) සුර්ය වියලනයක් භාවිතයෙන් එළවලු වියළීමේ ක්‍රියාවලිය අනුපිළිවෙලින් දක්වන්න. (ලකුණු 05 යි.)
 (iv) කොස්-සුලභ වාරයේ දී කොස් වියළීම ව්‍යාපාරයක් ලෙස ආරම්භ කිරීමට ව්‍යාපාරිකයකු සැලසුම් කරයි. ඒ සඳහා පිළියෙල කළ යුතු ව්‍යාපාරික සැලසුමෙහි අන්තර්ගත විය යුතු කරුණු පහක් පැහැදිලි කරන්න. (ලකුණු 05 යි.)
5. (i) පුනර්ජනනීය කෙඳි හඳුන්වන්න. (ලකුණු 02 යි.)
 (ii) නිම් ඇඳුම් කර්මාන්තයේ දී රෙදි කැපීමේ අදියර පැහැදිලි කරන්න. (ලකුණු 04 යි.)
 (iii) (a) කෙටි සායක් සඳහා අවිච්චි මුද්‍රණය මගින් රෙද්ද මතුපිට අලංකාර කරගැනීමට සුදුසු මෝස්තරයක් අඳින්න. (ලකුණු 03 යි.)
 (b) එම මෝස්තරයේ විවිධ ස්ථාන සඳහා භාවිත කළ හැකි වර්ණ සඳහන් කරන්න. (ලකුණු 03 යි.)
 (c) රෙද්දක මතුපිට යොදන අවිච්චි මුද්‍රණ ක්‍රියාවලිය ඉදිරිපත් කරන්න. (ලකුණු 04 යි.)
6. (i) කසල කළමනාකරණයෙහි 3R සංකල්පය හඳුන්වන්න. (ලකුණු 03 යි.)
 (ii) ආහාර පා සලකුණු අවම කරගැනීමට ගත හැකි පියවර හතරක් පැහැදිලි කරන්න. (ලකුණු 04 යි.)
 (iii) විවේකය ප්‍රතිමෝදනය සඳහා යොදා ගැනීමේ දී රටක තාක්ෂණික දියුණුව උපකාරවන අයුරු පැහැදිලි කරන්න. (ලකුණු 04 යි.)
 (iv) සංවරණය මගින් පුද්ගලයෙකුට ලැබෙන ප්‍රතිලාභ සාකච්ඡා කරන්න. (ලකුණු 05 යි.)
7. (i) 'ස්වසංකල්පය' හඳුන්වන්න. (ලකුණු 03 යි.)
 (ii) යොවුන් දරුවන්ගේ ස්වසංකල්පය වර්ධනයෙහිලා පවුල ක්‍රියා කළ යුතු ආකාරය කරුණු හතරක් ඇසුරෙන් ඉදිරිපත් කරන්න. (ලකුණු 04 යි.)
 (iii) සමබර පෞරුෂය හා සම්බන්ධ කායික සමබරතාවය පැහැදිලි කරන්න. (ලකුණු 04 යි.)
 (iv) යොවුන් දරුවන්ගේ මානසික නිරෝගීතාව කෙරෙහි බලපාන සාධක සාකච්ඡා කරන්න. (ලකුණු 05 යි.)
8. පහත දැක්වෙන මාතෘකා අතුරෙන් හතරක් පිළිබඳව කෙටි සටහන් ලියන්න.
 (i) අභ්‍යන්තර අවකාශ නිර්මාණකරණයේ දී උපාංග යොදා ගැනීම
 (ii) පලතුරු ආහාරයට එක් කිරීමේ වැදගත්කම
 (iii) නොවියන ලද රෙදි වර්ග
 (iv) සංචාරක කර්මාන්තයේ පරිසරාත්මක බලපෑම
 (v) යොවුන් අවධිය තුළ සිදුවන බුද්ධි වර්ධනය

(ලකුණු 04 x 4 = 16 යි.)

