

දකුණු පළාත් අධ්‍යාපන දෙපාර්තමේන්තුව / தென் மாகாணக் கல்வித் திணைக்களம்
 DEPARTMENT OF EDUCATION-SOUTHERN PROVINCE

අවසාන වාර පරීක්ෂණය - 2021

10 ශ්‍රේණිය

භූගෝල විද්‍යාව I

කාලය පැය 01යි

නම/ විභාග අංකය :-

- මෙම ප්‍රශ්න පත්‍රය ප්‍රශ්න 40කින් සමන්විතය.
- එක් එක් ප්‍රශ්නය සඳහා දී ඇති උපදෙස් වලට අදාලව සියලු ම ප්‍රශ්න වලට මෙම පත්‍රයේ ම පිළිතුරු සපයන්න.

(1) පෘථිවිය මතුපිට වර්ග ප්‍රමාණය වර්ග කිලෝමීටර් මිලියන කි. (710/510/810)

(2) පෘථිවි කබොල සහ ප්‍රාවරණයේ ඉහළ කොටස ඇතුළත් කලාපය ලෙස හඳුන්වයි. (ශිලාගෝලය / වායුගෝලය / ජලගෝලය)

(3) වායුගෝලයේ අඩුම උෂ්ණත්වයක් පවතින වායු ස්ථරය වන්නේ යි. (තපගෝලය / මෙසෝ ගෝලය / පරිවර්ති ගෝලය)

(4) ශ්‍රී ලංකාවේ පොල් පර්යේෂණ ආයතනයක් පිහිටුවා ඇත. (තලවකැල් / ඇඹිලිපිටියේ / ගන්නෝරුවේ)

(5) ශ්‍රී ලංකාවේ ලොකු මිනිරන් වැඩි ප්‍රමාණයක් මිලදී ගන්නා රටයි. (ජර්මනිය / චීනය / දකුණු කොරියාව)

(6) ශ්‍රී ලංකාවේ පෙට්‍රෝලියම් පිරිපහදු කිරීමේ කර්මාන්ත ශාලාව ප්‍රදේශයේ පිහිටා ඇත. (සපුගස්කන්ද / මීගමුව / කොළඹ)

(7) බොරැස්ගමුව, මිටියාගොඩ, රත්තොට ප්‍රදේශවල පිහිටි මැටි කර්මාන්තයට භාවිත කරන මැටි ව්‍යාප්ත වී ඇත. (බෝලමැටි / කෙඹලින් / කැල්සයිට්)

(8) ශ්‍රී ලංකාවේ සම්ප්‍රදායික ගෘහ කර්මාන්තයක් වූ බිරළු හා රේන්ද කර්මාන්තයට ප්‍රසිද්ධ ස්ථානයක් ලෙස වැඳගත් වේ. (අම්බලන්ගොඩ / ගාල්ල / මොරටුව)

(9) 1.50.000 පරමාණයට අනුව සකස් කළ ශ්‍රී ලංකා භූ ලක්ෂණ සිතියම් වල සමෝච්ච රේඛා අන්තරය මීටර් කි. (10 / 20 / 100)

(10) 1.50.000 භූ ලක්ෂණ සිතියම් වල ගෙවතු දැක්වීම සඳහා වර්ණය භාවිතා කර ඇත. (කොළ / කහ / නිල්)

- අංක 11 සිට 15 තෙක් දී ඇති එක් එක් ප්‍රකාශය නිවැරදි නම් “නි” යන්න වටාද, වැරදි නම් “වැ” යන්න වටා ද රවුමක් අඳින්න.

(11) පෘථිවි පද්ධතිය උප පද්ධති හතරකින් යුක්ත වේ. නි / වැ

(12) වර්ෂණය, උෂ්ණත්වය, පීඩනය, සුළං, ආර්ධතාව, වලාකුළු, වර්ධනය වැනි සියලු කාලගුණික සිද්ධි ඇති වන්නේ පරිවර්ති ගෝලය තුළය. නි / වැ

(13) මැඩගස්කරය පිහිටා ඇත්තේ ඕස්ට්‍රේලියා මහාද්වීප තටකය තුළය නි / වැ

(14) මෙරට ශ්‍රම බලකායෙන් 31% ක් කෘෂි අංශයේ රැකියාවල නිරත වෙති නි / වැ

(15) ශ්‍රී ලංකාවෙන් ලබාගන්නා මිනිරන් වලින් 97% කාර්මික අමුද්‍රව්‍යයක් ලෙස අපනයනය කරයි. නි / වැ

• අංක 16 සිට 26 තෙක් ප්‍රශ්න වල හිස්තැන් වලට සුදුසු වචන යොදා සම්පූර්ණ කරන්න.

(16) වායු ගෝලීය මුළු වායු පරිමාවෙන් 20.95% සමන්විත වන්නේ වායුවෙනි.

(17) ශ්‍රී ලංකාවේ මාංශ හෝග සඳහා පර්යේෂණ මධ්‍යස්ථානය පිහිටා ඇත.

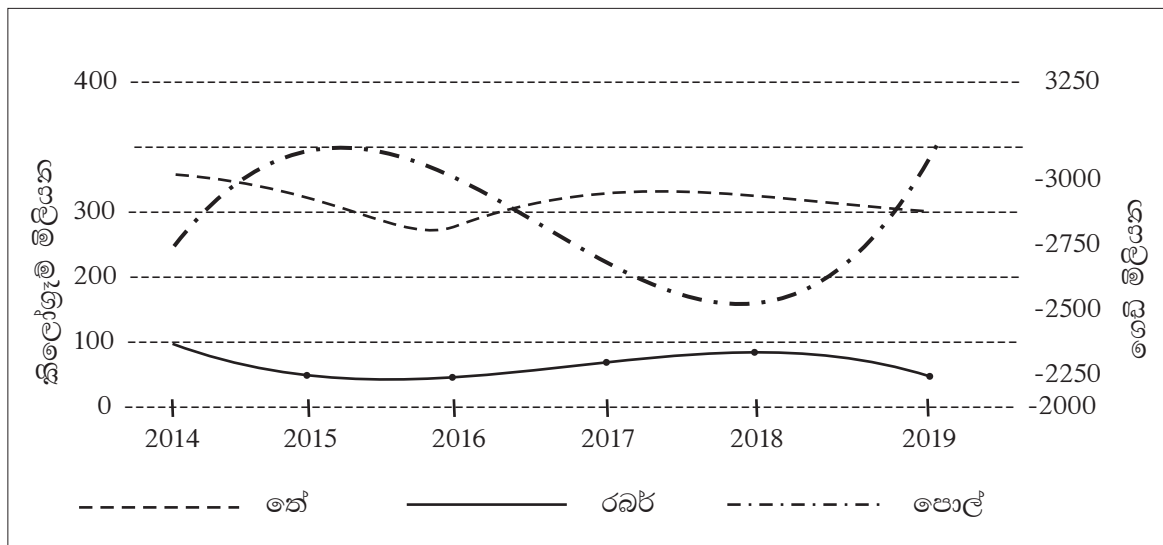
(18) කෘෂිකර්මය, කර්මාන්ත, සේවා යන අංශ තුන අතුරෙන් ශ්‍රී ලංකාවේ ශ්‍රම බලකායෙන් වැඩි පිරිසක් අංශයේ රැකියාවල නිරත වී ඇත.

(19) ශ්‍රී ලංකාවේ වැඩිම දිග වූ කිලෝමීටර් 432 ක ජේදුරු තුඩුවේ සිට තුඩුව දක්වා විහිදී ඇත.

(20) 1.50.000 භූ ලක්ෂණ සිතියමකින් නිරූපිත භූමියේ විශාලත්වය වර්ග කිලෝ මීටර් කි.

• අංක 21 සිට 25 තෙක් ප්‍රශ්නවලට පිළිතුරු සැපයීම සඳහා පහත දී ඇති ප්‍රස්ථාරය යොදාගන්න. පහත A හා B තීරු නිවැරදිව ගැලපූ විට ලැබෙන පිළිතුර තෝරන්න.

ශ්‍රී ලංකාවේ වැවිලි අංශයේ නිෂ්පාදන 2014 - 2019



(21) තේ නිෂ්පාදනය අඩුම ප්‍රමාණය පෙන්නුම් කරන වර්ෂය කුමක්ද?

(22) රබර් නිෂ්පාදනයේ වැඩිම ප්‍රමාණය පෙන්නුම් කරන වර්ෂය කුමක්ද?

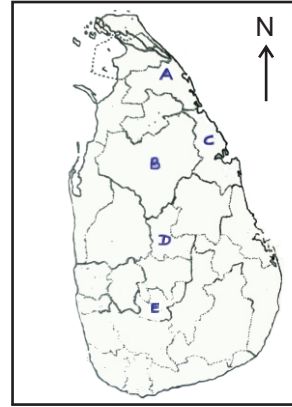
(23) පොල් නිෂ්පාදනයේ අඩුම ප්‍රමාණය පෙන්නුම් කරන වර්ෂය කුමක්ද?

(24) රබර් නිෂ්පාදනයේ අඩුම ප්‍රමාණය පෙන්නුම් කරන වර්ෂය කුමක්ද?

(25) නිෂ්පාදනයේ වැඩි විචල්‍යතාවක් පෙන්නුම් කරන බෝගය කුමක්ද?

- අංක 26 සිට 27 දක්වා ප්‍රශ්න වලට පිළිතුරු සැපයීම සඳහා දී ඇති ශ්‍රී ලංකා සිතියම යොදා ගන්න.

(26) පිගන් භාණ්ඩ නිෂ්පාදනයට යොදා ගන්නා බෝලමැටි නිධියක් පිහිටි මූලතිව් දිස්ත්‍රික්කය දැක්වෙන්නේ අක්ෂරයෙනි.



(27) ශ්‍රී ලංකාවේ තේ වගා කරනු ලබන ප්‍රදේශ අතුරින් මැදරට තේ වගා කරන දිස්ත්‍රික්කයක් දැක්වෙන්නේ අක්ෂරයෙනි.

- අංක 28 සිට 30 තෙක් දී ඇති ප්‍රශ්න වල 'අ' සහ 'ආ' යනුවෙන් තීරු දෙකක් දැක්වේ. 'අ' තොරතුරු වල අනුපිළිවෙලට අනුව 'ආ' තීරුවේ ඇති තොරතුරු ගැලපූ විට නිවැරදි අනුපිළිවෙල දැක්වෙන පිළිතුරට හිමි අංකය ඉදිරියේ ඇති තිත් ඉරමත ලියා දක්වන්න.

(28)	'අ'		'ආ'
	1. කේම්ප් ගඟ		A - විලකිත්
	2. නයිල් ගඟ		B - ග්ලැසියර් දියවූ ජලයෙන්
	3. රයින් ගඟ		C - උල්පතකින්
			D - කඳුකර ප්‍රදේශයකින්
	(1) A,B,C	(2) B,C,D	(3) C,A,B
			(4) D,B,A

(29)	'අ'		'ආ'
	1. රුසියාව		A - කුෂ් නෙට්ස්ක් කලාපය
	2. ජපානය		B - දකුණු වෙල්ස් ප්‍රදේශය
	3. එක්සත් රාජධානිය		C - බටහිර කාර්මික කලාපය
			D - උතුරු කියුසු කලාපය
	(1) A,D,B	(2) B,A,C	(3) C,D,A
			(4) D,A,C

(30)	'අ'		'ආ'
	1. කිරිපට්ටි පාලනය		A - බොම්බවල
	2. රබර්		B - අඹේවෙල
	3. වී		C - අගලවත්ත
			D - මාතලේ
	(1) A,B,C	(2) B,C,A	(3) C,A,D
			(4) D,C,B

- අංක 31 සිට 40 තෙක් ඇති එක් එක් ප්‍රශ්නයට දී ඇති පිළිතුරු හතර අතුරින් නිවැරදි හෝ වඩාත් ගැලපෙන හෝ පිළිතුර තෝරා ඊට හිමි අංකය ඉදිරියේ ඇති තිත් ඉර මත ලියා දක්වන්න.

(31) අභ්‍යවකාශයේ සිට පෘථිවියට පැමිණෙන උල්කාෂ්ට බොහොමයක් දැවී විනාශ වන්නේ,

- | | |
|------------------------|-------------------------|
| (1) පරිවර්ති ගෝලය තුළය | (2) අපරිවර්ති ගෝලය තුළය |
| (3) තාපගෝලය තුළය | (4) මෙසෝ ගෝලය තුළය |

(32) නිවර්තන කලාපය වන්නේ මින් කුමක්ද?

- (1) සමකයන් කර්කටක නිවර්තනයන් අතර කලාපයයි.
- (2) කර්කටක නිවර්තනයන් ආකටික් වෘතයන් අතර කලාපයයි.
- (3) කර්කටක නිවර්තනයන් මකර නිවර්තනයන් අතර කලාපයයි.
- (4) සමකයන් මකර නිවර්තනයන් අතර කලාපයයි.

(33) පහත දැක්වෙන ප්‍රකාශ අතුරෙන් වතු කෘෂිකර්මය පිළිබඳ සාවද්‍ය ප්‍රකාශය තෝරන්න.

- (1) මුළුමනින් ම ව්‍යාපාරික ස්වරූපයක් ගැනීම
- (2) විශාල වතු වශයෙන් ව්‍යාප්ත නොවීම
- (3) පුහුණු ශ්‍රමය භාවිත වීම
- (4) විදේශ විනිමය ලැබෙන අපනයන හෝග වීම

(34) ග්‍රාස් කාප්, බිග්පොඩ් කාප්, සිල්වර් කාප් කැමිලා කොහු වැනි මත්ස්‍ය වර්ග අල්ලාගනු ලබන්නේ,

- (1) වෙරළාසන්න මුහුදෙහි
- (2) ගැඹුරු මුහුදෙහි
- (3) කලපු වැනි කිවුල්දිය ජලාශ වලිනි
- (4) වැව් වැනි මිරිදිය ජලාශ වලිනි

(35) 'තොරින් 10' නමින් හඳුන්වන වැඩි ඵලදාවක් ලබාගත හැකි බෝගය මින් කුමක්ද?

- (1) වී
- (2) තේ
- (3) තිරිඟු
- (4) පොල්

(36) ඩැනියුබ් ගංගාව ගලාබසින්නේ,

- (1) කළු මුහුදටය
- (2) කැස්පියන් මුහුදටය
- (3) අරාබි මුහුදටය
- (4) රතු මුහුදටය

(37) * 1900mm වැඩි වර්ෂාපතනය * 21°C - 35°C දක්වා උෂ්ණත්වය
* දියළු පස * අස්වනු නෙලන කාලයේ වියළි දේශගුණය
ඉහත සාධක අවශ්‍ය වන්නේ කුමන වගාවක් සඳහාද?

- (1) කුරුඳු
- (2) තේ
- (3) පොල්
- (4) වී

(38) ශ්‍රී ලංකා තේ මිලදී ගන්නා ප්‍රධාන කලාපය මින් කුමක්ද?

- (1) මැදපෙරදිග කලාපය
- (2) යුරෝපා සංගමය
- (3) අප්‍රිකානු කලාපය
- (4) දකුණු ඇමරිකානු කලාපය

(39) පෙයාර්ස්, මිදි, ස්ට්‍රෝබෙරි වැනි පලතුරු වැඩි වශයෙන් වගා කරනු ලබන දිස්ත්‍රික්ක ඇතුළත් පිළිතුර තෝරන්න.

- (1) මහනුවර, මොණරාගල, යාපනය
- (2) නුවරඑළිය, බදුල්ල, යාපනය
- (3) හම්බන්තොට, මොණරාගල, රත්නපුරය
- (4) මොණරාගල, යාපනය, අම්පාර

(40) එකලස් කිරීමේ කර්මාන්තයක මූලික පදනම වන්නේ,

- (1) ශ්‍රම විභජනය, විශේෂ ප්‍රාගුණ්‍යය, තාක්ෂණයේ දියුණුව
- (2) බහුජාතික සමාගම, ශ්‍රමවිභජනය, යාන්ත්‍රික ශ්‍රමය
- (3) ජාත්‍යන්තර සබඳතා, තාක්ෂණයේ දියුණුව, විශේෂ ප්‍රාගුණ්‍යය
- (4) විදේශ වෙළඳපොළ, විශේෂ ප්‍රාගුණ්‍යය, තාක්ෂණයේ දියුණුව

දකුණු පළාත් අධ්‍යාපන දෙපාර්තමේන්තුව / தென் மாகாணக் கல்வித் திணைக்களம்
DEPARTMENT OF EDUCATION SOUTHERN PROVINCE

අවසාන වාර පරීක්ෂණය - 2021

10 ශ්‍රේණිය

භූගෝල විද්‍යාව I

කාලය පැය 02යි

නම/ විභාග අංකය :-

- මෙම ප්‍රශ්න පත්‍රයේ I සහ II වගයෙන් කොටස් දෙකකි.
- I කොටස අනිවාර්ය වේ. එහි (අ), (ආ) සහ (ඉ) කොටස් තුනටම පිළිතුරු සැපයිය යුතුය.
- II කොටසින් ප්‍රශ්න හතරකට පිළිතුරු සැපයිය යුතුය.
- පිළිතුරු සැපයිය යුතු මුළු ප්‍රශ්න සංඛ්‍යාව පහකි.

I කොටස

(01) (අ) ඔබ වෙත සපයා ඇති 1:50,000 භූ ලක්ෂණ සිතියම් කොටස අධ්‍යයනය කොට ඒ ඇසුරින් අසා ඇති ප්‍රශ්න වලට පිළිතුරු සපයන්න.

- (A) අක්ෂරයෙන් දක්වා ඇති මායිම කුමක්ද?
(දිස්ත්‍රික් / පළාත් / ප්‍රාදේශීය ලේකම්) (ලකුණු 1)
- (B) අක්ෂරයෙන් දක්වා ඇති වෘක්ෂලතා ආවරණය වන්නේ
(ලදු කැලෑ / වනාන්තර / තණබිම්) (ලකුණු 1)
- (C) අක්ෂරයෙන් දක්වා ඇති ලක්ෂණය කුමක්ද?
(හෝටලය / ඓතිහාසික ස්ථානය / තානායම) (ලකුණු 1)
- (D) අක්ෂරයෙන් දක්වා ඇත්තේ කුමක්ද?
(ප්‍රධාන පාර / අඩි පාර / අප්‍රධාන පාර) (ලකුණු 1)



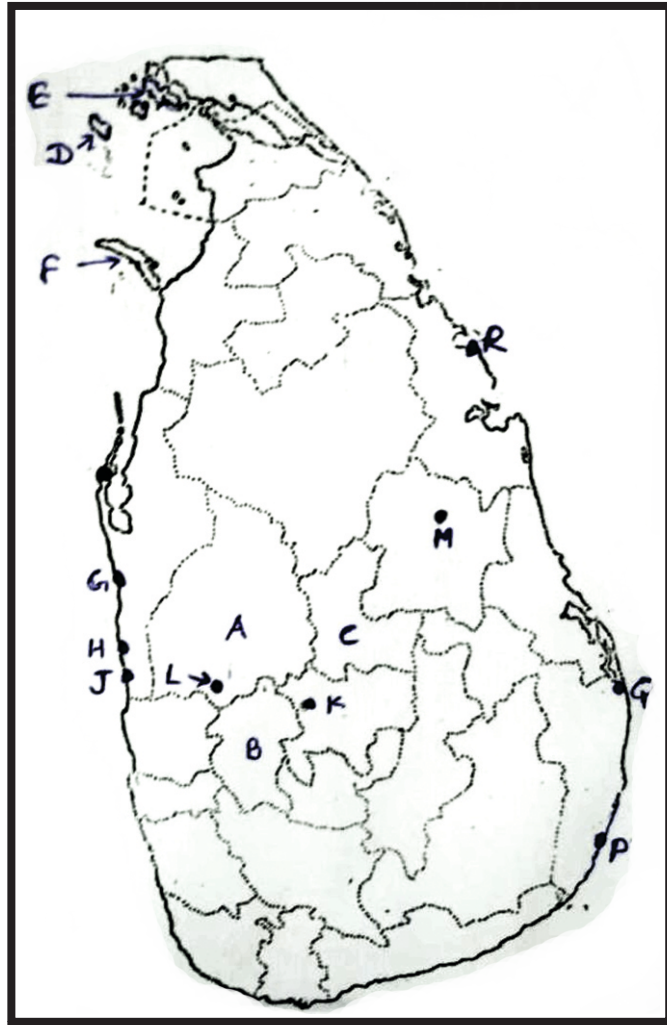
- (v) අංක (01) කොටුකර දක්වා ඇති ප්‍රදේශයේ දක්නට ලැබෙන රජයේ ආයතන දෙකක් නම් කරන්න. (ලකුණු 2)
- (vi) අංක (02) කොටුකර දක්වා ඇති ප්‍රදේශයේ දක්නට ලැබෙන ව්‍යාපාරික බෝග වර්ග දෙකක් නම් කරන්න. (ලකුණු 2)
- (vii) ප්‍රදේශයේ වැඩිවශයෙන් ව්‍යාප්ත වී ඇති ව්‍යාපාරික බෝගය කුමක්ද? (ලකුණු 1)
- (viii) සිතියම් ගත ප්‍රදේශයේ කොළ පැහැයෙන් දක්වා ඇති බෝගය කුමක්ද? (ලකුණු 1)

(ආ) සපයා ඇති ලෝක ආකෘති සිතියම අධ්‍යයනය කර පහත සඳහන් ප්‍රශ්න වලට පිළිතුරු සපයන්න.



- (i) A,B,C අක්ෂර තුනෙන් දැක්වෙන විල් අතුරෙන් අයර්විල දැක්වෙන අක්ෂරය කුමක්ද?
- (ii) D,E,F, අක්ෂර තුනෙන් දක්වා ඇති ගංගා අතුරෙන් මිසිසිපි ගංගාව දැක්වෙන අක්ෂරය කුමක්ද?
- (iii) G,H,J යන අක්ෂර තුනෙන් දැක්වෙන බ්‍රසීලියානු සානුව දක්වා ඇති අක්ෂරය කුමක්ද?
- (iv) K,L,M යන අක්ෂර තුනෙන් දැක්වෙන කඳුවැටි අතුරෙන් යුරල් කඳුවැටිය දැක්වෙන අක්ෂරය කුමක්ද?
- (v) P,Q,R යන අක්ෂර වලින් දක්වා ඇති මුහුදු අතුරෙන් මධ්‍යධරණී මුහුද දැක්වෙන අක්ෂරය කුමක්ද?

(ආ) ඔබ වෙත සපයා ඇති ශ්‍රී ලංකා සිතියම හොඳින් අධ්‍යයනය කර පහත සඳහන් ප්‍රශ්නවලට පිළිතුරු සපයන්න.



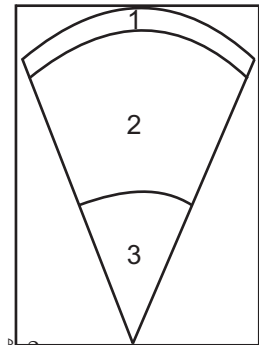
- (i) A,B,C අක්ෂර අතුරෙන් බහුල ලෙස රබර් වගාව ව්‍යාප්ත වී ඇති කැගල්ල දිස්ත්‍රික්කය දැක්වෙන අක්ෂරය කුමක්ද?
- (ii) D,E,F අක්ෂර තුනෙන් දැක්වෙන දූපත් අතුරෙන් මන්නාරම දූපත දැක්වෙන අක්ෂරය කුමක්ද?
- (iii) G,H,J දිඅක්ෂර අතුරෙන් දික්ඕව්ට ධීව වරාය දැක්වෙන අක්ෂරය කුමක්ද?
- (iv) K,L,M අක්ෂර තුනෙන් දැක්වෙන පර්යේෂණ ආයතන අතුරෙන් මධ්‍යම කෘෂිකර්ම පර්යේෂණ ආයතනය වන ගන්නෝරුව දැක්වෙන අක්ෂරය කුමක්ද?
- (v) P,Q,R අක්ෂර අතුරෙන් ප්‍රධාන සංචාරක ප්‍රදේශයක් වන ආරුගම්බොක්ක දැක්වෙන අක්ෂරය කුමක්ද?

(ලකුණු 5)

II කොටස

- (02) (i) ජෛව ගෝලයේ ක්‍රියාකාරීත්වය සඳහා බලපාන සාධක දෙක සඳහන් කරන්න. (ලකුණු 2)
- (ii) ජෛව ගෝලයේ සීමාවන් පහත ශීර්ෂ යටතේ පිළිවෙලින් ලියා දක්වන්න.
 (a) ශිලා ගෝලයෙහි
 (b) ජල ගෝලයෙහි
 (c) වායු ගෝලයෙහි (ලකුණු 3)
- (iii) ජෛවගෝලයේ සමතුලිත බව බිඳවැටීමට වනාන්තර විනාශ කිරීම හේතුවන්නේ කෙසේදැයි කරුණු දෙකක් ඇසුරෙන් පැහැදිලි කරන්න. (ලකුණු 5)

(03) (i) පෘථිවි ව්‍යුහය බෙදෙන ස්තර තුන යාබද රූපයේ දැක්වේ. එහි අංක 1 හා 2 අංක වලින් දක්වා ඇති ස්තර දෙක පිළිවෙලින් නම් කරන්න. (ලකුණු 2)



(ii) අංක 1 ස්තරයේ කැපී පෙනෙන ලක්ෂණ තුනක් සඳහන් කරන්න. (ලකුණු 3)

- (iii) (a) අංක 1 හා 2 ස්තර වෙන්වන සීමාව හඳුන්වන්නේ කෙසේද?
 (b) ශිලා ගෝලයේ ප්‍රධාන හු තැටි දැක්වෙන සිතියම අධ්‍යයනය කර පහත සඳහන් රටවල් පිහිටි හු තැටිය හඳුනාගෙන පිළිවෙලින් නම් කරන්න. (ලකුණු 5)

1. ශ්‍රී ලංකාව
2. ජපානය
3. මැඩගස්කරය

හු කාරක තැටි හයක මායිම්



- (04) (i) මහාද්වීපික මායිමේ සිට සාගරය දෙසට පැතිරී ගිය නොගැඹුරු මුහුදු තීරය හඳුන්වන්නේ කෙසේද? (ලකුණු 2)
- (ii) පහත සඳහන් විස්තර වලින් හඳුන්වන දෑ පිළිවෙලින් නම් කරන්න.
 (a) සම්පූර්ණයෙන් ජලයෙන් වටවූ කුඩා ගොඩබිම්
 (b) පෘථිවි ගෝලය මත ව්‍යාප්තව ඇති කරදිය පිරුණු විශාල ජලතල ප්‍රදේශ
 (c) කඳුකර ප්‍රදේශයක පිහිටි උස් සම හුම් (ලකුණු 3)
- (iii) (a) ලෝකයේ ප්‍රධාන දේශගුණික කලාප තුන නම් කරන්න.
 (b) ඔබ නම් කල එක් දේශගුණික කලාපයක ලක්ෂණ දෙකක් සඳහන් කරන්න. (ලකුණු 5)

අංක 5 හා 6 ප්‍රශ්න වලට පිළිතුරු සැපයීම සඳහා ඡූහත දී ඇති ලෝක සිතියම ආධාර කර ගන්න.

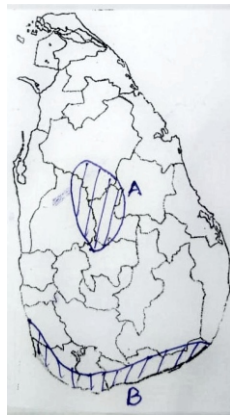


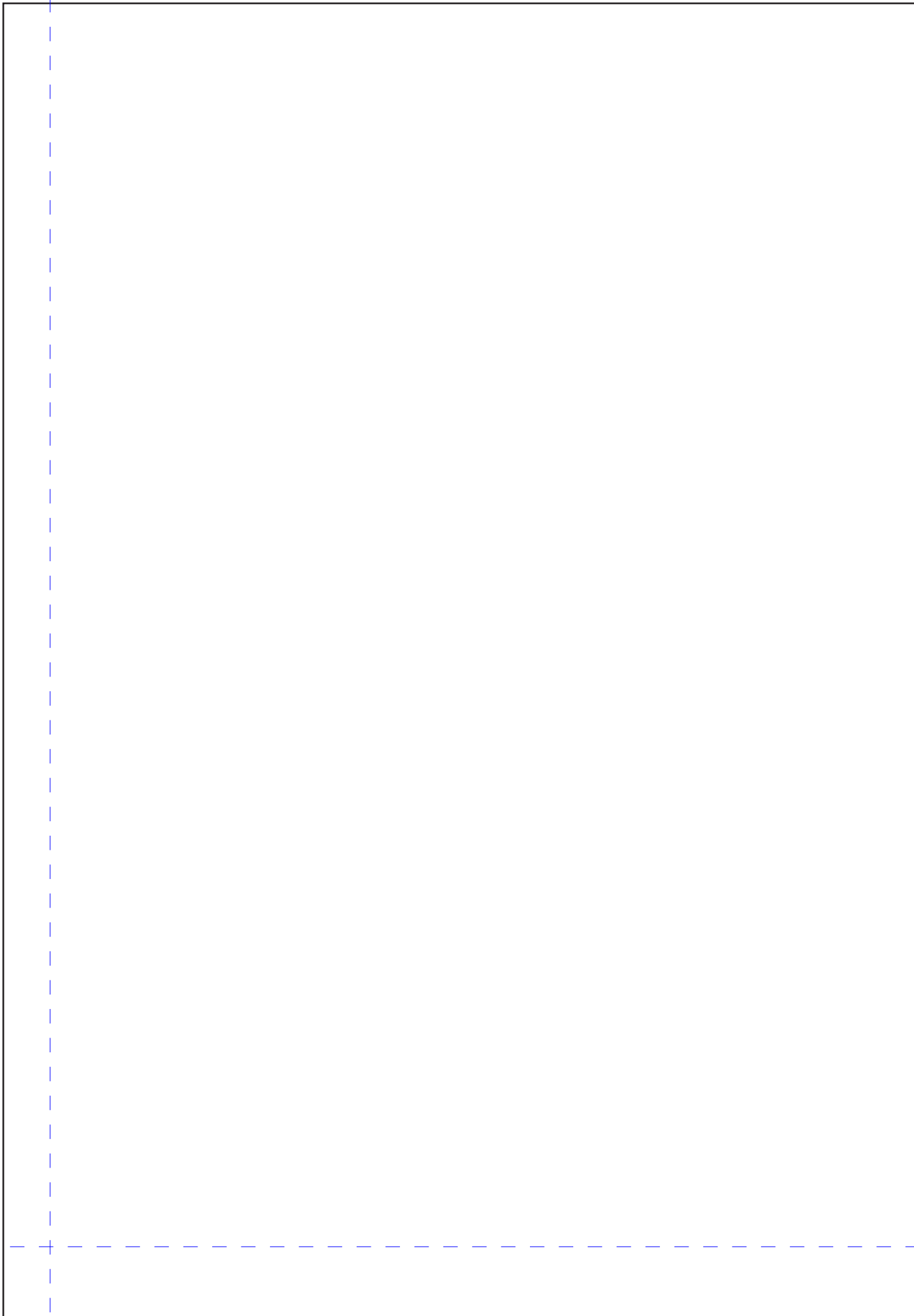
- (05) (i) ඉහත ලෝක සිතියමෙහි A හා B අක්ෂර වලින් දක්වා ඇති ආසියාවෙන් බැහැර වී වගා කරන ප්‍රදේශ දෙක පිළිවෙලින් නම් කරන්න. (ලකුණු 2)
- (ii) වී වගාව ව්‍යාප්ත වීම කෙරෙහි බලපාන සාධක තුනක් සඳහන් කරන්න. (ලකුණු 3)
- (iii) වී වගාව ආශ්‍රිත විශේෂ ලක්ෂණ තුනක් කෙටියෙන් විස්තර කරන්න. (ලකුණු 5)

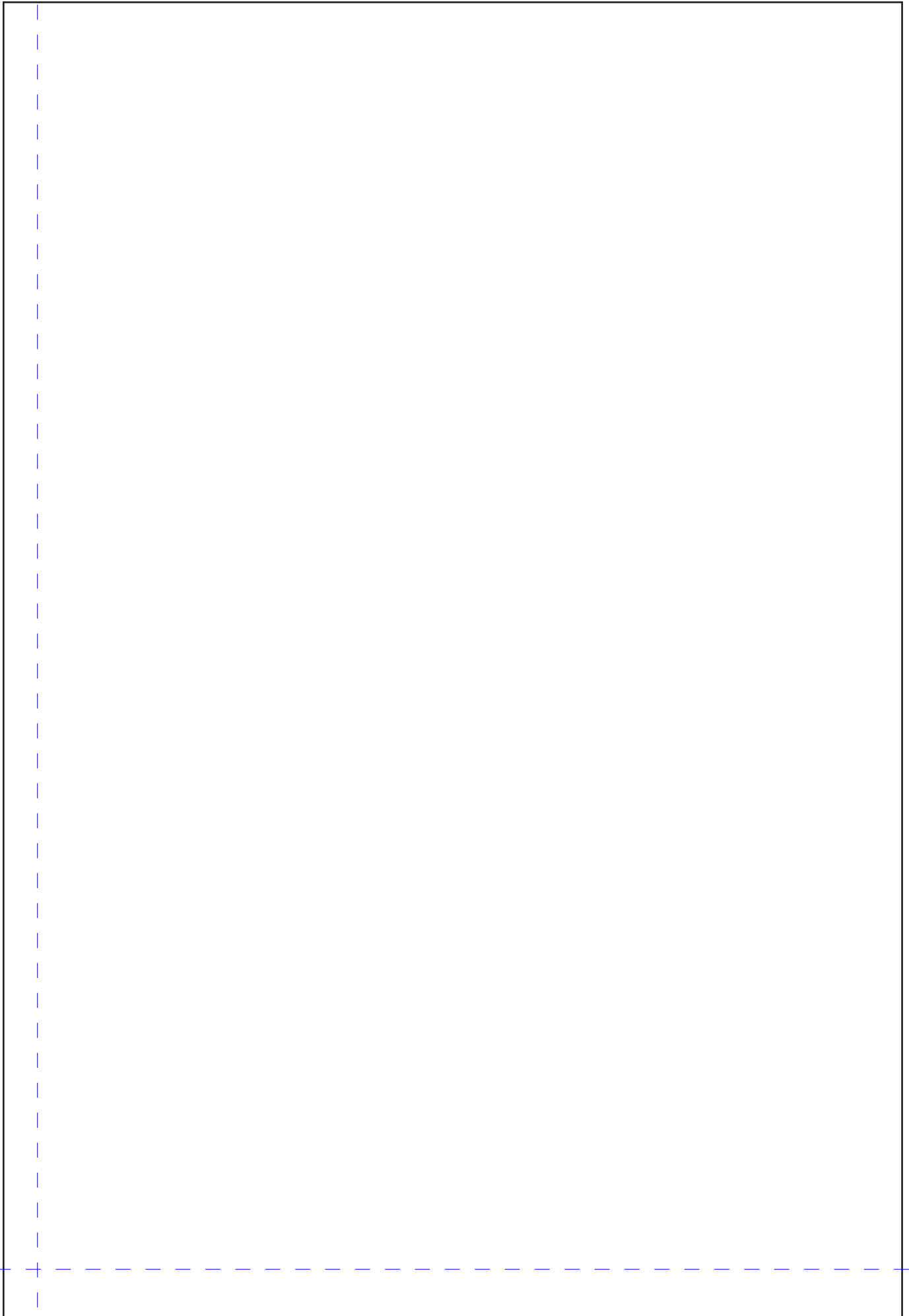
- (06) (i) ඉහත දී ඇති ලෝක සිතියමේ C හා D අක්ෂර වලින් දක්වා ඇති කිරිපිටි පාලනය කරන රටවල් දෙක පිළිවෙලින් නම් කරන්න. (ලකුණු 2)
- (ii) මෙම රටවල කිරිපිටි පාලනය දියුණු වීමට බලපා ඇති සාධක තුනක් සඳහන් කරන්න. (ලකුණු 3)
- (iii) (a) ශ්‍රී ලංකාවේ කිරිපිටි පාලනය ආශ්‍රිත ගැටලු දෙකක් සඳහන් කරන්න.
 (b) ශ්‍රී ලංකාවේ කිරිපිටි පාලනය ආශ්‍රිත නව ප්‍රවණතා දෙකක් සඳහන් කර ඉන් එකක් කෙටියෙන් විස්තර කරන්න. (ලකුණු 5)

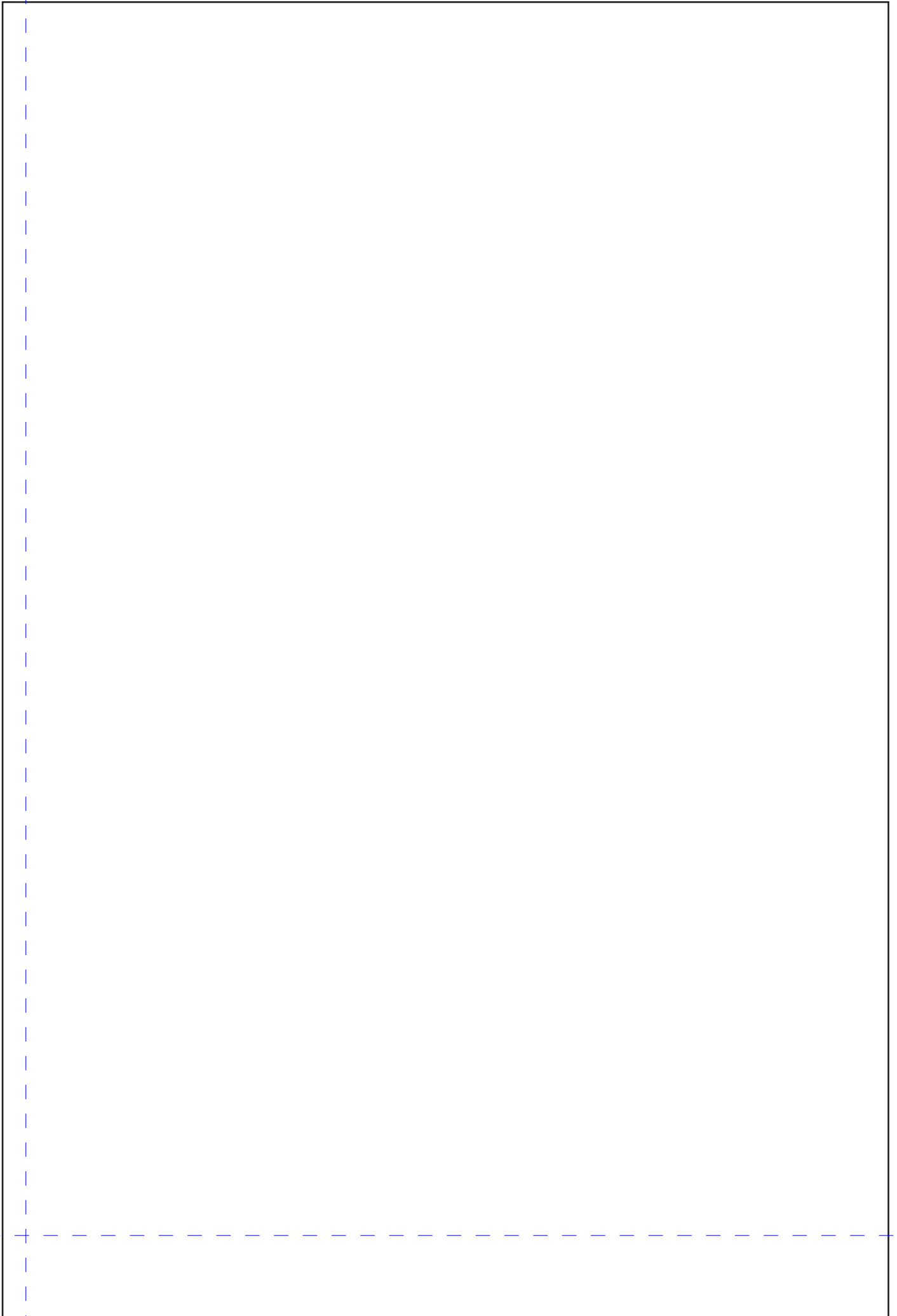
- (07) (i) නිෂ්පාදන කර්මාන්ත හඳුන්වන්න. (ලකුණු 2)
- (ii) ලෝක කපුපිළි කර්මාන්තයේ
 (a) ලක්ෂණයක් දක්වන්න
 (b) ප්‍රවණතා දෙකක් සඳහන් කරන්න. (ලකුණු 3)
- (iii) (a) ශ්‍රී ලංකාවේ පෙට්‍රෝ රසායන කර්මාන්තය ආශ්‍රිත නිෂ්පාදන දෙකක් දක්වන්න.
 (b) පෙට්‍රෝ රසායන කර්මාන්තය ආශ්‍රිත ප්‍රවණතා තුනක් සඳහන් කරන්න. (ලකුණු 5)

- (08) (I) ප්‍රධාන සංචාරක ආකර්ෂණ කලාප දෙකක් යාබද සිතියමේ A හා B ලෙස ලකුණු කොට ඇත. ඒවා පිළිවෙලින් නම් කරන්න. (ලකුණු 2)
- (ii) සංචාරක ව්‍යාපාරය ආශ්‍රිතව පැන නැගී ඇති ගැටලු තුනක් සඳහන් කරන්න. (ලකුණු 3)
- (iii) ඔබ ඉහත සඳහන් කල ගැටලු අවම කරගැනීමට යෝජනා ඉදිරිපත් කරන්න. (ලකුණු 5)









දකුණු පළාත් අධ්‍යාපන දෙපාර්තමේන්තුව / தென் மாகாணக் கல்வித் திணைக்களம்
 DEPARTMENT OF EDUCATION SOUTHERN PROVINCE

අවසාන වාර පරීක්ෂණය - 2021 (2022 මාර්තු)

10 ශ්‍රේණිය

භූගෝල විද්‍යාව I

පිළිතුරු පත්‍රය I

(1) 510	(11) නි	(21) 2016	(31) 2
(2) ශිලාගෝලය	(12) නි	(22) 2017	(32) 3
(3) මෙසෝ ගෝලය	(13) වැ	(23) 2017	(33) 2
(4) ඇෂිලිපිටිය	(14) නි	(24) 2019	(34) 4
(5) චීනය	(15) නි	(25) පොල්	(35) 3
(6) සපුගස්කන්ද	(16) ඔක්සිජන්	(26) A	(36) 1
(7) කෙඔලින්	(17) අගුණකොළපැලැස්ස	(27) D	(37) 4
(8) ගාල්ල	(18) සේවා	(28) 3	(38) 1
(9) 20	(19) දෙවුන්දර	(29) 1	(39) 2
(10) කහ	(20) 1000	(30) 2	(40) 1

පිළිතුරු පත්‍රය II

- (01) (අ)(i) ප්‍රාදේශීය ලේකම්
 (ii) වනාන්තර
 (iii) ඓතිහාසික ස්ථානය
 (iv) ප්‍රධාන පාර
 (v) තැපැල් කාර්යාලය / රෝහල / පොලිසිය / පාසල
 (vi) පොල් / රබර්
 (vii) තේ
 (viii) වී

- | | |
|-----------|-----------|
| (ආ) (i) B | (ඉ) (i) B |
| (ii) D | (ii) F |
| (iii) J | (iii) J |
| (iv) L | (iv) K |
| (v) R | (v) P |

- (02) (i) ජෛව සාධක අජෛව සාධක
 (ii) (a) ශිලා ගෝලයෙහි - ශාකවල මුල් විහිදෙන හා පාංශු ජීවීන් වෙසෙන කොටස්
ජල ගෝලයෙහි - ප්‍රභාසංශ්ලේෂණය සඳහා අවශ්‍ය හිරු එළිය ලැබෙන
 සාගර පතුල් සීමාව
වායුගෝලයෙහි - පක්ෂීන් පියාසර කරන සීමාව
 (iii) සත්ව වාසභූමි විනාශ වීම
 ජෛව පද්ධති විනාශ වීම
 මතුපිට පස සේදීම
 පස නිසරු වීම
 ජල චක්‍රය බිඳවැටීම
 භූගත ජල මට්ටම පහළ යාම නිසා පානීය ජල අර්බුදයක් ඇතිවීම
 ආදී නිවැරදි කරුණු සඳහා

- (03) (i) 1. කබොල
2. ප්‍රාවරණය
- (ii) ශිලා ගෝලයට අයත්ය
සනකම ඒකාකාරී නොවේ
පාෂාණ වලින් සමන්විතය. ප්‍රයෝජනවත් ඛනිජ වර්ග රාශියක් අන්තර්ගත වේ.
පෘථිවි කබොලේ තුනීම් ස්තරය පස වන අතර කෘෂිකාර්මික කටයුතු සඳහා වැදගත් වන්නේ මෙම තුනී ස්තරයයි.
කබොල ප්‍රධාන කොටස් 2 ට බෙදේ.
මහාද්වීපික කබොල
සාගරික කබොල
මහාද්වීපික කබොල ග්‍රැනයිට් වලින් යුක්තවන අතර සිලිකා හා ඇලුමිනියම් වලින් යුක්ත නිසා සියල් ස්තරය ලෙස හඳුන්වයි.
සාගරික කබොල බැසෝල්ට් පාෂාණ වලින් යුක්තය. එය සිලිකා හා මැග්නීසියම් වලින් යුක්ත නිසා සැමග් ස්තරය ලෙස හඳුන්වයි.
- (iii) (a) මොහොරෝවිසික් අසන්නතිය
(b) 1. ශ්‍රී ලංකාව - ඉන්දු ඕස්ට්‍රේලියානු තැටිය
2. ජපානය - යුරෝපියානු තැටිය
3. මැඩගස්කරය - අප්‍රිකානු තැටිය
- (04) (i) මහාද්වීපික තටකය
(ii) (a) දූපත
(b) සාගර
(c) සානුව
(iii) (a) නිවර්තන දේශගුණය
සෞම්‍ය දේශගුණය
ශීත දේශගුණය
(b) නිවර්තන දේශගුණය - ඉහළ උෂ්ණත්වයක් පැවතීම
ශීත සෘතුවක් නැත
අධික වර්ෂාපතනය
වනාන්තර දැකිය හැකිය (කොංගෝ, ඇමසන්)
කාන්තාර - සහරා, අරාබි, තාර් ආදී
සෞම්‍ය දේශගුණය- නිවර්තන කලාපයට වඩා උෂ්ණත්වය අඩුය
සෘතු භේදය දක්නට ලැබේ
ශීත දේශගුණය - වාර්ෂික වර්ෂාපතනය ඉතා අඩුය
තුහින හිමපතනය ප්‍රධාන වේ.
- (05) (i) A - ඕස්ට්‍රේලියාවේ මරේ ඩාලිං නිම්නය
B - බ්‍රසීලයේ නැගෙනහිර වෙරළබඩ
(ii) 27°C පමණ උෂ්ණත්වය
2000mm පමණ වර්ෂාපතනය
දියළුපස
තැනිතලා ප්‍රදේශ
(iii) කුඩා ගොවිපලවල වී වගා කිරීම
ඇතැම් රටවල ව්‍යාපාරික මට්ටමින් විශාල ගොවි බිම්වල වගා කිරීම
ආසියාතික රටවල ශ්‍රම සුක්ෂම වගාවක් වීම
ආසියාවෙන් බැහැර රටවල විශාල වශයෙන් යන්ත්‍ර සූත්‍ර භාවිතය
වර්තමානයේ ඓතිහාසික පොහොර භාවිතය කෙරෙහි අවධානය යොමුවීම
ජාන තාක්ෂණය උපයෝගී කොටගෙන විවිධ රෝගවලට ඔරොත්තු දෙන හා කෙටි කාලීන අස්වැන්න ලබාදෙන බීජ වර්ග භාවිත කිරීම
විශේෂ ගුණාංග වලින් යුත් සහල් නිපදවීම
සහල් ආශ්‍රිත විවිධ නිෂ්පාදන සැකසීම හා ඇසිරීම සඳහා නව ශිල්ප ක්‍රම භාවිතය

- (06) (i) C - නවසීලන්තය a - ඩෙන්මාර්කය
- (ii) තණබිම්වල ව්‍යාප්තිය
ජලපහසුව
පුහුණු ශ්‍රමය
නව තාක්ෂණය
වෙළෙඳපොළ
- (iii) (a) ඉඩම් හිඟය
තරුණ පරපුර කෘෂිකාර්මික ක්ෂේත්‍රයේ රැකියාවලට අකමැති වීම
නිෂ්පාදන වියදම් වැඩිවීම නිසා ගොවීන්ගේ ණයගැති භාවය
සත්ව ආහාර වල මිල ඉහල යාම
සතුන් නඩත්තු වියදම් අධික වීම
ප්‍රමාණවත් ගබඩා පහසුකම් ශීතාගාර පහසුකම් නොමැතිවීම
ප්‍රවාහන පහසුකම් ප්‍රමාණවත් නොවීම ආදී.....
- (b) දේශීය පරිභෝජනය වැඩිවීම
සත්ව ගොවිපලවල යාන්ත්‍රීකරණය වැඩිවීම
පුද්ගලික සමාගම් ව්‍යාපාරික මට්ටමින් විවිධ නිෂ්පාදන සඳහා මැදිහත් වීම.
(මිලකෝ, නෙස්ලේ, කොන්මලේ වැනි)
කෘෂිකර්මාන්තය නගාසිටුවීම සඳහා දිවි නැගුම හා ගැමි දිරිය වැනි
වැඩසටහන් හඳුන්වාදීම.
විශ්‍රාම වැටුප් හා රක්ෂණ ක්‍රම හඳුන්වා දීම

(07) (i) "මිනිසා සතු ශිල්පීය හා තාක්ෂණික ඥානය යොදා ගනිමින් අමුද්‍රව්‍ය හා අනෙකුත් සාධක උපයෝගී කරගෙන නිම් හා අර්ධ නිම් භාණ්ඩ නිෂ්පාදනය කරන කර්මාන්ත" නිෂ්පාදන කර්මාන්ත වේ.

- (ii) (a) කපුපිලි නිෂ්පාදන කර්මාන්තයට දිගු ඉතිහාසයක් පැවතීම
කෘෂි පාදක අමුද්‍රව්‍ය මත පදනම් වීම
පරිසර හිතකාමී නිෂ්පාදනයක් වීම
- (b) වර්තමානයේ කපු වචන රටවල් කර්මාන්තයට අවතීර්ණ වීම
නැගෙනහිර ආසියාතික රටවල් ප්‍රමුඛයන් බවට පත්වීම
කපුපිලි නිෂ්පාදනය යාන්ත්‍රීකරණය වීම නිසා ගුණාත්මක බවින් යුතු
නිෂ්පාදන සිදු කිරීම
වෙනත් කෙඳි සමග මිශ්‍රකර විවිධ ගුණාත්මක බවින් යුත් නිෂ්පාදන සිදු
කිරීම
- (iii) (a) ජලාස්ථික් / කෘමිනාශක / රසායන පොහොර / ඖෂධ වර්ග / ලිහිසි තෙල් / සුවද විලවුන් / පැරපින් ඉටි / රූපලාවන්‍ය ආලේපන / තීන්ත වර්ග / කෘතීම රබර්
- (b) ආර්ථික දියුණුවත් සමග පෙට්‍රෝ රසායන නිෂ්පාදන සඳහා ඇති ඉල්ලුම
ඉහළ යාම.
නිෂ්පාදන ප්‍රමාණය හා ආදායම් ඉහළ යාම
නාගරික ප්‍රදේශවල ස්ථානගත වීම
නිෂ්පාදිත භාණ්ඩ සඳහා දේශීය වෙළෙඳපොළ පුළුල් වීම
නිෂ්පාදන විවිධාංගීකරණයක් දක්නට ලැබීම

- (08) (i) A පුරාණ නගර B දකුණු වෙරළබඩ ප්‍රදේශය
- (ii) ධනවත් සංචාරකයන්ගේ පැමිණීම සීමා වීම
සංචාරකයන්ගේ පැමිණීම එක් කාලයකට සීමා වීම
සංචාකයන්ට සපයන සේවාවන්හි ගුණාත්මකභාවය සෑම සංචාරක ප්‍රදේශයකම එක
සමානව පවත්වාගෙන යාමට ඇති දුෂ්කරතා
යටිතල පහසුකම් සංවර්ධනය නොවීම
සමාජ සංස්කෘතියට පරිසරයට සිදුවන බලපෑම
ස්වාභාවික පරිසරයට සිදුවන අයහපත් බලපෑම
- (iii) ඉදිරිපත් කොට ඇති යෝජනා වල සාර්ථකත්වය සලකා ලකුණු ලබා දෙන්න.