

සියලු ම හිමිකම් ඇවිරිණි / All Rights Reserved



වයඹ පළාත් අධ්‍යාපන දෙපාර්තමේන්තුව  
 Provincial Department of Education - NWP

පෙරහුරු පරීක්ෂණය - 13 ශ්‍රේණිය - 2022  
 Practice Test - Grade 13 - 2022

ආර්ථික විද්‍යාව - I

21 S I

කාලය: පැය දෙකයි

විභාග අංකය: .....

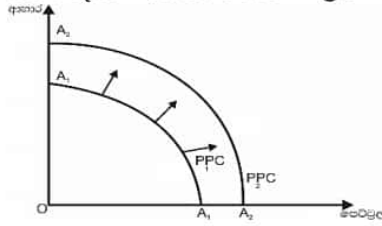
උපදෙස්:-

- \* සියලුම ප්‍රශ්නවලට පිළිතුරු සපයන්න.
- \* 1 සිට 50 තෙක් එක් එක් ප්‍රශ්නයට අදාළ (1) (2) (3) (4) (5) යන පිළිතුරු වලින් නිවැරදි හෝ ඉතාමත් ගැලපෙන හෝ පිළිතුරු තෝරාගෙන උත්තර පත්‍රයේ නිවැරදි අංකය මත කතිරය (x) යොදන්න.

01. පහත දැක්වෙන ප්‍රකාශ අතුරින් ආර්ථිකයක විශේෂිත කාර්යභාරය වනුයේ,
  - 1) අවම පිරිවැයක් යටතේ භාණ්ඩ හා සේවා නිපදවීම.
  - 2) උද්ධමනය පාලනය කිරීම හා රාජ්‍ය අයවැයෙහි, ගෙවුම් ශේෂයෙහි හිඟය අවම කිරීම.
  - 3) අදාළ සමාජයේ මිනිස් අවශ්‍යතා සපුරාලීමට අවශ්‍ය භාණ්ඩ හා සේවා ප්‍රවාහයක් බිහි කිරීම.
  - 4) නිෂ්පාදන ක්‍රියාවලිය සැලසුම් කිරීම හා ඉලක්ක නියම කිරීම.
  - 5) ආදායම් ව්‍යාප්ති විෂමතාව අවම වන සේ සාධාරණ ආදායම් ව්‍යාප්තියක් තහවුරු කිරීම.
02. ආර්ථික විද්‍යාවේ සම්පත් හිඟකම යන සංකල්පයෙන් අදහස් වන්නේ.
  - 1) සාපේක්ෂව සමහර රටවල පවත්නා සම්පත් අඩු බවයි.
  - 2) පවත්නා සම්පත්වලින් මිනිසුන්ගේ චුළුමනා සියල්ල සපුරාගත නොහැකි බවයි.
  - 3) සම්පත් අසීමිතව පවතින විට අනිවාර්යෙන් තේරීමක් කළ යුතු බවයි.
  - 4) සෑම සමාජයකම කිසියම් සාමාජික පිරිසක් දිළින්දන් ලෙස ජීවත්වන බවයි.
  - 5) අසීමිත චුළුමනාවන්ට අනුව සම්පත් ලැබී ඇති බවයි.
03. සැලසුම්ගත ආර්ථික ක්‍රමයක "කුමක් නිෂ්පාදනය කළ යුතුද" යන ආර්ථික ප්‍රශ්නය තීරණය වනුයේ.
  - 1) පාරිභෝගිකයින්, සම්පත් හිමිකරුවන් ඒකාබද්ධව ගන්නා තීරණ මඟිනි
  - 2) පාරිභෝගිකයින් සහ රජය ඒකාබද්ධව ගන්නා තීරණ මඟිනි
  - 3) පාරිභෝගිකයින් සහ ව්‍යාපාරිකයින් ඒකාබද්ධව ගන්නා තීරණ මඟිනි
  - 4) පාරිභෝගිකයින්, රජය සහ ව්‍යවසායකයින් ඒකාබද්ධව ගන්නා තීරණ මඟිනි
  - 5) රජය විසින් දෙනු ලබන නියෝග මඟිනි

04. එක්තරා ආර්ථිකයක නිෂ්පාදන හැකියා මායිම් වක්‍රය කාලයත් සමඟ වෙනස් වී ඇති ආකාරය පහත දැක්වෙන රූප සටහනින් පෙන්වුම් කෙරේ.

නිෂ්පාදන හැකියා මායිම් වක්‍රය  $A_1 A_1$  සිට  $A_2 A_2$  දක්වා විතැන්වීමට බලපෑ හැකි හේතුව කුමක්ද?



- 1) ජනතාවගේ භාණ්ඩ ඉල්ලුම වැඩිවීම
- 2) අපනයන ඉපයුම් වැඩිවීම
- 3) ජනතාවගේ උද්සෝෂණ හා විරෝධතාවන්
- 4) ශ්‍රම ඵලදායීතාව ඉහළ යාම
- 5) ආදායම් ව්‍යාප්ති විෂමතාව අඩු වීම

05. යම් භාණ්ඩයකින් නිශ්චිත මිලකදී පාරිභෝගිකයින් විසින් මිලදී ගැනීමට සැලසුම් කරනු ලබන ප්‍රමාණය.
- 1) සැමවිටම සමතුලිත ප්‍රමාණයට සමාන වේ
  - 2) ඉල්ලුම් වක්‍රයක් මගින් නිරූපණය වේ
  - 3) ඉල්ලුම් ප්‍රසාරණය වේ.
  - 4) ඉල්ලුම වේ
  - 5) ඉල්ලුම් ප්‍රමාණය වේ

06. අනෙකුත් සාධක නො වෙනස්ව තිබිය දී ගිගන් භාණ්ඩයක මිල අඩු වන විට
- 1) එහි සාපේක්ෂ මිල පහළ යන බැවින් ආදේශන ප්‍රතිච්ඡාකය ඔස්සේ ඉල්ලුම් ප්‍රමාණය අඩු කරයි
  - 2) එහි සාපේක්ෂ මිල වැඩි වන බැවින් ඉල්ලුම වැඩි කරයි
  - 3) ආදායම් ප්‍රතිච්ඡාකය ඔස්සේ ඉල්ලුම් කරනු ලබන ප්‍රමාණය අඩු කරයි
  - 4) ආදායම් ප්‍රතිච්ඡාකය ඔස්සේ ඉල්ලුම වැඩි කරයි
  - 5) ආදේශන ප්‍රතිච්ඡාකය විසින් ආදායම් ප්‍රතිච්ඡාකය නිශේධනය කරන බැවින් ඉල්ලුම් ප්‍රමාණය වැඩි කරයි.

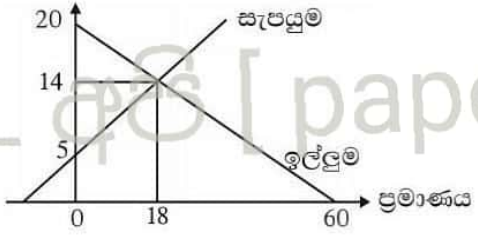
07. වී සඳහා අපේක්ෂිත මිල පහළ වැටෙන අපේක්ෂාවක් පවතී නම් වර්තමානයේ දී.
- 1) වී මිල ඉහළ යයි.
  - 2) වී ඉල්ලුම වැඩි කරයි.
  - 3) වී සැපයුම් ප්‍රමාණය වැඩි කරයි.
  - 4) වී සැපයුම වැඩි කරයි.
  - 5) වී සැපයුම අඩු කරයි.

08. අනෙකුත් සාධක ස්ථාවර ව තිබියදී කිරිපිටි මිල ඉහළ යන විට පාරිභෝගික පැහැදුම, කිරි පිටි මිල ඉහළ යන වේගයට වඩා අඩු වේගයකින් වැඩි වේ යැයි සලකන්න. මේ අනුව කිරිපිටි,
- 1) අත්‍යවශ්‍ය භාණ්ඩයකට උදාහරණයක් වේ.
  - 2) සුබෝපභෝගී භාණ්ඩයකට උදාහරණයක් වේ.
  - 3) ගිගන් භාණ්ඩයකට උදාහරණයක් වේ.
  - 4) බාල භාණ්ඩයකට උදාහරණයක් වේ.
  - 5) ආර්ථික නොවන භාණ්ඩයකට උදාහරණයක් වේ.

09. හාල් කිලෝවක මිල රුපියල් 90 දී ඉල්ලුම් ප්‍රමාණය කි.ගු.75 කි. එහි මිල රුපියල් 150ක් වූ විට ඉල්ලුම ප්‍රමාණය කි.ගු.45 දක්වා ඉහළ යයි නම් හාල් කිලෝවක මිල රු.90 සිට 150 දක්වා වැඩිවන විට ඒ සඳහා පවත්නා මිල ඉල්ලුම් නම්‍යතාව කොපමණ වේද?
- 1) -1.2
  - 2) 1.2
  - 3) -1.0
  - 4) 1.0
  - 5) -0.8

10. හරස් මිල ඉල්ලුම් නම්‍යතාව සෘණ අගයක් ගන්නා භාණ්ඩ.
- 1) සාමාන්‍ය භාණ්ඩ වේ
  - 2) බාල භාණ්ඩ වේ
  - 3) අත්‍යවශ්‍ය භාණ්ඩ වේ
  - 4) ආදේශක භාණ්ඩ වේ
  - 5) අනුපූරක භාණ්ඩ වේ

11. කිසියම් භාණ්ඩයක් සඳහා ඇති වෙළෙඳපොළ ඉල්ලුම් හා සැපයුම් වක්‍ර පහත ප්‍රස්ථාර සටහන පෙන්වුම් කරයි.



- වෙළෙඳපොළ සමතුලිතයේ දී මෙම භාණ්ඩයෙන් හිමි වන සමස්ත අතිරික්තයේ ප්‍රමාණය කොපමණද?
- 1) රු. 54
  - 2) රු. 81
  - 3) රු. 135
  - 4) රු. 252
  - 5) රු. 270

12. අනෙකුත් සාධක නොවෙනස්ව තිබියදී රසායනික පොහොර තහනම් කිරීම සහ පාන් මිල ඉහළ යාම සහල් වෙළෙඳපොළ සමතුලිතය කෙරෙහි කෙබඳු බලපෑමක් ඇති කරනු ලබයිද?

සමතුලිත මිල	සමතුලිත ප්‍රමාණය
(1) අඩු වේ	අඩු වේ
(2) වැඩි වේ	වැඩි වේ
(3) වැඩි වේ	අඩු හෝ වැඩි හෝ නොවෙනස්ව පවතී
(4) අඩු වේ	අවිනිශ්චිතය
(5) වැඩි වේ	අඩු වේ

13. රජය විසින් ක්‍රියාත්මක කරන පහත සඳහන් කවර මිල පාලන ක්‍රියාමාර්ගයක් පාරිභෝගික අතිරික්තය අඩු වී නිෂ්පාදක අතිරික්තය ඉහළ නැංවීමට බැලපෑම් කරනු ලබන්නේ ?

- 1) සඵල උපරිම මිල ක්‍රියාවට නැංවීම
- 2) සඵල අවම මිල ප්‍රතිපත්තිය ක්‍රියාවට නැංවීම
- 3) විශේෂිත බද්දක් පැනවීම
- 4) නිෂ්පාදන සහනාධාර ලබා දීම
- 5) ඌණ පූර්ණ ගෙවීම් සහිත මිල ආධාරක ප්‍රතිපත්තිය

14. තරගකාරී වෙළෙඳපොළක අලෙවි වන භාණ්ඩයක් සඳහා ඉල්ලුම් සැපයුම් වක්‍ර වලට අදාළ සමීකරණ පහත දැක්වේ.

$$Q_d = 200 - 2P$$

$$Q_s = -100 + 4P$$

මෙම භාණ්ඩයේ නිෂ්පාදනය මත රුපියල් 6 ක විශේෂිත බද්දක් රජය පනවනු ලැබුව හොත් භාණ්ඩ ඒකකයක් සඳහා ගැනුම්කරුවන් ගෙවන බද්දේ ප්‍රමාණය, ඒකකයකට නිෂ්පාදනයන් ගෙවන බද්දේ ප්‍රමාණය හා බද්දෙන් පසු පරිභෝජන වියදම කොපමණ ද?

පාරිභෝගිකයා ගෙවන ප්‍රමාණය (රු.)	නිෂ්පාදනයා ගෙවන ප්‍රමාණය (රු.)	බද්දෙන් පසු පරිභෝජන වියදම (රු.)
(1) 368	184	4968
(2) 184	368	5000
(3) 54	48	5400
(4) 4	2	4968
(5) 4	2	5000

15. කිසියම් භාණ්ඩයක යම් නිමැවුම් මට්ටමකට අදාළ පිරිවැය දත්ත කිහිපයක් පහත දැක්වේ.

මුළු ස්ථාවර පිරිවැය (TFC) රු. 80.00

සාමාන්‍ය විචල්‍ය පිරිවැය (AVC) රු. 4.00

සාමාන්‍ය ස්ථාවර පිරිවැය (AFC) රු. 16.00

එම තොරතුරු ඇසුරෙන් ඉහත භාණ්ඩවලට අදාළ නිමැවුම් මට්ටම හා මුළු විචල්‍ය පිරිවැය නිවැරදිව දැක්වෙන පිළිතුර තෝරන්න.

නිමැවුම් මට්ටම (Q)	මුළු විචල්‍ය පිරිවැය (TVC)
(1) 8	40
(2) 6	10
(3) 5	20
(4) 7	15
(5) 9	36



24. පහත දැක්වෙන්නේ කල්පිත ආර්ථිකයක සමාහාර වියදම් ආශ්‍රිත ශ්‍රිතයන් කිහිපයකි.

$$C = 200 + 0.75Y_d \quad I = 200$$

$$G = 500 \quad T = 200$$

මෙම ආර්ථිකයේ සමතුලිත නිමැවුම, සමාහාර වියදම ගුණකය හා බදු ගුණකය නිවැරදිව දක්වා ඇති පිළිතුර හඳුනා ගන්න.

	සමතුලිත නිමැවුම	සමාහාර වියදම් ගුණකය	බදු ගුණකය
(1)	3000	3	3
(2)	2000	4	3
(3)	3000	4	3
(4)	3000	3	3
(5)	5000	4	3

25. විවෘත ආර්ථිකයක "විදීම" නිවැරදිව ඇතුළත් කොට ඇති වරණය කුමක්ද?

- 1) ඉතුරුම්, අයෝජන සහ අපනයන
- 2) අයෝජන, ආනයන සහ අපනයන
- 3) බදු, ඉතුරුම් සහ ආනයන
- 4) ආනයන, ආයෝජන සහ රජයේ වියදම්
- 5) අයෝජන, රජයේ වියදම් සහ අපනයන

26. කුටුම්භවල සමපේක්ෂණ චේතනාවෙන් මුදල් ඉල්ලුම ඉහළ නගිනුයේ.

- 1) නාමික පොලී අනුපාතිකය පහත වැටෙන විටය
- 2) නාමික පොලී අනුපාතය ඉහළ යන විටය
- 3) නාමික ජාතික ආදායම පහත වැටෙන විටය
- 4) පොදු මිල මට්ටම ඉහළ නගින විටය
- 5) පිළිණපත් මිල පහත වැටෙන විටය

27. ශ්‍රී ලංකාවේ මූලික උද්මනය ගණනය කිරීම සඳහා කොළඹ පාරිභෝගික මිල දර්ශකයෙන් ඉවත් කරනු ලබන අයිතමයන් වන්නේ.

- 1) ඉන්ධන මිල හා ජල ගාස්තු වේ.
- 2) දුම්කොළ හා මධ්‍යසාර මිල ගණන වේ.
- 3) ආහාර හා බලශක්ති මිල ගණන් වේ.
- 4) පොලී අනුපාතික හා නිවාස කුලිය වේ.
- 5) පාරිභෝගික භාණ්ඩ මත පනවනු ලබන වකු බදු වේ.

28. මුදල් ප්‍රමාණවාදයට අනුව නාමික මුදල් සැපයුම 5%ක වැඩිවීමක් නිසා.

- 1) මූර්ත නිමැවුම 5%කින් ඉහළ යනු ඇත.
- 2) පොදු මිල මට්ටම 5% කින් ඉහළ යනු ඇත.
- 3) පොලී අනුපාතිකය 5%කින් පහත වැටෙනු ඇත.
- 4) මූර්ත මුදල් සැපයුම 5%කින් ඉහළ යනු ඇත.
- 5) මුදලේ සංසරණ ප්‍රවේගය 5%කින් පහත වැටෙනු ඇත.

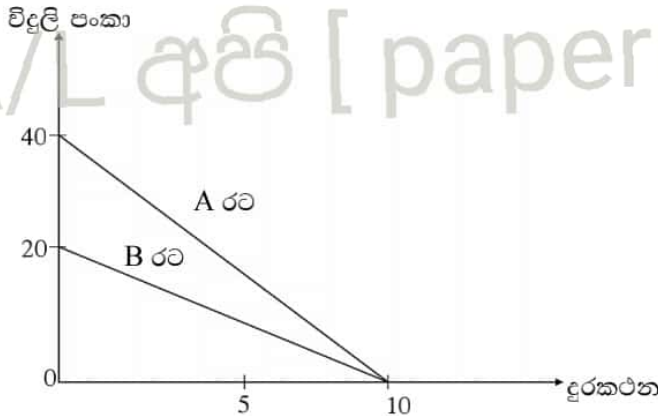
29. ශ්‍රී ලංකා මහ බැංකුව තම මූල්‍ය ප්‍රතිපත්තිය ක්‍රියාත්මක කිරීමේදී අපේක්ෂා කරන ප්‍රධාන අරමුණු ඇතුළත් පිළිතුර තෝරන්න.

- 1) මිල ස්ථායීතාව හා තිරසර සංවර්ධනය.
- 2) මිල ස්ථායීතාව හා පූර්ණ සේවා නියුක්තිය.
- 3) මිල ස්ථායීතාව හා මූල්‍ය පද්ධතියේ ස්ථායීතාවය.
- 4) මිල ස්ථායීතාව හා රාජ්‍ය ණය බර අඩුකර ගැනීම.
- 5) මිල ස්ථායීතාව හා ආදායම් ව්‍යාප්තිය සමානතාවක් ඇති කරගැනීම.

30. අධි සංචිත නොමැතිව කටයුතු කරන වාණිජ බැංකු පද්ධතියක් ක්‍රියාත්මක වන ආර්ථිකයක එක් වාණිජ බැංකුවකට රු. මිලියන 100ක බිල්පත් මහ බැංකුව අලෙවි කළේ යයි සිතන්න. මෙම බැංකුවට නියම කරන ලද සංචිත අනුපාතය 10%කි. බිල්පත් අලෙවියට පෙර බැංකු පද්ධතියේ රු. මි. 5000ක තැන්පතු පැවතියේ නම්, බිල්පත් අලෙවි කිරීමෙන් පසු බැංකු පද්ධතියේ තැන්පතු අඩුවීම සහ ණය අඩුවීම පිළිවෙළින්.
- 1) රු. මි. 100 සහ රු. මි. 450 කි.
  - 2) රු. මි. 1000 සහ රු. මි. 900 කි.
  - 3) රු. මි. 400 සහ රු. මි. 1000 කි.
  - 4) රු. මි. 500 සහ රු. මි. 450 කි.
  - 5) රු. මි. 1000 සහ රු. මි. 500 කි.
31. වෙළෙඳපොළ ආර්ථිකයක් තුළ යම් භාණ්ඩයක් සම්බන්ධයෙන් අතිරේක පාරිභෝගිකයෙකුගේ පරිභෝජනයේ ආන්තික පිරිවැය ශුන්‍ය අගයක් ගැනීමෙන් ගම්‍ය වන්නේ.
- 1) පරිභෝජනය සීමා කළ හැකි වීමයි.
  - 2) අදාළ භාණ්ඩය පෞද්ගලික අංශය විශාල වශයෙන් සැපයීමයි.
  - 3) සම්පත් කාර්යක්ෂමව උපයෝජනය වී තිබීමයි.
  - 4) පරිභෝජනයේ තරගකාරිත්වයක් නොමැති වීමයි.
  - 5) සමාජීය වශයෙන් ප්‍රශස්ත මට්ටමට වඩා අඩුවෙන් පරිභෝජනය කිරීමයි.
32. අභිනව මුදල් වර්ෂයක් සඳහා රජයේ අපේක්ෂිත වියදම් හා ආදායම් ඇතුළත් කරමින් පාර්ලිමේන්තුවට ඉදිරිපත් කළ ලේඛණය පාර්ලිමේන්තුවේ අනුමැතිය ලැබීමෙන් පසු හඳුන්වන්නේ.
- 1) අතුරු සම්මත ගිණුම වශයෙනි.
  - 2) විසර්ජන කෙටුම්පත වශයෙනි.
  - 3) පරිපූරක ඇස්තමේන්තුව වශයෙනි.
  - 4) අතුරු අයවැය වශයෙනි.
  - 5) විසර්ජන පතන වශයෙනි.
33. 2020 වර්ෂයේ ශ්‍රී ලංකාවේ නොපියවූ මුළු රාජ්‍ය ණය ප්‍රමාණය දළදේශීය නිෂ්පාදිතයේ ප්‍රතිශතයක් ලෙස.
- |               |              |
|---------------|--------------|
| 1) 83.7% කි.  | 2) 86.8% කි. |
| 3) 101.0% කි. | 4) 91.7% කි. |
| 5) 94.3% කි.  |              |
34. 2019 වර්ෂයේ සිදුකළ බදු සංශෝධන වලට යටත්ව 2020 ජනවාරි මස සිට ක්‍රියාත්මක වන පරිදි ඉවත් කර ඇති බදු ආදායම් සංරචකයකි.
- |                         |                       |
|-------------------------|-----------------------|
| 1) එකතු කළ අගය මත බද්ද  | 2) නිෂ්පාදන / සුරාබදු |
| 3) ජාතිය ගොඩනැගීමේ බද්ද | 4) ආදායම් බද්ද        |
| 5) ආනයන බදු             |                       |
35. මෑත වර්ෂ වල ශ්‍රී ලංකාවේ විශාල වශයෙන් ණය ලබාගෙන ඇති රාජ්‍ය ව්‍යවසායන් දෙක වන්නේ.
- 1) ලංකා ඛනිජ තෙල් නීතිගත සංස්ථාව හා මාර්ග සංවර්ධන අධිකාරියයි.
  - 2) ශ්‍රී ලංකා වරාය අධිකාරිය සහ සීමාසහිත ලංකා සතොසයි.
  - 3) ශ්‍රී ලංකා රක්ෂණ සංස්ථාව හා රාජ්‍ය ඖෂධ සංස්ථාවයි.
  - 4) සීමාසහිත ශ්‍රී ලංකන් ගුවන් සමාගම හා රාජ්‍ය ඉංජිනේරු සංස්ථාවයි.
  - 5) ජාතික ඉතිරි කිරීමේ බැංකුව හා සීමාසහිත ලංකා සීනි සමාගමයි.

36. සමජාතිය සම්පත් ප්‍රමාණයක් යොදා ගනිමින් භාණ්ඩ වර්ග දෙකක් නිපදවන A හා B යන රටවල් වලට අදාළ නිෂ්පාදන හැකියා වක්‍ර පහත දැක්වේ.

22 A/L අපි [ papers group ]



ඔබට එකඟවිය හැකි ප්‍රකාශය කුමක්ද?

- 1) A රට දුරකථන විශේෂීකරණය කළ යුතුය.
- 2) දුරකථන නිපදවීමේ ලා කිසිදු රටකට නිරපේක්ෂ වාසියක් අත් නොවේ.
- 3) විදුලි පංකා නිෂ්පාදනයේ සාපේක්ෂ වාසිය B රටට හිමි වේ.
- 4) දුරකථන නිපදවීමේ නිරපේක්ෂ වාසිය A රටට හිමි වේ.
- 5) විදුලි පංකා නිපදවීමේ ලා සාපේක්ෂ වාසිය කිසිදු රටකට හිමි නොවේ.

37. ශ්‍රී ලංකාවේ ආනයන සංයුතියෙහි මෑත කාලීන (2020) තත්වය නිවැරදිව දැක්වෙන පිළිතුර තෝරන්න.

	පාරිභෝගික භාණ්ඩ	අන්තර් භාණ්ඩ	ආයෝජන භාණ්ඩ
(1)	23%	58%	19%
(2)	21%	57%	22%
(3)	24%	56%	20%
(4)	25%	52%	23%
(5)	28%	48%	24%

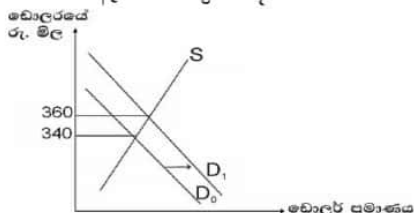
38. කිසියම් වර්ෂයක අපනයන මිල දර්ශකය 20%කින් ඉහළ ගොස් ආනයන මිල දර්ශකය 20% කින් පහළ ගොස් ඇත්නම් අදාළ වර්ෂයේ වෙළෙඳ අනුපාතය කොපමණද?

- 1) 125
- 2) 140
- 3) 145
- 4) 150
- 5) 180

39. කිසියම් කාලච්ඡේදයකදී ආර්ථිකයක් සතු දළ නිල සංචිත ප්‍රමාණය ඩොලර් මිලියන 6000කි. වාර්ෂික ආනයන වියදම ඩොලර් මිලියන 18000 කි. මෙම ආර්ථිකයේ ආනයන ශක්‍යතාව කොපමණද?

- 1) මාස 4
- 2) මාස 3
- 3) මාස 1.2
- 4) මාස 12
- 5) මාස 6

40. විදේශ විනිමය වෙළෙඳපලේ විදේශ විනිමය හුවමාරුවට අදාළ ඉල්ලුම් සැපයුම් වක්‍ර පහත රූප සටහන මඟින් පෙන්වනු ලැබේ. ඉල්ලුම් වක්‍රය  $D_0$  සිට  $D_1$  දක්වා වින්දනවිමක් සිදුවූයේ යයි සිතන්න. එයට හේතු වන්නට ඇත්තේ කුමක්ද?



- 1) අපනයන වැඩිවීම
- 2) විදේශ ණය ලැබීම් වැඩිවීම
- 3) විදේශ ණය පොලී ගෙවීම් වැඩිවීම
- 4) විදේශ සංක්‍රාම ගෙවීම් අඩු වීම
- 5) විදේශ සංචාර ලැබීම් වැඩිවීම

41. වර්මානයේ විශේෂ ගැනුම් හිමිකම් (SDR) ඒකකයක වටිනාකම ප්‍රධාන ව්‍යවහාර මුදල් ඒකක 5ක බර තැබූ වටිනාකම මගින් සමන්විත වේ. ඊට ඇතුළත් නොවන මුදල් වර්ගය කුමක්ද?
- 1) චීන යුආන්ය.
  - 2) බ්‍රිතාන්‍ය පවුමය
  - 3) යුරෝ
  - 4) ස්විස් ෆ්‍රැන්ක්ය
  - 5) ජපන් යෙන්ය
42. රටක ගෙවුම් ශේෂ ලේඛනයේ ජංගම ගිණුමට ඇතුළත් නොවන අයිතමය වන්නේ.
- 1) ඉන්දියාවෙන් දෙනු ලැබූ පරිත්‍යාග
  - 2) විදේශ සුරැකුම්පත් මිලට ගැනීම
  - 3) ශ්‍රී ලාංකිකයින් විදේශ ආයෝජන තුළින් උපයාගත් ලාභ
  - 4) විදේශ ණය සඳහා ගෙවන ලද පොලී
  - 5) අදාළ අපනයන
43. ආර්ථික වර්ධනයේ පිරිවැයක් ලෙස සැලකිය නොහැක්කේ.
- 1) වර්තමාන පරිභෝජනය පහළ යාම
  - 2) ආදායම් ව්‍යාප්තියේ විෂමතාව
  - 3) උද්ධමන පීඩනයක් ඇති වීම
  - 4) දරිද්‍රතාව ඉහළ යාම
  - 5) පාරිසරික ගැටලු වැඩි වීම
44. පහත සඳහන් සාධක අතුරින් ආර්ථික වර්ධනය කෙරේ හිතකර බලපෑමක් ඇති කරන සාධකය කුමක්ද?
- 1) මුදල් සැපයුම ප්‍රසාරණය
  - 2) පොලී අනුපාතය ඉහළ යාම
  - 3) සාධක ඵලදායීතාව ඉහළ යාම
  - 4) මුදලේ බාහිර අගය ඉහළ යාම
  - 5) සේවා විප්ලවය ඉහළ යාම
45. 2020 ජූලි 01 ලෝක බැංකුවේ නිර්ණායක අනුව ඒක පුද්ගල දළ ජාතික ආදායම අනුව රටවල් වර්ග කිරීමේදී පහළ මැදි ආදායම් ලබන රටවල් අයත් වන සීමාව වන්නේ.
- 1) ඇ. එ. ජ. ඩොලර් 1026 - 3995
  - 2) ඇ. එ. ජ. ඩොලර් 1036 - 4045
  - 3) ඇ. එ. ජ. ඩොලර් 1046 - 4325
  - 4) ඇ. එ. ජ. ඩොලර් 1016 - 2995
  - 5) ඇ. එ. ජ. ඩොලර් 1056 - 3965
46. ජනගහනයෙන් එක් කොටසකගේ සමාජ ආර්ථික තත්වය තවත් ජන කොටසකගේ ජීවන තත්වයට වඩා අඩුනම් ඉන් අදහස් වන්නේ එම සමාජය තුළ.
- 1) ආදායම් දරිද්‍රතාවයයි.
  - 2) මානව දරිද්‍රතාවයයි.
  - 3) නිරපේක්ෂ දරිද්‍රතාවයයි.
  - 4) ජනගහන දරිද්‍රතාවයයි.
  - 5) සාපේක්ෂ දරිද්‍රතාවයයි.
47. 2020 මහ බැංකු වාර්ෂික වාර්තාවට අනුව ශ්‍රී ලංකාවේ ජනගහනය වැඩිම සහ අඩුම දිස්ත්‍රික්කයන් වන්නේ. (පිලිවෙලින්)
- 1) ගම්පහ - වවුනියාව
  - 2) කොළඹ - මුලතිව්
  - 3) කොළඹ - කිලිනොච්චිය
  - 4) ගම්පහ - මන්නාරම
  - 5) කොළඹ - මන්නාරම
48. කිසියම් කල්පිත ආර්ථිකයක ශ්‍රම වෙළෙඳපොළ දත්ත පහත වගුව පෙන්වුම් කරයි.

වර්ෂය	සේවනියුක්ත ජනගහනය (මිලියන)	ශ්‍රම හමුදාව (මිලියන)	වයස අවු. 15 හා ඊට වැඩි කුටුම්භ ජනගහනය (මිලියන)
2019	27	30	60
2020	32	36	80



ඉහත දත්ත පදනම් කර ගනිමින් පහත සඳහන් කවර ප්‍රකාශයක් නිවැරදි වේද?

- 1) ශ්‍රී ලංකා සහභාගිත්ව අනුපාතිකය 2020 වර්ෂයට වඩා 2019 වර්ෂයේදී පහළ අගයක් ගෙන ඇත.
  - 2) 2020 වර්ෂයේ විරැකියා අනුපාතිකය 2019ට සාපේක්ෂව වැඩි වී ඇත.
  - 3) 2020 වර්ෂයේ විරැකියා අනුපාතිකය 10%කි.
  - 4) 2019 වර්ෂයේ හා 2020 වර්ෂයේ ශ්‍රී ලංකා සහභාගිත්ව අනුපාතිකය එකම අගයක් ගෙන ඇත.
  - 5) 2019 හා 2020 වර්ෂ දෙකෙහිම විරැකියා අනුපාතිකය එකම අගයක් ගෙන ඇත.
49. 2020 වර්ෂයේදී ශ්‍රී ලංකාවේ දළ දේශීය නිෂ්පාදිතයට කෘෂිකාර්මික අංශය දක්වන දායකත්වය හා මුළු සේවා නියුක්තියට කෘෂි අංශයෙන් දක්වන දායකත්වය නිවැරදිව දැක්වෙන වරණය කුමක්ද?

	ද. දේ. නිෂ්පාදිතයට දක්වන දායකත්වය	සේවා නියුක්තියට දක්වන දායකත්වය (%)
(1)	7. 0	27. 1
(2)	6. 9	25. 3
(3)	7. 1	26. 9
(4)	7. 2	27. 6
(5)	6. 8	27. 1

50. වර්තමානයේ (2020) දකුණු ආසියානු කලාපය තුළ ඉහළම විදේශ සේවා නියුක්ති ප්‍රේෂණ ඉපයුම් ප්‍රමාණයකට හිමිකම් කියන රට කුමක්ද?

- 1) ශ්‍රී ලංකාව
- 2) ඉන්දියාව
- 3) මාලදිවයින
- 4) බංග්ලාදේශය
- 5) නේපාලය

22 A/L අපි [ papers group ]