



අධ්‍යාපන අමාත්‍යාංශය
கல்வி அமைச்சு
Ministry of Education

G. C. E. Ordinary Level | අ. පො. ක. සාමාන්‍ය පෙළ | 2022 (2023)

Student Seminar Series

ශිෂ්‍ය සම්මන්ත්‍රණ මාලාව

Practice Paper | උපකාරක ප්‍රශ්න පත්‍ර

Geography

භූගෝල විද්‍යාව



Question Paper - I, II | ප්‍රශ්න පත්‍රය - I, II (සිංහල මාධ්‍යය)



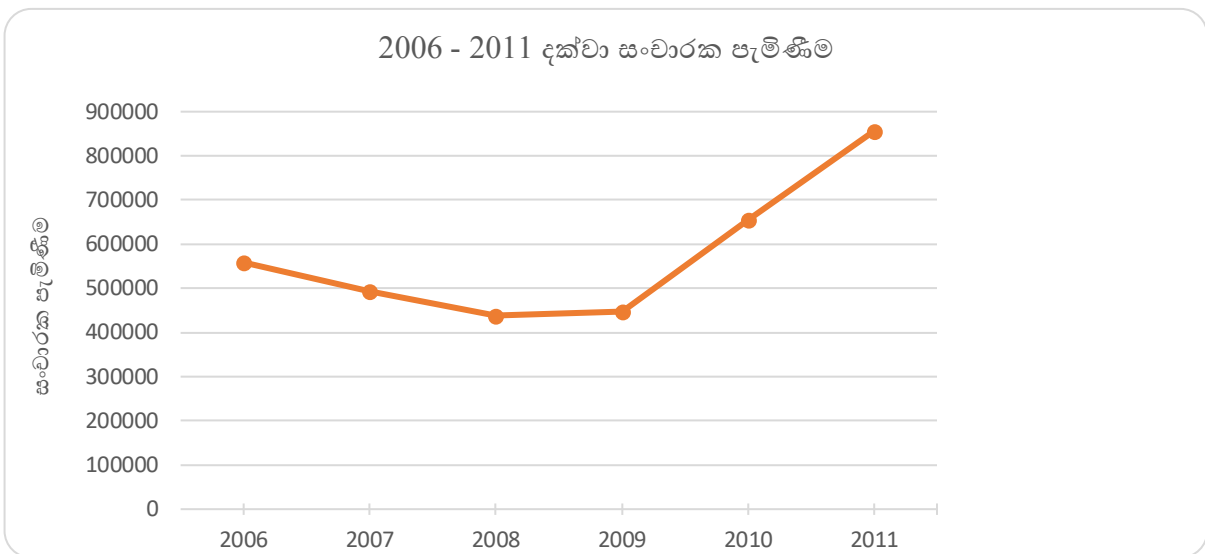
The National e-learning Portal for The General Education

දුරස්ථ අධ්‍යාපන පුවර්ධන ශාඛාව | ජාතික භාෂා හා මානව ශාස්ත්‍ර ශාඛාව

- අංක 11 සිට 15 තෙක් හිස්තැන්වලට සුදුසු වචන යොදා සම්පූර්ණ කරන්න.

11. දකුණු ඇමරිකා මහාද්වීපයේ රටවල් අතරින් වැඩි ම ජන සංඛ්‍යාවක් වාසය කරන රට වන්නේ යි.
12. සමෝච්ච රේඛා ඉතාමත් ආසන්න ව පිහිටා තිබීම බැවුමක විශේෂ ලක්ෂණය කි.
13. ලෝකයේ උසින් ම පිහිටා ඇති විල වේ.
14. මන්නාරම ආශ්‍රිත ව මැතක දී ඉදි කළ සුළං බලාගාරය ලෙස හඳුන්වයි.
15. කිරි ගව සම්පත් හුවමාරු මධ්‍යස්ථානය ප්‍රදේශයේ පිහිටා ඇත.

- අංක 16 සිට 19 තෙක් ප්‍රශ්නවලට පිළිතුරු සැපයීම සඳහා පහත දී ඇති ප්‍රස්තාරය උපයෝගී කර ගන්න.



ඉහත ප්‍රස්තාරයට අනුව,

16. සංචාරක පැමිණීම ඉහළ ම අගයක් වාර්තා වී ඇත්තේ වර්ෂයේ දී ය.
17. අඩු ම සංචාරක පැමිණීම වාර්තා වන්නේ වර්ෂයේ දී ය.
18. සංචාරක පැමිණීම අඩු මට්ටමක සිට එකවර ම වර්ෂයේ සිට වර්ධනය වී ඇත.
19. 2007 වර්ෂයේ සංචාරකයන්ගේ පැමිණීම ක් පමණ වේ.

- අංක 25 සිට 36 තෙක් ඇති එක් එක් ප්‍රශ්නයට දී ඇති පිළිතුරු හතර අතරින් නිවැරදි හෝ වඩාත් ගැලපෙන හෝ පිළිතුර තෝරා ඊට හිමි අංකය ඉදිරියේ ඇති තිත් ඉර මත ලියා දක්වන්න.

25. පහත A සිට E දක්වා ඇති තොරතුරු අතරින් වී වගාවේ දී වියළි කලාපයට අදාළ තොරතුරු දෙකක් පමණක් ඇතුළත් පිළිතුර තෝරන්න.

- වැසි ජලය හා ජල සම්පාදනයෙන් වගාව සිදු කරයි
- ගංගා මිටියාවත් හා පහත් ප්‍රදේශවල වී වගාව සිදු කරයි
- කුඩා බිම් කට්ටිවල වී වගාව සිදු කරයි
- සහල් අතිරික්තයක් නිපදවයි
- හෙල්මළු ක්‍රමයට වී වගාව සිදු කරයි

1. A හා B 2. A හා D 3. B හා C 4. D හා E (.....)

26. 1:50,000 භූ ලක්ෂණ සිතියම්වල පරිමාණය දක්වා ඇත්තේ,

- ඉහළ වට තීරුවේ ය
- මුහුණත තොරතුරු වල ය
- පහළ වට තීරුවේ ය
- ඇතුළත මායිම් තීරුවේ ය (.....)

27. ශ්‍රී ලංකාවේ වාසුළු වැසි ඇති වන කාලය වන්නේ ,

- අප්‍රේල් - මැයි
- ජූනි - ජූලි
- ඔක්තෝබර් - දෙසැම්බර්
- දෙසැම්බර් - පෙබරවාරි (.....)

28. සංවර්ධනය මැනීමේ වර්තමාන මිනුමක් නොවන්නේ,

- දළ ජාතික නිෂ්පාදනය
- ලදරු මරණ අනුපාතිකය
- සාක්ෂරතාව
- උපතේ දී ආයු අපේක්ෂාව (.....)

29. 1:50,000 පරිමාණයේ සිතියමක 14 cm ක් දිග මාර්ගයක සැබෑ දුර වන්නේ,

- 3.5 Km
- 7 Km
- 28 Km
- 56 Km (.....)

30. 2012 වර්ෂයේ ශ්‍රී ලංකාවේ ජන ව්‍යාප්තියට අනුව අඩු ම ජන සංඛ්‍යාවක් සහිත පළාත වන්නේ,

- ඌව
- සබරගමුව
- උතුරු මැද
- උතුරු (.....)

31. ශීලා ගෝලය සමන්විත වන ප්‍රධාන භූ තැටි ගණන වන්නේ,

- 03 කි
- 05 කි
- 06 කි
- 07 කි (.....)

32. ප්‍රාවරණය හා හරය වෙන් කරන අසන්නතිය හඳුන්වන්නේ,

- ගුට්ටන්බර්ග්
- මොහොරොවිසික්
- කොන්රඩ්
- ලේමන් (.....)

33. 2013 වර්ෂයේ දකුණු ආසියාතික රටවල සාමාන්‍ය වාර්ෂික වර්ධන වේගය අඩු ම රට වන්නේ ,

- 1. ඉන්දියාව
- 2. ශ්‍රී ලංකාව
- 3. බංග්ලාදේශය
- 4. නේපාලය (.....)

34. මානුෂ සංවර්ධන දර්ශක අගය අනුව බෙදා දක්වා ඇති රටවල් කාණ්ඩ ගණන වන්නේ,

- 1. 03 කි
- 2. 04 කි
- 3. 05 කි
- 4. 06 කි (.....)

35. ලෝකයේ මුහුදු මට්ටමින් වඩාත් උසින් ම පිහිටා ඇති සානුව වන්නේ,

- 1. මොංගෝලියානු
- 2. ඩෙකැන්
- 3. ටිබෙට්
- 4. පාමීර් (.....)

36. පෘථිවිය මත ඇති මිරිදිය ජල ප්‍රමාණයෙන් භූගත ජල ප්‍රතිශතය කොපමණ ද ?

- 1. 20 %
- 2. 38 %
- 3. 52 %
- 4. 79 % (.....)

• පහත **A, B, C** හා **D** වලින් දක්වා ඇති එකිනෙකට සම්බන්ධ මාතෘකා යුගල හොඳින් අධ්‍යයනය කොට අංක 37 සිට 40 තෙක් අසා ඇති ප්‍රශ්නවලට පිළිතුරු සපයන්න.

A - 1. උන්නතාංශය

B - 1. තිරසර සංවර්ධනය

2. උෂ්ණත්වය

2. පරිසර සමතුලිතාව

C - 1. වනභරණය

D - 1. නාගරීකරණය

2. නායයෑම්

2. පරිසර දූෂණය

37. පළමුවැන්නේ වැඩි වීම දෙවැන්නට හේතු වන බවට දැක්විය හැකි මාතෘකා යුගලය කුමක් ද ?

- 1. A
- 2. B
- 3. C
- 4. D (.....)

38. දෙවැන්නේ ස්ථාවරය කෙරෙහි පළමුවැන්න බලපාන බවට දැක්විය හැකි මාතෘකා යුගලය මින් කුමක් ද ?

- 1. A
- 2. B
- 3. C
- 4. D (.....)

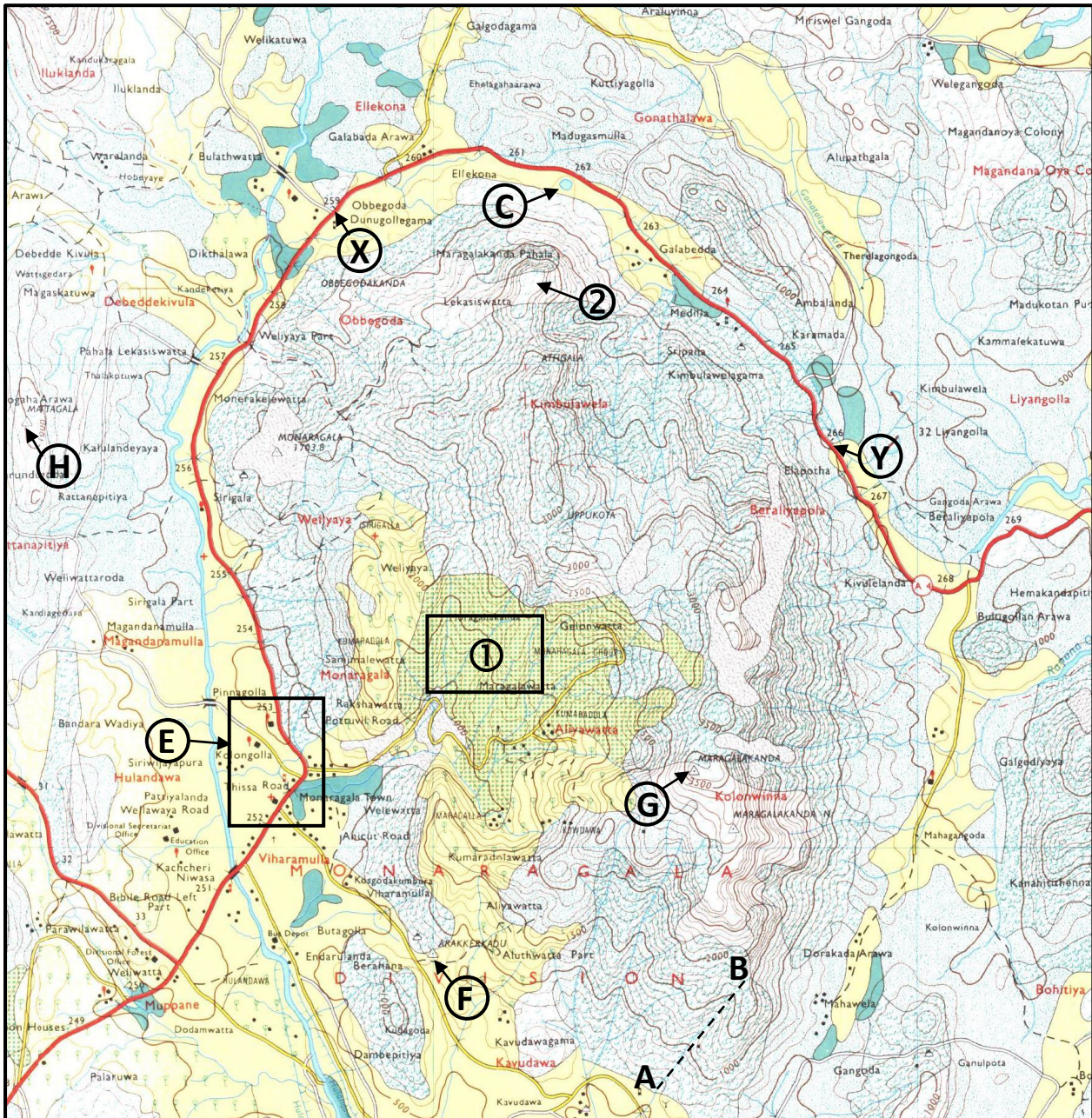
39. දෙවැන්නේ අඩු වීම කෙරෙහි පළමුවැන්නේ වැඩි වීම හේතු වන බවට දැක්විය හැකි මාතෘකා යුගලය කුමක් ද ?

- 1. A
- 2. B
- 3. C
- 4. D (.....)

40. පළමුවැන්නේ අවිධිමත් බව දෙවැන්නට හේතු වන බව දැක්විය හැකි මාතෘකා යුගලය කුමක් ද ?

- 1. A
- 2. B
- 3. C
- 4. D (.....)

(අ)



(ආ) ඔබ වෙත සපයා ඇති ලෝක සිතියම හොඳින් අධ්‍යයනය කර, පහත සඳහන් ප්‍රශ්නවලට පිළිතුරු සපයන්න. පිළිතුරු සැපයීම සඳහා ලෝක සිතියමට යාබද ව දක්වා ඇති තීරුව යොදා ගන්න.

- අංක (i) සිට (v) දක්වා එක් එක් ප්‍රශ්නයට ඉදිරියෙන් දී ඇති ඉංග්‍රීසි අක්ෂර තුන අතුරෙන් නිවැරදි පිළිතුර දැක්වෙන අක්ෂරය සිතියමෙන් තෝරා, සිතියමට යාබද ව ඇති තීරුවේ එක් එක් ප්‍රශ්න අංකය ඉදිරියේ ඇති කොටුව තුළ ලියා දක්වන්න.

i. වටිනා යපස් කෙත් ඇති යුක්රේනය - A B C

ii. කොංගෝ වනාන්තරය - D E F

iii. ජිබුටි සමුද්‍ර සන්ධිය - G H I

iv. ආසියාවෙන් බැහැර ව වි වගා කරන මැඩගස්කරය - J K L

v. පිලිපීන දූපත් - M N O

(ලකුණු 05)

(ඉ) ඔබ වෙත සපයා ඇති ශ්‍රී ලංකා සිතියම හොඳින් අධ්‍යයනය කර, පහත සඳහන් ප්‍රශ්නවලට පිළිතුරු සපයන්න. පිළිතුරු සැපයීම සඳහා ශ්‍රී ලංකා සිතියමට යාබද ව දක්වා ඇති තීරුව යොදා ගන්න.

- අංක (i) සිට (v) දක්වා එක් එක් ප්‍රශ්නයට ඉදිරියෙන් දී ඇති ඉංග්‍රීසි අක්ෂර තුන අතුරෙන් නිවැරදි පිළිතුර දැක්වෙන අක්ෂරය සිතියමෙන් තෝරා, සිතියමට යාබද ව ඇති තීරුවේ එක් එක් ප්‍රශ්න අංකය ඉදිරියේ ඇති කොටුව තුළ ලියා දක්වන්න.

i. සුළු පොල් ත්‍රිකෝණයට අයත් මිද්දෙනිය - A B C

ii. පර්ල් මුතුපරය - D E F

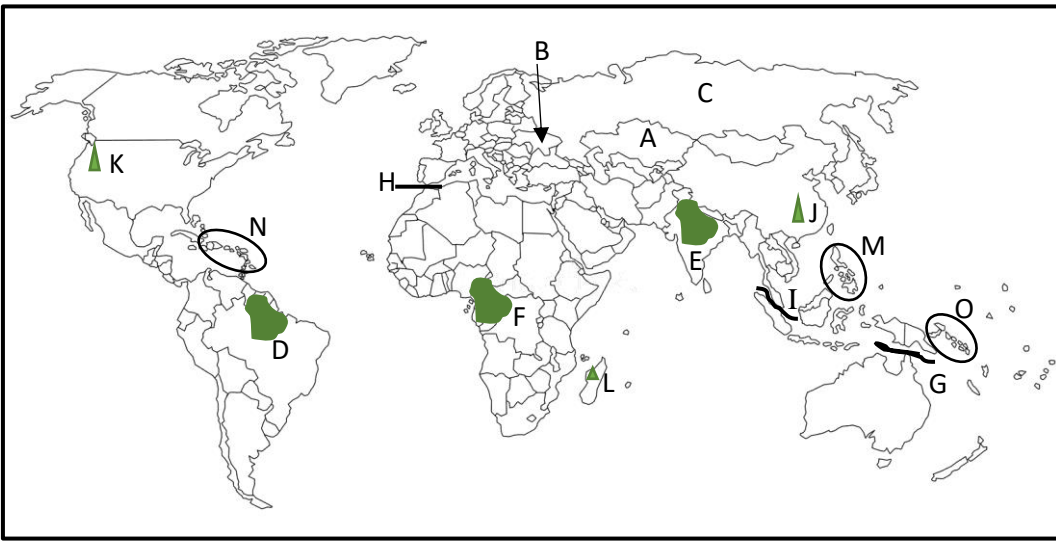
iii. අඟුණකොළපැලැස්ස මාංග බෝග පුහුණු මධ්‍යස්ථානය - G H I

iv. බෝගල මිනිරන් පතල - J K L

v. ආරුගම්බේ - M N O

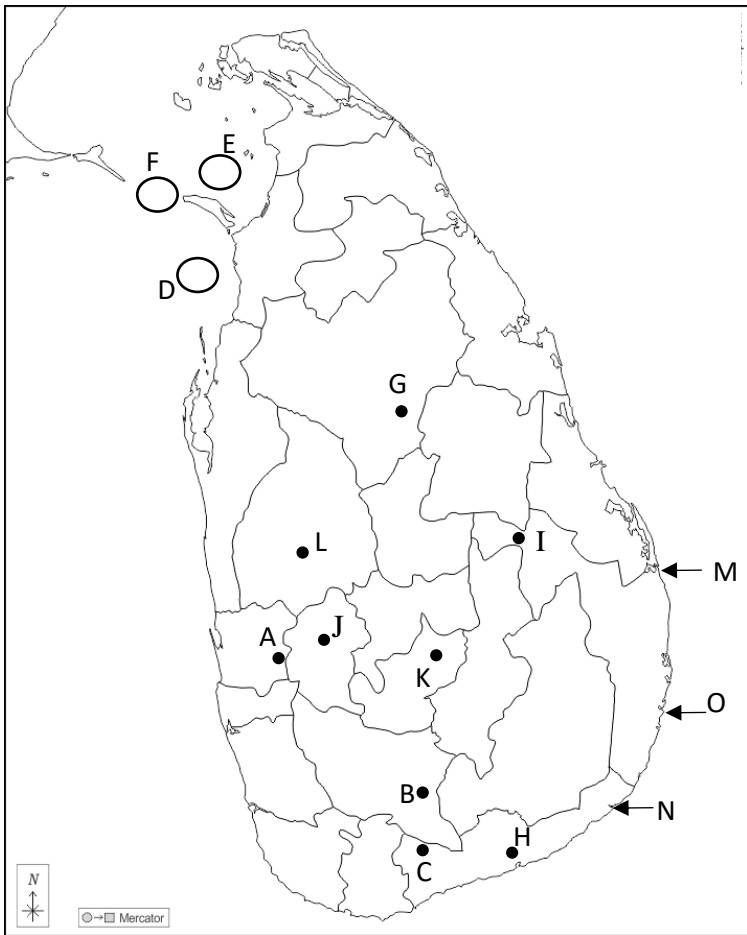
(ලකුණු 05)

(අ)



- (i)
 - (ii)
 - (iii)
 - (iv)
 - (v)
- 5

(ඉ)



- (i)
 - (ii)
 - (iii)
 - (iv)
 - (v)
- 5

1. (අ)

10

(ආ)

5

(ඊ)

5

20

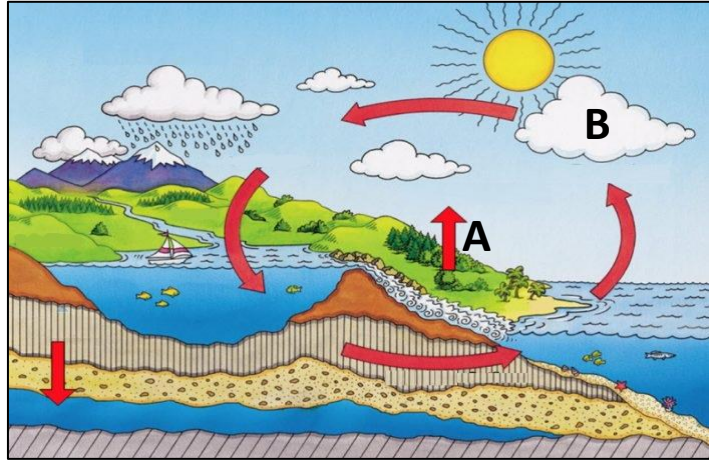
භූගෝල විද්‍යාව II

1 (අ)

I.	-----	<input type="checkbox"/>
II.	-----	<input type="checkbox"/>
III.	-----	<input type="checkbox"/>
IV.	-----	<input type="checkbox"/>
V.	-----	<input type="checkbox"/>
VI.	-----	<input type="checkbox"/>
VII.	-----	<input type="checkbox"/>
VIII.	-----	<input type="checkbox"/>
IX.	-----	<input type="checkbox"/>
X.	-----	<input type="checkbox"/>
		<input type="checkbox"/>

II කොටස

2. පෘථිවියේ ජල චක්‍රය දැක්වෙන රූපසටහනක් පහත දැක්වේ.



- i) රූප සටහනේ A හා B අක්ෂරවලින් දක්වා ඇති ක්‍රියාවලි දෙක පිළිවෙළින් නම් කරන්න. (ලකුණු 2)
- ii) ප්‍රධාන ජල මූලාශ්‍ර තුනක් නම් කරන්න. (ලකුණු 3)
- iii) (a) ජලයේ ගුණාත්මකභාවය අඩු කිරීමට හේතු වන මානව ක්‍රියාකාරකම් තුනක් ලියන්න.
- (b) ඉන් එකකින් සිදු වන බලපෑම කෙටියෙන් විස්තර කරන්න. (ලකුණු 5)

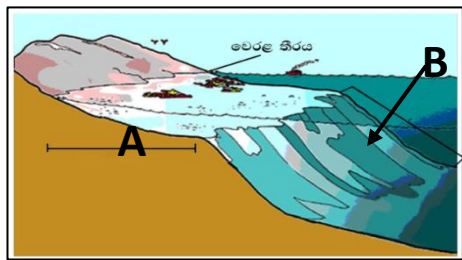
3. i) පහත සඳහන් වනාන්තර ලක්ෂණ සහිත වනාන්තර වර්ග දෙක නම් කරන්න.

A	B
<ul style="list-style-type: none"> - ස්තර කිහිපයක් පැවතීම - කොංගෝ ඌයාණයේ දක්නට ලැබේ - කොටියා, රිලවුන් වැනි සතුන් දැකිය හැකි වීම 	<ul style="list-style-type: none"> - ශාක කේතු රූපාකාර වේ. - උතුරු ඇමරිකාවේ බටහිර වෙරළ ප්‍රදේශය - ගෝනා, පිනිමුවා වැනි සතුන් දැකිය හැකි වීම
(ලකුණු 2)	

- ii) ජෛවගෝලයේ පැවැත්ම කෙරෙහි වනාන්තර වැදගත් වන්නේ කෙසේදැයි කරුණු තුනක් ඇසුරින් දක්වන්න. (ලකුණු 3)
- iii) වනාන්තර ශීඝ්‍රයෙන් අඩු වීම ජෛවගෝලයේ පැවැත්මට බලපාන ආකාරය කරුණු තුනක් මගින් දක්වා ඉන් එකක් පැහැදිලි කරන්න. (ලකුණු 5)

4. i) මෙම රූප සටහනට අනුව A හා B ලෙස නම් කර ඇති සාගරික ලක්ෂණ දෙක නම් කරන්න. (ලකුණු 2)

- ii) පහත A, B, C වලට අයත් මුහුදු ප්‍රදේශ එක බැගින් නම් කරන්න.
 - A - සම්පූර්ණයෙන් ගොඩබිමෙන් වට වූ මුහුදු
 - B - අර්ධ වශයෙන් ගොඩබිමෙන් වට වූ මුහුදු
 - C - සාගරයට සම්බන්ධ ව සාගරයේ ම පිහිටි මුහුදු



(ලකුණු 3)

භූ

iii) (a) උතුරු අක්ෂාංශ 23.5⁰ හා දකුණු අක්ෂාංශ 23.5⁰ අතර පිහිටි දේශගුණ කලාපය ද, දකුණු අක්ෂාංශ 23.5⁰ හා දකුණු අක්ෂාංශ 66.5⁰ අතර පිහිටි දේශගුණ කලාපය වෙන වෙන ම පිළිවෙළින් නම් කරන්න.

(b) ඔබ ඉහත (a) හි නම් කළ එක් දේශගුණික කලාපයක කැපී පෙනෙන ලක්ෂණ දෙකක් කෙටියෙන් පැහැදිලි කරන්න.
(ලකුණු 5)

5.

i) ශ්‍රී ලංකාවේ තේ වගාවට හිතකර භෞතික සාධක දෙකක් නම් කරන්න. (ලකුණු 2)

ii) වතු කෘෂිකර්මයේ දක්නට ලැබෙන විශේෂ ලක්ෂණ තුනක් ලියන්න. (ලකුණු 3)

iii) වර්තමානයේ ශ්‍රී ලංකාවේ තේ කර්මාන්තය ආශ්‍රිත ව මතු ව ඇති ගැටලු තුනක් සඳහන් කර ඉන් එකක් කෙටියෙන් පැහැදිලි කරන්න. (ලකුණු 5)

6.

i) ශ්‍රී ලංකාවේ නියඟ ආපදාව බහුල ව දක්නට ලැබෙන දිස්ත්‍රික්ක දෙකක් නම් කරන්න. (ලකුණු 2)

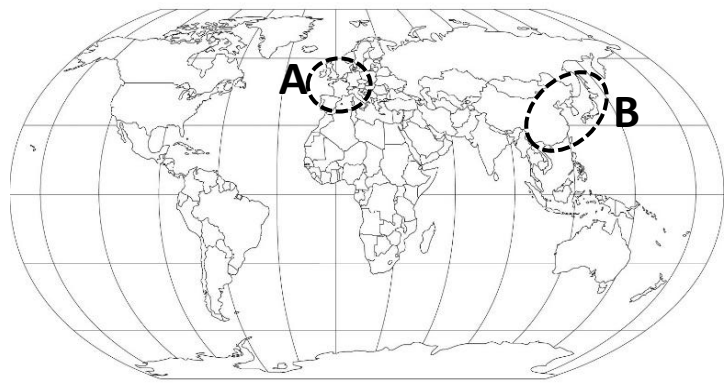
ii) නියඟ ආපදාව ඇති වීමට බලපාන සාධක තුනක් ලියන්න. (ලකුණු 3)

iii) (a) දේශගුණික වෙනස් වීම් අවම කිරීම පිළිබඳ අවධානය යොමු කරමින් පවත්වන ලද සමුළු දෙකක් නම් කරන්න.

(b) දේශගුණික වෙනස් වීම් අවම කිරීමට ජාතික වශයෙන් යෝජනා වී ඇති ක්‍රියාමාර්ග තුනක් සඳහන් කරන්න.
(ලකුණු 2)

7.

i) පහත සිතියමෙහි A හා B ලෙස නම් කර ඇති ප්‍රධාන ජන සංකේන්ද්‍රණ කලාප දෙක නම් කරන්න.
(ලකුණු 2)



ii) ලෝකයේ අසම ජන ව්‍යාප්තිය කෙරෙහි බලපාන භෞතික සාධක දෙකක් හා මානුෂ සාධකයක් වෙන වෙන ම නම් කරන්න. (ලකුණු 3)

iii) ලෝකයේ අධික ජන සංකේන්ද්‍රණ ආශ්‍රිත ව මතු වී ඇති ගැටලු තුනක් දක්වා , ඉන් එකක් පැහැදිලි කරන්න. (ලකුණු 5)

8.

i) ශ්‍රී ලංකාවේ ක්‍රියාත්මක එකලස් කිරීමේ කර්මාන්ත දෙකක් නම් කරන්න. (ලකුණු 2)

ii) විද්‍යුත් උපකරණ හා විදුලි උපකරණ අතර වෙනස පැහැදිලි කර, උදාහරණය බැගින් දක්වන්න.

(ලකුණු 3)

iii) (a) එකලස් කිරීමේ කර්මාන්තය තුළ වර්තමානයේ දී දක්නට ලැබෙන ගැටලු තුනක් නම් කරන්න.

(b) ඉහත නම් කළ එක් ගැටලුවක් ආර්ථිකය කෙරෙහි බලපාන ආකාරය කෙටියෙන් පැහැදිලි කරන්න.

(ලකුණු 5)



අධ්‍යාපන අමාත්‍යාංශය
கல்வி அமைச்சு
Ministry of Education

G. C. E. Ordinary Level | අ. සො. ස. සාමාන්‍ය පෙළ | 2022 (2023)

Student Seminar Series

ශිෂ්‍ය සම්මන්ත්‍රණ මාලාව

Practice Paper | උපකාරක ප්‍රශ්න පත්‍ර

Geography

භූගෝල විද්‍යාව



Answer Sheet - I, II | පිළිතුරු පත්‍රය - I, II (සිංහල මාධ්‍යය)



එනසා
The National e-learning Portal for The General Education

දුරස්ථ අධ්‍යාපන ප්‍රවර්ධන ශාඛාව | ජාතික භාෂා හා මානව ශාක්‍ය ශාඛාව

I - පත්‍රය

01.	නයිට්‍රජන්	21.	3 CAB
02.	සාගරික කබොල	22.	4 DBA
03.	කළු	23.	1 ADB
04.	මහනුවර	24.	3 CAB
05.	ආග්නේය	25.	2
06.	නි	26.	3
07.	වැ	27.	3
08.	වැ	28.	1
09.	නි	29.	2
10.	නි	30.	4
11.	බ්‍රසීලය	31.	4
12.	මොහොර	32.	1
13.	ටිටිකාකා	33.	2
14.	තම්බපවනි	34.	2
15.	මීවනපලාන	35.	3
16.	2011	36.	1
17.	2008	37.	4 D
18.	2009	38.	2 B
19.	ලක්ෂ 5 (500 000)	39.	1 A
20.	4 DBC	40.	3 C

(ලකුණු 1 බැගින් - ලකුණු 40)

II - පත්‍රය

I - කොටස

01) අ)

- | | |
|----------------------------------|------------|
| i. නිමිනය | (ලකුණු 01) |
| ii. දියවළ | (ලකුණු 01) |
| iii. වෙනත් වැවිලි / වෙනත් වගා | (ලකුණු 01) |
| iv. 07 | (ලකුණු 01) |
| v. පාසල / රෝහල / තැපැල් කාර්යාලය | (ලකුණු 02) |
| vi. G | (ලකුණු 01) |
| vii. නි | (ලකුණු 01) |
| viii. නි | (ලකුණු 01) |
| ix. වැ | (ලකුණු 01) |

ආ)

- | | |
|--------|------------|
| i. B | |
| ii. F | |
| iii. H | |
| iv. L | |
| v. M | (ලකුණු 05) |

ඉ)

- | | |
|--------|------------|
| i. C | |
| ii. D | |
| iii. H | |
| iv. J | |
| v. O | (ලකුණු 05) |

II - කොටස

2. i) A - උත්ස්වේදනය

B - සනීභවනය (වලාකුළු වැරදි ය)

(ලකුණු 1 බැගින් x 2 = ලකුණු 2)

- ii) - ගංගා - ඇළදොළ - වැව් - ජලාශ
- සාගර - වර්ෂාපතනය - ග්ලැසියර් - භූගත ජලය (ළිං, නළ ළිං, උල්පත්)

(ලකුණු 1 බැගින් x 3 = ලකුණු 3)

iii) (a)

- අපද්‍රව්‍ය ජල මූලාශ්‍රවලට එකතු වීම (කාර්මික/කෘෂි/ගෘහස්ථ/නාගරික)
- දෛනික මිනිස් පරිභෝජන කටයුතු
- ජල මූලාශ්‍ර ආශ්‍රිත ව සිදු වන ප්‍රවාහන කටයුතු (නාවික ප්‍රවාහනය)
- මත්ස්‍ය වසංගත රෝග
- න්‍යෂ්ටික අත්හදා බැලීම ආදිය

(මින් තුනක් - ලකුණු 1 බැගින් x 3 = ලකුණු 3)

(b) ඉහත එකකින් සිදු වන බලපෑම නිවැරදි ව විස්තර කිරීමට ලකුණු දෙන්න. (ලකුණු 2)

3. i) A - නිවර්තන වර්ෂා වනාන්තර

B - කේතුවර

(ලකුණු 1 බැගින් x 2 = ලකුණු 2)

ii)

- ජෛව විවිධත්වය ආරක්ෂා වීම
- වන ජීවීන්ගේ ආරක්ෂාව හා පැවැත්ම තහවුරු වීම
- ජල පෝෂක ප්‍රදේශ ලෙස වැදගත් වීම හා භූගත ජල ගබඩාව ආරක්ෂා කිරීම
- ජීවීන්ට ආහාර, ඖෂධ, දැව, ඉන්ධන ලබා ගැනීමට උපකාරී වීම
- පිරිසිදු වායුගෝලයක් පවත්වා ගැනීම සහ පරිසර සමතුලිතතාව ආරක්ෂා වීම
- සෞන්දර්යාත්මක වටපිටාවක් නිර්මාණය වීම
- දේශගුණ තත්ත්ව කෙරෙහි බලපෑම් ඇති කිරීම
- පාංශු බාදනය අවම කිරීම හා පසේ සාරවත් බව ආරක්ෂා කිරීම.

(මින් තුනක් - ලකුණු 1 බැගින් x 3 = ලකුණු 3)

iii) - පරිසරයේ සමතුලිත බව බිඳ වැටීම

- වන සතුන්ට වාසස්ථාන අහිමි වීම
- වායුගෝලීය කාබන්ඩයොක්සයිඩ් ප්‍රමාණය ඉහළ යාම
- වායුගෝලීය උෂ්ණත්වය ඉහළ යාම
- ශ්වසන ආබාධ ඇති වීම
- ආහාර දාම, ආහාර ජාල බිඳ වැටීම
- ආහාර නිෂ්පාදනය අඩු වීම

(මින් තුනක් නම් කිරීමට - ලකුණු 1 බැගින් x 3 = ලකුණු 3)

(එකක් විස්තර කිරීමට ලකුණු 2)

4. i) A - මහාද්වීපික තටකය

B - මහාද්වීපික බැවුම

(ලකුණු 1 බැගින් x 2 = ලකුණු 2)

ii) A - කැස්පියන්, ඒරල්

B - මධ්‍යධරණී, රතු, කළු, කහ, ජපන්, බෝල්ටික්

C - අරාබි, චීන

(එක් උදාහරණයකට ලකුණු 1 බැගින් x 3 = ලකුණු 3)

iii) (a) නිවර්තන දේශගුණ කලාපය / සෞම්‍ය දේශගුණ කලාපය

(ලකුණු 1 බැගින් x 2 = ලකුණු 2)

(b) නිවර්තන හෝ සෞම්‍ය දේශගුණයේ කැපී පෙනෙන ලක්ෂණ දෙකක් නිවැරදි ව

පැහැදිලි කර ඇත්නම් ලකුණු දෙන්න.

(ලකුණු 1 ½ බැගින් x 2 = ලකුණු 3)

5.

i) - වර්ෂාපතනය 1900mm-5400mm දක්වා

-සාමාන්‍ය උෂ්ණත්වය 15°C – 27°C දක්වා

-ලෝම් ලැටරයිට් පස

-ජලය බැස යන මඳ බැවුම් ප්‍රදේශ

(මින් දෙකක් නම් කර ඇත්නම් - ලකුණු 1 බැගින් x 2 = ලකුණු 2)

ii)

- විශාල වතු වශයෙන් ව්‍යාප්ත වීම හා මුළුමනින් ම ව්‍යාපාරික ස්වරූපයක් ගැනීම
- වතු වගාවේ දී දේශීය ශ්‍රමය මෙන් ම විදේශීය ශ්‍රමය ද භාවිත වීම
- පුහුණු ශ්‍රමය භාවිත වීම හා විධිමත් ශ්‍රම සංවිධානය
- කෘෂිකාර්මික ක්‍රමයක් වුව ද කාර්මික ලක්ෂණ ද පෙන්වුම් කිරීම
- විදේශ විනිමය ලබා දෙන අපනයන හෝග වීම
- බොහෝ රටවල වතු කෘෂිකර්මය විදේශිකයන් විසින් ආරම්භ කර තිබීම

(මින් තුනක් නම් කර ඇත්නම් - ලකුණු 1 බැගින් x 3 = ලකුණු 3)

iii)

- ආදේශන පාන වර්ග පැමිණීම
- ශ්‍රම හිඟය
- ශ්‍රමික වැටුප් ගැටලු
- ප්‍රවාහනයේ දී සිදු වන අපතේ යාම
- පසේ සාරවත් බව අඩු වීම
- තේ දළ මිල පහළ බැසීම
- කසල තේ නිසා Ceylon Tea නාමයට සිදුවන අපකීර්තිය ආදිය

(කරුණු තුනකට - ලකුණු 1 බැගින් x 3 = ලකුණු 3)

(එකක් විස්තර කිරීමට ලකුණු 2)

- | | | | |
|----------------------|---------------|--------------|------------|
| 6. i) - යාපනය | - කිලිනොච්චිය | - මන්නාරම | - වව්නියාව |
| - අනුරාධපුරය | - පුත්තලම | - පොලොන්නරුව | - කුරුණෑගල |
| - මොනරාගල | - හම්බන්තොට | | |

(මින් දෙකක් නම් කර ඇත්නම් - ලකුණු 1 බැගින් x 2 = ලකුණු 2)

ii)

- දේශගුණික වෙනස්වීම්
- ගෝලීය උණුසුම් ඉහළ යාම
- වායුගෝලීය දූෂණය
- වන විනාශය

- අනපේක්ෂිත ජල හිඟය (මින් තුනක් නම් කර ඇත්නම් - ලකුණු 1 බැගින් x 3 = ලකුණු 3)

- නාගරික අඩු ආදායම් ලාභී ප්‍රජාවේ වර්ධනය හා සමාජ ගැටලු (අවිධිමත් වෙළඳාම, අනවසර වෙළඳාම, ගණිකා වෘත්තිය, මත්ද්‍රව්‍ය අලෙවිය, සීභා කෑම ආදිය)

(යනාදි ගැටලු තුනකට - ලකුණු 1 බැගින් x 3 = ලකුණු 3)

(එකක් විස්තර කිරීමට ලකුණු 2)

8.

i) මෝටර් රථ / විද්‍යුත් කර්මාන්ත (පරිගණක, විදුලි උපකරණ) / බෝට්ටු

(ලකුණු 1 බැගින් x 2 = ලකුණු 2)

ii) - විද්‍යුත් උපකරණ : අධිතාක්ෂණික උපාංග වීමත්, රැහැන් රහිත වීම, විද්‍යුතයෙන් ක්‍රියාකරන තාක්ෂණයක් මෙම භාණ්ඩවලට හිමි වීම උදා: ජංගම දුරකථන, කැමරා

- විදුලි උපකරණ : රැහැන් සහිත වීම, විදුලියෙන් ක්‍රියාත්මක වීම හා විදුලි උපකරණ තුළ විද්‍යුත් උපාංග දැකිය හැකි ය උදා: රයිස් කුකර්, ශීතකරණ, බ්ලෙන්ඩර්, ග්‍රයින්ඩර් ආදිය

(උදාහරණ සහිත ව වෙන වෙන ම හැඳින්වීමට ලකුණු 1½ බැගින් x 2 = ලකුණු 3)

iii)

(a)

- අමුද්‍රව්‍ය හිඟය
- අමුද්‍රව්‍ය මිල ඉහළ යාම
- ආනයන සීමා පැනවීම
- රාජ්‍ය ප්‍රතිපත්ති
- ඩොලරයේ අගය වෙනස් වීම
- වෙළඳපොළ මිල සම්බන්ධ ගැටලු
- පාරිභෝගික මිල ඉහළ යාම

(යනාදි ගැටලු තුනකට - ලකුණු 1 බැගින් x 3 = ලකුණු 3)

(b) ඉහත එක් ගැටලුවක් ආර්ථිකය කෙරෙහි බලපාන ආකාරය කෙටියෙන් පැහැදිලි කිරීමට ලකුණු දෙකකි.

(එකක් විස්තර කිරීමට ලකුණු 2)
