

G.C.E. ORDINARY LEVEL

க.பொ.த சாதாரண தரம்

STUDENT SEMINAR SERIES – 2022 (2023)

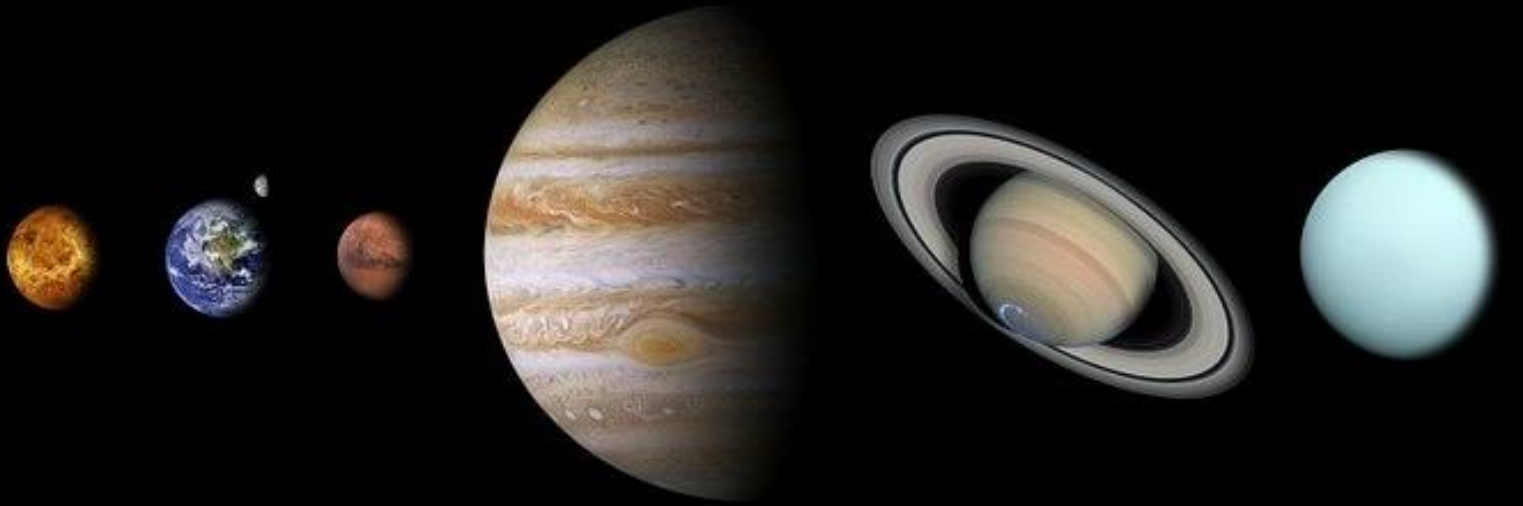
மாணவர்களுக்கான கருத்தரங்கு தொடர் - 2022(2023)

GEOGRAPHY

புவியியல்

QUESTION PAPER – 2

மாதிரி வினாத்தாள் -2



අනුග්‍රහය





கல்வி அமைச்சு
தொலைக்கல்வி அபிவிருத்தி பிரிவு
க.பொ.த (சாதாரண தர) பரீட்சை - உதவி கருத்தரங்கு தொடர் - 2022(2023)

61 - புவியியல் I, II

தரம் 11

நேரம் - 3 மணித்தியாலங்கள்

மேலதிக வாசிப்பு நேரம் 10 நிமிடங்கள்

புவியியல் I

- இவ்வினாப்பத்திரம் 40 வினாக்களைக் கொண்டது.
- ஒவ்வொரு வினாவிற்கும் வழங்கப்பட்டுள்ள அறிவுறுத்தல்களுக்கு ஏற்ப எல்லா வினாக்களுக்கும் இவ்வினாப்பத்திரத்திலேயே விடை அளிக்கவும்.

பகுதி I

- இலக்கம் 1 - 5 வரையான வினாக்களுக்கான விடையினை அடைப்புக்குள் இருந்து தெரிவு செய்து புள்ளிக் கோட்டின் மீது எழுதுக

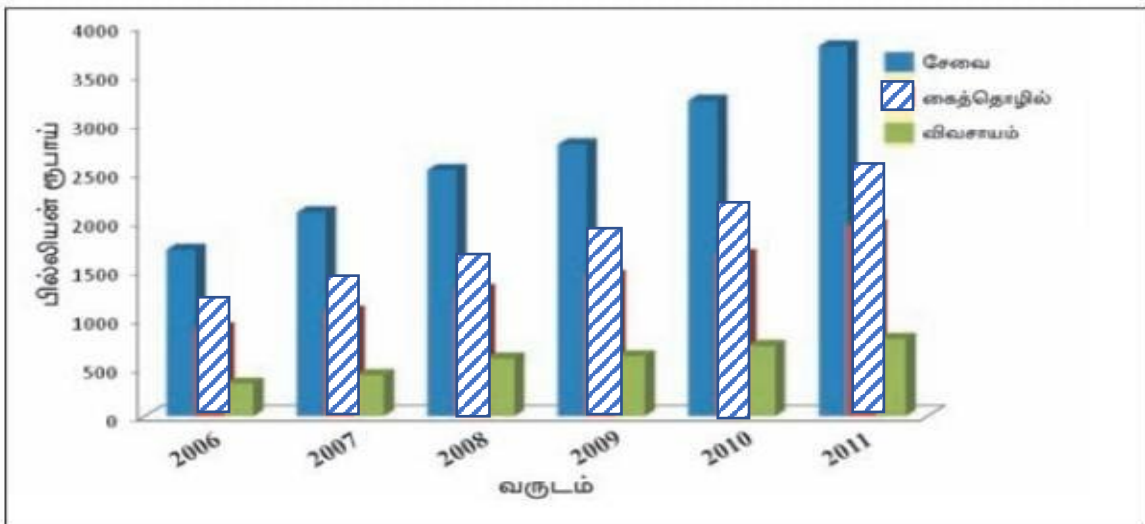
- அதிவேக ஜெட் விமானங்கள் மண்டலத்தின் மத்திய பகுதியில் பறக்கின்றன. (மாறன் /படை/இடை)
- வொல்கா நதி கடலுடன் கலக்கின்றது. (ஏரல் / கருங் / கஸ்பியன்)
- கடல் மைல் 24 முதல் 200 வரையான பிரதேசம் வலயமாகும். (ஆட்புல கடல் எல்லை / தனித்துவமான பொருளாதார வலயம் / அண்மித்த கடல் எல்லை)
- மகோகணி, அக்கேசியா போன்ற தாவரங்கள் காணப்படுவது காடுகளிலாகும். (அயன மண்டல / இடைவெப்ப / ஊசியிலை)
- இரும்புத்தாதுப்படிவில் உயர்தர இரும்பு காணப்படுமாயின் பொருளாதார ரீதியில் பயனடைய முடியும். (20% / 30% / 50%)

- இலக்கம் 6 - 10 வரையான ஒவ்வொரு வினாவும் சரியாயின் “(ச)” எனும் எழுத்தினைச் சுற்றியும் பிழையாயின் “(பி)” எனும் எழுத்தினைச் சுற்றியும் வட்டமிடுக

- உலர் வலயத்தில் 1400 மீற்றரை விட உயரமான பகுதியில் மலை நாட்டு உலர்வலயக் காடுகள் பரவியுள்ளன. ச / பி
- 1:50,000 இடவிளக்கப்படங்களில் அகலக்கோடுகள் மற்றும் நெடுங்கோடுகளின் பெறுமானங்கள் 5 கலை இடைவெளியில் குறிப்பிடப்பட்டுள்ளன ச / பி
- காலநிலை வகைப்பாட்டினை முதன் முதலில் வெளியிட்டவர் ஒஸ்மின் மில்லர் ஆவார் ச / பி
- செம்பூரான் மண் தேயிலைச் செய்கைக்கு ஏற்றதாகும் ச / பி
- உலக மொத்த நிலப்பரப்பில் ஏறத்தாழ 80% ஆன நிலப்பரப்பு சனத்தொகை ஐதான ச / பி பிரதேசமாகும்

- இலக்கம் 11 – 15 வரையான வினாக்களுக்கு இடைவெளிக்கு பொருத்தமான விடையினை எழுதுக
11. புவியின் மொத்த நீரின் கொள்ளளவு கியூபிக் கிலோ மீற்றர் ஆகும்
 12. ஆழமான சமுத்திரத்தில் எரிமலை செயற்பாட்டின் காரணமாக அத்திலாந்திக் சமுத்திரத்தில் உருவான தீவு ஆகும்.
 13. குறுகிய காலப்பகுதியில் இறப்பு வீதம் குறைவடைந்து பிறப்பு வீதம் உயர்வாக அதிகரித்தமை எனப்படும்.
 14. சிறு ஏற்றுமதி பயிர்களுக்கான ஆராய்ச்சி நிலையம் இல் அமைந்துள்ளது.
 15. தெற்கு புகையிரத பாதையின் பயண முடிவிடம்..... புகையிரத நிலையமாகும்.
- கீழே தரப்பட்டுள்ள வரைபினை அடிப்படையாகக் கொண்டு இலக்கம் 16 – 19 வரையான வினாக்களுக்கு விடையளிக்கவும்.

மொத்த உள்நாட்டு உற்பத்தியின் உள்ளடக்கம் துறைநீதியாக 2006 - 2011



- மேலே காட்டப்பட்டுள்ள வரையிற்கு அமைய
16. சேவைத் துறையில் அதி கூடிய வருமானம் பெறப்பட்டது..... ஆண்டிலாகும்.
 17. மொத்த உள்நாட்டு உற்பத்தியில் மிக குறைந்த வருமானம் பெறப்பட்டுள்ளது துறையின் மூலமாகும்.
 18. மூன்று துறைகளிலும் அதி கூடிய உற்பத்தி ஆண்டில் பெறப்பட்டுள்ளது.

- இலக்கம் 19 – 22 வரையான வினாக்கள் “அ” மற்றும் “ஆ” என இரண்டு பகுதிகளைக் கொண்டது “அ” பகுதியில் உள்ள தகவல்களுக்கு பொருத்தமான விடையினை “ஆ” பகுதியிலிருந்து தெரிவு செய்து சரியான விடைக்குரிய இலக்கத்தினை அருகில் தரப்பட்டுள்ள அடைப்புக்குறிக்குள் எழுதுக

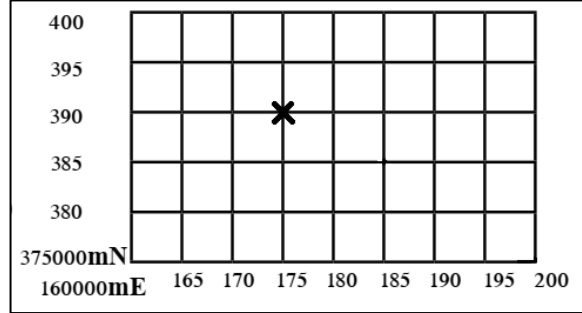
19. “அ” “ஆ”
- | | |
|-----------------|-------------------|
| 1 ஆசியா | A. மடகஸ்கார் |
| 2 அவுஸ்திரேலியா | B. ஜாவா |
| 3 ஆபிரிக்கா | C. தஸ்மேனியா |
| | D. பபுவா நிவுகினி |
1. ABC 2. BCA 3. CAB 4. DCA (.....)

20. “அ” “ஆ”
- | | |
|-------------|---------------|
| 1. தீப்பாறை | A. டொலமையிட் |
| 2. உருமாறிய | B. சுண்ணக்கல் |
| 3. அடையல் | C. கிறனைட் |
| | D. காரீயம் |
1. ABD 2. BAD 3. BDC 4. CAB (.....)

21. “அ” “ஆ”
- | | |
|---|--------------|
| 1. உலர் கலப்பு என்றும் பசுமையான காடுகள் | A. கிறல |
| 2. கண்டல்கள் | B. மஹரத்மல் |
| 3. முட்புதர்களும், பற்றைக் காடுகளும் | C. கருங்காலி |
| | D. பலு |
1. ABD 2. BAD 3. CAD 4. DAC (.....)

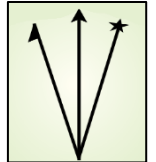
22. “அ” “ஆ”
- | | |
|-------------------------------------|--------------------|
| 1. அவுஸ்திரேலியாவின் வடக்கு கடற்கரை | A. வில்லி – வீல்ஸ் |
| 2. ஜப்பான் தீவு | B. சூறாவளி |
| 3. வங்காள விரிகுடாவைச் சுற்றி | C. பாகியஸ் |
| | D. தைப்பூன் |
1. ADB 2. BAC 3. CAD 4. DCA (.....)

- இலக்கம் 25 - 35 வரையான ஒவ்வொரு வினாவிற்கும் வழங்கப்பட்டுள்ள நான்கு விடைகளுள் சரியான அல்லது மிக பொருத்தமான விடையினை தெரிவு செய்து அதன் இலக்கத்தினை எதிரே உள்ள அடைப்புக்குள் எழுதுக



23. மேலே காட்டப்பட்டுள்ள மெற்றிக் ஆள்கூற்று பெறுமானங்களுக்கு அமைய (X) எனும் அடையாளத்தின் மூலம் குறிப்பிடப்படும் இடத்தின் பெறுமானத்தை சரியாக குறிப்பிடும் விடை
- 175000 mE
 - 175000mE
 - 395000 mN
 - 390000 mN
 - 175000 mN
 - 175000 mN
 - 39000 mE
 - 395000 mE (.....)
24. தடை விதிக்கப்பட்ட ஒதுக்குப் பிரதேசமாக அமைவது
- வில்பத்து
 - சிங்கராஜ
 - ரிட்டிகல
 - கன்னேலிய (.....)
25. ஊற்றிலிருந்து ஆரம்பிக்கும் நதியாக அமைவது
- றைன்
 - தேம்ஸ்
 - நைல்
 - மிக்சிபி (.....)
26. இலங்கையின் இடவிளக்கப்படத்தின் அளியடைப்பு முறையில் செங்குத்தான மற்றும் கிடையான கோடுகள் காட்டப்படும் நிறம்
- கறுப்பு
 - சிவப்பு
 - நீலம்
 - கபிலம் (.....)
27. இலங்கையில் தேயிலை பயிரிடப்படும் பிரதேசங்களில் உயர் நிலத் தேயிலை பயிரிடப்படும் மாவட்டமாக அமைவது
- நுவரெலியா
 - பதுளை
 - கண்டி
 - கேகாலை (.....)
28. சமய விகிதாசாரங்களை காட்டுவதற்கு மிகச்சிறந்த வரைபாக அமைவது
- சாதாரண கோட்டு வரைபு
 - பல் பார் வரைபு
 - இரட்டை வரைபு
 - பிரிக்கப்பட்ட வட்ட வரைபு (.....)

29. 21 ஆம் நூற்றாண்டுக்கான சூழல் அபிவிருத்தி தொடர்பிலான வேலைத்திட்டத்தின் புவி உச்சி மகாநாடு நடைபெற்றது.
1. ஸ்ரொக்கம்
2. பிம்ஸ்டெக்
3. ரியோடி ஜெனிரோ
4. பீக்ஸ் (.....)
30. புவி நடுக்கத்தினை ஒர் அளவு திட்டத்திற்குள் உட்படுத்தும் முறையினை அறிமுகப்படுத்தியவர்
1. ரிச்சட் ஹார்ட்சோன்
2. சார்ல்ஸ் எப். ரிச்டர்
3. வோன் ஹம்போல்ட்
4. அல்பிரட் வெக்னர் (.....)
31. வளிமண்டலத்தின் மொத்த வளி உள்ளடக்கத்தில் 50% பரந்து காணப்படுவது
1. 5-6 Km வரை
2. 8-10 Km வரை
3. 10-12 Km வரை
4. 12-14 Km வரை (.....)
32. மானிட அபிவிருத்திச் சுட்டெண்ணின் மூன்று அடிப்படை அம்சங்களுள் உள்ளடங்காத விடயமாக அமைவது
1. பிறப்பில் ஆயுள் எதிர்பார்ப்பு
2. எழுத்தறிவு
3. கொள்வனவுச் சக்தி
4. பெளதீக வாழ்க்கைப் பண்புச்சுட்டெண் (.....)
33. 2012 ஆம் ஆண்டு இலங்கையின் தொகை மதிப்பீட்டின் படி ஒரு மில்லியனுக்கும் அதிகமான சனத்தொகை அடர்த்தியினைக் கொண்ட மாவட்டமாக அமைவது.
1. காலி
2. யாழ்ப்பாணம்
3. நுவரெலியா
4. கேகாலை (.....)
34. இத் திசை காட்டியில் முழுமையான அம்புக்குறி மூலம் காட்டப்படும் திசையாக அமைவது.
1. உண்மை வடக்கு
2. காந்த வடக்கு
3. அளியடைப்பு வடக்கு
4. முழுமை வடக்கு (.....)
35. இரும்பு உருக்கு மத்திய நிலையமான குஷ்நெட்ஸ் வலயம் அமைந்துள்ள நாடு
1. ஐக்கிய இராச்சியம்
2. சீனா
3. ஐக்கிய அமெரிக்கா
4. ரஷ்யா (.....)
36. இலங்கையில் எண்ணெய் சுத்திகரிப்பு நிலையம் அமைந்திருப்பது.
1. கொலண்ணாவ
2. சபுகஸ்கந்த
3. கிரிபத்தொட
4. ஒருகொடவத்த (.....)



- கீழே தரப்பட்டுள்ள A,B,C,D ஆகிய எழுத்துக்களால் குறிப்பிடப்பட்டுள்ள ஒன்றுக்கொன்று தொடர்புடைய சோடிகளை அவதானித்து இல 37 - 40 வரையான வினாக்களுக்கு விடையளிக்கவும்.

- | | | | |
|---|------------------------------------|---|---|
| A | 1. நகரமயமாதல்
2. சூழல் மாசடைதல் | B | 1. சனத்தொகை வளர்ச்சி வேகம்
2. முதியோர் எண்ணிக்கை |
| C | 1. புவி வெப்பமடைதல்
2. எரிமலை | D | 1. குத்துயரம்
2. வளி அழுக்கம் |

37. முதலாவதின் அதிகரிப்பு இரண்டாவது வீழ்ச்சிக்கு காரணமாக அமையக்கூடிய தலைப்புச் சோடி

1. A 2. B 3. C 4. D (.....)

38. முதலாவது கூற்றுக்கும் இரண்டாவது கூற்றுக்கும் இடையே எவ்வித தொடர்பும் இல்லாத தலைப்புச் சோடி

1. A 2. B 3. C 4. D (.....)

39. முதலாவதின் அதிகரிப்பு இரண்டாவது அதிகரிப்பிற்கும் இரண்டாவதின் அதிகரிப்பு முதலாவதின் அதிகரிப்பிற்கும் காரணமாக அமையக்கூடிய தலைப்புச் சோடி

1. A 2. B 3. C 4. D (.....)

40. முதலாவதின் அதிகரிப்பு இரண்டாவது அதிகரிப்பிற்கு காரணமாக அமையக்கூடிய தலைப்புச் சோடி

1. A 2. B 3. C 4. D (.....)

(1 x 40 = புள்ளிகள் 40)

கல்வி அமைச்சு
தொலைக்கல்வி அபிவிருத்தி பிரிவு
க.பொ.த (சாதாரண தர) பரீட்சை - உதவி கருத்தரங்கு தொடர் - 2022(2023)
புவியியல் II

- ❖ இவ்வினாப்பத்திரம் I மற்றும் II என இரண்டு பகுதிகளைக் கொண்டது.
- ❖ பகுதி I வினாக்கள் கட்டாயமானது அதில் (அ) , (ஆ) மற்றும் (இ) ஆகிய மூன்று பகுதிகளுக்கும் விடையளிக்க வேண்டும்.
- ❖ பகுதி II இல் நான்கு வினாக்களுக்கு மாத்திரம் விடையளிக்க வேண்டும்.
- ❖ விடையளிக்க வேண்டிய மொத்த வினாக்கள் ஐந்து ஆகும்

பகுதி I

1. (அ) உங்களுக்கு வழங்கப்பட்டுள்ள 1 : 50,000 இடவிளக்கப்படத்தின் பகுதியினை நன்கு அவதானித்து அதற்கேற்ப கேட்கப்பட்டுள்ள வினாக்களுக்கு விடையளிக்கவும் விடையளிப்பதற்காக உமக்கு வழங்கப்பட்டுள்ள தாளினைப் பயன்படுத்தவும்.
 - i. A எனும் எழுத்தினால் காட்டப்படுவது.
(அகலமான இரட்டை புகையிரத பாதை/ அகன்ற புகையிரதபாதை / அகலமான ஒற்றைவழி புகையிரத பாதை) (புள்ளிகள் 01)
 - ii. B எனும் எழுத்தினால் காட்டப்படுவது.
(மாகாண எல்லை / மாவட்ட எல்லை / உள்ளூராட்சி எல்லை) (புள்ளிகள் 01)
 - iii. C எனும் எழுத்தினால் காட்டப்படும் கோடு
(ஆழமற்ற கடல் எல்லை / சமவுயரக் கோடு / மேலதிக சமவுயரக் கோடு) (புள்ளிகள் 01)
 - iv. D எனும் எழுத்தினால் காட்டப்படும் வடிகாலமைப்பு யாது?
(மியாந்தர் வளைவு / கழிமுகம் / பொங்கு முகம்) (புள்ளிகள் 01)
 - v. நிர்மாணிக்கப்படும் பிரதேசத்தில் காணப்படும் பொது சேவை நிலையங்கள் மூன்றினைக் குறிப்பிடுக (புள்ளிகள் 03)
- தேசப்படத்தினை அடிப்படையாகக் கொண்டு கீழே தரப்பட்டுள்ள தகவல்கள் சரியாயின் “(ச)” எனும் எழுத்தினைச் சுற்றியும் பிழையாயின் “(பி)” எனும் எழுத்தினைச் சுற்றியும் வட்டமிடுக
- vi. இப்பிரதேசம் ஆற்று நீரைக் கொண்டு நெற்செய்கை மேற்கொள்ளும் பிரதேசமாகும். ச / பி
- vii. இலக்கம் ① இல் காட்டப்படும் பிரதேசத்தில் அதிகளவு பௌத்த மக்கள் வாழ்கின்றனர். ச / பி
- viii. இலக்கம் ② இல் காட்டப்படுவது படகுத்துறையாகும் ச / பி

(அ)



(ஆ) உமக்கு வழங்கப்பட்டுள்ள உலகப்படத்தினை நன்கு அவதானித்து கீழே தரப்பட்டுள்ள வினாக்களுக்கு விடையளிக்கவும். விடையளிப்பதற்காக உலகப்படத்திற்கு அருகில் தரப்பட்டுள்ள சதுரங்களை பயன்படுத்தவும்.

- இலக்கம் (i) தொடக்கம் (v) வரையான ஒவ்வொரு வினாவிற்கும் தரப்பட்டுள்ள ஆங்கில எழுத்துக்கள் மூன்றில் சரியான விடைக்குரிய எழுத்தினை தெரிவு செய்து அதனை படத்திற்கு அருகில் தரப்பட்டுள்ள சதுரத்தில் உரிய வினா இலக்கத்திற்கு எதிரே உள்ள சதுரத்தில் எழுதவும்.

i. ஹரிக்கேன் குறாவளி ஏற்படும் சமுத்திர பிரதேசம்.- H I K

ii. ஆபிரிக்காவின் நைல்நதிக் கரையில் காணப்படும் சனச் செறிவுமிக்க பிரதேசம் - L M N

iii. அண்மைக்காலமாக தேயிலைச் செய்கையில் பிரசித்திப் பெற்றுள்ள நாடான கென்யா - O P S

iv. மறேடாலிங் நதி - T V W

v. அல்டாய் மலை - X Y Z

(புள்ளிகள் 05)

(இ) உங்களுக்கு வழங்கப்பட்டுள்ள இலங்கை புறவுருவப் படத்தினை நன்றாக அவதானித்து கீழே தரப்பட்டுள்ள வினாக்களுக்கு விடையளிக்கുക. விடையளிப்பதற்காக படத்திற்கு அருகில் தரப்பட்டுள்ள சதுரங்களைப் பயன்படுத்தவும்.

- இலக்கம் I தொடக்கம் V வரையான ஒவ்வொரு வினாவிற்கும் அருகில் தரப்பட்டுள்ள ஆங்கில எழுத்துக்கள் மூன்றில் சரியான விடைக்குரிய எழுத்தினை படத்திலிருந்து தெரிவு செய்து படத்திற்கு அருகில் தரப்பட்டுள்ள உரிய வினா இலக்கத்திற்கு நேரே தரப்பட்டுள்ள சதுரத்தில் எழுதவும்.

i. போம்புவல நெல் ஆராய்ச்சி நிலையம் - A B C

ii. கொக்கிளாய் மீன் பிடி துறைமுகம் - D E F

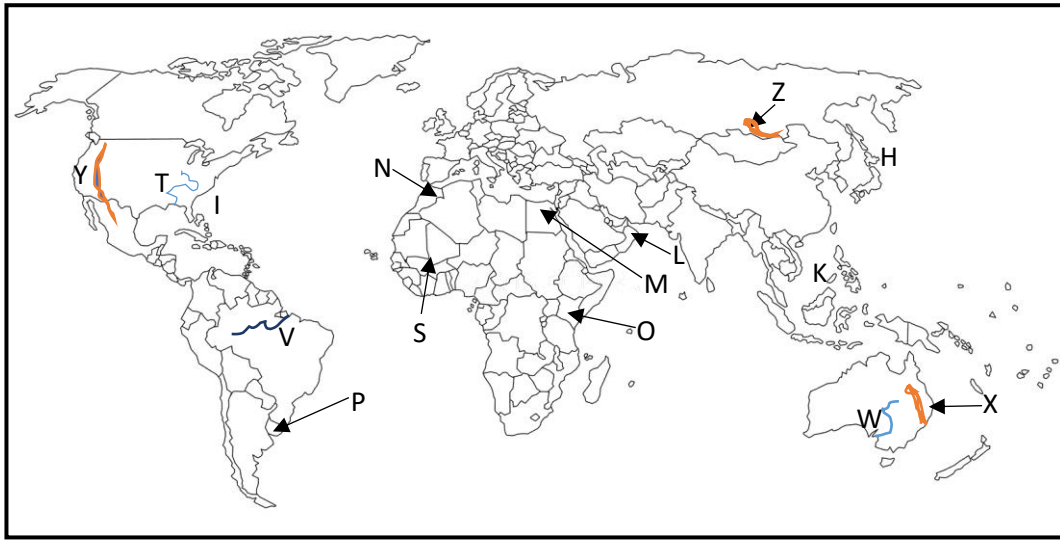
iii. கட்டுகம்பளை வெற்றிலை ஏற்றுமதி கிராமம் - G H I

iv. முல்லைத்தீவு மாவட்டம் - J K L

v. தெதியாவே வன ஒதுக்கு - M N O

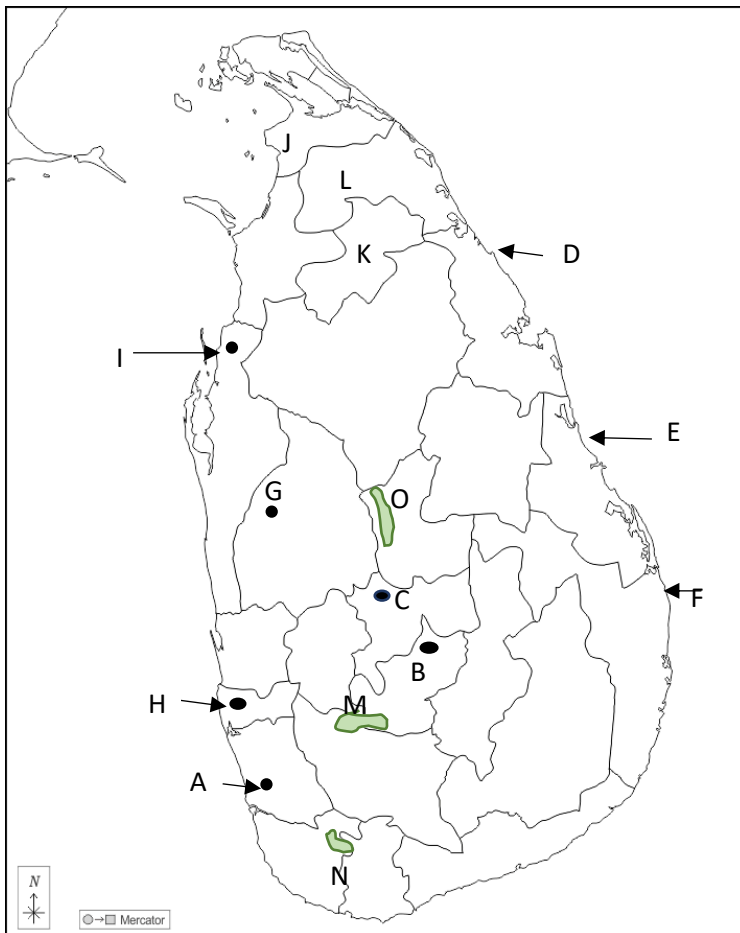
(புள்ளிகள் 05)

(ஆ) / (b)



- (i)
- (ii)
- (iii)
- (iv)
- (v)

(இ) / (c)



- (i)
- (ii)
- (iii)
- (iv)
- (v)

புவியியல் II

Geography II

1 (அ) / (a)

I. -----

II. -----

III. -----

IV. -----

V. -----

VI. -----

VII. -----

VIII. -----

10

பகுதி II

2. படத்தில் காட்டப்படுவது மண்ணின் பக்கப்பார்வை படமாகும்

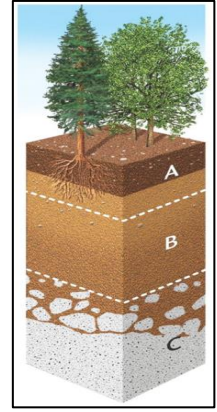
i) (a) உக்கல் மண்ணைக் கொண்ட படை

(b) களிமண் வகை படிந்துள்ள படை ஆகியவற்றினைக் குறிக்கும் ஆங்கில எழுத்தினை ஒழுங்கு முறையில் குறிப்பிடுக (புள்ளிகள் 2)

ii) இலங்கையில் காரீயத்தினைக் கொண்டு மேற்கொள்ளப்படும் கைத்தொழில்கள் மூன்றினைக் குறிப்பிடுக (புள்ளிகள் 3)

iii) (a) கனிய வளங்களை அதிகளவு பயன்படுத்துவதனால் ஏற்படும் சூழல் பாதிப்புக்கள் மூன்றினைக் குறிப்பிடுக

(b) மேலே குறிப்பிட்ட பாதிப்புக்களில் ஒன்றினைப் பற்றி சுருக்கமாக விளக்குக (புள்ளிகள் 5)



3. i) இலங்கையில்

(a) குறைந்தளவில் நெல் உற்பத்தி மேற்கொள்ளப்படும் பிரதேசம்

(b) கூடியளவில் நெல் உற்பத்தி மேற்கொள்ளப்படும் மாவட்டம் என்பவற்றினை குறிப்பிடுக. (புள்ளிகள் 2)

ii) இலங்கையில் நெற்செய்கை மேற்கொள்ளப்படும் மூன்று வலயங்களையும் குறிப்பிடுக (புள்ளிகள் 3)

iii) a) அண்மைக்காலமாக இலங்கையின் தென்னை உற்பத்தி

வீழ்ச்சியடைந்துள்ளமைக்கான காரணங்கள் மூன்றினைக் குறிப்பிடுக

b) தென்னை உற்பத்தியை அதிகரிப்பதற்கு நீர் முன்வைக்கும் ஆலோசனைகள் பற்றி விளக்குக. (புள்ளிகள் 5)

4. i) தயாரிப்புக் கைத்தொழில் என்றால் என்ன? (புள்ளிகள் 2)

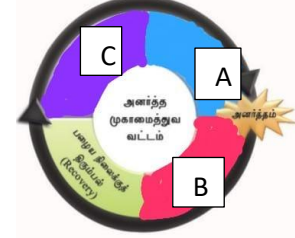
ii) கைத்தொழில்களின் அமைவிடத்தில் செல்வாக்கு செலுத்தும் காரணிகளில் ஒன்றான மூலப்பொருட்களின் வகைகள் மூன்றினைக் குறிப்பிடுக (புள்ளிகள் 3)

iii) அண்மைக்காலமாக கலப்பு (Hybrid) மின்சார (Electric) வாகனங்களுக்கான கேள்வி அதிகரித்துள்ளமைக்கான காரணங்கள் இரண்டினைக் குறிப்பிட்டு சுருக்கமாக விளக்குக (புள்ளிகள் 5)

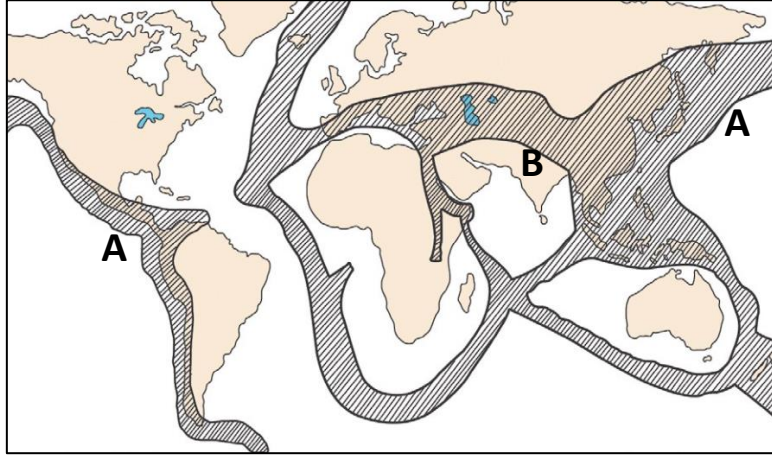
5. i) மட்பாண்ட கைத்தொழிலுக்காக பயன்படுத்தப்படும்
(a) வெண்களி,
(b) பந்துக்களி ஆகியவை பரந்து காணப்படும் பிரதேசங்கள் ஒவ்வொன்றினைக் குறிப்பிடுக
(புள்ளிகள் 2)
- ii) பெற்றோலிய இராசயனக் கைத்தொழிலுடன் தொடர்புடைய உற்பத்திகள் மூன்றினைக் குறிப்பிடுக
(புள்ளிகள் 3)
- iii) (a) தற்காலத்தில் பெற்றோலிய இராசயன கைத்தொழிலை மேற்கொள்வதற்கான மூலப்பொருட்களை பெற்றுக் கொள்வதில் ஏற்பட்டுள்ள பிரச்சினைகள் மூன்றினைக் குறிப்பிடுக
(b) மேலே நீர் குறிப்பிட்ட பிரச்சினைகளில் ஒன்றினை பற்றி விளக்குக (புள்ளிகள் 5)
6. i) சனத்தொகை தொடர்பான கற்கையில் முக்கிய இரண்டு அம்சங்கள் காணப்படுகின்றன
(a) மனிதனின் பிறப்பின் போது உரித்தான அம்சங்கள்
(b) பிறப்பின் பின்னர் உரித்தாக்கி கொண்ட அம்சங்கள் ஆகியவற்றுள் ஒவ்வொன்றினைக் குறிப்பிடுக
(புள்ளிகள் 2)
- ii) இலங்கையின் வருடாந்த சனத்தொகை வளர்ச்சி வேகம் குறைவடைந்து செல்வதற்கான காரணங்கள் மூன்றினைக் குறிப்பிடுக
(புள்ளிகள் 3)
- iii) ஈரவலயத்திற்கு உட்பட்ட கம்பஹா, களுத்துறை ஆகிய மாவட்டங்களில் சனத்தொகை வளர்ச்சி வேகம் அதிகமாக காணப்படுவதற்கான காரணங்கள் மூன்றினைக் குறிப்பிட்டு விளக்குக
(புள்ளிகள் 5)
7. i) இயற்கை இடர்கள் என்றால் என்ன? (புள்ளிகள் 2)
- ii) கீழே குறிப்பிடப்பட்டுள்ள இடர்களை வகைப்படுத்தி காட்டுக
(நில நடுக்கம், வரட்சி, தொற்றுநோய், மின்னல், எரிமலை, உயிரினங்கள் அழிவடைதல்)
(a). புவிச்சரிதவியல் ரீதியான இடர்கள் -
(b). காலநிலையியல் ரீதியான இடர்கள் -
(c). உயிரியல் ரீதியான இடர்கள் - (புள்ளிகள் 3)

iii) (a) கீழே குறிப்பிடப்பட்டுள்ள அனர்த்த முகாமைத்துவ வட்டத்தில் A, B, C எனும் எழுத்துக்களால் குறிப்பிடப்படும் முகாமைத்துவ செயற்பாடுகள் மூன்றினைக் குறிப்பிடுக

(b) அனர்த்த முகாமைத்துவ வட்டத்தினை பழைய நிலைக்கு கொண்டுவர மேற்கொள்ள வேண்டிய செயற்பாடுகள் இரண்டினைக் குறிப்பிட்டு விளக்குக
(புள்ளிகள் 5)



8. i) கீழே உலகில் நிலநடுக்க வலயங்களை குறிப்பிடும் படம் தரப்பட்டுள்ளது. அவற்றில் A, B எனும் எழுத்துக்களால் குறிப்பிடப்பட்டுள்ள வலயங்களை முறையே குறிப்பிடுக (புள்ளிகள் 2)



ii) புவி வெப்பமடைவதற்கு காரணமாக அமையும் வாயுவகைகள் மூன்றினைக் குறிப்பிடுக
(புள்ளிகள் 3)

iii) (a) காலநிலை மாற்றங்களை இழிவளவாக்கிக்கொள்ள மேற்கொள்ளக்கூடிய நடவடிக்கைகள் மூன்றினைக் குறிப்பிடுக

(b) காலநிலை மாற்றங்களினால் மானிடச் செயற்பாடுகளின் மீது ஏற்படும் தாக்கங்கள் இரண்டினைக் குறிப்பிடுக
(புள்ளிகள் 5)