

බස්නාහිර පළාත් අධ්‍යාපන දෙපාර්තමේන්තුව மேல் மாகாணக் கல்வித் திணைக்களம் Department of Education - Western Province	වර්ෂ අවසාන ඇගයීම ஆண்டிறுதி மதிப்பீடு - 2022 (2023 මාර්තු) Year End Evaluation		
ශ්‍රේණිය தரம் } 10 Grade	විෂයය பாடம் } නාට්‍ය හා රංග කලාව Subject	පත්‍රය வினாத்தாள் } I Paper	කාලය நேரம் } 01 Time

I කොටස

- (1) කතාන්දරයක් සහ නාට්‍යයක් අතර වෙනසක් වන්නේ,

(1) චරිත	(2) සංවාද සහ රංගනය
(3) සාකා විචාරය	(4) ආරම්භය සහ අවසානය
- (2) දෘශ්‍ය කලා වලට අයත් වන්නේ,

(1) මුද්‍රා නාට්‍ය, ඔපෙරා, නාට්‍ය	(2) චිත්‍ර, මූර්ති, කැටයම්
(3) චිත්‍රපට, රූපවාහිනී, නාට්‍ය	(4) සංගීතය, නර්තනය, බැලේ
- (3) භරත නාට්‍යම් අයත් වන්නේ,

(1) නෘත්ත වලට	(2) නාට්‍ය වලට
(3) නාච්‍ය වලට	(4) බැලේ වලට
- (4) වේදිකා නාට්‍යයකට අයත් නොවන ලක්ෂණයක් වන්නේ,

(1) සජීවී බව	(2) සෘජු ප්‍රේක්ෂක සහභාගිත්වය
(3) පෙළ සාහිත්‍ය	(4) පටිගත කිරීම
- (5) “නාට්‍ය යනු බොහෝ කලා ශිල්පීන්ගේ සාමූහික ප්‍රයත්නයක මනා ප්‍රථිපලයකි” නාට්‍ය සඳහා අත්‍යවශ්‍ය නොවන ශිල්පියෙකු වන්නේ,

(1) පෙළ රචක	(2) වේදිකා පරිපාලක
(3) අධ්‍යක්ෂක	(4) කැමරා ශිල්පියා
- (6) රංග භූමියක තිබිය යුතු මූලික ලක්ෂණයකි,

(1) ඇස් මට්ටමට ඉහළින් පිහිටා තිබීම	(2) රංග භූමිය සමකලා බිමක් වීම
(3) අවකාශය ඉතා කුඩා වීම	(4) වායුසමතර කර තිබීම
- (7) වෘත්තාකාර වූ රංග භූමියකි,

(1) සොකරි කමත	(2) නාඩගම් කරළිය
(3) ප්‍රොසිනියම් වේදිකාව	(4) ශ්ලෝඛ රඟහල
- (8) රංග අභ්‍යාසවල නිරතවීමෙන් නවවාට ලැබෙන මූලික ප්‍රයෝජනයකි,

(1) මානසික හා කායික ඒකාග්‍රතාව ලබා ගැනීම	(2) රූමත් බව
(3) ජනප්‍රිය බව	(4) නාට්‍ය නිර්මාණ රාශියක ප්‍රධාන චරිතය රංගනයට හැකිවීම

(9) වාල්ස් සිල්වා ගුණසිංහ රචනා කරන ලද නාට්‍යයක් වන්නේ,

- (1) වැරදුණු කුරුමානම
- (2) ගංවතුර
- (3) කාලිංග
- (4) පණ්ඩුකාභය

(10) රංග ක්‍රීඩා මගින් නළු නිළියන් තුළ වැඩිදියුණු කරගත හැකි කුසලතාවයක් වන්නේ,

- (1) අනෙකුත් ශිල්පීන් අභිබවා ඉදිරියට යෑමේ හැකියාව
- (2) තරඟකාරී බව
- (3) වැඩි ප්‍රේක්ෂක පිරිසකගේ ජනප්‍රසාදය
- (4) ක්ෂණික නිරූපණ ගැනීමේ හැකියාව, ජය පරාජය වීදි දරා ගැනීම, අවධානය, අවදානම හා ශ්‍රවණය

(11) පිටපතකින් තොරව, පෙර සුදානමකින් තොරව කර පෙන්වන නිරූපණය,

- (1) අභිරූපණ වේ
- (2) ක්ෂණික නිරූපණ වේ
- (3) වර්ත නිරූපණ වේ
- (4) කෙටි නාට්‍ය වේ

(12) පෙළ රචනයකදී අත්‍යවශ්‍ය අංගයක් නොවන්නේ

- (1) නාට්‍යෝචිත සංවාද
- (2) ජීවන දෘෂ්ටිය
- (3) ශබ්ද පරිපාලනය
- (4) රංග විධාන

(13) ශ්‍රවණ අභ්‍යාස තුළින් නළු නිළියන් තුළ වර්ධනය වන්නේ,

- (1) හඬ උච්චාරණය
- (2) ආහාර්ය අභිනව
- (3) භාව ප්‍රකාශනය
- (4) ස්ථානෝචිත ප්‍රඥාව

(14) දික්තල කාලගෝල නාට්‍යයට අයත් වර්ත වන්නේ,

- (1) කාලගෝල, දික්තල, මහෝෂධ
- (2) කාලගෝල, දික්පිටිය, කරුණාරත්න
- (3) කාලගෝල, වත්කුදක්ක, සරණපාල
- (4) කාලගෝල, දික්තල, චුල්ල ධනුද්දර

(15) නාට්‍ය ධර්මී සංවාද බහුලව දැකිය හැකි නාට්‍යයක් වන්නේ,

- (1) විකෘති
- (2) දික්තල කාලගෝල
- (3) තලමල පිපිලා
- (4) කැලණිපාලම

(16) 'ආලෙ බැන්ද මාගේ රමාවන්' ගීතය සඳහා ආභාසය වී ඇත්තේ,

- (1) නාඩගම් රාග තාල
- (2) හින්දුස්තානි සංගීතය
- (3) ගැමි සංගීතය
- (4) බටහිර සංගීතය

(17) අංග රචනයේදී මුහුණ මූලික වශයෙන් බෙදෙන කොටස් ගණන වන්නේ,

- (1) 2 කි
- (2) 6 කි
- (3) 3 කි
- (4) 5 කි

(18) සරල අංග රචනයේ දී සිදුවන්නේ,

- (1) වර්තයට අදාළ පරිදි පුද්ගලයාගේ බාහිර පෙනුම වෙනස් කිරීම
- (2) විකාර රූපි ලෙස මුහුණ හැඩ ගැන්වීම
- (3) නළු නිළියන්ගේ පවත්නා ස්වභාවය ඒ අයුරින්ම පෙන්වීම
- (4) මුහුණේ බාහිර ස්වභාවය සම්පූර්ණයෙන්ම වෙනස් කිරීම

(19) රූග උපකරණ අයත් වන්නේ,

- (1) ආංශික අභිනායට
- (3) වාචික අභිනායට

- (2) සාන්වික අභිනායට
- (4) ආහාර්ය අභිනායට

• 20 - 23 ප්‍රශ්න සඳහා පහත වගුව ඇසුරු කරගන්න.

ගාන්ති කර්ම	අරමුණු	නාට්‍යමය පෙළපාලිය
රටයකුම	වඳ ස්ත්‍රීන්ට දරුවන් ලබා ගැනීම	A
සන්නි යකුම	B	දහ අට සන්නිය
සුනියම් යාගය	C	D

(20) A යනු,

- (1) නානු මුරය
- (3) වඩිග පටුන

- (2) අඹ විදමන
- (4) මරා ඉපැද්දීම

(21) B ට අයත් වන්නේ,

- (1) අළුත උපන් බිලිඳුන් ආරක්ෂා කිරීම
- (3) ලෙඩ රෝග නිවාරණය

- (2) සුනියම් කැපීම
- (4) දරු ගැබ ආරක්ෂා කිරීම

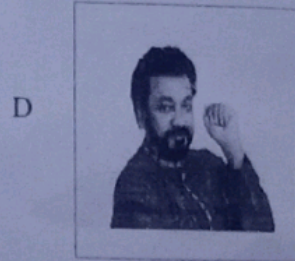
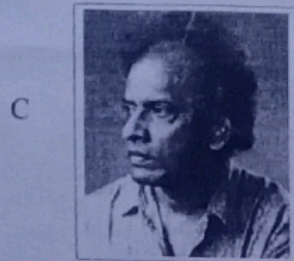
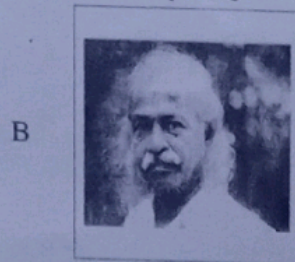
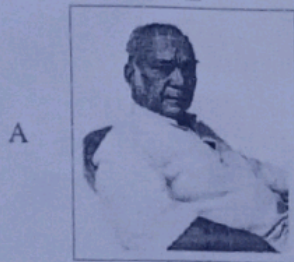
(22) C යනු,

- (1) මැණික් පාල බිසවට ගැනි මු දෝෂය දුරු කිරීම
- (2) විසාලා නුවර කුන් බිය දුරු කිරීම
- (3) දරු ප්‍රසූතිය හොඳින් සිදු කර ගැනීම
- (4) පිද්දි බිසවුන්ට දරුවල ලබා ගැනීම

(23) D යනු,

- (1) දරු නැලවිල්ල
- (2) වඩිග පටුන
- (3) කපු යක්කාරිය
- (4) ගුරුගෙ මාලාව

• පහත රූප සටහන් ඇසුරින් 24 - 27 දක්වා ප්‍රශ්න වලට වඩාත්ම නිවැරදි පිළිතුර තෝරන්න.



(24) කූචිකී නාට්‍ය නිර්මාණයකරන ලද ශිල්පියා වන්නේ,

- (1) A
- (2) C
- (3) B
- (4) D

(25) B රූපයේ ඇතුළත් ශිල්පියා වන්නේ,

- (1) සයිමන් නවගත්තේගම
- (2) සුගතපාල ද සිල්වා
- (3) ඔන්ද්‍රල ජයවර්ධන
- (4) ජයසේන ඇත්තේ

(26) C රූපයේ ඇතුළත් ශිල්පියා පිළිබඳව වඩාත් වැදගත් තොරතුරු වන්නේ,

- (1) සෙත්කුඩ
- (2) ධවල භික්ෂු
- (3) සුභ සහ යස
- (4) හුණුවටයේ කතාව

(27) D විසින් රංගනයේ යෙදුණු නාට්‍ය නිර්මාණයකි,

- (1) යදම්
- (2) ඇත්විතේ
- (3) නාරාවේ ඉගිලෙහි
- (4) දෝන කතිරිනා

(28) දික්වල කාලගෝල නාට්‍ය සඳහා ආශ්‍රය කරගනු ලැබූ ග්‍රන්ථය වන්නේ,

- (1) පන්සිය පනස් ජාතකය
- (2) සකස් කඩ
- (3) උම්මග්ග ජාතකය
- (4) අමාවතුර

(29) නාට්‍යයක ප්‍රධාන කලාවක් වන්නේ,

- (1) අධ්‍යක්ෂණය
- (2) රංග නාඤ්ඤා
- (3) අංග රචනය
- (4) රංගාලෝකය

(30) ආනුෂංගික කලා අයත් වන්නේ,

- (1) ආංගික අභිනයට
- (2) සාත්වික අභිනයට
- (3) ආහාර්ය අභිනයට
- (4) වාචික අභිනයට

(31) වේදිකා භූමිය යනු,

- (1) වේදිකා පසුපල
- (2) ඇඳුම් සහ ආභරණ
- (3) රංග උපකරණ
- (4) වේදිකා නිරූපණ

(32) ලෝකයේ ස්වභාවයට බෙහෙවින් සමීප වන පරිදි අභිනය භාවිත වන්නේ,

- (1) ලෝකධර්මී නාට්‍ය වල
- (2) මිශ්‍ර නාට්‍ය වල
- (3) නාට්‍යධර්මී නාට්‍ය වල
- (4) අර්ධ ගෞලිගත නාට්‍ය වල

(33) නළු නිමුණක් වෙතත් වර්තමානයට වෙස් වලා ගැනීම යනු,

- (1) අභිනය
- (2) අනුකරණය
- (3) සමාජෝපය
- (4) අනුරූපණය

(34) රංගනයේදී සාත්වික භාව නිරූපණය නිවැරදිව යොදා ගැනීමට අවශ්‍ය අවබෝධය ලබාගත හැකි මූලික රංග අභ්‍යාසයක් වන්නේ,

- (1) වලන අභ්‍යාස
- (2) සංවේදන අභ්‍යාස
- (3) නාපන අභ්‍යාස
- (4) ශිල්පකරණ අභ්‍යාස

(35) දහදිය දැමීම, ඇඟ වෙවිලීම, රොමෝද්ගමනය, සිරුර දරදඬු වීම ආදිය මඟින් අදහස් ප්‍රකාශනය සිදුවන අභිනය වන්නේ,

- (1) ආංගික අභිනය
- (2) ආහාර්ය අභිනය
- (3) සාත්වික අභිනය
- (4) වාචික අභිනය

සහන සංවාද හා ගීත ඇසුරින් 36 - 40 දක්වා ප්‍රශ්න සඳහා පිළිතුරු සපයන්න.

- A ඉඩිං සැතසෙන්න
හොඳින් පුළුවන්තෙ
දෙමව්පියො දෙන්නා
ඇවිත් අර ඉන්නෙ
- B දෙමව්පියන් දු දරුවන්
නාමෙට පින් පවුණුවන්න
මළගිය ඇත්තන් වෙනුවෙන්
පිනට මොකක් මට ලැබෙන්න
- C මට දවල් වෙනකන් බුදියගන්ඩ මනෑ
- එසේය මහරජතුමනි
- මේ වන්දිභට්ටයින් ගෙ ගායනාව නතර කරන්ඩ මනෑ
- එසේ අවසර මහරජතුමනි
- D - ස්වාමීනී, නුඹ වහන්සේ කවර නම් වීදා
- මහ රජාණෙනි, මම නාගසේන යයි දන්වමි.
- මහ රජාණෙනි, සබුන්මවාරින් වහන්සේලා මට නාගසේන යයි කියති
- E ආයුබෝවන් සබේ මහතුන්ටා
බොහො මා කාලෙකින් ආවේ දැකගන්ටා
ඉස්සර කාලෙ නම් ලොක්කො තමයි
රජ ගොල්ලන්ට මයි අපි රඟපෑවේ

(36) A සංවාද බණ්ඩය අයත් නාට්‍ය වන්නේ,

- (1) දික්තල කාලගෝල නාට්‍යයටය
- (2) තර්බුනා නාට්‍යයටය
- (3) විකෘති නාට්‍යයටය
- (4) කලමල පිපිලා නාට්‍යයටය

(37) B සංවාද බණ්ඩය ඇතුළත් නාට්‍ය රචනා කරන ලද්දේ,

- (1) මහාවාරියය එදිරිවීර සරච්චන්ද්‍ර
- (2) නාට්‍යවේදී පරාක්‍රම කීර්ඇල්ල
- (3) නාට්‍යවේදී හෙන්රි ජයසේන
- (4) නාට්‍යවේදී සෝමලතා සුභසිංහ

(38) සුභ සහ යස නාට්‍යයට අයත් සංවාද බණ්ඩය වන්නේ,

- (1) B
- (2) D
- (3) C
- (4) E

(39) මිලින්ද ප්‍රශ්ණය නම් පූජා කර්ම අවස්ථාවට අයත් සංවාද බණ්ඩය වන්නේ,

- (1) A
- (2) C
- (3) B
- (4) D

(40) E ගීත කොටස අයත් වන්නේ,

- (1) මනමේ නාට්‍යයටය
- (2) දික්තල කාලගෝල නාට්‍යයටය
- (3) සිංහබාහු නාට්‍යයටය
- (4) විකෘති නාට්‍යයටය

බස්නාහිර පළාත් අධ්‍යාපන දෙපාර්තමේන්තුව மேல் மாகாணக் கல்வித் திணைக்களம் Department of Education - Western Province	වර්ෂ අවසාන ඇගයීම ஆண்டிறுதி மதிப்பீடு - 2022 (2023 මාර්තු) Year End Evaluation	පළාත வினாத்தாள் } I, II Paper
පිළිතුරු පත්‍රය Marking Scheme		
ශ්‍රේණිය } 10 தரம் } Grade }	විෂයය } பாடம் } Subject }	නාට්‍ය හා රංග කලාව

I කොටස

(1)	3	(11)	2	(21)	3	(31)	2
(2)	2	(12)	3	(22)	1	(32)	1
(3)	3	(13)	1	(23)	2	(33)	3
(4)	4	(14)	1	(24)	1	(34)	2
(5)	4	(15)	2	(25)	2	(35)	3
(6)	2	(16)	1	(26)	1	(36)	2
(7)	1	(17)	2	(27)	3	(37)	1
(8)	1	(18)	3	(28)	3	(38)	3
(9)	3	(19)	4	(29)	1	(39)	4
(10)	4	(20)	1	(30)	3	(40)	2

(ලකුණු 1x40= 40)

II කොටස

- (1)
 - I. කාලගෝල විසින් මහෝෂධ පටිකුමන්ට (ලකුණු 02)
 - II. අධ්‍යක්ෂවරයා - පුණ්‍යසේන ගුණසිංහ / රචකයා - වාල්ස් සිල්වා ගුරුන්තාන්සේ (ලකුණු 02)
 - III. දික්තලා, කාලගෝල, දික්පිටියා හෝ වෙනත් නාට්‍යයේ එන ඕනෑම වර්ත 4 ක් දක්වා ඇත්නම් සම්පූර්ණ ලකුණු ලබා දෙන්න. (ලකුණු 02)
 - IV. වර්ත ලක්ෂණ 2ක් දැක්වීම සඳහා (ලකුණු 02)
 - V. මහෝෂධ පටිකුමන් (ලකුණු 02)
 - VI. මැණිකේ අත්තනායක හෝ මාදනී මල්වත්ත හෝ තුෂාර් ගුණරත්න හෝ වන්ද්‍රාණි පතිරණ එම වර්තය රඟපෑ ඕනෑම නිලියක් නම් කිරීමට (ලකුණු 02)

(2)

I. උඩරට සම්ප්‍රදාය - කොහොඹා කංකාරිය
පහතරට සම්ප්‍රදාය - රට යකුම, සන්තියකුම, සුනියම් යාගය, දෙවොල් මඩු, ගම්මඩු
සමබරගමු සම්ප්‍රදාය - ගම්මඩු, දෙවොල් මඩු, පහන් මඩු, කිරි මඩු, ගී මඩු, පුනා මඩු
(හෝ ඒ ඒ සම්ප්‍රදායන්ට අයත් ශාන්තිකර්ම නම් කිරීම සඳහා) (ලකුණු 03)

II. පොදුවේ වස්දොස් දුරු කිරීම
ලෙඩ රෝග නිවාරණය
සශ්‍රීකත්වය හෝ සෞභාග්‍ය උදා කර ගැනීම
දරු ඵල ලබා ගැනීම
(හෝ වෙනත් ඕනෑම නිවැරදි කරුණු 4 ක් සඳහා) (ලකුණු 04)

III. එක් නාට්‍යමය අවස්ථාවක් නිවැරදිව උදාහරණ සහිතව විස්තර කිරීම සඳහා (ලකුණු 05)

(3)

I. රංගාලෝකය, අංගරචනය, පසුතල, සංගීතය (ලකුණු 02)

II. චරිත හඳුනා ගැනීමට / කතාව අයත් යුගය දැන ගැනීමට / බාහිර සමාරෝපයට ආදී
වශයෙන් (ලකුණු 04)

III. නාට්‍ය පෙළ කියවීම, ශෛලිය හඳුනා ගැනීම, චරිත හඳුනා ගැනීම, යුගය සොයා බැලීම,
යොදා ගන්නා අංග රචනා ද්‍රව්‍ය තීරණය කිරීම, නළු කාර්යය පිළිබඳ සොයා බැලීම,
අධ්‍යක්ෂ සමග සාකච්ඡා කිරීම (ලකුණු 06)

(4)

I. නාට්‍යධර්මී ශෛලිය /ලෝකධර්මී ශෛලිය (ලකුණු 02)

II. නිවැරදි කරුණු දැක්වීම (ලකුණු 04)

III. ශෛලීන්ට අනුව නිවැරදිව නාට්‍යය හා රචකයන් නම් කිරීම (ලකුණු 06)

(5)

I. විෂයය නිර්දේශයෙහි ඇතුළත් නාට්‍යකරුවන් නම් කිරීම (ලකුණු 02)

II. නිවැරදි පිළිතුරු සඳහා (ලකුණු 04)

III. මහාචාර්ය එදිරිවීර සරච්චන්ද්‍රයන් හෝ වෙනත් ඕනෑම නාට්‍යකරුවෙක් පිළිබඳව විස්තර
කිරීම. (ලකුණු 06)

(6)

I. රූපණ ශිල්පියෙකු වීම සඳහා අවශ්‍ය කරන්නා වූ කායික හා මානසික අභ්‍යාස රංග අභ්‍යාස
වේ.
නළු කාර්යය වර්ධනය කරගැනීම සඳහා නිර්දේශ කර ඇති ක්‍රීඩා රංග ක්‍රීඩා වේ
ඉහත පිළිතුර හෝ ඊට සමාන කරුණු දැක්වීම සඳහා (ලකුණු 02)

II. නිවැරදිව නම් කර ඇත්නම් (ලකුණු 04)

III. එක් රංග ක්‍රීඩාවක් සිදු කරන ආකාරය නිවැරදිව විස්තර කිරීම සඳහා (ලකුණු 06)

(7)

I. අවශ්‍ය පරිදි රංග විධාන සමග සංවාද රචනා කිරීම සඳහා (ලකුණු 02)

II. චරිත අතර ගැටුමක් ඇති වන අයුරින් අවස්ථාව ගොඩ නැගීම සඳහා (ලකුණු 04)

III. කුතුහලය දනවන නොසිතූ පෙරළියක් සහිත නාට්‍යෝචිත අවස්ථාවක් නිර්මාණය
කිරීම සඳහා (ලකුණු 06)