

අධ්‍යයන පොදු සහතික පත්‍ර (සාමාන්‍ය පෙළ) විභාගය, 2022(2023)
 සාමාන්‍ය පොදු පාලි සහ සිංහල විභාගය, 2022(2023)
 General Certificate of Education (Ord. Level) Examination, 2022(2023)

සංගීතය (පෙරදිග)	I, II
சங்கீதம் (கிழக்கு/தேய)	I, II
Music (Oriental)	I, II

පැය තුනයි
 மூன்று மணித்தியாலம்
 Three hours

අමතර කියවීමේ කාලය - මිනිත්තු 10 යි
 மேலதிக வாசிப்பு நேரம் - 10 நிமிடங்கள்
 Additional Reading Time - 10 minutes

සංගීතය (පෙරදිග) I

උපදෙස්:

- * සියලුම ප්‍රශ්නවලට පිළිතුරු සපයන්න.
- * අංක 1 සිට 40 තෙක් ප්‍රශ්නවල දී ඇති (1), (2), (3), (4) යන පිළිතුරුවලින් සිවැරැදි හෝ වඩාත් ගැලපෙන හෝ පිළිතුර තෝරා ගන්න.
- * ඔබට සැලකෙන පිළිතුරු පත්‍රයේ එක් එක් ප්‍රශ්නය සඳහා දී ඇති සවි අකුරින් ඔබ තෝරාගත් පිළිතුරෙහි අංකයට සාමාන්‍යව සැලකෙන පරිදි (X) ලකුණ යොදන්න.
- * එම පිළිතුරු පත්‍රයේ පිටුපස දී ඇති අනෙක් උපදෙස් ද සැලකිල්ලෙන් කියවා, ඒවා ද පිළිපදින්න.

1. නිර්දේශිත රාග විස්තරයන්හි සඳහන් ආකාරයට සිලාවල් රාගයෙහි ස්වර අවරෝහණය තෝරන්න.
 (1) ස් නි ප ප ම ම ප ප
 (2) ස් නි ප ප ම ම ම ප ප
 (3) ස් නි ප ප ම ම ම ම ප ප
 (4) ස් නි ප ප ම ම ම ම ම ප ප
2. ඉතාලි රාගය අතර වන රාගය වන්නේ,
 (1) සිලාවල් ය. (2) සලායන් ය. (3) බමාජ් ය. (4) මාරවා ය.
3. රාත්‍රී කුන්ඩල ප්‍රභවය ලෙස සාකච්ඡා කළ නිසාවට ඇති රාගය තෝරන්න.
 (1) යමන් (2) සිලාවල් (3) ඉතාලි (4) කාරි
4. ශාන්ධාරය සහ නිකාදය පිළිවෙලින් වාදී සහ සංවාදී ස්වර ලෙස යොදන රාගය කුමක් ද?
 (1) කාරි (2) ඉතාලි (3) යමන් (4) සිලාවල්
5. මෛතරවී රාගයෙහි රාග ජාතිය ලෙස සැලකිය හැකි වරණය තෝරන්න.
 (1) සම්පූර්ණ - සම්පූර්ණ (2) භාවව - භාවව
 (3) භාවව - භාවව (4) භාවව - සම්පූර්ණ
6. කාරි රාගයට ආවේණික ස්වර සංගතියක් නිවැරදි ලෙස පෙන්වුම් මතරෙහි වරණය කුමක් ද?
 (1) පි ම ම ම ම පි ප
 (2) පි ම ම ම පි පි ප
 (3) පි ම පි ම ම පි ප
 (4) පි ම ම පි ම පි ප
7. සජනකයෙහි මධ්‍යම ස්වරය හා සම්මන්ධයෙන් පහත සඳහන් ප්‍රකාශ අතුරින් අනෙක් ප්‍රකාශය තෝරන්න.
 (1) ඉතාලි රාගයෙහි වර්ජය ස්වරයන් වේ.
 (2) කාරි රාගයෙහි සංවාදී ස්වරය වේ.
 (3) යමන් රාගයෙහි නිවු ස්වරය වේ.
 (4) මෛතරවී රාගයෙහි වාදී ස්වරය වේ.

8. පහත වැටුප් ලබන අවස්ථාවක දක්වා ස්ථිර පිමාවක් තුළ නඩුව, පරිශ්‍ර, පහසු කාර්ය වශයෙන් යෙදෙන ස්ථිර ඉහතවැටුප් අවස්ථාවක ස්ථිර පිළිවෙල යොදන්න.

- (1) වසර, පහසු, පහසු වශයෙන්.
- (2) වසර, පහසු, පහසු වශයෙන්.
- (3) වසර, පහසු, පහසු වශයෙන්.
- (4) වසර, පහසු, පහසු වශයෙන්.

9. සෑම මාසයකම විනාශයට ම එක සමාන ලෙස මාසයක කාලය කෙරෙහි **කොටසක** කාලය කෙරෙහි.

- (1) කොටසක කාලය
- (2) දායක කාලය
- (3) ක්‍රීඩා කාලය
- (4) ජප් කාලය

10. දැනට වැටුප් ලබන අවස්ථාවක දක්වා සහ එක් අතකින් වැටුප් ලබන අවස්ථාවක දක්වා සමාන වන නිර්දේශිත කාල දෙක. එවැනි කාල දෙකක් ඇතුළත් වර්ෂය කෙරෙහි.

- (1) ක්‍රීඩා කාලය සහ ජප් කාලය
- (2) ජප් කාලය සහ දායක කාලය
- (3) දායක කාලය සහ දීප්වන්දි කාලය
- (4) දීප්වන්දි කාලය සහ කොටසක කාලය

11. පිරිසිදු පිරිසිදු - පිරිසිදු පිරිසිදු - වශයෙන් යෙදෙන කාලය-කාර්යය දෙක වන රාශිය වන්නේ.

- (1) කුසලිය ය.
- (2) යහපත් ය.
- (3) විලාසිල්ල ය.
- (4) කාර්ය ය.

12. නාන්දියම වැඩි ස්වයං වන සම්පූර්ණ ජාති කලාණය මෙලන රාශිය වන්නේ.

- (1) කුසලිය ය.
- (2) විලාසිල්ල ය.
- (3) යහපත් ය.
- (4) කාර්ය ය.

13. කෙටිකලාණ පුනරුත්ථාපන ඇතුළත් කොටසක සම්පූර්ණ වන වර්ෂය කෙරෙහි.

- (1) සමය, ලවය, වානරය
- (2) වානරය, සමය, සමය
- (3) සමය, සමය, ලවය
- (4) ලවය, සමය, වානරය

14. නාදයෙහි ක්‍රීඩා කලාණය ලෙස නදාවා ඇති විද්‍යාත්මක, නාන්දියම සහ වඩාත් කුණාටු සහ කාර්ය, නාන්දිය සමග පිළිවෙලින් අනුමත පිළිවෙලින් දක්වා ඇති වර්ෂය කෙරෙහි.

- (1) ලවය නිව් වෙදය, ජාති වෙදය, රූප වෙදය
- (2) ජාති වෙදය, රූප වෙදය, ලවය නිව් වෙදය
- (3) රූප වෙදය, ලවය නිව් වෙදය, ජාති වෙදය
- (4) ලවය නිව් වෙදය, රූප වෙදය, ජාති වෙදය

● අංක 15 සහ 16හි සඳහන් ප්‍රශ්න සඳහා සහන ස්ථිර ප්‍රස්ථාරය ඇසුරින් පිළිතුරු සපයන්න.

ස ප ප ප	ම ප ප ප	ක්‍රී ප - ප	- පී ප ප
ප පී ප -	පී ක්‍රී ප පී	ක්‍රී ප ප ප	ප පී පී ප
0	3	x	2

15. ඉහත ස්ථිර ප්‍රස්ථාරයෙන් පිළිපිහිටි වනුයේ. කෙතරම් රාශියට දෙක

- (1) වසරේ විනාශය අන්තරා කොටසයි.
- (2) පරිශ්‍ර ප්‍රමාණයක ස්ථාවර කොටසයි.
- (3) ලන්දේසි විනාශය අන්තරා කොටසයි.
- (4) මෙලනෙහි ස්ථාවර කොටසයි.

16. ඉහත ස්ථිර ප්‍රස්ථාරයට දෙක නිර්දේශිත වින්දනාවක කාලය වන්නේ.

- (1) ක්‍රීඩා කාලයයි.
- (2) ජප් කාලයයි.
- (3) කොටසක කාලයයි.
- (4) දීප්වන්දි කාලයයි.

17. සත් වැදගත්, පුමිට වැදගත් සහ අවන්දි වැදගත් සහ සාමාන්‍ය වර්ෂ තුන සඳහා පුපුරුණු ඉන්ද්‍රියානු සාමාන්‍යයෙන් පිළිවෙලින් සඳහන් කර ඇති වර්ෂය කෙරෙහි.

- (1) යහපත්, නවීන සාමාන්‍යය, වර්ෂ යහපත්
- (2) වර්ෂ යහපත්, යහපත්, නවීන සාමාන්‍යය
- (3) නවීන සාමාන්‍යය, වර්ෂ යහපත්, යහපත්
- (4) වර්ෂ යහපත්, නවීන සාමාන්‍යය, යහපත්

18. ස්වර පුපුවක් සහිත සුමිර වාද්‍ය කණ්ඩායම අයත් වාද්‍ය භාණ්ඩයක් වන්නේ,
 (1) පියානෝ ව. (2) ග්ලොකන්ස්ට්‍රික් ව.
 (3) ජනෙට්ටෝ ව. (4) පින්තකට්ටෝ ව.
19. පොයම් දා මධුල. මාර පරාසය සහ මනාගිතීන්ප්‍රමණය යන සංධිවනි නිර්මාණය කරන ලද්දේ,
 (1) වයිලිව්.ඩී. ජයලොච්චි ජනනා විසිනි. (2) ලංකල් රත්වල ජනනා විසිනි.
 (3) පී.ද.රත්. ජුලියිලා ජනනා විසිනි. (4) ප්‍රේමසිරි ජෝර්ජ් ජනනා විසිනි.
20. බලි කාන්තිකර්මයේ ඇතුළත් 'ඇම්මේ සව්' පාදක කොටසෙහි, ලංකල් රත්වල සුවික් විසින් නිර්මාණය කරන ලද ගීතය තෝරන්න.
 (1) "සැඳැ කරවර කුර ගතා වීන් ..."
 (2) "රැන් අක්කන මල මුරුන් ..."
 (3) "මේ අපුරුදු කාලේ නිතා වෙයන් රාලේ ..."
 (4) "වන්තම් සවිදම් ගායන ..."
21. පොළොන්නේ පැදිකම අයත් සව් පාදක තෝරන්න.
 (1) සඳවා සුදු වැලි පිටිකුරු (2) රැන් සුරා පිරු විසින්
 (3) රු රැන් අදිනා ලෙසේ අත් (4) මන්මන් කටවන දන මුරු දෙරණ
22. මැම් සිවල දක්නට ලැබෙන සුවිසේම් ලක්ෂණයක් වන්නේ,
 (1) මුඛ පරමිපරාවෙන් පැවරීමයි.
 (2) නාද මාලා සංකීර්ණ වීමයි.
 (3) නිර්මාණකරුවෙකු නම් කළ හැකි වීමයි.
 (4) විසන් මත් වහර පොදාගෙන සිටීමයි.
23. එන හි වර්ගීකරණය අනුව සමාජයීය හි කණ්ඩායම අයත් වන හි පාදක තෝරන්න.
 (1) ඉපල් පිටින් ගහන අවිච්චි පිටට ඉතිරි වන්නේ
 (2) උදකට පායන පිරු දෙවියන්වයි
 (3) අතට වෙරළ ඇතිද ගෙමන්
 (4) දෙසවන ලා රන් මෝසු උදාරා
24. නල දමයන්හි මුද්‍රා නාට්‍යයේ ඇතුළත් "ඇත කඳුකර නිමිති අරමණ" ගීතය ගායනය කරන ලද්දේ,
 (1) අයිමෝ වෙතින් විසිනි. (2) වයිලිව්.ඩී. අමරදේව විසිනි.
 (3) කුණදාස සපුමේ විසිනි. (4) නාමද දිසානේකර විසිනි.
25. 60-70 දශකයන්හි හිඳි විලිකම සංගීතය සඳහා දායක වූ විසිම ඉන්දියානු සංගීතඥයින් දෙදෙනෙකුම නම් ඇතුළත් වරණය තෝරන්න.
 (1) මුලාම් මොහොමඩ් සහ එස්.එස්. වේදා
 (2) මොහොමඩ් සුප්‍රේ සහ නාරායන් අයියර්
 (3) මුක්තාම් සහ මෝන්තාම්
 (4) සානර් සහ රාධිකිකන්
26. "කඳුර මෙලා නැඹිලියට සහල් ගරන අම්මා ..." යන මිචි මුණ ගීතය සඳහා පාදක වී ඇති නාද රටාව ඇතුළත් වී සව් විසේණය කුමක් ද?
 (1) මෝරුම් (2) වැලුම් (3) සහල් (4) මහර

27. පැරණි නාට්‍යමි මිතයක පද කිහිපයක් සහ නව නාට්‍ය මිතයක පද කිහිපයක් පිළිවෙලින් සඳහන් කර ඇති වරණය තෝරන්න.

- (1) 'ගගන වීථි සොමි' සහ 'ලස නොසිටන් සඳ'
- (2) 'ආලේ බැන්ද' සහ 'අම්මරගේ පද සේ දිලේ'
- (3) 'දස දෙස ඉන්ද්‍රා' සහ 'රුහිටු ඉඳහි'
- (4) 'ලෝ පසිඳු' සහ 'පින් සරු වීරා'

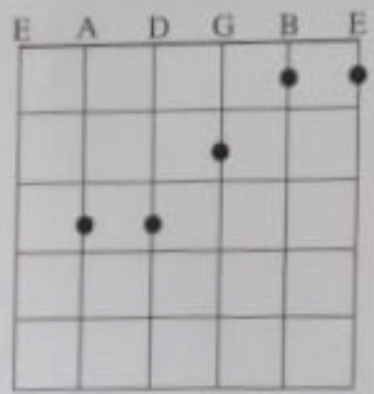
28. G A B^b C D E^b F G වශයෙන් ස්වර යෙදෙන බටහිර ස්කේලය නම් කර ඇති වරණය තෝරන්න.

- (1) C Major scale
- (2) G Major scale
- (3) C Minor scale
- (4) G Minor scale

29. | ♯ - - - | ♭ - - - | ♭ - - - | - - - - | යන ස්වර පාදය සමග ප්‍රසංගත (Harmony) කිරීම සඳහා වඩාත් සුදුසු ස්වර පාදය තුනක් ද?

- (1) | ♭ - - - | ♭ - - - | ♯ - - - | - - - - |
- (2) | ♭ - - - | ඩි - - - | ඊ - - - | - - - - |
- (3) | ♭ - - - | ඩි - - - | ඊ - - - | - - - - |
- (4) | ඊ - - - | ඩි - - - | ඩි - - - | - - - - |

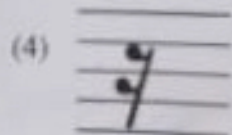
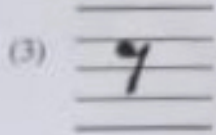
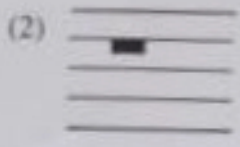
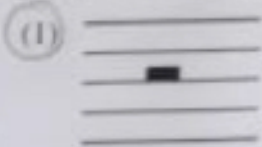
30. පහත දැක්වෙන්නේ පිටාරයක කෝඩ් (Chord) එකක් සඳහා ඇති ශ්‍රී ලංකා පැරණි ආකාරයයි.



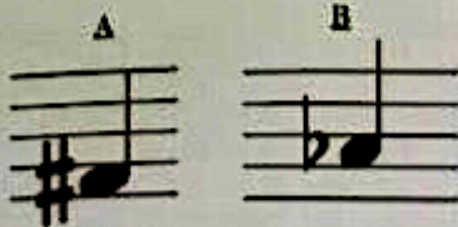
එම කෝඩ් එක නම් කෙරෙන්නේ,

- (1) C Major නමිනි.
- (2) F Major නමිනි.
- (3) D Major නමිනි.
- (4) G Major නමිනි.

31. අපරදීප ස්වර ප්‍රස්ථාපකයේ දී ඕනෑම නිශ්චයකට පෙන්වුම් කිරීම සඳහා යෙදෙන නිවැරදි සංකේතය ඇතුළත් වරණය තෝරන්න.



32.



ඉහත A සහ B රූප සටහන්වලින් දක්වා ඇති ස්වර වෙනස්වීම් සංවිත ක්‍රමය අනුව හඳුන්වන්න.

- (1) A - ඉදිම මධ්‍යමය සහ B - ගාන්ධාරය වශයෙනි.
- (2) A - ඉදිම මධ්‍යමය සහ B - සීව්‍ර මධ්‍යමය වශයෙනි.
- (3) A - ගාන්ධාරය සහ B - සීව්‍ර මධ්‍යමය වශයෙනි.
- (4) A - සීව්‍ර මධ්‍යමය සහ B - කෝමල ජෛවිතය වශයෙනි.

2. 3 4 5 6 7 8 9 10 11 12

33. T, St, T, T, St, T, T යනාදී පිළිවෙල අනුව (Tone සහ Semitone සංකල්පය) ගොඩනැගී ඇති ස්වරලය තෝරන්න.

- (1) ස ඊ ග ම ප ධ හි ඊ
- (2) ක්‍රී ස ඊ ඉ ම ප ධ ක්‍රී
- (3) ස ඊ ඉ ම ප ධ ක්‍රී ඊ
- (4) ක්‍රී ස ඊ ඉ ම ප ධ ක්‍රී

34. ස්වරයක සහ අන්තරය වශයෙන් යෙදෙන ගීත ආකාරයෙන් යුක්ත ගීත වැඩි වශයෙන් ඇතුළත් රංග කෙටලිය වන්නේ,

- (1) නාඩගම් ය.
- (2) කුර්ති ය.
- (3) සොකරි ය.
- (4) කෝලම් ය.

35. නාවගම් ගීත සහ කුර්ති ගීත යන ගීත වර්ග දෙකෙහි කායන අංග පිළිවෙලින් සඳහන් වන වරණය තෝරන්න.

- (1) උරුවිච්ච සහ දොනොරාවයි.
- (2) ඉන්තිසය සහ හර්ගයයි.
- (3) දොනොරාව සහ කානාල-කාරයි.
- (4) දොනොරාව සහ කෝවායයි.

36. රත්මුතු දුඬු හා හැටවරයෝ යන චිත්‍රපටයන්හි සංගීතය සඳහා දායක වී ඇති සංගීතඥයා වන්නේ,

- (1) කේම්දාස ඇල්විටිනල ය.
- (2) ධම්ප්‍රියි.ඩී. අමරදේව ය.
- (3) පී.එල්.ඒ. කේම්දාස ය.
- (4) ජය්‍රම්පීරි කේම්දාස ය.

37. 'හැටි සුළං' චිත්‍රපටයේ ගීත ගායනය සඳහා දායක වී ඇති ගායිකාවන් දෙදෙනෙකු වන්නේ,

- (1) ජී.එස්.ඩී. රාණි සහ ලක්ෂ්මි ජයවර්ධන ය.
- (2) ජය්‍රිතා රාණි සහ ලක්ෂ්මි ජයවර්ධන ය.
- (3) ලක්ෂ්මි ජයවර්ධන සහ ලක්ෂ්මි ජයවර්ධන ය.
- (4) ජය්‍රිතා රාණි සහ ලක්ෂ්මි ජයවර්ධන ය.

38. මෙර පදය, කානම්, කවිය සහ ඉරට්ටිය යන කොටස් ඇතුළත් වන්නම් වන්නේ,

- (1) උකුසා වන්නම්යි.
- (2) හනුමා වන්නම්යි.
- (3) සිත්ද වන්නම්යි.
- (4) සැවුලා වන්නම්යි.

39. සිප්‍රියම් සංගීතයක් පරිගණකගත සිරිමේ දී (හැන්ටන් සිරිමේ දී) Rip කිරීම සඳහා භාවිත කළ හැකි උපාංගය කුමක් ද?


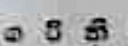
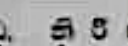
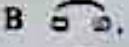

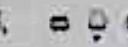



- (1) Windows media player
- (2) K.M. player
- (3) Blue key player
- (4) C.D. player

40. ගීතයක් ගායනය කර, එය පරිගණකය තුළ පටිගත කළ හැකි මෘදුකාංගයක් තෝරන්න.

- (1) Indesign
- (2) Pagemaker
- (3) Adobe audition
- (4) Word

**

2. (i) සහන A, B, C අක්ෂර යටතෙහි සඳහන් රූප සංගතිවලින් පිළිබිඹු වන නිර්දේශනාති රූප තුනෙහි නම් අදාළ ඉංග්‍රීසි අක්ෂරය සමඟ ලියන්න.

- A , , 
- B , , 
- C , , 

(ලකුණු 03 යි)

(ii) ඉහත ස්වර සංගතිවලින් පිළිබිඹු වන රූප තුනෙන් සම කැපී රූපයකට අයත්.

- මධ්‍යලය මධ්‍යල් ගීතයක හෝ ලක්ෂණ ගීතයක හෝ ස්ථායී කොටසෙහි ගීත ස්වර ප්‍රස්තාරය ලියන්න.

සැකසෙත්

- එම එක් රූපයකට අයත් මධ්‍යලය වාදිතයක ස්ථායී කොටස ස්වර ප්‍රස්තාර කර, මාත්‍රා 08කට හෝ අඩු කාන්තාලංකාර දෙකක් නැලානුකූලව ප්‍රස්තාර කරන්න.

(ලකුණු 06 යි)

(iii) ජප කාලයෙහි රේකාව නියමිත මාත්‍රා විභාග අනුව නැල සංකේත සහිතව ප්‍රස්තාර කරන්න. (ලකුණු 03 යි)

(මුළු ලකුණු 12 යි)

3. (i) රාගධාරී සංගීතයෙහි ලක්ෂණ ගීතවල ඇතුළත්, සුවිශේෂී ලක්ෂණ දෙකක් ලියන්න.

(ලකුණු 02 යි)

(ii) වේදික සංවාදී ස්වරය ලෙස යෙදෙන සම්පූර්ණ ජාතියට අයත් නිර්දේශිත රූප දෙක නම් කර, ඊට අදාළ 'නානසම', අදාළ රාගවල නම් ඉදිරියෙන් ලියන්න.

(ලකුණු 04 යි)

(iii) කෝමල ස්වර සහිත නිර්දේශිත රූපයක් නම් කර, එම රූපයට අදාළව ස්වර රචනාවක් ක්‍රියාලයෙහි ආවර්ත දෙකක් සම්පූර්ණ වන අයුරින් නිර්මාණය කර ප්‍රස්තාර කරන්න.

(ලකුණු 06 යි)

(මුළු ලකුණු 12 යි)

4. (i) "ප්‍රසන්න හා සමත් යනු මනනුරුවර පුතාගේ දී ප්‍රචලිත වූ ගීත විශේෂයන් දෙකකි." ඒ ආශ්‍රිතව ලියවුණු ප්‍රභව දෙකක් වෙත වෙත ම පිළිවෙලින් ලියා දක්වන්න.

(ලකුණු 02 යි)

(ii) සහකාරව සිත්ද වන්නම්වල සුවිශේෂ ලක්ෂණ හතරක් ලියා දක්වන්න.

(ලකුණු 04 යි)

(iii) උතුසා වන්නමේ ගීත නම් කර, එම වන්නමට අදාළ කවියක පද ප්‍රස්තාරය ලියා දක්වන්න.

(ලකුණු 06 යි)

(මුළු ලකුණු 12 යි)

5. සහන වගුව සකසා ඇත්තේ පැරණි නාඩමම්, නාඩමම් ගීත, නව නාට්‍ය හා නව නාට්‍ය ගීත සම්බන්ධයෙනි. වගුවේ කරුණු තිරස් අතට කැළඹීමේ දී එම කරුණු අතර අන්‍යෝන්‍ය සම්බන්ධයන් පෙන්නුම් කරයි.

පැරණි නාඩමම් ගීතය	පැරණි නාඩමම්	නව නාට්‍ය ගීතය	නව නාට්‍යය
පවර පසිඳ	මුම්පෝඩි	(A)	මනමේ
(B)	ඉයුරින්	රුසිරු ලෙකි	මනමේ
යානක අතුළ මල් පෙති	(C)	මුදුකුල් කුණැහි	සිංහමානු
පින් කරු ධීරා	වෙස්සන්තර	දස දෙස ඉන්ද්‍රා	(D)

(i) වරහන තුළ දී ඇති කරුණු උපයෝගී කර ගනිමින් ඉහත වගුවෙහි A, B, C සහ D යටතෙහි දී ඇති හිස්තැන් සඳහා නිවැරදි පිළිතුරු ලියන්න.

(ඉයුරින්, සිංහමානු, ලස නොමි වන් සද, මෙමගින් සිය, ඇතැලේපොළ)

(ලකුණු 04 යි)

(ii) සොකර් හා කෝලම් රංග මෙහෙයවීම් සඳහා භාවිත වන සාම්ප්‍රදායික වාද්‍ය භාණ්ඩ හතරක් නම් කරන්න.

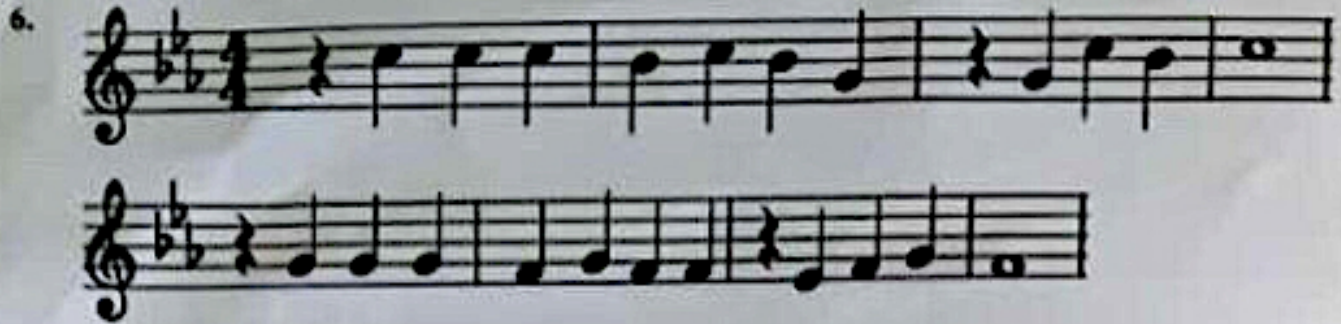
(ලකුණු 04 යි)

(iii) නාඩමම් හා කුර්ඪි රංග මෙහෙයවීමට අදාළව පහත වගුව සම්පූර්ණ කරන්න.

රංග මෙහෙයවීම	අදාළ සංගීත පද්ධතිය	ඉන්ද්‍රියානු සංගීතඥයෙකුගේ නම
නාඩමම්	A	B
කුර්ඪි	C	D

(ලකුණු 04 යි)

(මුළු ලකුණු 12 යි)



- (i) ඉහතින් දැක්වෙනුයේ නිර්දේශිත වික්‍රම ගීතයකට අදාළ අපරදීන ස්වර ප්‍රස්තාර කොටසකි. එය පෙරදීන ක්‍රමයට පෙරළා සාලානුකූල ලෙස ප්‍රස්තාර කරන්න. (ලකුණු 08 යි)
 - (ii) එම ස්වර ප්‍රස්තාරයට අයත් ගීතය ඇතුළත් වික්‍රමය හා අදාළ භාෂණය හෝ ගායනාව නම් කරන්න. (ලකුණු 02 යි)
 - (iii) ඉහත අපරදීන ස්වර ප්‍රස්තාරයට අනුව එය අයත් වන ස්කේලය (scale) නම් කරන්න. (ලකුණු 02 යි)
- (මුළු ලකුණු 12 යි)**

7. පහත සඳහන් ප්‍රශ්න අතුරෙන් ඔබේ තෝරාගෙන පිළිතුරු සපයන්න.
- (i) සම්ප්‍රභ, විෂම්ප්‍රභ සහ අවිප්‍රභ යන කරුණුවලින් දෙකක් උදාහරණ දක්වමින් කෙටියෙන් විස්තර කරන්න.
 - (ii) මුල් යුගයේ ඉවත් විදුලි සරල ගී අතුරෙන් සුනිල් සාන්ත විසින් ගයන ලද ගීත දෙකක් සහ ආනන්ද සම්ප්‍රකෝන් විසින් ගයන ලද ගීත දෙකක් වෙන වෙන ම නම් කරන්න.
 - (iii) මොසාර්ට් හා බීතෝවන් යන අපරදීන සංගීතඥයින්ගේ සංගීත නිර්මාණ දෙක බැගින් (4 ක්) අදාළ සංගීතඥයින්ගේ නම් ඉදිරියෙන් ලියන්න.
 - (iv) මධ්‍ය විසින් තෝරාගනු ලබන ස්වර වාදන භාණ්ඩයක දළ රූප සටහනක් ඇඳ එහි කොටස් හතරක් නම් කරන්න.
 - (v) පහත සඳහන් ස්වර රචනාවේ, නැවත නැවත යෙදෙන කොටස් සැලකිල්ලට ගෙන, මෙරට සරල සංගීත ප්‍රස්තාර ක්‍රමයට අනුව සංකේත භාවිත කර නැවත ප්‍රස්තාර කරන්න.

ස	ඊ	ග	ස	ඊ	භ්‍රි	ස	-	-	ඊ	ස	-
ස	ඊ	ග	ස	ඊ	භ්‍රි	ස	-	-	ඊ	ස	-
ඉ	ස	-	ඉ	ස	-	ඉ	ස	-	ඊ	ග	-
ම	ග	ඊ	ග	ස	-	ම	ග	ඊ	ග	ස	-

(ලකුණු 04 x 03 = 12 යි)
