



අ.පො.ස. උසස් පෙළ
ආර්ථික විද්‍යාව I



අධ්‍යයන පොදු සහතික පත්‍ර උසස් පෙළ විභාගය සඳහා වූ පෙරහුරු පරීක්ෂණය - 2022

ආර්ථික විද්‍යාව I

කාලය: පැය දෙකයි

උපදෙස්:

විභාග අංකය :.....

- ❖ සියලු ම ප්‍රශ්නවලට පිළිතුරු සපයන්න.
- ❖ විභාග අංකය, ඉහළින් ඇති කොටුවේ පැහැදිලිව සටහන් කරන්න.
- ❖ ප්‍රශ්න අංක 1 සිට 50 තෙක් වූ ප්‍රශ්නවලට නිවැරදි පිළිතුරු තෝරා එය උත්තර පත්‍රයේ ලකුණු කරන්න.

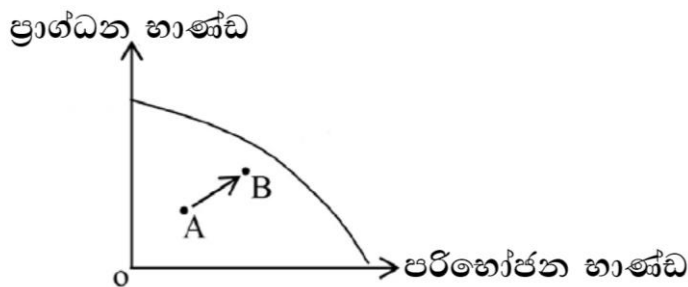
1. සුක්ෂම හා සාර්ව යනුවෙන් ආර්ථික විද්‍යාවේ ප්‍රධාන ක්ෂේත්‍ර 2ක් පවතී. පහත සඳහන් ප්‍රකාශ අතුරින් සාර්ව ආර්ථික විද්‍යාත්මක ප්‍රකාශය තෝරන්න.

- (1) ආන්තික ඵලදාව ඉහළ යන විට ආන්තික පිරිවැය පහළ යයි.
- (2) පසුගිය වර්ෂයට සාපේක්ෂ ව සමස්ත අයවැය හිඟය ඉහළ ගොස් ඇත.
- (3) පසුගිය වර්ෂයට සාපේක්ෂ ව මෙම වසරේ සහල් මිල ඉහළ ගොස් ඇත.
- (4) නිෂ්පාදන ආයතනයක සම්පත්වල කාර්යක්ෂමතාව ඉහළ නැංවීම තුළින් පිරිවැය අවම වේ.
- (5) ශ්‍රී ලංකාවේ ග්‍රාමීය ආර්ථිකය ඉහළ නැංවීමට නම් මාර්ග පද්ධතිය දියුණු කළ යුතුය.

2. කිසියම් තේරීමක ආවස්ථික පිරිවැය ශුන්‍ය වන අවස්ථාවක් වන්නේ,

- (1) හිඟ සම්පත් විවිධ භාවිතයන් සඳහා යොදා ගැනීම.
- (2) නිෂ්පාදන සම්පත් පූර්ණ වශයෙන් උපයෝජනය වීම.
- (3) ආර්ථිකයේ සීමිත සම්පත් සමාජ වරණයට අනුව බෙදා වෙන් කිරීම.
- (4) ආර්ථිකය තුළ මෙතෙක් උපයෝජනය නොවූ සම්පත් පැවතීම.
- (5) ආර්ථිකයේ සියලු සම්පත්වලින් වැඩි ඵලදායිතාවයක් ලබා ගැනීම.

3. පහත දැක්වෙන නිෂ්පාදන හැකියා මායිම් වක්‍රයේ A ලක්ෂ්‍යයේ සිට B ලක්ෂ්‍යය දක්වා ගමන් කිරීම මඟින් පෙන්නුම් කරනුයේ,



- (1) නිෂ්පාදන ධාරිතාව ඉහළ යාම.
 - (2) විභව නිමැවුම ප්‍රසාරණය වීම.
 - (3) ආවස්ථික පිරිවැය ඉහළ යාම.
 - (4) සම්පත් උපයෝජනය ඉහළ යාම.
 - (5) ආර්ථික වෘද්ධිය කරා ගමන් කිරීම.
4. වර්තමානයේ ආර්ථික පද්ධතිවල නව ප්‍රවණතාවක් ලෙස සමාජයීය වෙළෙඳපොළ සැලකේ. එවැනි සමාජයීය වෙළෙඳපොළ ආර්ථිකයක කැපී පෙනෙන ලක්ෂණයකි,
- (1) මූලික ආර්ථික ප්‍රශ්න විසඳීමේ දී තීරණ ගැනීමේ ක්‍රියාවලිය ආගමික දෘෂ්ටිවාද මත පදනම් වීම.
 - (2) පොදු දේපළ හිමිකාරිත්වය තහවුරු කරමින් පුරවැසියන්ගේ මූලික අයිතිවාසිකම් උල්ලංඝනය වන අවස්ථාවල දී රජය විසින් ආරක්ෂාව සැපයීම.
 - (3) ආර්ථිකය තුළ රාජ්‍ය අංශය ඉටු කරන ආර්ථික කටයුතු පෞද්ගලික අංශය විසින් නියාමනය කිරීම.
 - (4) දේශපාලන අධිකාරිය ලබා දෙන මග පෙන්වීම මත සැලසුම් සකස් කිරීම හා ක්‍රියාත්මක කිරීම.
 - (5) පෞද්ගලික දේපොළ අයිතිය, නිදහස් තේරීම හා තරගය යන මූලික ප්‍රතිපත්ති මත පදනම් ව සමාජ සාධාරණත්වය තහවුරු කිරීම.
5. පහත සඳහන් ප්‍රකාශ අතුරින් ඉල්ලුම් නීතිය විදහා දැක්වෙන ප්‍රකාශය කුමක්ද?
- (1) පාරිභෝගිකයන්ගේ මූර්ත ආදායම වෙනස්වීම නිසා සහල් ඉල්ලුම් ප්‍රමාණය වෙනස් වීම.
 - (2) නාමික ආදායම වෙනස් වීමට අනුරූපව සහල් ඉල්ලුම් ප්‍රමාණය වෙනස් වීම.
 - (3) පොහොර හිඟය නිසා අනාගතයේ සහල් මිල ඉහළ යනු ඇතැයි අපේක්ෂා කිරීම.
 - (4) සහල් නිෂ්පාදකයන්ගේ සංඛ්‍යාවට වඩා සහල් ගැනුම්කරුවන්ගේ සංඛ්‍යාව සීඝ්‍රයෙන් පහළ යාම.
 - (5) ආදේශ භාණ්ඩ මිල ඉහළ යාම නිසා සහල් සඳහා ඇති ඉල්ලුම ඉහළ යාම.
6. කිසියම් භාණ්ඩයක වෙළෙඳ පොළ ඉල්ලුම් සමීකරණය $Q_d = 70 - 2p$ සිට $Q_d = 50 - 2p$ ලෙස වෙනස් වූයේ යැයි සිතන්න. මේ සඳහා හේතු විය හැක්කේ,
- (1) සලකා බලන භාණ්ඩයේ මිල ඉහළ යාම.
 - (2) පාරිභෝගික අදායම ඉහළ යාම.
 - (3) පාරිභෝගික රුචිය ඉහළ යාම.
 - (4) ආදේශන භාණ්ඩයක මිල ඉහළ යාම.
 - (5) අනුපූරක භාණ්ඩයක මිල ඉහළ යාම.



7. කිසියම් භාණ්ඩයක ආදායම් ඉල්ලුම් නම්‍යතාව 1.2 කි. එම භාණ්ඩය,
- (1) අත්‍යාවශ්‍ය භාණ්ඩයකි.
 - (2) සුඛෝපභෝගී භාණ්ඩයකි.
 - (3) බාල භාණ්ඩයකි.
 - (4) ආදේශන භාණ්ඩයකි.
 - (5) ගිෆන් භාණ්ඩයකි.
8. අනම්‍ය සැපයුමක් සහිත භාණ්ඩයක් පිළිබඳ ව නිවැරදි ප්‍රකාශය වන්නේ,
- (1) සැපයුම් වක්‍රය ප්‍රමාණ අක්ෂය හරහා ගමන් කරයි. භාණ්ඩයේ මිල ඉහළ යත්ම නම්‍යතා සංගුණකයේ අගය අඩු වේ.
 - (2) සැපයුම් වක්‍රය මිල අක්ෂය හරහා ගමන් කරයි. භාණ්ඩයේ මිල ඉහළ යත්ම නම්‍යතා සංගුණකයේ අගය අඩු වේ.
 - (3) සැපයුම් වක්‍රය ප්‍රමාණ අක්ෂය හරහා ගමන් කරයි. භාණ්ඩයේ මිල ඉහළ යත්ම නම්‍යතා සංගුණකයේ අගය වැඩි වේ.
 - (4) සැපයුම් වක්‍රය මිල අක්ෂය හරහා ගමන් කරයි. භාණ්ඩයේ මිල ඉහළ යත්ම නම්‍යතා සංගුණකයේ අගය වැඩි වේ.
 - (5) සැපයුම් වක්‍රය මූල ලක්ෂය හරහා ගමන් කරයි. භාණ්ඩයේ මිල ඉහළ යත්ම නම්‍යතා සංගුණකයේ අගය එකට සමාන වේ.
9. තරඟකාරී වෙළෙඳපොළක සාමාන්‍ය භාණ්ඩයක් සඳහා වන ඉල්ලුම අඩු වී සැපයුම වැඩි වුවහොත්
- (1) සමතුලිත මිල හා ප්‍රමාණය යන දෙක ම ඉහළ යයි.
 - (2) සමතුලිත මිල පහළ යයි. ප්‍රමාණය වැඩි වේ.
 - (3) සමතුලිත මිල ඉහළ යයි. ප්‍රමාණය අඩු හෝ වැඩි වේ.
 - (4) සමතුලිත මිල ඉහළ යයි. ප්‍රමාණය අඩු වේ.
 - (5) සමතුලිත මිල පහළ යයි. සමතුලිත ප්‍රමාණය ඉහළ යාම, පහළ යාම හෝ නොවෙනස්ව පවතී.
10. තරඟකාරී වෙළෙඳපොළක අලෙවිකරන භාණ්ඩයකට අදාළ වෙළෙඳපොළ ඉල්ලුම් හා සැපයුම් සමීකරණ පහත දැක්වේ.
- $$Q_d = 150 - 5p \quad Q_s = -10 + 3p$$
- වෙළෙඳපොළ සමතුලිත වන විට එම භාණ්ඩයට අදාළ ඉල්ලුම් නම්‍යතාව හා සැපයුම් නම්‍යතාව වනුයේ
- (1) ඉල්ලුම් නම්‍යතාව -1.4 හා සැපයුම් නම්‍යතාව 1 කි.
 - (2) ඉල්ලුම් නම්‍යතාව -1.8 හා සැපයුම් නම්‍යතාව 1.2 කි.
 - (3) ඉල්ලුම් නම්‍යතාව -2.0 හා සැපයුම් නම්‍යතාව 1.2 කි.
 - (4) ඉල්ලුම් නම්‍යතාව -2.0 හා සැපයුම් නම්‍යතාව 1.5 කි.
 - (5) ඉල්ලුම් නම්‍යතාව -5.0 හා සැපයුම් නම්‍යතාව 2.0 කි.



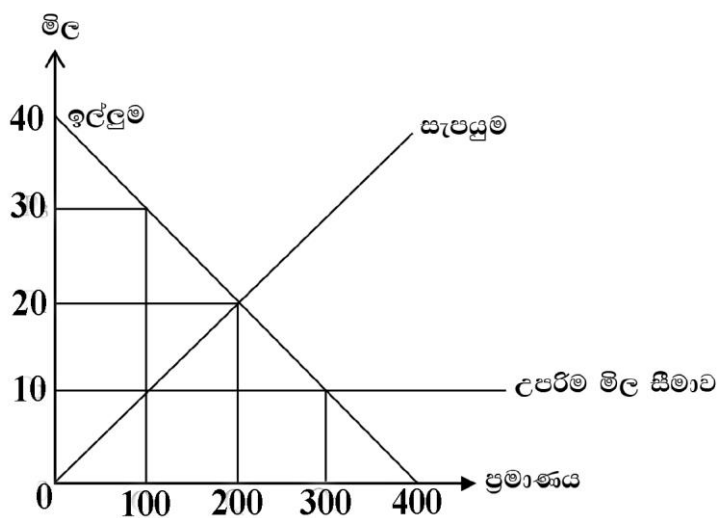
11. බාල සහ ගිගන් භාණ්ඩ සම්බන්ධ නිවැරදි ප්‍රකාශය තෝරන්න.

- (1) භාණ්ඩ දෙකෙහිම මිලත් ඉල්ලුම් ප්‍රමාණයන් අතර පවතින්නේ ප්‍රතිලෝම සම්බන්ධතාවකි.
- (2) භාණ්ඩ දෙකෙහිම මිල ප්‍රතිවිපාකය + (ධන) වේ.
- (3) බාල භාණ්ඩයක ආදායම් ප්‍රතිවිපාකය + (ධන) වේ. ගිගන් භාණ්ඩයක ආදායම් ප්‍රතිවිපාකය - (සෘණ) වේ.
- (4) බාල භාණ්ඩවල සෘණ ආදේශන ප්‍රතිවිපාකය ගිගන් භාණ්ඩයක සෘණ ආදේශන ප්‍රතිවිපාකයට වඩා ප්‍රබල වේ.
- (5) සෑම බාල භාණ්ඩයක් ම ගිගන් භාණ්ඩයක් වන අතර සෑම ගිගන් භාණ්ඩයක් ම බාල භාණ්ඩයක් නොවේ.

12. එක්තරා භාණ්ඩයක පාරිභෝගික අතිරික්තය රු. 4,500ක් වන අතර රජය නිෂ්පාදකයින් දිරිමත් කිරීමේ අරමුණින් රු. 3,500 ක සහනාධාර වියදමක් සිදුකරන ලදී. එහි දී වෙළෙඳපොළ නිමවුම 350ක් සඳහා පාරිභෝගික අතිරික්තය රු. 6,125 ක් වූ අතර පාරිභෝගික පැහැදීම රු. 8,750 කි. ඉහත තොරතුරුවලට අනුව රජය ලබාදුන් ඒකක සහනාධාරය හා පාරිභෝගිකයා ලබාගත් සහනාධාරයේ මුළු අගය කීයද?

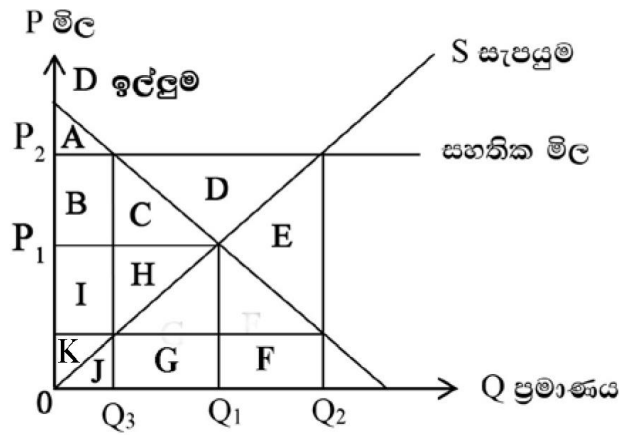
- (1) රු. 10ක් හා රු. 4,250 කි.
- (2) රු. 10ක් හා රු. 1,625 කි.
- (3) රු. 5ක් හා රු. 4,250 කි.
- (4) රු. 10ක් හා රු. 2,625 කි.
- (5) රු. 20ක් හා රු. 1,625 කි.

13. පහත සඳහන් රූපයට අනුව වෙළෙඳපොළට රජය මැදිහත් වීමක ප්‍රථිඵලයක් ලෙස වෙළෙඳපොළේ ඇතිවිය හැකි ආර්ථික ප්‍රතිවිපාක වන්නේ කුමක් ද?



	අධි ඉල්ලුම් ප්‍රමාණය	උණ නිෂ්පාදනය	අහිමි සුඛසාධනය (රු)
(1)	200	200	1000
(2)	300	200	500
(3)	200	300	500
(4)	200	100	1000
(5)	400	200	2000

14. සහතික මිල ක්‍රමයක් යටතේ රජය අතිරික්ත සැපයුම මිලට ගැනීමක් සිදු කළ විට,



	අහිමි සුඛසාධනය (DWL)	සමාජ සුඛසාධන පාඩුව (SWL)	රාජ්‍ය වියදම
(1)	CH	CH	BCDEHI
(2)	E	E	BIJ
(3)	E	CHGFE	CDEFGH
(4)	CHGFE	E	CDEFGH
(5)	E	JGFE	CDEFGH

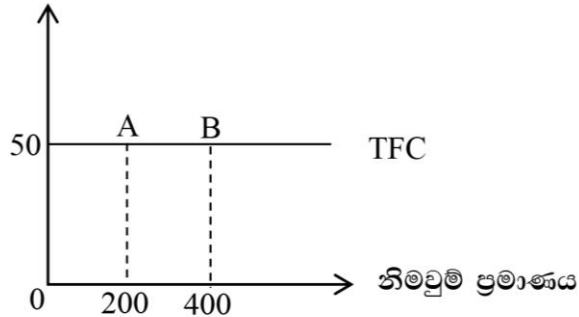
15. වෙළෙඳපොළේ මිල සඳහා අතිරික්ත සැපයුමක් ඇති වූ විටක දී මිල ස්ථායීතාවේ ආදායම් වැඩි කිරීම උදෙසා රජයකට අනුගමනය කළ හැකි වඩාත් ම ගැලපෙන මිල ස්ථායීකරණ ක්‍රියාමාර්ගයක් වන්නේ,

- (1) ස්වාරක්ෂක තොග මුදාහැරීම.
- (2) නිෂ්පාදනය මත ලබා දී ඇති සලාකය වැඩි කිරීම.
- (3) භූමිය වගාවට නොගැනීම සඳහා ගොවීන්ට ගෙවූ මුදල ඉවත්කිරීම.
- (4) ස්වාරක්ෂක තොග සම්ප්‍රේෂණය.
- (5) මිල වගාකරුවන්ට ඉහළ මිලක් ලබා දීම උදෙසා පාරිභෝගික බදු ඉහළ දැමීම.



16. පහත රූපයට අනුව කෙටි කාලීන නිෂ්පාදනයේ දී A සිට B දක්වා ගමන් කරන විට,

මුළු ස්ථාවර පිරිවැය (TFC)



- (1) මිල ස්ථාවර ව පැවතිය ද මුළු ස්ථාවර පිරිවැය ක්‍රමයෙන් වැඩි වේ.
- (2) මුළු ස්ථාවර පිරිවැය රු. 10,000 සිට රු. 20,000 දක්වා වැඩි වී ඇත.
- (3) නිමවුම වැඩි වීමත් සමඟ මුළු ස්ථාවර පිරිවැය අඩු වේ.
- (4) සාමාන්‍ය ස්ථාවර පිරිවැය 0.25 සිට 0.125 දක්වා අඩු වේ.
- (5) සාමාන්‍ය ස්ථාවර පිරිවැය 4 සිට 8 දක්වා වැඩි වේ.

17. කෙටිකලදී පූර්ණ තරගකාරී ආයතනයක ප්‍රශස්ත නිමවුම ඒකක 80ක් වන අතර එහිදී ආයතනයේ සාමාන්‍ය අයහාරය රු. 30ක් ද ඒකකයක විචල්‍ය පිරිවැය රු. 22ක් ද වේ. එහිදී නිමවුම් ඒකකයක මුළු වියදම රු. 60කි. මෙම අවස්ථාවේ ආයතනය උපයන ලාභය හෝ අලාභය සහ මුළු ස්ථාවර පිරිවැය නිවැරදි ව දැක්වෙන පිළිතුර වන්නේ,

	ලාභය හෝ අලාභය	මුළු ස්ථාවර පිරිවැය
(1)	ලාභය රු. 2,400	රු. 3,200
(2)	අලාභය රු. 2,400	රු. 3,040
(3)	අලාභය රු. 1,600	රු. 1,600
(4)	ලාභය රු. 1,600	රු. 3,200
(5)	ලාභය රු. 3,200	රු. 3,040

18. අනම්‍ය සැපයුමක් ඇති නිෂ්පාදන සාධකයක දක්නට ලැබෙන ලක්ෂණයක් වන්නේ,

- (1) මුළු ඉපයීම සංක්‍රාම ඉපයීමක් වීමයි.
- (2) මුළු ඉපයීම ආර්ථික බදු කුලියක් වීමයි.
- (3) ආර්ථික බදු කුලියට වඩා සංක්‍රාම ඉපයීම් වැඩි වීමයි.
- (4) සංක්‍රාම ඉපයීමට වඩා ආර්ථික බදු කුලිය වැඩි වීමයි.
- (5) ආර්ථික බදු කුලිය හා සංක්‍රාම ඉපයීම සමාන වීමයි.



19. පහත තොරතුරු අනුව ජාතික ගිණුම් සැකසීමේදී ආදායම් මූලාශ්‍රය අනුව දළ එකතු කළ අගය වනුයේ, (සියලුම සංඛ්‍යා රුපියල් මිලියනවලින්)

නිමවුමේ අගය	8000
ස්ථාවර ප්‍රාග්ධන පරිභෝජනය	200
අමුද්‍රව්‍ය පිරිවැය	700
සේවක වැටුප්	600
බදු කුලී	700
පොළී	300
ලාභ	800

- (1) 7800 (2) 2600 (3) 2400 (4) 5600 (5) 2200

20. ජාතික ගිණුම් සැකසීමේ දී සාධක පිරිවැය මිලට සමස්ත එකතු කළ අගය වෙළඳ මිලට දළ දේශීය නිෂ්පාදනය බවට පත් කිරීමට නිවැරදිව ගැළපිය යුතු නිර්ණායක කාණ්ඩය වනුයේ,

- (1) සාධක පිරිවැය + නිෂ්පාදනය මත සහනාධාර + නිෂ්පාදන ක්‍රියාවලිය මත බදු + භාණ්ඩ හා සේවා මත ශුද්ධ බදු
- (2) සාධක පිරිවැය - නිෂ්පාදන ක්‍රියාවලිය මත සහනාධාර + නිෂ්පාදනය මත බදු - භාණ්ඩ හා සේවා මත ශුද්ධ බදු
- (3) සාධක පිරිවැය - නිෂ්පාදන ක්‍රියාවලිය මත ශුද්ධ බදු + භාණ්ඩ මත ශුද්ධ බදු
- (4) සාධක පිරිවැය + නිෂ්පාදන ක්‍රියාවලිය මත ශුද්ධ බදු - භාණ්ඩ මත බදු - භාණ්ඩ මත සහනාධාර + පාරිභෝගිකයන් මත ශුද්ධ බදු හා වෙළඳ ආන්තික
- (5) සාධක පිරිවැය + නිෂ්පාදන ක්‍රියාවලිය මත බදු + නිෂ්පාදන ක්‍රියාවලිය මත සහනාධාර - භාණ්ඩ මත ශුද්ධ බදු - පාරිභෝගිකයන් මත ශුද්ධ බදු හා වෙළඳ ආන්තික

21. පහත දැක්වෙන ජාතික ගිණුම් තොරතුරු ඇසුරෙන් වෙළඳ මිලට දළ දේශීය නිෂ්පාදිතය කොපමණද? (සියලුම සංඛ්‍යා රුපියල් මිලියනවලින්)

ශුද්ධ මෙහෙයුම් අතිරික්තය	1,000
සේවක ආදායම්	800
භාණ්ඩ සේවා මත ශුද්ධ බදු	200
නිෂ්පාදනය මත වෙනත් බදු	600
නිෂ්පාදනය මත වෙනත් සහනාධාර	250
ස්ථාවර ප්‍රාග්ධන පරිභෝජනය	300
සමාගමික ලාභ	400

- (1) 2050 (2) 2300 (3) 2150 (4) 2650 (5) 2100



22. ආර්ථිකයක ජාතික ගිණුම් සැකසීමේ දී ඇතුළත් නොකරන ඵලදායී ආර්ථික කටයුත්තක් වනුයේ,

- (1) සාත්තු සේවිකාවක් විසින් රෝගියෙකු රැක බලා ගැනීම
- (2) සමාගමක අංශය විසින් රජයට ගෙවන සමාගම් බදු
- (3) ගෘහනිය විසින් සිදුකරන නිවස අලංකරණ කටයුතු
- (4) වනාන්තරයෙන් මිපැණි එකතු කිරීම
- (5) තමන්ගේ ම නිවසින් ලබා දෙන නේවාසික පහසුකම

23. සාර්ව ආර්ථිකයක පරිභෝජන ශ්‍රිතය $C = 200 + 0.8 \text{ yd}$ වන අතර ආයෝජනය 300 සහ රාජ්‍ය මිලදී ගැනීම් 100 වේ. මෙම ආර්ථිකයේ බදු අය කිරීම් 50 කි.

ඉහත තොරතුරු අනුව මෙම ආර්ථිකයේ කාන්දු විම්වල වටිනාකම් වනුයේ,

- (1) 450 (2) 400 (3) 360 (4) 460 (2) 280

24. සංවෘත ආර්ථිකයක ආන්තික ඉතුරුම් නැමියාව 0.2 වන අතර ස්වයංක්ෂ්‍ය පරිභෝජනය රු.මි. 100කි. මෙම ආර්ථිකයේ ආයෝජනය 200 ක් සහ රාජ්‍ය පරිභෝජන වියදම මිලියන 300 කි. මෙම ආර්ථිකයේ,

	සාර්ව ආර්ථික සමතුලිතය	ස්වාධීන වියදම් ගුණකය	සමතුලිතයේ දී ඉතුරුම්
(1)	4000	5	800
(2)	3500	4	2900
(3)	4500	4	1900
(4)	3000	5	500
(5)	5000	5	800

25. කිසියම් ආර්ථිකයක ස්වයංක්ෂ්‍ය පරිභෝජනය රු.මි. 200 කි. මෙම ආර්ථිකයේ ආන්තික ඉතුරුම් නැමියාව 0.4 වන අතර ඉතුරුම් ශුන්‍ය වන හා පරිභෝජනය 800 වන ආදායම් මට්ටම වන්නේ,

	ඉතුරුම් ශුන්‍ය ආදායම් මට්ටම	පරිභෝජනය 800 වන ආදායම් මට්ටම
(1)	රු.මි. 800	රු.මි. 500
(2)	රු.මි. 500	රු.මි. 1000
(3)	රු.මි. 500	රු.මි. 800
(4)	රු.මි. 1000	රු.මි. 600
(5)	රු.මි. 200	රු.මි. 800

26. ආසන්න මුදල් සඳහා වඩාත් නිවැරදි ප්‍රකාශය වනුයේ,

- (1) හුවමාරු මාධ්‍යයක් ලෙස ක්‍රියාකරන එහෙත් අඩු ද්‍රවශීලතාවක් පවතින මාධ්‍ය වේ.
- (2) වටිනාකමේ සන්නිධියක් ලෙස ක්‍රියාකරන, හුවමාරු මාධ්‍යයක් ලෙස ක්‍රියානොකරන මාධ්‍ය වේ.
- (3) විලම්බිත ගෙවුම් මාධ්‍යයක් ලෙස ක්‍රියාකරන, ඉහළ ද්‍රවශීලතාවක් සහිත මාධ්‍ය වේ.
- (4) වටිනාකමේ සන්නිධියක් ලෙස ක්‍රියානොකරන හුවමාරු මාධ්‍යයක් ලෙස ක්‍රියාකරන මාධ්‍ය වේ.
- (5) වටිනාකමේ මිනුමක් ලෙස ක්‍රියානොකරන සහ හුවමාරු මාධ්‍යයක් ලෙස ක්‍රියාකරන මාධ්‍ය වේ.



27. ආර්ථිකයක නාමික දළ දේශීය නිෂ්පාදනය රු.බි. 2000ක් වන අතර මිල මට්ටම 20කි. මුදලේ සංසරණ ප්‍රවේගය 50ක් වන්නේ නම්, මුදල් තොගයේ අගය වන්නේ රු. බිලියන,

- (1) 60 (2) 100 (3) 40 (4) 80 (5) 120

28. උද්ධමනකාරී තත්ත්වය ආර්ථිකයට ඉතා ප්‍රබල අභියෝගයකි. ඉල්ලුමෙන් ඇදුනු හා පිරිවැයෙන් තල්ලුවුණු උද්ධමනයට බලපෑ හේතු ඇතුළත් නිවැරදි පිළිතුර වනුයේ,

	කේන්සියානු න්‍යායට අනුව ඉල්ලුමෙන් ඇදුනු උද්ධමනය	පිරිවැයෙන් තල්ලුවුණු උද්ධමනය
(1)	ආර්ථික පසු බැසීම	බනිජ තෙල් මිල ඉහළ යාම
(2)	පරිභෝජන වියදම් ඉහළ යාම	නිෂ්පාදනය ඉහළ යාම
(3)	සමාහාර ඉල්ලුම ඉහළ යාම	මුදල් සැපයුම ඉහළ යාම
(4)	මුදල් සැපයුම ඉහළ යාම	සේවක වැටුප් වැඩි වීම
(5)	සමාහාර ඉල්ලුම ඉහළ යාම	සේවක වැටුප් ඉහළ යාම

29. එක්තරා ආර්ථිකයක වාණිජ බැංකු පද්ධතියක ඒකාබද්ධ ශේෂ පත්‍රය පහත දැක්වේ. මෙම ආර්ථිකයේ මහජනයා සතු ව්‍යවහාර මුදල් ප්‍රමාණය 1500 කි. බැංකු පද්ධතිය සතු අධි සංචිත ශුන්‍යය වේ.

වගකීම් (රු.බි)		වත්කම් (රු.බි)	
තැන්පතු	1,000	සංචිත	200
		ණය	800
මුළු වගකීම්	<u>1,000</u>	මුළු වත්කම්	<u>1,000</u>

මහ බැංකුව විසින් ව්‍යවස්ථාපිත සංචිත අනුපාතය 25% දක්වා ඉහළ දැමුවේ නම්,

	නව මුළු තැන්පතු ප්‍රමාණය (රු.බි)	නව මුළු ණය ප්‍රමාණය (රු.බි)	නව මුදල් සැපයුම (රු.බි)
(1)	1,800	1,200	700
(2)	800	600	2,300
(3)	1,000	600	2,000
(4)	2,000	800	2,800
(5)	800	1,000	2,300

30. මූල්‍ය ප්‍රතිපත්තිය සඳහා නිවැරදි නිර්වචනය හා ඒ සඳහා නිවැරදි උපකරණයක් වනුයේ,

	නිර්වචනය	උපකරණය
(1)	මූල්‍ය පද්ධතියේ ස්ථායීතාව ඇති කිරීම	මුදල් සැපයුම
(2)	මූල්‍ය ආයතන පාලනය හා අධීක්ෂණය	බැංකු පොලී අනුපාතය
(3)	ලාභදායීත්වය හා ද්‍රවශීලතාව ආරක්ෂා කිරීම	විවට වෙළඳපොළ කටයුතු
(4)	මිල ස්ථායීතාව සඳහා මුදල් සැපයුම හා පොලී අනුපාතය හැසිරවීම	ප්‍රතිපත්ති පොලී අනුපාතය
(5)	සාර්ව ආර්ථික අරමුණු සඳහා බදු, රාජ්‍ය වියදම හා ණය ගැනීම් හැසිරවීම	රාජ්‍ය බදු



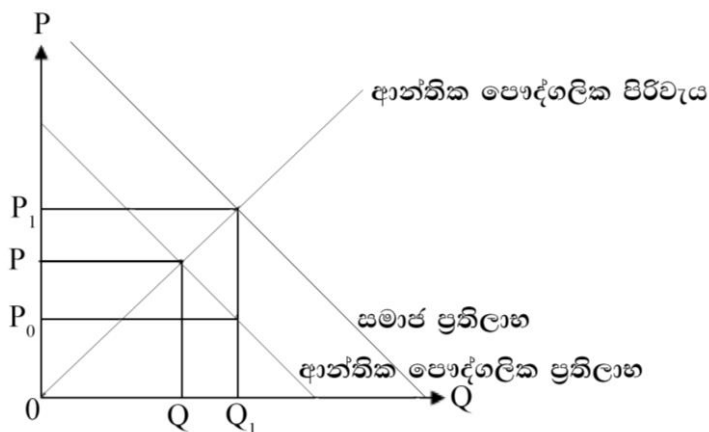
31. පරිභෝජනයේ තරඟකාරිත්වයක් නොමැති, හා පරිභෝජනයෙන් බැහැර කළ නොහැකි, ප්‍රකාශයට අදාළ භාණ්ඩය ලෙස දැක්විය හැක්කේ,

- (1) ඉලෙක්ට්‍රොනික උපකරණ (2) ප්‍රදීපාගාර (3) මත්ස්‍ය සම්පත
(4) අධිවේගී මාර්ග (5) අධ්‍යාපනය

32. බද්දට විෂය වන දේ බදු පදනම වන අතර බදු පදනම වෙනස් වන විට අයකරන බදු මුදලේ ප්‍රමාණයේ වෙනස අනුව ආන්තික බදු අනුපාත තීරණය වේ. මේ අනුව අනුක්‍රමික බදු අනුපාතයට ගැලපෙන නිවැරදි ප්‍රකාශය වන්නේ,

- (1) බදු පදනම ඉහළ යන විට ආන්තික බදු අනුපාතය සාමාන්‍ය බදු අනුපාතයට සමාන වීම.
(2) බදු පදනම ඉහළ යන විට ආන්තික බදු අනුපාතය ස්ථාවර වන අතර බදු අනුපාතය පහළ මට්ටමක පැවතීම
(3) බදු පදනම ඉහළ යන විට ආන්තික බදු අනුපාතය සාමාන්‍ය බදු අනුපාත ඉහළ යාම.
(4) බදු පදනම ඉහළ යන විට ආන්තික බදු අනුපාතය හා සාමාන්‍ය බදු අනුපාත නොවෙනස්ව පැවතීම
(5) බදු පදනම ඉහළ යන විට ආන්තික බදු අනුපාතයට වඩා සාමාන්‍ය බදු අනුපාතය ඉහළ අගයක් ගැනීම.

33. පහත ප්‍රස්තාරය මගින් පෙන්නුම් කරනුයේ පෞද්ගලික සමාජ ප්‍රතිලාභ සහ පෞද්ගලික පිරිවැයයි. ඒ අනුව නිවැරදි පිළිතුර වන්නේ,



	බාහිරතාව	වෙළෙඳපොළ නිෂ්පාදන මට්ටම	වෙළෙඳපොළ නිෂ්පාදන මට්ටම
(1)	පරිභෝජනයේ ධන	උණ නිෂ්පාදනයකි	ඉහළ දැමිය යුතු වේ.
(2)	පරිභෝජනයේ සෘණ	අධි නිෂ්පාදනයකි	පහළ දැමිය යුතු වේ.
(3)	නිෂ්පාදනයේ ධන	ප්‍රශස්ත නිෂ්පාදනයකි	ස්ථාවර විය යුතු වේ.
(4)	නිෂ්පාදනයේ සෘණ	අකාර්යක්ෂම නිෂ්පාදනයකි	පහළ දැමිය යුතු වේ.
(5)	පරිභෝජනයේ ධන	අධි නිෂ්පාදනයකි	ඉහළ දැමිය යුතු වේ.



34. 2020 වසරට අදාළව දළ දේශීය නිමවුමේ ප්‍රතිශතයක් ලෙස රාජ්‍ය වියදමට අදාළ නිවැරදි අගය කුමක්ද?

- (1) 18.2 (2) 19.4 (3) 22.5 (4) 17.3 (5) 20.3

35. කිසියම් ආර්ථිකයක රාජ්‍ය මූල්‍ය තොරතුරු පහත දැක්වේ. ඒ අනුව නිවැරදි පිළිතුර තෝරන්න.

රජයේ ආදායම	4,000
රජයේ මුළු වියදම	6,200
ප්‍රදාන හා පෞද්ගලිකරණ ලැබීම්	500
වර්තන වියදම්	2,700
වර්තන පැවරුම්	500
දේශීය බැංකු නොවන ණය	200
විදේශ ණය	900
භාණ්ඩ හා සේවා වියදම	1,000

	සමස්ත අයවැය ශේෂය	වර්තන ගිණුමේ ශේෂය	පොළී ගෙවීම්	ප්‍රසාරණාත්මක බලබැර
(1)	-1,200	1,800	2,000	900
(2)	-1,700	1,300	1,200	600
(3)	-2,700	1,500	1,000	600
(4)	-1,800	800	1,300	900
(5)	-1,700	1,000	800	600

36. ශ්‍රී ලංකාව ඇමෙරිකාව සමඟ ජාත්‍යන්තර වෙළඳාමේ නිරතවෙමින් රෙදිපිළි හා තිරිඟු දෙරට අතර හුවමාරු කරගනී නම් වෙළෙඳාමෙන් දෙරටෙහි සාපේක්ෂ වාසියක් ඇතිවීමට බලපාන හේතුවක් වන්නේ,

- (1) භාවිත කරන තාක්ෂණයේ වෙනස්කම් පැවතීම
- (2) භාණ්ඩ දෙකක් පමණක් නිපදවන බව
- (3) දෙරටෙහි රැවිකත්වයන් සමාන බව
- (4) අඩු පිරිවැයකින් භාණ්ඩ නිපදවන බව
- (5) ඉහළ මිලක් වුව ද අයකරමින් භාණ්ඩය ප්‍රාභේදනය කර ඇති බව

37. ශ්‍රී ලංකාව හා ඉන්දියාව අතර ජාත්‍යන්තර වෙළෙඳාමේ දී ශ්‍රමිකයකු බිහිකළ නිමවුම් දත්ත පිළිබඳ තොරතුරු පහත දැක්වේ.

භාණ්ඩය	ශ්‍රී ලංකාව	ඉන්දියාව
තේ	4	6
සහල්	3	4



රටවල් 2 අතර වාසිදායක වෙළෙඳාමක් සිදුවීමට නම් තේ 1ක් හුවමාරු විය යුතු වඩාත් මම වාසිදායක අනුපාතය කුමක් ද?

- (1) තේ 1ක් = සහල් 0.50 කි.
- (2) තේ 1ක් = සහල් 1.40 කි.
- (3) තේ 1ක් = සහල් 0.66 කි.
- (4) තේ 1ක් = සහල් 0.60 කි.
- (5) තේ 1ක් = සහල් 0.70 කි.

38. එක්තරා ආර්ථිකයක පසුගිය ආර්ථික දත්ත කීපයක් පහත වගුවේ දැක්වේ. මේ අනුව එළඹිය හැකි නිගමනය කුමක් ද?

වර්ෂය	විනිමය අනුපාතිකය	අපනයන මිල දර්ශකය	ආනයන මිල දර්ශකය	වෙළෙඳ ශේෂය
1	120	120	100	50
2	120	100	120	100

- (1) ආනයන මිල දර්ශකය ඉහළ යාම නිසා වෙළෙඳ ශේෂය අතිරික්ත වී ඇති බවයි.
- (2) විනිමය අනුපාතය ස්ථාවර වීම නිසා වෙළෙඳ ශේෂය යහපත් වී ඇති බවයි.
- (3) වෙළෙඳ අනුපාතය පිරිහී ගිය ද වෙළෙඳ ශේෂය යහපත් වී ඇති බවයි.
- (4) වෙළෙඳ අනුපාතයට වඩා විනිමය අනුපාතය ක්ෂය වී ඇති නිසා වෙළෙඳ ශේෂය යහපත් වී ඇති බවයි.
- (5) ආනයන පරිමා දර්ශකය හා අපනයන මිල දර්ශකය ඉහළ යාම නිසා වෙළෙඳ ශේෂය යහපත් වී ඇති බවයි.

39. ද්විත්ව සටහන් මූලධර්මයට අනුව රුපියල් මිලියන 100 ක සෘජු ආයෝජන ආදායම් ලැබීමක් ගෙවුම්ශේෂ ලේඛනයක සටහන් වන්නේ කෙසේ ද?

- (1) මූල්‍ය ගිණුම් අනෙකුත් ආයෝජන බැර 100, මූල්‍ය ගිණුම මුදල් හා සංචිත හර 100කි.
- (2) ප්‍රාථමික ආදායම් ගිණුම බැර 100 මූල්‍ය ගිණුම, අනිකුත් ආයෝජන, මුදල් හා තැන්පතු හර 100කි
- (3) මූල්‍ය ගිණුම සෘජු ආයෝජන බැර 100 මූල්‍ය ගිණුම මුදල් හා සංචිත හර 100කි
- (4) ජංගම ගිණුම බැර 100කි. ප්‍රාග්ධන ගිණුම හර 100කි.
- (5) සේවා ගිණුම හර 100කි. මූල්‍ය ගිණුම බැර 100කි.

40. ගෙවුම් ශේෂය සැමවිටම තුළනය වී අගය ශුන්‍ය වේ නම් ගෙවුම් තුළන හිඟයක් ලෙස සලකන්නේ කුමක් ද?

- (1) පෙර වසරට සාපේක්ෂව සලකන වසරේ ශුද්ධ නිල සංචිත පහළ යාමෙනි.
- (2) වෙළෙඳ ශේෂය ශුන්‍ය වීම තුළිනි.
- (3) ද්විත්ව සටහන් මූලධර්මයට අනුව ගනුදෙනු සටහන් කරන බැවිනි.



(4) ජංගම හා ප්‍රාග්ධන ගිණුමේ ශේෂය, මූල්‍ය ගිණුමේ ශේෂයට සමාන වන බැවිනි.

(5) සලකන වසරේ මහ බැංකුවේ ශුද්ධ නිල සංචිත ඉහළ යාමෙනි.

41. ලංකාවේ විනිමය අනුපාතය රුපියල් 1 = ඩොලර් 1/350 ක්ව පැවතිය දී දේශීය මුදලේ විදේශ අගය 20% කින් අවප්‍රමාණය කළ විට විනිමය අනුපාතය ඩොලර් 1ක් රුපියල් කීයද?

(1) ඩොලර් 1 = රුපියල් 350කි.

(2) ඩොලර් 1 = රුපියල් 0.002857කි.

(3) ඩොලර් 1 = රුපියල් 291කි.

(4) ඩොලර් 1 = රුපියල් 420කි.

(5) ඩොලර් 1 = රුපියල් 437කි.

42. දේශීය වෙළෙඳපලේ අලවි වන පාවහන් යුගලයක මිල රුපියල් 800.00කි. ඒ සඳහා දේශීය නිෂ්පාදකයා රුපියල් 300.00ක ආනයනික යෙදවුම් භාවිත කරයි. ඒ හා සමාන ආනයනික පාවහන් යුගලයක මිල ද රුපියල් 800.00ක් වන අතර රජය ආනයනික පාවහන් මත 20% ක තීරු බද්ධක් ද යෙදවුම් මත 10%ක තීරුබද්ධක් ද අයකරයි නම් සඵල ආරක්ෂණ අනුපාතය කීය ද?

(1) 10 % කි. (2) 20 % කි. (3) 26 % කි. (4) 30 % කි. (5) 32 % කි.

43. ආර්ථික සංවර්ධනය අත්කර ගැනීමෙහිලා සිදුවිය යුතු ගුණාත්මක වෙනසක් වනුයේ,

(1) කෘෂි කාර්මික අංශයේ සාපේක්ෂ දායකත්වය වැඩිවීම

(2) නිෂ්පාදන ක්‍රම ශිල්ප හා තාක්ෂණය උසස් වීම

(3) ප්‍රාථමික භාණ්ඩ අපනයනය වැඩිවීම

(4) ස්වභාවික සම්පත් පරිභෝජනය වේගවත්වීම

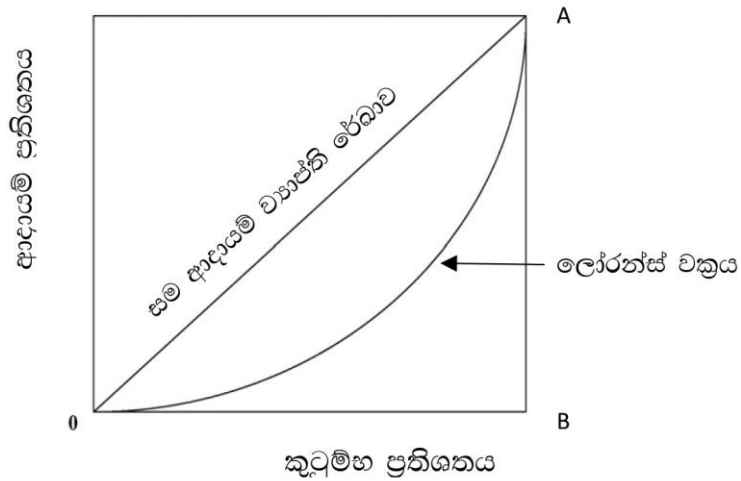
(5) පාරිභෝගිකයන්ට ලබාදෙන සහනාධාර ඉහළ නැංවීම

44. 2020 වර්ෂයේ මානව සංවර්ධන දර්ශකයට අනුව ශ්‍රී ලංකාවට හිමි වී ඇති ස්ථානය හා එහි අගය වනුයේ,

	ස්ථානය	දර්ශකයේ අගය
(1)	56	0.789
(2)	64	0.785
(3)	72	0.782
(4)	79	0.793
(5)	82	0.797



45. ලෝරන්ස් වක්‍රයක රූප සටහනක් පහත දැක්වේ.



ඒ ඇසුරින් ලෝරන්ස් වක්‍රය, ගිනි සංගුණකය හා ආදායම් විෂමතාවය අතර පවතින සම්බන්ධතාවය ඇතුළත් නිවැරදි පිළිතුර විය යුත්තේ,

	ලෝරන්ස් වක්‍රය	ගිනි සංගුණකය	ආදායම් විෂමතාවය
(1)	සම ආදායම් රේඛාවෙන් ඇත් වන විට	අඩුවේ	අඩුවේ
(2)	සම ආදායම් රේඛාවට ළංවන විට	වැඩිවේ	වැඩිවේ
(3)	සම ආදායම් රේඛාව මත පතිත වන විට	ශුන්‍ය වේ	උපරිම වේ
(4)	සම ආදායම් රේඛාව මත පතිත වන විට	ශුන්‍ය වේ	අවම වේ
(5)	OAB ත්‍රිකෝණය මත පතිත වන විට	1 ට සමාන වේ	අවම වේ

46. පුද්ගලයන් රැකියා අතර මාරුවෙමින් සිටින කාලය තුළ හටගන්නා විරැකියා තත්ත්වය හඳුන්වනු ලබන්නේ,

- i. වක්‍රීය සේවා විද්‍යාත්මක යනුවෙනි
- ii. වාරික සේවා විද්‍යාත්මක යනුවෙනි
- iii. සැලවුණු සේවා විද්‍යාත්මක යනුවෙනි
- iv. සාර්ථක සේවා විද්‍යාත්මක යනුවෙනි
- v. ව්‍යුහමය සේවා විද්‍යාත්මක යනුවෙනි

47. තිරසාර සංවර්ධනය අභිමතාර්ථයක් නොවන්නේ,

- (1) දිළිඳුකම පිටු දැකීම
- (2) පිරිසිදු ජලය සහ සනීපාරක්ෂාව
- (3) යහපත් සෞඛ්‍යය සහ ශුභසාධනය
- (4) කුසගින්න පිටු දැකීම
- (5) ෆොසිල ඉන්ධන භාවිතය



48. එක්තරා කල්පිත ආර්ථිකයක කිසියම් වර්ෂයකට අදාළ ජනගහන දත්ත කිහිපයක් පහත දැක්වේ.

ජනගහනය	වැඩකළ හැකි වයසේ ජනගහනය	සේවා නියුක්ත ජනගහනය	සේවා වියුක්ත ජනගහනය
(මිලියන) 70	(මිලියන) 50	(මිලියන) 15	(මිලියන) 05

මෙම ආර්ථිකයේ ශ්‍රම බලකා සහභාගීත්ව අනුපාතය හා සේවා වියුක්ති අනුපාතිකය පිළිවෙළින් සඳහන් පිළිතුර වන්නේ,

- i. ශ්‍රම බලකා සහභාගීත්ව අනුපාතය 25% හා සේවා වියුක්ති අනුපාතිකය 20% වේ.
- ii. ශ්‍රම බලකා සහභාගීත්ව අනුපාතය 30% හා සේවා වියුක්ති අනුපාතිකය 25% වේ.
- iii. ශ්‍රම බලකා සහභාගීත්ව අනුපාතය 40% හා සේවා වියුක්ති අනුපාතිකය 25% වේ.
- iv. ශ්‍රම බලකා සහභාගීත්ව අනුපාතය 50% හා සේවා වියුක්ති අනුපාතිකය 40% වේ.
- v. ශ්‍රම බලකා සහභාගීත්ව අනුපාතය 60% හා සේවා වියුක්ති අනුපාතිකය 50% වේ.

49. ජාත්‍යන්තර ශ්‍රේණිගත කිරීම අනුව 2020 වර්ෂයේ පහත සඳහන් දර්ශකයන්හි ශ්‍රී ලංකාවට හිමිවී ඇති ස්ථාන නිවැරදිව දැක්වෙනුයේ,

	ගෝලීය තරගකාරීත්ව දර්ශකය	ව්‍යාපාර පවත්වාගෙන යාමේ පහසුතා දර්ශකය	දූෂණ සංජානන දර්ශකය
(1)	68	108	95
(2)	84	99	94
(3)	85	111	91
(4)	87	104	89
(5)	84	100	93

50. 2022 වර්ෂයේ ශ්‍රී ලංකාව ජාත්‍යන්තර මූල්‍ය අරමුදලෙන් ණය ලබා ගැනීමට කටයුතු කරනුයේ කුමන පහසුකමක් යටතේ ද?

- (1) පොරොත්තු ණය පහසුකම
- (2) විස්තීර්ණ අරමුදල් පහසුකම
- (3) ඔරොත්තු දීමේ සහ තිරසර පහසුකම
- (4) විස්තීර්ණ ණය පහසුකම
- (5) නම්‍යශීලී ණය පහසුකම





අ.පො.ස. උසස් පෙළ
ආර්ථික විද්‍යාව II



අධ්‍යයන පොදු සහතික පත්‍ර උසස් පෙළ විභාගය සඳහා වූ පෙරහුරු පරීක්ෂණය - 2022

ආර්ථික විද්‍යාව ii

කාලය: පැය තුනයි

උපදෙස්:

විභාග අංකය :.....

❖ අ උප කොටසෙන් අවම වශයෙන් ප්‍රශ්න දෙකක් ද ආ උප කොටසෙන් අවම වශයෙන් ප්‍රශ්න දෙකක් ද තෝරාගෙන ප්‍රශ්න පහකට පමණක් පිළිතුරු සපයන්න.

අ උප කොටස

- 1). i. ආර්ථික විද්‍යාවට අනුව ස්වභාවික සම්පත් වර්ග කරන්නේ කෙසේ ද? නිදසුන් ඇසුරින් පැහැදිලි කරන්න. (ලකුණු 04)
- ii. "හිඟකම නිසා තේරීමත්, තේරීම නිසා ආවස්ථික පිරිවැයත් හටගනී" නිෂ්පාදන හැකියා මායිම් වකුයක් යොදා ගනිමින් පැහැදිලි කරන්න. (ලකුණු 04)
- iii. මානව ප්‍රාග්ධනය නිර්වචනය කර එය වැඩි දියුණු කිරීම සඳහා ගත හැකි ක්‍රියාමාර්ග දක්වන්න. (ලකුණු 04)
- iv. ආර්ථික පද්ධතියක් යනු කුමක් ද? ආර්ථික පද්ධති වර්ගීකරණය සඳහා යොදා ගන්නා නිර්ණායක මොනවා ද? (ලකුණු 04)
- v. කිසියම් ආර්ථිකයක් නිෂ්පාදන හැකියා මායිම මත ලක්ෂ්‍යක කටයුතු කරමින් සිටී. මෙම ආර්ථිකය ආර්ථික කාර්යක්ෂමතාව අත්කර ගෙන ඇතැයි ඔබ සිතන්නේ ද? පැහැදිලි කරන්න. (ලකුණු 04)

- 2). i. ඉල්ලුම් නීතිය නිර්වචනය කරන්න. ඉල්ලුම් ශ්‍රීතයට අනුව ඉල්ලුම් නීතියේ දී ස්ථාවර ව පවතී යැයි උපකල්පනය කරන අනෙකුත් සාධක කවරේ ද? (ලකුණු 04)
- ii. අනාගත සැපයුම අර්ථ දක්වා භාණ්ඩයක සැපයුම අනාගත බව ප්‍රස්තාරයක් ඇසුරින් පැහැදිලි කරන්න. (ලකුණු 04)
- iii. සහල් සහ පරිඝනක සඳහා අදාළ මිල ඉල්ලුම් නමාකා සගුණකයන් පහත පරිදි වේ.
 සහල් = - 0.25 පරිඝනක = -2.25
 නිෂ්පාදකයින් තම නිෂ්පාදන අයභාරයන් ඉහළ නංවා ගැනීමේ අරමුණින් ඉහත භණ්ඩවල මිල ඉහළ දැමුවේ නම් එම අරමුණ ඉටු කර ගැනීමට ඔවුනට හැකිවේද? නැද්ද යන්න පැහැදිලි කරන්න. (ලකුණු 04)



iv. කිසියම් භාණ්ඩයක් සඳහා වන ඉල්ලුම් හා සැපයුම් ප්‍රමාණයන් පහත වගුවේ දැක් වේ.

මිල (රුපියල්)	ඉල්ලුම් ප්‍රමාණය (ඒකක)	සැපයුම් ප්‍රමාණය (ඒකක)
2	44	- 6
10	12	42

මෙම දත්ත ඇසුරින් පහත සඳහන් දෑ ගණනය කරන්න.

(අ) සමතුලිත මිල හා ප්‍රමාණය

(ආ) සමතුලිතයේ දී ඉල්ලුම් නම්‍යතාව හා සැපයුම් නම්‍යතාව (ලකුණු 04)

v. ලෝක වෙළඳපොළ තුළ ඉන්ධන මිල පහළ යාමත් සමගම ශ්‍රී ලංකා බනිජතෙල් නීතිගත සංස්ථාවද ඉන්ධන මිල පහළ දැමීමට කටයුතු කරන ලදී. එහෙත් ශ්‍රී ලංකා රජය වාහන ආනයනය සම්බන්ධයෙන් පනවා තිබූ සීමා තව දුරටත් ක්‍රියාත්මක වේ. මේ තත්වයන් ශ්‍රී ලංකාව තුළ බනිජතෙල් වෙළඳපොළ කෙරෙහි කවරාකාරයෙන් බලපානු ලබයි ද යන්න ඉල්ලුම් සැපයුම් වක්‍ර ආශ්‍රයෙන් පැහැදිලි කරන්න (ලකුණු 04)

3). i. මෑතකදී ශ්‍රී ලංකා රජය බිත්තර සඳහා උපරිම මිලක් නියම කිරීමට කටයුතු කරන ලදී. මෙසේ බිත්තර සඳහා උපරිම මිලක් නියම කිරීමේ ආර්ථික ප්‍රතිඵලය කවරේද? (ලකුණු 03)

ii. ඉල්ලුමට වඩා සැපයුම නම්‍ය වන අවස්ථාවකදී බදුබර පාරිභෝගිකයා හා නිෂ්පාදකයා අතර බෙදී යන අයුරු රූපයකින් පැහැදිලි කරන්න. (ලකුණු 04)

iii. වෙළඳපොළ තුළ අලෙවිවන වී සඳහා ඉල්ලුම් සැපයුම් සමීකරණ පහත දැක්වේ.

$$QD = 250 - 2P$$

$$QS = -60 + 3P$$

a. වී සඳහා වෙළඳපොළ සමතුලිත මිල හා ප්‍රමාණය ගණනය කරන්න. (ලකුණු 02)

b. පසුගිය මාස කිහිපය තුළ ශ්‍රී ලංකාවේ කෘෂිකාර්මික අංශය බලවත් පසු බෑමකට ලක් වී තිබූ බව අවබෝධ කරගත් ශ්‍රී ලංකා රජය වී ගොවීන් දිරිමත් කිරීමේ අරමුණින් රුපියල් 80ක මිල ආධාරකයක් ලබා දී ඇත. මිල ආධාරකයෙන් පසු අතිරික්ත සැපයුම රජය මිලට ගැනීමේ දී හා ඌණ පූරණ ගෙවීමේ දී රජයේ වියදම ගණනය කරන්න. (ලකුණු 04)

c. අතිරික්ත සැපයුම රජය මිලදී ගැනීමේදී හට ගන්නා සමාජ සුභ සාධන පාඩුවක් (SWL) අහිමි සුභසාධනයක් සිදු වේ නම් අහිමි සුභසාධනයක් (DWL) ගණනය කරන්න. (ලකුණු 04)

iv. කෘෂි භෝගවල මිල ස්ථායීකරණය සඳහා රජය ස්චාරකෂක තොග සමුච්චනය හා මුදාහැරීම සිදුකරන ආකාරය රූප සටහනකින් පැහැදිලි කරන්න. (ලකුණු 03)

4). i. නිෂ්පාදන ශ්‍රිතය අර්ථ දක්වා කෙටිකාලීන හා දිගු කාලීන නිෂ්පාදන ශ්‍රිතයන් සංකේතාත්මකව පෙන්වන්න (ලකුණු 04)

ii. කෙටිකාලීන නිෂ්පාදනයේ ඵලදා වක්‍ර හා පිරිවැය වක්‍ර අතර සම්බන්ධය රූපසටහනකින් පැහැදිලි කරන්න. (ලකුණු 04)



- iii. නිෂ්පාදනයේ වැඩෙන පරිමාණානුකූල ඵල හා පරිමාණානුකූල පිරිමැසුම් ඇතිවීමට හේතු ලියන්න. (ලකුණු 04)
- iv. පූර්ණ තරගයේ හා ඒකාධිකාරී තරගයේ සමානකම් ලියන්න. (ලකුණු 04)
- v. කෙටිකාලදී නිෂ්පාදන ආයතනයක ආන්තික අයභාරයට (MR) වඩා ආන්තික පිරිවැය (MC) පහළින් පිහිටි නිමැවුම් මට්ටමක සිට ප්‍රශස්ත නිමැවුම අත්කර ගැනීමට කටයුතු කිරීමේ දී ලාභ උපරිම කිරීමට හැසිරෙන ආකාරය රූපසටහනකින් පැහැදිලි කරන්න. (ලකුණු 04)

5). i. දළ දේශීය ප්‍රාග්ධන සම්පාදන හඳුන්වා, දළ දේශීය ප්‍රාග්ධන සම්පාදනයේ ප්‍රධාන කොටස් නම් කරන්න. (ලකුණු 04)

ii. එක්තරා ආර්ථිකයක ජාතික ගිණුම් තොරතුරු පහත දැක්වේ. සියලුම සංඛ්‍යා රු.බිලියන වලින්.

අපනයන	300
ආනයන	200
ශුද්ධ විදේශ ද්විතියික ආදායම්	250
පෞද්ගලික අවසන් පරිභෝජන වියදම්	500
ශුද්ධ විදේශ ප්‍රාථමික ආදායම්	150
සාමූහික රාජ්‍ය පරිභෝජන වියදම්	400
දේශීය ඉතුරුම්	800
පුද්ගල රාජ්‍ය පරිභෝජන වියදම්	350

පහත දැ ගණනය කරන්න

අ) දළ දේශීය වියදම

ආ) දළ දේශීය නිෂ්පාදනය

ඇ) වැය කළ හැකි දළ ජාතික ආදායම

ඉ) ජාතික ඉතුරුම්

(ලකුණු 1×4=4)

iii. රාජ්‍ය අංශය සහිත ආර්ථිකයක කාන්දුවීම් හා විදීම් ඇසුරෙන් සාර්ව ආර්ථික සමතුලිතය තීරණය වන ආකාරය ප්‍රස්තාර සටහනක් ඇසුරෙන් පැහැදිලි කරන්න. (ලකුණු 04)

iv. පහත සඳහන් සංකල්ප අතර වෙනස පැහැදිලි කරන්න.

(a) ස්වාධීන පරිභෝජන හා පෙළඹුන පරිභෝජන වියදම්. (ලකුණු 02)

(b) ආන්තික ඉතුරුම් නැමියාව හා සාමාන්‍ය ඉතුරුම් නැමියාව. (ලකුණු 02)

v. එක්තරා ආර්ථිකයක ආන්තික පරිභෝජන නැමියාව 0.8 වන අතර, රාජ්‍ය මිලදී ගැනීම් හා බදු අයකිරීම් 100 කින් ඉහළ දැමූ විට සාර්ව ආර්ථික සමතුලිතයට සිදුවන බලපෑම ගුණකයන් ඇසුරෙන් පැහැදිලි කරන්න. (ලකුණු 04)



ආ උප කොටස

- 6). i. ශ්‍රී ලංකාවේ ඒකාබද්ධ පුළුල් මුදල් සැපයුම ගණනය කිරීමේ දී ඒ සඳහා භාවිත කරන සංරචක වෙන් වශයෙන් දක්වන්න. (ලකුණු 04)
- ii. ශ්‍රී ලංකාවෙහි මෑතකාලීනව මුදල් සැපයුමේ සිදු වූ ශීඝ්‍ර ඉහළ යාම හේතුවෙන් ඉහළ උද්ධමන තත්ත්වයකට මුහුණු පෑමට සිදුවිය. එවැනි උද්ධමනකාරී තත්ත්වයක ආර්ථික ප්‍රතිවිපාක සඳහන් කරන්න. (ලකුණු 04)
- iii. මුදල් ඉල්ලුම තීරණය කරන සාධක සඳහන් කරන්න. (ලකුණු 04)
- iv. එක්තරා වාණිජ බැංකු පද්ධතියක් තුළ ක්‍රියාත්මක වන වාණිජ බැංකුවක් සතු තැන්පතු ප්‍රමාණය රුපියල් මිලියන 2000 වන අතර ව්‍යවස්ථාපිත සංචිත අනුපාතය 10% කි. බැංකුව මගින් ලබා දී ඇති ණය ප්‍රමාණය රුපියල් මිලියන 1500 කි.
 (අ) අත්‍යවශ්‍ය සංචිත ප්‍රමාණය සහ අතිරික්ත සංචිත ප්‍රමාණය කොපමණ ද? (ලකුණු 02)
 (ආ) අතිරික්ත සංචිතය සම්පූර්ණයෙන් ම ණය සඳහා භාවිත කළහොත් බැංකු පද්ධතියට ලබා දිය හැකි මුළු ණය ප්‍රමාණය කොපමණ ද (ලකුණු 02)
- v. මූල්‍ය වෙළඳපොළ හඳුන්වා වර්ග කර දක්වන්න. (ලකුණු 04)

- 7). i. මෑතකදී ලොව පුරා ව්‍යාප්ත වූ කොවිඩ් 19 වසංගත තත්වයෙන් මිදීම සඳහා එන්නත් ලබා ගන්නා ලෙස ලෝක සෞඛ්‍ය සංවිධානය ලෝකවාසී සියලු වැසියන් හට දැනුම් දෙන ලදී. මෙලෙස එන්නත්කරණයට ලක්වීම කවර බාහිරතා ස්වරූපයක් පෙන්නුම් කරයිද? ඒ හේතුවෙන් සම්පත් බෙදා හැරීමේ අකාර්යක්ෂමතාවක් ඇති වන ආකාරය ප්‍රස්ථාර සටහනක් ඇසුරෙන් පැහැදිලි කරන්න. (ලකුණු 04)
- ii. පොදු භාණ්ඩ හා පොදු සම්පත් හඳුන්වන්න (ලකුණු 04)
- iii. හොඳ බද්දක තිබිය යුතු ලක්ෂණ 4ක් සඳහන් කරන්න. (ලකුණු 04)
- iv. ශ්‍රී ලංකාව රාජ්‍ය අංශයේ කාර්යක්ෂමතාව ඉහළ නැංවීම සඳහා රාජ්‍ය පෞද්ගලික හවුල්කාරිත්ව සංකල්පය ක්‍රියාත්මක කරයි. මෙය උදාහරණයක් සහිත ව හඳුන්වා ප්‍රතිලාභ සඳහන් කරන්න. (ලකුණු 04)
- v. ආර්ථිකයක වර්තන වියදම් ඉහළ මට්ටමක පැවතීමේ ආර්ථික ප්‍රතිවිපාක මොනවා ද? (ලකුණු 04)

- 8). i. රටවල් දෙකකට භාණ්ඩ 2ක් නිපදවීම සඳහා වැයවන පිරිවැය තොරතුරු පහත වගුවේ දැක්වේ. රටවල් සතුව ශ්‍රම ඒකක 200 බැගින් පවතින බව සලකන්න.

භාණ්ඩය	ශ්‍රී ලංකාව	චීනය
තේ (කිලෝ ග්‍රෑම්)	2	4
සහල් (කිලෝ ග්‍රෑම්)	4	2

- a. එක් එක් රට සඳහා සුදුසු නිෂ්පාදන හැකියා වෙන් වෙන්ව ඇඳ නිවැරදිව ලකුණු කරන්න. (ලකුණු 02)

- b. ශ්‍රී ලංකාව වෙළඳාමට පිවිසේ නම් ශ්‍රී ලංකාවට වාසිදායක ජාත්‍යන්තර හුවමාරු පරාසය ලියන්න. (ලකුණු 02)
- ii. ශ්‍රී ලංකාවේ ගෙවුම් ශේෂයේ වර්තන ගිණුමේ ශේෂය දීර්ඝකාලීනව හිඟයක් ලෙස පැවතීමට හේතු කවරේද? (ලකුණු 04)
- iii. ගෙවුම් ශේෂ හිඟය මග හරවා ගැනීම සඳහා පාවෙන විනිමය අනුපාතිකය ස්වයංක්‍රීය යන්ත්‍රණයක් ලෙස ක්‍රියා කරනු ලබන ආකාරය සුදුසු රූප සටහනක් ඇසුරින් පැහැදිලි කරන්න. (ලකුණු 04)
- iv. පහත සඳහන් ගනුදෙනු ගෙවුම්ශේෂ ලේඛනයක ද්විත්ව සටහන් මූලධර්මයට අනුව සටහන් වන ආකාරය පෙන්වන්න.
- ව්‍යාපාරිකයකු ව්‍යාපාර කටයුත්තක් සඳහා රුපියල් බිලියන 100ක මූල්‍ය නොවන රන් තොගයක් ආනයනය කිරීම.
 - මධ්‍යම අධිවේගී මාර්ගයේ ඉදිකිරීම් කටයුතු සඳහා ජපන් සමාගමකට ඩොලර් බිලියන 150ක් ගෙවීම.
 - ඉන්දියාවේ මාස 6ක වෛද්‍ය පුහුණුවකට සහභාගි වූ වෛද්‍යවරයෙක් ඉන්දියන් රුපියල් 5000ක් ශ්‍රී ලංකාවට එවීම.
 - ශ්‍රී ලංකාව රජයට අන්තර්ජාතික මූල්‍ය අරමුදලින් ඩොලර් බිලියන 400ක ණය මුදලක් ලැබීම. (ලකුණු 1×4=4)
- v. ශ්‍රී ලංකාවේ අපනයන ආදායම් ප්‍රවර්ධනය සඳහා ගතහැකියාමාර්ග කවරේද? (ලකුණු 04)
- 9). i. ඉහළ ආර්ථික වෘද්ධියක් අත්පත් කරගැනීම සඳහා රජයකට අනුගමනය කළ හැකි ක්‍රියාමාර්ග කවරේ ද? (ලකුණු 05)
- ii. තිරසර සංවර්ධන අභිමතාර්ථ යොමු වී ඇති ප්‍රධාන ක්ෂේත්‍ර 5 සඳහන් කරන්න. (ලකුණු 05)
- iii. 2019 වර්ෂයේදී ලබාගත් දත්තයන්ට අනුව ශ්‍රී ලංකාවේ ජනගහන දරිද්‍රතා දර්ශකයේ අගය 14.3 වේ. එහෙත් නාගරික අංශයේ දරිද්‍රතාව 6.0 වන අතර ග්‍රාමීය අංශයේ දරිද්‍රතාව 15.0 වේ. මේ වෙනසට හේතු පැහැදිලි කරන්න. (ලකුණු 05)
- iv. ඌණ සේවා නියුක්තිය අර්ථ දක්වා එහි ස්වරූපය පැහැදිලි කරන්න. (ලකුණු 05)
- 10). i. “ශ්‍රී ලංකාවේ විදේශ ආයෝජනයන්ගේ වර්තමාන තත්ත්වය ඉතා දුර්වල මට්ටමක පවතී” ශ්‍රී ලංකාවේ විදේශ ආයෝජන ඉහළ නැංවීමට ඔබ ඉදිරිපත්කරන යෝජනා කවරේ ද? (ලකුණු 05)
- ii. වර්තමානයේ ශ්‍රී ලංකාවේ සංචාරක කර්මාන්තය මුහුණපාන අභියෝග මොනවා ද? (ලකුණු 05)
- iii. කොවිඩ් 19 වසංගතය නිසා සංචාරක සීමාවන් පැනවීමත් සමග නිවසේ සිට රාජකාරි කිරීම සිදුවිය. මෙහි ආර්ථික ප්‍රතිවිපාක දක්වන්න. (ලකුණු 05)
- iv. පහළ මැදි ආදායම් ලබන රටක් ලෙස ආහාර සුරක්ෂිතතාව සඳහා ශ්‍රී ලංකාවට අනුගමනය කළ හැකි ක්‍රියාමාර්ග කවරේ ද? (ලකුණු 05)

