

සියලුම හිමිකම් ඇවිරිණි  
 முழுப் பதிப்புரிமைபெற்றது  
 All Rights Reserved

**දකුණු පළාත් අධ්‍යාපන දෙපාර්තමේන්තුව / தென் மாகாணக் கல்வித் திணைக்களம்**  
**DEPARTMENT OF EDUCATION-SOUTHERN PROVINCE**  
**අවසාන වාර පරීක්ෂණය - 2021 (2022 මාර්තු)**

**11 ශ්‍රේණිය**

**පෙරදිග සංගීතය- I පත්‍රය**

**කාලය පැය 03 යි**

නම / විභාග අංකය .....

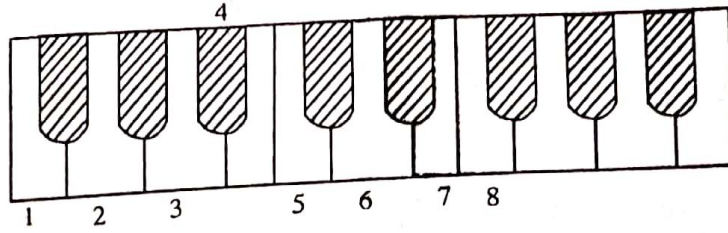
- \* ප්‍රශ්න සියල්ලටම පිළිතුරු සපයන්න.
- \* 1 සිට 40 තෙක් ප්‍රශ්නවලට 1,2,3,4 යන පිළිතුරු වලින් නිවැරදි හෝ වඩාත් ගැලපෙන පිළිතුර තෝරා පිළිතුරු පත්‍රයේ සටහන් කරන්න.
- (1) සජ්තකයක රි ග් ම් ධ නි යන ස්වර හඳුන්වන නාමය කුමක්ද?
  - (1) ප්‍රකාති ස්වර                      (2) වල, ස්වර                      (3) අවලස්වර                      (4) විවාදී ස්වර
- (2) විවාදී ස්වර ලෙස ස්වර පහක් යෙදෙන ඒ අනුව ස්වර දොළහම ඇසුරු කරන රාගය කුමක් ද?
  - (1) බ්ලාවල්                      (2) කාලි                      (3) යමන්                      (4) හෙරවී
- (3) රාත්‍රී 9.00 - රාත්‍රී 12.00 අතර කාලයෙන් දැක්වෙනුයේ,
  - (1) රාත්‍රී ප්‍රථම ප්‍රහරයයි.                      (2) රාත්‍රී දෙවන ප්‍රහරයයි.
  - (3) රාත්‍රී තෙවන ප්‍රහරයයි.                      (3) රාත්‍රී සිව්වන ප්‍රහරයයි.
- (4) සඬ්ජය ස්වරය සංවාදී ලෙස යෙදෙන රාග යුගලයකි.
  - (1) කාලි - හෙරවී                      (2) කාලි - බ්ලාවල්                      (3) යමන් - කාලි                      (4) කාලි - භූපාලි
- (5) කාලි රාගය ඇසුරින් නිර්මාණය වී ඇති සරල ගීතයකි
  - (1) ලලිත කලා මප කරලා.....                      (2) ගුමු ගුමුව වදුලේ.....
  - (3) සරුගලේ වරල් සැලේ                      (4) සාදු දන්න දා .....
- (6) සුරි ග්‍රප් ධුප් ධුප් / .....ගුරි සු-/ භූපාලි රාගයට අනුව මෙම තානාලංකාරයෙහි හිස්තැනට සුදුසු ස්වර වනුයේ,
  - (1) සුසු ධුප්                      (2) ගුමු පුධ                      (3) පුධ නිසු                      (4) ග්‍රප් මග
- (7) සඬ්ජය භාවයේ ඇති "ම ප ධ නි " ස්වර මධ්‍යම භාවයෙන් ලියූ විට ලැබෙන නිවැරදි පිළිතුර වනුයේ,
  - (1) නි සු රි ග්                      (2) ප ධ නි සු                      (3) සු රි ග් ම්                      (4) නි සු රි ග්
- (8) ගානසමය හා ථායය යන අංග සමාන රාග යුගලයක් වනුයේ,
  - (1) බ්ලාවල් - භූපාලි                      (2) යමන් - භූපාලි                      (3) භූපාලි - හෙරවී                      (4) කාලි - යමන්
- (9) හින්දුස්ථානී රාගධාරි සංගීතයේදී මධ්‍යලය ගීතයක් ගායනයේදී දෘතලයෙන් ගැයෙන ගායන අංගය වනුයේ,
  - (1) ආලාප                      (2) තනාලංකාර                      (3) ස්ථාය                      (4) මධ්‍යාලාප
- (10) එස්ථාපය ප්‍රධාන ස්වර වාද්‍ය භාණ්ඩය ලෙස යොදාගත් ආනන්ද සමරකෝන් සුනිල් ශාන්ත යන අයගේ නිර්මාණ සඳහා ආභාසය ලැබූ ගීත විශේෂය වන්නේ
  - (1) බ්‍යාල් ගීත                      (2) ගසල් ගීත                      (3) හජන් ගීත                      (4) වංග ගීත

\* පහත දක්වා ඇති නිර්දේශිත ගී පාද හා භාණ්ඩ උපයෝගී කර ගනිමින් 11 සිට 15 දක්වා ඇති ප්‍රශ්නවලට පිළිතුරු සපයන්න.

ගී පද	නාල වාද්‍ය භාණ්ඩ
A - රුව සමනා උවත් මනා ඉසිවඩිනා රිටු නොමිනා	1 ගැටබෙරය
B - පූජිත විෂ්ණු සුරාධිප රූප අලංකාතා	2 යක්බෙරය
C - කලපත් දෙකඩත් කරසිත් කුටුවෙන්	3 දවුල

- (11) සබරගමු කෝකිල වන්නමට අයත් ගී පදයට ගිම් අක්ෂරය හා භාණ්ඩය අයත් අංකය ගිම් නිවැරදි පිළිතුර,  
 (1) A- 1 (2) A- 3 (3) B- 2 (4) B- 3
- (12) පහතරට සිංදු වන්නමට ගිම් ගී පදය හා භාණ්ඩය ගිම් නිවැරදි පිළිතුර වනුයේ  
 (1) B- 1 (2) B- 2 (3) B- 3 (4) C- 1
- (13) "රුව සමනා උවත් මනා" යන ගී පද කොටස ප්‍රස්තාර කළවිට ලැබෙන නිවැරදි පිළිතුර තෝරන්න  
 (1) රුව/සමනා/උවත්/මනා/  
 (2) රුවස /මනාSS /උවත් / මනාSS/  
 (3) රුවස/ මනාS /උවත්/ මනාS /  
 (4) රුව/සම/නාS /උවත්/ම /නාS /
- (14) උඩරට වන්නම් සම්ප්‍රදායට අයත් "උකුසා වන්නමට " අයත් ගී පදය හා වාද්‍ය භාණ්ඩය අයත් නිවැරදි පිළිතුර වනුයේ,  
 (1) C- 1 (2) C- 2 (3) A- 1 (4) A- 2
- (15) උඩරට වන්නම් සම්ප්‍රදායට අයත් අංග පිළිවෙළින්,  
 (1) බෙරපදය, තානම, කවිය, කලාසම, අඩව්ව  
 (2) බෙරපදය, තානම, කවිය, කස්තිරම, සිරුමාරුව, අඩව්ව  
 (3) බෙරපදය, තානම, කවිය, ඉරට්ටිය,  
 (4) බෙරපදය, තානම, කවිය, අඩව්ව, සිරුමාරුව, කස්තිරම
- (16) ලෝනා මුනිරාජයේ ශ්‍රී දළදා පෙත්වම් මෙම තුර්කි ගීතය පිළිබඳ කියැවෙන නිවැරදි පිළිතුර වනුයේ  
 (1) අවග්‍රහයෙන් ආරම්භ වන අතර කුණ්ඩලකේශී නාට්‍යයේ ගීතයකි.  
 (2) විෂමග්‍රහයෙන් ආරම්භ වන අතර හේමමාලී තුර්කියේ ගීතයකි.  
 (3) සමග්‍රහයෙන් ආරම්භ වන අතර හේමමාලී තුර්කියේ ගීතයකි.  
 (4) විෂමග්‍රහයෙන් ආරම්භ වන අතර කුණ්ඩලකේශී නාට්‍යයේ ගීතයකි.
- (17) "ගමට කලින් හිරු - අන්දරයායේ වැව් තාවුල්ලේ" යන මව්පිය ගුණ ගීත යුගලය ගායනය කරනුයේ,  
 (1) ගුණදාස කපුගේ මහතාය. (2) සුනිල් ආරියරත්න මහතාය  
 (3) කරුණාරත්න දිවුල්ගනේ මහතාය. (4) ඩබ්ලිව්.ඩී.අමරදේව මහතාය
- (18) කොබෝස/කුරුලු/වනෝS/ SSS/ යන ගී පාදයෙහි සදාස්මත් හා ගීමත් ගණන පිළිවෙළින් ඇති පිළිතුරු තෝරන්න  
 (1) 8 - 16 (2) 9 - 12 (3) 8 - 12 (4) 10 - 12
- (19) හින්දි තනු අනුකාරක යුගයට අයත් ග්‍රැමලෝන් ගීතයක් නොවන්නේ,  
 (1) මහ බෝධි මූලේ (2) සිරි බුද්ධ ගයා විහාරේ  
 (3) පිට දීප දේශ ජය ගත්තා (4) දුල් සල්වනේ ලකල්
- (20) "කු ගංගාකි මොෂ්මේ" යන "බවිජ්ඛවිරා" චිත්‍රපටයේ ඇතුළත් ගීතය සඳහා පදනම් වූ රාගය කුමක්ද?  
 (1) බ්ලාවල් (2) හෙරව් (3) කාලි (4) බමාජ්

\* අංක 21 සිට 24 දක්වා ප්‍රශ්නවලට පහත දැක්වෙන ස්වර පුවරු සවහන ඇසුරෙන් පිළිතුරු සපයන්න.



- (21) මෙම ස්වර පුවරුවෙහි 1, 2, 3, 4, 5, 6, 7, 8 ලෙස අංක යොදා ඇති ස්වර අෂ්ඨකය ලකුණු කර ඇත්තේ,  
 (1) පංචමය ශ්‍රැති කරගෙනය. (2) ගාන්ධාරය ශ්‍රැති කරගෙනය.  
 (3) මධ්‍යමය ශ්‍රැති කරගෙනය. (4) සඬිජය ශ්‍රැති කරගෙනය.
- (22) ඉහත ස්වර මඟින් දැක්වෙන ස්කේලය නම් කරන්නේ කෙසේද?  
 (1) F Major (2) G Major (3) C Major (4) D Major
- (23) ඉහත ස්වර පුවරුවට අනුව F Major (F මේජර්) Chord (කෝඩ්) එක වාදනයට යොදා ගත යුතු යතුරු වන්නේ  
 (1) 1 + 2 + 5 (2) 1 + 3 + 5 (3) 1 + 4 + 5 (4) 1 + 3 + 6
- (24) මෙම ස්වර පුවරුවෙන් 2 + 4 + 6 යන ස්වර එකවර වාදනය කිරීමේදී මතු වන කෝඩ් එක වන්නේ,  
 (1) G Minor (2) F Minor (3) C Major (4) C Minor
- (25) "සැඩසුළං" චිත්‍රපටයේ ආනන්ද සමරකෝන් ශූරීන් ප්‍රබන්ධ කළ "සිරි දැරු හෙළ දිව පුරාතනේ" යන ගීතය ගායනය කළ ගායිකාව කවුරුන්ද?  
 (1) යමුනා රාණි (2) ලතා මංගේෂ්කාර් (3) කේ රාණි (4) ලක්ෂ්මී බායි
- (26) "එක්වැමියේ" චිත්‍රපටයේ "උන්මාද සිතුවම්" ගීතය ගායනය හා ගීතනු නිර්මාණය කළ සංගීතවේදීන් දෙදෙනා අයත් නිවැරදි පිළිතුර වනුයේ  
 (1) ගුණදාස කපුගේ - සරත් දසනායක (2) ගුණදාස කපුගේ - සුනිල් සාන්ත  
 (3) ටී. එම්. ජයරත්න - සරත් දසනායක (4) ටී.එම්.ජයරත්න - වික්ටර් රත්නායක
- (27) හේවිසි මුර වාදනයේදී බහුලව යොදා ගන්නා දේශීය භාණ්ඩ යුගලය වන්නේ,  
 (1) රබාන - ගැටබෙරය (2) දවුල - යක් බෙරය  
 (3) දවුල - තම්මැට්ටම (3) තම්මැට්ටම - රබාන
- (28) "සත් සමුදුර" චිත්‍රපට තේමා ගීතය වූ (සිනිදු සුදුමුදු තලාවේ) නිර්මාණයට දායකත්වය ලබා දුන් ශිල්පීන් කිදෙනා (පද, තනු, ගායනය) පිළිවෙළින් කවුරුන්ද?  
 (1) මහගමසේකර ඩබ්ලිව්. ඩී. අමරදේව, සෝමදාස ඇල්විට්ගල  
 (2) සෝමදාස ඇල්විට්ගල, සුනිල් සාන්ත, ඩබ්ලිව්. ඩී. අමරදේව  
 (3) සෝමදාස ඇල්විට්ගල, ඩබ්ලිව්. ඩී. අමරදේව, සුනිල් සාන්ත  
 (4) මහගමසේකර, සෝමදාස ඇල්විට්ගල, ඩබ්ලිව්. ඩී. අමරදේව

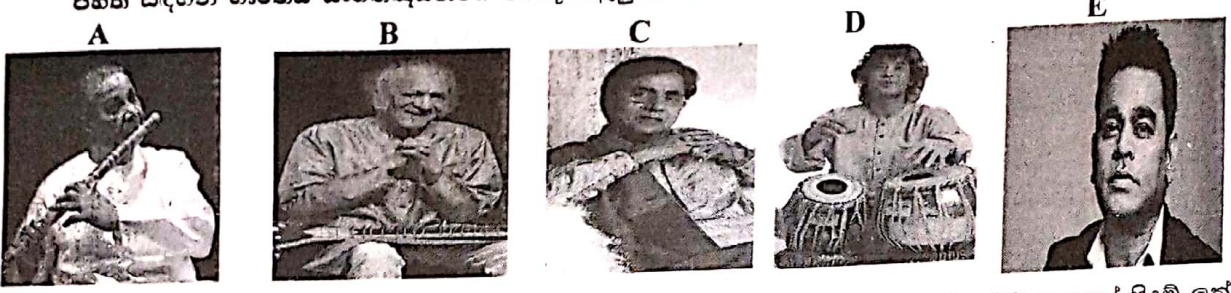


(29) සංගීත සංරක්ෂණය සඳහා භාවිත කළ හැකි නවීනතම උපකරණය ඇතුළත් නිවැරදි පිළිතුර වන්නේ.  
 (1) ග්‍රැමෆෝන් තැටි (2) බ්ලූරේ තැටි (3) කැසට් පටි (4) මික්සර්

(30) "ඇත කඳුකර හිමව් අරණේ...../හනිතවරෙව් කොල්ලනේ...../ හෙළ ගැඹුරැයි - පුත නොබලන්....."  
 යන නව නාට්‍ය ගීත පිළිවෙලින් දක්වෙන පිළිතුර තෝරන්න.

- (1) කුවේනි/මනමේ/හුණුවටය (2) නල දමයන්ති/කරදිය/කුවේනි  
 (3) නල දමයන්ති /බෙරහඬ /හුණු වටය (3) කරදිය/දෙපානෝ/කුවේනි

පහත සඳහන් භාරතීය සංගීතඥයන්ගේ පින්තූර ඇසුරින් 31 සිට 35 දක්වා ප්‍රශ්නවලට පිළිතුරු සපයන්න.



(31) ඉන්දීය ශාස්ත්‍රීය හා ජන ගායනයෙහි අති දක්ෂ පද්මභූෂණ (2003) භාරත රත්න (2012) සම්මානයෙන් පිදුම් ලත් ..Ghazal King.. (ගසල් රජු) ලෙස විරුදාවලිය ලත් සංගීතඥයා වනුයේ,  
 (1) A (2) B (3) C (4) D

(32) සත්‍යජීන් රායිගේ වික්‍රපටවල පසුබිම් සංගීත නිර්මාණයේ යෙදුනු ලොව විශිෂ්ටතම සීතාර් වාදකයා ලෙස සැලකෙනුයේ,  
 (1) A (2) B (3) C (4) E

(33) මුන්දාමනී ගුරුකුලයේ ආදි කතෘ පද්ම භූෂණ, පද්ම විභූෂණ, සම්මානලාභී ඉන්දීය ගුවන් විදුලියේ සිටි දක්ෂ බන්සුර් වාද්‍ය ශිල්පියෙකි,  
 (1) A (2) B (3) C (4) D

(34) පෙරදිග සංගීතය හා ඉලෙක්ට්‍රොනික් සංගීතයේ සංකලනයෙන් ලොව අග්‍රගණය වික්‍රපට සංගීත නිර්මාණ බිහි කළ සංගීතඥයෙකි.  
 (1) B (2) C (3) D (4) E

(35) කායදා, පරන්, රේලා, නිහායි වැනි සුවිශේෂී වාදන ආභා යොදා ගනිමින් වාදනයෙහි ප්‍රවීණයකු වන, 1992 වර්ෂයේ ඇමරිකාවේ වර්ල්ඩ් මිසිසික් සුපර් ගෘප් නම් විදුහල ආරම්භ කිරීමට පුරෝගාමී වූ අසභාය වාදකයෙකි.  
 (1) A (2) B (3) C (4) D

(36) ඇම්ප්ලිෆයරය හා මයික්‍රෆෝනය මගින් කරනු ලබන මූලික ක්‍රියාවන් පිළිවෙලින් දක්වෙනුයේ  
 (1) හඬ විවිත්‍ය කිරීම හා දෝංකාරය ඉපදවීම ය.  
 (2) හඬ වැඩි කිරීම හා හඬ ග්‍රහණය කර ගැනීම ය.  
 (3) හඬ ග්‍රහණය කර ගැනීම හා හඬ වැඩි කිරීම ය.  
 (4) හඬ විවිත්‍ය කිරීම හා හඬ බාහිර පරිසරයට මුදා හැරීම ය.

(37) "නරිබෑනා" නාට්‍යයේ එන දෙබස් සඳහා බොහෝ විට යොදා ගෙන ඇත්තේ,

- (1) බෙර පද (2) දඹුල් පද (3) රබන් පද (4) හේවිසි පද

(38) මන්ද පංචමයට වඩා මධ්‍ය සඳිපයේ හඬ ඉහළ වන්නේ

- (1) කාරකාවය හේතුවෙනි  
(2) විපුලකාවය හේතුවෙනි  
(3) ධ්වනි ගුණය හේතුවෙනි  
(4) ජාති හේදය හේතුවෙනි

(39) සංගීතයේ මාධ්‍යය වනුයේ,

- (1) භාෂාවයි. (2) අංගචලනයයි. (3) නාදයයි. (4) වාදනයයි.

(40) ව්‍යවහාරික ප්‍රස්තාරකරණයේදී භාවිත වන  $3/4$ ,  $4/4$ ,  $5/4$ ,  $7/4$ , යන කාල සංකේතයන්ට ගැලපෙන හින්දුස්ථානි කාල පිළිවෙළින් දැක්වෙන පිළිතුර තෝරන්න.

- (1) දාදරා, කෙහෙරවා, ජප් කාල්, දීප්වන්දි  
(2) කෙහෙරවා, දීප්වන්දි, ජප් කාල්, දාදරා  
(3) දාදරා, ජප්කාල්, දීප්වන්දි, කෙහෙරවා  
(4) කෙහෙරවා, දාදරා, ජප්කාල්, දීප්වන්දි

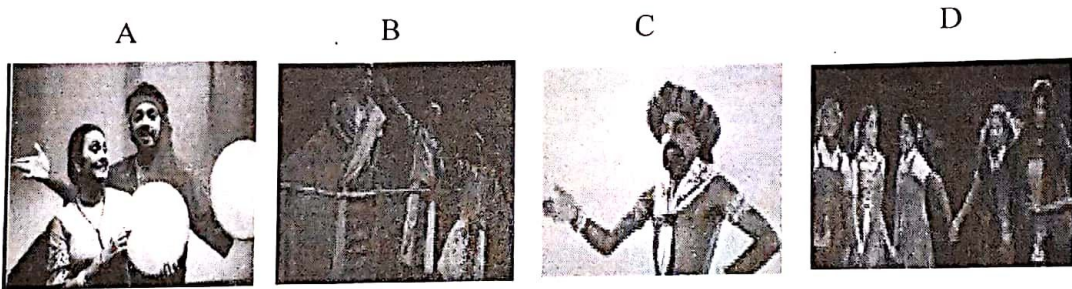
දකුණු පළාත් අධ්‍යාපන දෙපාර්තමේන්තුව

II වසර පෙරදිග සංගීතය II පත්‍රය

පළමුවැනි ප්‍රශ්නය හා තවත් ප්‍රශ්න හතරක් ඇතුළුව ප්‍රශ්න පහකට පිළිතුරු සපයන්න.

01. (1) විකෘති ස්වර එකක් පමණක් යෙදෙන මේලය නම් කරන්න.
- (2) නි ධ - ප/මපගම/ප---/පමගර/ යන ස්වර යමත් රාගයට අනුව නිවැරදි කර නැවත ලියන්න.
- (3) රාගයක කිසියෙක්ම නොයෙදෙන ස්වර හඳුන්වන්නේ කෙසේද?
- (4) බිලාවල් රාගයේ අනුවාදී ස්වර ලියන්න.
- (5) මහාචාර්ය එදිරිවීර සරත්චන්ද්‍රයන් විසින් නිෂ්පාදිත "නාඨගම්" ශෛලියේ ආභාෂය රැගත් නව නාට්‍ය දෙකක් නම් කරන්න.
- (6) පරිගණක සංගීතයේදී විවිධ සංගීත භාණ්ඩවල හඬ සාම්ප්‍රදායික භාණ්ඩවලින් තොරව විද්‍යුත් ක්‍රමයකට සැකැස්ම හඳුන්වනුයේ කුමන නමකින්ද?
- (7) තාලයක එක් ආවර්තයකට අයත් අවනද්ධ අක්ෂර ප්‍රබන්ධය හඳුන්වනුයේ කෙසේද?
- (8) වන්නම් ප්‍රශස්ති සඳහා තනු සපයා ඇති සංගීතවේදියා කවුරුන්ද?

\* 9 සිට 12 දක්වා ප්‍රශ්නවලට පහත සඳහන් රූප රාමු ඇසුරු කරගනිමින් සුදුසුම පිළිතුර වරහන් තුළින් තෝරා ලියන්න.



(රූප කපුරු, මධුර ජවනිකා, ඩබ්ලිව්. බී. මකුලොලුව, තටු, දයානන්ද ගුණවර්ධන, ජයසේකර අපොන්සු, දෙපානෝ, රවීන්ද්‍ර යසස්)

- (9) " A " අක්ෂරයට හිමි රූප රාමුවෙන් දැක්වෙනුයේ ..... නව නාට්‍යයේ ජැංචි සිංඤ්ඤෝ සහ රෝස තෝනාගේ විරිඳු ගායනය වන අතර එම නාට්‍ය .....ගේ නිෂ්පාදනයකි.
- (10) " B " අක්ෂරයට හිමි රූප රාමුවෙන් ..... මහතා විසින් නිෂ්පාදිත ..... ගීත නාටකය පෙන්වුම් කරයි.
- (11) " C " අක්ෂරයෙන් දැක්වෙන්නේ..... මහතා විසින් ගායනයෙන් සහ රංගනයෙන් දායක වන..... නාට්‍යයේ එන "සුවද සබන් ඇඟ ගාලා" යන ගීතයේ රූප රාමුවයි.
- (12) " D " අක්ෂරයෙන් දැක්වෙනුයේ ..... විසින් නිෂ්පාදිත ..... වේදිකා නාට්‍යයේ එන රූප රාමුවකි.

(9 -12 ප්‍රශ්න සඳහා ලකුණු 1/2 බැගින්.)



02. පහත දැක්වෙනුයේ නිර්දේශිත රාග කිහිපයකට අයත් ස්වර සංගති කිහිපයකි.

- A - පිගු, පිමගුපිය -
- B - නිරිග නිධනිරිය -
- C - ග ප, මගමරිය-, ගපධනිය
- D - සධපධ, මපගුම -

- (i) ඉහත ස්වර සංගතීන් අයත් වන රාග හඳුනා ගෙන නම් කරන්න.
- (ii) ඉහත සඳහන් A, C අක්ෂරවලින් හැඳින්වෙන රාග දෙකෙන් ඔබ කැමති එක් රාගයක සර්ගම් හෝ ලක්ෂණ ගීතයක ස්ථායී කොටස ස්වර ප්‍රස්තාර කරන්න.
- (iii) B, D අක්ෂරවලින් හැඳින්වෙන රාග යුගලයෙන් ඔබ කැමති එක් රාගයක මධ්‍යලය ගීතයක්/ වාදිතයක්, ස්ථායී හා අන්තරා වශයෙන් ගීත ස්වර ප්‍රස්තාර කරන්න.  
(කාල සංඥා, සහිතව)
- (iv) A, B, C, D රාග අතරින් ඔබ කැමති රාගයක් තෝරා ගෙන මාත්‍රා 08 කට නොඅඩු තනාලංකාර දෙකක් ලියන්න.

03 නිර්දේශිත රාග දෙකකට අයත් රාග විස්තර කිහිපයක් පහත සඳහන් වේ.

- කල්‍යාණ මේලයෙන් බිහි වී ඇත.
- 'ග' වාදී ස්වරයයි 'ධ' සංවාදී ස්වරයයි.
- සම්පූර්ණ ජාති රාගයකි.
- ගාතසමය දිවා ප්‍රථම ප්‍රහරය වේ.
- 'ම' වාදී ස්වරයයි 'ස' සංවාදී ස්වරයයි.
- "මධුරයාමේ, ශුච්‍ර ශුච්‍රව වදුලේ, මන්තාරම් පිටිවැල්ලේ" වැනි සරල ගීත සඳහා තනු මෙම රාගය ආශ්‍රිතව නිර්මාණය වී ඇත.
- "එන්න මද නලේ, කළුඳු ගංගා දෙනියේ, කවුරුදෝ අර කවුළුවන්" වැනි ගී තනු සඳහා මෙම රාගය ආශ්‍රය කරගෙන ඇත.
- "ම ගු . සර්ප, ධනිස යන ස්වර බන්ධය මුඛ්‍යාංගය වේ.

- (i) ඉහත රාග ලක්ෂණ ඇතුළත් රාග දෙක නම් කරන්න.
- (ii) එම රාග දෙකෙහි ආරෝහණ ස්වර හා ඔබ උගත් ස්වර සංගති දෙකක් ලියා දක්වන්න.
- (iii) ඉහතින් දී ඇති විස්තර අදාළ රාග දෙකට අනුව වෙන් කර ලියා දක්වන්න.
- (iv) රාගයට කිහිප යුතු සුවිශේෂී ලක්ෂණ දෙකක් සඳහන් කරන්න.

04. පහත සඳහන් හින්දුස්ථානී කාල පිළිබඳ කරුණු උපයෝගී කර ගෙන, ඒ ඇසුරින් පිළිතුරු සපයන්න

A	-	මාත්‍රා 6 කි	විභාග 2 කි
B	-	මාත්‍රා 10 කි	විභාග 4 කි
C	-	මාත්‍රා 14 කි	විභාග 4 කි
D	-	මාත්‍රා 16 කි	විභාග 4 කි

- (i) ඉහත සඳහන් ABCD අක්ෂරවලට අයත් කාල නම් කරන්න.

(ii) B හෝ C අක්ෂරවලට අයත් තාලයක යේකාව තාල සංඥා සමග ප්‍රස්තාර කරන්න.

(iii) B හා C තාල දෙකට අදාළ දේශීය තීන් ප්‍රභේද නම් කර ඔබ කැමති තිත්කට සුදුසු බෙර පදයක් ප්‍රස්තාර කරන්න.

(iv) කෙහෙරවා තාලයෙහි අවනද්ධ අක්ෂර ඇසුරෙන් පහත සඳහන් වගුව සම්පූර්ණ කරන්න.

දහිනාවෙන් (දයාවෙන්) උපදින අක්ෂර	බායාවෙන් උපදින අක්ෂර	දයාවෙන් හා බායා කොටස් දෙකින්ම එකවරම උපදින අක්ෂර

05 මෙරට ජන සංගීතයෙහි විසත් බසින් රචනා කළ ගීත මෙන්ම ගැමියන් විසින් නිර්මාණය වූ ගීත ව්‍යවහාරයේ පවතී.

(i) එම ගීත වර්ග දෙක පිළිවෙළින් නම් කරන්න.

(ii) එම ගීත වර්ග දෙකෙහි ලක්ෂණ, කරුණු 04 ක් යටතේ සංසන්දනාත්මකව විස්තර කරන්න.

(iii) ආසාතාත්මක හා අනාසාතාත්මක පැදි වර්ග දෙක බැගින් නම් කර, ඔබ කැමති ආසාතාත්මක ගැමි ගීතයක මුල් පාදය නියමිත තීන් රූප අනුව ප්‍රස්තාර කර පෙන්වන්න.

(iv) ශ්‍රී ලංකා ජන සංගීත ක්ෂේත්‍රයේ උන්නතියට දායක වූ රෝහණ බැද්දගේ සහ ලයනල් රත්වල යන දේශීය සංගීතඥයන් විසින් නිර්මාණය කළ ගීත දෙක බැගින් නම් කරන්න.

06.

නාට්‍ය ගීත	නාට්‍ය රංග සම්ප්‍රදාය	රංග භූමිය	යොදාගත් අවනද්ධ හාණ්ඩය
1. ගම්හීර කාලිංග නුවර 2. ගම්වල සැමතැන ඇවිද	A	1.	5.
1. පායාලා අඹරේ.... 2. ගම්හීර තෙදැති කොන්ස්තන	B	2.	6.
1. අප ගුණසරු සිංහල භූපති 2. සවන්දී පෙර රාම වරිතේ අසව්.....	C	3.	7.
1. පාට වරුණ පුත පරමණ්ඩල පුත 2. වෙදානටත්තේ පළමුව....	D	4.	8.

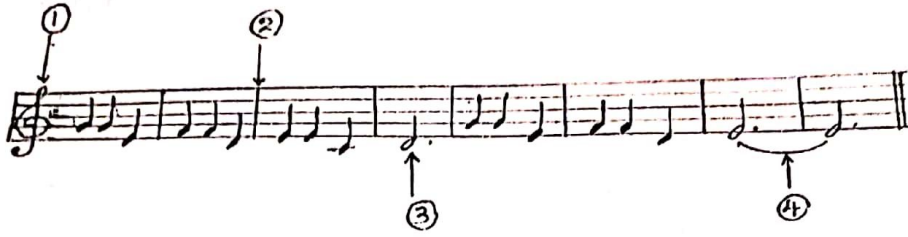
(i) ශ්‍රී ලංකාවේ පවතින නාට්‍ය සම්ප්‍රදායන්ට අනුව දී ඇති ගීත ඇසුරින් වගුව සම්පූර්ණ කරන්න.

(ii) C රංග සම්ප්‍රදායේ ගී තනු සඳහා හින්දුස්ථානී සංගීතයේ, රාග පදනම් කර ගනිමින් එම ගී තනු නිර්මාණ කරගෙන ඇති බව ගීත දෙකක් උදාහරණයට ගනිමින් විස්තර කරන්න.

(iii) ඉහත වගුවෙහි සඳහන් ගීතයක පද පේළි දෙකක් නියමිත තාල රූප මත ප්‍රස්තාර කර දක්වන්න.



07. පහත දැක්වෙනුයේ අපරදිග ස්වර ප්‍රස්තාර කොටසකි.



- (i) ඉහත දැක්වෙන අපරදිග ස්වර ප්‍රස්තාරය පෙරදිග ක්‍රමයට ප්‍රස්තාර කරන්න.
- (ii) ඉහත ප්‍රස්තාරයට ගැලපෙන Time signature (ටයිම් සිග්නේචරය) ලියා එයට ගැලපෙන හින්දුස්ථානී කාලය නම් කරන්න.
- (iii) බිතෝවන්, මෝසාවි, යානි, නමැති අපරදිග සංගීතඥයින් අතරින් දෙදෙනෙකු පිළිබඳ සංගීතමය තොරතුරු දෙක බැගින් ලියන්න.
- (iv) ප්‍රස්තාරයේ (1), (2), (3), (4) අංකවලින් දැක්වෙන සංකේත නම් කරන්න.

08. පහත සඳහන් මාතෘකා අතරින් තුනක් තෝරා ගෙන, නිදසුන් සහිතව කරුණු 04 ක් බැගින් ලියා දක්වන්න.

- (i) ලංකාවේ "කණ්ඩායම් සංගීතය" හා එහි ප්‍රවනතා
- (ii) "ගුවන් විදුලි සරල ගීත" පදමාලාව/නාදමාලාව/සංගීතය/ කටහඬ පුරෝගාමී වූවන් ආදී කරුණු ආපුරින් විමසන්න.
- (iii) වයලීනය, ගිටාරය, සිතාරය අතරින් එක් සංගීත භාණ්ඩයක (ව්‍යුහය, ස්වර පිහිටීම, සුවිශේෂතා)
- (iv) හජන් ගීත, වංග ගීත, ප්‍රශස්තී, යන ගීත අතරින් එක් ගී වර්ගයක සුවිශේෂතා හා ගීතයක්
- (v) "ග්‍රැමෆෝන් තැටි ගීත" ආරම්භය/ගායක ගායිකාවන්/ජනප්‍රිය වූ ගීත /සුභවලට අයත් සුවිශේෂී ලක්ෂණ.