

දකුණු පළාත් අධ්‍යාපන දෙපාර්තමේන්තුව

අර්ධ වාර්ෂික පරීක්ෂණය - 2019

9 ශ්‍රේණිය විභූ කලාව

කාලය : පැය 2 වී. 30 යි.
 (I කොටස හා II කොටස සඳහා)

නම/විභාග අංකය :-

- I ප්‍රශ්න සියල්ලට ම මෙම පත්‍රයේ ම පිළිතුරු සපයන්න.
- I පහත දැක්වෙන්නේ නිමාණ සිසුවිය විසින් තම ව්‍යාපෘතියක් සඳහා යොදා ගන්නා ලද ඡායාරූපයකි.



- 01. ඉහත රූපයෙන් දැක්වෙන ජනකලා කර්මාන්තය කුමක් ද?
- 02. එම කර්මාන්තය සඳහා ප්‍රසිද්ධියක් උසුලන දකුණු පළාතට අයත් ස්ථානයක් ලියන්න.
- 03. ඡායාරූපයේ දැක්වෙන කර්මාන්තය සඳහා භාවිත කරන ශිල්ප ක්‍රමයක් සඳහන් කරන්න.
- 04. මෙහි සඳහන් කර්මාන්තය සඳහා අමුද්‍රව්‍ය ලබාගන්නේ කෙසේ ද?.....
- 05. භාණ්ඩ අලංකරණය සඳහා භාවිත කරන රතු වර්ණය සෑදීමට ගන්නා අමුද්‍රව්‍ය කුමක් ද?.....
 (ලකුණු 2 5 5 = 10)

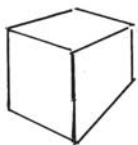
- I ප්‍රශ්න අංක 06 සිට 10 තෙක් ප්‍රශ්නවලට නිවැරදි පිළිතුරු සපයන්න.
- (6) නාට්‍යවල දී භාවිතා කරන කඩු, හෙල්ල, තෝමර වැනි භාණ්ඩ හඳුන්වන්නේ කුමන නමකින් ද?.....
- (7) ද්‍රව්‍ය සම්පිණ්ඩනයකදී දිග, පළල, උස (සණකම) යන සංකල්ප වැදගත් වේ. එය හැඳින්වෙන්නේ කිනම් නමකින් ද?

- (8) වෙස් මුහුණක් වර්ණ ගැන්වීමට පෙර එහි ගල්වන ලද සුදු පැහැති ආලේපය කුමක් ද?.....
- (9) “මයිල් වාහනම්” යන නමින් හඳුන්වන්නේ කුමක් ද?
- (10) පොළොන්නරු යුගයට අයත් කලාත්මක අතින් උසස් සඳකඩ පහණ පිහිටි ස්ථානය සඳහන් කරන්න.

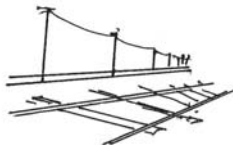
I අංක 11 සිට 15 තෙක් දී ඇති ප්‍රශ්නවලට වඩාත් නිවැරදි පිළිතුර තෝරා යටින් ඉරක් අඳින්න.

11. "වඩම්" ලෙසින් හැඳින්වෙන හින්දු දේව වාහන විශේෂය සඳහා අයත් නොවන්නේ,
 1. තේරු 2. සප්පරම් 3. කෙලාසවාහනම් 4. සිම්මවාහනම්
12. වෙස් මුහුණු කර්මාන්තයේ දී වෙස් මුහුණේ ඇස්, නාසය වැනි සියුම් අංග මතුකිරීම හඳුන්වන්නේ,
 1. ගණ කැපීම 2. පායම් පැහීම 3. ලකුණු කැපීම 4. කිරි හිඳවීම
13. හින්දු ආගමට අයත් යැයි සැලකෙන "මරවාහනම්" නිර්මාණයේ දියුණුම යුගයක් වන්නේ,
 1. චෝල, ගුප්ත 2. පල්ලව, චෝල 3. පල්ලව, ගුප්ත 4. චෝල, මදුරා
14. "මඤ්ජම් වාහනම්" හි මැද කොටසෙහි පිහිටි කුළුණු හැඳින්වෙන නම වන්නේ,
 1. පවලක්කාල් 2. ඩොරික් 3. වඩම් 4. මඤ්ජම්
15. මුස්ලිම් පල්ලිවල දෙපස පිහිටි කුළුණු හඳුන්වන්නේ,
 1. මිනරේට් 2. අශෝක 3. අයොනික් 4. පවලක්කාල්
 (ලකුණු 1 5 5 = 5)

I අංක 16 සිට 20 දක්වා ඇති ප්‍රශ්න සඳහා වඩාත්ම ගැලපෙන රූපයට අදාළ ඉංග්‍රීසි අක්ෂරය ඉදිරියේ ඇති වරහන තුළ යොදන්න.



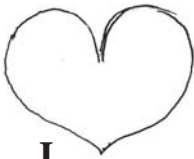
F



G



H



I



J

16. ඇස් මට්ටමෙන් ඉහළ ඇති රූපය (.....)
17. ත්‍රිමාණ ලක්ෂණය දැක්වෙන රූපය (.....)
18. සමමිතික රූපය (.....)
19. පර්යාලෝකය දැක්වෙන රූපය (.....)
20. ද්විමාන රූපය (.....)

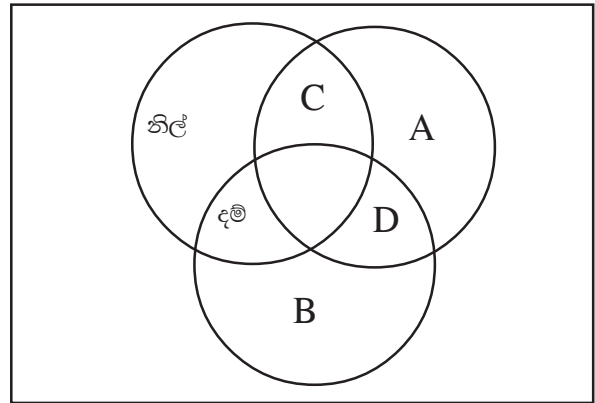
(ලකුණු 2 5 5 = 10)

I අංක 21 සිට 25 දක්වා දී ඇති ප්‍රශ්නවල අර්ථය පැහැදිලි වන සේ සම්පූර්ණ වාක්‍ය බැගින් ලියන්න.

21. හිරියල්
22. සප්පරම්
23. පාටිකා
24. පද්ම නිධි
25. චේතිය සර

(ලකුණු 2 5 5 = 10)

I අංක 26 සිට 30 දක්වා ප්‍රශ්නවලට පිළිතුරු සැපයීමේ දී පහත රූප සටහන යොදා ගන්න.



- 26. A වර්ණය කුමක් ද?.....
- 27. B වර්ණය කුමක් ද?.....
- 28. C වර්ණය කුමක් ද?.....
- 29. D වර්ණය කුමක් ද?.....
- 30. A වර්ණය සඳහා විසංගත වර්ණය කුමක් ද?.....

I අංක 31 සිට 35 දක්වා දී ඇති වාක්‍ය හරිනම් (3) ලකුණ ද වැරදි නම් (7) ලකුණ ද ඉදිරියේ ඇති වරහන් තුළ සටහන් කරන්න.

- 31. ත්‍යාග දවටන සන්නිදර්ශන චිත්‍ර සඳහා උදාහරණයකි. (.....)
- 32. ස්වාභාවික සහ නිර්මිත වස්තූන් රේඛාවෙන් අධ්‍යයනය කිරීමේ දී 2B හා 4B යන පැන්සල් සුදුසු වේ. (.....)
- 33. සතිපොළ තේමාවට ඇදී සිතුවම ප්‍රකාශන චිත්‍ර ගණයට අයත් නොවේ. (.....)
- 34. පෝස්ටර් චිත්‍රවල මූලික ලක්ෂණයක් ලෙස සරල බව හා ආකර්ෂණීය බව දැක්විය හැකිය. (.....)
- 35. ඇඹීමේ ශිල්පීය ක්‍රමයේ දී පහසුවෙන් සපයාගත හැකි මාධ්‍යයක් වන්නේ, රිජිෆෝම් මාධ්‍යයයි. (.....)

I පහත රූපය හඳුනාගෙන එහි කලාත්මක අගය විග්‍රහ කෙරෙන පරිදි අංක 36 සිට 40 තෙක් දී ඇති තේමාවලට අදාළව අර්ථවත් වාක්‍ය 05ක් ලියන්න.



- 36. කලා කෘතිය
- 37. ස්ථානය
- 38. අයත් යුගය
- 39. නිමවූම් මාධ්‍යය
- 40. නිරූපිත සංකල්පය

II කොටස

සැලකිය යුතුයි:

- * මෙම පත්‍රය (අ), (ආ), (ඇ) ලෙස කොටස් තුනකින් සමන්විතය.
- * ඔබ ඇඳිය යුත්තේ එක් විත්‍රයක් පමණි.
- * නම / විභාග අංකය හා අදාළ ප්‍රශ්න අංකය උත්තර පත්‍රයේ පසු පිටහි වම් පස ඉහළ කෙළවරෙන් සඳහන් කරන්න.

(අ) කොටස - විත්‍ර සංරචනය

1. ගම්බද පාසල වෙත එන සිසුන් / පාසල ඉදිරිපිට මුරසේවයේ යෙදෙන දෙමව්පියන්, ගුරුවරුන්, පොලීසිය
2. ගම් වැදුණු අලි රංචුවක්
3. පාසල් නිවාසාන්තර උළෙලේ අවස්ථාවක්

නැතහොත්

(ආ) කොටස - (මෝස්තර නිර්මාණ)

4. ජ්‍යාමිතික හැඩයක්, මලක්, පලතුරක්/එලයක්, අර්ථවත්ව යොදා ගනිමින් චිත්‍ර රෙදි මෝස්තරයක්.
5. සත්ත්ව හැඩ යොදා ගනිමින් සරම් වාටි මෝස්තරයක්

නැතහොත්

(ඈ) කොටස (ග්‍රැෆික් විත්‍ර)

6. "වන සම්පත සුරකිමු" තේමාවට ගැලපෙන පෝස්ටරයක් ඇඳ සුදුසු තේමා පාඨයක් යොදන්න.
7. පුංචි අපේ හෝඩි පොතට සුදුසු පිටකවරයක්/අවුරුදු 6න් පහළ ළමුන් සඳහා ඇති ළමා කතන්දර පොතකට පිටකවරයක් නිර්මාණය කරන්න.

දකුණු පළාත් අධ්‍යාපන දෙපාර්තමේන්තුව

අර්ධ වාර්ෂික පරීක්ෂණය - 2019

9 ශ්‍රේණිය චිත්‍ර කලාව - පිළිතුරු පත්‍රය

- | | |
|---|-----------------------|
| (1) ලාක්ෂණ කර්මාන්තය | (26) කහ |
| (2) තංගල්ල අගුල් මඩුව | (27) රතු |
| (3) නියපොතු වැඩ/පට්ටල් වැඩ | (28) කොළ |
| (4) ලාක්ෂණ කාමියාගෙන් | (29) රඹ/තැඹිලි |
| (5) සාදිලිංගම් | (30) දම් |
| (6) රංග භාණ්ඩ | (31) 7 |
| (7) ත්‍රිමාණ බව | (32) 3 |
| (8) අල්ලයාදු | (33) 7 |
| (9) හින්දු ආගමට අයත් වාහන විශේෂයකි/හින්දු ආගමිකයින් විසින් ඔසවාගෙන යන වාහන විශේෂයකි | (34) 3 |
| (10) පොළොන්නරු වටදාගෙය | (35) 7 |
| (11) සිම්ම වාහනම් (4) | (36) කොරවක්ගල |
| (12) ලකුණු කැපීම (3) | (37) ගඩලාදෙණිය විහාරය |
| (13) පල්ලව, වෝල (2) | (38) ගම්පොළ යුගය |
| (14) පවලක්කාල් (1) | (39) කළුගල් මාධ්‍ය |
| (15) මිනරේට් (1) | (40) ගජසිංහ සංකල්පය |
| (16) J | |
| (17) F | |
| (18) I | |
| (19) G | |
| (20) H | |
| (21) අතීත ශිල්පීන්/ ලාක්ෂණ කර්මාන්තයේ දී කහ වර්ණය සාදා ගන්නා ලද්දේ හිරියල් නැමති පාෂාණයෙනි. | |
| (22) වඩම් නමින් හැඳින්වෙන හින්දු වාහන විශේෂයකි. කඹ යොදා ඇදගෙනයන හින්දු වාහන විශේෂයකි. | |
| (23) පාටිකා යනු සඳකඩපහණ සඳහා භාවිතා වන නමකි. | |
| (24) හිසෙහි පද්ම සංකේතය සහිත බහිරව රූපය පද්ම නිධි ලෙස හඳුන්වයි. (මුරගල) | |
| (25) කුඩා දාගැබ් වටකොට ඉදිකරන ලද ගෙය වටදාගෙය හෙවත් චේතියසර ලෙස හඳුන්වයි. /කුඩා වෛතාසල ආරක්ෂාව සඳහා නිර්මාණය කරන ලද ගෘහ නිර්මාණ අංගය චේතියසර ලෙස හඳුන්වයි. | |

