

ආර්ථික විද්‍යාව
අධ්‍යයන පොදු සහතික පත්‍ර උසස් පෙළ විභාගය
සඳහා විෂයානුබද්ධ පුනරීක්ෂණ සංවිතය
04. වෙළෙඳපොළ තුළ නිෂ්පාදන ආයතන තාර්කිකව
හැසිරෙන ආකාරය
බහුවරණ ප්‍රශ්න

අංක 01 සිට 22 තෙක් එක් එක් ප්‍රශ්නයට දී ඇති පිළිතුරු අතරින් නිවැරදි හෝ වඩාත් ගැලපෙන හෝ පිළිතුර තෝරන්න.

1. නිෂ්පාදන ආයතනයක තාක්ෂණය හා ධාරිතාව නොවෙනස්ව තිබිය දී විචල්‍යය යෙදවුම් වෙනස් කරන විට යෙදවුම් හා නිමැවුම් අතර පවතින තාක්ෂණික සම්බන්ධතාව හඳුන්වන්නේ,
 - (1) නිෂ්පාදනයක කෙටි කාලය නමිනි.
 - (2) නිෂ්පාදනයක දිගු කාලය නමිනි.
 - (3) කෙටි කාලීන නිෂ්පාදන ශ්‍රිතය නමිනි.
 - (4) කෙටි කාලීන නිෂ්පාදන ක්‍රියාවලිය නමිනි.
 - (5) දිගු කාලීන නිෂ්පාදන ශ්‍රිතය නමිනි.

2. කෙටි කාලීන නිෂ්පාදනයේ හැසිරීම පැහැදිලි කළ හැක්කේ,
 - (1) හීන වන උපයෝගීතා න්‍යාය මගිනි.
 - (2) හීන වන ඵල මගිනි.
 - (3) විචල්‍ය සාධක අනුපාත නීතිය මගිනි.
 - (4) පරිමානුකූල ඵල නීතිය මගිනි.
 - (5) හීනවන පරිමානුකූල ඵල මගිනි.

3. පහත ප්‍රකාශ අතුරින් නිවැරදි ප්‍රකාශය වන්නේ,
 - (1) කෙටි කාලයේදී ස්ථාවර යෙදවුම් හා විචල්‍ය යෙදවුම් යන දෙකම වැඩි කිරීම තුළින් නිෂ්පාදනය වැඩි වේ.
 - (2) ආයතනයකට ස්ථාවර යෙදවුම් වැඩි කිරීමට වඩා වැඩි වේගයකින් විචල්‍ය යෙදවුම් වැඩි කර ගත හැකි නම්, ආන්තික ඵලදාව හීනවීම වලක්වා ගත හැක.
 - (3) කෙටි කාලයේදී මුළු ඵලදාව උපරිම වන විට සාමාන්‍ය ඵලදාව ශුන්‍ය වේ.
 - (4) මුළු නිෂ්පාදිතය වේගයෙන් ඉහළ නගින විට ආන්තික ඵලදාව උපරිම වේ.
 - (5) මුළු නිෂ්පාදිතයේ වේගය අඩු වීමේදී සාමාන්‍ය ඵලදා වක්‍රය, ආන්තික ඵලදා වක්‍රයේ උපරිම ලක්ෂ්‍ය ඡේදනය කරමින් පහලට ගමන් කරයි.

4. විචල්‍ය යෙදවුම් එක් ඒකකයකින් වෙනස් කරනු ලැබුව හොත් මුළු නිෂ්පාදනයේ හට ගන්නා වෙනස් වීම,
 - (1) සාමාන්‍ය නිෂ්පාදිතයයි.
 - (2) මුළු නිෂ්පාදිතයයි.
 - (3) සාමාන්‍ය විචල්‍ය පිරිවැයයි.
 - (4) ආන්තික පිරිවැයයි.
 - (5) ආන්තික නිෂ්පාදිතයයි.

5. ආයතනයක ධාරිතාව පුළුල් කිරීමත් සමඟ නිෂ්පාදන සාධකවල කාර්යක්ෂමතාව ඉහළ යාමෙන් අත්පත් කර ගනු ලබන මූර්ත ප්‍රතිලාභය හඳුන්වන්නේ,

- (1) මුළු නිෂ්පාදනය ලෙසිනි.
- (2) පරිමානුකූල ඵල ලෙසිනි.
- (3) ආර්ථික අතිරික්තය ලෙසිනි.
- (4) වැඩෙන පරිමානුකූල ඵල ලෙසිනි.
- (5) නිෂ්පාදන අතිරික්තය ලෙසිනි.

6. පහත පිරිවැයන් අතුරින් වක්‍ර පිරිවැයෙහි සංරචකයක් වන්නේ, මින් කුමක්ද?

- (1) ශ්‍රමිකයන්ට වැටුප් ගෙවීම සඳහා වැය කළ මුදල්
- (2) ඉන්ධන සඳහා වැය කළ මුදල්
- (3) ප්‍රාමාණික ලාභය
- (4) අමු ද්‍රව්‍ය මිලදී ගැනීමේ වියදම
- (5) විදුලිය සඳහා වැය කරන මුදල්

7. ආයතනයක නිමැවුම ඒකක 100

ඒකකයක මිල රු.50

ඉන්ධන හා විදුලිය රු.500

ණය සඳහා පොළී ගෙවීම රු.600

ආර්ථික ක්ෂය වීම රු.200

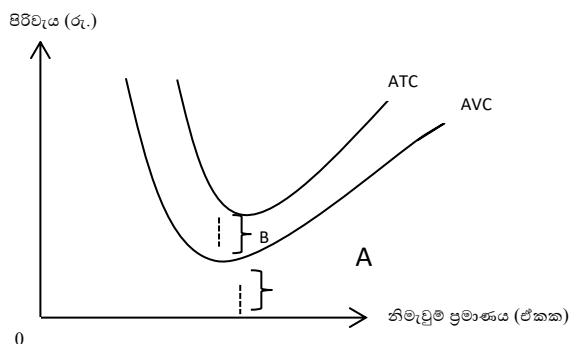
මෙම ආයතනයේ ශිෂ්‍යාංකරණ ලාභය හා ආර්ථික ලාභය පිළිවෙලින්,

- (1) 3900, 3700
- (2) 5000, 3700
- (3) 4800, 3900
- (4) 3700, 3900
- (5) 4300, 3700

8. කෙටි කාලීන නිෂ්පාදන පිරිවැයන් සම්බන්ධයෙන් සාවද්‍ය ප්‍රකාශය කුමක්ද?

- (1) නිෂ්පාදන ක්‍රියාවලියට භාවිතා කරන ස්ථාවර සාධක සඳහා දරණ පිරිවැය ස්ථාවර පිරිවැයයි.
- (2) කෙටි කාලයේදී ස්ථාවර පිරිවැය යනු ආයතනයකට නොවැලැක්විය හැකි පිරිවැයයි.
- (3) නිමැවුම ඒකක ප්‍රමාණය වැඩි වන විට සාමාන්‍ය ස්ථාවර පිරිවැය ක්‍රමයෙන් ඉහළ යයි.
- (4) නිමැවුම ශුන්‍ය වන විට විචල්‍ය පිරිවැය ද ශුන්‍ය වේ.
- (5) මුළු පිරිවැය වක්‍රය ආරම්භ වන්නේ, ස්ථාවර පිරිවැය ආරම්භ වන ලක්ෂ්‍යයෙනි.

9.



ඉහත රූපසටහනට අනුව A හා B යන පරතරවලින් පිළිවෙලින් නිරූපනය වන්නේ,

- (1) මුළු විචල්‍ය පිරිවැය හා මුළු ස්ථාවර පිරිවැයයි.
- (2) ලාභ උපරිම කරන ප්‍රශස්ථ නිමවුම් මට්ටමයි.
- (3) සාමාන්‍ය ස්ථාවර පිරිවැය හා සාමාන්‍ය විචල්‍ය පිරිවැයයි.
- (4) සාමාන්‍ය විචල්‍ය පිරිවැය හා සාමාන්‍ය ස්ථාවර පිරිවැයයි.
- (5) ආන්තික පිරිවැය හා ස්ථාවර පිරිවැයයි.

10. නිෂ්පාදන ආයතනයක පිරිවැයක් පිළිබඳ දත්ත පහත වගුවේ දැක්වේ.

නිමැවුම (ඒකක)	මුළු පිරිවැය	ආන්තික පිරිවැය
1	200	50
2	230	30
3	250	20
4	275	25

නිමැවුම ඒකක 2දී සාමාන්‍ය විචල්‍ය පිරිවැය වන්නේ,

- | | |
|-------------|-------------|
| (1) රු.30කි | (2) රු.15කි |
| (3) රු.40කි | (4) රු.50කි |
| (5) රු.90කි | |

11. පහත දැක්වෙන්නේ කෙටිකාලයේ ඵලදායීතා වක්‍ර හා පිරිවැය වක්‍ර සම්බන්ධ ප්‍රකාශ කිහිපයකි.

A – MP උපරිම වන විට MC අවම වේ.

B – AP උපරිම වන විට AVC අවම වේ.

C – MP වක්‍රය AP වක්‍රයේ උපරිම ලක්ෂ්‍යය ඡේදනය කරමින් වේගයෙන් පහත බසී.

D – MP අඩුවීමට පටන්ගන්නා විට MC ද හීනවීමට පටන් ගනී.

ඉහත ප්‍රකාශ අතුරින් නිවැරදි ප්‍රකාශය වන්නේ,

- (1) A, B හා C පමණි
- (2) A හා B පමණි
- (3) A, B හා D පමණි
- (4) C හා D පමණි
- (5) B, C හා D පමණි

12. නිෂ්පාදන ආයතනයක දිගුකාලය සම්බන්ධයෙන් සාවද්‍ය ප්‍රකාශය කුමක්ද?

- (1) දිගු කාලයේ දී සියළුම යෙදවුම් විචල්‍ය යෙදවුම් වේ.
- (2) නිෂ්පාදනය වැඩි කිරීමෙහිලා බලපාන කිසිදු සංරෝධනයක් දිගු කාලයේ දී දැකිය නොහැක.
- (3) මෙහිදී තම නිෂ්පාදන ධාරිතාව අවශ්‍ය පරිදි වෙනස් කර ගැනීමට ආයතනවලට හැකියාව ඇත.
- (4) පිරිමැසුම් පවතින විට හීනවන පරිමානුකූල ඵලත්, නොපරිමැසුම් පවතින විට වැඩිවන පරිමානුකූල ඵලත් හට ගනී.
- (5) දිගු කාලයේදී සියලු නිෂ්පාදන ආයතන වඩා නම්‍යශීලී වේ.

13. වෙළෙඳපොළ ව්‍යුහ විවිධ වීම කෙරෙහි බලපාන සාධකයක් වන්නේ, කුමක්ද?

- (1) වෙළෙඳපොළේ විශාලත්වය
- (2) වෙළෙඳපොළේ විකිණෙන භාණ්ඩවල මිල
- (3) ආයතනයකට වෙළෙඳපොළට පිවිසීමට හා ඉන් ඉවත්වීමට ඇති හැකියාව
- (4) වෙළෙඳපොළ තුළ ආනයනික භාණ්ඩ විකිණෙන ප්‍රමාණය
- (5) පාරිභෝගිකයන්ගේ තෘප්තිය

14. පහත දැක්වෙන භාණ්ඩ හා වෙළෙඳපොළ ව්‍යුහයන් නිවැරදිව ගලපා ඇති පිළිතුර වන්නේ,

- a - බඩ ඉරිඟු - පූර්ණ තරඟකාරී වෙළෙඳපොළ
- b - දන්තාලේප - කතිපයාධිකාරී වෙළෙඳපොළ
- c - ගැස් සමාගම් - ඒකාධිකාරී තරඟ වෙළෙඳපොළ
- d - ශ්‍රී ලංකා දුම්රිය අධිකාරිය - ඒකාධිකාරී වෙළෙඳපොළ

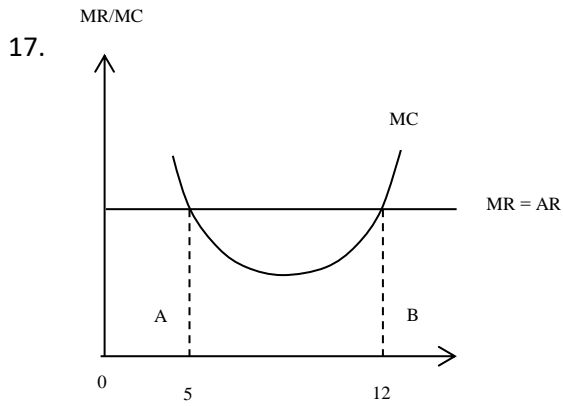
- (1) a හා c
- (2) b හා c
- (3) a හා d
- (4) a හා b
- (5) c හා d

15. විශාල ආයතන සංඛ්‍යාවක් පැවතීම හා අධ්‍යයන පිවිසුම හා පිටවුම යන ලක්ෂණය අතින් සමාන වෙළෙඳපොළ ව්‍යුහ වන්නේ,

- (1) පූර්ණ තරඟකාරී වෙළෙඳපොළ හා ඒකාධිකාරී තරඟ වෙළෙඳපොළයි.
- (2) කතිපයාධිකාරිය හා ඒකාධිකාරී වෙළෙඳපොළයි.
- (3) පූර්ණ තරඟකාරී වෙළෙඳපොළ හා ඒකාධිකාරී වෙළෙඳපොළයි.
- (4) ඒකාධිකාරී තරඟ වෙළෙඳපොළයි.
- (5) කතිපයාධිකාරිය හා පූර්ණ තරඟකාරී වෙළෙඳපොළයි.

16. මිල සකසන්නෙකු ලෙස ක්‍රියා කිරීම හා බාධාකාරී පිවිසුම ප්‍රබලවම දැකිය හැකි වෙළෙඳපොළ වනුයේ මින් කුමක්ද?

- (1) පූර්ණ තරඟකාරී
- (2) ඒකාධිකාරී තරඟ
- (3) ඒකාධිකාරී
- (4) කතිපයාධිකාරී
- (5) පූර්ණ තරඟයේ හා ඒකාධිකාරී



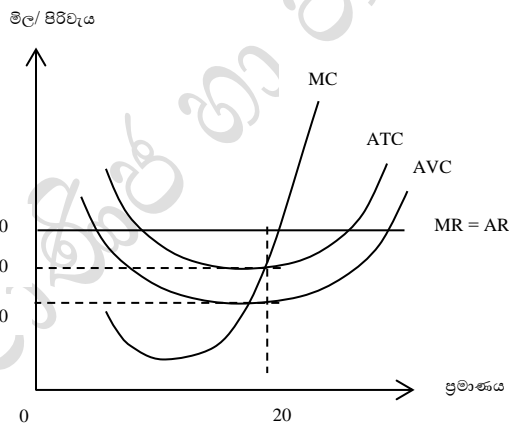
පූර්ණ තරඟකාරී වෙළෙඳපොළ ආයතනයක ඉහත රූපසටහනට අනුව, නිවැරදි ප්‍රකාශය තෝරන්න.

- (1) A ලක්ෂ්‍යයේ දී ආර්ථික ලාභ උපරිම වේ.
- (2) B ලක්ෂ්‍යයේ දී ආර්ථික ලාභ උපරිම වන අතර ප්‍රශස්ථ නිමැවුම් ඒකක 12කි.
- (3) A ලක්ෂ්‍යයට අදාළ නිමැවුම් මට්ටමේ දී ලාභ නොලැබුණ ද ඒකක 5ක ප්‍රශස්ථ නිමැවුමක් පෙන්වයි.
- (4) A ලක්ෂ්‍යයෙන් පසු තවදුරටත් නිමැවුම් ප්‍රසාරණය කළ හොත් අලාභ වැඩිවේ.
- (5) $MR = MC$ කොන්දේසිය ඉටු වන A හා B යන ලක්ෂ්‍ය දෙකම ප්‍රශස්ථ නිමැවුම් මට්ටම් පෙන්වුම් කරයි.

18. කෙටි කාලයේ දී පූර්ණ තරඟකාරී ආයතනයක් පාඩු ලැබූ විට නිෂ්පාදනයෙන් ඉවත් වීමට තීරණය කළ යුත්තේ,

- (1) මිල මඟින් ස්ථාවර පිරිවැය ආවරණය නොවන විටදීය.
- (2) මිල මඟින් මුළු පිරිවැය ආවරණය නොවන විටදීය.
- (3) මුළු අයහාරයෙන් මුළු විචල්‍ය පිරිවැය පියවා ගත නොහැකි විටදීය.
- (4) මුළු අයහාරය, මුළු ස්ථාවර පිරිවැයට සමාන වන විටදීය.
- (5) මුළු අයහාරය ආන්තික පිරිවැයට වඩා අඩුවන විටදීය.

19. පහත දැක්වෙන්නේ පූර්ණ තරඟකාරී ආයතනයක ලාභ ලබන අවස්ථාවකි.



මුළු ස්ථාවර පිරිවැය හා ආර්ථික ලාභය ඇතුළත් නිවැරදි වරණය තෝරන්න.

	මුළු ස්ථාවර පිරිවැය	ආර්ථික ලාභය
(1)	40	400
(2)	200	1000
(3)	10	200
(4)	400	400
(5)	200	200

20. පූර්ණ තරඟකාරී කර්මාන්තයක් සම්බන්ධයෙන් සාවද්‍ය ප්‍රකාශය වන්නේ,

- (1) පූර්ණ තරඟකාරී වෙළෙඳපොළ සැපයුම් වක්‍රය ලබා ගන්නේ ආයතනවල සැපයුම් වක්‍රවල තිරස් එකතුවකි.
- (2) පූර්ණ තරඟකාරී ආයතන සියල්ලේම සාමාන්‍ය විචල්‍ය පිරිවැයට ඉහළින් පිහිටි ආන්තික පිරිවැය වක්‍රවල තිරස් එකතුවෙන් වෙළෙඳපොළ සැපයුම් වක්‍රය ව්‍යුත්පන්න කර ගනී.
- (3) පූර්ණ තරඟකාරී වෙළෙඳපොළ ඉල්ලුම් වක්‍රය වමේ සිට දකුණට පහළට බැවුම් වේ.
- (4) අවම සාමාන්‍ය විචල්‍ය පිරිවැයට ඉහළින් පිහිටි ආන්තික පිරිවැය වක්‍රය කර්මාන්තයේ සැපයුම් වක්‍රයයි.
- (5) කර්මාන්තයේ ඉල්ලුම් වක්‍රය, කර්මාන්තයේ සැපයුම් වක්‍රය ඡේදනය වන විට කර්මාන්තයේ සමතුලිතතාව ඇති වේ.

21. පහත ප්‍රකාශ අතුරින් නිවැරදි ප්‍රකාශය වන්නේ,

- (1) යම් සාධකයක වර්තමාන ඉපැයුම, සංක්‍රාම ගෙවීම් ඉක්මවා යයි නම් එම ප්‍රමාණය සාධකවල ආවස්ථික පිරිවැයයි.
- (2) කිසියම් සාධක සේවාවක මිල මගින් එම සාධකයේ සංක්‍රාම ඉපැයීම පෙන්නුම් කරයි.
- (3) සාධක ඉල්ලුම් වක්‍රයෙන් එම සාධකයේ ආවස්ථික පිරිවැය පෙන්වයි.
- (4) සාධකයක මුළු ඉපැයීම ආර්ථික බදු කුලිය හා සංක්‍රාම ඉපැයීම් අතර අනිවාර්යෙන් බෙදී යනු ඇත.
- (5) ආර්ථික බදු කුලිය හා සංක්‍රාම ඉපැයුම් හැසිරෙන ආකාරය සැපයුම් නම්‍යතාව මත තීරණය වේ.

22. සාධකයක ඉපැයීම තුළ වැඩි කොටසක් සංක්‍රාම ඉපැයීම් විය හැකි සැපයුම් අවස්ථාව වනුයේ,

- (1) අනම්‍ය සාධක සැපයුම් අවස්ථාවයි.
- (2) නම්‍ය සාධක සැපයුම් අවස්ථාවයි.
- (3) පූර්ණ අනම්‍ය සැපයුම් අවස්ථාවයි.
- (4) පූර්ණ නම්‍ය සැපයුම් අවස්ථාවයි.
- (5) ඒකීය නම්‍ය සැපයුම් අවස්ථාවයි.

ආර්ථික විද්‍යාව
අධ්‍යයන පොදු සහතික පත්‍ර උසස් පෙළ විභාගය
සඳහා විෂයානුබද්ධ පුනරීක්ෂණ සංවිතය
04. වෙළෙඳපොළ තුළ නිෂ්පාදන ආයතන තාර්කිකව
හැසිරෙන ආකාරය
ව්‍යුහගත ප්‍රශ්න

සියළුම ප්‍රශ්න සඳහා පිළිතුරු සපයන්න.

1.
 - (i) “නිෂ්පාදන ආයතනයක්” හඳුන්වා එහි ස්වරූප 04 ක් දක්වන්න.
 - (ii) “නිෂ්පාදන ශ්‍රිතය” අර්ථ දක්වා ඉන් ගම්‍ය වන්නේ කුමක්දැයි දක්වන්න.
 - (iii) නිෂ්පාදනය හා සම්බන්ධ ප්‍රධාන කාල ස්වරූප 2 කෙටියෙන් හඳුන්වන්න.
 - (iv) කෙටි කාලීන නිෂ්පාදන ක්‍රියාවලියේ හා දිගු කාලීන නිෂ්පාදන ක්‍රියාවලියේ හැසිරීමට අදාළ වන නීතීන් කෙටියෙන් පැහැදිලි කරන්න.
 - (v) වැඩිවන පරිමාණානුකූල ඵල යනු කුමක්දැයි දක්වා ඒවා හට ගැනීමට බලපාන සාධක දක්වන්න.

2.
 - (i) ආර්ථික විද්‍යානුකූලව නිෂ්පාදන පිරිවැය කෙසේ අර්ථ දක්වයිද?
 - (ii) සෘජු පිරිවැය හා වක්‍ර පිරිවැය නිර්වචනය කර එම පිරිවැයයන් සඳහා නිදසුන් දෙක බැගින් දෙන්න.
 - (iii) ගිලුණු පිරිවැය යනු කුමක්ද? නිදසුනක් මගින් පහදන්න.
 - (iv) පහත දැක්වෙන්නේ එක්තරා නිෂ්පාදනයකට අදාළ දත්ත කීපයකි.

ආයතනයේ නිමැවුම් ඒකක	5000
ඒකකයක මිල	රු. 15
අමුද්‍රව්‍ය වියදම	රු. 2000
ඉන්ධන වියදම	රු. 1200
ලබාගත් ණය සඳහා පොලී	රු. 800
අහිමි වැටුප් ආදායම	රු. 300
වැටුප් හා වේතන	රු. 1300
ආර්ථික ක්ෂයවීම්	රු. 300
ප්‍රාමාණික ලාභ	රු. 900

පහත දෑ ගණනය කරන්න.

- a) සෘජු පිරිවැය
- b) වක්‍ර පිරිවැය
- c) ගණකාධිකරණ ලාභය
- d) ආර්ථික ලාභය

3.

(i) පාසල් භූමි තුළ ඇති වගා කිරීමේ රජයේ ප්‍රතිපත්තියට අනුව එළවළු වගාවක් කිරීමට ඔබට පැවරී ඇතැයි සලකා, එහිදී ඔබට දැරීමට සිදුවිය හැකි ස්ථාවර හා විචල්‍ය පිරිවැයයන් දෙක බැගින් ලියන්න.

(ii) පුවත්පත් නිෂ්පාදනයක් සඳහා වන ස්ථාවර පිරිවැය රු. 200 ක් වන අතර, ඒ ඒ නිෂ්පාදන මට්ටම සඳහා වන මුළු විචල්‍ය පිරිවැයයන් පහත දැක්වේ.

නිමැවුම් (ඒකක)	මුළු විචල්‍ය පිරිවැය
1	60
2	80
3	90
4	110
5	150
6	240

පහත දෑ ගණනය කරන්න.

- a) මුළු පිරිවැය
- b) සාමාන්‍ය ස්ථාවර පිරිවැය
- c) සාමාන්‍ය විචල්‍ය පිරිවැය
- d) සාමාන්‍ය මුළු පිරිවැය
- e) ආන්තික පිරිවැය

- (iii) කෙටිකාලීන පිරිවැය වක්‍ර භීතවන ඵලදා නීතියේ පිළිබිඹුවක් යැයි පැවසෙන්නේ මන්ද?
- (iv) පරිමාණානුකූල පිරිමැසුම් හා නොපිරිමැසුම් යනු මොනවාද?
- (v) පරිමාණානුකූල පිරිමැසුම් ඇතිවීමට හේතු කවරේද?

4.

- (i) වෙළෙඳපොළ ව්‍යුහ විවිධ වීම කෙරෙහි බලපාන සාධක කවරේද?
- (ii) පූර්ණ තරඟය හා ඒකාධිකාරී තරඟය අතර වෙනස්කම් කවරේද?
- (iii) ඒකාධිකාරී කර්මාන්තයකට ප්‍රවේශ වීමේ බාධා පවතී. මින් පැවසෙන්නේ කුමක්ද?
- (iv) ස්වාභාවික ඒකාධිකාරය යන්නෙන් කුමක් අදහස් වේද?
- (v) පූර්ණ තරඟකාරී ආයතනයක් තිරස් ඉල්ලුම් වක්‍රයකට මුහුණදෙන අතර, එම කර්මාන්තය පහලට බැවුම්වන ඉල්ලුම් වක්‍රයකට මුහුණ දෙන්නේ ඇයි?

5.

- (i) පූර්ණ තරඟකාරී නිෂ්පාදන ආයතනයක $MR=MC$ කොන්දේසිය යටතේ ආන්තික අයහාරය වෙනුවට මිල ආදේශ කළ හැක්කේ ඇයි?
- (ii) කෙටි කාලයේදී නිෂ්පාදන ආයතනයක් ලාභ උපරිම කරන නිමැවුම් මට්ටම තීරණය කරන්නේ කෙසේද?
- (iii) කෙටි කාලයේදී පූර්ණ තරඟකාරී ආයතනයක් අවප්‍රාමාණික ලාභ ලැබුවද දිගටම නිෂ්පාදනයේ නිරතවීමට තීරණය කරන්නේ ඇයි?
- (iv) “පූර්ණ තරඟකාරී ආයතනයකට කෙටි කාලයේදී නිෂ්ප්‍රාමාණික ලාභ ලැබිය හැකි වුවද දිගු කාලයේදී ඉපැයිය හැක්කේ ප්‍රාමාණික ලාභ පමණි.” පහදන්න.
- (v) පූර්ණ තරඟකාරී ආයතනයේ කෙටිකාලීන සැපයුම් වක්‍රය රූප සටහනක් ඇසුරින් පෙන්වා දෙන්න.